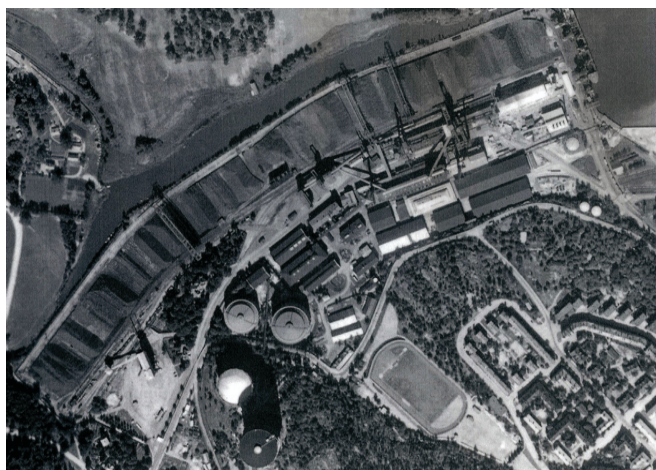


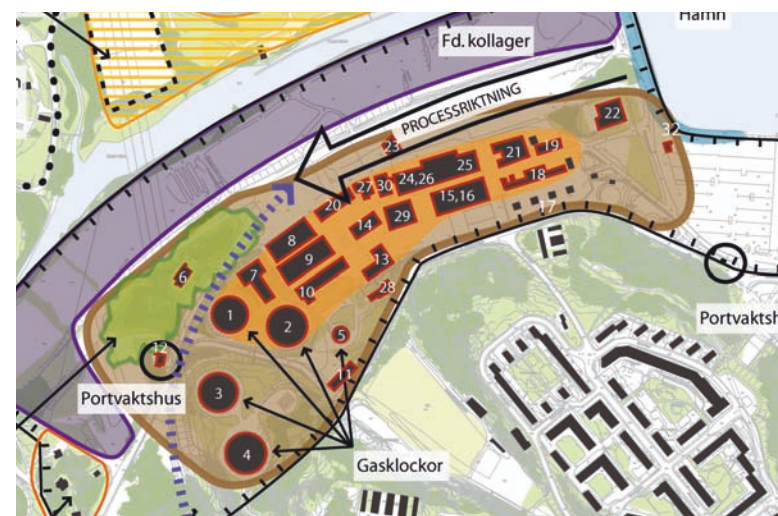
I de delar som angränsar till den täta industrimiljön, bedöms att den föreslagna bebyggelsens skala och placering kan komma att upplevas som dominant och därmed innebära bestående negativ inverkan på riksintresset.

Gasverksområdet utgör i dag ett väl definierat område som är slutet mot omgivningen med staket och stängsel, vilket bidrar till områdets välbevarade produktionsmiljö. I förslaget framgår det att området ska integreras och fysiskt bindas samman med Hjorthagen. Detta kan innebära att områdets slutenhet minskar vilket i sin tur kan innebära att områdets industrikaraktär påverkas negativt liksom områdets upplevelsemässiga värde. Men detta beror på hur integration och sammanbindning utformas.

Gasverksvägen bildar gräns mot söder och bjuder på starka upplevelsemässiga värden genom sin sträckning mellan de



Figur 5.2.6. Flygfoto över Gasverket och Husarviken 1950. Det omfattande kollagret finns i Gasverksområdets norra del, söder om Husarviken



Figur 5.2.7. Utsnitt ur figur 5.2.1 fysiska och immateriella värden.



Figur 5.2.8. Utsnitt ur programförslaget över omvandlingen av Gasverksområdet.

stora gasklockorna samtidigt som vägen är inträngd mellan skogsklädda höjder och Gasverkets staket. Genom exploateringen av området finns det risk att miljön vid vägen ändras (breddning, borttagande av staket, nya byggnader norr om vägen), vilket kan minska dess upplevelsemässiga värden.

Gasverket ligger i dag fritt och öppet exponerat mot öster och norr och utgör en storslagen vy i stadslandskapet. Mot söder och väster döljs området av höjder och växtlighet, förutom de höga gasklockorna. I förslaget föreslås att den nya bebyggelsen blir hög och tät och placeras främst på de öppna ytorna i norr, öster och väster. På grund av den nya bebyggelsens skala kommer Gasverket till stor del att döljas, vilket förtar dess nuvarande roll i stadsbilden.

De fyra äldsta gasklockorna har alla ett oomtvistat kulturhistoriskt värde (industrihistoriskt, arkitektoniskt, teknikhistoriskt). Den höga klockan utgör dessutom ett landmärke i Stockholms siluett. I förslaget förutsätts att samtliga klockor ska få nya funktioner eller rivas och ersättas med nya likartade volymer. Om förändringarna blir för omfattande skulle det utgöra en allvarlig förvanskning av anläggningen. Gasklockorna ska framgent kunna berätta om sin roll i produktionen.

Sammanfattningsvis är det inte möjligt att göra en säker bedömning av programförslagets inverkan på riksintresset Gasverket. Konsekvenserna på Gasverkets kulturvärden behöver därför analyseras djupare i kommande skeden, då programförslagets utformning studerats djupare.

### Abessinien

En bedömning av *programförslagets* konsekvenser kan för detta område endast göras på en översiktlig nivå. Detta eftersom programförslaget i detta område endast redovisar översiktliga möjligheter att komplettera bebyggelsestrukturen.

I programförslaget skisseras ett bebyggelseområde direkt nordväst och öster om Abessinien. Det finns risk att ny bebyggelse i detta läge kan medföra negativa konsekvenser på riksintresset med hänsyn till de begränsade möjligheterna till visuell avskärmning mellan den föreslagna bebyggelsen och Abessinien.

Den skisserade bebyggelsen på platsen för det befintliga ställverket, inklusive den smala zonen med naturmark öster om Abessinien, bedöms från allmän upplevelsesynpunkt som ett positivt tillskott. Detta eftersom det för miljön förfulande ställverket skulle försvinna. Med en för riksintresset lyhörd gestaltning bedöms ingen negativ påverkan behöva uppstå på de grundläggande värdena. Med en okänslig utformning bedöms däremot bestående negativ inverkan uppstå med hänsyn till att området gränsar direkt till Abessinien.

Den inom helhetsmiljön/buffertzonen längs Wennströmsvägen skisserade bebyggelsen bedöms bli för omfattande om den skulle genomföras i alla delar. Detta med hänsyn till områdets kuperade terräng och exponerade läge sett från riksintresseområdet. En begränsad exploatering bedöms däremot som möjlig i förhållande till områdets värden.

Sammanfattningsvis är det inte möjligt att göra en säker bedömning av programförslagets konsekvenser på riksintresset Abessinien. Konsekvenserna på Abessiniens kulturvärden behöver därför analyseras djupare i kommande skeden då förslagets utformning studerats i mer detalj.

## Förslag på åtgärder och fortsatt arbete

### Gasverket

- Fördjupade studier av byggnadernas kulturhistoriska värde samt potential för framtida användning med fokus på vilka interiöra och exteriöra värden som finns och som ska bevaras om byggnaden får en ny funktion.
- Fördjupande studier av den föreslagna bebyggelsens skala och placering, i anslutning till Gasverksområdet. Särskilda studier bedöms krävas avseende skalan på den bebyggelse som föreslås norr om det västra området med låg gasverksbebyggelse. Formspråket i de föreslagna cirkulära byggnaderna sydost om portvaktshuset, liksom dragningen av spårvägen, bör också studeras med hänsyn till upplevelsen av de befintliga gasklockorna. Anpassningar av angränsande bebyggelse (skala, struktur, fasad och färgsättning) bör läggas fast i ett gestaltningsprogram.
- Fördjupande studier bör göras av bebyggelsens utformning vid nedersta delen av Hjorthagsbergets sluttning för att nå lämplig anpassning till Gasverkets och Hjorthagens bebyggelse.
- Ett gestaltningsprogram för befintligt respektive föreslaget gatunät och platsbildningar bör utarbetas för Gasverksområdet. Gestaltningsprogrammet behöver ta fasta på de särpräglade miljöernas karaktär så att upplevelsen av den befintliga bebyggelsen bibehålles.
- Studier av hur Gasverksområdets tomma ytor kan utformas så att de lämningar som finns kvar efter kol- och kokshanteringen blir synliga i stadsmiljön. På detta sätt skulle dessa lämningar kunna säkerställas för framtiden trots att de inte formellt kan skyddas. Lämningarnas bevarande skulle underlätta förståelsen av Gasverkets funktion och bidra till det nya bostadsområdets variationsrikedom.

### Abessinien

- Fördjupande studier av den föreslagna bebyggelsens skala och placering i anslutning till Abessinien. Särskilda studier bedöms krävas avseende:
  - Nordväst om riksintresseområdet bör omfattningen och skala på den skisserade bebyggelsen studeras djupare. Bebyggelsen bör prövas med utgångspunkt från områdets känsliga läge och dess från Abessinien i övrigt avvikande struktur.
  - Mellan föreslagen bebyggelse vid ställverket och Abessinien bör studeras hur en grön buffertzon av trädplanteringar kan bidra till att förstärka Abessiniens upplevelsevärden.
  - Inom buffertzonen längs Wennerströmsvägen bör den skisserade bebyggelsen studeras djupare med avseende på intrång i närparken, hänsyn till delområdets struktur och skala samt att bebyggelsens omfattning inte blir så stor att tillfarten till området, Ahlsellsvägen, behöver breddas.
  - Västra kanten av Hjorthagsparken vid Storängsbotten bör utformas med hänsyn till den visuella upplevelsen sedd från Abessinien. Särskild omsorg bör ägnas färgsättningen, möjligheten till utblickar mellan byggnaderna samt möjligheten att bevara befintliga träd.
- När de fördjupade studierna visat vilka anpassningar av angränsande bebyggelse (skala, struktur, fasad och färgsättning) som bedömts vara nödvändiga, bör dessa anpassningar läggas fast i ett gestaltningsprogram.



### 5.3 Naturmiljö inkl. Nationalstadsparkens naturvärden

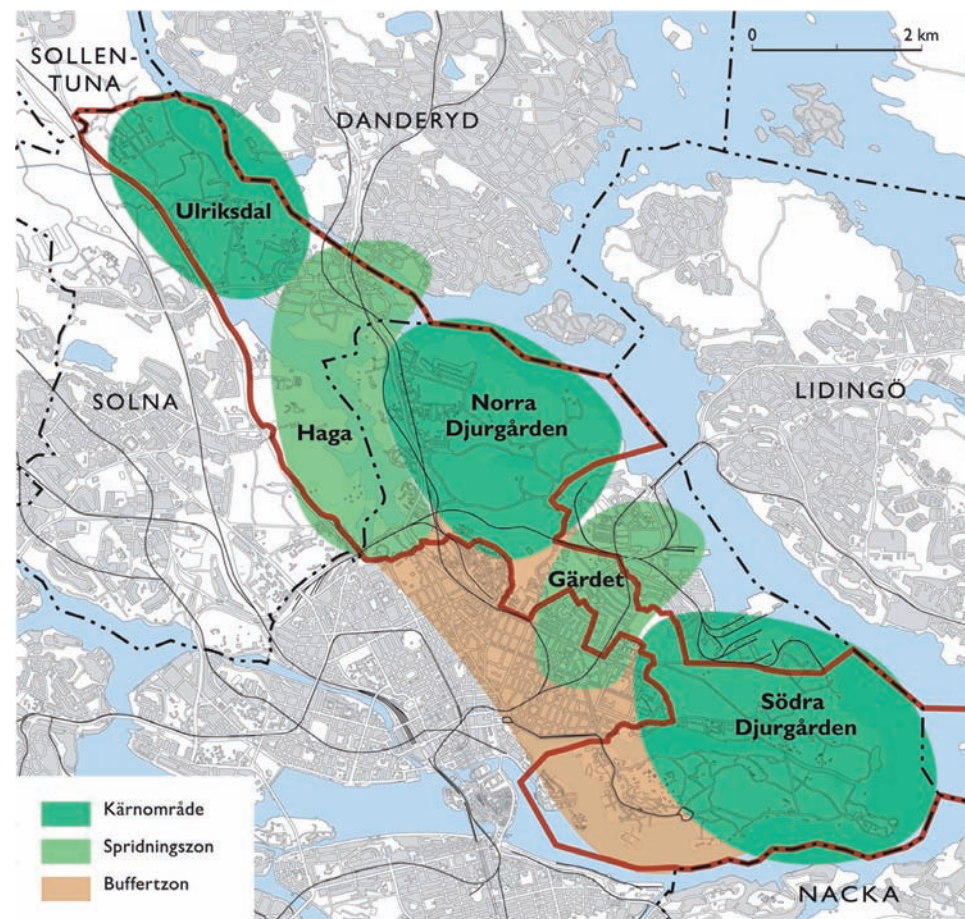
#### Förutsättningar

Programområdet (Hjorthagen, Gasverket, Storängsskroken och Storängsbotten) ligger antingen inom eller gränsar till Nationalstadsparken. Parken är ett historiskt landskap av riksintresse och skyddat enligt hushållningsbestämmelserna i 4 kapitlet, 7 § miljöbalken.

Nationalstadsparken omfattar området Ulriksdal – Haga – Brunnsviken - Djurgården och Fjärderholmarna och är en viktig del i Stockholms övergripande ekologiska infrastruktur. Med den ekologiska infrastrukturen menas den övergripande sammanhängande struktur av natur som omger staden och som är av avgörande betydelse för en fortsatt hög biologisk mångfald.

Nationalstadsparkens ekbestånd är av nationellt intresse då det tillsammans med bestånd inom Mälarregionen utgör ett av Sveriges sista sammanhängande ekstråk (Länsstyrelsen, 2006). Parkens spridningsvägar, buffertzoner och kärnområden har identifierats och avgränsats med hjälp av biotopkartering. (Se figur 5.3.1 - Remissversion FÖP Nationalstadsparken, 2006). Nationalstadsparkens höga artrikedom är beroende av ett kontinuerligt utbyte, spridning av arter, med kringliggande områden av liknande karaktär.

Den bredbandade ekbarkbocken (*Plagionothus detritus*) är en av våra mest sällsynta bark- och vedlevande insekter. Från att ha haft en ganska vid utbredning i sydöstra Sverige har arten under det senaste decenniet endast påträffats på Djurgården i Stockholm (förutom enstaka fynd väster om Stockholm).



Figur 5.3.1 Principskiss över Nationalstadsparkens avgränsning och dess spridnings- och buffertzoner. Källa: FÖP för Nationalstadsparken, SBK.

I Länsstyrelsens rapport 2006:13 Landskapsekologisk analys av Nationalstadsparken, pekas arten ut som Nationalstadsparkens flaggskepp. I samma rapport framgår också att potentiella habitat för vedlevande insekter generellt kan finnas inom Hjorthagen. Dessa habitat är framför allt knutna till grova ädellövträd (se nästa sida, figur 5.3.2). Av studien framgår även att spridningsvägen Gärdet utgör en viktig spridningslänk för samtliga vedlevande insekter knutna till ädellövträd, och att denna länk är känslig för ytterligare bebyggelse (med hänsyn till arternas spridningsmöjligheter).



Fotografi över en ekbarkbock (*Plagionothus detritus*).  
Källa: Länsstyrelsens rapport 2006:13.

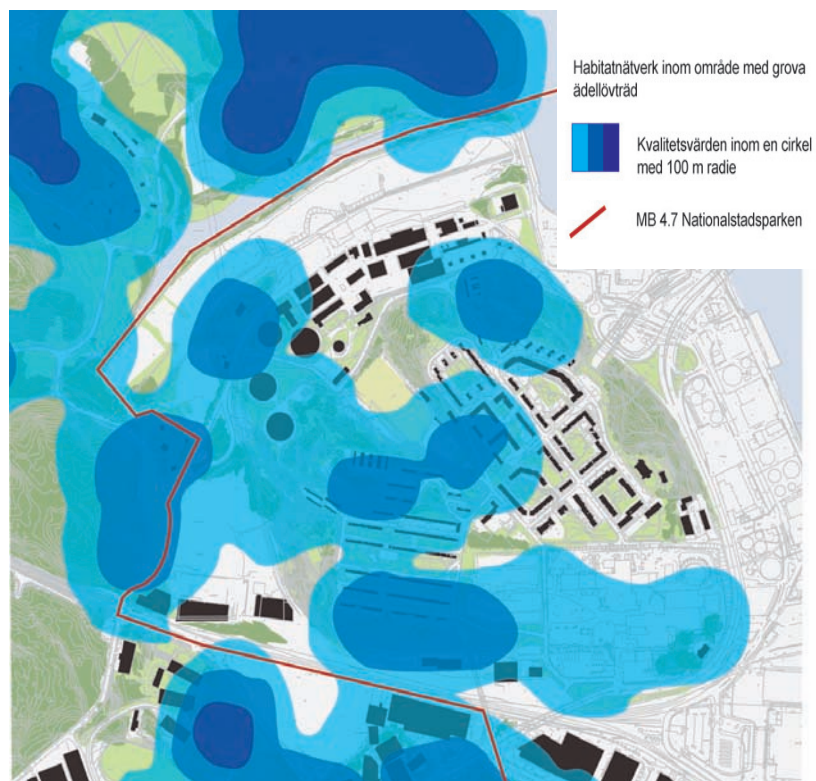
### Lokala naturvärden

Hjorthagen är en äldre stadsförort från sekelskiftet som byggdes på höjden av ett tidigare skogsområde. Mellan bostadsområdena återfinns naturmark och inslaget av äldre ädellövträd och torrbackar är stort. Biotop- och artrikedomen har minskat successivt under de senaste 100 åren till följd av tillkomsten av fysiska barriärer såsom industriverksamhet, Värtabanan, Storängsvägen och bostadsbebyggelse.

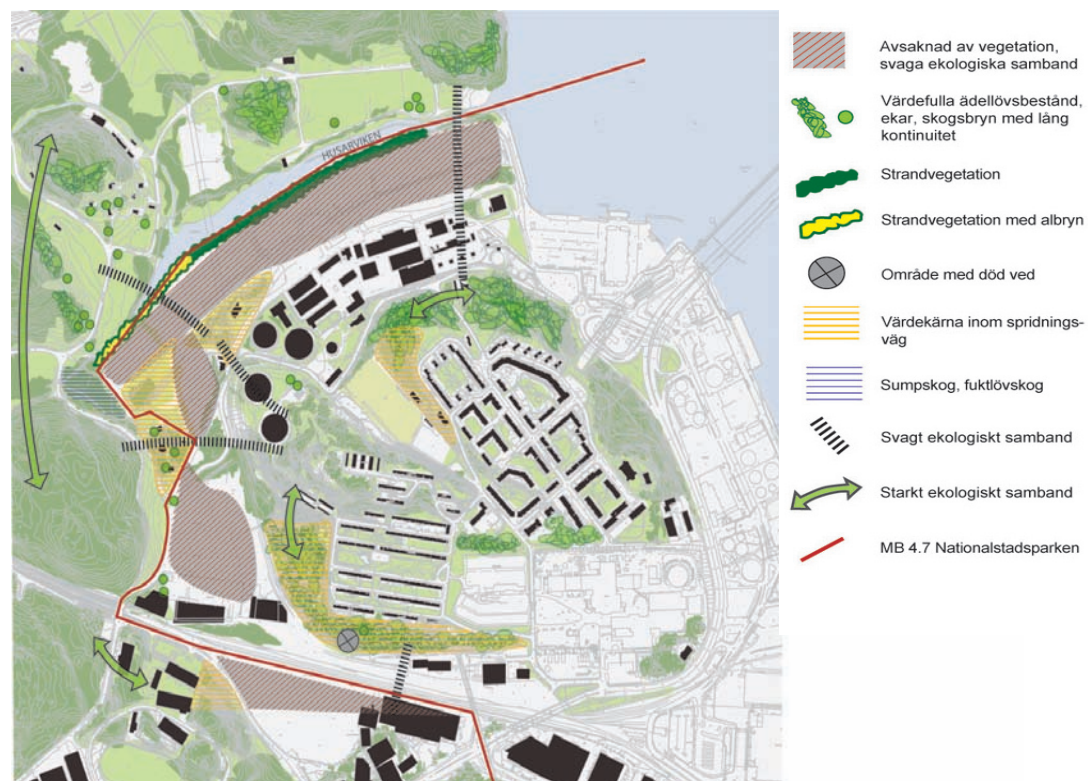
Hjorthagens befintliga naturvärden beror av att marken här sedan länge varit ädellövskogsbärande (ekar och andra ädellövträd har fått stå kvar sedan tidigt 1700-tal). Områdets kontinuitet (värdebärande funktion) beror av dessa träd och områdets värdekärnor är avgränsade utifrån var dessa gamla ekar/ädellövträd står. Utöver dessa ekmiljöer är Albrynet, i den innersta delen av Husarviken, klassat som särskilt värdefullt och viktigt att bevara enligt en trädinventering som genomfördes av J&W år 2002.

Samtliga utredningar som gjorts avseende spridningsvägens status visar alla på samma sak: Hjorthagen är en betydelsefull del av spridningsvägen mellan norra och södra Djurgården, delar av programområdet innehåller ek- och ädellövträdsmiljöer av högt värde och sambanden mellan Hjorthagen och Storängsbotten, Lill-Jansskogen och Fisksjöäng är i behov av förstärkning (se figur 5.3.2 och 5.3.3). Utredningarna är framtagna i olika syften och med olika detaljeringsgrad. T.ex. finns rapporterna Stockholms unika ekmiljöer - Ekologigruppen 2007, Stärkta spridningsvägar och samband mellan norra och södra Djurgården - Vägverket Konsult 2006, Landskapsekologisk analys av Nationalstadsparken - Länsstyrelsen, 2006.





Figur 5.3.2 Analyskarta över potentiella habitat/biotoper för vedlevande insekter (läs ekbarkbock) som återfinns inom programområdet och Nationalstadsparken. Uppgifter kommer från Länsstyresen rapport 2006:13.



Figur 5.3.3 Analyskartan visar programområdets befintliga spridningssamband och naturvärden. Källa: Bl.a. Stadsbyggnadskontoret (2004), Länsstyrelsen (2006) och Vägverket Konsult (2006).

Under mars/april 2004 genomfördes en faunainventering i programområdet (rapport WSP, 2005). Inga rödlistade eller andra skyddsvärda arter påträffades inom programområdet under själva inventeringstillfället, däremot konstaterades att en mängd arter finns dokumenterade i tidigare fältinventeringar. Arterna innefattar bl.a. fladdermöss, olika fågelarter samt grod- och kräldjur. Groddjur är representativa för många andra växt- och djurarter och kan med fördel användas som indikatorer på biologisk mångfald knuten till vatten och fuktiga landmiljöer. De räknas som en av Nationalstadsparkens indikatorarter.

Även i Stockholms stads artdatabas (Artarken) har arter som större vanlig padda, mindre vattensalamander, berguv, duvhök och törnskata noterats vid Husarviken, Hjorthagsparken eller Gasverkstomten. Flera av fynden är dock 20-30 år gamla, varför det är oklart om dessa arter förekommer i området idag.

### Metod och motiv till avgränsning av konsekvensanalys

Nationalstadsparkens och programområdets biologiska värden är beskrivet under rubriken *Förutsättningar*. Bedömningen av påverkan och konsekvenser på redovisade ekologiska värden tar utgångspunkt i flertalet undersökningar och studier som gjorts avseende Nationalstadsparkens och angränsande områdens naturvärden.

Konsekvensanalysen kommer i första hand att fokusera på ädellövträdbärande miljöer (ekmiljöer). Dessa biotoper fyller en särskilt viktig funktion inom Nationalstadsparken, spridningsvägarna samt programområdet. Gällande arter så kommer analysen att fokusera på den vedlevande insektsarten Ekbarkbocken.

Arten har valts som indikatorart då den ställer särskilt höga krav på sina livsmiljöer och är knuten till sådana ekmiljöer som återfinns inom Nationalstadsparken och programområdet. För att säkra en långsiktig fortlevnad av dessa värden finns flera faktorer att ta hänsyn till.

Nedanstående förutsättningar ligger till grund för konsekvensanalysen:

- Arters överlevnadsgrad påverkas av strukturen, kvaliteten och funktionen hos biotopen och dennes samband med andra områden.
- En biotops värden beror av kontinuitet och variationsrikedom.
- Avsaknaden av träd, eller snarare lämpliga träd, kan betraktas som en barriär för indikatorarten. Även hög och tät bebyggelse kan fungera som barriärer.
- Lämpliga träd bör finnas i sammanhängande bestånd där det inte är mer än 200 meter mellan träden. Detta medför i praktiken ett kortare avstånd (50-100 meter) eftersom att alla träd inte är lämpliga som värdträd.
- Att skydda värdekärnor och övriga särskilt värdefulla miljöer med grova ädellövträd och död ved har i rapporten Stockholms ekologiska infrastruktur bedömts vara av högsta prioritet. Inom dessa miljöer finns värden som inte går att ersätta inom överskådlig tid.
- I andra hand bör svaga delar som har stor ekologisk utvecklingspotential förstärkas med ny vegetation alternativt bör helt ny natur-/parkmark tillskapas på idag hårdgjorda ytor.

*Ovan beskrivna förutsättningar uppmärksammas även i rapporterna SBK 1997:8, Länsstyrelsen 2006:13 och Vägverket Konsult 2006.*

### Konsekvensbedömning nollalternativet år 2020

Nya verksamheter förläggs företrädesvis på mark som redan är ianspråktagen. Ett mindre område inom Hjorthagsparken, betecknat som område med värdefulla ädellövbestånd tas i anspråk för industriverksamhet. Ingreppet är dock begränsat till ett mindre område och bedöms inte komma att påverka inre spridningssamband inom Hjorthagsparken nämnvärt (se figur 5.3.4).

Nuvarande strandvegetation och befintligt albestånd utmed Husarviken bedöms kunna bevaras. Om omfattande saneringsåtgärder genomförs finns dock risk för att delar av stranden tas i anspråk för markarbeten, spontning m.m. vilket kan få bestående negativa skador på alträden längs med strandzonen.

Med nollalternativet planeras ingen förstärkning eller nyplanering av idag försvagade markytor och spridningssamband mellan Hjorthagsparken-Ugglebacken, Hjorthagsparken-Fisksjöäng (via Gasverksområdet) samt mellan Hjorthagsparken-Storängsbotten. På sikt kan detta medföra att programområdets ekmiljöer isoleras från biotoper utanför programområdet och att utbytet av arter mellan kärnområdena norra respektive södra Djurgården, långsiktigt försvåras. I detta avseende innebär nollalternativet ingen förbättring av dagens situation, snarare en försämring. Befintliga inre spridningssamband inom Hjorthagen bedöms dock kunna bevaras med nollalternativet, detta eftersom värdefulla ekmiljöer och biotoper mellan bebyggelsen undantas exploatering.

Arter med god flygförmåga bedöms ha goda möjligheter till att förflytta sig över delar av området. Avsaknaden av lämpliga träd inom acceptabla spridningsavstånd kommer dock att ha en avgörande roll för ekbarkbockens spridningsmöjligheter i och mellan områden.

### Konsekvensbedömning programförslaget år 2020

Analyskarta som visar programförslaget i relation till utpekade naturvärden presenteras i figur 5.3.4 på nästkommande sida.

Befintlig naturmark som tas i anspråk för bebyggelse ligger huvudsakligen inom Hjorthagsparken. Utpekade värdekärnor inom Hjorthagsparken har så lång som är möjligt undantagits bebyggelse.

I samband med exploateringen kommer markytor som idag helt eller delvis saknar vegetation ges möjlighet till förstärkning, bl.a. genom trädplanteringar längs gator samt genom nya grönytor inom kvarters- och parkmark. Detta är positivt och kan bidra till att förstärka svaga delar av spridningsvägen.

Huruvida områdets långsiktiga kvalitet som värdebärare och spridningsväg kommer påverkas beror i hög grad av hur kommande detaljplanering tar hänsyn till särskilt värdefulla ekmiljöer och karaktäristiska biotoper med ädellövträd inom spridningsvägen, tillkomst av nya spridningssamband mellan bebyggelse-kvarteren samt spridningssambandens kvalitet. Ny vegetation på idag hårdgjorda ytor kan aldrig ersätta befintliga miljöers naturvärden som hunnit utvecklas under en lång tid (flera hundra år). Det är därför av stor vikt att så mycket av de befintliga värdena (ädellövträd) bevaras.