

5.2 Kulturmiljö

Riksantikvarieämbetets har pekat ut Stockholms innerstad som riksintresse enligt 3 kap 6 § miljöbalken. Stockholms stad har i sin gällande översiktsplan (ÖP 99) fördjupat studierna av riksintresseområdenas avgränsning. Enligt ÖP 99 ska endast i översiktsplanen särskilt angivna företeelser och miljöer betraktas som riksintressanta. Programförslaget berör två i ÖP 99 särskilt angivna miljöer av riksintresse, Gasverksområdet och Abessinien.

De kulturvärden som utgör grunden för riksintressen enligt 3 kap 6 § miljöbalken får inte utsättas för påtaglig skada av t.ex. utbyggnad av ett nytt bostadsområde. Enligt förarbetet innebär påtaglig skada att ”bagatellartad påverkan” utesluts. ”Endast sådana åtgärder åsyftas som kan ha en bestående negativ inverkan på det aktuella intresset eller som tillfälligt kan ha mycket stor negativ påverkan på detta” (prop. 1997/98:45, del 2 sid 30).

Metod och motiv till avgränsning

Programförslaget är översiktligt till sin karaktär och detaljeringsgraden varierar i olika delområden (se kapitel 4, studerade alternativ). De aspekter som därför kunnat bedömas utgå från illustrationen av den nya bebyggelsens skisserade placering och skala.

Inledningsvis beskrivs vilka värden som respektive landskapsrum har från kulturmiljö- och landskapsbildssynpunkt. Sedan analyseras områdenas sårbarhet för förändringar. Därefter redovisas bedömningar av vilka effekter och konsekvenser som nollalternativet respektive programförslaget kan medföra på landskapsrummens värden. Slutligen presenteras förslag till åtgärder för att förebygga, hindra eller motverka betydande negativ miljöpåverkan.

Förutsättningar

Gasverket

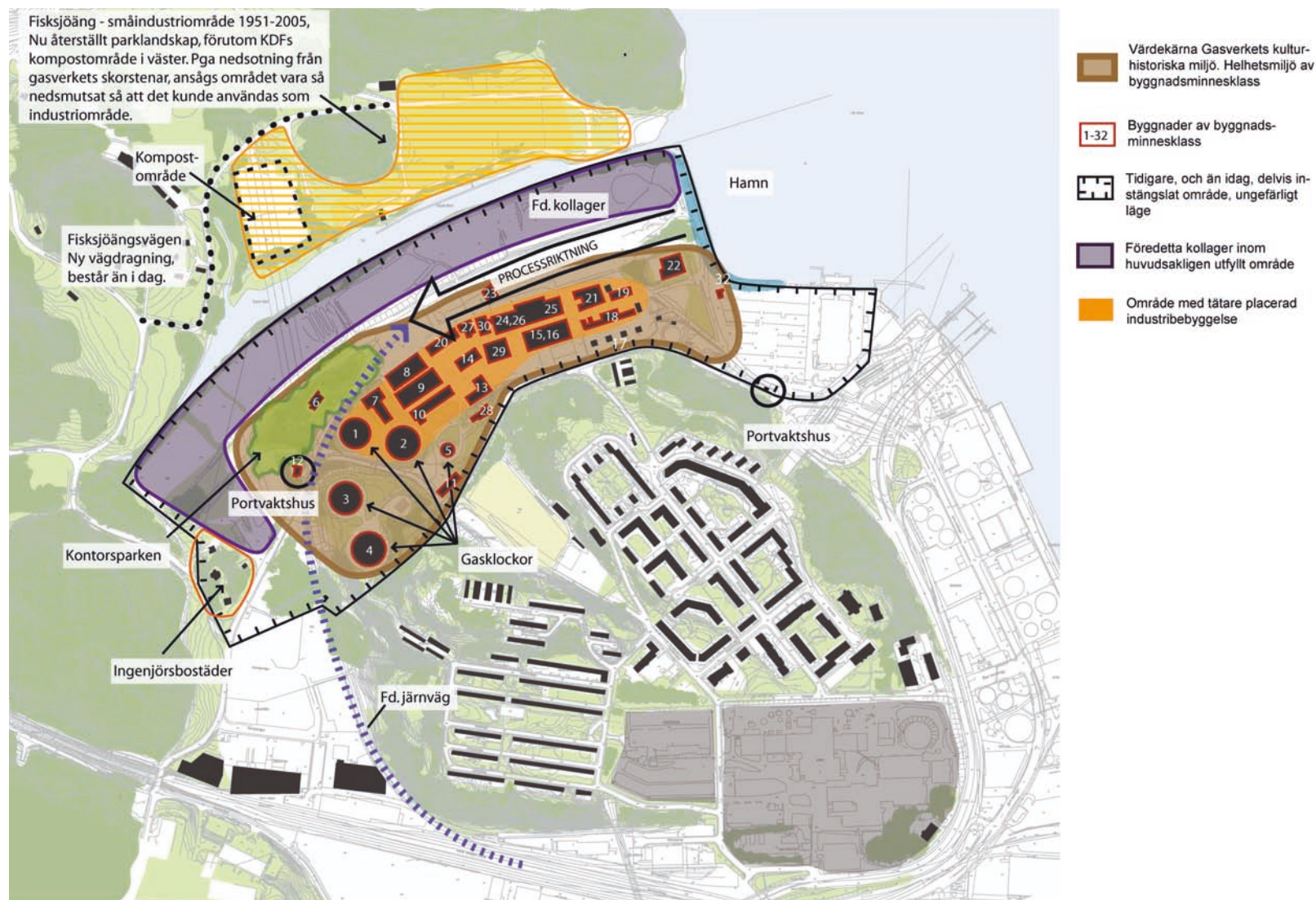
Gasverket i Värtan är ett område av riksintresse för kulturmiljö i enlighet med 3 kap. 6 § miljöbalken. Gasverket utgör ett välbevarat exempel på det sena 1800-talets och 1900-talets stora kommunaltekniska satsningar.

Anläggningens mycket stora kulturhistoriska värden konstitueras av den sammantagna helhetsmiljön - summan av de ingående delarna – samt av den kontinuerliga historia som byggnaderna och området berättar. I centrum står den förtätade industrikaraktären som helhet, inbegripet konstruktionerna för 1970-talets spaltgasverk. Olika arkitektoniska och historiska värden underbygger och förstärker varandra. Detta skapar en miljö utan motstycke i Sverige och med få motsvarigheter utomlands (se figur 5.2.1-2, 4, 6). Områdets värde kan sammanfattas med följande punkter:

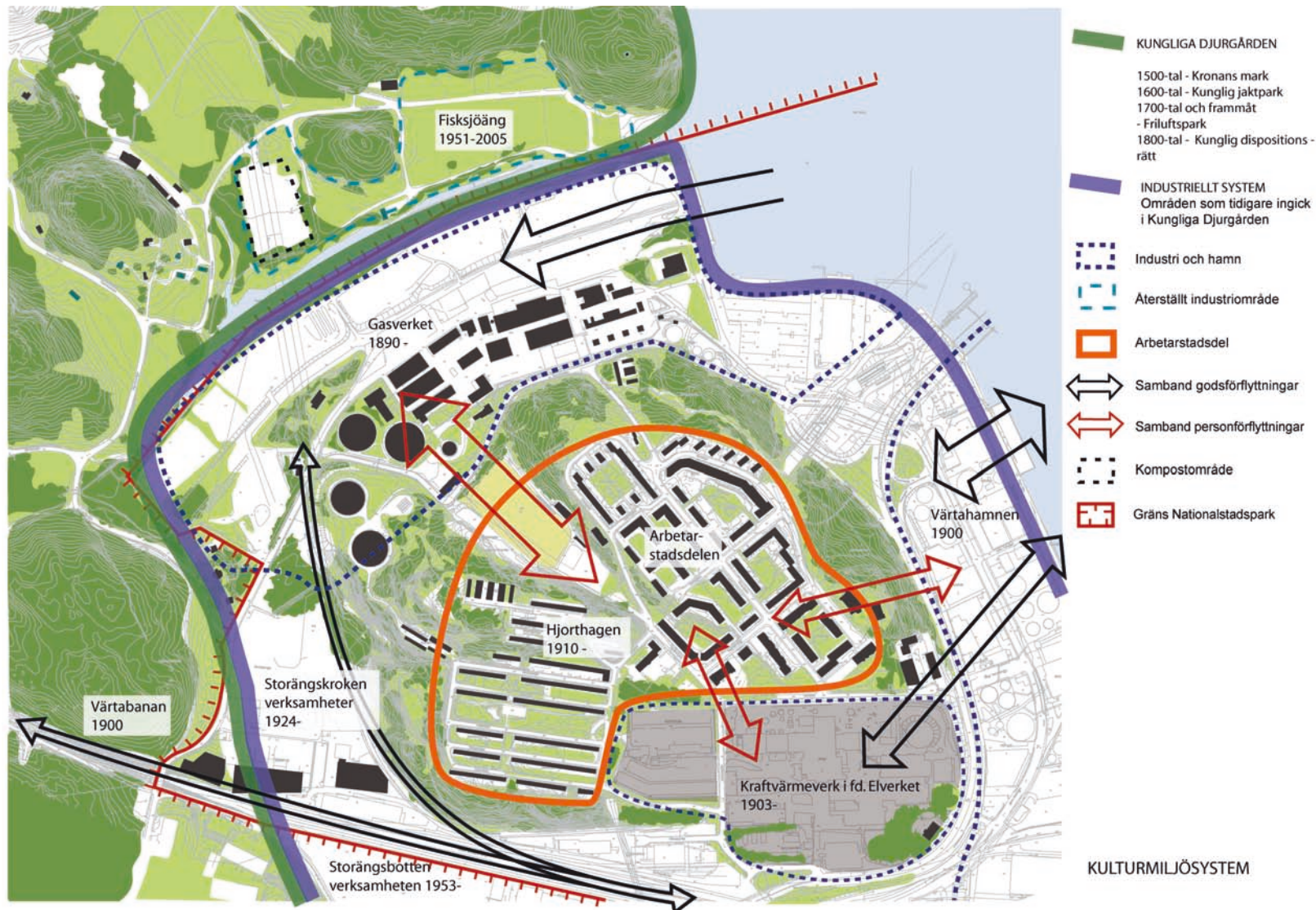
- en synnerligen värdefull industrianläggning
- ett storslaget exempel på kommunalteknisk satsning
- den sammantagna helhetsmiljön - summan av alla i dag bevarade delar
- en idealanläggning av ytterst hög kvalitet avseende arkitektur, hantverk och material
- den välbevarade stadsbilden och en planstruktur som utgår från det linjära processflödet.
- anläggningen som landmärke

Formellt skydd av Gasverket

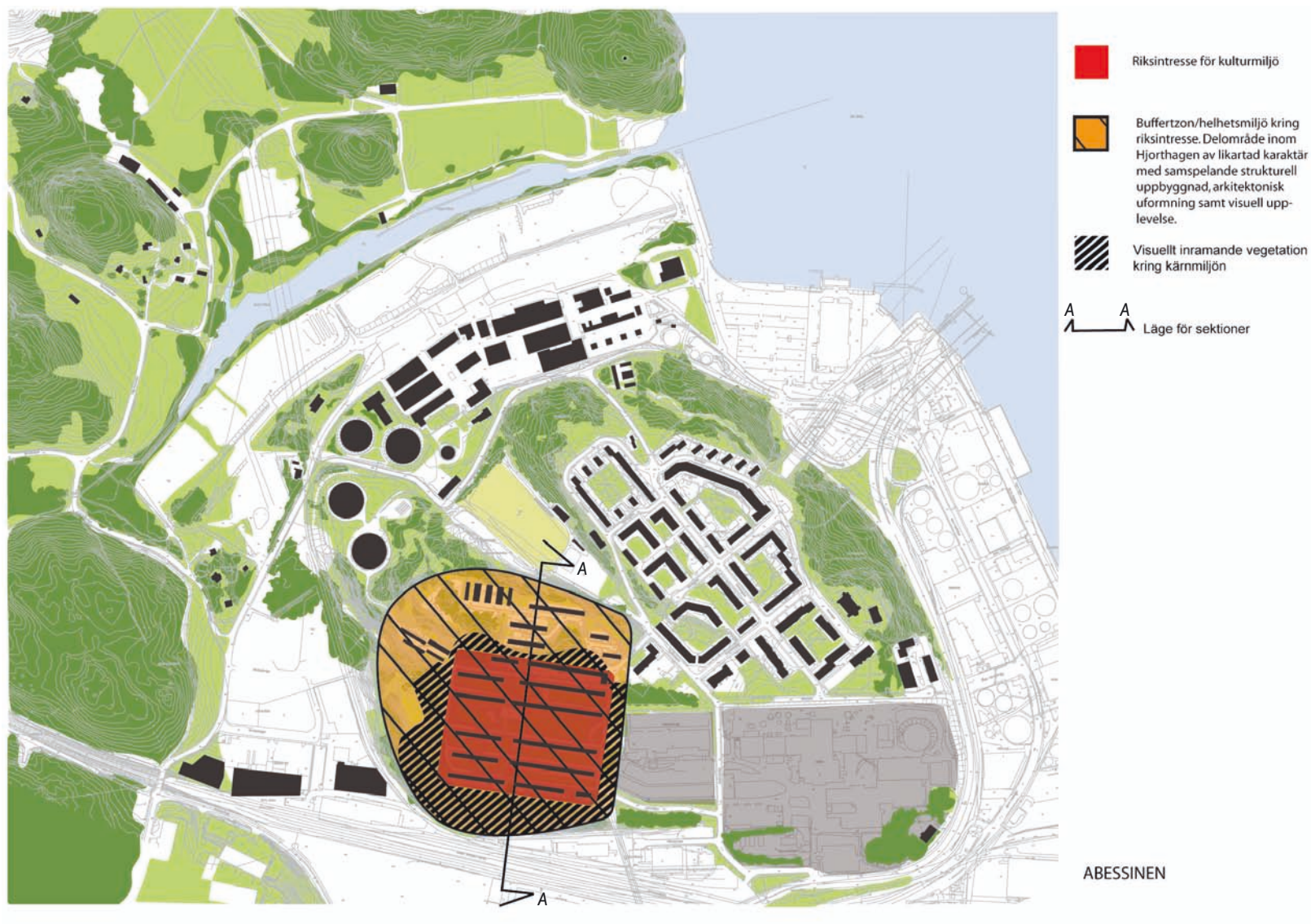
För Gasverket har fråga väckts om byggnadsminnesförklaring år 2004 och 2006. Länsstyrelsen har påbörjat utredning av frågan.



Figur 5.2.1 Fysiska och immateriella värden - Gasverket



Figur 5.2.2. Kulturmiljösystem



Figur 5.2.3. Befintliga värden kring Abessinen

Enligt Stockholms stadsmuseum klassificering bedöms hela Gasverket ha ett kulturhistoriskt värde motsvarande fordringarna för byggnadsminnen i kulturminneslagen.

De tre ingenjörsvillorna i Gasverksområdets västra del ligger inom Nationalstadsparken, vars gräns följer Husarvikens södra strand. Hela Gasverksområdet gränsar således till Nationalstadsparken.

Abessinien

Abessinien är ett område av riksintresse för kulturmiljö i enlighet med 3 kap. 6 § miljöbalken. ”Smalhusområdet Abessinien, från 1935-37, är ett exempel både på tidiga bostadsrättsföreningar för arbetare och på hur arkitekten enligt funktionalistiskt synsätt planerade ett bostadsområde från stadsplan till lägenhetsdetaljer. En estetiskt medveten funktionalism av hög arkitektonisk klass präglar både plan och byggnader” (ur Tidernas Stockholm, Underlagsrapport till Stockholms ÖP 1990).

Riksintresseområdet utgör en upplevelsemässigt urskiljbar miljö som visuellt i huvudsak avgränsas och inramas av vegetation. Angränsande, högre belägna bostadsmiljö i norr (Ahlsvägen och Wennströmsvägen) liksom omgivande naturmiljöer utgör delar av en helhetsmiljö eller buffertzoon kring riksintresset. Denna helhetsmiljö utgör ett eget delområde inom Hjorthagen med likartad karaktär och samspelande strukturell uppbyggnad, arkitektonisk utformning samt visuell upplevelse (se figur 5.2.3).

Riksintresseområdet bedöms som mycket känslig för förändringar i form av tillkomst av byggnader m.m. eftersom det har en renodlad och särpräglad karaktär, både avseende byggnader och strukturell uppbyggnad. Riksintresseområdet inramas visuellt av en delvis tät lövträdvegetation, vilken utgör en avgörande beståndsdel i upplevelsen av riksintressets värde (se figur 5.2.5). Den karaktäristiska ljusa bebyggelsen framträder mot och inra-

mas av grönska.

Konsekvensbedömning nollalternativet år 2020

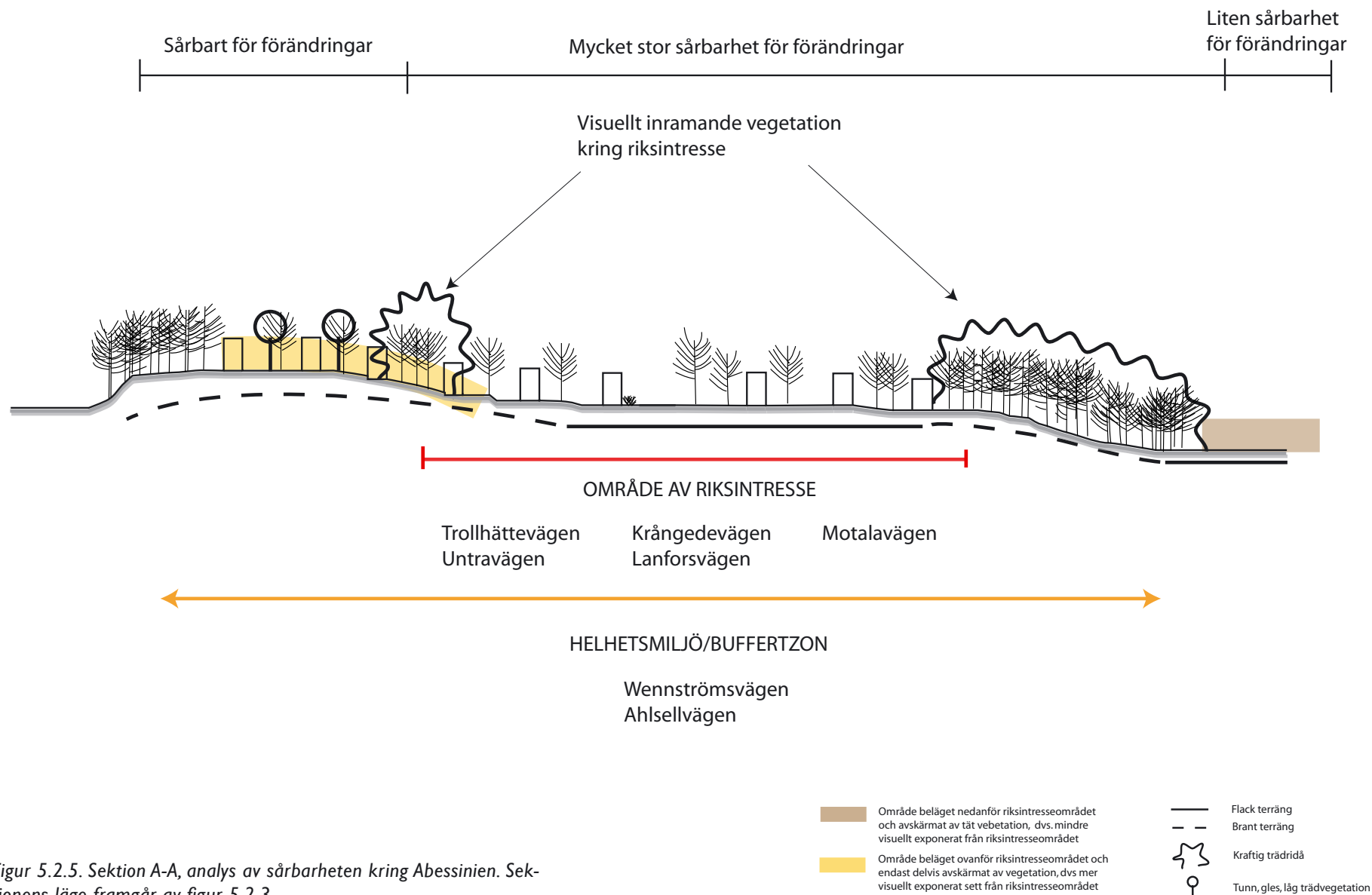
Gasverket

Nollalternativet innebär en fortsatt drift och därmed fortsatt kontinuitet av Gasverkets över 100-åriga verksamhet, vilket är positivt från kulturmiljösynpunkt. Byggnaderna har under de senaste trettio åren underhållits så att de inte förfallit men så att det inneburit förvanskningar av den ursprungliga arkitekturen. De byggnader som används inom gastillverkningen kan genom framtida förändringar i produktionen komma att byggas om, vilket kan minska deras kulturhistoriska värde. Förändringar i produktionen kan också komma att kräva att vissa byggnader rivs för att ge plats åt nya. Sådana förändringar bedöms på sikt kunna innebära bestående negativ inverkan på riksintressets värden.

Möjligheterna att inom ramen för nollalternativet kunna ge



Figur 5.2.4. Vy över Gasverksområdet sett från Lilla Värtan i Öster.



Figur 5.2.5. Sektion A-A, analys av sårbarheten kring Abessinien. Sektionens läge framgår av figur 5.2.3

byggnader inom Gasverksområdet alternativa användningar och därmed öka förutsättningar för bevarande bedöms som begränsade. Detta med hänsyn till de krav på skyddsavstånd som krävs för verksamheten.

I 3 kap. PBL finns grundläggande krav på att förändringar och underhåll av skyddsvärd bebyggelse ska anpassas till byggnadernas värde. Trots detta bedöms det på sikt finnas risk för att arkitektoniskt och industrihistoriskt värdefull bebyggelse förfaller. Det skulle innebära att grundvalarna för en stor del av områdets värden kan gå förlorade, vilket skulle medföra bestående negativ inverkan på riksintressets värden. Samtidigt arbetar Stockholms stad och Länsstyrelsen för att anläggningens kulturhistoriska värden ska skyddas genom kulturminneslagen och PBL, vilket skulle minska risken för förfall och rivningar.

Abessinien

De värden som finns beskrivna bedöms bestå i *nollalternativet* och ingen särskild negativ eller positiv konsekvens bedöms uppstå. Detta eftersom inga förändringar av bebyggelse eller anläggningar bedöms sannolika med utgångspunkt från gällande planer i området.

Konsekvensbedömning programförslaget år 2020

Gasverket

Ett genomförande av detaljplaner baserade på *programförslaget* innebär goda förutsättningar för ett långsiktigt bevarande av merparten av den kulturhistoriskt och arkitektoniskt värdefulla bebyggelsen inom Gasverksområdet. De värdefulla

byggnaderna ges möjlighet till nya ekonomiskt bärkraftiga funktioner, vilket säkerställer deras framtida existens. Ur ekonomisk synvinkel är det inte troligt att staden kan bevara hela anläggningen som ett museum över sig självt.

Exploateringen av Gasverkets tomma ytor skulle kunna utformas på ett sådant sätt att de lämningar som finns kvar efter kol- och kokshanteringen blir kvar. På så sätt skulle dessa lämningar kunna bevaras för framtiden trots att de inte formellt kan skyddas. Lämningarnas bevarande skulle underlätta förståelsen av Gasverkets funktion och bidra till det nya bostadsområdets variationsrikedom.

Delar av den befintliga väg- och stråkstrukturen ligger till grund för den planerade framtida stadsdelen gatunät. På detta sätt bevaras delar av områdets logistiska uppbyggnad, vilket kommer att underlätta förståelsen av hur anläggningen en gång fungerade.

Föreslagen exploatering innebär att Kontorsparken bevaras liksom de flesta gröna ytor i och kring Gasverket. Gasverkets grönskande omgivning är betydelsefull för upplevelsen av Gasverket och för förståelsen för dess historiska placering i den på 1890-talet ännu orörda jaktparken.

Med ovanstående som grund görs därför bedömningen att det är möjligt att placera och utforma ny bebyggelse i Gasverksområdet utan bestående negativ inverkan på områdets värden.

Programförslaget förutsätter att gastillverkningen upphör. Nedläggningen av gastillverkningen innebär att de byggnader som i dag har kvar sin ursprungliga funktion mister denna. Ur kulturhistorisk synvinkel är det ett kontinuitetsvärde att anläggningen har kvar sin ursprungliga funktion. Nedläggning av Gasverket medför negativa konsekvenser på värdet.