



# TYRÉNS



**HASSELBACKEN 1**  
**STOCKHOLM**  
**KULTURMILJÖUNDERLAG**  
**SLUTVERSION**  
**2020-10-13**



UPPDRAG

Uppdragsnamn: 301275  
Titel på rapport: Hasselbacken 1- Kulturmiljöunderlag  
Version: Granskningsversion  
Datum: 2020-10-13

MEDVERKANDE

Beställare: Pop House Property  
Kontaktperson: Daniel Christensen  
  
Konsult: Tyréns AB  
Uppdragsansvarig: Torbjörn Blomgren  
  
Handläggare: Hanna Gelotte Fernandez,  
byggnadsantikvarie; Hélène Svahn  
Garreau, byggnadsantikvarie; Louise  
Westman, kulturgeograf  
  
Kvalitetsgranskning: Johanna Alton

Bilder och illustrationer skapade av Tyréns AB om inget att anges.

Tyréns AB

Tel: 010 452 20 00  
www.tyrens.se

Säte Stockholm  
Org.Nr: 553194-7986



# INNEHÅLLSFÖRTECKNING

<b>INLEDNING</b>	<b>4</b>
Bakgrund och syfte	4
Introduktion	5
<b>FÖRUTSÄTTNINGAR</b>	<b>6</b>
Gällande detaljplan	6
Plan - och bygglagen (2010:900), PBL	7
Kulturmiljölagen (1988:950), KML	7
Miljöbalken (1998:808), MB	7
Vägledande dokument	9
<b>NULÄGE</b>	<b>10</b>
Hasselbackens plats på Djurgården	10
Parken	11
Huvudbyggnaden	14
<b>KARAKTÄRSDRAG I DEN OMGIVANDE MILJÖN</b>	<b>16</b>
Djurgårdsarkitektur	16
Historiska vägar och vegetation	17
Stora villor för burgna Stockholmare	18
Historiska restauranger	19
Nöjesetablissemang	20
Spektakulära museer	21
<b>ÅRSRINGAR</b>	<b>23</b>
Årsring 1, 1700-tal	23
Årsring 2, tidigt 1800-tal	24
Årsring 3, 1852-1923	25
Årsring 4, 1923-1960-talet	28
Årsring 5, 1990-1992	29
<b>KULTURHISTORISKA VÄRDEN</b>	<b>32</b>
Uttryck för kulturhistoriska värden på Hasselbacken	32
Uttryck för kulturhistoriska värden i omgivningen	33
Sammantagen bedömning av det kulturhistoriska värdet	33
Tålighet, känslighet och vypunkter	34
<b>REKOMMENDATIONER</b>	<b>36</b>
Aktuella aspekter	36
Avslutande diskussion och gestaltungsprinciper	37
<b>KÄLLOR</b>	<b>38</b>





# INLEDNING

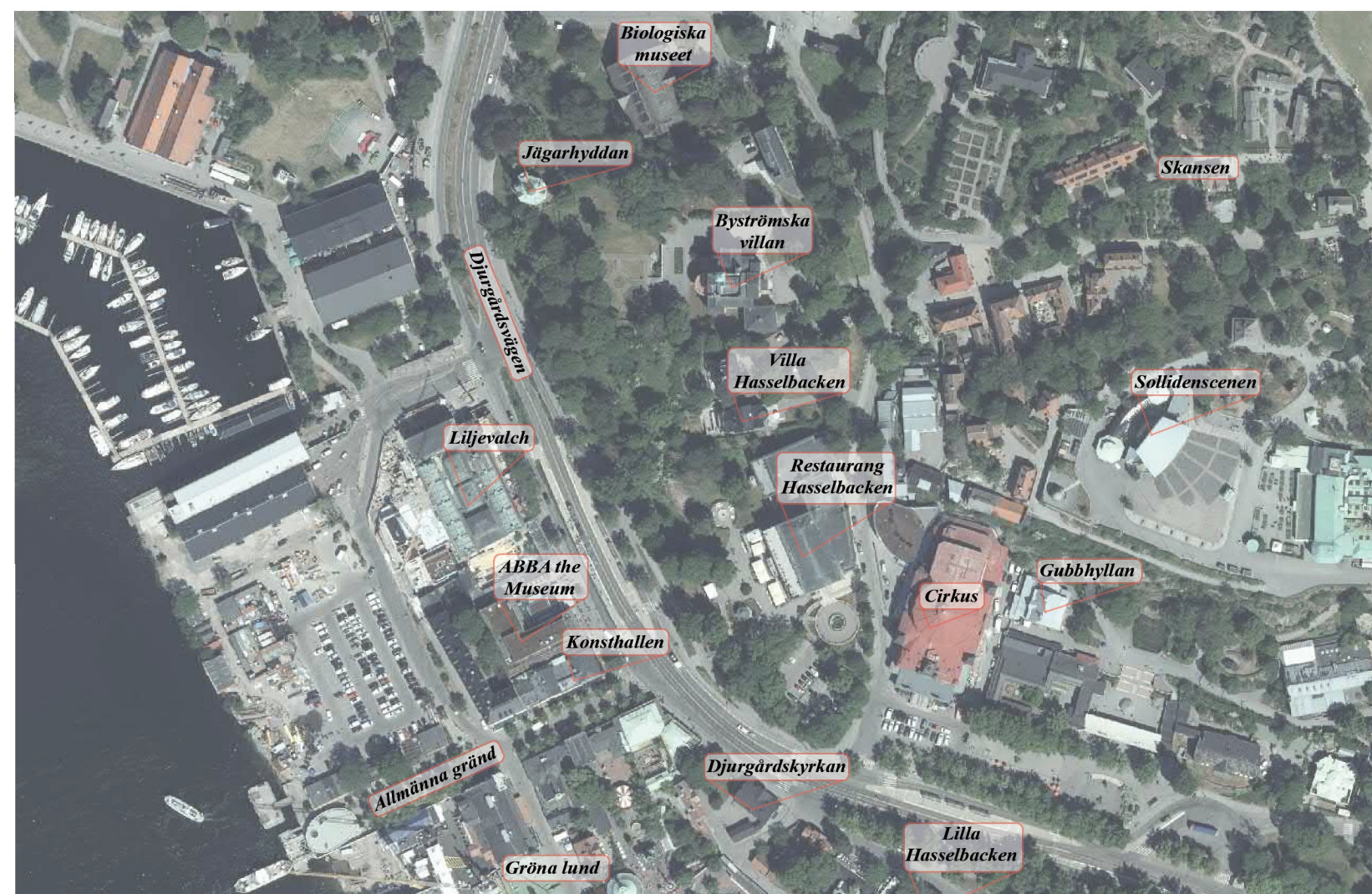
## BAKGRUND OCH SYFTE

Föreliggande utredning omfattar fastigheten Hasselbacken 1. Den är framtagen på uppdrag av Pop House Property och utgör underlag för programarbetet inför plansamråd för en framtida förändring av fastigheten. Ett förslag till program har tagits fram av Pop House Property, där fastigheten planeras för ny bebyggelse. För att möjliggöra detta krävs en ny detaljplan.

Djurgården och Hasselbacken har en lång historia som nöjesetablissemang för Stokholm invånare. Anläggningen har genomgått omfattande flörändringar under årens lopp. Platsens rika kulturhistoria innebär att den är känslig för förändring. Det i sin tur innebär nyttillkommande byggnadsvolymer påverkar dess kulturhistoriska värden och kan komma att få negativa effekter på i utredningen redovisade värden. På samma sätt är platsen känslig för vilken utformning av nya byggnader. Fastigheten ligger inom såväl den Kungliga nationalstadsparken som inom området av riksintresse för kulturmiljövården, Stockholms innerstad med Djurgården. För att ta hänsyn till platsens kulturhistoriska värden finns det därför särskilda krav, riktlinjer, rekommendationer och gestaltungsprinciper att förhålla sig till.

Utredningen är ett kunskapsunderlag inför planprocessen. Syftet med rapporten är att identifiera de antikvariska förutsättningarna på platsen samt en analys av hur dessa kan bevaras och utvecklas i förhållande till aktuell lagstiftning och den förestående planprocessen.

Uppdraget har genomförts av byggnadsantikvarierna Hélène Svahn Garreau och Hanna Gelotte Fernandez samt kulturgeograf Louise Westman på Tyréns AB under året 2020.



Orienteringskarta för området runt Hasselbacken.



# INTRODUKTION

Kungliga Djurgården är sedan århundraden en särdeles viktig plats för Stockholmare. Området är av hävd en rekreations- och nöjesplats, dit många sedan 1700-talet begett sig för att besöka museer, restauranger, nöjesattraktioner och kaféer samt för att promenera och utöva sport.

Hasselbacken 1 är belägen på södra Djurgården, en nyckelplats i den så kallade evenemangsparken i den fördjupade översiktsplanen för Kungliga nationalstadsparken (FÖP 2009). Fastigheten ligger på en naturlig platå på Skansenberget i slutningen nedanför Skansen. Här har olika restauranger funnits sedan 1700-talet. På 1800-talet var Hasselbacken en av de viktigaste platserna för det fashionabla Stockholm. I synnerhet på våren var det hit det vackra folket begav sig. Under senare tid har fastigheten förlorat en del av sin glans, vilken Pop House Property strävar efter att återupprätta.

De många olika arkitektoniska uttrycken på Djurgården gör att de olika nöjesetablissemangen kan upplevas som spretiga och disparata, utan ett gemensamt arkitektoniskt formspråk.

Stadens målsättning var i FÖP 2009 att Stockholm år 2030 ska vara en världsberömd upplevelsestad och en bas för turismen i Östersjöområdet. Med dess många museer och nöjesetablissemang är Nationalstadsparken viktig för denna utveckling. Den aktuella platsen är av central betydelse för området. Fastigheten ligger längs med Djurgårdsvägen, mitt emot Gröna Lund, Abbamuseet och Liljevalchs. Intill ligger Cirkus och Skansen.

Hasselbacken rik på händelser och nöjeshistoria, men relativt få värden av den äldre historien finns fysiskt bevarade. Trots att platsen haft en likartad användning under flera hundra år har det även funnits en hög grad av föränderlighet.

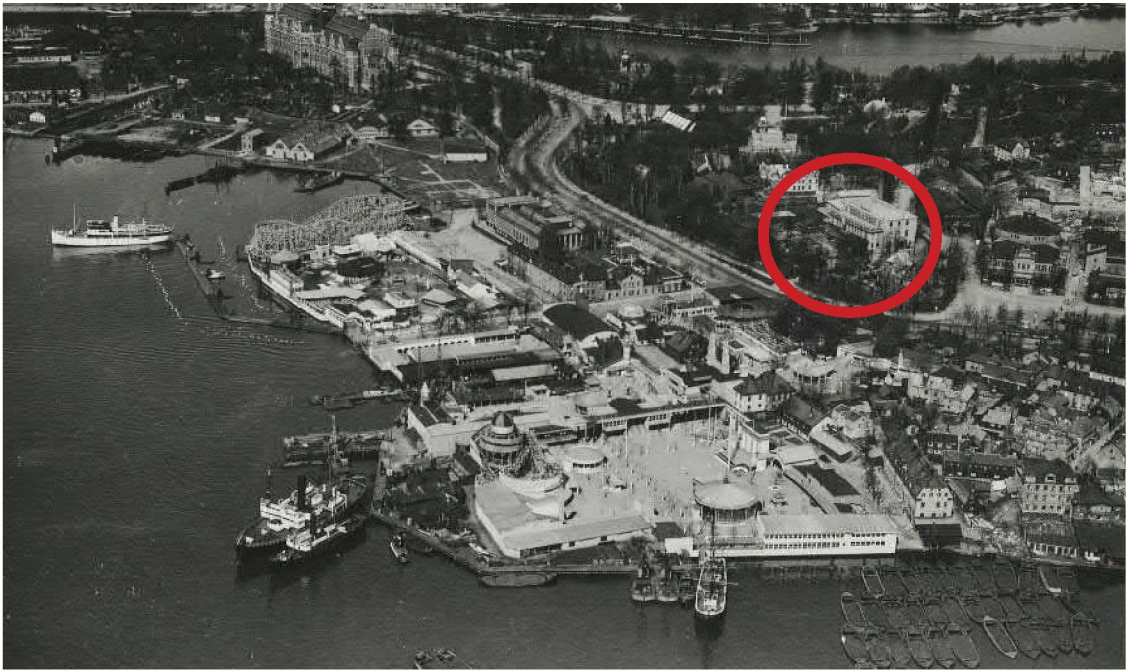
I omgivningen finns olika lager av historia med olika typer av natur- och kulturmiljöer som ingår i ett riksintresse för kulturmiljövården och Kungliga nationalstadsparken. I området finns byggnadsminnen och av Stockholms stadsmuseum utpekade byggnader med särskilda kulturvården. Idag finns en gällande detaljplan för Hasselbacken 1 som vann laga kraft 1989.



Utsnitt ur karta för FÖP 2009 som visar Evenemangsparken. Hasselbacken ligger centralt placerad vid Djurgårdsvägen. Baksidan vetter mot Skansen och framsidan mot Liljevalchs och ABBA-museet.



Djurgårdens nöjen, sevärdheter och klassiska Djurgårdsarkitektur; Byströms villa, Rosendals slott, Novilla, Blå porten och Hasselbacken. De flesta av de klassiska restaurangerna som finns uppritade här, har idag brunnit ner, Även Hasselbacken har brunnit ner men återuppfördes 1923. Kartan är från år 1866 och är hämtad från Stockholmskällan.



Flygfoto från 1937 på södra Djurgården med Skansenberget, Djurgårdstaden och en del av Lejonslätten. Hasselbacken 1, inringad i rött, ligger centralt i området. I söder ligger Gröna Lund och när bilden togs fanns även ett nöjesfält i väster. Norra Skansenberget utgörs av några sekelskiftesvillor, i väster nedanför berget ligger kvarteret Konsthallen med Liljevalchs konsthall och ABBA-museet. I söder ligger Cirkus och Skansen som fortsätter bakom Hasselbacken i öster. Fotografiet är hämtat från Stockholms digitala stadsmuseum, fotograf Oscar Bladh.



GÄLLANDE DETALJPLAN OCH OMRÅDESBESTÄMMELSER

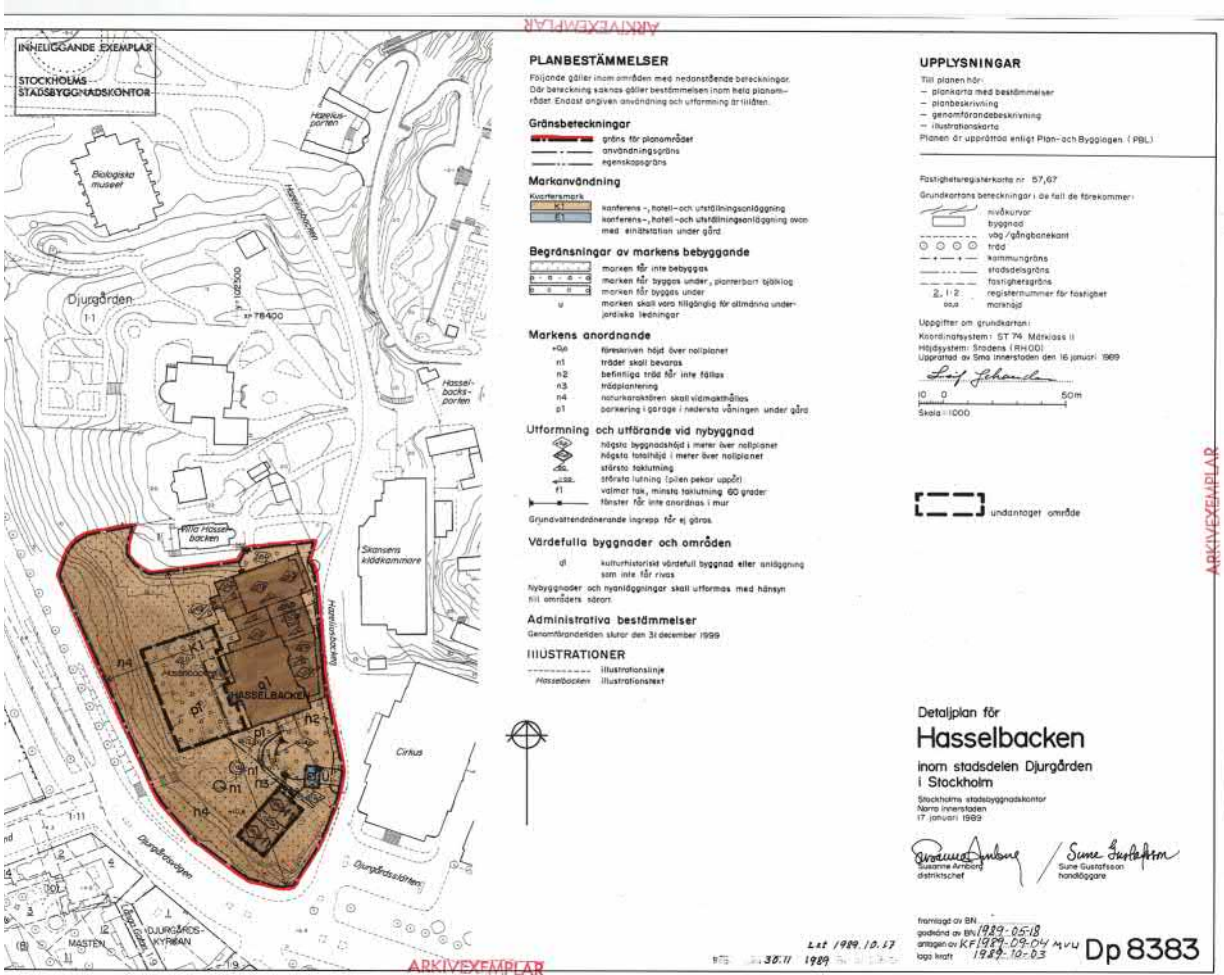
Detaljplanen för Hasselbacken inom stadsdelen Djurgården i Stockholm vann laga kraft 1989-10-03. Planområdet omfattar tomten Hasselbacken, begränsad av Hazeliusbacken, Djurgårdsslätten, Djurgårdsvägen och tomten Villa Hasselbacken. Planen förrättades inför en om- och tillbyggnad av Hasselbackens huvudbyggnad, underbyggnader väster och söder om denna samt uppförande av en ny hotellbyggnad direkt norr om restaurangbyggnaden. En ny fristående byggnad på tomtens sydvästra del för publikt ändamål samt underbyggnad framför huvudbyggnadens terrass, som framgår av plankartan är dock, undantagna områden och omfattas inte av den lagakraftvunna planen.

I planen ställs höga krav på anpassning till angränsande kulturhistoriskt värdefull bebyggelse och befintlig vegetation. Restaurang Hasselbacken är markerad med skyddsbestämmelse q1; kulturhistoriskt värdefull byggnad eller anläggning som inte får rivas.

Omgivande mark är prickmark vilket innebär att marken inte får bebyggas.

För Norra och Södra Djurgården finns även områdesbestämmelser (OB 87032) som vann laga kraft 1989-05-31. Områdesbestämmelserna gäller för de delar som inte ingår i detaljplanen för Hasselbacken 1. Områdesbestämmelserna innebär utökad bygglovplikt, skyldighet att söka rivningslov och förvanskingsförbud i enlighet med PBL 8 kap § 13.

I den fördjupade översiktsplanen för Kungliga nationalstadsparker framgår att varje förändring i kvarteret ska föregås av en ny detaljplan då skyddsföreskrifter för kulturvärden kan komma att införas. Bestämmelserna fastställda i gällande detaljplan kan då komma att ändras.



Detaljplan för Hasselbacken inom stadsdelen Djurgården i Stockholm (Dp 8383). Stockholms stadsbyggnadskontor.







KUNGLIGA NATIONALSTADSPARKEN (4 KAP § 7)

År 1995 utsågs Kungliga nationalstadsparken till nationalstadspark, med motivet att den är av stor betydelse för det nationella kulturarvet, stadens ekologi och människors rekreation. Området skyddas enligt lag (4 kap. 7 § miljöbalken). Inom Nationalstadsparken får ny bebyggelse och nya anläggningar komma till stånd och andra åtgärder vidtas endast om det kan ske utan intrång i parklandskap eller naturmiljö och utan att det historiska landskapets natur- och kulturvärden i övrigt skadas. En åtgärd som innebär ett tillfälligt intrång eller en tillfällig skada i en nationalstadspark får vidtas, om:

- 1. åtgärden höjer parkens natur- och kulturvärden eller tillgodoser ett annat angeläget allmänt intresse, och
- 2. parken återställs så att det inte kvarstår mer än ett obetydligt intrång eller en obetydlig skada.

Länsstyrelsen samordnar värden och utvecklingen av parkens värden. Navet i detta arbete är Nationalstadsparksrådet, med landshövdingen som ordförande och 15 olika aktörer i nationalstadsparken.

Kungliga nationalstadsparken rymmer flera olika värden, såväl Kulturhistoriska, rekreativa som ekologiska. Länsstyrelsen har därför formulerat fem ledord för parken som inrymmer de viktigaste aspekterna för parkens karaktär:

- Kungligt inflytande och Sveriges historia
- Biologisk mångfald
- Folknöje
- Kunskap
- Hälsa och motion

I enlighet med förordningen för nationalstadsparken har länsstyrelsen tagit fram en vård- och utvecklingsplan för nationalstadsparken. Planen är indelad i delområden. Det aktuella planområdet ligger inom delområde Västra Djurgårdsön (ibland även kallad Evenemangsparken). Delområdet med bäring på planområdets kulturvärden, beskrivs enligt följande:

*Nöjesetablissemang med rötter i 1800-talet. Mot söder leder Djurgårdsvägen, områdets bärande kommunikationsstråk, med en karakteristisk lindallé. Med många anrika restauranger och museibyggnader efter vägen är områdets historia som rekreations- och utflyktsområde tydlig. Liljevalchs konsthall är en upptakt till nöjesetablissemangens hjärta kring Djurgårdsslätten, där också Skansens huvudentré ligger...*

*... Vid bergets fot ligger byggnader som under lång tid gett plats åt restauranger och nöjeslokaler. Husen är ofta skilda från gatan genom stödmurar och trädplanterade parkytor. Karaktären av evenemangsområde upphör bortanför Djurgårdsslätten, där ett mer utpräglat parklandskap möter.*



Delområde västra Djurgårdsön i Vård- och utvecklingsplanen. Rapport 2012:33. Länsstyrelsen i Stockholms län.

VÄRDEN SOM BÖR TAS TILLVARA OCH UTVECKLAS, MED BÄRING PÅ PLANOMRÅDETS KULTURVÄRDEN

**Landskap och bebyggelse**

- Kontinuiteten som Stockholmnas nöjes- och rekreationsområde. I området finns många byggnader som avspeglar områdets långa tradition som kultur- och nöjesområde och som fortfarande används för ändamålet.
- I området finns många byggnader som avspeglar områdets långa tradition som kultur- och nöjesområde och som fortfarande används för ändamålet.

MÅL FÖR NATIONALSTADSPARKEN, MED BÄRING PÅ PLANOMRÅDETS KULTURVÄRDEN

**Eklandskap (s. 55 voU-plan)**

- Skötsel och utveckling av Nationalstadsparkens ekmiljöer ska ske med utgångspunkt från den historiska markanvändningen. I de anlagda parkerna ska de kulturhistoriska aspekterna ha företräde.

**Landskap och bebyggelse**

- Området ska vidareutvecklas med utgångspunkt från traditionen som nöjesområde, den unika miljön med blandningen av kulturhistoriskt värdefull bebyggelse, parker, äldre träd, vatten och ett rikt djurliv.

- Området ska vara ett historiskt präglat, väl hävdad och glesare bebyggt parklandskap i kontrast till stenstaden. Gröna gaturum, naturmark samt parker med solitärträd och trädgrupper ska vara återkommande inslag i hela området. Olika tiders parkideal ska tas tillvara.
- Den kulturhistoriskt värdefulla bebyggelsen ska bevaras och vårdas så att dess karaktär och kvaliteter består.
- Det offentliga rummet ska ha en kvalitet och värdighet som motsvarar områdets natur- och kulturvärden och attraktivitet i övrigt.
- Den kulturhistoriskt värdefulla bebyggelsen ska bevaras och vårdas så att dess karaktär och kvaliteter består.
- För att bibehålla områdets attraktivitet behöver verksamheter och anläggningar kunna vidareutvecklas och förnyas. Området bedöms tåla viss komplettering och förändring. Ny bebyggelse ska lokaliseras och utformas med respekt för den aktuella platsens grundläggande karaktär och kulturhistoriska värden.
- Ny- och tillbyggnader samt tillfälliga anläggningar och byggnader ska vara placerade och gestaltade med omsorg utifrån områdets grundläggande karaktär och värden.

**Rekreation och nyttjande**

- Området ska bestå som ett av Stockholms viktigaste besöks- och turistmål.
- Nöjen, kultur och evenemang ska prioriteras före ny bostadsbebyggelse.



# VÄGLEDANDE DOKUMENT

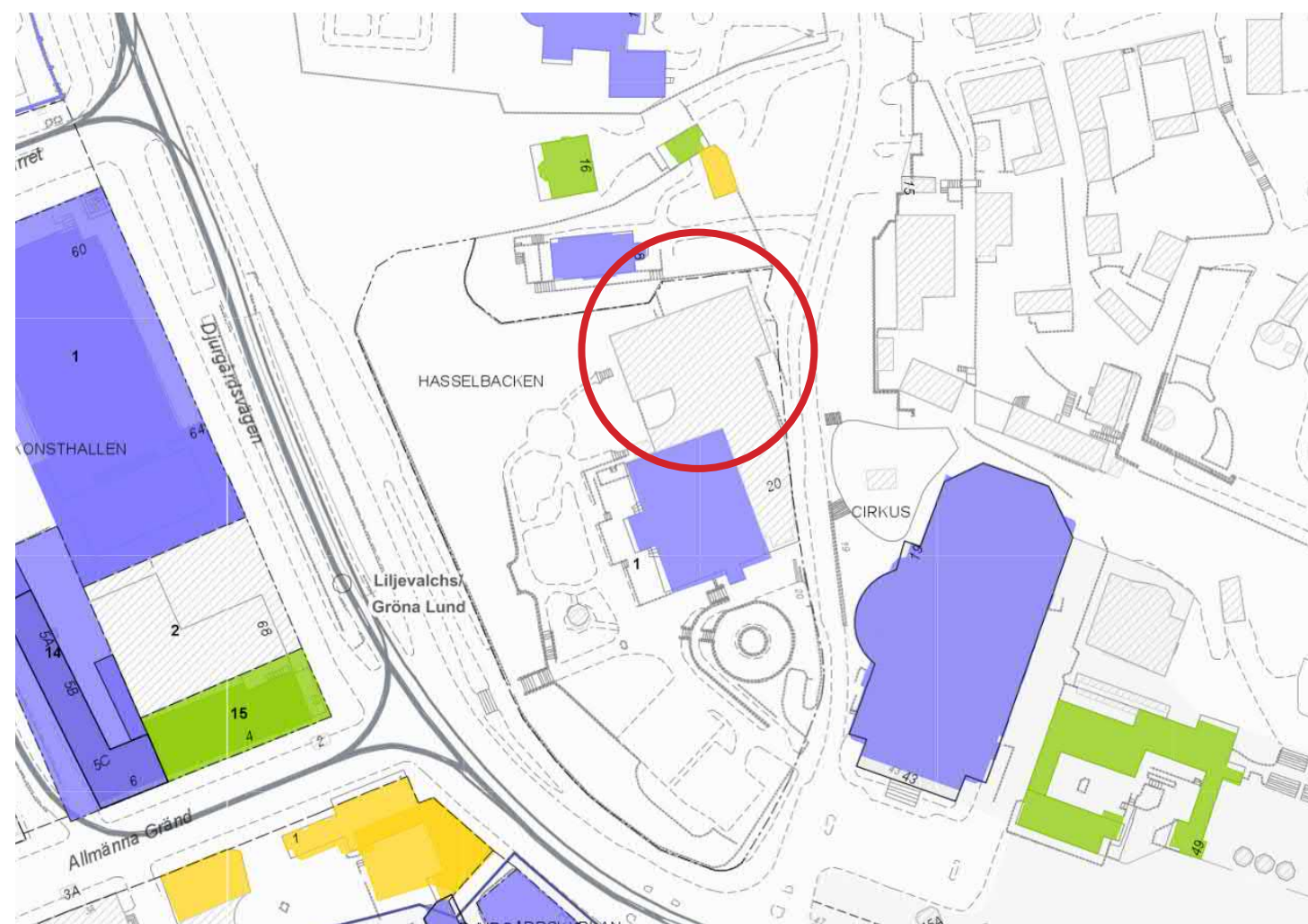
## ÖVERSIKTSPLAN

Stockholms stad översiktsplan "Stockholm växer" vann laga kraft 23 mars 2018. Hasselbacken är beläget på Djurgården som ligger inom stadsutvecklingsområdet Östermalm. För området anges följande i översiktsplanen:

Översiktsplanen beskriver hur Stockholm besitter en komplex och mångfacetterad kulturmiljö. I och med att kulturmiljön är ett allmänt intresse finns därför ett särskilt ansvar att förvalta och utveckla staden i linje med aktuella lagar och överenskommelser.

Stockholm stad framhåller att bebyggelse som är kulturhistoriskt värdefull och har betydelse för stads- och landskapsbilden ska ses som en resurs i stadsutvecklingen. Nya tillägg i stadsväven ska uttrycka ett medvetet förhållningssätt till kulturmiljöns värden. Som planeeringsinriktningar skriver Stockholm stad bland annat:

- Kunskap om stadens stadsbyggnadskaraktärer och stadslandskapet ska vara en utgångspunkt vid förändring, förnyelse och förtätning i stadens befintliga områden.
- Kulturmiljöns värden ska fortlöpande identifieras, säkerställas, tas omhand och utvecklas.
- Ny bebyggelse, ändringar och tillägg i befintliga miljöer ska utföras omsorgsfullt, med konsekventa karaktärsdrag och genomarbetade detaljer grundade på en gedigen analys.
- Bebyggelse som är kulturhistoriskt värdefull och har betydelse för stads- och landskapsbilden ska ses som en resurs i stadsutvecklingen.



Restaurang Hasselbacken är blåklassad enligt Stockholms stads klassificering, framgår inom röd markering. Stockholm stad.

## STOCKHOLM STADS KLASSIFICERING

Stadsmuseets klassificeringskarta är ett redskap inom Stockholms stad vilket används som ett kunskapsunderlag i stadens hantering av Plan- och bygglagens regelverk kring varsamhet och förvanskning. På kartan finns tre färger som markerar olika grad av kulturhistoriskt värde:

**Blå** - Fastigheter som har bedömts ha synnerligen högt kulturhistoriskt värde är blå på kartan. Både blå och gröna fastigheter har bedömts ha sådana särskilda värden som avses i PBL 8:13.

**Grön** - Fastighet som har bedömts ha högt kulturhistoriskt värde och bedömts vara särskilt värdefull från historisk, kulturhistorisk, miljömässig eller konstnärlig synpunkt. Både blå och gröna fastigheter har bedömts ha sådana särskilda värden som avses i PBL 8:13.

**Gul** - Fastigheter som har bedömts ha visst kulturhistoriskt värde och/eller är av positiv betydelse för stadsbilden.

Byggnaden som utgörs av restaurang Hasselbacken är blåklassad vilket innebär att den bedöms ha synnerligen högt kulturhistoriskt värde.



## HASSELBACKENS PLATS PÅ DJURGÅRDEN

Hasselbacken som tidigare även omfattade villa Hasselbacken, ligger mellan Hazeliusbacken och Djurgårdsvägen. På östra sidan gränsar Hasselbacken mot byggnadsminnet Cirkus och på den västra mot villorna på Skansenberget. Anläggningen ligger på en kuperad tomt vars krön utgör en terrass. Tomten har till viss del förändrats genom åren men har i huvudsak kvar dess prägel av parkanläggning i Skansenbergets sluttning ner mot Djurgårdsslätten.

Från platsens västra gräns, Djurgårdsvägen, leder en trappa upp till gångvägen utanför Hasselbacken. Trappan är en fortsättning på stråket mellan vattnet via Allmänna gränd och Hasselbacken. Gångvägen leder till ytterligare en trappa via en träportal upp till parken och Hasselbackens hotell. Anläggningen avgränsas mot Djurgårdsvägen av ett trästaket som delvis är placerat på en mur. Innanför staketet löper ett grönt stråk med höga träd parallellt med Djurgårdsvägen. Stråket avgränsas mot anläggningen med murade terrasser och ett gult balusterräcke. Samma typ av räcke återfinns på trapporna som leder upp till parken. Det gröna staketet, portalen och delar av murarna med balusterräcket är rekonstruktioner efter historiska förlagor.



Hasselbackens entré från Djurgårdsvägen omkring 1870. På bilden syns träportalen och trästaketet som avgränsar fastigheten från de allmänna stråken. Bild hämtad från Digitala stadsmuseet.

Dessa återuppfördes i samband med den stora ombyggnaden av Hasselbacken i början av 1990-talet.

Hasselbacken avgränsas i öster och sydost av Hazeliusbacken. Hazeliusbacken kantas av byggnaderna längs Skansenbergets sluttning, på ena sidan och längs den andra sidan gränsar Skansen och byggnadsminnet Cirkus. Hazeliusbacken fungerar som utfart för Skansenbergets villor. Från Hazeliusbacken når parkerande besökare garaget under Hasselbacken.



Träportalen vid Djurgårdsvägen är en rekonstruktion av 1870 års portal återuppfördes i samband med ombyggnaden 1992.



Hazeliusbacken löper mellan Hasselbacken och Cirkus vidare längs Skansenbergets sluttning.



Hasselbacken med de höga träden utgör fond mot Allmänna gränd.





Bebyggelsen på östra sidan om Djurgårdsvägen ligger indragen med det gröna stråket som en form av förgårdsmark medan bebyggelsen öster om vägen är placerad i liv med Djurgårdsvägen.



Vy från söder mot Hasselbacken och Hazeliusbacken. Mellan Hazeliusbacken och Hasselbackens huvudbyggnad ligger en parkeringsyta.



Vy från restaurang Hasselbackens balkong. Parkeringen nedanför var tidigare plats för Gubbhyllan som idag är belägen på Skansen.



Längs med Djurgårdsvägen löper ett gångstråk avskilt från vägbanan. Smala gröna stråk kantar gångvägen.



Vy från nordväst mot Hasselbacken. Fastigheten avgränsas tydlig med muren och det gröna trästaketet. Staketet är från 1990-talet och utformat efter förlaga från 1800-talets senare del. Villorna och Hasselbacken har en tydlig tillbakadragen placering. Det avgränsande staketet, det gröna stråket och byggnadernas placering utgör ett historiskt spår efter den tid då Skansenberget och Djurgårdsslätten var en del av det Kungliga Djurgården som tydligt avgränsades från stadens område Djurgårdsstaden.

## PARKEN

Den nuvarande parkanläggningen har ett gångsystem som består av grusade gångar, vilka ansluter till trapporna och leder genom området. Gångsystemets huvudstråk från Djurgårdsvägen till Hazeliusbacken är till stor del detsamma sedan 1800-talets parkanläggning. Längs gångstråket finns en staty av Bellman. Statyn är en kopia av den Bellmansstaty som gjordes av Axel Nyström 1872. Statyn hade med åren blivit illa medfaren och 1929 ersattes den med kopian. Söder om gångstråket finns en gräsyta med den mycket gamla, så kallade Bellmanseken. Eken är omnämnd i skildringar om området från 1700-talet.

Mot Cirkus och Hazeliusbacken finns en asfalterad parkeringsyta på platsen där Gubbhyllan låg innan den flyttades till Skansen. Parkeringsytan avgränsas mot parken av en låg häck. Mot Djurgårdsvägen finns även en äldre terrassmur från 1800-talet som tillhörde anläggningen vid Gubbhyllan. I anslutning till parkeringsytan anlades en terrassering i början av 1990-talet, vilken döljer infarten till ett parkeringsgarage och hotellets underjordiska konferensanläggning. Den nedre delen av anläggningen utgörs av en äldre terrassmur medan den övre delen tillkom på 1990-talet. Murarna kröns av ett gulmålat balusterräcke som rekonstruerats efter äldre förlaga på Hasselbacken. På samma sätt har de smidesräcken som omger Ljusgården rekonstruerats efter äldre förlagor som fanns på 1920-talet. Det så kallade entrétorget i anslutning till hotellets entré och Hazeliusbacken är stenlagt. På samma sätt finns stenlagda ytor vid hotellets serveringsterrass och stenlagda gångar vid paviljongen och från gaveln på hotellflygeln. Ytterliga stenläggning tillkom vid den senaste ombyggnaden på 1990-talet.





Rundeln med balusterräcken anlades på 1990-talet och utgör en del av konferensanläggningen under marken.



Framför terrassen finns en större grusad yta som avgränsas av en balustrad ut mot Djurgårdsvägen. I ändarna av grusytan finns oregelbundna gräsparterrer.



Parken mot nordväst. I den nuvarande anläggningen finns bara ett större träd bevarat som en solitär. I anslutning till gräsparterren står Aboms parasollbord. Det lilla lusthuset och rundeln med den torrlagda dammen tillkom på 1990-talet.

Parken framför hotellets terrass anlades i sitt nuvarande utseende i samband med ombyggnaden på 1990-talet. Den består av en större grusad yta som avslutas i en terrass ut mot Djurgårdsvägen. Terrassmuren iordningsställdes efter förlaga från den mur som finns på östra sidan om trappan upp från Djurgårdsvägen. På samma sätt rekonstruerades det gula balusterräcket. Innanför balustraden ligger ett trädäck. Den öppna grusytan flankeras av två organiskt utformade gräsytor. I den södra delen finns även en syrén som tillkommit efter 1990. Utmed balustraden och uteserveringen löper grusgångar. Längs uteterrassen finns också anlagda planteringar.

I anslutning till den norra gräsytan står ett så kallat parasollbord i trä. Bordet är en rekonstruktion tillverkad efter ritningar som tillskrivits Johan Fredrik Åbom. Den nordligast delen av parken avslutas med en dammkonstruktion i en häckomgärdad rundel. Från hotellflygelns gavel leder en stenlagd gång till rundeln. På andra sidan rundeln står ett grönmålat sexkantigt lusthus av enklare modell. Norr om parkanläggningen finns ett område med naturmark bestående av blandad vegetation såsom hasselbuskar, gräs och lövträd. Ytan har tidigare delvis varit bebyggd. På platsen låg den Moriska paviljongen och Röda cafeet som brann 1923. På en uppmättningsritning från 1955 förekommer även en annan byggnad på platsen. I dag finns spår av grundläggning av den tidigare bebyggelsen.

Grönområdet ansluter till det gröna stråk som finns längs hela Djurgårdsvägens norra sida. En äldre terrassering kan avläsas i marken ut mot Djurgårdsvägen i höjd med nuvarande terrassmur. I parken finns också belysningsstolpar från olika epoker, bronsurnor på stensocklar och planteringsurnor i järn.



I parken finns en paviljong som rekonstruerats efter äldre förlaga från 1800-talets slut. Paviljongen står i anslutning till huvudstråket mellan Djurgårdsvägen och Hazeliusbacken. I stråket syns även Bellmansstatyn.



Den obebyggda ytan i parkens norra ände ansluter till Skansenbergets gröna stråk. På ytan syns spår av den äldre terrassmuren och grundläggning från äldre byggnader.



Gaveln på den nya hotellflygeln ansluter till den obebyggda grönytan som gränsar mot Villa Hasselbacken.



Äldre terrassmur med nyare pågjutningar av betong. Muren ligger i anslutning till den nuvarande parkeringsplatsen. Fram till 1963 låg Gubbhyllan på platsen och muren är uppförd i anslutning till denna.



Villa Hasselbacken är ritad av arkitekten Ernst Jacobsen för konditor Davidsson och ligger högre upp på Skansenberget. I sluttningen mellan anläggningarna löper ett grönstråk med bland annat hasselsnår.



# HUVUDBYGGNADEN

Huvudbyggnaden utgörs av sammanbyggda delar. Den dominerande delen är en restaurangbyggnad som återuppfördes 1924, efter en brand som totalförstörde den tidigare byggnaden, uppförd av Johan Fredrik Åbom, år 1852. Redan 1927 gjordes ombyggnader till dess nuvarande utformning. Byggnaden är uppförd i en tidstypisk, stram, 1920-tals klassicism med väl avvägda proportioner. Till skillnad från den föregående restaurangbyggnaden är exteriören sparsmakad avseende detaljer. Istället är det materialvalen och färgverkan som ger byggnaden dess klassiska 20-talsuttryck. Sten, puts och smidesjärn är de material som är genomgående i byggnadens exteriör. Fasaden artikuleras med profilerade fönsteromfattningar, profilerad takfot och putsade pilastrar. Här finns endast några få fasadutsmyckningar såsom gipsmedaljonger på södra gaveln och en baldakinfris under takterrassen.

Byggnaden är anpassad till den kuperade terrängen och är orienterad mot Djurgårdsvägen och vattnet. Mot denna sida finns en stor terrass samt en balkong som löper längs hela fasaden. Fasaden öppnar sig mot denna sida, med större fönsterpartier, medan den mot andra sidor är mer sluten. I samband med ombyggnaden på 1990-talet tillkom den nuvarande, nedre terrassen, i anslutning till matsalen. Byggnaden gränsar i norr till Hazeliusbacken.

På 1990-talet byggdes restaurangbyggnaden till med hotell och hotellflygel. Tillbyggnaderna utformades med ett postmodernistiskt formspråk i förhållande till restaurangbyggnaden, genom att anspela på 1920-tals arkitekturen. Tillbyggnaderna låter huvudbyggnaden dominera, bland annat med dess tillbakahållna placering, med en hög ambition i gestaltning och materialval. Tillbyggnaderna följer samma mönster som huvudbyggnaden med markerad sockel och takfot. Hotellflygeln har en takterrass som motsvarar huvudbyggnaden men saknar dess öppna uttryck mot parken. Tillbyggnadernas färgsättning avviker från huvudbyggnadens mer kraftfulla färg.



Hotelltillbyggnaden från 1992.



T.v. Huvudbyggnadens gavel från norr.



Hasselbacken med tillbyggnaderna från 1992 utgör en sluten enhet mot Hazeliusbacken som inte har någon visuell kontakt med trädgården eller Djurgårdstaden. Hazeliusbacken är en historisk vägsträckning med hävd från åtminstone 1800-talet.



*På 1990-talet byggdes en ny murad terrass i anslutning till södra fasaden. Anläggningen avviker från 1920-talets huvudbyggnad i material och detaljuformning av räcken och belysning. Den överliggande altanen ritad av Curt Björklund 1927.*



*På terrassen från 1990-talet finns en paviljong som tillkommit senare. Paviljongen ansluter till tillbyggnadens postmodernistiska förhållningssätt med tydliga referenser till 1920-talets huvudbyggnad. Till vänster i bild syns även 1990-talets tillbyggnad av hotellet.*

*Huvudbyggnaden har välbevarade detaljer från 1920-talet såsom putsade volutformade konsoler till altanen, dekorativa smidesräcken med gjutjärnstolpar, plåtbaldakin med tofsar och takfot med träkassetter med belysning.*



*Huvudbyggnaden sedd från söder. Terrassen byggdes ut i samband med ombyggnaden 1992. Exteriören är i övrigt välbevarad sedan 1927.*

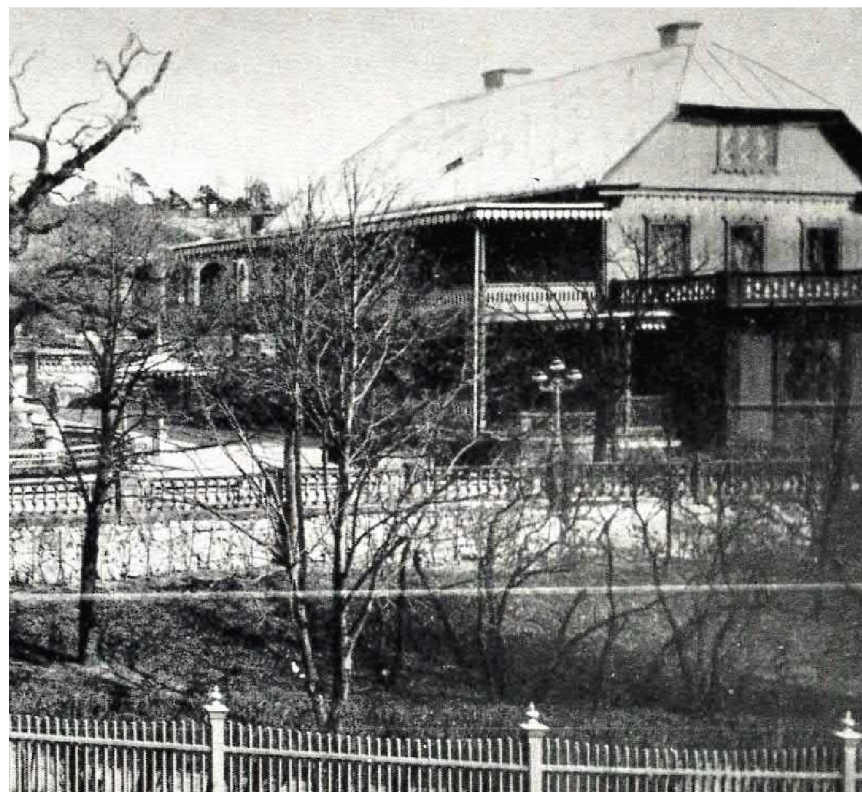


# KARAKTÄRSDRAG I DEN OMGIVANDE MILJÖN

I det aktuella området på Djurgården karaktäriseras bebyggelsen av en stor arkitektonisk variation vad gäller utformning, detaljrikedom och materialval. Verksamheten präglas till stora delar av rekreation och nöjesliv. Byggnaderna har många gånger tillkommit som solitärer vars utformning ska upplevas som festliga nöjesanläggningar. I följande kapitel kategoriseras och karakteriseras omgivande bebyggelse och strukturer.

## DJURGÅRDSARKITEKTUR

Det finns en typisk träarkitektur förknippad med restauranger och villor på Djurgården. Byggnaderna uppfördes i en sommarlät klassisk stil och senare schweizerstil med snickarglädje. De försågs med svalgångar, inglasade verandor och terrasser och användes för servering. I anslutning till restaurangerna fanns planteringar med skulpturer, springbrunnar och blomsterarrangemang. Även om flera av de byggnader som uppfördes i den här stilen idag inte finns kvar, är det fortfarande ett stort antal som finns kvar än idag.



Gubbhyllan på Skansen låg fram till 1963 inom fastigheten Hasselbacken 1. Både en klassisk restaurang och ett exempel på typisk Djurgårdsarkitektur med verandor och snickarglädje.



Lilla Hasselbacken är både ett exempel på en klassisk restaurang och på typisk Djurgårdsarkitektur med verandor och snickarglädje. Byggnaden är återuppbyggd efter en brand 1960.



Djurgårdskyrkan och Hovjägarbostället är 1800-talsbyggnader i trä, typiska för sin tid. Liksom andra byggnader i Djurgårdsstaden är de placerade i liv med Djurgårdsvägen utan förgårdsmark.

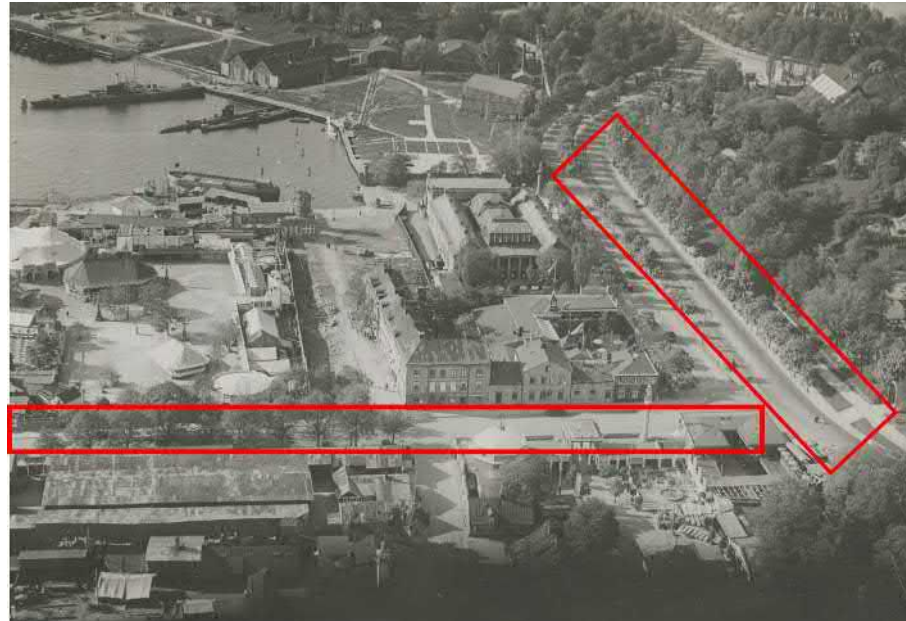




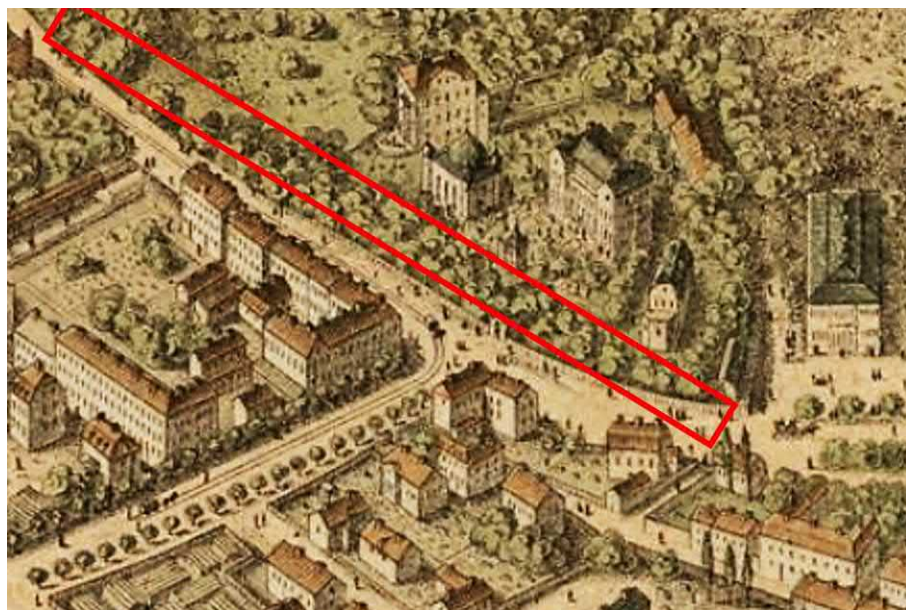
Allmänna gränd idag. Stråket fortsätter upp mot Hasselbacken och Cirkus.



Allmänna gränd i slutet av 1800-talet var redan då ett folkrikt stråk, dit många Stockholmare anlände för att ta del av Djurgårdsslättens nöjen. Bilden är hämtad från Stockholms digitala stadsmuseum.



Flygfoto från 1932 som visar området från luften. Här syns två av huvudstråken av historisk betydelse för området, Djurgårdsvägen och Allmänna gränd. Bilden är hämtad från Stockholms digitala stadsmuseum.



Gränsen mellan Djurgårdstaden och kungens mark med dess gröna stråk längs med vägen är tydlig på Neuhaus panorama över Stockholm 1876, uppritad från en ballong (beskuren). Bilden är hämtad från Stockholms digitala stadsmuseum.

## HISTORISKA VÄGAR OCH VEGETATION

I området finns äldre vägsträckningar som visar det historiska flödet på platsen. Vägarna skapar viktiga vyer att ta hänsyn till. Hasselbacken 1 ligger vid en historisk gräns mellan Djurgårdsvägen (tidigare kallad Stora vägen) och Djurgårdstaden som åtskildes med staket. Den övre delen var kungens mark och den nedre tillhörde staden. Gränsen finns fortfarande kvar, en läsbar årsring med ett grönt stråk med höga träd i den naturliga sluttningen upp mot Skansenberget längs med Djurgårdsvägen. På andra sidan gatan, på Stockholms stads mark möter en mer, historiskt sett, stadsmässig tätare bebyggelse, placerad i liv med Djurgårdsvägen som även Allmänna gränd är en del av.

Allmänna gränd är en historiskt viktig entré till området. Roddarmadamer, ångbåtar och spårvagnar anlände hit. Här låg Rundstycksporten där besökare till i mitten av 1800-talet fick betala inträde till Djurgården. Idag kommer besökare hit via Djurgårdsfärjan. Hasselbacken utgör en fondbyggnad i grändens östra del och dess gångstråk går att se som en förlängning.

Historisk hävd finns även i Hazeliusbacken som löper mellan olika delar av Djurgårdsvägen, förbi Hasselbacken, Skansenbergets bebyggelse vidare till Skansens norra entré vid Hazeliusporten. Tidigare låg här även bland annat en teater. Längs med Hazeliusbacken ligger även Hasselbacksporten, en av entréerna till Skansen. Namnet Hazeliusbacken kommer från Arthur Hazelius som bland annat grundade Nordiska museet och Skansen.

Vegetationen karaktäriseras dels av planterade parkträd liksom i den allékantade Allmänna gränd. Historiskt sett har även delar av Djurgårdsvägen och Hazeliusbacken varit kantade av trädrader. Områdets grönska utgörs av en blandning av iscensatt och bevarad natur, liksom i grönstråket längs med Djurgårdsvägen och upp mot Hazeliusbacken. Träden där Hasselbacken möter Hazeliusbacken planterades på 1990-talet efter att den tidigare grönskan togs ned i samband med ombyggnationen av Hasselbacken.



## STORA VILLOR FÖR BURGNA STOCKHOLMARE

Norr om Hasselbacken på den naturliga höjden kallad Skansenberget och på Lejonslätten har man sedan 1800-talet byggt exklusiva villor. Flera kända arkitekter ligger bakom dessa som idag fortfarande till viss del bebos av privatpersoner. Den mest kända är Byströmska villan som byggdes delvis efter den mycket hyllade skulptören Johan Niclas Byströms egna ritningar mellan 1839-1844. Stilarna är i 1800-talsrenässans, till fantasifulla 1800-talsgestaltningar med torn och i jugend. Villan byggdes om i början av 1900-talet efter ritningar av Ferdinand Boberg. Villan tillhör idag spanska ambassaden.

Villan kallad Villa Hasselbacken strax nordväst om huvudbyggnaden till Hasselbacken, stod klar 1866 och byggdes av ägaren till Hasselbacken, konditorn Wilhelm Davidsson. Vid tiden hörde villan ihop med Hasselbacken, men skildes från restaurangbyggnaden och såldes av. Villan är ritad av arkitekten Ernst Jacobsson.



*Byströmska villan taget av Holger Ellgaard, bild hämtad från Wikipedia.*



*Villa Hasselbacken taget av Holger Ellgaard, bild hämtad från Wikipedia.*



# HISTORISKA RESTAURANGER

Djurgården har en lång historia med värdshus. Det hänger samman med att hovjägmästarna fick utskänkningstillstånd , vilka då förvandlade sina boställen till krogar. De under 1700-talet och tidiga 1800-talet uppförda restaurangbyggnaderna hade ofta svalgångar. Senare kom de även att uppföras i en sommarlätt arkitektur med snickarglädje med verandor och terrasser omgivna av planteringar med skulpturer, springbrunnar och blomsterarrangemang. Flera av de mest omtalade restaurangerna på Djurgården uppförda med snickarglädje har brunnit ner. Förutom Hasselbacken har Novilla, Djurgårdsteatern, Blå Porten och lilla Hasselbacken (den senare rekonstruerad) brunnit.

På Djurgården har det funnits många olika stilar, allt från byggnadsstilar med orientalisk influens till klassisk Djurgårdsarkitektur som Gubbhyllans lätta verandaarkitektur och lilla Hasselbackens snickarglädje. Några få finns kvar idag däribland Godthem, Novilla och Alhamra, som ingår i Skansen och inte längre har samma funktion som tidigare. Här finns även det före detta bolagsvärdshuset Linden i putsad nyrenässans, på Allmänna gränd och den nu rivna restaurangen Lindgården.

Värdshuset Blå porten som brann ner. Bilden är hämtad från Wikipedia.



Gubbhyllan är idag placerad på Skansen. Byggnaden är uppförd i typisk Djurgårdsarkitektur med dubbla serveringsverandor.



Portal med lyktor som fanns på Hasselbacken på 1930-talet. Bilden är hämtad från Digitala stadsmuseet.



## NÖJESETABLISSEMANG

Hasselbacken ligger centralt i nöjes- och evenemangsstråket på Djurgården. Sedan 1700-talet har platsen varit en folklig förlustelsepark för alla samhällsklasser. Här har olika nöjesetablissemang avbytt varandra sedan 1800-talet. Idag finns Gröna Lund, Skansen och Cirkus kvar i området. Tidigare fanns även en teater som låg i Hazeliusbackens norra del.

Arkitekturen anspelar på en mängd förebilder och tidsperioder. Gröna Lunds arkitektur består av en blandning av klassicerande och modernistiska byggnader, med festlig belysning, inspirerade av olika länder. Gröna Lunds tivolisarkitektur präglas framförallt av de olika arkitekterna som anlätades från 1916-1940 som Hans Berthold och Arvid Klosterborg. På Gröna Lund finns sålunda 1920-tals klassicism lekfullt inspirerad av kinesiska och moriska dekorativa element men även funktionalism. Klosterbergs byggnader uppfördes i en blandning av 1920-talets klassicism med inslag av festligt lekfulla och färgglada byggnadselement som associerade till olika fjärran länder. Tyrol uppfördes i mer funktionalism, liksom restaurang Kaskad.

Cirkus är uppförd i en eklektisk, putsad 1800-talsarkitektur med en dominerande träveranda och är en av norra Europas största privata scener. Byggnaden uppfördes 1892 efter ritningar av Ernst Haegglund. Platsen har en lång tradition av cirkus- och manegebyggnader. Cirkus förklarades som byggnadsminne 1983. 2015 gjordes en tillbyggnad med en ny scen, ritad av White arkitekter.



Gröna Lunds tivoli 1930-tal. Bild hämtad från Cramér & Myrehed (2009).



Cirkus uppförd 1892 är en av norra Europas största privata scener uppförd efter ritningar av Ernst Haegglund.



Cirkus tillbyggnad ritad av White arkitekter uppförd 2015.



## SPEKTAKULÄRA MUSEER

I området finns sedan 1800-talet många av Stockholms mest välbesökta och spektakulära museer. Mitt emot Hasselbacken ligger Carl Bergstens särpräglade konsthall från 1910-tal, Liljevalchs och ABBA-museet ritat av Johan Celsing Arkitektkontor som öppnades våren 2013. Den pågående utbyggnaden av Liljevalchs konsthall visar på den kontinuerliga museitraditionen i området. Utbyggnaden är ett modernt tillägg till en äldre byggnad och är ritad av Gert Wingårdh i samarbete med konstnären Ingegerd Råman.

Det finns fler exempel på historiska spektakulära museibyggnader såsom Wasamuseet, Biologiska museet och Nordiska museet. Museibyggnadernas särpräglade arkitektur är speglar på ett tydligt sätt den tid de uppfördes.



Liljevalchs konsthall uppförd av Carl Bergsten. Bilden är hämtad från Liljevachls hemsida.



ABBA-museet uppfört av Johan Celsing.



Liljevachls tillbyggnad ritad av Gert Wingårdh i samarbete med konstnär Ingegerd Råman. Bilden är hämtad från Stockholms stads hemsida.





Klassiska restauranger  
 Spektakulära museer

Nöjesetablissemang  
 Djurgårdsarkitektur

Eleganta villor för burgna Stockholmare  
 Historiska vägar

Illustrationen visualiserar analysen av olika karaktärsdrag för platsen. Analysen omfattar ett större utredningsområde än fastigheten Hasselbacken 1.

De olika färgerna representerar de identifierade karaktärsdragen; klassiska restauranger, Spektakulära museer, nöjesetablissemang, djurgårdsarkitektur, eleganta villor för burgna Stockholmare och historiska vägar.

Illustrationen är tematisk, vissa platser kan tillhöra flera kategorier samtidigt och uppfattas fortsatt som separata byggnader.



# ÅRSRINGAR

Hasselbacken och dess närmaste omgivning är en komplex kultur- miljö med lång historia som har haft stor betydelse för Stockholm. I området har det funnits flera olika funktioner och verksamheter som på olika sätt präglat stadens historia. Idag är vissa spår avläsbara i den fysiska miljön, men historien har haft betydelse för den miljö som vi ser på platsen idag. I följande kapitel har vi identifierat de årsringar som präglat Hasselbacken genom tiderna och de bevarade karaktärsdragen från respektive årsring

Hasselbacken är beläget i utkanten av kungens mark, där det gamla jaktstängslet runt Djurgården en gång gick. Nedanför stängslet fanns en väg, tidigare kallad Stora vägen, numera Djurgårdsvägen. Marken väster där om har ägts och ägs fortfarande av Stockholms stad. Här utvecklades Djurgårdstaden och varvsverksamheter samt annan mindre industri som behövde tillgång till vattnet. Redan tidigt byggdes krogar och nöjesetablissemang i anslutning till Stora vägen. Allmänna gränd, vägen ner till vattnet, växte fram. Hit förde roddarmadammer och senare ångfartyg de som skulle besöka Djurgården. Än idag är det här Djurgårdsfärjan lägger till.

Skansenbergets fot utgjorde en naturlig gräns mellan det Kungliga Djurgården och Djurgårdstaden. I slutningen finns en plåt med

utsikt över Kastell- och Skeppsholmen. Här upplät kungen mark för den första krogen, i mitten av 1700-talet, som sedermera skulle komma att kallas Hasselbacken.

## ÅRSRING 1, 1700-TAL: BELLMANS TID, SKÄNKERI OCH VÅFFELSTUGA

*Kom! Fader Steffan har färsköl och våfflor /men lyssen, vad toner där / ur sångarns bröst hörs kvälla: / Go' vänner, det Bellman är / och "Vila vid denna källa!*

Ovan är ett citat från Bellmans hyllningsdikt till Hasselbacken som hänvisar till Stephan Barck som öppnade det första skänkeriet på platsen 1748. Hasselbacken som namn finns belagt från 1765. Innan dess kallades den "Backen mot stora vägen". Under 1700-talet var det frågan om en enklare sommarservering för arbetarklassen. Slänten och plattan användes för picknick, repungor, dans och musik. Det var en solig plats med tidig grönska, hasselsnår och höga träd som skänkte skugga på sommaren.

**Bevarade karaktärsdrag: Bellmanseken och slänten med hasselsnår och träd ner mot Djurgårdsvägen.**



Utsnitt karta från 1802 som visar hur platsen var disponerad 1791. Krogen benämnd Hasselbacken är markerad i rött. Kartan är hämtad från Stockholms stadsarkiv.



Utsikt från Djurgården 1808. Målning av Louis Bélanger. Hasselbacken ligger till höger i bild. Målningen är beskuren. Bilden är hämtad från Stockholms digitala stadsmuseum.



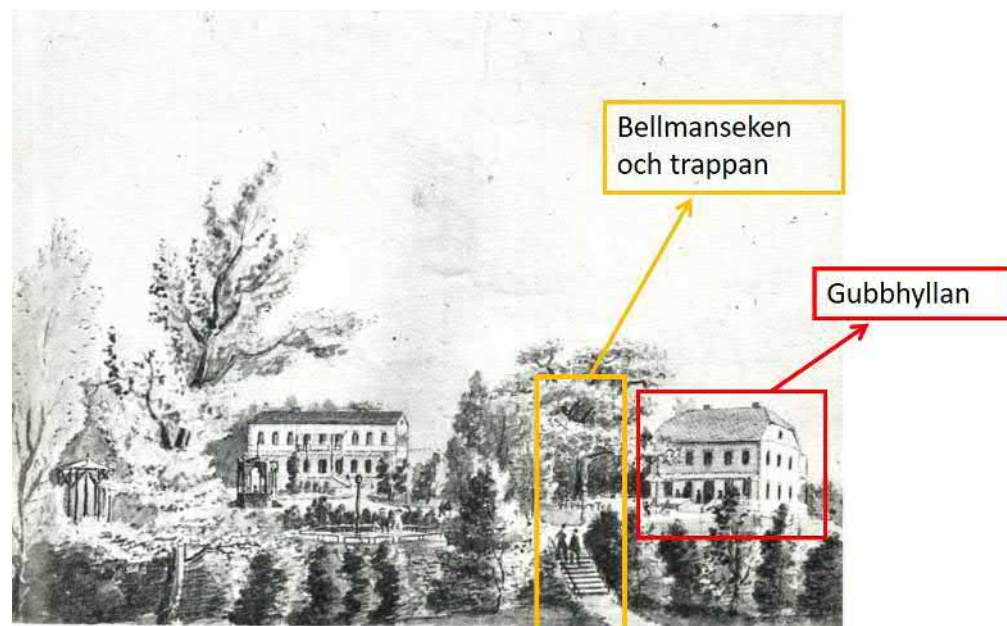
Foto längs med grönstråket idag, vid Djurgårdsvägen.



## ÅRSRING 2, TIDIGT 1800-TAL: KARL JOHANSTIDEN - BURGNA SOMMARBOSTÄDER OCH REKREATION

När kung Karl XIV Johan etablerade sitt sommarnöje på Djurgården med Rosendals slott följde hovlivet efter. Djurgården blev en rekreationsplats för den burgna samhällsklassen. Sommarvillor uppfördes av personer med anknytning till hovet, ofta i ståndsmässig empirstil och längre fram i Schweizerstil. Det skedde även på Hasselbacken. Carl Henric Röslein som arbetade för Karl Johan uppförde 1821 en lantgård här som han då kallad för Ludvigsgården. Huvudbyggnaden uppfördes i sågat kostvirke med lerbruk och sågspån.

Det finns inget kvar från epoken på platsen. Gubbhyllan är delvis från den tiden men flyttades till Skansen 1963-65.



Erik Westerling akvarell 1855. Notera trappan upp till eken. Strukturen fanns redan på plats. Bilden är hämtad från Per Anders Fogelströms Gubbhyllan, Stockholm 1965.



Plan över tomten 1820 under Rösleins tid. Hämtad från Göran Söderströms bok Gubbhyllan på Hasselbacken, Stockholm 1965. Finns i Djurgårdsförvaltningen arkiv, beteckning djur-01-1698.

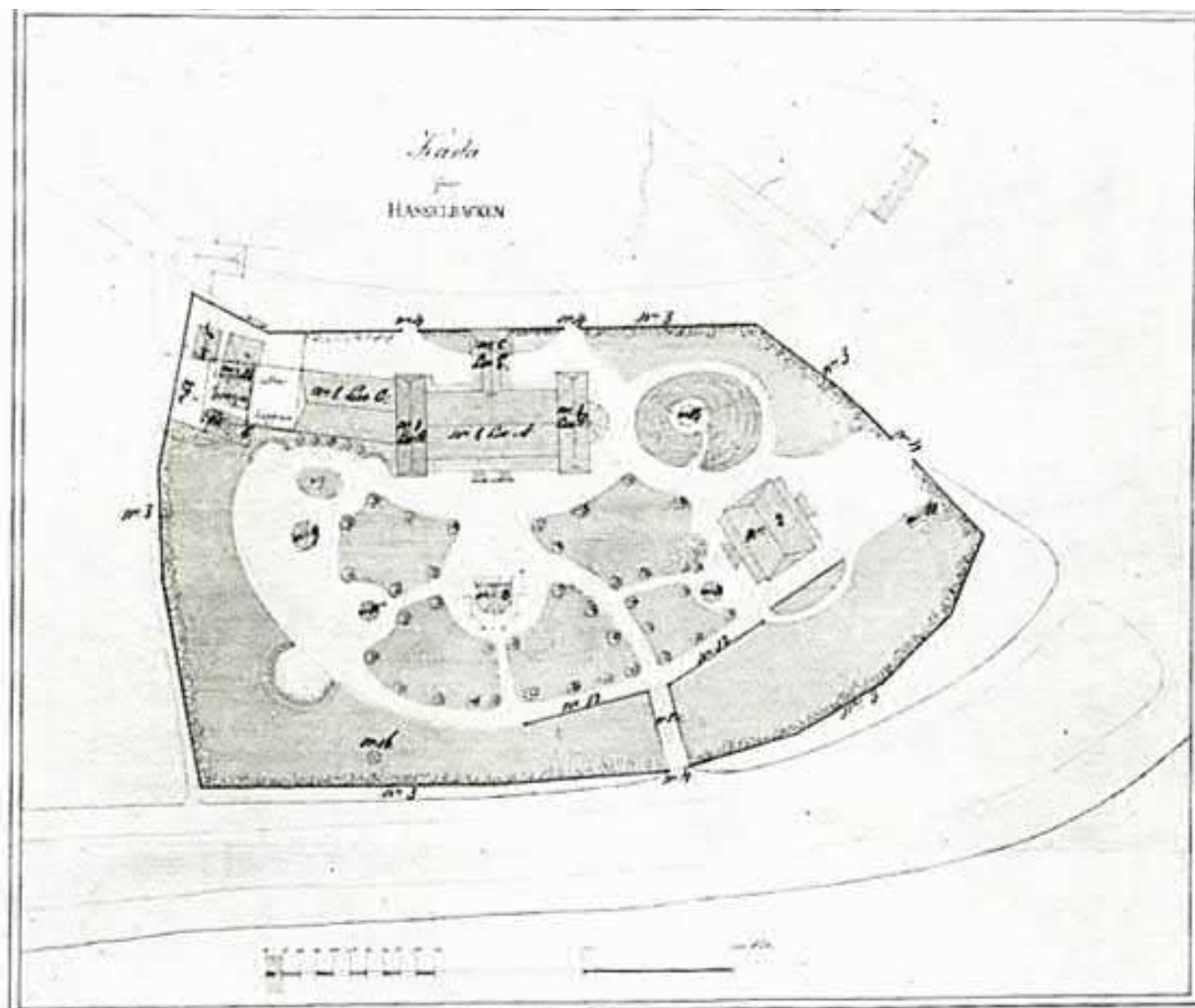


Villa Johannisberg Blockhusudden 1810. 1800-talsempire uppförd för överinspektör Johan (Johannis) Trotzig. Bild av Arild Vågen hämtad från Wikipedia.

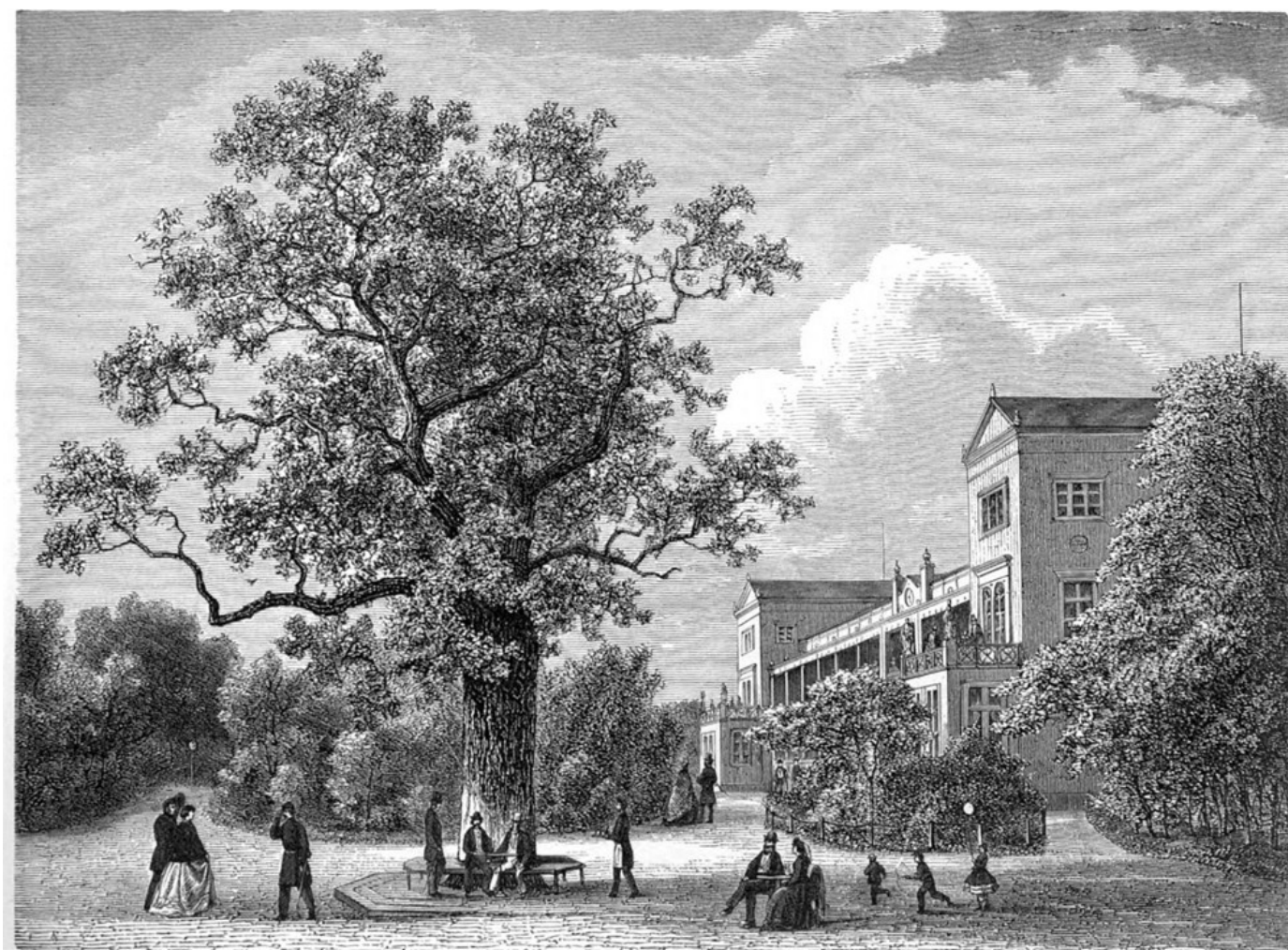


Villa Fjeldstuen, arkitekt Fredrik Blom. Uppfördes 1835 åt Frederik Due som var statssekreterare under Karl XIV Johan. Bild av Holger Ellgaard hämtad från Wikipedia.





Plan som visar Hasselbackens trädgård och placering av hus i mitten av 1800-talet. Bilden är hämtad från Brandförsäkringsverket 1864. Publicerad i Per Anders Fogelström Gubbhyllan, 1965.



Bellmanseken. Bild i illustrerad tidning 1867. Den nya restaurangbyggnaden med sidotorn finns med på bilden. Bilden är hämtad från Digitala Stadsmuseet.

### ÅRSRING 3, 1852-1923: DAVIDSONS HASSELBACKEN FLOTTA SCHWEIZERIER SOMMARRESTAURANGER

När fransmannen och krögaren Pierre Bichard tog över fastigheten började Hasselbacken sin resa mot att bli sommarrestaurangen för det vackra folket. Etablissemangen fördes till nya höjder när familjen Davidson köpte Hasselbacken 1852. Hela platsen förvandlades då till ett sommarnöje för eleganta stockholmare med internationell ryktbarhet. Hasselbacken blev på 1870- 90-talen exempellöst populärt; en institution som nästan överglänste själva Djurgården.

Stockholms eleganter serverades här "sin glace, sitt té och den glittrande nektarn från schweizieripaviljongen" till musikalisk underhållning. På 1880-talet kunde man servera upp till 1200 personer om dagen.

En ny huvudbyggnad i trä med verandor, sidotorn och glänsande zinktack uppfördes 1863-64 efter ritningar av Johan Fredrik Åbom och 1865 byggdes punschverandorna.

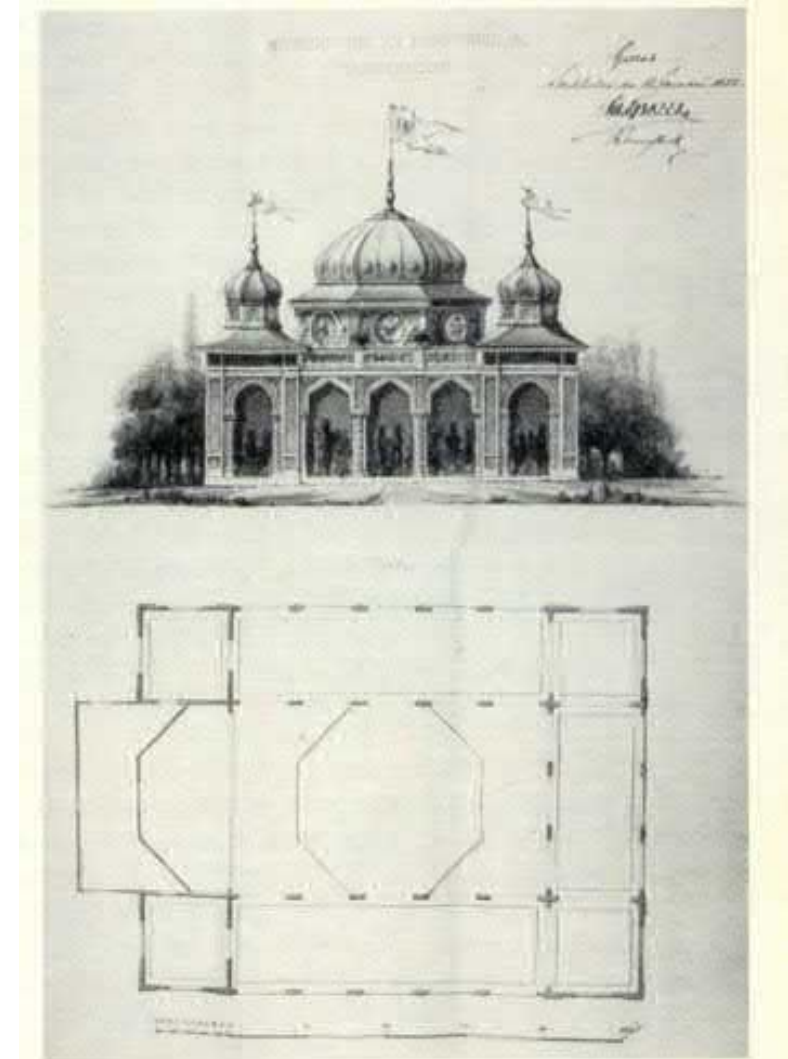
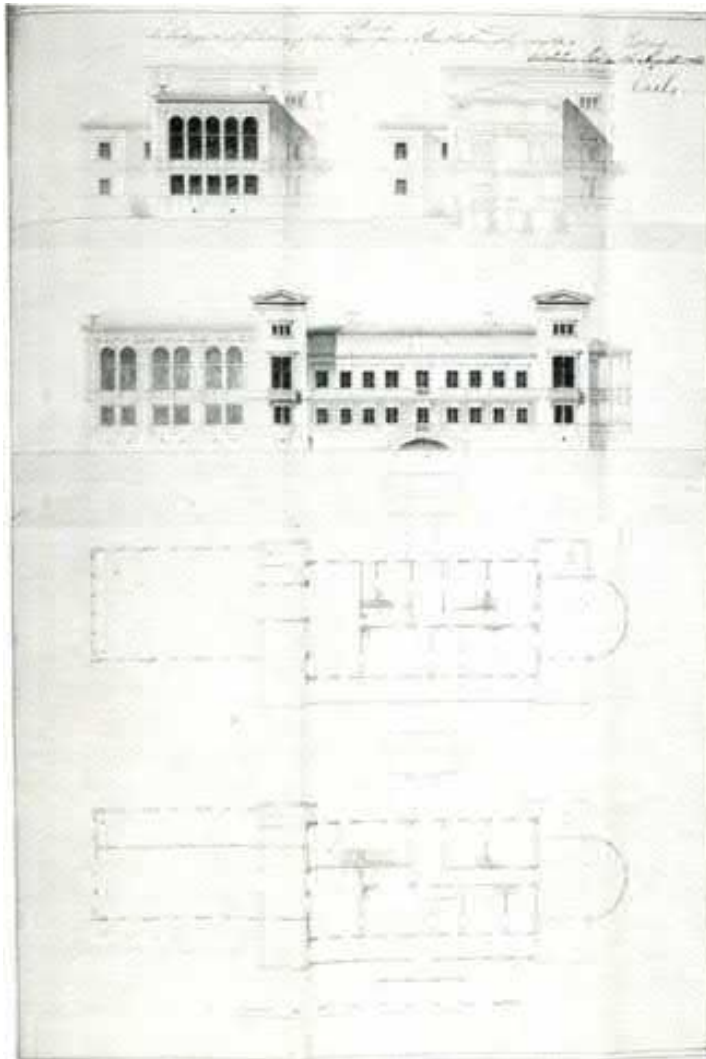
I parken revs 1874 några äldre paviljonger. År 1877 uppfördes en morisk paviljong samt en musikpaviljong med gripar på taket och, en för tiden, hypermodern gasbelysning.

1886 elektrifierades Hasselbacken som en av de första fastigheterna på Djurgården. Det möjliggjordes av att man ägde sitt eget elektricitetsverk.

Parken förskönades med planteringar med palmer, sexkantiga lusthus, musikpaviljong, parasollbord, brokiga soltält, voljärer, statyetter och mindre vattenkonster samt belysning med olika lyktor. Det fantastiska och exotiska blev ett signum för platsen. Allt var centrerat kring Bellmanseken där herrar satt och rökte cigarr och smuttade på punsch eller likör.



Ritningar på huvudbyggnad och turkisk paviljong på Hasselbacken sannolikt utförda av Johan Fredrik Åbom, Bilderna är hämtade från Anders Fogelström Gubbhylan, 1965.



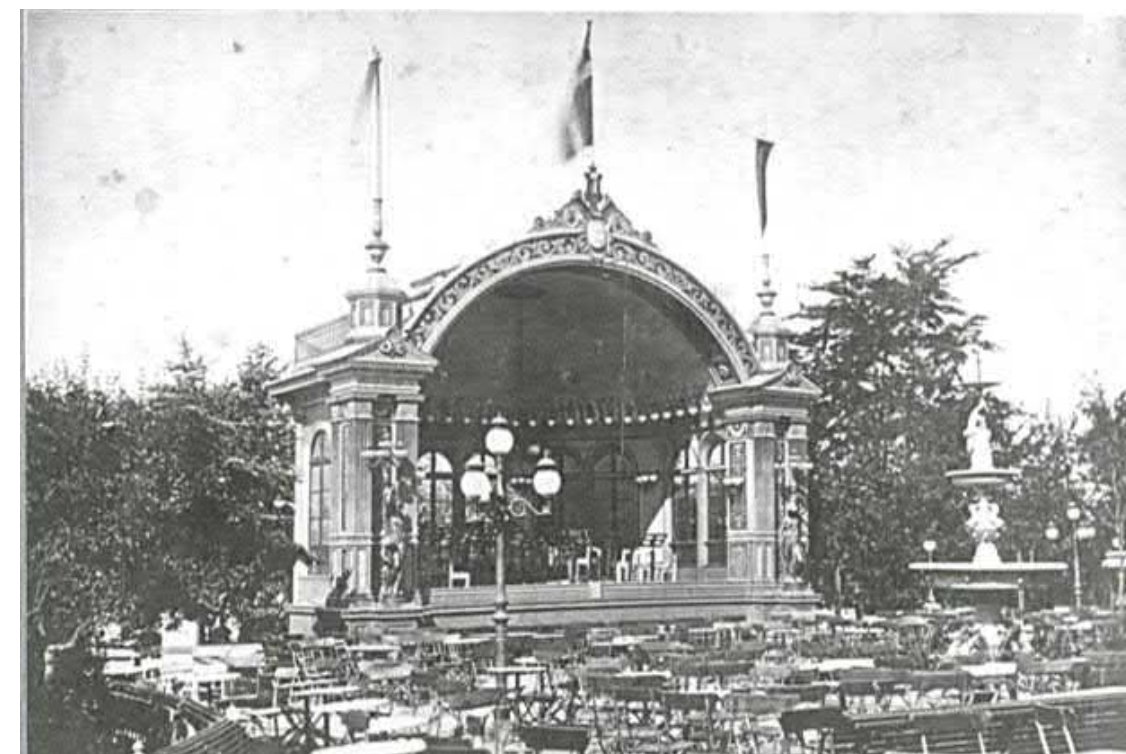
Bellmankulten utvecklades, vilken kröntes av Alfred Nyströms Bellmansskulptur i bronserad zink som kläddes med lagerkrans vid festliga tillfällen. Här firades även andra högtider såsom det traditionsenliga första majfirandet. Under konst- och industriutställningen 1897 byggdes serveringen ut med det Röda cafeét för att locka besökare.

Under 1800-talet och i början av 1900-talet avlöste olika stängsel, staket och barriärer mot Djurgårdsvägen varandra. De behövdes för att hålla buslivet borta. Olika öppningar har dock funnits i olika perioder och ett tag tog man inträde från en kiosk.

Få ursprungliga spår finns kvar från denna epok. Bellmanstyn som finns idag är en bronskopia från 1920-talet. Parken är omgjord flera gånger. Senast på 1990-talet återställdes 1800-tal-skänslan delvis, med paraplybord, lyktor, dammar, paviljonger balustrader och smidesräcken.



Hasselbacken på 1800-talet. Bilden är hämtad från Digitala stadsmuseet.

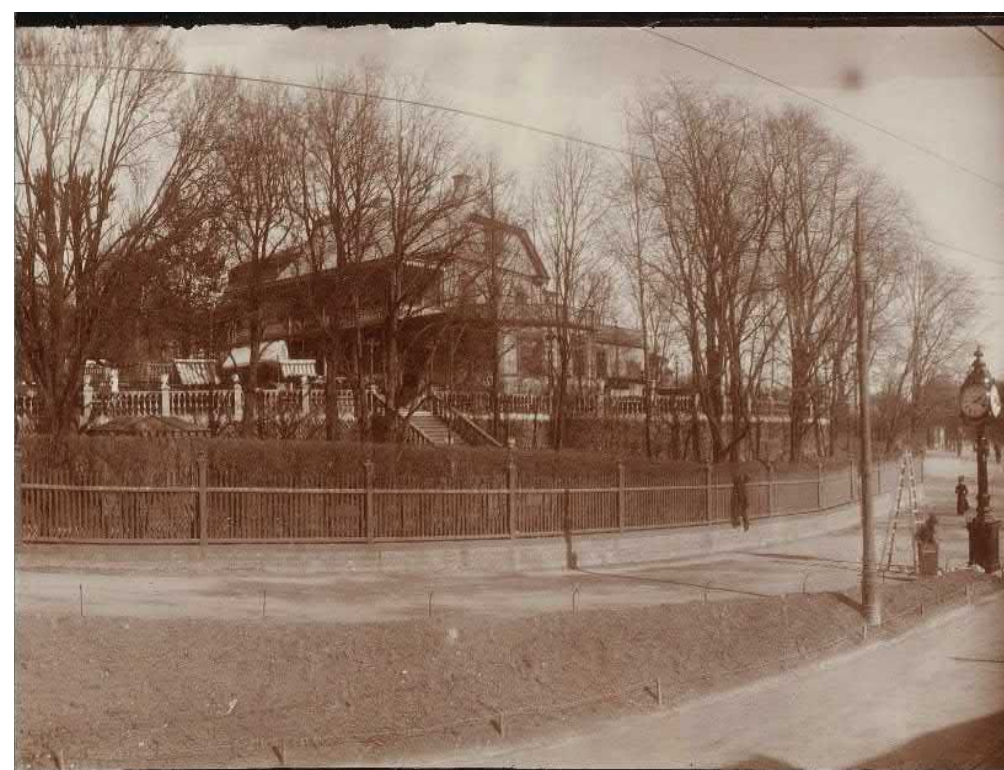


Scen på Hasselbacken på 1800-talet. Bilden är hämtad från Digitala stadsmuseet.

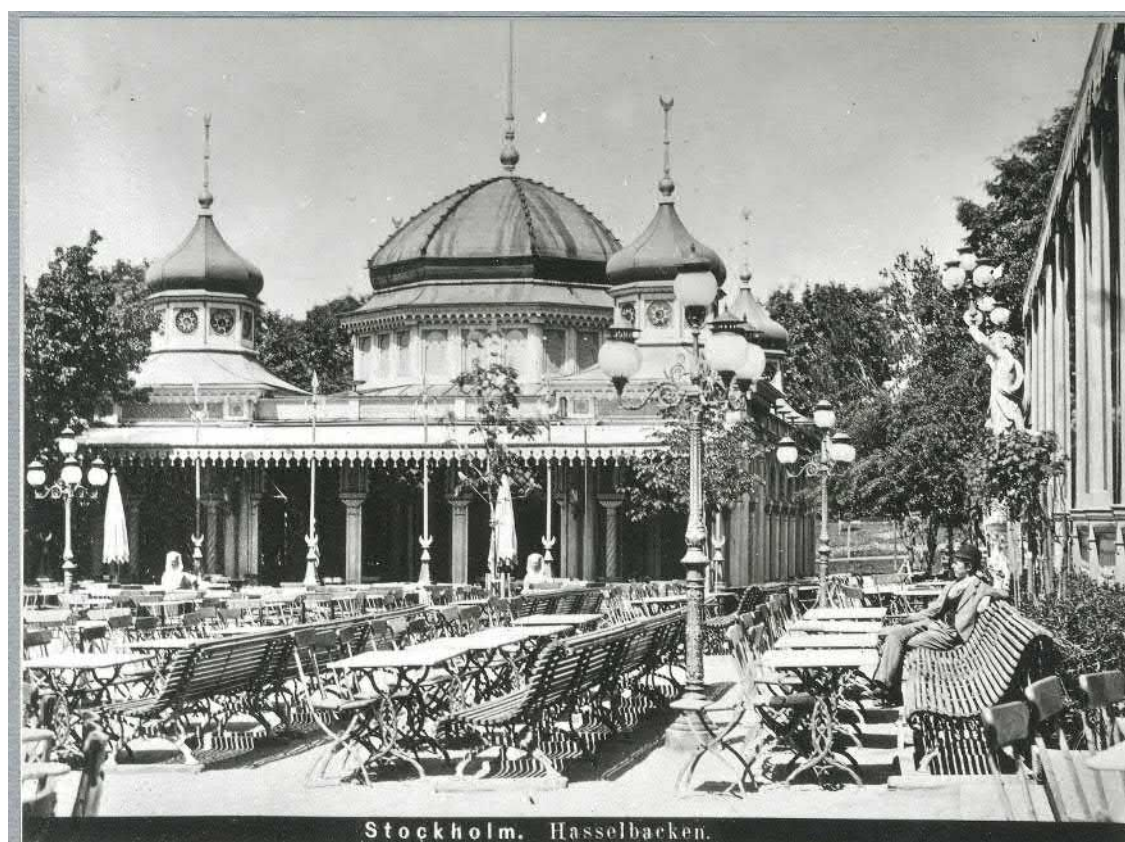




Bild på Bellmanstatyn 1800-talet. Bilden är hämtad från Digitala stadsmuseet.



Gubbbhyllan under 1800-tal. Bilden är hämtad från Digitala stadsmuseet.



Moriska paviljongen 1800-talet. Bilden är hämtad från Digitala stadsmuseet.



Hasselbacken i slutet av 1800-talet. Bilden är hämtad från Stockholmskällan.



#### ÅRSRING 4, 1923-1960-TALET: KLASSICERANDE RESTAURANGBYGGNAD OCH RESTAURANGSKOLA

Hasselbacken eldhärjades svårt den 18 oktober 1923. Nästan alla byggnader, utom Gubbyllan, skadades svårt och revs senare. Restaurangbyggnaden återuppfördes mellan åren 1923 och 1925 efter ritningar av arkitekterna Erik Amundsson och Henning Möller. Den nya byggnaden uppfördes i en 1920-tals klassicistisk stil. Redan 1927 byggdes fasaden mot Djurgårdsvägen om efter ritningar av Curt Björklund. Fasaderna fick då dess nuvarande utseende med balkongpartiet och underliggande veranda som löper längs hela fasaden.

På 1930-talet togs anläggningen över av Grand Hotel. De satte upp en ny portal med lampor i Gröna Lund-stil och under Stockholmsutställningen 1930 användes restaurangen som café. En ny pergola uppfördes sannolikt under denna period. På 1950-talet ritades trädgårdsanläggningen om efter ritningar av trädgårdsarkitekten Walter Bauer. Vid denna tid startade även en restaurangskola vintertid i byggnaden, ledd av Tore Wretman.

Gubbyllan stod kvar på sin plats fram till 1963 då den flyttades till Skansen och ersattes med en parkeringsyta.

**Bevarade spår på platsen är huvudbyggnaden från 1920-talet och strukturer i parkanläggningen.**

Hasselbacken efter återuppbyggnaden 1927. Bilden är hämtad från Digitala stadsmuseet.



Ljusportalen. Bilden är hämtad från Digitala stadsmuseet.



Pergolan som sannolikt tillkom 1930. Bilden är hämtad från Digitala stadsmuseet.



En parkeringsplatseersatte Gubbyllan 1963.



Portalen innan ombyggnad innan den gjordes om 1990-92. Bilden är hämtad från stadsmuseets byggnadsinventering från 1988.



Bild på det gamla köket innan det revs 1988. Bilden är hämtad från stadsmuseets inventering 1988.



Den nya konferensanläggningen lades under mark eftersom byggrätten på parkeringsplatsen stoppades i sista stund.

## ÅRSRING 5, 1990-1992: POSTMODERN KONFERENSANLÄGGNING

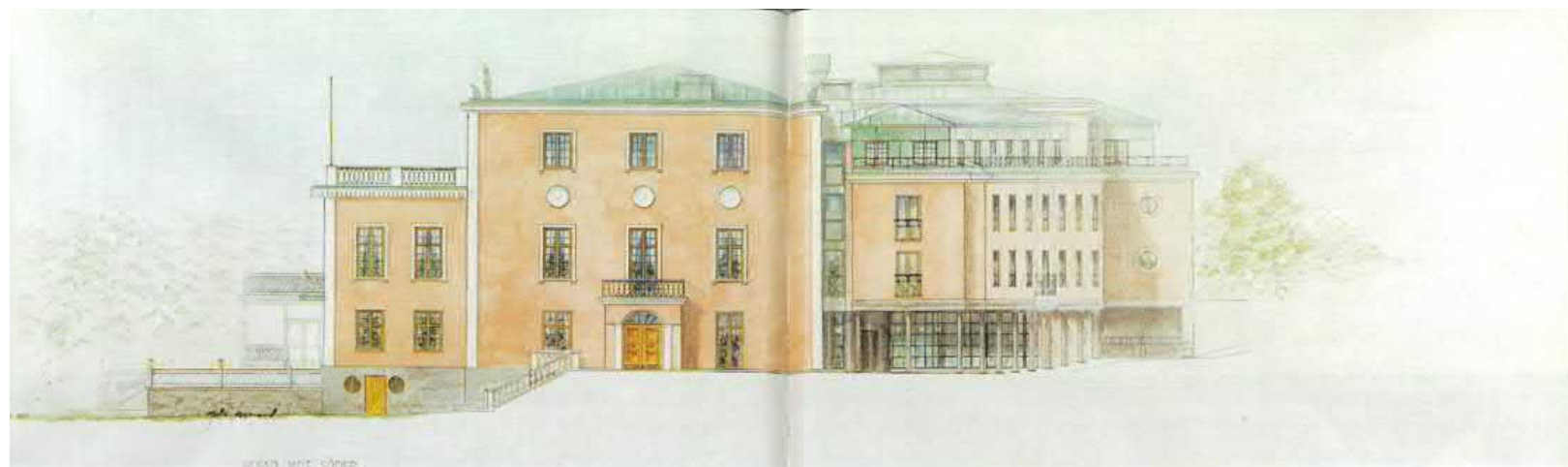
På 1970-och 80-talen gick Hasselbacken allt sämre. Fastigheten bytte ägare och verksamheten hade svårt att bära underhållskostnaderna. Samtidigt fortsatte anläggningens roll i nöjeshistorien med olika diskotek och shower. Bland annat hade Surprice Sisters under konceptet "Dekadans på distans" föreställningar här. Parken växte igen och huset förföll. I slutet av 1980-talet trädde Faberge AB in som ny ägare av fastigheten och räddade Hasselbacken från förfall.

Byggföretaget JM anlätades 1990 för att bygga om huvudbyggnaden till konferens- och hotellanläggning efter ritningar av Bengt Grochopp, GKAK arkitekter. Parken gestaltades av Markteknik AB med historiska ambitioner innehållande rekonstruktion av balustrader, parasollbord, staket och portik mot Djurgårdsvägen. Ny tillbyggnad med hotell i 1920-talsstil och konferensanläggning under mark uppfördes. Projektet genomfördes med höga ambitioner i materialval med svenskt ursprung, exempelvis i val av sten. Till viss del ändrades planerna i och med att förutsättningarna för detaljplanen förändrades i sent skede.

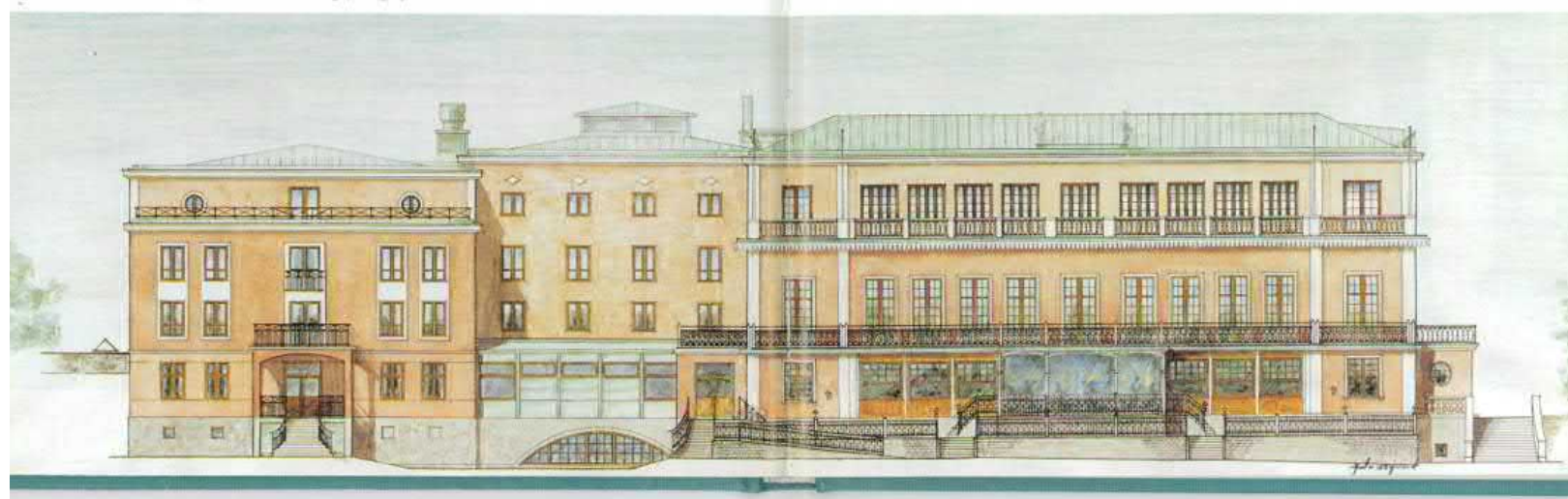
1992 togs hotellet över av den finländska hotellkedjan Arctica, för att sedan köpas upp av Skandic. 2019 tog Pop House Property över Hasselbacken. Inga förändringar har i stort sett skett sedan 1990-talet.

**Bevarade karaktärsdrag:** Parken med olika rekonstruktioner som återknyter till årsring 3, samt de nya hotell- och konferensbyggnaderna.





Akvarellen ovan visar Hasselbackens fasad mot söder och akvarellen  
härunder fasaden mot väster enligt förslaget från GKAK.



Ritningar på ombyggnaden 1990-92. Bilder hämtade från Fabège JM (1992).

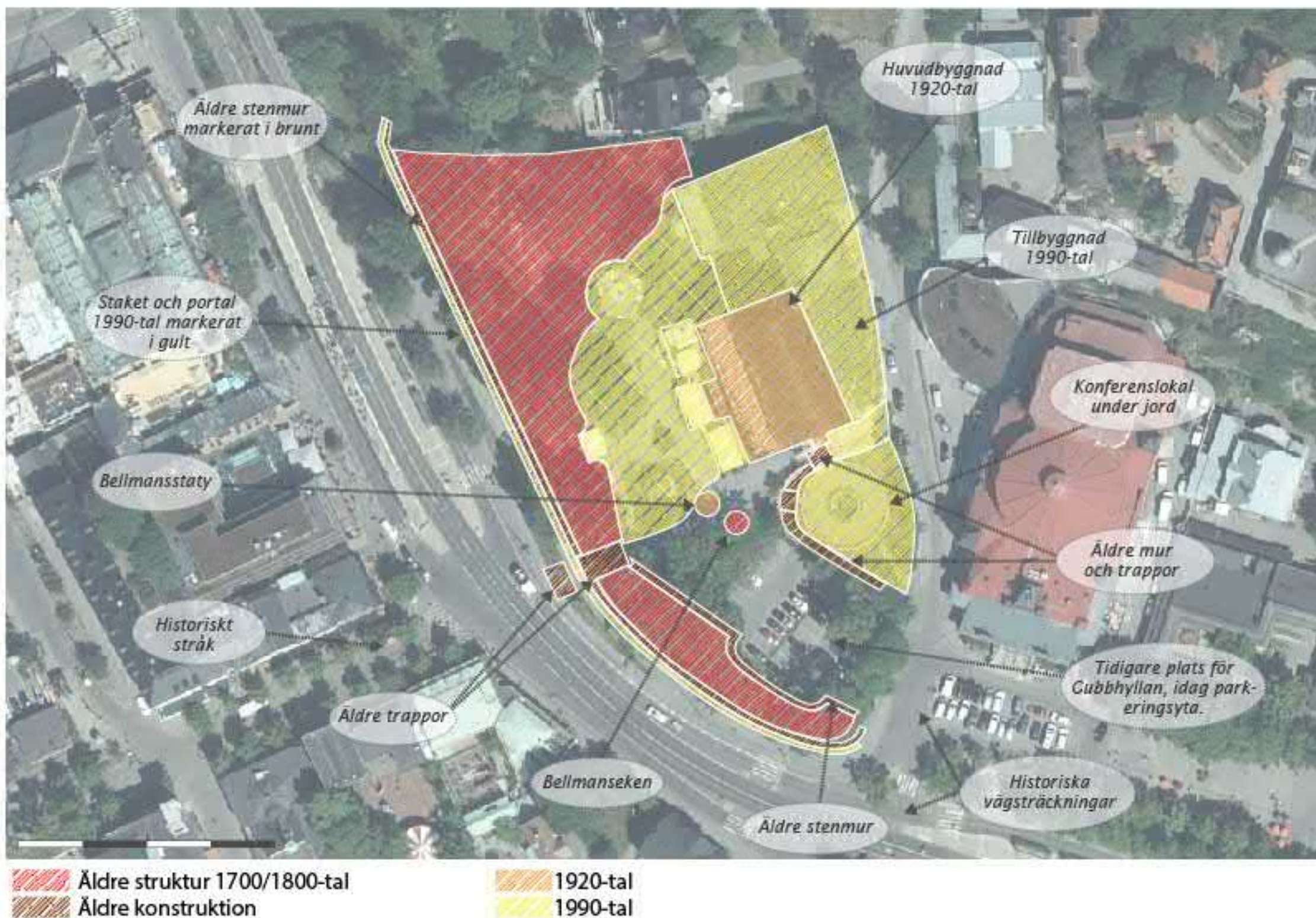


Portalen och balusträcken är rekonstruktioner, uppförda 1992.



Den postmoderna parken är skapad av Markteknik AB 1992.





Illustrationen visar de spår som fortsatt är avläsbara i den fysiska miljön för Hasselbacken 1.

För platsen har olika årsringar präglat förändringarna och de bevarade karaktärsdrag som finns kvar från respektive period.

Färgerna representerar olika årsringar. Illustrationen visar även vilka fysiska element som finns inom miljön idag.



# KULTURHISTORISKA VÄRDEN

Hasselbacken är en restauranganläggning med lång historisk tradition. Den består av en hotell- och restaurangbyggnad samt en parkanläggning som ligger inom en del av Kungliga Djurgården.

## UTTRYCK FÖR KULTURHISTORISKA VÄRDEN PÅ HASSELBACKEN

Hasselbackens identitet är den långa traditionen som restaurang och nöjesetablissemang. Den vidmakthållna berättelsen om Djurgårdens och Stockholms restaurang- och nöjesliv ger möjlighet till en fördjupad historia om Djurgården såsom tillhörande folknöjesområde för stadens invånare.

Parken och byggnaderna visar på 1920-talet och 1990-talets ambition att låta nöjeshistorien med utgångspunkt i 1700-talet, vara levande på platsen. Det vi ser speglar en ambition att återställa och vidmakthålla traditionen.

Det finns dock få bevarade fysiska spår från etablissemangets storhetstid på 1800-talet. Terrassmuren vid parkeringen, stråket med trappan från Djurgårdsvägen, Bellmanseken och Bellmansstatyn tillsammans med strukturerna i den omgivande parken är de spår som återstår av den tiden.

Det gröna stråket längs Djurgårdsvägen har stor betydelse för upplevelsen av området och gör historien läsbar. Det avgränsande staketet, det gröna stråket och byggnadernas tillbakadragna placering på den östra sidan utgör ett historiskt spår efter den tid då Skansenberget och Djurgårdsslätten var en del av den Kungliga Djurgården som tydligt avgränsades från stadens område Djurgårdsstaden.



Carl Johan Billmarks stockholmspanorama i centralperspektiv från 1868 (beskuren. Här syns skillnaden mellan kungens gröna del av Djurgården och Djurgårdsstaden och att Djurgårdsvägen bildar en gräns mellan dem.

Huvudbyggnaden är till stora delar en välbevarad restaurangbyggnad från 1920-talet med höga kulturhistoriska värden. Värdebärande drag i exteriören är de putsade ljusa fasaderna med hörnlisener och pilastrar, profilerade fönsteromfattningar och taklist, fasaddekorationer, gjutjärnsräcken på altan och terrass, baldakinen under terrassen och originalfönster. Även i interiören finns höga värden i bevarad planlösning och originalinredningar.

Tillbyggnaderna av Hasselbacken på 1990-talet utgör en kulturhistoriskt intressant årsring med höga arkitektoniska ambitioner. De postmodernistiska tilläggen som omger den gamla huvudbyggnaden på två sidor byggdes med hög kvalitet men med en lågmäldhet som låter huvudbyggnaden dominera. På samma sätt har parken ett postmodernistiskt uttryck med många rekonstruerade element som terrassmurar, staket, portal, paviljonger och parasollbord.



## UTTRYCK FÖR KULTURHISTORISKA VÄRDEN I OMGIVNINGEN

Verksamheterna i området har förändrats över tid och lämnat ett heterogent avtryck som skapat denna unika miljö. Den omgivande bebyggelsens arkitektoniska uttryck varierar från den mycket småskaliga träbebyggelsen vid Lilla Allmänna gränd till Cirkus och Liljevalchs monumentalitet.

Variationen i bebyggelsen har ett stort miljöskapande värde. Byggnadernas uttryck och byggnadsstil speglar deras funktion, sammanhang samt när de skapats. Heterogeniteten tar sig även uttryck i byggnadernas stora variation i materialval.

Flera byggnader är omgärdade av staket och plank, såsom Skansen och Gröna Lund, och grönska såsom vid Hasselbacken. Varje plats tycks vara som sin egen värld. Den gemensamma nämnaren är nöjeslivet och relationen till grönstrukturen.

Bebyggelsen på motstående sida av Djurgårdsvägen i jämnhöjd med Hasselbacken, kvarteret Konsthallen, ingår historiskt sett i Djurgårdstaden. Djurgårdstaden hade och har fortfarande en karaktär av att småstad i staden. Denna småstadsmässiga struktur finns bevarad på bland annat Lilla Allmänna gränd och Falkenbergsgatan.

I anslutning till Hasselbacken 1 ligger byggnadsminnet Cirkus. I



På planen över Hasselbacken från sent 1800-tal syns den parkliknande karaktären med bland annat ett flertal förbindelser mellan Djurgårdsvägen och Hasselbacken. På planen syns restaurang Hasselbacken, Moriska Paviljongen, Röda caféet och Gubbbhyllan. Kartan hämtad från Stockholms stadsarkiv.

Stadsmuseets karaktärisering av byggnadsminnet framhålls att Cirkus ska ses som en fristående byggnad men i ett sammanhang av raden av nöjesetablissemang och villor på Skansenbergets sydsluttning.

Mellan de två olika karaktärerna löper Hazeliussbacken. Gatan med hävd sen åtminstone 1800-talet bedöms som en viktig del av det offentliga rummet som omgärdar Hasselbacken. Gatan är

en historisk och nutida förbindelse mellan bebyggelsen längs med Skansenbergets sluttning.

På södra Djurgården finns tillbyggnader och tillägg, se Cirkus och Liljevalchs, från 1990-talet fram till idag. Många är postmoderna och har byggts i olika moderna material som skiljer sig från det som traditionellt förekommit på platsen. De olika projekten kan ses som en provkarta på olika förhållningssätt till tillbyggnadsuppgiften.



## SAMMANSTÄLLD BEDÖMNING AV DET KULTURHISTORISKA VÄRDET

Hasselbacken med hotell- och restaurangbyggnaden och parkanläggning har många historiska lager som är läsbara i de strukturer som finns bevarade på platsen och som ger möjlighet till förståelse och kunskap om platsen. Hasselbacken ingår i en kulturhistorisk heterogen helhetsmiljö i det som kallas Evenemangsparken och som under lång tid varit Stockholmarnas nöjes- och mötesplats. Platsen har kontinuerligt utvecklats och förändrats för nöjesverksamheten sedan tillkomsten i mitten av 1700-talet. Platsen berättar även om 1800-talets nya, populära krogar som blivit förebild för andra etablissemang runt om i landet och har därför en kulturhistorisk relevans i ett nationellt perspektiv.

## TÅLIGHET, KÄNSLIGHET OCH VYPUNKTER

Inom Hasselbacken finns stora kulturhistoriska värden. Området är centralt beläget i ett större sammanhang och har stor betydelse för Evenemangsparkens kulturvärden i dess helhet. Därför är platsen känslig för förändringar som kan påverka dessa värden negativt.

En kulturmiljös känslighet eller tålighet för förändring kan bero på vilken typ av förändring miljön ställs inför. En känslig miljö ställer högre krav på anpassning i form av utförande och placering. Med en medveten anpassning kan tillägg och förändringar genomföras utan att det sker på bekostnad av de kulturhistoriska värdena.

I Hasselbackens närhet finns det vissa stråk och vypunkter som bör tas särskild hänsyn till i den fortsatta planeringen. Här har vissa vypunkter identifierats som viktiga från vilka platsens kulturhistoriska värden uppfattas särskilt mycket, vilka redovisas på s. 35.

Huvudbyggnaden samt parkanläggningen bedöms som känslig för förändringar som påverkar upplevelsen av den historiska restaurangmiljön. På grund av dess läge i landskapet går huvudbyggnaden idag att uppfatta från flera av de identifierade vypunkterna (se s. 35). Dess monumentala uttryck är viktigt för förståelsen för dess funktion som central huvudbyggnad.

Det gröna stråket ovanför vägen samt huvudstråket från Allmänna gränd mot Cirkus bedöms som känsliga för förändringar som påverkar läsbarheten av de historiska spåren. Parkeringsplatsen bedöms inte som lika känslig för förändring utan är mer tålig. Platsen tålighet förutsätter en anpassning till och bevarandet av vyer mot huvudbyggnaden, se vypunkt 5.

I illustration av tålighet och känslighet på s.30 visualiseras även fem stycken ur kulturmiljösynpunkt viktiga vypunkter. Från dessa vypunkter är läsbarheten av Hasselbackens kulturmiljö särskilt viktig.

Hela området är ett bebyggelseområde som är särskilt värdefullt ur kulturhistorisk synpunkt och omfattas därmed av bestämmelserna i PBL avseende förvanskning och varsamhet.



Vy från vypunkt 1. Hasselbackens huvudbyggnad och det historiska stråket som löper mot Hazeliusbacken. Från vypunkt 1 bör man kunna uppleva huvudbyggnaden samt Cirkus.



Från vypunkt 4 avtecknar sig det gröna stråket på Hasselbackens västra sluttning.



Vy från vypunkt 2. Bilden är tagen från Hazeliusbacken och visar stråkets östligaste del.



Vy från vypunkt 5. Eventuell ny bebyggelse bör underordna sig huvudbyggnaden.





 Vypunkter
  Känsliga stråk
  Känslig yta
  Känslig byggnad
  Tålig yta

För platsen har fem viktiga vypunkter identifierats. Vypunkterna representerar platser där Hasselbackens kulturhistoriska värden även fortsättningsvis bör gå att uppfatta.

Från **vypunkt 1**, slutet av Allmänna gränd, uppfattas Hasselbacken i dess helhet. Härifrån går det även att uppfatta den historiska stråket som fortsätter från Allmänna gränd upp mot Cirkus.

Från **vypunkt 2** uppfattas huvudstråket genom platsen istället från andra hållet. Från platsen går det att se Gröna Lunds byggnader. Här går även att uppfatta landskapet på andra sidan vattnet.

**Vypunkt 3** från Villa Hasselbacken. Från byggnaden är det viktigt att Hasselbacken samt övriga verksamheter mot vattnet går att utläsa.

Från **vypunkt 4** och **5** urskiljs historien om Hasselbacken via det gröna stråket ovanför vägen. Från vypunkt 5 uppfattas huvudbyggnad tydlig som den dominerande strukturen på platsen.



## AKTUELLA ASPEKTER

### RIKSINTRESSE FÖR KULTURMILJÖVÅRDEN STOCKHOLMS INNERSTAD MED DJURGÅRDEN [AB 115]

För att inte påverka läsbarheten av kulturmiljön, här uttryckt som nöjeslivets, samvarons och rekreativlivets byggnader och Djurgårdens bebyggelse- och rekreativlandskap, med rötter i 1600-talets kungliga jaktpark, negativt bör eventuell ny bebyggelse vid Hasselbacken ta hänsyn till följande faktorer:

- Det gröna stråket ut med Djurgårdsvägen med trädridån – Området bär på berättelsen om den kungliga jaktparken som ej var öppen för allmänheten. Mellan denna och Djurgårdsstaden, som var stadens område, går Djurgårdsvägen, tidigare kallad Stora vägen. Kungliga Djurgården har under historien varit avgränsad med hägn.
- Hasselbackens huvudbyggnad som dominerande byggnadsvolym på fastigheten. – Huvudbyggnaden från 1923, ombyggd 1927 och 1990-92 är en representant för nöjeslivets, samvarons och rekreativlivets byggnader och miljöer. Anläggningen är en klassisk restaurangbyggnad som bär på berättelsen om Djurgården som Stockholms nöjescentrum sommartid, av nationell betydelse. På platsen har tidigare funnits flera byggnader, till exempel Gubbhyllan. Huvudbyggnaden har dock alltid varit den dominerande byggnaden i anläggningen.
- Ny bebyggelse bör förstärka de historiska strukturerna i området och ha en kvalitet, materialval och värdighet som motsvarar områdets natur- och kulturvärden.
- 
- 

### DEN KUNGLIGA NATIONALSTADSPARKEN

Inom Nationalstadsparken får ny bebyggelse och nya anläggningar komma till stånd endast om det kan ske utan intrång i parklandskap eller naturmiljö och utan att det historiska landskapets natur- och kulturvärden i övrigt skadas.

I vård- och utvecklingsplanen för Nationalstadsparkens delområde Västra Djurgårdsön, Evenemangsparken, beskrivs mål för utvecklingen. Nedan beskrivs rekommendationer enligt de mål för Nationalstadsparken som har bäring på det aktuella områdets kulturvärden.

### REKOMMENDATIONER UTIFRÅN MÅL FÖR NATIONALSTADSPARKEN

*Området ska vidareutvecklas med utgångspunkt från traditionen som nöjesområde, den unika miljön med blandningen av kulturhistoriskt värdefull bebyggelse, parker, äldre träd, vatten och ett rikt djurliv.*

För Hasselbacken betyder det att avvägningar behöver ske mellan olika värden. Denna avvägning görs av Stockholms stad och Länsstyrelsen på grundval av framtagna aktuella underlag.

*Området ska vara ett historiskt präglad, väl hävdad och glesare bebyggt parklandskap i kontrast till stenstaden. Gröna gaturum, naturmark samt parker med solitärträd och trädgrupper ska vara återkommande inslag i hela området. Olika tiders parkideal ska tas tillvara.*

Innanför och i anslutning till Hasselbacken finns flera historiska strukturer att ta hänsyn till. Kommunikationshistoriskt viktiga och väl hävdade vägar, och gränser, är Allmänna gränd, Djurgårdsvägen och Hazeliusbacken. De gröna gaturummen kopplade till Hasselbacken är viktiga att bevara.

*Den kulturhistoriskt värdefulla bebyggelsen ska bevaras och vårdas så att dess karaktär och kvaliteter består.*

Vid vidareutveckling av Hasselbacken ska hänsyn tas till restaurang Hasselbacken och Cirkus. Möjligheten till att avläsa de två byggnadernas separat ska upprätthållas.

*Det offentliga rummet ska ha en kvalitet och värdighet som motsvarar områdets natur- och kulturvärden och attraktivitet i övrigt.*

Området innehar strukturer med en historisk hävd som promenadstråk. För att det offentliga rummet ska fungera inom ramen för Nationalstadsparken behöver det uppfattas som tillgängligt för besökare. Gatunätet, med Djurgårdsvägen, Allmänna gränd samt Hazeliusbacken är viktiga offentliga rum och är även en del av nöjeskaraktären.

*För att bibehålla områdets attraktivitet behöver verksamheter och anläggningar kunna vidareutvecklas och förnyas. Området bedöms tåla viss komplettering och förändring. Ny bebyggelse ska lokaliseras och utformas med respekt för den aktuella platsens grundläggande karaktär och kulturhistoriska värden.*

Vid utveckling av platsen måste tillägg anpassas. Tillbyggnader och förändringar ska ha höga arkitektoniska och estetiska värden med utgångspunkt från miljöns karaktär och historia. Området har potential att förstärka nöjesområdets karaktär och locka besökare. Därav ställs krav på levande och inbjudande verksamheter.

Hasselbacken har en central placering inom Evenemangsparken i korsningen Allmänna gränd och Djurgårdsvägen och tillhör de mest besökta platserna i Nationalstadsparken. För att möjliggöra en fortsatt läsbarhet av platsens kulturhistoriska värden krävs att nya tillägg och förändringar av parkanläggning och huvudbyggnad anpassas till dess befintliga karaktärsdrag.

*Ny- och tillbyggnader samt tillfälliga anläggningar och byggnader ska vara placerade och gestaltade med omsorg utifrån områdets grundläggande karaktär och värden.*

Stor hänsyn bör tas till de identifierade kulturhistoriska värdena för Hasselbacken men även för Cirkus och området i dess helhet, inför utvecklingen av området. Ny bebyggelse bör placeras och utformas med respekt för Hasselbackens grundläggande karaktär såsom:

- Upplevelsen av Skansenbergets gröna sluttning mot Djurgårdsvägen är ett viktigt karaktärsdrag. I södra delen av tomten övergår parkanläggningen till ett outnyttjat grönområde. Delar av området i anslutning till huvudbyggnaden har tidigare i historien varit bebyggda. En eventuell ny bebyggelse i området bör förhålla sig till det omgivande grönområdet såsom det gröna stråket längs Djurgårdsvägen och slänterna nedanför de stora villorna.
- Hasselbackens parkanläggning har förändrats många gånger och är idag en anläggning återskapad efter historiska förebilder. Element i parken har dock en lång historisk kontinuitet som bör bevaras. Däribland kan nämnas trapporna från Djurgårdsvägen, Bellmanstatyn och Bellmanseken, terrasseringsmurar i anslutning till den nuvarande parkeringsplatsen. Även de grusade gångarna och den grusade planen framför terrassen har historisk kontinuitet.

*Området ska bestå som ett av Stockholms viktigaste besöks- och turistmål.*

För Hasselbacken finns en potential i att locka besökare att upptäcka nöjesområdet på Djurgården.

*Nöjen, kultur och evenemang ska prioriteras före ny bostadsbebyggelse.*

Tillsammans med punkten ovan är det därför viktigt att bevara funktionen för området som restaurang och nöjesetablissemang.

*Skötsel och utveckling av Nationalstadsparkens ekomiljöer ska ske med utgångspunkt från den historiska markanvändningen. I de anlagda parkerna ska de kulturhistoriska aspekterna ha företräde.*

Inom Hasselbacken 1 finns ett antal ekar samt andra ädellövträd. Träden har förutom ett naturvärde även ett kulturhistoriskt värde. Vid lokalisering av ny bebyggelse är det viktigt att ta hänsyn till träden ur båda aspekterna.



## STADSBILD

Hasselbacken med restaurang är en av flera historiska nöjesetablissemang på södra Djurgården. Djurgårdsbesökarens möjlighet att utläsa de olika anläggningarna som solitärer är viktig för att bevara karaktären i området. Det är även viktigt att nöjesetablissemangets kärna, Hasselbackens huvudbyggnad med terrass, fortsatt ska vara dominerande på fastigheten. För en helhetshet-verkan för stads- och landskapsbilden bör vyer som bedömts som viktiga för platsens kulturhistoriska värden, fortsatt kunna vara tydliga.

## FÖRVANSKNING OCH VARSAMHET

Hasselbackens huvudbyggnad och omgivande parkanläggning är särskilt värdefulla ur historiskt, kulturhistoriskt och miljömässig synpunkt och får därmed inte förvanskas. Eventuella förändringar av byggnaden bör anpassas till byggnadens karaktär och kulturhistoriska värden. Centrala och värdebärande vyer i parken är känsliga för ny bebyggelse som påverkar det historiska landskapets natur- och kulturvärden. För utformning se gestaltungsprinciper.

## AVSLUTANDE DISKUSSION OCH GESTALTNINGSPRINCIPER

Evenemangsparkens betydelse som "ett av Stockholms viktigaste besöks- och turistmål" är av stor vikt för utvecklingen av Hasselbacken. I vård- och utvecklingsplanen för Nationalstadsparken framhålls att utvecklingen av området har stor betydelse för besöksnäringen i Stockholmsregionen. Vidare betonas att för att behålla "attraktivitet behöver verksamheter och anläggningar kunna vidareutvecklas och förnyas". Med utgångspunkt från detta nämns att området "bedöms tåla viss komplettering och förändring". Det ligger som en grund för Pop House Properties planer för platsen.

Pop House Property önskar utöka verksamheten med evenemang och fler hotellrum och ett spa tillsammans med Cirkus, ABBA-museet och Pop-House hotell som en helhet. Det skulle skapa mer värde för Hasselbacken som idag upplevs ha stor potential för områdets funktion och karaktär som nöjesområde. För att bli det krävs det levande och inbjudande verksamheter. Vid utveckling av platsen måste tillägg anpassas. Den nya verksamheten behöver vara långsiktigt hållbar samtidigt som ny- och tillbyggnad kräver hög kvalitet i material, design och anpassning.

Platsen är centralt belägen och har stor betydelse för Djurgården. Därför är den känslig. Det gröna stråket med bevarade träd bär en del av en äldre struktur som funnits och värnats länge. Den berättar om skillnaden mellan Kungens mark och Djurgårdstaden och Hasselbacken som helhet om kroglivet på 1700-talet. Idag finns här restaurang, hotell och konferens. Parken utnyttjas under sommaren av restaurang- och hotellgäster. En parkering och ett parkeringshus finns även. Viktigt är att huvudstråket från Allmänna gränd upp till statyn och Bellmanseken finns kvar.

I backen bör man inte bygga för högt; vyn vid Djurgårdsvägen ska inkludera möjligheten att se villa Hasselbacken samtidigt som huvudbyggnaden ska upplevas som dominant. Man ska även kunna se villa Hasselbacken från Allmänna gränd. En ny byggnad får inte skymma samtidigt som träd och grönska bevaras.

För fastigheten har stängsel och barriärer kommit och gått i olika former och utföranden, liksom balustrader. Barriärerna har haft flera öppningar upp mot restaurang Hasselbacken. De uppstod inte sällan för att skydda mot buslivet. Det här skapar möjlighet till förändringar i stängsel och barriärer.

För att ta tillvara på och ta hänsyn till kultur- och naturvärden på platsen samt bidra till en god helhetsverkan för stads- och landskapsbilden bör ny bebyggelse förhålla sig till följande gestaltungsprinciper (PBL 2 kap. § 6).

### GESTALTNINGSPRINCIPER

Ny bebyggelse ska underordna sig befintlig bebyggelse på Hasselbacken i storlek och höjd.

Ny bebyggelse ska utformas med hög kvalitet i materialval och gestaltning och hämta inspiration från områdets karaktärsdrag såsom till exempel sommarlätt djurgårdsarkitektur med snickarglädje, verandor och terrasser eller nöjeslivsarkitekturens festliga uttryck.

Stor variation av materialval är ett karaktärsdrag för området vilket ny bebyggelse och tillägg bör förhålla sig till.

Hasselbackens äldsta historiska strukturer inom området såsom Bellmanseken och murar vid parkeringsplatsen ska bevaras.

Ny bebyggelse bör inte ta historiskt obebyggd mark i anspråk.

Hasselbacken bör uppfattas som en grön miljö.

Ny bebyggelse ska inte påverka upplevelsen av det gröna stråket med träd längs Djurgårdsvägen eller bevarad vegetation med Hasselsnår mot villa Hasselbacken.

Ny tillgänglighet till Hasselbacken från Djurgårdsvägen kan tillskapas.

Viktiga vypunkter för kulturhistoriska värden ska beaktas.

Huvudstråket från Allmänna gränd mot Cirkus bör bevaras och kan om möjligt förstärkas. Viktigt är att bibehålla möjligheten till att läsa nöjesområdets olika karaktärer separat.



TRYCKTA KÄLLOR

Bauer, Walter (1990) *Parker, trädgårdar, landskap. Förnya och bevara*, Lund

Björnstad, Arne (1998) *Sjutton Skansens hus berättar om Stockholm*, Stockholm Rabén Prisma

Cramér, Margareta., Myhered, Per (2009) *Varvet som blev tivoli byggnadshistoria och arkitektur på Gröna lund*, Stockholm

Dahlström, Marie (1979) *Djurgårdstaden och dess grannskap*, Stockholm

Engström, Johan., Rittsél, Johan (2002) *Husen i Nationalstadsparken, Stockholmsdelen*, Stockholm

Englund, Kay G (1930) *Djurgården i ord och bild. Illustrerad minnes- och handbok eller egentliga Djurgården och närmast belägna områden på norra Djurgården. Med orienteringskartor och planer*, Stockholm

Fabege/JM (1992) *Hasselbacken*, Stockholm: Fabege Cityfastigheter AB, JM Byggnads och fastighets AB

Fogelström, Per Anders (1965) *Gubbhyllan*, Stockholm: Skrifter från Skansen

Gellerfeldt, Mats (1997) *Restaurangliv*, Stockholm

Järbe, Bengt (1971) *Krogarnas Stockholm. "Kom öppna vårt tempel! Høj kransen til skylt! SE kittlarna fyllas Med nektar och sylt!"*, Stockholm

Landskapslaget (2020) *Hasselbacken utredning – Landskap, ekologi och träd*, Stockholm

Lundin, Claës (1890) *Nya Stockholm*, Stockholm

Länsstyrelsen Stockholm län (2012) *Vård och utvecklingsplan för Kungliga Nationalstadsparken*, Stockholm; Länsstyrelsen Stockholm län

Näsström, Gustav., Selling, Gösta (1930) *Södra Djurgården*, Stockholm

Pop House (2020) *Program Hasselbacken*, Stockholm: Pop House

Rhenberg, Mats (1955) *Krogarnas Stockholm. Bilder ur restauranglivets kulturhistoria*, Stockholm

Stockholm stadsmuseum (1988) *Hasselbacken Djurgården – En byggnadsinventering från Stockholms stadsmuseum 1988*, Stockholm: Stockholms stadsmuseum

Stockholms stadsmuseum (1999) *Trädgårdar och parker inom Nationalstadsparkens Stockholmsdel – Ett första försök till sammanställning av historiska uppgifter och beskrivningar av trädgårdar och parker från lättillgänglig litteratur*, Stockholm: Stockholms stadsmuseum

Stockholm stad (2009) *Översiktsplan för Nationalstadsparken Stockholmsdelen*, Stockholm: Stockholm stad

Stockholm stad (2018) *Översiktsplan för Stockholm stad*, Stockholm: Stockholm stad

Stockholms stadsmuseum (2010) *Cirkus Kv. Djurgården 1:1, HUS 38, Södra Djurgården, Stockholm - Kulturhistorisk karaktärisering*. Stockholm

Söderström, Göran (1965) *Gubbhyllan på Hasselbacken*, Stockholm: Svenska tobaksaktiebolaget

Tjerneld, Staffan (1980) *En bok om Djurgården under 300 år*, Stockholm

Tyréns (2016) *Rapport inför detaljplan - Konsthallen 15, Djurgården, antikvarisk förundersökning med kulturmiljöanalys och konsekvensbeskrivning*, Stockholm: Tyréns

ARKIVMATERIAL

Bebyggelseregistret

Digitala stadsmuseet

Digitalt museum

Google maps

Lantmäteriet

Statens centrum för arkitektur och design

Stockholms stad, plantjänsten

Stockholms stad, Stockholm växer

Stockholmskällan

Stockholms stadsbyggnadsnämnds arkiv

MUNTLLIG KÄLLA

Samtal med Groschopp, Bengt februari 2020







