

MOBILITET OCH PARKERING SLAKTHUSOMRÅDET



**HANDLINGSPLAN ETAPP 3
2022-02-21**

UPPDRAAG

318574, Slakthusområdet - parkering och mobilitet

Titel på rapport:

Handlingsplan etapp 3

Datum:

2022-02-21

MEDVERKANDE

Beställare:

Stockholms stad, exploateringskontoret

Kontaktperson:

Emma Kölborg, Andreas Ristare, Jens Nilheim (extern)

Konsult:

Tyréns Sverige AB

Uppdragsansvarig:

Ali Esmaili

Trafikplanerare:

Vera Belaieff

Kvalitetsgranskare:

Jonas Frejd och Per Francke

INNEHÅLLSFÖRTECKNING

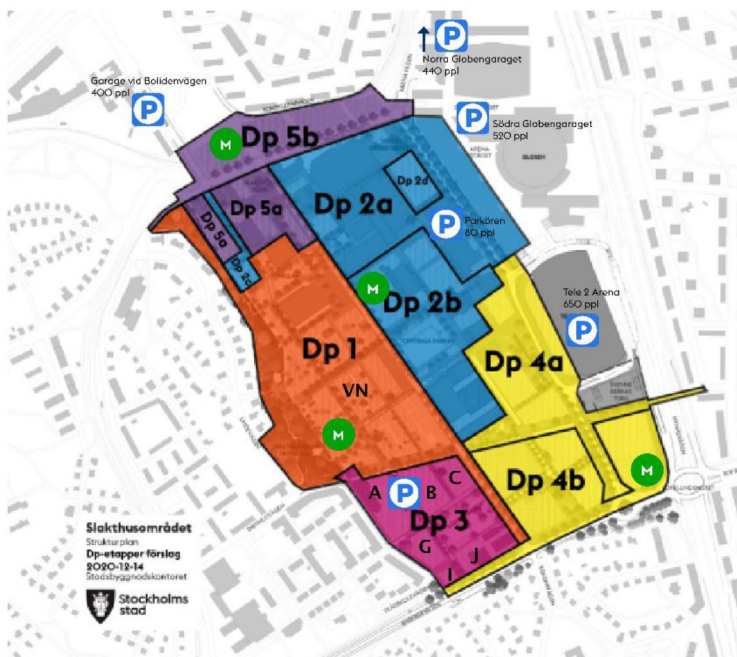
1	INLEDNING.....	4
2	PARKERING OCH MOBILITET I ETAPP 3	6
3	SAMORDNING AV ÅTGÄRDER	7
4	ÅTGÄRDER OCH KVALITETSKRAV	8
4.1	LASTCYKELPOOL.....	8
4.2	BILPOOL	9
4.3	CYKELPARKERING FÖR BOSTÄDER	10
4.4	CYKELPARKERING FÖR ARBETSPLATSER.....	11
4.5	CYKELSERVICE.....	12
4.6	SL-KORT	12
4.7	DIGITAL PLATTFORM	13
4.8	MARKNADSFÖRING OCH INFORMATION VID INFLYTT	14
4.9	LEVERANSSKÅP	15
4.10	ÅTERBRUKSRUM	15
5	BERÄKNING AV ANDEL I POOLER.....	16
5.1	ANTAL BILAR I BILPOOLEN.....	16
5.2	ANDELSTAL PARKERINGSKÖP FÖR BILPOOL.....	16
5.3	ANTAL CYKLAR I CYKELPOOLEN	17
5.4	ANDELSTAL FÖR BOSTADSKVARTEREN I CYKELPOOLEN	17
6	MOBILITETSKÖP	18
7	ÅTGÄRDER PER KVARTER	19
8	RESTLISTA.....	26

1 INLEDNING

För Slakthusområdet har en mobilitets- och parkeringsstrategi, MOPS, tagits fram. I MOPS beskrivs parkeringsstrategier för bostäder och olika typer av verksamheter. Utöver det beskrivs den mobilitetsstrategi som ska tillämpas på Slakthusområdet med olika typer av mobilitetsåtgärder- och tjänster. I strategin hanteras Slakthusområdets stadsmiljö som helhet gällande såväl estetiskt som funktionalitet. Syftet med strategin är att beskriva hur frågor gällande parkering och mobilitet ska lösas i Slakthusområdet för att bidra till att uppnå de övergripande målen i planprogrammet.

En viktig princip i MOPS är att skapa gemensamma mobilitetshus som innehåller fler funktioner än ett "vanligt" garage som exempelvis bilparkering, bilpool och cykelpool. Mobilitetshusen är allmänna och samnyttjandet ger utrymme för besöksparkering. En kombination av ett generellt parkeringsförbud på områdets gator och tydligt skyltade mobilitetshus ska minimera söktrafiken där bilar endast angör längs gatan vid kortare ärenden. Genom detta system kan söktrafiken minska och gator kan istället utformas och användas för vistelse. Områdets gator ska också prioritera utrymme för gång- och cykeltrafik över utrymme för parkering. Dessa förutsättningar tillsammans med det goda kollektivtrafikläget gör att planeringen styr mot samma färdmedelsfördelning som Stockholms innerstad har.

Detta dokument utgör handlingsplanen för etapp 3. Handlingsplanen syftar till att beskriva hur mobilitetsåtgärder och parkeringsfrågor ska ordnas i respektive etapp i Slakthusområdet. Den ska också fungera som ett stöd för byggaktörer och vara till hjälp under planprocessen samt för bygglovshandläggare i kommande bygglovshantering. Vidare ska handlingsplanen vara en bilaga till överenskommelse om exploatering och visa hur byggaktörerna avser att hantera parkering- och mobilitetsfrågor i respektive kvarter.



Figur 1. Översikt över etapp 3 (Dp 3) och aktuella kvarter (Stockholms stad).



Figur 2. Illustrationsplan (Nyréns arkitektkontor)

Tabell 1. Översikt över byggaktörer och ytor per kvarter.

Kvarter	Byggaktör	Användning	Yta (kvm ljus BTA)
A	Einar Mattsson,	Bostäder + Lokal	7928 +191
	Micasa	Seniorbostäder + vård- och omsorgsboende + lokal	2 893 + 8090 + 108
B	Selvaag Bostad	Bostäder + Lokal	14 266 + 653
C	Aros Bostad	Bostäder + Lokal	9 300 + 420
G och I	Klövern	Bostäder + Lokal	11 000 + 105
J	St Eriks Markutveckling	Kontor + Lokal	6 200 + 260

3 SAMORDNING AV ÅTGÄRDER

De åtgärder som byggaktörerna valt att arbeta med är ibland byggaktörens eller kvarterets enskilda fråga och ibland en åtgärd som bäst ordnas gemensamt med etappens övriga byggaktörer. I Tabell 2 nedan föreslås åtgärder enligt stadens krav och om de bäst ordnas enskilt eller gemensamt.

Tabell 2. Översikt över enskilda och gemensamma åtgärder.

ÅTGÄRDER – STADENS KRAV	ENSKILD	GEMENSAM
Bilparkering	X	
Parkering inom egen fastighet	X	
Parkeringsköp utanför fastigheten	X	
Cykelparkering	X	
Cykelparkering inom egen fastighet, utformas enligt utformningskrav i MOPS.	X	
Bilpool		X
Parkeringsköp för bilpool utanför fastigheten (1 poolbil / 50 bostäder)	X	
Resplan för verksamhetskvarter	X	
Cykelpool		X
Andel i pool för elassisterad lastcykel (1 poolcykel / 50 bostäder)	X	
Plats för minst en poolcykel inom eget kvarter (elassisterad lastcykel)	X	
Resplan för verksamhetskvarter	X	
Välkomstpaket till nyinflyttade	X	X
Marknadsföring av områdets mobilitetslösningar	X	X
Digital plattform för info och bokningar		X
Leveransskåp		X

4 ÅTGÄRDER OCH KVALITETSKRAV

I detta kapitel redogörs för de mobilitetsåtgärder som planeras inom etappen samt vilka kvalitetskrav som gäller enligt MOPS.

4.1 LASTCYKELPOOL

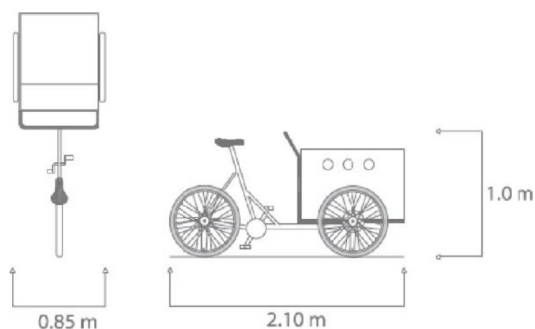
I området ska tillgång till cykelpool med elassisterade lastcyklar finnas redan vid första inflytt för boende. Antalet cyklar ska vara minst 1 cykel per 50 bostäder.

Varje byggaktör ska tillgängliggöra minst en elassiterad lastcykel inom det egna kvarteret. Därutöver ska varje byggaktör tillsammans med övriga byggaktörer inom etappen, se till att sex stycken elassisterade lastcyklar finns i kvarter VN i etapp 1. I mobilitetshuset i etapp ett finns också plats för cykelpoolen.

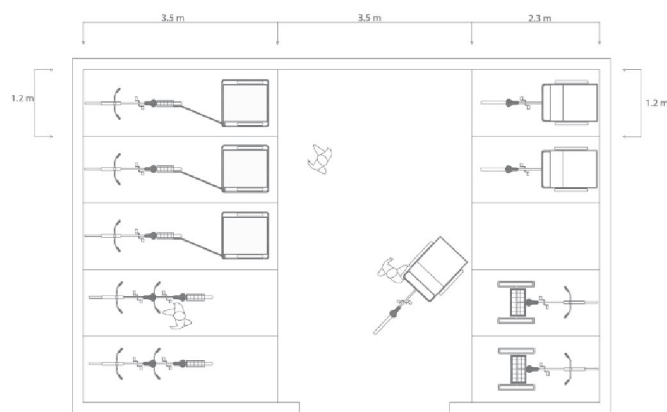
För verksamhetskvarteret (kvarter J) ordnas cykelpool lämpligen i annan skala som anpassas efter verksamhetens specifika behov. I detta skede planeras för en cykelpool i egen regi som innehåller cirka tio cyklar.

Byggaktörerna ska enskilt eller gemensamt handla upp en cykelpoolsoperatör som ansvarar för inköp och drift. Medlemskap för hushållen i cykelpoolen bekostas av byggaktörerna under fem år från första inflytt. Vidare ska även den plats cykelpoolen upptar i mobilitetshuset bekostas av byggaktörerna och fördelas enligt andelstalen som redovisas i kapitel 5.4.

Utrymmet som krävs för en lastcykel i varje kvarter är något större än för en vanlig cykel, se måttangivelser nedan. Cykeln ska stå väderskyddad samt ha laddningsmöjlighet.



Figur 4. En lastcykel kan se ut på olika sätt och kräver vanligtvis större utrymme än en vanlig cykel. Illustration visar mått på en trehjulig lastcykel av "christianiamodell".
Källa: Malmö stad.



Figur 5. Ytbehovet beror på typ av cykel – ovan syns olika typer av lastcyklar och deras längdmått. Mittgångens mått ska vara 3,5 meter och dörröppningen minst 2,7 meter bred.

4.2 BILPOOL

I området ska bilpool finnas redan vid första inflytt. Bilpoolen ska vara fast, det vill säga att bilar som inte är bokade står parkerade på en bestämd plats. Etappens bilpool ordnas i mobilitetshuset i etapp 1.

Den primära gruppen användare är boende och arbetande inom etapp 1 och 3 i Slakthusområdet. Med fördel kan bilpoolen även vara öppen för andra att använda, eventuellt som en del i en större bilpool.

Antal bilar ska vara minst 1 per 50 bostäder, vilket innebär minst tio bilar i poolen utöver de 18 som redan planeras för etapp 1. Utplacering av bilpoolsbilar i mobilitetshuset ska ske succesivt så att antalet bilar överensstämmer med respektive kvarters andel i bilpoolen och kvarterets första inflyttning. Verksamhetskvarteret planerar för två bilpoolsplatser inom den egna fastigheten.

Byggaktörerna ska gå samman och gemensamt handla upp en bilpoolsoperatör som ansvarar för inköp och drift. Medlemskap för hushållen i bilpoolen bekostas av byggaktörerna under fem år från första inflytt. Eventuella rörliga kostnader för nyttjande av bilpool bekostas av användarna själva.

Kostnaden för att anlägga de tio parkeringsplatserna i mobilitetshuset ska fördelas mellan byggaktörerna i etapp 3 (ej kvarter J) utifrån andelstalen som redovisas i kapitel 5.2.

4.3 CYKELPARKERING FÖR BOSTÄDER

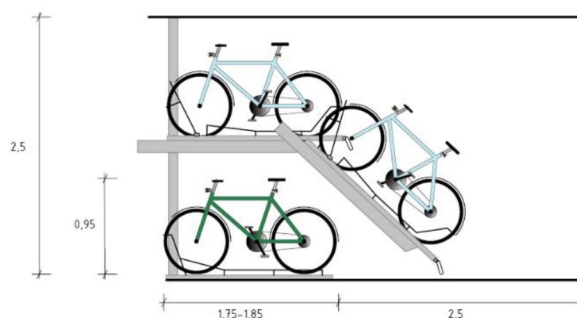
I Slakthusområdet ska fastigheterna utformas så att det blir naturligt och enkelt att välja cykeln. Varje byggaktör ska inom sitt eget kvarter tillse att det finns plats att parkera **fyra cyklar per 100 m² ljust BTA**, vilket motsvarar ungefär en cykel per boende. Av det totala antalet ska 2,5 procent av platserna vara för lastcyklar och 5 procent ska vara platser lättillgängliga för besökare. Följande kvalitetskrav respektive frivilliga kvalitetshöjande åtgärder finns:

Krav

- Om parkeringen ligger i annat plan än gatuplanet ska den vara tillgänglig via hiss med plats för minst en lastcykel, vilket ges av innermått på 2,3 x 1,2 m.
- Entréer till cykelrum, hissar, cykelgarage etc ska vara extra breda, minst 1,2 meter, samt försedda med automatiska dörröppnare placerade på rätt avstånd från dörren så att en lastcykel lätt kan föras genom entrén även då den är lastad med varor eller barn. Kravet gäller även de dörrar som eventuellt behöver passeras inuti byggnaden.
- Cykelparkeringsutrymmet ska vara väl belyst och överblickbart för att upplevas tryggt.
- I kvarteret ska parkeringsplatser för lastcyklar för de boende finnas (minst 2,5 procent).
- En elassisterad lastcykel i cykelpool och laddmöjligheter ska finnas per kvarter.
- Cykelservice i form av mekstation med mekställ, verktyg och cykelpump med luftkompressor samt spolplatta med möjlighet att tvätta cykeln ska finnas i varje kvarter.

Frivilliga kvalitetshöjande åtgärder

- Förvaringsboxar för elcykelbatterier, cykelhjälm etc.
- Hissen är extra stor och genomgående vilket gör det enkelt att ta upp en lådcykel till sitt våningsplan för de som vill köra in med matvarorna ända in till lägenhetsentrén.
- Extra utrymme i trappuppgångarna för att göra det möjligt att tillfälligt ställa cykeln direkt utanför dörren, t ex vid urlastning av varor.
- Parkering för besökare till boende placeras i första hand på innergård eller på förgårdsmark.



Figur 6. Genom tvåvåningsstall skapas en mer yteffektiv cykelparkering. Om tvåvåningsstall väljs bör den vara av en modell med hydraulik.

4.4 CYKELPARKERING FÖR ARBETSPLATSER

I Slakthusområdet ska fastigheterna utformas så att det blir naturligt och enkelt att välja cykeln. För att möjliggöra och uppmuntra arbetspendling med cykel ska arbetsplatserna i området ha ordnad cykelparkering samt möjligheter till dusch och omklädning. Parkeringstalet för cykel vid arbetsplatser ska vara 0,2 per anställd, eller 20 platser per 1 000 m² ljus BTA.

För bostadskvarter med mindre lokaler i bottenvåningen får en bedömning göras kring antalet anställda och därefter uppskattas cykelparkeringsbehovet.

Fastigheter med större arbetsplatser ska ta fram en resplan för verksamheten där mål och åtgärder för att uppnå en hög andel cykelresor presenteras. Resplanen ska vara specifikt framtagen för verksamheten och ange parkeringstal, samnyttjandemöjligheter, lösningar för dusch och omklädning samt cykelparkering, låncykelsystem etc. Inom etapp 3 utgör kvarter J verksamhetskvarter och resplan ska därför tas fram och utgöra underlag för denna handlingsplan.

Följande kvalitetskrav respektive frivilliga kvalitetshöjande åtgärder finns:

Krav

- Om parkeringen ligger i annat plan än gatuplanet ska den vara tillgänglig via hiss med plats för minst en lastcykel, vilket ges av innermått på 2,3 x 1,2 m.
- Entréer till cykelrum, hissar, cykelgarage etc ska vara extra breda, minst 1,2 meter, samt försedda med automatiska dörröppnare placerade på rätt avstånd från dörren så att en lastcykel lätt kan föras genom entrén även då den är lastad med varor eller barn. Kravet gäller även de dörrar som eventuellt behöver passeras inuti byggnaden.
- Cykelparkeringsutrymmet ska vara väl belyst och överblickbart för att upplevas tryggt.
- Dusch och omklädningsrum ska finnas inom fastigheten.

Frivilliga kvalitetshöjande åtgärder

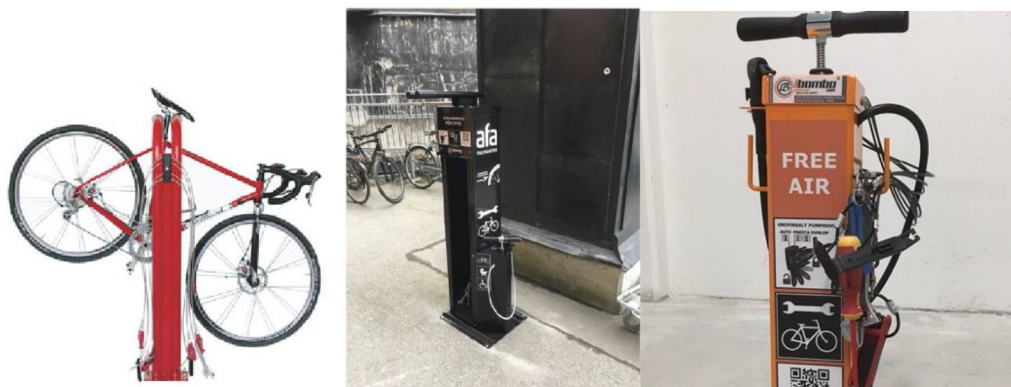
- Cykelparkering för besökare till arbetsplatser ordnas i första hand på förgårdsmark nära entrén.
- Arbetsplatsen erbjuder låncyklar till de anställda eller ger tillgång till stadens låncykelsystem.

4.5 CYKELSERVICE

I varje kvarter ska cykelservice med följande innehåll finnas:

- tvätt och spolplatta som möjliggör att spola av cykeln och tvätta den,
- cykelmekstation med service innehållande mekställ, cykelpump med luftkompressor samt verktyg.

Det finns flera tillverkare av cykelserviceanordningar för såväl inomhus- som utomhusbruk, t ex Cyklos, Svenska cykelrum och Vestre.



Figur 7. Exempel på cykelservice.

4.6 SL-KORT

Kollektivtrafiken utgör en viktig del av den hållbara mobiliteten inom Slakthusområdet. Inom området finns ett stort utbud av kollektivtrafik i form av tunnelbana, spårväg och busstrafik.

Krav

- Varje hushåll får vid inflytt av byggaktören, i sitt välkomstpaket, ett periodkort hos SL med 3 månader förbetalt, alternativt reskassa hos SL för motsvarande belopp. Detta ska gälla alla de som flyttar in under de första två åren sedan det aktuella trapphuset först färdigställdes.

4.7 DIGITAL PLATTFORM

Etappens byggaktörer ska ta fram en digital plattform så att boende och verksamma i Slakthusområdet ska kunna få överblick över de tjänster som byggaktörerna direkt eller indirekt tillhandahåller. Via plattformen ska de boende få information om mobilitetstjänsterna som finns och hur de används, bokas och betalas. Exempel på digitala informationsplattformar finns på vasjon.nu och vastrahamnen.se. Även mobilitetleverantörens digitala plattformar kan användas och utvecklas.

Krav

- Den digitala informationsplattformen ska innehålla information om vilka mobilitetstjänster som ingår i boendet och hur dessa fungerar, bokas och betalas. Via plattformen ska användarna enkelt kunna ta kontakt med de olika tjänsteleverantörerna för felanmälan och övriga frågor.
- Den digitala informationsplattformen ska fungera plattformsoberoende (mobiltelefon, PC, Mac mm)

Frivilliga kvalitetshöjande åtgärder

- Den digitala plattformen integreras med andra mobilitets- och informationstjänster, t ex för samåkning eller kollektivtrafik.
- Information om varumottagning via leveransskåp i mobilitetshuset.
- Kampanjer i området kring mobilitetsfrågor såsom bilpool, gå och cykla till skolan mm.

4.8 MARKNADSFÖRING OCH INFORMATION VID INFLYTT

Marknadsföringen av stadsdelen ska innehålla hållbar mobilitet. De möjligheter och erbjudanden som kommer att finnas i form av kollektivtrafik, cykelstråk, lastcykelpool och bilpool med mera ska lyftas fram.

Vid inflytt ska boende, hyresgäster och vårdnadshavare till förskole- och grundskoleelever få information om Slakthusområdet och om den mobilitets- och parkeringsstrategi som finns här. Informationen kallas i handlingsplanen för "välkomstpaket", och ska utgöras av någon typ av fysiskt material i kombination med inbjudan till informationsmöte och behörighet till den digitala plattformen. Informationen som ska presenteras ska redovisa möjligheter och förmåner såväl som de villkor som gäller bilparkering i området.

Krav

- Byggaktörerna ska i sin kommunikation ta med Slakthusområdets mobilitetstjänster.
- I välkomstpaketet finns de medlemskap i bilpool och cykelpool som är aktuella. Informationsträff anordnas i samband med inflytt, där förmåner och medlemskap delas ut till de berättigade hushåll som vill ha.
- Skolor och förskolor ska informera om stadens policy gällande bilskjutsning till skola och förskola och fördelarna med att gå eller cykla till skolan.

4.9 LEVERANSSKÅP

Leveransskåpen ska vara åtkomliga dygnet runt för alla som vill ta emot leverans den vägen. Byggaktörerna i etappen ska tillse så att leveransskåp finns att tillgå inom detaljplanen.

Krav

- Leveransskåp ska placeras på kvartersmark inom planområdet.

Frivilliga kvalitetshöjande åtgärder

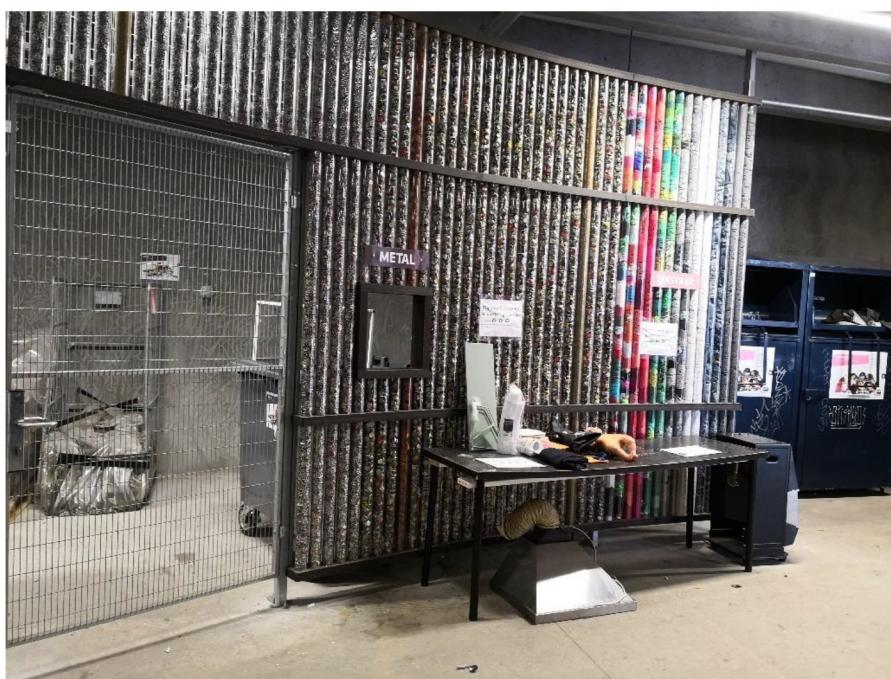
- Om leveransskåp placeras utomhus ska dessa passa in i den aktuella miljön samt placeras på ett sätt så att t.ex. sikt inte försämras för trafikanter.

4.10 ÅTERBRUKSRUM

För att underlätta en vardag utan bil är det viktigt att kunna hantera sina skrymmande "överblivna" saker i närområdet. Det kan handla om saker som inte längre passar användaren men som fortfarande är i gott skick, till exempel möbler, kläder eller leksaker. I ett återbruksrum kan boende i området lämna saker de inte längre behöver eller hämta saker de vill ha. På den digitala plattformen för Slakthusområdet kan bild och information läggas på det man lämnat och på så sätt kan många enkelt se vad som finns till skänks.

Frivilliga kvalitetshöjande åtgärder

- Återbruksrum byggs i varje kvarter, i anslutning till miljörummen.



Figur 8. Utrymme för både återvinning och återbruk i Nordhavn, Köpenhamn.

5 BERÄKNING AV ANDEL I POOLER

Nyttjandemässigt är det en fördel att en bil- eller cykelpool används en stor del av dygnets timmar och veckans alla dagar. En bättre driftsekonomi gör det lättare att driva pooler långsiktigt. De boende förväntas nyttja poolerna mest under kvällar och helger, och verksamheter förväntas nyttja poolerna mest under dagtid vardagar. Etappens mobilitetslösning innebär bilpool i mobilitetshuset i etapp 1 samt inom kvarter J, samordning mellan dessa är att fördra för att stimulera samnyttjande.

5.1 ANTAL BILAR I BILPOOLEN

Då parkeringstalet för bilar relaterar till antalet lägenheter inom fastigheterna får antalet lägenheter också ligga till grund för beräkningen av antalet bilpoolsbilar i ett i ett skede då allt är fullt utbyggt. Behovet av bilpoolsbilar bedöms vara **en bil per 50 lägenheter**, enligt dialog med tjänsteleverantörer. Detta innebär totalt tio bilpoolsbilar för etapp 3.

Utöver behovet av bilpool för bostäder planeras för ytterligare en två bilpoolsbilar inom kvarter J som utgör verksamhetskvarter.

5.2 ANDELSTAL PARKERINGSKÖP FÖR BILPOOL

De bilpoolsbilar som behövs för etappens gemensamma lösning, totalt tio stycken, behöver parkeringsplatser i mobilitetshuset i etapp 1. Dessa platser säkras genom parkeringsköp. Kostnaden för parkeringsköp fördelas mellan byggaktörer/fastighetsägare för såväl bostäder som verksamheter. Antalet platser som respektive byggaktör/fastighetsägare ska köpa redovisas nedan.

Tabell 3. Andelstal parkeringsköp för bilpool (bostäder).

Kvarter	Antal m2 ljus BTA	Andelar i p-köp för bilpool	Antal p-köp för bilpool
A (Einar Mattsson)	7 865	17,4 %	1,96
A (Micasa)	2 893	6,4 %	0,56
B (Selvaag)	14 266	31,5 %	3,56
C (Aros Bostad)	9 300	20,5 %	1,9
G & I (Klövern)	11 000	24,3 %	2,4
summa:		100%	10,38

Inom kvarter J ordnas utrymme för två bilpoolsbilar, dessa ansvar fastighetsägaren för att säkerställa.

5.3 ANTAL CYKLAR I CYKELPOOLEN

Antalet elassisterade lastcyklar i cykelpoolen baseras på nyckeltalet **1 cykel per 50 lägenheter** vilket innebär totalt elva cyklar. Inom respektive kvarter ska minst en poolcykel finnas och resterande sex samlas i kvarter VN i etapp 1.

Tabell 4. Andelstal cyklar i cykelpool.

Kvarter	Antal lght	Behov cykelpool
A (Einar Mattsson)	98	1,96
A (Micasa)	28*	1
B (Selvaag)	178	3,56
C (Aros Bostad)	95	1,9
G & I (Klövern)	120	2,4
J (St Eriks Markutveckling)	0	0
summa:	519	10,82

*Endast seniorbostäder

För kvarter A som planerar för 28 seniorbostäder bedöms behovet av en cykel inom det egna kvarteret som tillräckligt. Seniorbostäderna bedöms ha en särskild målgrupp med ett mindre behov av lastcykelpoolen.

Verksamhetskvarter löser lämpligen behovet av cykelpool i en annan skala än bostadskvarteren. Här kan varje hyresgäst ha unika behov och förutsättningar, vilket medför att det inte är optimalt att samnyttja lastcykelpool mellan bostäder och verksamheter. Inom kvarter J som utgör verksamhetskvarter planeras för en cykelpool om cirka tio cyklar. Cykeltyp anpassas efter hyresgästens behov.

5.4 ANDELSTAL FÖR BOSTADSKVARTEREN I CYKELPOOLEN

Eftersom parkeringstalet för cyklar relaterar till antalet m² ljus BTA inom fastigheterna får bostadstytorna inom varje kvarter utgöra fördelningsgrund för andelarna i cykelpoolen för etappen.

Det totala antalet cyklar i poolen kommer från att det ska stå en kvartersbunden elassisterad lastcykel parkerad inom varje bostadskvarter och sex kvartersgemensamma elassisterade lastcyklar parkerade i kvarter VN i etapp 1.

Tabell 5. Andelstal för bostadskvarter i cykelpoolen

Kvarter	Antal m ² ljus BTA bostäder	Andel i cykelpoolen
A (Einar Mattsson)	7 865	17,3 %
A (Micasa)	2 893*	6,4 %
B (Selvaag)	14 266	31,5 %
C (Aros)	9 300	20,5 %
G & I (Klövern)	11 000	24,3 %
summa:	45 324	100 %

*Endast seniorbostäder

6 MOBILITETSKÖP

Inom etapp 3 har samtliga kvarter täckt parkeringsbehovet med garage under respektive kvarter, medan parkering för besökare och bilpool ordnas genom parkeringsköp. Undantag är Micasa i del av kvarter A som täcker hela sitt parkeringsbehov genom parkeringsköp. Även verksamhetskvarter, kvarter J, ordnar parkeringsplatser för anställda genom parkeringsköp.

Stockholm parkering kommer att stå som garant för etappens parkeringsplatser där parkeringsköp är gjord. För att medel ska finnas tillgängliga under den femårsperiod som byggaktörerna förbinder sig att betala medlemsavgiften i bil- och cykelpooler fonderas dessa hos Stockholm Parkering.

Etappens byggaktörer har inte för avsikt att inrätta ett gemensamt bolag som skulle stå som beställare av mobilitetsåtgärder. Istället kommer avtal tecknas direkt mellan leverantörer av mobilitetsåtgärder och respektive deltagande byggaktör. Det är öppet för byggaktören att organisera sig som de önskar för att iordningställande av mobilitetsåtgärder. Samordning är en fördel och underlättar en stor del av arbetet.

Fastighetsägaren står för ett investeringsbidrag för att Stockholm parkering ska tillhandahålla besöksparkering under 25 års tid. Investeringsbidraget utvidgas till ett mobilitetsköp där nedan ingår:

- Besöksparkering i Stockholm parkerings anläggning.
- De sponsrade medlemsavgifterna för de boendes medlemskap i bilpool och cykelpool.
- Rätten för en bilpooloperatör att hyra tio parkeringsplatser för poolbilar i mobilitetshuset.
- Ersättning för placering av leveransbox på kvartersmark.

7 ÅTGÄRDER PER KVARTER

Här redovisas de krav på parkering och mobilitetsåtgärder som Stockholms stad ställer på respektive byggaktör. Informationen som redovisas för varje kvarter baseras på de underlag som lämnats av byggaktörerna inför samråd av detaljplanen.

Översikt över de nyckeltal som tillämpas i den kvartersvisa fördelningen av mobilitetsåtgärder:

Tabell 6. Mobilitetsåtgärder per bostadskvarter.

Mobilitetsåtgärder per bostadskvarter	Antal	Exempel med 100 lgh, 10 000 m ² BTA	Enskild / gemensam åtgärd
Bilparkering			Enskild
Inom egen fastighet samt med p-köp	0,33 bilplatser / lägenhet	33 platser	
Cykelparkering inom kvarteret			Enskild
Totalt antal platser	4 platser / 100 m ² BTA	400 platser	
Varav platser för lastcykel	2,5 % av totala antalet	10 platser	
Varav platser för besökare	5 % av totala antalet	20 platser	
Bilpool			Gemensam
Medlemskap	5 års medlemskap / hushåll	Avgift för 100 lgh x 12 mån x 5 år	
Parkeringsköp av Stockholm Parkering för rätten att hyra platser för bilpool	Andel av tio poolbilar (1 per 50 lgh) fördelat efter mängden bygggrätt	Om etappen innehåller 100 000 m ² ljus BTA, blir andelen 10 % av antalet bilpoolsplatser.	
Cykelpool med elassisterad lastcykel			Gemensam
Medlemskap	5 års medlemskap / hushåll	Avgift för 100 lgh x 12 mån x 5 år	
Inom kvarteret	En plats och cykel / kvarter	En plats med laddmöjlighet, samt en elassisterad lastcykel.	
I kvarter VN	Andel av sex elassisterade lastcyklar (1/50 lgh) fördelat efter mängden bostadsbygggrätt	Om etappen innehåller 100 000 m ² ljus BTA bostäder, blir aktörens andel av cykelpoolen 10 %.	
Digital plattform			Enskild alternativt gemensam
	Egen lösning för kvarteret, alternativt med andra aktörer.		

KVARTER A

Byggaktör: Einar Mattsson

Innehåll: Bostäder och kommersiella lokaler

Yta (m² ljus BTA): 7928 (bostäder) 191 (lokal)

Antal bostäder: 98 st



ÅTGÄRDER – STADENS KRAV	BOSTÄDER	LOKAL
<i>Inom kvarter A</i>		
Cykelparkering	317	4
varav last-/specialcyklar	8	
varav för besökare (lättillgängliga)	16	4
Elassisterad lastcykel i pool	1	
Cykelservice i form av tvätt och mekställ	Ja	
Bilparkering inom egen fastighet	32	
Antal p-köp för besöksparkering	3	
<i>I Mobilitetshus samt kvarter VN (etapp 1)</i>		
Antal p-köp för bilpool	1,96 (15,0%)	
Andel i pool för elassisterad lastcykel	17,4 %	
Välkomstpaket till nyinflyttade	Ja	
hushållet får medlemskap i cykelpool betalat fem år	317	
hushållet får medlemskap i bilpool betalat fem år	317	
SL-kort till varje hushåll betalat 3 månader, eller motsvarande reskassa alt. brukaravgift i pool	317	
Marknadsföring av områdets mobilitetslösningar	Ja	
Digital plattform för info och bokningar	Ja	

KVARTER A

Byggaktör: Micasa

Innehåll: Vård- och omsorgsboende samt seniorbostäder

Yta (m² ljus BTA):

2 893 (seniorbostäder) 8090 (VOB) 108 (lokal)

Antal bostäder: 28 st



ÅTGÄRDER – STADENS KRAV	SENIOR-BOSTÄDER	VOB
<i>Inom kvarter A</i>		
Cykelparkering	42 (1,5 per lgh)	10 (0,2 per anställd)
varav last-/specialcyklar	1	1
varav för besökare (lättillgängliga)	2	
Elassisterad lastcykel i pool	1	
Cykelservice i form av tvätt och mekställ	Ja	
Bilparkering inom egen fastighet	0	0
Antal p-köp	3	0
Behovsanpassade mobilitetsåtgärder	Ja	Ja
<i>Mobilitetshus samt kvarter VN (etapp 1)</i>		
Antal p-köp för bilpool	0,56 (5,5 %)	
Andel i pool för ellassisterad lastcykel	6,4 %	
Välkomstpaket till nyinflyttade	Ja	
hushållet får medlemskap i cykelpool betalat fem år	28	
hushållet får medlemskap i bilpool betalat fem år	28	
SL-kort till varje hushåll betalat 3 månader, eller motsvarande reskassa alt. brukaravgift i pool	28	
Marknadsföring av områdets mobilitetslösningar	Ja	

KVARTER B

Byggaktör: Selvaag Bostad

Innehåll: Bostäder och kommersiella lokaler

Yta (m² ljus BTA):

14 266 (bostäder) 653 (lokal, pluss-koncept)

Antal bostäder: 178 st



ÅTGÄRDER – STADENS KRAV	BOSTÄDER	LOKAL
<i>Inom kvarter B</i>		
Cykelparkering	571	-
varav last-/specialcyklar	14	
varav för besökare (lättillgängliga)	29	-
Elassisterad lastcykel i pool	1	
Cykelservice i form av tvätt och mekställ	Ja	
Bilparkering inom egen fastighet	53	
Antal p-köp för besöksparkering	6	
<i>Mobilitetshus samt kvarter VN (etapp 1)</i>		
Antal p-köp för bilpool	3,56 (27,3 %)	
Andel i pool för elassisterad lastcykel	31,5 %	
Välkomstpaket till nyinflyttade	Ja	
hushållet får medlemskap i cykelpool betalat fem år	178	
hushållet får medlemskap i bilpool betalat fem år	178	
SL-kort till varje hushåll betalat 3 månader, eller motsvarande reskassa alt. brukaravgift i pool	178	
Marknadsföring av områdets mobilitetslösningar	Ja	

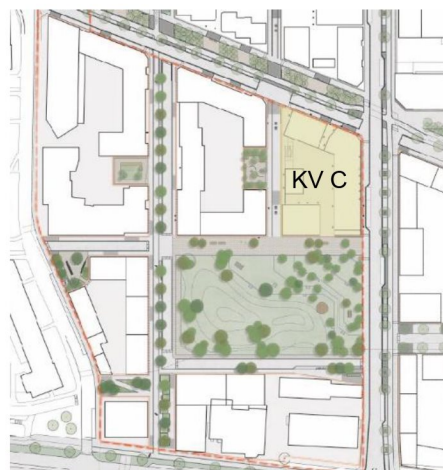
KVARTER C

Byggaktör: Aros Bostad

Innehåll: Bostäder och kommersiella lokaler

Yta (m² ljus BTA): 9 300 (bostad) 420 (lokal)

Antal bostäder: 95 st



ÅTGÄRDER – STADENS KRAV	BOSTÄDER	LOKAL
<i>Inom kvarter C</i>		
Cykelparkering	372	8
varav last-/specialcyklar	9	
varav för besökare (lättillgängliga)	19	8
Elassisterad lastcykel i pool	1	
Cykelservice i form av tvätt och mekställ	Ja	
Bilparkering inom egen fastighet	28	
Antal p-köp för besöksparkering	3	
<i>Mobilitetshus samt kvarter VN (etapp 1)</i>		
Antal p-köp för bilpool	1,9 (17,8%)	
Andel i pool för elassisterad lastcykel	20,5 %	
Välkomstpaket till nyinflyttade	Ja	
hushållet får medlemskap i cykelpool betalat fem år	95	
hushållet får medlemskap i bilpool betalat fem år	95	
SL-kort till varje hushåll betalat 3 månader, eller motsvarande reskassa alt. brukaravgift i pool	95	
Marknadsföring av områdets mobilitetslösningar	Ja	

KVARTER G & I

Byggaktör: Klöver

Innehåll: Bostäder och kommersiella lokaler

Yta (m² ljus BTA): 11 000 (bostäder) 105 (lokal)

Antal lägenheter: 120 st



ÅTGÄRDER – STADENS KRAV	BOSTÄDER	LOKAL
<i>Inom kvarter G & I</i>		
Cykelparkering	440	2
varav last-/specialcyklar	11	
varav för besökare (lättillgängliga)	22	2
Elassisterad lastcykel i pool	1	
Cykelservice i form av tvätt och mekställ	Ja	
Bilparkering inom egen fastighet	35	
Antal p-köp för besöksparkering	4	
<i>Mobilitetshus samt kvarter VN (etapp 1)</i>		
Antal p-köp för bilpool	2,4 (21,0%)	
Andel i pool för elassisterad lastcykel	24,3 %	
Välkomstpaket till nyinflyttade	ja	
hushållet får medlemskap i cykelpool betalat fem år	120	
hushållet får medlemskap i bilpool betalat fem år	120	
SL-kort till varje hushåll betalat 3 månader, eller motsvarande reskassa alt. brukaravgift i pool	120	
Marknadsföring av områdets mobilitetslösningar	Ja	

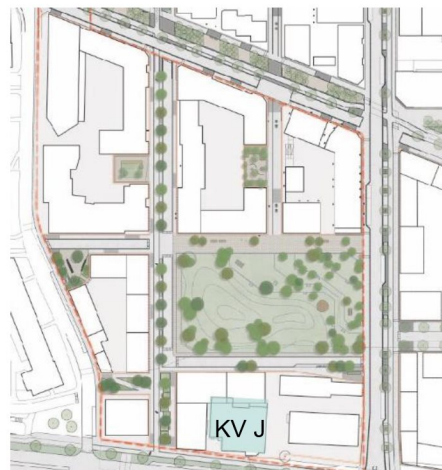
KVARTER J

Byggaktör: St Eriks Markutveckling

Innehåll: Kontor och handel

Yta (m² ljus BTA): 6 200 (kontor) 260 (lokal)

Antal lägenheter:



ÅTGÄRDER – STADENS KRAV	VERKSAMHETER	LOKAL
<i>Inom kvarter J</i>		
Cykelparkering	65-100	5-8
varav last-/specialcyklar	2	
varav för besökare (lättillgängliga)	20 (20 %)	5-8
Cykelpool	10	
Cykelservice i form av tvätt och mekställ	Ja	
Bilparkering inom egen fastighet	2 för bilpool	
Mobilitetshus		
Antal p-köp för bilparkering	15	
Antal p-köp för bilpool	0	
Andel i pool för elassisterad lastcykel	0 %	
Välkomstpaket till nyinflyttade	Ja, resplan	
Marknadsföring av områdets mobilitetslösningar	Ja, resplan	

8 RESTLISTA

Stockholm parkering – Stockholm parkering har en viktig roll för att säkerställa detaljplanens parkering och mobilitet. I det fortsatta arbetet sker samordning med Stockholm parkering för att bland annat säkerställa genomförande och ansvarsfördelning.

Elassisterad lastcykelpool – Den elassisterade lastcykelpoolen finns i kvarter VN i etapp 1. I det fortsatta arbetet krävs samordning med byggaktören och den verksamhet som ska erbjuda cykelpool. Som alternativ placering av cykelpoolen finns mobilitetshuset i etapp 1.