

ANTIKNARISK FÖRUNDERSÖKNING Kv. Sperlingens Backe 55



2014-06-26

Kv. Sperlingens backe Nr. 55, Stockholm

Antikvarisk förundersökning, 2014-06-26

Beställare: Sturegallerian AB

Den antikvariska förundersökningen är utförd av Nyréns arkitektkontor genom:

Anna Birath, byggnadsantikvarie (uppdragsansvarig)

Hannah Schill, byggnadsantikvarie

Omslagsbild: Fasaden mot Grev Turegatan enligt ritning daterad 1901.

Innehållsförteckning

INLEDNING

| | |
|--------------------------|---|
| Fastighetsdata | 1 |
| Bakgrund och syfte | 1 |
| Skydd | 1 |

HISTORIK

| | |
|--------------------------------------|----|
| Kvarteret | 3 |
| Byggnadshistorik | 4 |
| Arkitekten | 4 |
| Konstruktion och fasader | 5 |
| Inre funktioner och utformning | 8 |
| Ombyggnadshistorik | 10 |

BEVARANDESTATUS

| | |
|----------------|----|
| Exteriör | 11 |
| Interiör | 13 |

KULTURHISTORISKT VÄRDE

| | |
|---|----|
| Metodbeskrivning | 16 |
| Dokumentvärden | 16 |
| Upplevelsevärden | 17 |
| Värdebärande byggnadsdelar och detaljer | 17 |
| Kulturhistoriskt värdefulla detaljer | 18 |

KÄLLFÖRTECKNING

| | |
|-------------------------------------|----|
| Arkiv | 25 |
| Otryckta källor | 25 |
| Tryckta källor och litteratur | 25 |

Inledning

Fastighetsdata

Fastighetsbeteckning: Sperlingens Backe nr. 55

Adress: Grev Turegatan 13, Norrmalm, Stockholm

Byggår: 1901

Byggherre: A. Hörlin

Arkitekt: Samuel Georg Kjellberg

Byggmästare: A. Hörlin

Ursprunglig funktion: Bostadshus.

Bakgrund och syfte

Nyréns Arkitektkontor har på uppdrag av Sturegallerian AB genomfört en antikvarisk förundersökning i kv. Sperlingens Backe nr. 55. Arbetet har utförts av byggnadsantikvarie Hannah Schill. Fotografier, om ej annat anges, är tagna av Nyréns Arkitektkontor.

Skydd

Fornlämningar

Hela kvarteret Sperlingens backe ligger inom fornlämning RAÄ 103. Enligt 2 kap. 12§ kulturminneslagen krävs tillstånd från länsstyrelsen för schaktning, grävning och andra ingrepp i mark.

Miljöbalken

Stockholms innerstad med Djurgården (AB115) är av riksintresse för kulturmiljövården vilket regleras inom Miljöbalkens kap. 3. Riksintresset ska skyddas mot påtaglig skada, vilket innebär att områdets kulturhistoriska värden ska bevaras och skyddas från åtgärder som medför påtaglig negativ kulturmiljöpåverkan.

I Riksantikvarieämbetets riksintressebeskrivning Stockholms innerstad med Djurgården [AB 115] 1997-08-18 lyder motiveringen som följer;

Storstadsmiljö, präglad av funktionen som landets politiska och administrativa centrum sedan medeltiden och de mycket speciella topografiska och kommunikationsmässiga förutsättningar för handel, samfärdsel och försvar. Utvecklingen inom stadsplane- och byggnadskonsten har fått särskilt tydliga uttryck med alla epoker från medeltiden till nutid väl representerade.

Kulturhistorisk klassificering

Plan- och bygglagen

Fastigheten har av Stockholms Stadsmuseum klassificerats som särskilt värdefull från historisk, kulturhistorisk, miljömässig eller konstnärlig synpunkt (grön klass). Vid en bygglovprövning kan grön- och blåklassade byggnaderna komma att omfattas av förbud mot förvanskning enligt 8 kap. 13§ i plan- och bygglagen. För alla kvarterets byggnader gäller varsamhetskrav och särskilda krav vid underhåll enligt 8 kap. 17 och 14§§ i plan- och bygglagen.

Kv. Sperlingens betydelse inom riksintresset

Med utgångspunkt från hur riksintresset definieras bedöms följande aspekter vara relevanta med avseende på Kv Sperlingens funktion inom ramen för riksintresset:

- 1600-talets starkt expansiva stad, med stadsplanestruktur, de offentliga rummen och bebyggelsen.
- Det stora reglerings- och utbyggnadsområdet på malmarna, med planstruktur, kyrkor, offentliga byggnader och bostäder.
- Det sena 1800-talets stadsbyggande med esplanadsystemet och gator av olika bredd och karaktär, och byggnader i bestämda hushöjder.
- Den täta och enhetliga stenstadsbebyggelsen.
- Kungsgatan som återspeglar stadsplanering och bebyggelseutvecklingen under 1900-talets inledande årtionden.
- Kontor, bankpalats, försäkringsbolag, varuhus och andra handelns och näringslivets byggnader.

Andra Stockholmska särdrag:

- Vyerna från viktiga utsiktspunkter, blickfång
- De tydligt avläsbara "årsringarna" i stadsväxten.
- Stadssiluetten med den begränsade hushöjden där i stort sett bara kyrktornen och offentliga byggnader tillåts höja sig över mängden.



Överst en satellitbild med den aktuella fastigheten markerad med en röd ram. Bild från Stadsbyggnadskontoret.

Underst karta över kulturhistorisk klassificering i Stockholm med den aktuella fastigheten inom röd ram. Källa: Stockholms stadsmuseum.

Historik

Kvarteret

Kvarteret Sperlingens Backe har sitt namn efter generalmajoren Kaspar Otto Sperling (1596-1655). Sperling bosatte sig 1645 vid den västligaste delen av nuvarande Riddargatan där han uppförde ett av stadsdelens första stenhus. Kvarteret Sperlingens Backe saknade dock stenhus. Det var ett stort kvarter med sin västra gräns i dagens Biblioteksgatan. Kvarteret upptogs ända in till slutet av 1800-talet av låg träbebyggelse och kvarteret fick dagens form först i och med tillkomsten av Birger Jarlsgatan och förlängningen av Sturegatan. Redan innan dess, vid 1870-talets slut, hade flera bostadshus samt Franska reformerta kyrkan, tillkommit i anslutning till Grev Turegatan och Humlegårdsgatan.

Sperlingens backe 55 tillkom först under 1900-talets första år och då var kvarteret i stort sett fullbyggt. Nr 55 och 53 ligger som pendanger på var sida om Privatgatan som leder in i kvarteret till dåtida Freys hyrverk som bildar fond till i slutet av gatan. Denna lösning gjorde att tomterna nr 55 och 53 fick hörntomtskaraktär trots att de ligger mitt i kvarteret. Byggnaderna gavs samma utformning fast spegelvända och bildade på så vis en sorts entré till Freys hyrverk.

Vid byggnadstiden kunde byggnader inom ett kvarter på representativa adresser ibland samordnas arkitektoniskt så att de bildade en större enhet. Man eftersträfvade genom detta att inge en känslan av palats. Sperlingens backe 55 är tillsammans med systerbygganden en variant av detta grepp och de båda byggnaderna har samgestaltats med Freys hyrverk som utgångspunkt och tillsammans bildar de tre ett större motiv i kvarteret.



Privatgatan med de båda systerbyggnaderna som leder in till Freys Hyrverk. Ur SSM:s arkiv.

Byggnadshistorik

Byggnaden uppfördes från början både för affärsverksamhet och boende och bostadsvåningarna bestod i sin tur av bostäder för olika samhällsskikt.

I den en och en halv våning höga bottenvåningen inreddes affärslokaler med entresol. Affärslokalerna var små. De bestod av ett rum med skyltfönster mot gatan och ett rum för lager mot gården, Sannolikt användes även entresolerna som lager och möjligen fanns även plats för lager i källaren.

Bostadsvåningarnas lägenheter utformades för den borgerliga familjen men här fanns även bostad för portvakt samt mindre bostäder i undanskymt läge och med lägre takhöjd för mindre bemedlade.

Den borgerliga bostaden hade flera rum där varje rum hade en egen funktion medan bostäderna för de lägre klasserna ofta bara hade ett rum där man både sov och lagade mat.

Ett minimum för de något bemedlade var tre rum fördelat på en sal, ett förmak och en sängkammare. Utöver detta kunde bostaden utvidgas med jungfrukammare, barnkammare, flera förmak, salonger och kabinett, sen tillkom även ett varierande antal ekonomiutrymmen och förråd. Enligt franskinspirerade ideal skulle dock högreståndsbostaden var minst fem rum fördelade på förmak, sal, sängkammare, kabinett och garderob.

De förnämre våningarna i nr 55 följde idealet och hade som minst fem rum. Samtliga hade tambur något som kom på modet och blev mer eller mindre standard från mitten av 1800-talet. Den var då ganska rymlig och ofta placerad så att den hade fönster åt gården (ibland även mot gatan). Tamburena i nr 55 är dock fönsterlösa och placerade mellan rumsfilerna mot gatan och de mot gården. Detta följde den allmänna utvecklingen där tamburen från mitten av 1800-talet minskade och gjordes fönsterlös och där trapphusen sköts utanför byggnadskroppen för att få plats med den nya oundgängliga tamburen utan att behöva minska övriga utrymmen. Då tamburen gjorde sitt stora intåg från mitten av 1800-talet var den förbehållen högreståndsbostaden. Kring sekelskiftet 1900 kom dock även mindre lägenheter att förses med tambur något man kan se i nr 55 där även de två mindre lägenheterna mot gården och längst in på Privatgatan (två rum resp.

två rum och kök) var försedda med tambur.

På 16- och 1700-talen var köken, på grund av eldfaran, förlagda i särskilda flyglar eller i bottenvåningen. På 1800-talet då köken flyttade in i våningarna förlades de mot gården och så långt från de fina salongerna som möjligt. Ofta nåddes de då endast från trapphuset. Med tamburens intåg kom dock köken att anslutas till lägenheten via denna, en lösning som i nummer 55 endast återfanns i den mindre lägenheten på två rum och kök. Övriga lägenheter hade även serveringsgång och då var det denna som anslöt till köket.

Serveringsgångens placering som en förlängning av tamburen och med anslutning till kök, sal, barnkammare, sängkammare och domestikrum är en lösning som sannolikt baserar sig i det planschema som arkitekterna Söderberg och Sjöberg gjorde i mitten av 1800-talet och som kom att bli mönsterbildande för stockholmsbostaden.

Förmaket har sina rötter i 1500-talets fransk-italienska slottsbostäder och var på 1700-talet ett förrum mellan salen och fruns respektive herrns bostadssviter. I 1800-talets stockholmsbostad kom förmaket att placeras som förbindelserum mellan sal och sovrum respektive sal och herrum och gavs även öppning mot tamburen. Under 1800-talet gick detta rum från att vara ett förrum till att bli ett självständigt sällskapsrum. I nr 55 har den mindre av de två paradlägenheterna ett förmak medan den större istället fick matsal och barnkammare enligt ett modernare schema.

Herrummet var ett måste i större lägenheter vid tiden. Det är en minimerad form av herrns bostadssvit (bestående av förmak, sängkammare, kabinett och garderob). Sängkammaren hade fallit bort då fruns sängkammare delades av makarna och förmaket hade, som tidigare beskrivits, fått en egen ställning som sällskapsrum. Kvar var kabinett och garderob. Herrummet var därför ofta ett rum i anslutning till sal eller förmak, med två garderober symmetriskt placerade, ett motiv som man även kan se i sängkammaren.

Avträdena förlades under hela 1800-talet till gårdarna. Det var endast i mycket förnämra bostäder som man från mitten av 1800-talet kunde förlägga dem i ett utrymme inne i lägenheten, ofta i anslutning till tamburen. Mellan 1893 och 1904 var det i princip omöjligt att installera wc i Stockholm

då stadsfullmäktige förbjudit användandet av vattenledningsvatten för spolning. Då nummer 53 är uppförd under denna förbudsperiod löste man det hela med dass i lägenheterna i anslutning till trapphusen. För tjänstefolket fanns med största sannolikhet dass på gården.

Arkitekten

Arkitekt var Samuel Georg Kjellberg och byggherre och byggmästare A. Hörlin.

Kjellberg var en svensk arkitekt som levde mellan 1863 och 1939. Han var en av de mest anlitade arkitekterna i Stockholms innerstad kring sekelskiftet 1900 och ritade över 80 byggnader. I huvudsak var det bostadshus men han ritade även flera restauranger för Stockholms utskänkingsaktiebolag, ett allmännyttigt icke vinstinriktat bolag med rötter i nykterhetsrörelsen och vars syfte var att servera bra mat i kombination med utskänknigen.

Han ritade också en biograf och flera byggnader på Strandvägen och på flera andra attraktiva adresser. Under 1896 samarbetade Kjellberg med arkitektfirman Dorph och Höög och står som en av tre upphovsmän till fem byggnader under den tiden. Fram till 1886 hade han ritat nio bostadshus och mellan 1896 och 1916 signerade han ytterligare 55 stycken. Efter det gjorde han ytterligare minst 14 st fram till 1930. I verksförteckningen finns bl.a.:

1896 Ansgariikirkan (med Dorph), Kungsholmsgatan 23, idag kontor.

1894-95 Bostadshus på Strandvägen 49-53.

1902 Philipsenska skolinrättningen, Mariatorget.

1903 Restaurang Surbrunnsgatan 33, idag restaurang Norra brunn.

1904 Restaurang Blekingegatan 40, idag restaurang Pelikan

1913-14 Biograf på Wallingatan 32-34, idag Scalateatern.

Konstruktion och fasader

Huset har tegelstomme. Grunden är pålad och pågjuten med en betongplatta i vilken betongpelare för ner tyngden från de övre planens bärande murar. Källaren är delvis utförd med tunnvalv på järnbalkar mellan betongpelare. Detta ger en friare planlösning än i de övre våningarna. I andra delar av källaren och i våningarna ovan den utgör yttermurar och hjärtväggar den stomme som bär upp bjälklagen.

Konstruktionen med bärande tegelmurar med muröppningar för fönster och dörrar präglar byggnaden och ger den ett traditionellt uttryck.

Byggnadskroppens utformning med avskurna hörn och hörntorn är typiskt för stenstadsarkitekturen vid tiden. Lösningen med avskurna hörn föreskrevs i Stockholms byggnadsstadga från 1874.

De två fasaderna som vetter mot gatan är representativt utformade med sandsten och dekor ovan portar och kring fönster. Entréporten mot Grev Turegatan har den mest påkostade dekoren med blad- och fruktrankor i högre relief. Fasaden som vetter in mot Privatgatan gjordes enklare och dess sandstensdekor gjordes helt slät. De delar som vetter in mot resten av kvarteret gjordes ytterligare enklare och gavs närmast en gårdskaraktär med en enkel slätputs helt utan dekor. Gårdsfasaden utgjordes som brukligt endast av en enkel, ljus slätputs.

Gatufasadens bottenvåning mot Grev Ture gatan byggdes med en och en halvvåning affärslokaler. Affärsentréerna hade entrédörr och skyltfönster i samma muröppning och under skyltfönstren fanns glasade ljusinsläpp till källarutrymmena under.

Efter hörnlokalen var bottenvåningens fasader mot Privatgatan slutna. Här fanns endast två entréer och bostadsvåningarnas fönster låg en halv trappa upp i höjd med affärsvåningarnas entresoler.

Gatufasaden hade granitsockel och ovan denna en rusticerad sandstensfasad utförd som rubbelsmur med kvadersten i blandad storlek och brunfärgad rundfog. Ovan detta löpte ett våningsband i kalk- och sandsten och markerade övergången till bostadsvåningarnas ljusa, hårdbrända tegel.

Fönsteröppningarna ovan bottenvåningen avslutades rakt

Kv. Sperlingens backe Nr. 55, Stockholm
Antikvarisk förundersökning



Nybyggnadsritning, fasad mot Grev Turegatan. SBK

med en lågerhuggen grå kalkstensbalk som kröns av ett stickbågigt tegelvalv med anfangs- och slutsten i grå kalksten. I det halvmånformiga utrymmet mellan balken och valvet finns en reliefdekor med bladrankor. Alla fönsteröppningar ovan bottenvåningen förseddes även med en kraftig vattbräda i grå kalksten. De tydligt redovisade äkta materialen, granit, sandsten, kalksten, tegel, är tidstypiskt. Även fönsteromfattningarna är i tidens anda men har en egen och lite ovanlig utformning.

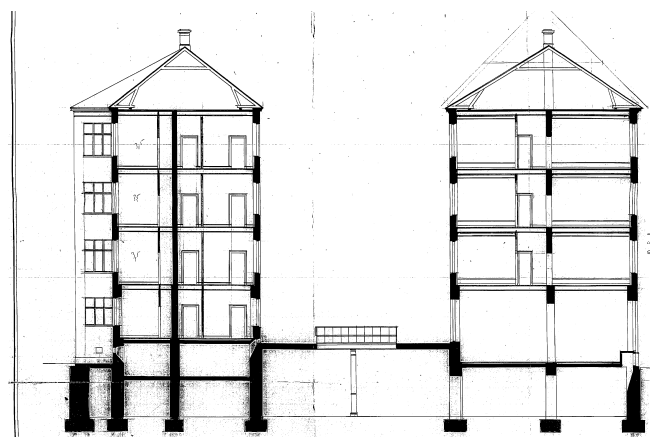
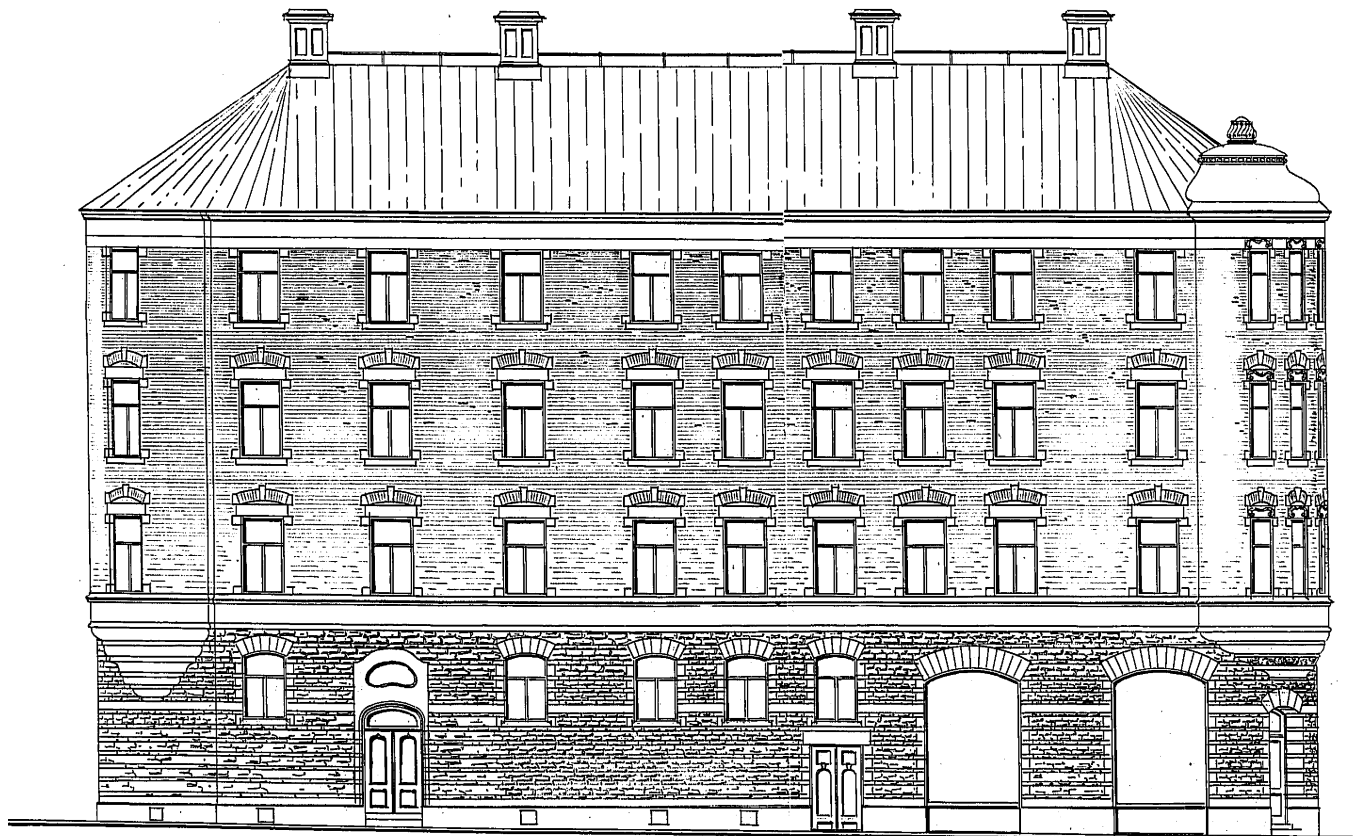
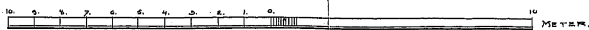
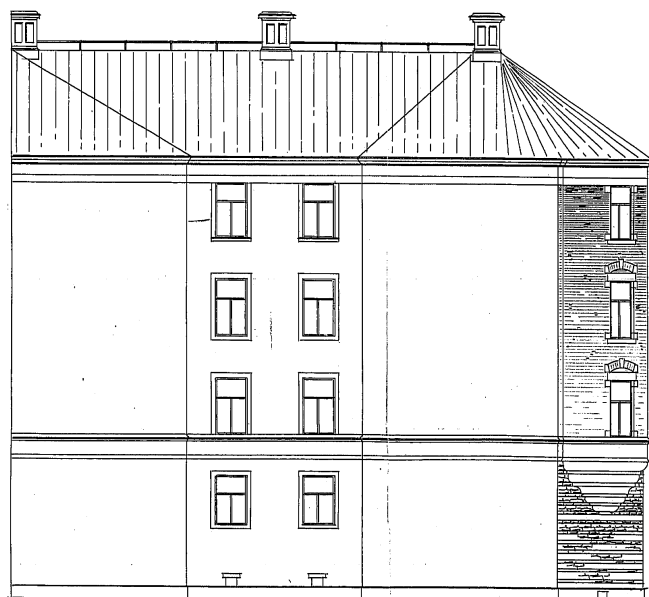
Alla bostadsvåningarnas fönster indelades i tre lufter med

korspost, utom de i hörntornet som var mycket smala och endast hade tvärpost. Detta är tidstypiskt och hör ihop med idealet och den ursprungliga byggnadens ventilationslösning då den övre luften kunde öppnas separat och fungera som vädringsfönster. Byggnaden uppfördes med självdrag och i fasaden mellan fönstren ses en annan del av den ursprungliga ventilationen, de dekorativa tilluftsgallren i gjutjärn.

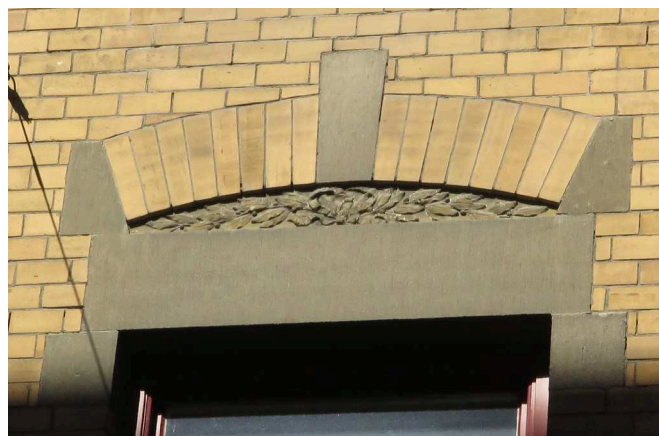
De tre skyltfönstren till affärslokalen på hörnet gjordes helt glasade, en för tiden mycket stor glasyta. Dessa skyltfönster utfördes med tråkarm. Skyltfönstren till de mindre affärsloka-

lerna byggdes samman på ett sätt som bildade ett glasat vindfång till entrédörren. Dessa utfördes med ett mycket smäckt bärverk i gjutjärn med enkel profilering.

Affärs entréernas dörrar var glasade enkeldörrar i trä med en låg bröstning med spegelfyllning. Bostadsvåningarnas entrédörrar utfördes som rakt avslutade, glasade dubbeldörrar. Övan dörrparet fanns en korgbågig glasad överdel som i huvudentrén mot Grev Turegatan möjligen hade färgat dekorglas. Även entrédörren till källaren på Privatgatan var en dubbeldörr sannolikt glasad i den övre delen, den var dock mindre än de andra och saknade överljus.



- Ovan: Nybyggnadsritning, fasad mot Privat gatan. SBK
- Mitten: Nybyggnadsritning sektion. SBK
- Längst till vänster: Nybyggnadsritning, fasad mot Freys hyrverk. Här syns ljusschaktet som gav ljus till rummen som vette åt detta håll i lägenheterna med entré från Privatgatan. SBK.



- Ovan till vänster: Fasad med takkupor mot Privatgatan
- Ovan: Ursprungligt skyltfönster med glasad öppning till källaren under och ursprungligt räcke.
- Längst till vänster: I det närmsta helt ursprunglig affärsentré och affärsentré omgjord till skyltfönster.
- Till vänster: Fönsteröverstycke med bladdekor.

Kv. Sperlingens backe Nr. 55, Stockholm
Antikvarisk förundersökning

Inre funktioner och utformning

Byggnaden uppfördes som bostadshus med plats för affärer med entresolplan i den höga bottenvåningen och bostäder i de övre våningarna. Källaren hade bland annat plats för lager till butikerna.

Bottenvåningen byggdes ursprungligen med fyra mindre och en större butikslokal mot Grev Turegatan. De flesta var genomgående och hade sina lager mot gården. I hörnlaget mot Privatgatan fanns en större butikslokal.

Under skyltfönstren på de ursprungliga butiksentréerna fanns glasade öppningar ner till källarutrymmet under butikerna. Sannolikt hörde dessa till butikslokalerna för lagerhållning eller dylikt. I övrigt finns ingen information om vad källaren nyttjades till men sannolikt rymde källaren bland annat matkällare för lägenheterna. På gården fanns ursprungligen en laternin som släppte ner ljus till källardelen under gården.

Resten av byggnaden inreddes för bostäder. I bottenvåningen i höjd med affärslokalernas entresolplan fanns förutom portvaktbostaden på ett rum utan kök, även tre mindre lägenheter med två och tre rum och kök. Dessa låg i ett mindre attraktivt läge längst in på Privatgatan och mot gården.

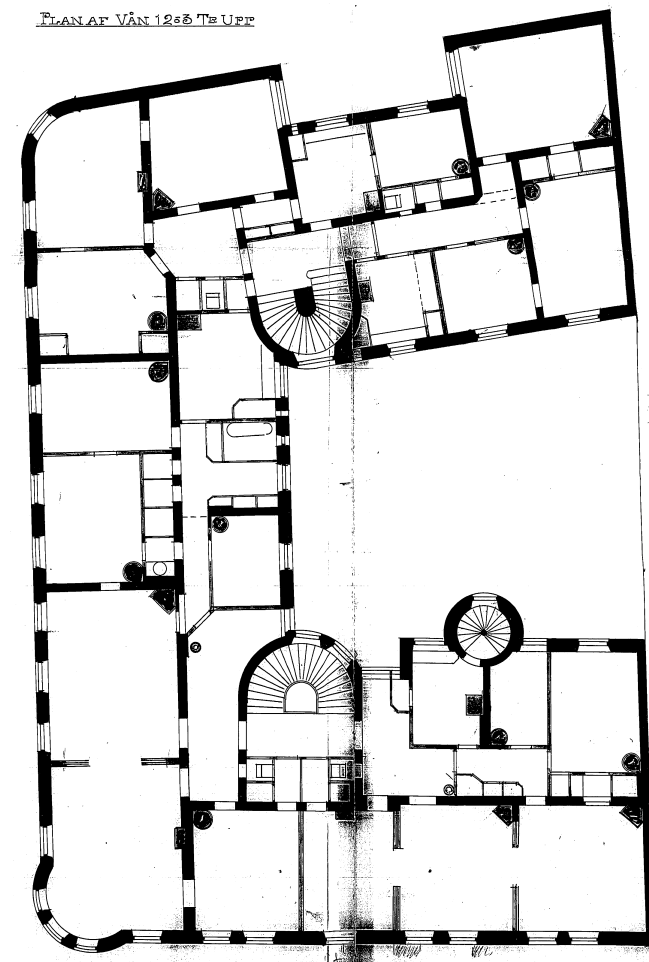
Byggnaden har två entréer där den mest representativa vetter mot Grev Turegatan. Ifrån detta trapphus fanns två lägenhetsentréer på varje plan. Den ena till en lägenhet på fem rum med, toalett, kök, serveringsrum och tambur och den andra till lägenheten med hörnäge och sex rum, kök, badrum, toalett och serveringsrum.

Från trapphusens vilplan fanns även fyra enklare dörrar med över ljus. Två av öppningarna (en till varje lägenhet) gick direkt in till toalettutrymmet och användes sannolikt för att kunna tömma dasstunnan. Det andra dörrparet (även här en för varje lägenhet) var informella entréer från vilka man kom direkt in i representativa rum mot gatan, med största sannolikt herrum. Dessa hade ofta en egen informell entré genom vilken det var möjligt att röra sig utan att passera det övriga hemmet.

Även från Privatgatans trapphus fanns två lägenhetsentréer på varje plan. Den ena till en ren gårdslägenhet med tre rum, tambur, kök och toalett. Den andra till en lägenhet på fyra

rum, tambur, kök och toalett. I detta trapphus var toalettterna förlagda inne i lägenheterna och istället vette, förutom lägenhetsentréerna, även köksentréerna direkt ut i trapphuset. Också köksentrén till den stora hörnlägenheten på Grev Turegatan låg i detta trapphus.

Byggnaden hade även en kökstrappa som ledde mellan källarplanet och vindsplanet och anslöt till en av butikslokalerna i bottenvåningen och till alla köken i femrums-lägenheterna mot Grev Turegatan.



Nybyggnadsritning, planritning för bostadsplanen. SBK

Bostäderna delades på längden av hjärtmuren och de representativa funktionerna var förlagda till rumsfilerna mot gatan. Mot gården låg sängkammare, kök, domestikrum etc. Rummen mot gatan var utförda i fil med främst dubbla men även enkla skjutdörrar. Detta medgav långa siktlinjer och var en tidstypisk lösning på modet som var inspirerad av slottsarkitekturen.

Rummen hade högt i tak och luftvolymerna var stora. Detta var en del av den ursprungliga ventilationslösningen som sköttes med självdrag. Det fanns en kakelugn i varje rum och den fungerade både som värmekälla och frånlufts kanal. I ytterväggarna satt reglerbara tilluftsdon och varje rum hade även en frånlufts kanal i någon av innerväggarna.

Motsatt sida

Ovan till vänster: Äldre hiss

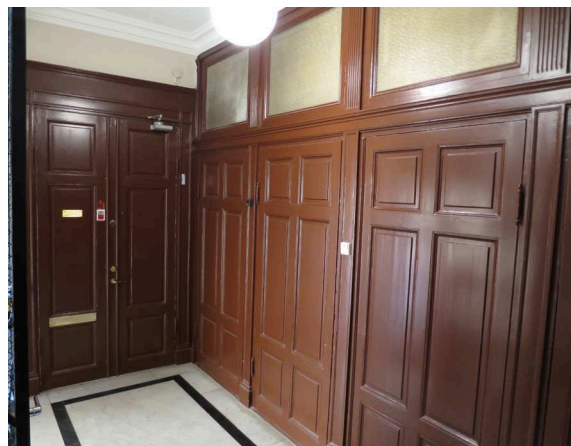
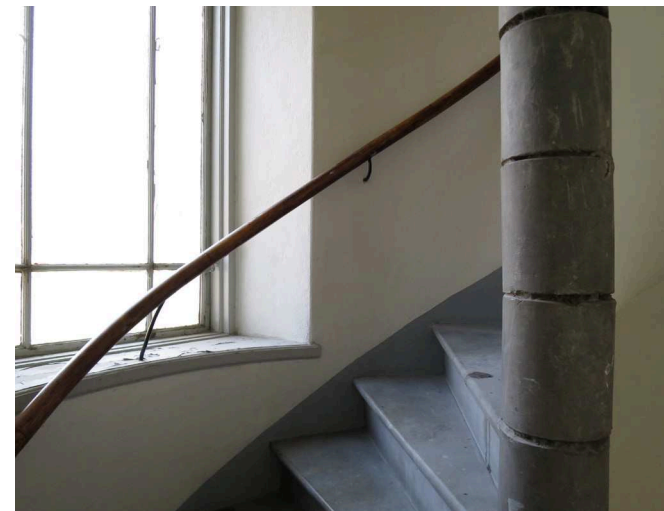
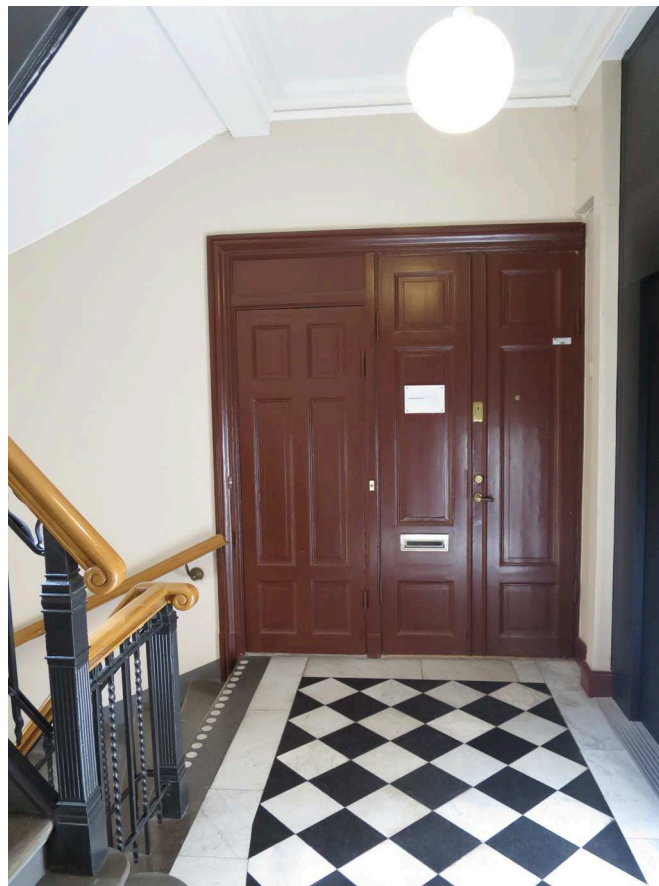
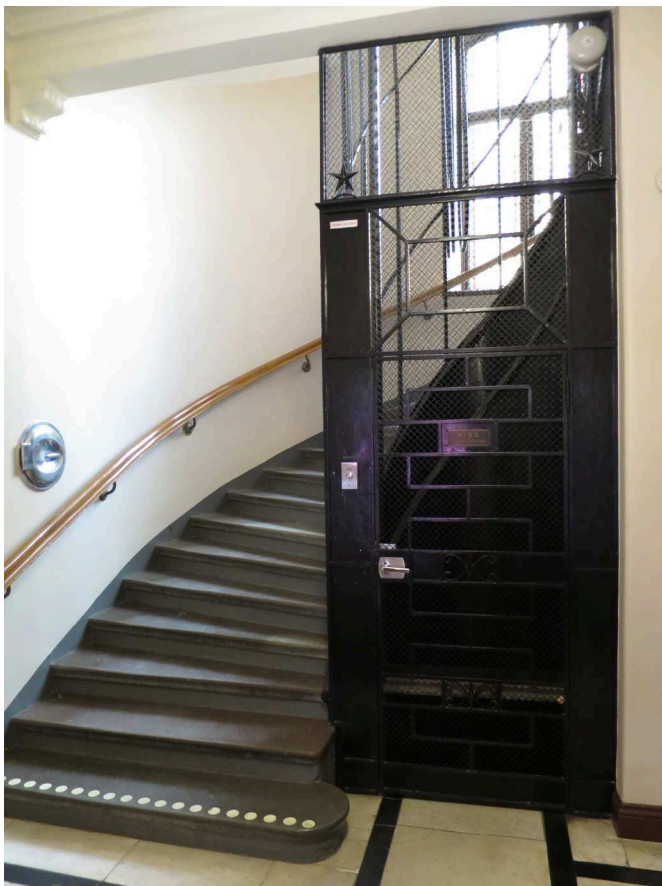
Ovan i mitten: Ursprungliga lägenhetsdörrar i det något mindre fina trapphuset. Dubbeldörren ledde till våningen, den lägre enkla dörren (ursprungligen med överljus?) ledde till köket i en av våningarna i det finare trapphuset.

Ovan till höger: Kökstrapphuset med sin enkla trappspindel och ursprungliga fönster med präglat råglas.

Nedan till vänster: Äldre trappa till entresolen i en av de bättre bevarade affärslokalerna mot Grev Turegatan.

Nedan mitten: Till vänster en lägenhets dörr, till höger de fyra dörrarna med överljus som ursprungligen ledde till toalettutrymmena i planets två lägenheter. Dörren närmast Lägenhetsdörrarna ledde via toalettens förrum till i herrummet. De mittersta dörrarna ledde direkt in i toalettutrymmet och användes sannolikt vid tömning av dasstunnan.

Nedan höger: En bevarad kakelugn. I varje rum har kakelugnarna en egen utformning.



Kv. Sperlingens backe Nr. 55, Stockholm
Antikvarisk förundersökning

Ombyggnadshistorik (bygglov)

- 1901 Nybyggnad bostadshus, gårdsflygel och gårdsunderbyggnad.
- 1911 Ändring bottenvåning. VA-ritningar
Wc installerades i bostadsvåningarna. I lägenheterna mot Grev Turegatan flyttades toaletterna så att de kom att ligga i det forna förrummet och blev på så sätt nåbara direkt från lägenheternas tamburer. Ny entré till herrummet upptogs och den forna dörren för tömning av dasstunnan blev entrédörr från trapphuset. I de stora lägenheterna mot privatgatan flyttades toaletten från den inre delen av tamburen till ett utrymme i direkt anslutning till trapphuset som nåddes från tamburen. I gårdslägenheten behölls toalettläget.
- 1927 Installation hiss, pannskorsten, kommunikations trappa källare- bottenvåning.
Hiss installerades i trapphuset mot Grev Turegatan. Centralvärme installerades i fastigheten. Pannrum och kolrum byggdes i källaren. Från pannrummet drogs en skorsten på gården ända upp inock. Wc installerades i affärslokalerna och i källaren.
- 1947 Ändring källare, bottenvåning, fasad sektion.
Kontorslokaler för chaufförer på Freys anordnades i delar av den forna hörnlägenheten mot Privatgatan. Entré togs upp från gatan liksom ett par fönster.
- 1955 Ändring källare.
Murgenombrott för utökning av lager i källaren.
- 1957 Vindinredning.
Befintlig torkvind i huskroppen mot Freys inreddes provisoriskt till ateljé för målning och skulptur.
- 1960 Ändring fasad bottenvåning.
Dörr upptogs från entresolen mot gården i ljusschaktet mot Freys.
- 1987 Ombyggnad med butiker i bottenvåningen, kontor på våning 1 och 3 samt bostäder våning 2 och nyinredd vind.
Vinden inreddes för små lägenheter och takkupor

byggdes. Enligt förslaget skulle vån 1 och 2 inredas för kontor och våning 3 göras om till små studentbostäder. Stadsmuseet erinrade om att hörnlägenheten på våning 3 är den bäst bevarade bostadslägenheten och förslog istället att hörnlägenheten på våning 2 delades upp. Troligen kontoriserades alla plan och studentlägenheter byggdes istället i angränsande fastighet. Vägg mellan hörnrum och angränsande rum togs bort i våning 1 och 2.

Tre fönster mot gården byttes ut, balkongerna togs bort och gjordes om till franska fönster med nya fönsterdörrar.

Nytt bjälklag lades in i den nedersta delen av ljusschaktet mot Freys hyrverk (i höjd med entresolens bjälklag).

Källartrappan från den f.d. Privatgatan lades igen med ett bjälklag, väggen växlades av och utrymmet inleddes i en av butikslokalerna i bottenvåningen.

1988 Överglasning av Privatgatan.

1988 Ändring av tidigare bygglov, trappor i butiker. Fasaden överbyggs.

1988 Galleriafasad mot Grev Turegatan.

1994 Håltagning i fastighetsgräns mot sperlingens backe 27 samt ombyggnad och utökning av restaurang.
Butiksutrymmet närmast i grannfastigheten blir en del av befintlig restauranglokal. Murhåll tas upp och mellan fastigheterna och mot gården. Entresolen i befintlig restauranglokal höjs något.

1995 Sammanslagning av två lägenheter i våning 3 tr

2001 Utvidgning av restaurang i flerbostadshus, nya fönster, rivning av väggar, anmälningsärende

2005 Ändring av kontorslokal på 3 tr till tandläkarpraktik.

2005 Ändrad planlösning plan 2 och 3. Utvidgning av entré till butik.
Förstoring av fönster på den forna entresolvåningen ända ner till bottenvåningens sockel. Inredning av

tandläkarpraktik på plan 2.

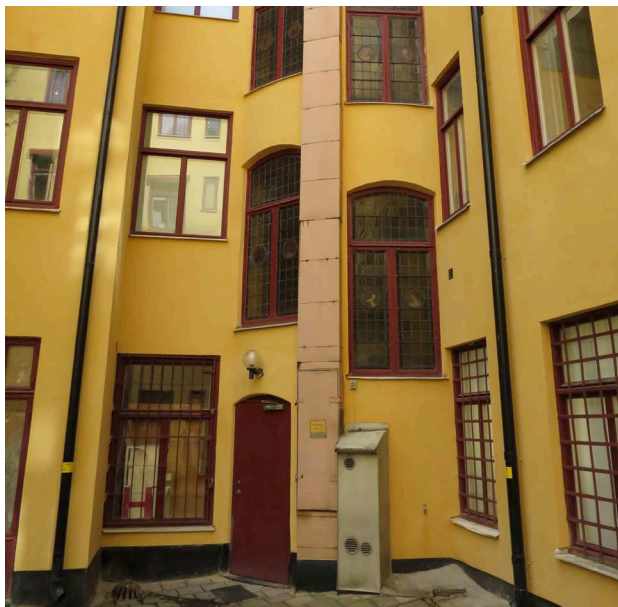
Bevarandestatus

Exteriör

Fasaden är i stora delar mycket välbevarad. Mot Grev Turegatan hade gatufasadens bottenvåning ursprungligen en affärsentré med entrédörr och skyltfönster i varje muröppning. Idag är ett par affärslokaler ihopslagna men i stort bevarar bottenvåningen sina affärsentréer så som de ursprungligen såg ut. Flera bevarar även de mycket smäckra och helt ursprungliga entrépartier med gjutjärnsprofiler och glasade entrédörrar med spegelfyllda bröstningar.

Bottenvåningens fasader mot Privatgatan var ursprungligen slutna efter hörnlokalen. Här fanns endast två entréer och bostadvåningarnas fönster låg en halv trappa upp i höjd med affärsvåningarnas entresoler. I dag ligger denna del inne i gallerian och källarens-, bottenvåningens- och de forna lägenheterna på entresolplan har gjorts om till butiker. Fasaden har därför förändrats och fönsteröppningarna på en halv trappa har dragits hela vägen ner till sockeln och den mindre källarentren slagits ihop med fönstret ovanför. Delar av den ursprungliga utformningen går att se i systerhusets bottenvåning mot Privatgatan.

Bottenvåningen bevarar stora delar av sin granitsockel med rundade detaljer i anslutning till de glasade öppningarna mot källaren. Ovan sockeln är bottenvåningens fasad mot Grev Turegatan i stort sett helt ursprunglig och bevarar ett slättsandstensband, rubbelmur i sandsten med rundfogar, ytterligare ett sandstens band markerande entresolplanet, fönsteröverstycken i slät sandsten, enkla ventilationsgaller i gjutjärn samt ett avslutande våningsband i slät sandsten. Ovan detta band löper en kraftig vattbräda i kalksten med profil undertill. Den löper obruten längs hela fasaden och förstärker intrycket

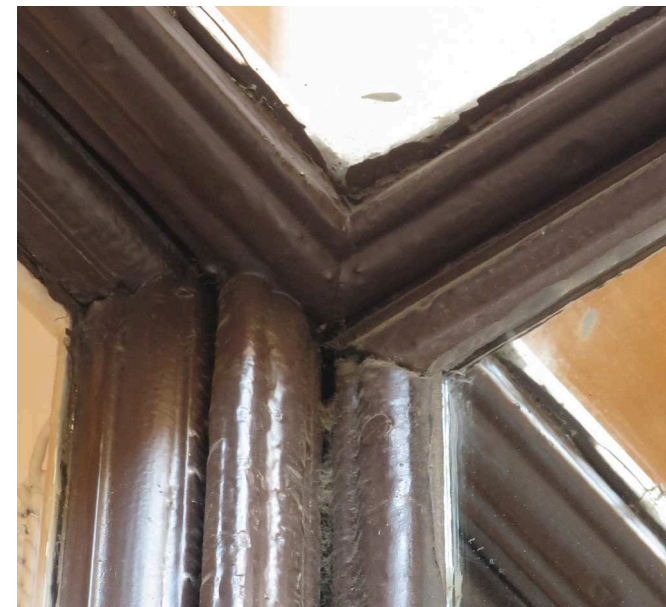


av bottenvåningens avdelande sandstensband.

Ovan bottenvåningen är gatufasaderna i stort sett helt ursprungliga. Fönstren är utbytta men har samma indelning som de ursprungliga och bevarar genom det en del av det ursprungliga uttrycket. Ursprungligen var fönstren utåtgående, hade utanpåliggande hörnjärn och gångjärn. Dessa fönster satt något lägre ut i fasaden och i liv med karmen vilket gav ett lugnare mer enhetligt intryck. Portarna bevarar organiskt formade överljus och sandstensomfattningar, den ena med tidstypiska kartuscher och blom- och fruktrankor i hög relief. Ovan kalkstensbandet löper en kraftig vattbräda i kalksten med profil undertill.

Taket bevara sin ursprungliga sadeltaksform. Idag är dock vinden inredd och taket har försetts med kupor varmed stora delar av plåten bytts ut. De nya taktäckningen är dock utförd med pannplåt vilket bevarar ett ursprungligt uttryck.

Den låga, svängda kupolen över hörntornet är oförändrad. På ursprungsritningarna avslutas torntaket med en stiliserad eldurna. Sannolikt blev denna aldrig utförd. Idag är där en enklare profilering som troligen är ursprunglig. Sannolikt är även hörntornens plåtläggning ursprunglig. Takets skor-



stenar har bytts mot moderna, i flera fall i annat läge än de ursprungliga.

Gårdsfasaden var ursprungligen putsad. Dagens puts är sentida sprutputs och har en annan karaktär än den ursprungliga som sannolikt var slät och handstruken.

Till skillnad gatufasaderna bevarar gårdsfasaderna ett flertal fönster. Förutom huvudtrapphusets blyspröjsade fönster med motivmålning bevarar även de andra två trapphusen ursprungliga fönster medpräglat råglas i olika mönster. Även de smala små fönstren som ursprungligen hörde till lägenheternas kök är bevarade.

Piskbalkongerna i anslutning till huvudtrapphuset har tagits bort. Även övriga balkonger är borttagna och ersatta med franska fönster med moderna räcken.

Lanterninen på gården som ger ljus till källaren fanns redan på ursprungsritningarna. Den lanternin som är där idag är dock sentida. I övrigt bevarar gården mycket av sin ursprungliga karaktär.



Föregående sida

Vänster: Gården med huvudtrapphusets ursprungliga, blyinfattade och motivmålade fönster.

Höger: Järnprofiler i den bevarade butiksentréns vindfång.

Denna sida

Ovan: Bevarad butiksentré med vindfång

Ovan mitten: Bevarat skyltfönster med glasat ljusinsläpp till källaren.

Ovan höger: Bevarad butiksentré med ljusinsläpp till källare.

Längst till höger: Fasad mot Grev Turegatan

Höger: Bevarade detaljer i butiksentré

Interiör

Grunduppbyggnaden med bärande murverk och hjärtmurar sätter sin prägel på interiören. Bostadsvåningarnas grunddrag med rumsfiler mot gatan med stora representativa rum och mindre, enklare rum mot gården är, trots ombyggnader, fortfarande läsbar.

Öppningarna mellan de stora rummen är i höggrad bevarad och ofta är även de ursprungliga skjutdörrarna kvar.

Endast ett fåtal fönster är bevarade i bostadsvåningarna. Sannolikt är de utbytta i samband med ombyggnaden De nya fönstren har dock samma indelning som de ursprungliga. De är dock inåtgående med spanjolett och saknar därför egentlig mittpost.

I stort sett samtliga smygpaneler är bevarade i bostadsvåningarna det gäller även profilerade fönsterbänkar i trä fönsterbröstningar med spegelfyllning, liksom fönsterfoder som löper hela vägen till golvet och avslutas med kloss. Fyllnigspanelen under fönstren berättar om den ursprungliga uppvärmningen med kakelugn vilken lämnade bröstningen under fönstren fri för dekoration. De forna köken bevarar sina slätputsade smyggar med rundad avslutning.

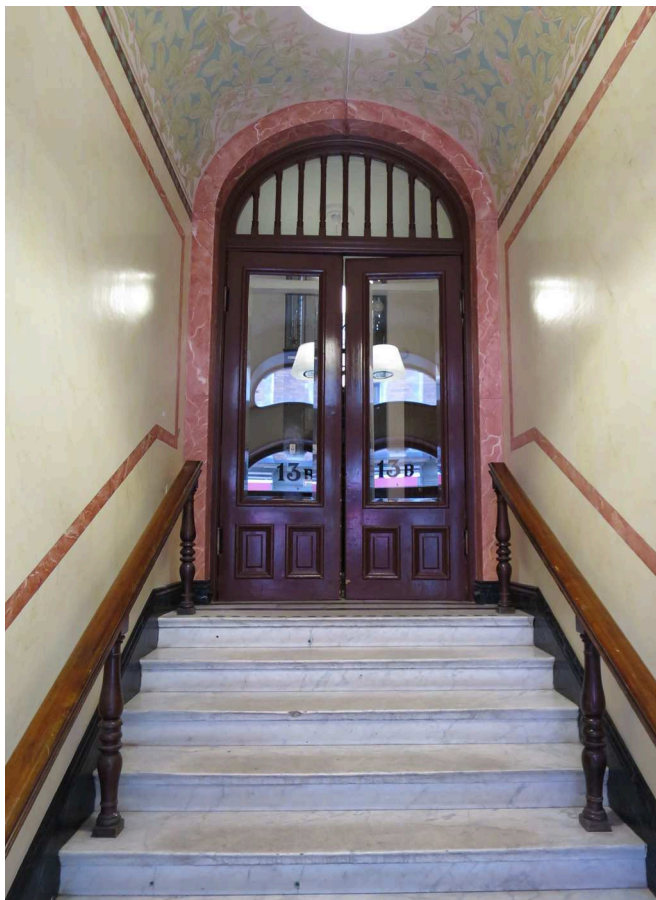
Många golv är sentida men med största sannolikhet återfinns originalgolven under dessa. Flera rum bevarar ett ursprungligt mönsterlagt parkettgolv med iläggningar i mörkt trä, en exklusiv dekorlösning. Många rum bevarar enkla brädgolv med fris kring väggar och den plats där kakelugnen en gång stod.

Ett flertal kakelugnar finns bevarade men är ej brukbara. Förutom kakelugnarna är det som återstår av den ursprungliga uppvärmningen och ventilationen är rumsvolymerna, fönsterutformningen och golv med friser som visar var kakelugnarna stod.

De flesta rum i byggnaden bevarar en enkel stuckaturlist och takrosetter. Minst en serveringsgångs-inredning finns bevarad.

Bottenvåningens affärslokaler har byggts om i omgångar och bevarar endast en del av den ursprungliga interiören så

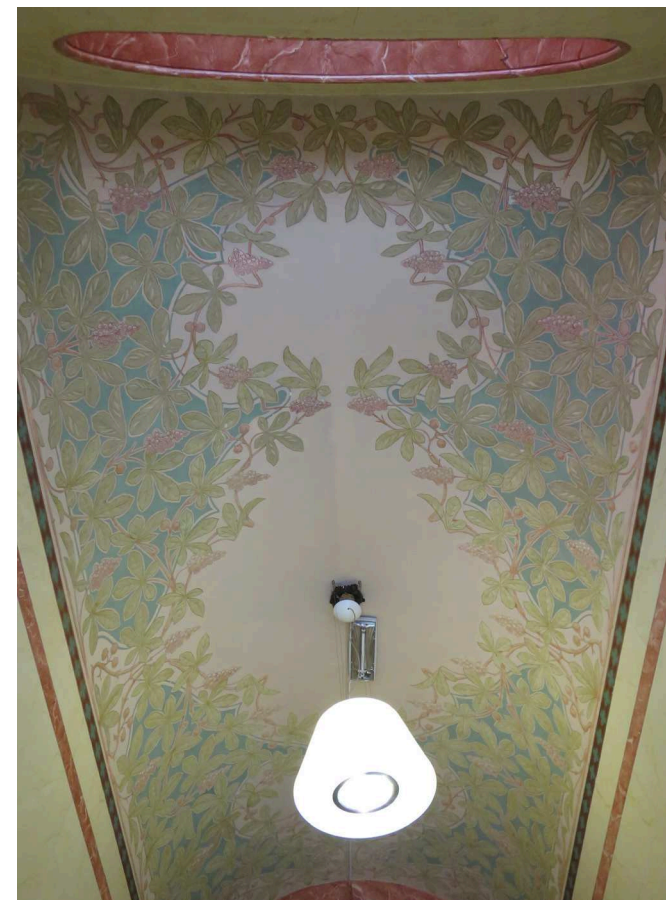
Kv. Sperlingens backe Nr. 55, Stockholm
Antikvarisk förundersökning



som trapplopp och fönsterbänkar. Äldre trägolv finns under dagens golv i en av affärslokalerna. Sannolikt gäller det även för fler.

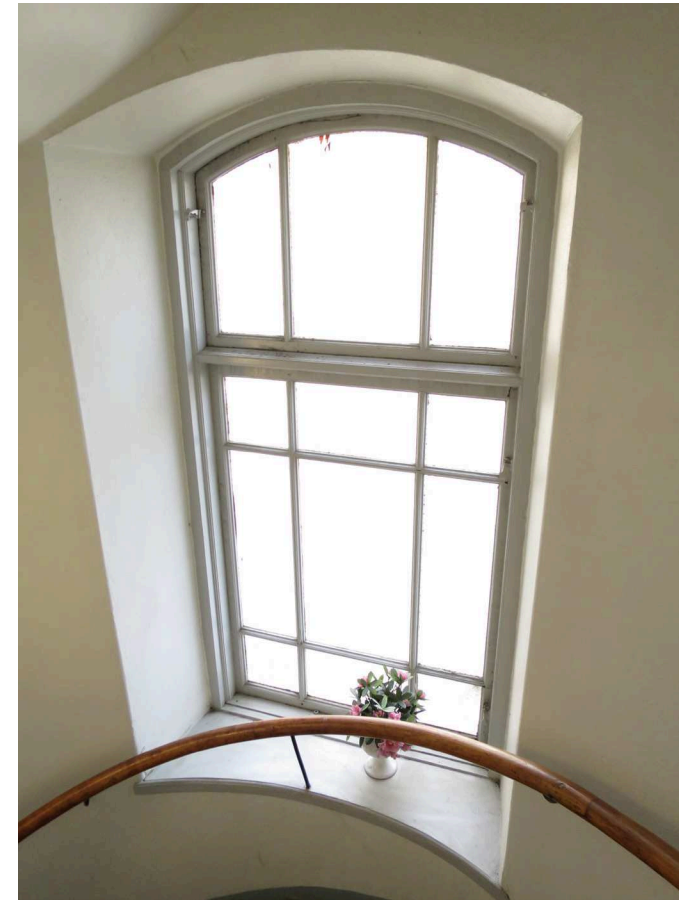
Bostadsvåningarnas entréer bevarar mycket av sin ursprungliga utformning. Här återfinns mönsterlagt marmorgolv, stuckatur och handledare från byggnadstiden. Även fönstren är ursprungliga och smygarna avslutas med dekorativa putsdetaljer.

Förutom lägenhetsentreerna fanns i trapphuset från Grev Turegatan även informella entréer till herrummen och till avträdena som låg i anslutning till lägenheterna med dörr för tömning mot trapphuset.



Ovan till vänster: Trapphuset mot Grev Turegatan med bevarade handledare med balustermotiv, marmortrappa, glasade dubbeldörrar med fyllning och överljus med profilerad spröjs samt originalmålning i taket.

Ovan: Målat tak i entré, original.



- Överst till vänster: Bevarad stuckatur i tak. Ny rumsindelning har delat av den.
- Överst i mitten: Bevarad fyllningspanel under fönster.
- Ovan: Bevarat fönster medpräglat råglas i kökstrapphus.
- Mitten till vänster: Bevarad stickaturlist i tak.
- Nederst till vänster: Bevarad stuckaturlist i tak
- Vänster: Bevarade blyinfattade fönster med motivmålning i trapphuset mot Grev Turegatan.

Kv. Sperlingens backe Nr. 55, Stockholm
Antikvarisk förundersökning

- Till höger: Tornrummet med ursprungliga foder, dörrar, bröstningar och stuckatur. Avdelande vägg borttagen till ovan dörrpost.
- Nedan: Bevarad kakelugn och ursprungligt dörrpar.
- Nedan till höger: Takrosett i tornrummet.
- Nedan i mitten: Ursprunglig handledare i trapphuset mot Grev Turegatan med fäste och sentida, mycket välgjord ådringsmålning.



Kv. Sperlingens backe Nr. 55, Stockholm
Antikvarisk förundersökning

Kulturhistoriskt värde

Metodbeskrivning

Nedan redovisas en analys av fastighetens kulturhistoriska värde. Analysen utgår från en arbetsmodell för värdering som presenteras i boken Kulturhistorisk värdering av bebyggelse av Axel Unnerbäck (Riksantikvarieämbetet 2002). I analysen

har begreppet kulturhistoriskt värde delats upp i kategorierna dokumentvärden och upplevelsevärden. Dokumentvärden avser den information en byggnad kan förmedla från t. ex. samhällshistorisk och arkitekturhistorisk synpunkt. Upplevelsevärden avser miljöskapande, arkitektoniska och estetiska kvaliteter.

Dokumentvärden

Kvarteret Sperlingens backe ligger i gränzonen mellan två rutnätsstrukturer som etablerades i samband med en reglering på 1640-talet. Grev Turegatan och Humlegårdsgatan fick sin nuvarande sträckning under denna period. Utöver denna äldre struktur som vittnar om 1600-talets stora reglerings- och utbyggnadssatsning representerar kvarteret framför allt det sena 1800-talets stadsbyggande. Karakteristiskt för denna period är breda, trädplanterade huvudgator (Birger Jarlsgatan och Sturegatan) med öppna platsbildningar (Stureplan) och en tät, enhetlig och påkostad stenstadsbebyggelse. Övriga gator (Grev Turegatan och Humlegårdsgatan) är smalare och med en enklare, mindre påkostad bebyggelse.

Det är en med avseende på struktur, material och höjd/skala relativt enhetlig bebyggelse som präglas av 1870-talets juridiska reglering av byggandet (1874 års nationella byggnadsstadga och Stockholms lokala byggnadsordning från 1876).

Ur riksintressesynvinkel är det framför allt kvarterets funktion som källa till kunskap om 1800-talets stadsbyggande och som källa till upplevelse av den täta och enhetliga stenstadsbebyggelsen som karakteriserar detta skede. Kvarteret utgör också en central del i stadsmiljön kring Stureplan, Birger Jarlsgatan och Sturegatan. Med tiden har även handeln fått en allt större betydelse inom kvarteret vilket manifesteras genom uppförandet av Sturegallerian på 1980-talet.

Kvarteret Sperlingens backe hade redan då det började byggas attraktiva adresser. Detta gjorde att de byggnader som uppfördes gavs en representativ utformning och att de arkitekter som fick rita byggnaderna var välnummerade och stod för en modern arkitektur. Nr 55 ritades av Samuel Kjellberg en av de mest anlitade arkitekterna vid tiden. Genom detta har byggnaden fått en tidstypisk och modern utformning och är en god representant för sin tids påkostade byggande och har därför ett *arkitekturhistoriskt* värde.

Utformningen med avskurna hörn underlättade trafiken med hästdragna fordon och var något som föreskrevs i Stockholms byggnadsstadga 1874. Med sitt läge framför Freys hyrverk var denna utformning särskilt påkallad och sannolikt är det därför som även hörnen in mot kvarteret skurits av. Genom detta berättar byggnaden även om verksamheten på den angränsande tomten. Detta är en del av det *arkitekturhistoriska*-, det *samhällshistoriska* och det *arkitektoniska* värdet.

Byggnaden uppfördes redan från början för blandad användning. Uppdelningen med butiker i bottenvåningen och bostadsvåningar ovanför berättar om tidens funktionsblandning i den mindre skalan. Även bostadsvåningarnas ursprungliga utformning vittnar om hur olika samhällsklasser och hushållstyper blandades i samma byggnad. Kökstrapphuset med sin enkelhet och lopp mellan källaren, vinden och där emellan köken på varje våning bär berättelsen om parallella liv i byggnaden. Tillsammans ger detta byggnaden ett *social-* och *samhällshistoriskt* värde.

Idag är det på vissa ställen svårt att läsa de ursprungliga lägenhetstyperna. Läsbart är dock de olika rummens organisation med större representativa rum mot gatan och mindre med mer privat prägel mot gården. Denna uppdelning är tidstypisk och hör samman dels med byggnadstekniken som krävde en avdelande hjärtmur genom byggnaderna, *byggnadsteknik-historiskt* värde. Dels att de stora våningar som byggdes vid tiden ofta sträckte sig över minst ett halvt våningsplan och därmed fick både gatu- och gårdssida. Lägenheternas stora utsträckning, många rum för olika ändamål och rummens påkostade utformning är en del av byggnadens *socialhistoriska* värde.

Byggnaden bevarar även minst en ursprunglig serveringsgångsinredning vilken ger dels en förståelse för lägenhetens organisation dels en känsla av autenticitet. Det bidrar till det *arkitekturhistoriska* värdet.

Den bevarade väggen mot de forna dasset bidrar med ett bild av wc -förbudet och har där igenom *samhälls- och byggnads-historiskt* värde.

Trapphusens placering utanför fasadlivet är tidstypiskt och berättar om tamburens intåg och bär med det ett *byggnadshistoriskt* värde. Det bevarade kökstrapphuset med sin enkelhet ger en särskild känsla av autenticitet.

Trapphusens påkostade utformning och breda lopp berättar även om tiden före hissen och bär med det ett *byggnadshistoriskt* värde. Till detta värde bidrar även de bevarade kakelugarna berättar om tiden före centralvärmen.

Upplevelsevärden

En stor del av byggnadens omedelbara kvalitet ligger i den historiska upplevelse som den förmedlar. Den är utförd med hög kvalitet i material, hantverk och utformning. Bottenvåningens rustika, varmt rödbruna fasadsten för medvetet tankarna till romanska borgar och slott. Även hörntornet bidrar till denna upplevelse liksom fönstrens gruppering och kalkstensdetaljer i omfattningarna bidrar till byggnadens *konstnärliga* värde.

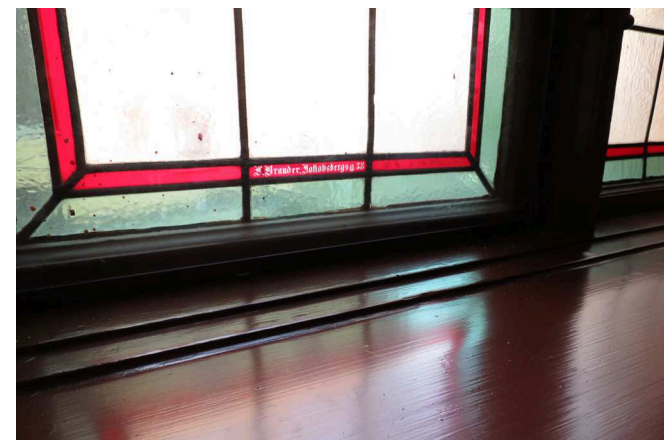
Det hårdbrända ljus gulbeiga teglet är typiskt för 1900-talets jugendstil och skiljer sig från det föregående århundradets putsarkitektur. Det gäller hela fasaden där redovisningen av de äkta materialen är en viktig del av karaktären och bidrar till det tidstypiska uttrycket och det *arkitekturhistoriska* värdet.

Interiörens bevarade rumsvolymer i fil ger en upplevelse av dåtidens ideal och väl tilltagna, representativa bostäder. Till upplevelsen av tidens högre ståndarkitektur hör även de profilerade foder och panelerna i och under fönstren liksom stuckdetaljer och parkettgolv med mönsterläggningar. Sammantaget bidrar de bevarade interiörerna både till det *konstnärliga* och det *socialhistoriska* värdet.

Huvudtrapphusets polykroma, blyinfattade fönster med målade motiv har ett stort *konstnärligt* värde och skänker med sin karaktär en särskild autenticitet åt trapphus och gårdsrum. Även de andra trapphusens fönster med präglat råglas ger byggnaden autenticitet och visar på tidens önskan om dekor även i det mindre påkostade och har också de ett konstnärligt värde. Till det konstnärliga värdet bidrar även den bevarade takmålningen i entrén och kakelugnarnas dekorativa utformning.

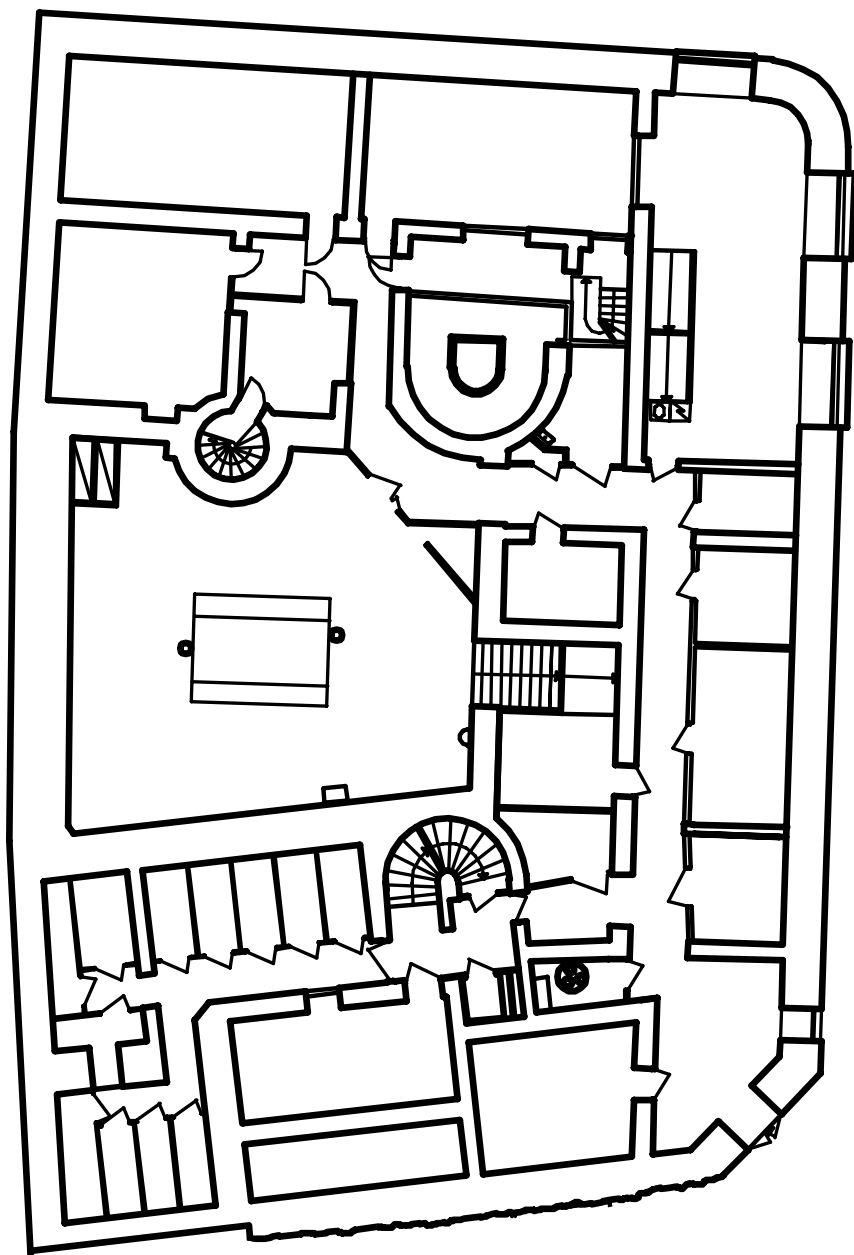
Värdebärande detaljer

- Ursprunglig stomme
- Tornstakets dekorativa utformning
- Skorstensstockar och ventilationskanaler
- Fasadens rubbelmur, hårdbrända tegel och dekorativa kalk- och sandstensstensdetaljer.
- Fönstrens placering, gruppering och indelning.
- Ursprungliga fönster och dess glasning, i flera fall med blyinfattning eller präglat råglas.
- De bevarade affärsentréerna, utformning och material.
- Bostadsvåningarnas trapphus med mönsterlagda marmorgolv, trapplopp i kalksten, stuckatur, putsdekor, handledare och smidesräcke.
- Trapphusets lägenhetsdörrar och dörrar till köksingångar samt dörrar med överljus till de forna toalettutrymmena.
- Kökstrapphuset, dess enkelhet, sträckning och trapplopp i kalksten.
- Metallinklätt hisslopp med hisskorg.
- Bevarad planlösning.
- Bevarade dörrar, trycken och platsbygd inredning.
- Bevarad stuckatur och takrosetter samt bemålade tak i entrén.
- Fönster-, dörrfoder och höga fotlister.
- Ursprunglig fyllningspanel i och under fönstren, de forna kökens enkla putsavslutning kring fönstren
- Parkettgolv med iläggningar och ursprungliga golvfoder.



På de planritningar som följer efter detta kapitel är de kulturhistoriskt värdefulla detaljerna markerade. Rött visar organiskt material så som trä, i det här fallet exempelvis snickerier och smygpaneller. Blått står för oorganiskt material så som sten och tegel, i det här fallet till exempel ursprungliga väggläggningar, detaljer i marmor eller stuckatur. Grönt markerar metall, vilket kan avse utsmyckningar eller hissar. Till höger om planritningen återfinns en beskrivning av de kulturhistoriskt värdefulla detaljerna specifika för våningen. Överkryssade utrymmen har ej inventerats.

Kulturhistoriskt värdefulla detaljer

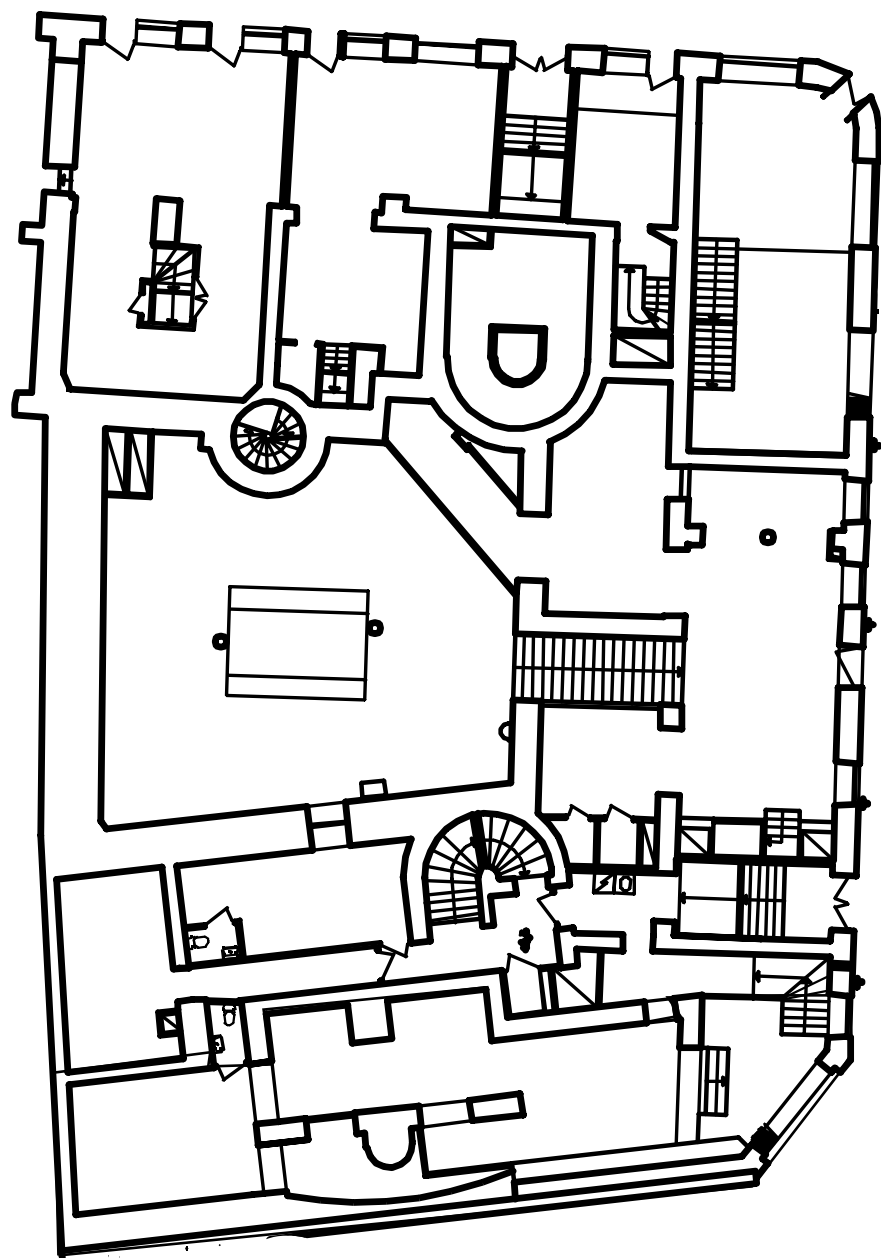


Källarvåning

Planen har inte kunnat inventeras men med största sannolikhet är grundmurarna bevarade.

Källarvåning.
Kulturhistoriskt värdefulla detaljer
Röd - Organiskt material så som trä
Blå - Oorganiskt material så som sten
Grön - Metall

Kv. Sperlingens backe Nr. 55, Stockholm
Antikvarisk förundersökning

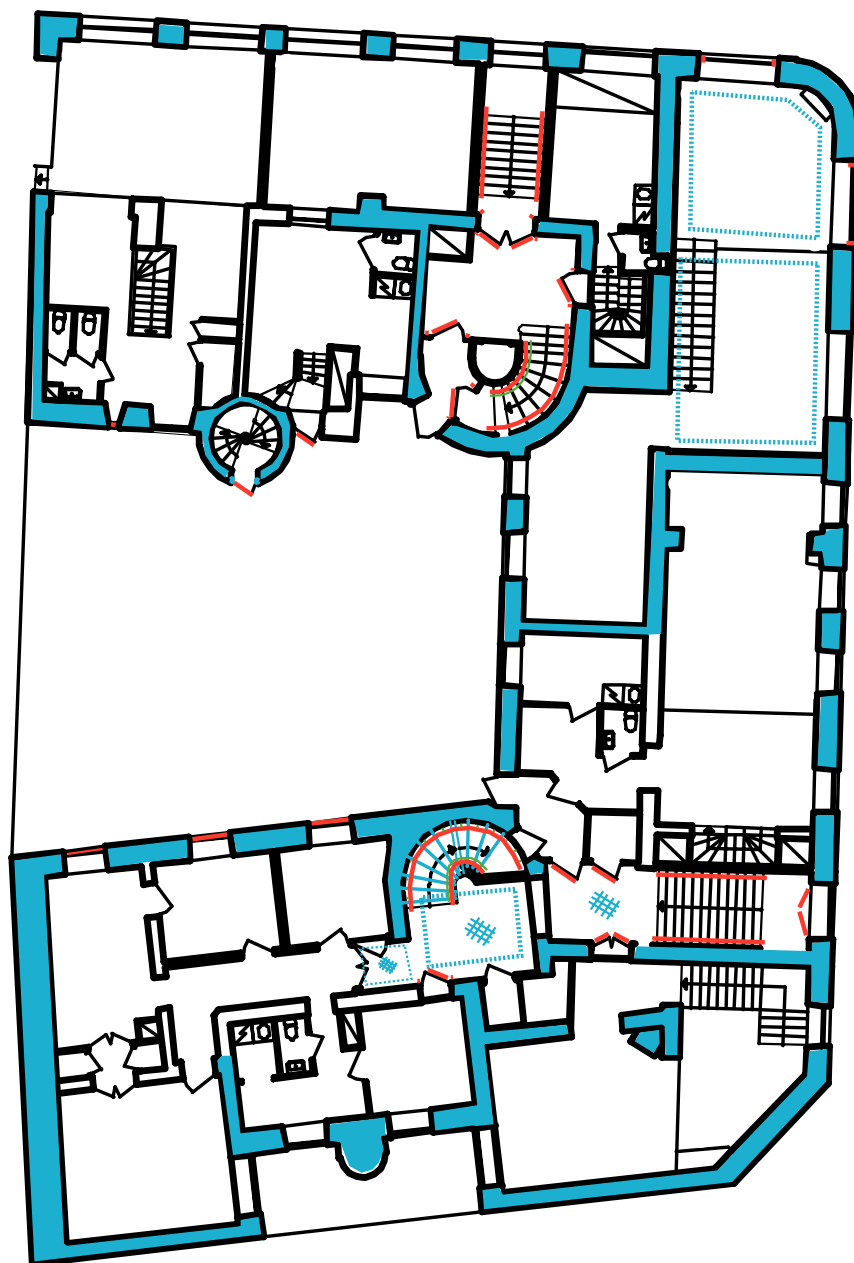


Bottenvåning

Bottenvåningen mot den forna Privatgatan består idag av butiksytor vilka är en del av Sturegallerian. Den ursprungliga fasaden har öppnats upp för att möta kraven från dagens handels och både delar av källarvåning och forna lägenhetsytor på entresolen har slagits ihop med bottenvåningens lokaler för att utvidga dessa. Mot Grevturegatan har de ursprungliga affärslokalerna slagits ihop och bildat större enheter.

Bottenvåningens fasad är trots detta tydlig och husets utsträckning fortsatt läsbar. Den forna fasaden mot Freys hyrverk är idag inklädd och dold av innertak och gipsväggar. Det gäller även affärslokalerna i vilka få delar av den ursprungliga stommen är synlig.

Bottenvåning.
Kulturhistoriskt värdefulla detaljer
Röd - Organiskt material så som trä
Blå - Oorganiskt material så som sten
Grön - Metall



Våning 1. (entresol).

Kulturhistoriskt värdefulla detaljer

Röd - Organiskt material så som trä

Blå - Oorganiskt material så som sten

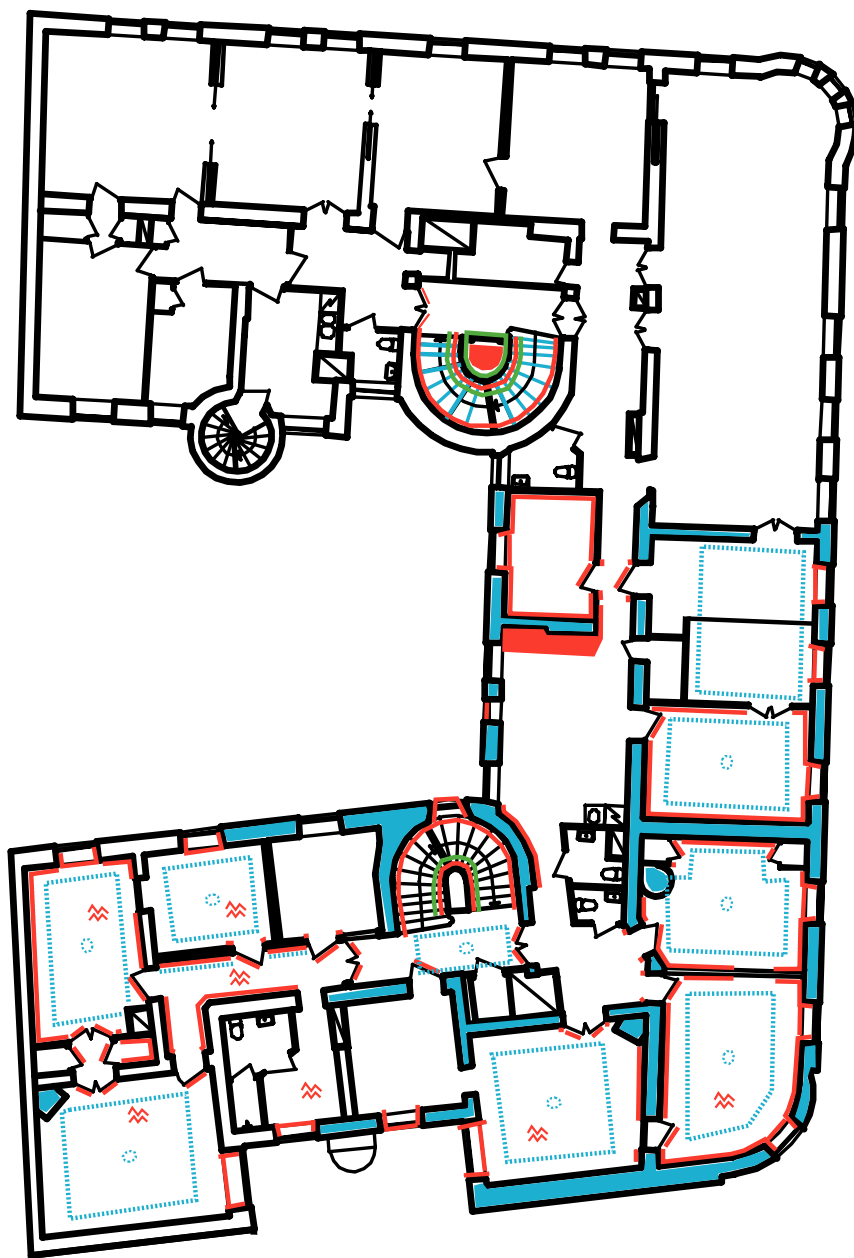
Grön - Metall

Entresol

Entresolerna har ökat och minskat i omfång under årtiondena. I de flesta affärslokalerna har entresolplanet tagits bort helt och hållet i den del som är närmast fasaden men behållits längre in i lokalen. På hörnet mot Freys hyrverk där entresolen ursprungligen var en bostadslägenhet, har delar av entresolens bjälklag tagits bort och utgör idag en del av bottenvåningens affärslokal. Här finns även en bevarad kakelugn som hörde till den forna lägenheten.

Endast delar av lägenheten mot gården har kunnat inventeras men de inventerade delarna bevarar mycket av sin ursprungliga utformning och sannolikt gäller det även för de övriga delarna av lägenheten. Två av rummen mot gården i denna lägenhet bevarar dörrar med igensatta överljus.

Entresolen i hörnan mot Grev Turegatan bevarar enkel stuckatur under nedpendlade installationstak.



Våning 1.

På detta plan är en stor del av den ursprungliga rumsindelningen läsbar även och några rum delats upp och dörrar satts igen. Smygpanel, fönster- och golvfoder är bevarade i hög grad, liksom fyllningspanel under fönstren. Här finns även den enda bevarade serveringsgångsinredningen. De flesta rum bevarar stuckatur och takrosett och planet bevarar även flera golv synliga. Sannolikt ligger övriga golv kvar under dagens golvtäckning.

En del av planet har inte kunnat inventeras.

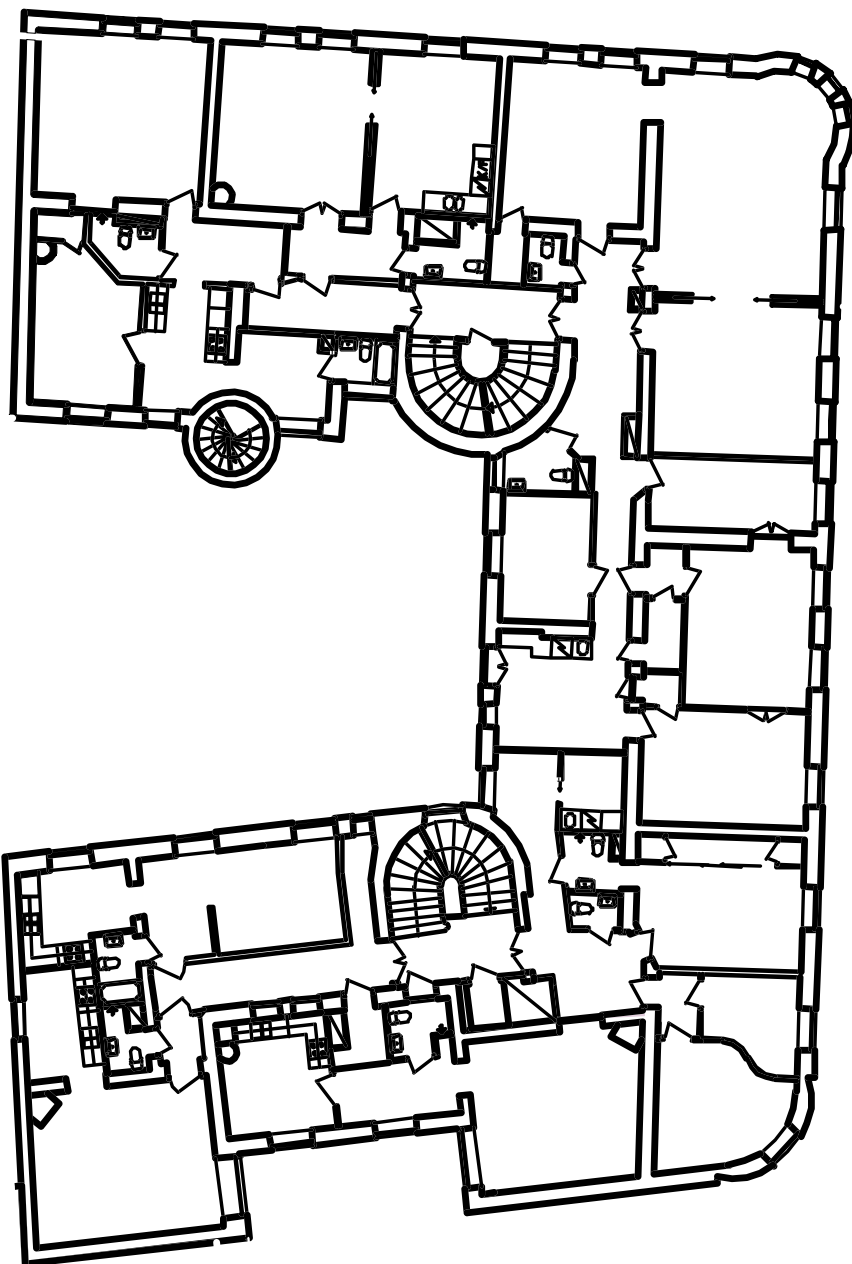
Våning 2.

Kulturhistoriskt värdefulla detaljer

Röd - Organiskt material så som trä

Blå - Oorganiskt material så som sten

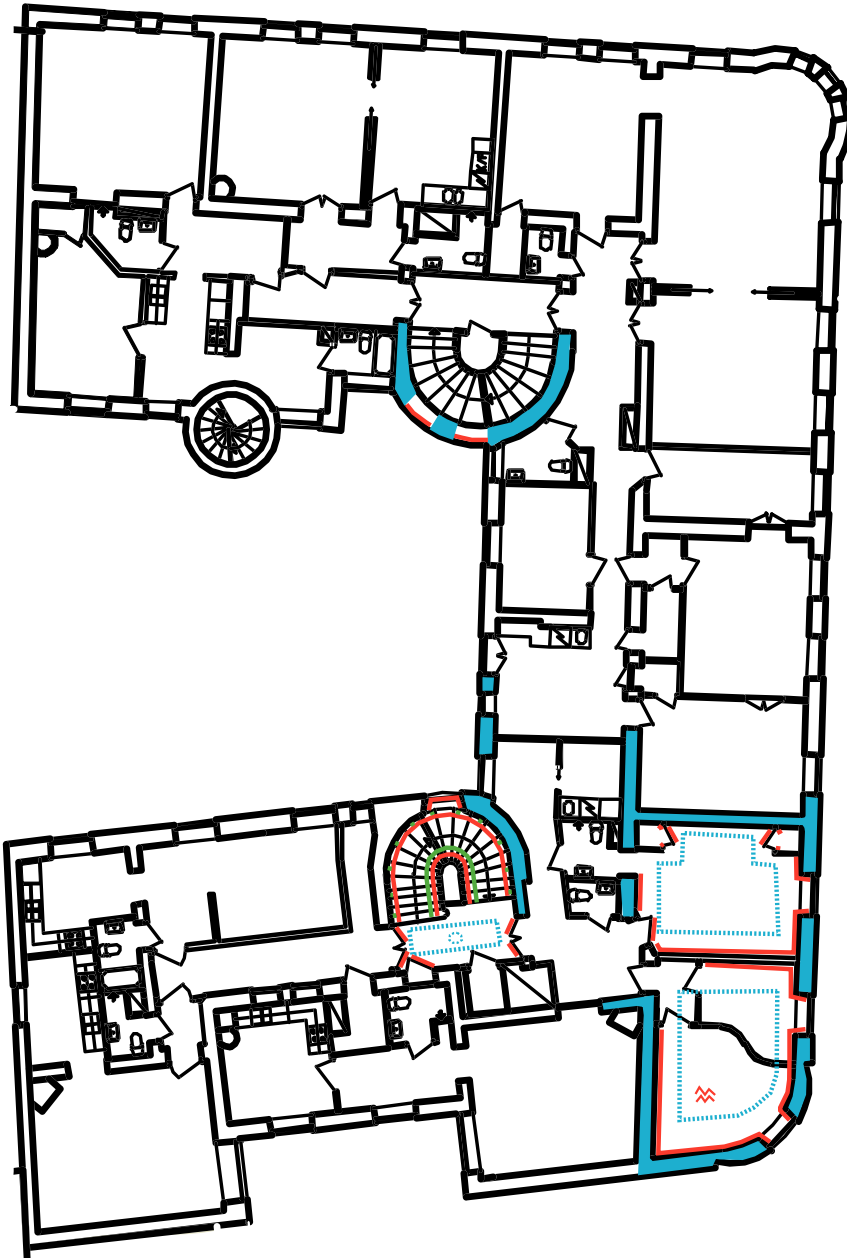
Grön - Metall



Våning 2.

Våning 3.
Kulturhistoriskt värdefulla detaljer
Röd - Organiskt material så som trä
Blå - Oorganiskt material så som sten
Grön - Metall

Våning 3.



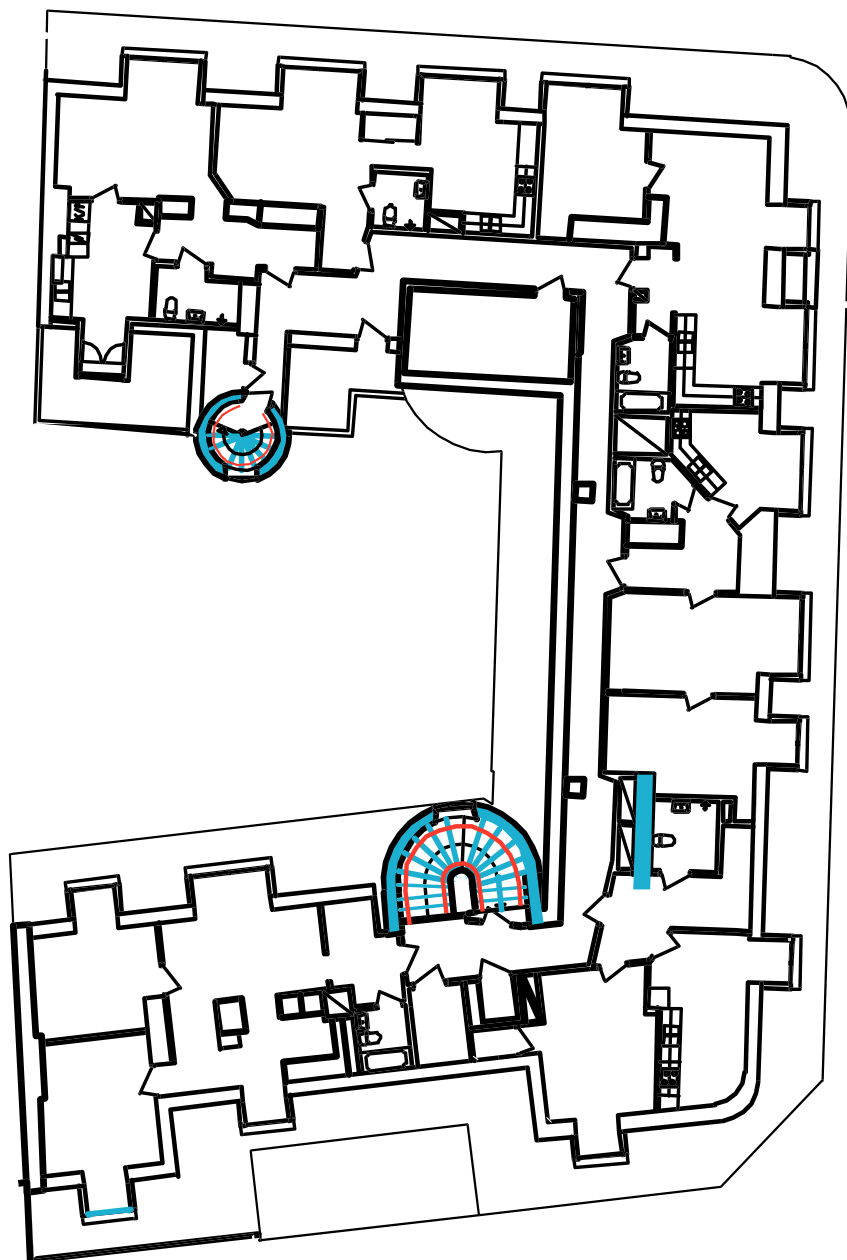
Våning 4.

Kulturhistoriskt värdefulla detaljer

Röd - Organiskt material så som trä

Blå - Oorganiskt material så som sten

Grön - Metall



Våning 5. (vind).

Kulturhistoriskt värdefulla detaljer

Röd - Organiskt material så som trä

Blå - Oorganiskt material så som sten

Grön - Metall

Vinden

Planet inreddes till bostäder på 1980-talet och bevarar endast några murstockar synliga.

Stora delar av planet har inte kunnat inventeras.

Källförteckning

Arkiv

Stockholms stad, Stadsbyggnadsnämnds arkiv (BNA) - bygglovsritningar och byggnadshandlingar

Stockholms Stadsmuseum (SSM)

Tryckta källor och litteratur

Andersson, Karin & Hildebrand, Agneta (1988). *Byggnads- arkeologisk undersökning: det murade huset. 2.*, rev. uppl. Stockholm: Informationsenheten, Riksantikvarieämbetet.

Hall, Thomas (red.) (1981). *Stenstadens arkitekter: sju studier över arkitekternas verksamhet och betydelse vid utbyggnaden av Stockholms innerstad 1850-1930*. Stockholm: Akademilitt.

Unnerbäck, R. Axel (2002). *Kulturhistorisk värdering av bebyggelse. 1.* [uppl.] Stockholm: Riksantikvarieämbetets förl.

Otryckta källor