

Gestaltningssprogram för kvartersmark

Ettapp 1
Slakthusområdet

Detaljplan för **Ettapp 1**
- Slakthusområdet
Kylfacket 1 m.fl. i stadsdelen
Johanneshov

Dnr 2017-O2397
Granskningshandling
Augusti 2020

Granskningshandling

Stadsbyggnadskontoret
Registraturen
Box 8314
104 20 Stockholm
stadsbyggnadskontoret@stockholm.se
Diarienummer 2017-02397

Underlag och utredningar

ÖP Kap 4.4 Kulturmiljö och en växande stad.
ÖP Kap 4.5 Arkitektur och gestaltning.
Vision Söderstaden 2030.
Kulturhistorisk inventering och analys av Nyréns arkitektkontor, 2011.
Planprogrammet för Slakthusområdet, godkänd av Stadsbyggnadsnämnden 2017.
Kvalitetsprogram för offentliga rum, version 1.3, Nyréns Arkitektkontor, 2018-10-30.

Medverkande

Planhandlingarna är i huvudsak framtagna av stadsplanerare Soroor Notash, Amanda Fröler, William Stepp, Jonas Hallberg (plankonsult) och Karolina Wendel samt karttekniker Gunnar Swahn på stadsbyggnadskontoret.

Innehåll

Del 1	
Innehåll	4
Om Söderstaden 2030	5
Om Slakthusområdet	6
Om första etappen	7
Del 2	
Gestaltungsprinciper	8
Del 3	
Kvarterens gestaltning	11
Kvarter F,I och J	12
Kvarter H	14
Kvarter K	16
Kvarter L	18
Kvarter M	20
Kvarter N	22
Kvarter O	24
Kvarter P (skola)	26
Kvarter P (mobilitetshus)	28
Kvarter Q	30
Kvarter R	32

Del 1

Inledning

Syftet med gestaltningsprogrammet är att utveckla planprogrammets första ledmotiv om områdets arkitektur och att lägga fast en kvalitetsnivå som staden och byggaktörerna gemensamt enats om. Gestaltningsprogrammet gäller Slakthusområdets första etapp med tolv kvarter och förtydligar detaljplanens intentioner avseende gestaltning av bebyggelsen samt redovisar en mellan parterna överenskommen ambitionsnivå. Gestaltningsprinciperna ligger även till grund för kommande etapper med målsättning att Slakthusområdet som helhet får en sammanhållen och identifierbar gestaltning. Den befintliga bebyggelsestrukturen och det industrihistoriska arv som präglar befintlig arkitektur i området har legat till grund för de gestaltningsprinciper som är genomgående för programmet: Funktionsanpassad arkitektur, arkitektonisk kvalitet och subtil variation.

Gestaltningsprogrammet biläggs detaljplanen för Kylfacket m.fl. 2017-02397 och biläggs exploateringsavtalet.

Om Söderstaden 2030

Stockholm år 2030 ska präglas av en mångfald av attraktiva stadsmiljöer. Söderstaden är ett av de prioriterade utvecklingsområdena. Målsättningen är att stärka profilen som en knutpunkt med egen och tydlig identitet. När Stockholm profileras som en upplevelsestad har området mycket att bidra med. Söderstaden ingår i ett sammanhang både i öst-västlig riktning och i kopplingen mellan hela Söderort och innerstaden. Med sin centrala plats blir området ett nav i ett urbant stråk från Danviks Lösen och Hammarby Sjöstad till Årstafältet och Liljeholmen. Viktiga steg i utvecklingsarbetet har redan tagits och området står på god grund för fortsatt utveckling. Här ryms landets ledande evenemangscentrum för sport, musik och kultur. Här finns affärs- och restaurang-etableringar liksom en större mängd bostäder och arbetsplatser. Kommunikationerna är utmärkta oavsett om resan

börjar, slutar eller fortsätter här. Samtidigt återstår mycket att göra. Ett brett spektrum av åtgärder behövs för att driva på utvecklingen mot en integrerad och upplevelserik stadsdel och ett nytt lager i Stockholms stadsväv. En mångfald av aktörer, offentliga jämsides med privata, behövs i det arbetet. Slakthusområdet fyller en central funktion i stadens arbete att förverkliga Vision 2030.



Om Slakthusområdet

Slakthusområdet i Stockholm

I mer än hundra år har Slakthusområdet haft en viktig roll i Stockholms livsmedelsproduktion. Exploateringen påbörjades i början av 1900-talet i stadens regi efter ritningar av Gustav Wickman. Många av byggnaderna uppfördes i jugendstil. Köttantering har allt sedan området anlades varit dess huvudfunktion. Området var ursprungligen utbyggt för att tillgodose Stockholms köttförsörjning i början av 1900-talet men övergick fram till 1990-talet till livsmedelsrelaterade verksamheter då slakthanteringen upphörde. Från 90-talet och framåt har området utvecklats med bland annat kontor, skola, kulturverksamheter och nattklubbar. De småskaliga verksamheterna och den industriella bebyggelsemiljön som vuxit fram över tid har tillsammans skapat en säregen karaktär. Slakthusområdet är bland de sista industriområdena utanför tullarna att utvecklas till en blandad stadsdel med förutsättningar för bostäder, service, skola, idrott, kulturverksamheter, kontor och handel. Anläggandet av tunnelbanan med två nya entréer i området kommer bidra till att Slakthusområdet kopplas samman med resten av staden på regional nivå.

Planprogrammet för Slakthusområdet

Planprogrammet för Slakthusområdet godkändes av stadsbyggnadsnämnden i februari 2017 och visar en utveckling av Slakthusområdet från ett relativt slutet verksamhetsområde till en blandad stadsdel. Kopplingarna till omgivande stadsdelar stärks och Slakthusområdet utvecklas som en del i en sammanhängande stadsväv med cirka 4 000 bostäder, nya arbetsplatser, förskolor, skolor, idrottsfunktioner, handel, mat och nöjen. Planprogrammet lägger fast viktiga principer för stadsdelens fortsatta utveckling och är brett förankrat bland stadens förvaltningar, allmänhet och verksamheter i Slakthusområdet.

Kvalitetsprogrammet för allmän platsmark

Till planprogrammet finns ett kvalitetsprogram för allmän plats. Målet med kvalitetsprogrammet är att vidareutveckla ursprungsidéerna för Slakthusområdet och konkretisera planprogrammets intentioner i gestaltungsprinciper för offentliga rum – gator, parker och torg. Ledmotiven “ett sammanhållande golv” och “ett finmaskigt nätverk av grönska och gröna stadsrum” fördjupas i kvalitetsprogrammet. Tillsammans med gestaltungsprogrammet för kvartersmark ges riktlinjer för områdets helhetsgestaltning.

Bebyggelsestruktur

Den befintliga bebyggelsestrukturen i området karaktäriseras av en mänsklig skala, väldefinierade gaturum och en kvartersindelning där en byggnad utgör ett kvarter. Gatudragningar som utgår ifrån Slaktindustrins produktionslinje med rätvinkliga gator och långa siktlinjer i nord-sydlig rik-

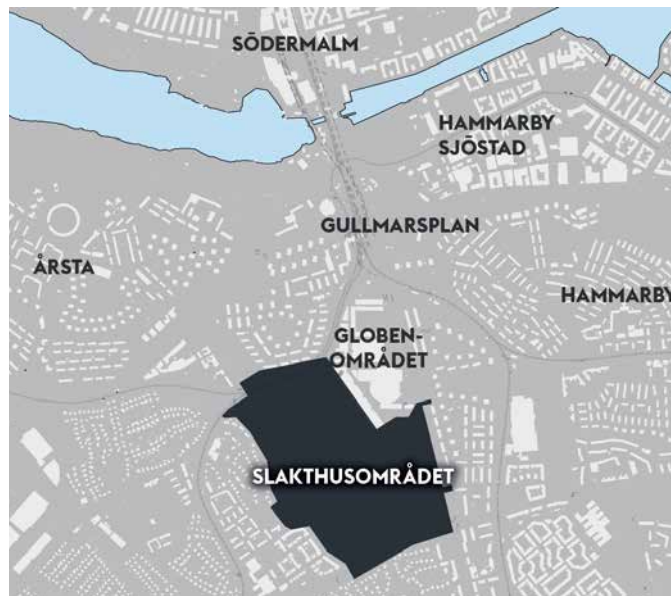
tning samt kortare gator och siktlinjer i väst-östlig riktning skapar en upplevelserik struktur med långa och korta siktlinjer. Gatudragningarna och de långsmala kvarteren utgör ett historiskt lager som kommer bevaras.

Gaturummen har stor betydelse som offentlig plats då området är relativt tätt och tillgången på grönyta är begränsad. Vissa gator utformas i första hand som vistelseytor vilket gör att bottenvåningarnas utformning blir särskilt viktig för att stärka det offentliga rummet och livet på gatan. Strukturen i etapp ett bygger vidare på den historiska organisationen inom området. Genom att utgå från historiska lager skapas en variationsrik miljö där nytt läggs till gammalt.

Industrihistoriskt arv

I de första byggnaderna som uppfördes i Slakthusområdet mellan år 1906-12 är industrifunktionen tydligt avläsbar med en enhetlig och rationell arkitektur. Likaså är områdets industribyggnader från 1930-talet exempel på funktionsarkitektur med enkelt fasaduttryck, renodlade volymer och låg skala. 1950-80-talens tegelarkitektur representerar en vidareutvecklad funktionsarkitektur i bland annat varmrött tegel med inslag av glas, stål och plåt. Ett tydligt exempel är Charkuteristen 5, ritat av Ralph Erskine.

Slakthusområdets successiva utbyggnad har resulterat i en variation av arkitektoniska uttryck och funktioner. Gemen-samma drag är bland annat lågskaliga horisontella volymer, rationella fasaduttryck, regelbunden fönstersättning och de robusta materialen. Gestaltungsprinciperna i detta dokument tar avstamp i detta historiska arv med målet om att skapa ett sammanhållet uttryck. Många av byggnaderna har en hög arkitektonisk kvalitet som sträcker sig längre än traditionell industriarkitektur.



Om Etapp 1

Detaljplan etapp 1 - Kylfacket 1 m.fl.

Den första detaljplanen som planläggs i Slakthusområdet är cirka en hektar till ytan och ligger i områdets västra del. Planen innehåller cirka 900 bostäder, en idrottshall, en grundskola, tre förskolor, två parker, fickparker och lokaler för handel och service. Fyra befintliga byggnader inom planområdet kommer bevaras och planläggs för ny användning. Fällan och Naturparken är två av fyra tillkommande parker som ingår i första etappen. Utöver dessa kommer ett flertal fickparker att planeras i anslutning till bostadskvarteren för att tillgodose områdets behov av offentliga rum och grönska. Gatustrukturen utgår från det befintliga gatunätet, med några avgörande kompletteringar. Hallvägens förlängning ner till Enskedevägen i söder korsar på vägen en ny östvästlig vägförbindelse, kallad Diagonalen. De båda gatorna är viktiga för att koppla samman Slakthus-området till omkringliggan-

de stadsdelar. Slakthusområdets gator har historiskt haft ett enkelt industriellt golv av gatsten eller asfalt, där asfalt har kommit att dominera de senaste årtiondena. När Slakthusområdet omvandlas till en blandad stadsmiljö är ett sammanhängande golv ett karaktärsdrag som tas tillvara och vidareutvecklas. Kvarteren i etapp ett är uppbrutna för att uppnå goda dagsljusförhållanden både i kvarteret och i gaturummet. Höga och låga byggnader varierar enligt en kvartersvis rytm där byggnadskropparna blir högre och längre mot tvärgatorna, samt lägre och kortare mot de nord-sydliga gatorna. Byggnaderna är i huvudsak enkla och tydliga utan utskjutande delar. Byggnadsvolymer är tredelade genom tak, fasad och sockel.



Del 2

Gestaltningens principer

För etapp ett baseras utformningsbestämmelserna på tre övergripande gestaltningsprinciper. Dessa följs av precisering kring hur byggnadsdelar ska utformas och samspela.

Syftet med gestaltningsprinciperna är att åstadkomma en sammanhållen gestaltning med genuina uttryck och av hög arkitektonisk kvalitet.

1. Funktionsanpassad arkitektur

I slakthusområdet syns vad som pågår – det praktiska har blivit estetik och funktionen tillåts forma miljön. Tillkommande byggnader med nya funktioner, som till exempel bostäder och förskolor, ska ha tydliga uttryck och funktionsanpassad arkitektur.

2. Arkitektonisk kvalitet

Tillkommande bebyggelse ska hålla en hög arkitektonisk kvalitet och utgöra ett samtida tillägg med stöd i kunskap om det befintliga. Varje kvarter och byggnad ska bidra till att stärka upplevelsen av Slakthusområdet som helhet och utgöra ett bidrag till den gemensamma stadsmiljön.

3. Subtil variation

Gestaltningen utgår från ett gemensamt formspråk och en sammanhåller material- och kulörpalett som förhåller sig lugnt till de karaktärsbärande befintliga byggnaderna. Tillkommande bebyggelse ska uppfattas som en helhet samtidigt som varje kvarter har sitt individuella uttryck. Genom variation inom samma tema eftersträvas en subtil variation av material och kulör.

Kvartersutformning och volymhantering

Kvarteren i etapp 1 ska vara uppbrutna för att uppnå goda dagsljusförhållanden i kvarteret och i gaturummet. Höga och låga byggnader ska i regel varieras enligt en kvartersvis rytm där byggnadskropparna blir högre och längre mot tvärgatorna samt lägre och kortare mot de nord-sydliga gatorna. För att ge goda ljus- och vistelseförhållanden utmed gatan kan byggnader dras tillbaka vid smala gatusektioner. Bebyggelsesvolymerna ska vara tredelade (tak, fasad och sockel) och landa i en markerad bottenvåning, som skiljer sig från ovanliggande våningsplan samt avslutas med tydligt och omhändertaget tak. Byggnaderna ska i huvudsak vara enkla och tydliga utan utskjutande delar.

Fasader

Fasader i tillkommande bebyggelse ska vara regelbundna och enkelt uppbyggda för att uppfattas som en helhet och för att samspela med kvaliteter i den befintliga industriarkitekturen. Flerbostadsbebyggelsens fasader som vetter mot allmän plats ska gestaltas med förhöjd och markerad bottenvåning och enhetlig utformning av huvudvolymens våningsplan. Fönstersättningen är regelbunden i placering och dimension och ska utföras som håll i mur eller som fönsterband.

Bottenvåningar

Bottenvåningen ska markeras och uppnå en högre detaljeringsgrad med taktila material och reliefverkan genom exempelvis detaljer och nischer. Mot allmän plats ska bottenvåning utformas med en våningshöjd om minst 3,5 meter. Syftet med markerad bottenvåning är att knyta an till den horisontella skalan i befintlig bebyggelse och bidra till upplevelser i ögonhöjd. Bottenvåningens fasadmateriäl ska kunna vara så pass robust att växtlighet kan tillåtas växa längs fasad och samtidigt stå sig över tid.

Bröstningshöjd

För att undvika långa och inaktiva partier i bottenvåning regleras högsta höjd från underkant av fönsteröppning för bostäder. Bröstningshöjden kan variera inomhus. Fönsterpartier till i bottenvåning med centrumändamål ska ha en bröstningshöjd om högst 0,7 meter över intilliggande marknivå. Mot allmän plats får bostadens nedre fönsterkarm i bottenvåning vara högst 2,2 m från intilliggande marknivå.

Entréer

För orienterbarheten ska entréer till verksamheter, service och bostäder vara tydligt markerade genom exempelvis indrag, integrerade sittplatser, växtlighet, belysning eller skyddande tak. Entrépartier ska utformas i trä eller metall som samspelar

med övrigt fasadmateriäl och vara en integrerad del i gestaltningen. Där inget annat anges ska huvudentréer till lokaler placeras mot gata, torg eller fickparker. Huvudentréer till bostäder ska placeras mot gata, torg eller entrégård.

Balkonger

Byggnadsdelar såsom balkong, entrépartier, entrétrappor och teknikutrymmen ska vara integrerade i volymen. Balkonger ska förhålla sig konsekvent till resten av byggnadens arkitektur och vara en integrerad byggnadsdel i fasaden. Syftet är att upplevelsen från gaturummet inte ska störas av ett dominerande balkonguttryck. Mot allmän plats får balkonger längs en fasad kraga ut max 1,4 meter med en frihöjd om minst 4,7 meter ovan intilliggande marknivå. Balkonger kan vara antingen indragna eller utkragande. Balkonger får inte glansas in. Undersida balkongplatta ska omhändertas i gestaltningen.

Takutformning

De befintliga byggnadernas låga skala gör det möjligt att skönja ett taklandskap i ögonhöjd, vilket är tydligt från Fållan. För tillkommande bebyggelse kan taken bidra på andra sätt till gaturummet och till området i stort genom exempelvis gemensamma takterrasser. Möjligheten till aktiva taklandskap ska finnas i varje kvarter i gynnsamma sol- och vindlägen varför i huvudsak platta tak tillåts. Vid lägre bebyggelse, som till exempel en förskolebyggnad kan taket utformas som en del av förskolans utemiljö eller en del av bostadsgården. På mindre komplementbyggnader som pumphus, kiosker, cykelförråd och dylikt kan taket få synas och bli en del av det befintliga taklandskapet. Tekniska anläggningar och växthus på tak ska vara indragna minst 1,5 meter från fasadliv mot allmän plats.

Tillbyggnader

På- och tillbyggnader ska ta stöd i kunskap om befintliga byggnaders historiska kulturmiljövärden. Utformningen ska spegla samtida arkitektur och bidra till områdets mångfald av arkitektoniska uttryck. Utgångspunkten för till- och påbyggnad är den befintliga byggnaden, dess karaktär och sammanhang. Påbyggnadens avläsbarhet ska beaktas i förhållande till befintlig byggnad eller byggnaders volym, grammatik, materiäl och kulör. Hänsyn ska tas till eventuell påverkan på gatubilden och skuggverkan på allmän plats.

Gårdar och hybridzoner

För att ge liv åt ett gaturum på de gåendes villkor ska det finnas en fysisk och visuell kontakt mellan gata och bostadsgård. Detta kan göras med till exempel portiker,

öppningar eller genomgående trapphus.

Gårdsrummen är små till följd av kvarterens storlek som förhåller sig till det bevarade gatunätet. Bostadskvarterens grönska och växtlighet ska i regel uppnå en grönytefaktor (GYF) på 0,6. En omsorgsfull planering med olika sorters grönska och rumsskapande element kan skapa intima och välanvända bostadsgårdar och takterrasser.

Förskolegårdar ska utformas för att kunna öppnas för kvarterens boende efter förskolans stängningstid. Gårdarna är cirka 1000 kvm stora vilket ger ungefär 11 kvm friyta per barn.

För att tydliggöra gränsen mellan gatans offentliga rum och kvarterens gårdar anläggs en fris på 1 meter runt varje kvarter. Den möjliggör en hybridzon som inte får bebyggas men kan användas för exempelvis uteserveringar eller möblering och växtlighet. Där byggnaden är indragen mer än 0,5m får frisen breddas upp till 2,5m med samma sorts gatsten.

Ett grönare gaturum skapas genom plantering i frisen. I aktiva gränssnitt planteras minst 20% av fasadlängden, i öppna gränssnitt minst 40% och stilla gränssnitt minst 50%. Även mobila planteringar i krukor och lådor kan räknas in.

Kulör, material och detaljer

De bevarade byggnaderna är karaktärsbärande och ska i sitt nya sammanhang fortsätta stå i fokus. Nya byggnader ska utgöra en lugn fond till befintlig bebyggelse och knyta an till området.

Nya byggnader ska färgsättas enligt varm färgskala för att framhäva de befintliga byggnadernas ljusare ton. Kalla, mörka, mättade, kulörstarka eller kontrasterande kulörer ska inte användas. För att uppnå en subtil variation mellan tillkommande och befintliga kvarter ska högst två huvudkulörer användas per kvarter. Högst tre kulörer för detaljer ska användas och ska samspela med fasadens kulör.

I norra delen av området har bevarade byggnader generellt ljusare kulör. Längre söderut, där de senare bebyggelse-etapperna finns representerade, är kulörerna varmare och materialen utgörs i huvudsak av puts och tegel. Bebyggelse i etapp 1 utgår från den varma färgskalan.

Val av material ska samverka med byggnaderna inom det egna kvarteret och utgå ifrån kulörpaletten för att uppnå en subtil variation. Av den anledningen ska antalet huvudmaterial vara högst två inom kvarteret. Robusta material med hög hållbarhet och förutsättningar för vackert åldrande såsom trä, tegel och sten ska användas. Detaljer ska utföras i material såsom trä, tegel eller metall.

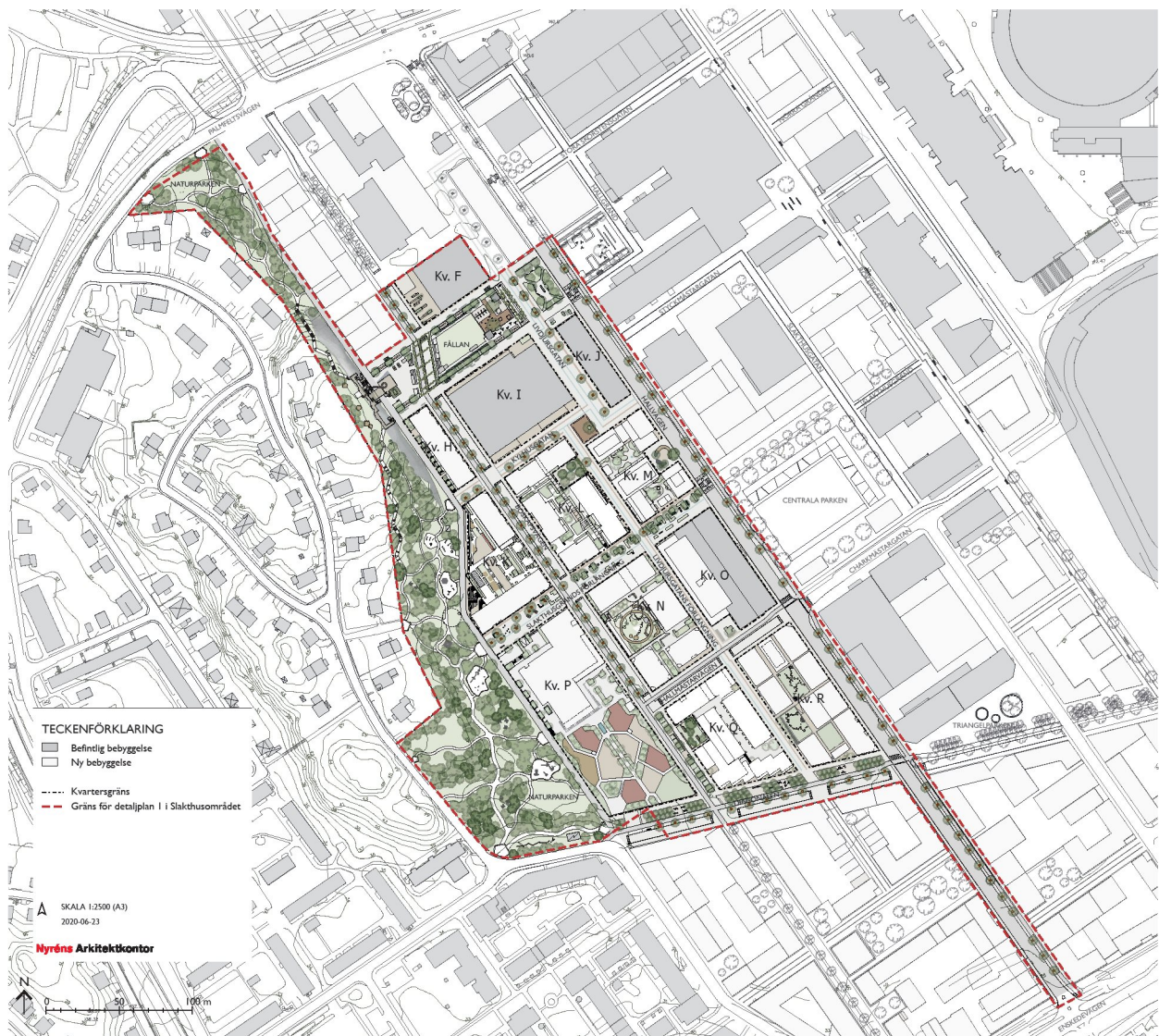
För att uppnå harmoniskt och lugnt samspel med befintliga byggnader tar kulör- och materialpaletten fasta på den varma färgskalan i området. Paletten består av befintliga material såsom tegel, puts och betong, samt tillkommande material som trä.



Kvarterens gestaltning

Gestaltningssprogrammet är ett komplement till detaljplanen för samordning av den yttre miljöns utformning. Den är upprättad av Stockholms stad i samarbete med följande byggaktörer och arkitekter:

I avsnittet nedan beskrivs respektive byggnadsprojekt där byggaktör och arkitekt själva presenterar sitt projekt utifrån arkitektonisk ide, mötet med offentlig miljö, material och färgsättning samt hållbarhetsambitioner.



Kvarter F, I och J

Byggaktör

Atrium Ljungberg AB

Arkitekt

Gatun arkitekter AB

Landskapsarkitekt

Urbio

Innehåll

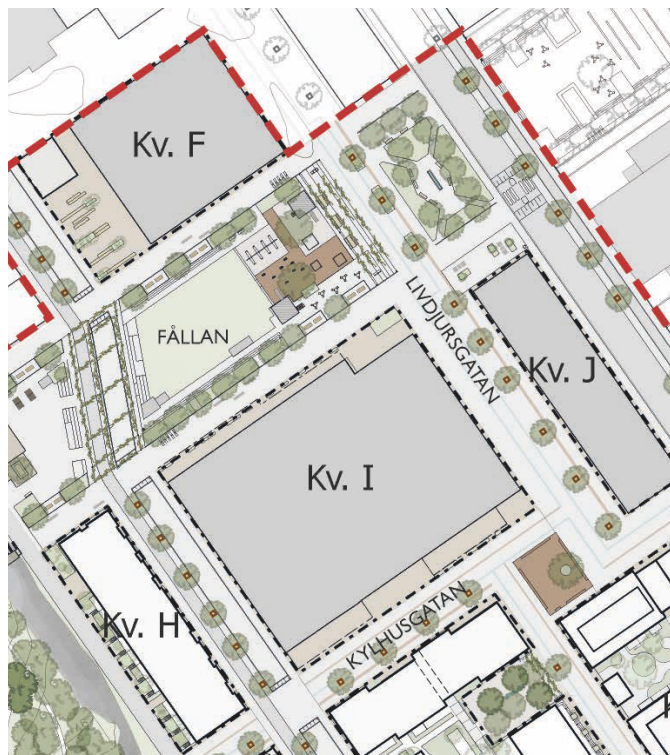
6300 - 9100 kvm lokaler.

Sammanfattning

Tre byggnader från 1906-1912 bevaras och moderniseras med utgångspunkt i byggnadernas historia. En ny byggnad föreslås vid hus 48:s västra gavel och kan innehålla en enklare publik funktion, alternativt teknik som servar hus 48. Den föreslås formges som ett rätblock i glasbetong.

Arkitektonisk idé

Gestaltungsarbetet utgår från att väga moderniseringskonsekvenser mot antikvariska ställningstaganden. Nya användningar av byggnaderna och erforderliga moderniseringar föreslås göras med utgångspunkt från byggnadernas historia. Byggnaderna är drygt 100 år gamla och samtliga har en brokig historia bakom sig, där de merparten av livslängden hyst andra verksamheter än de ursprungliga. En ny byggnad föreslås, väster om hus 48. Platsen utmed hus 48:s västra gavel föreslås formges som ett litet möblerat torg och bli en tillgång som friyta, bl.a. för gymnasieskolan som planeras mittemot, tvärs över Boskapsvägen. Byggnaden som kan innehålla en enklare publik funktion, alternativt teknik som servar hus 48, föreslås formges som ett rätblock i glasbetong. På så vis talar den ett annat formspråk än hus 48, och kan även vara en ljuskälla kvällstid.



Illustrationsplan skala 1:1250

Volymhantering

Hus 41, 48 och 49 uppvisar inslag av jugendstil, med artikulerade gavlar och bågformade fönsterpartier. Samtliga tre byggnader är till sin volym välbevarade och originalformerna tydligt avläsbara med alla sina fasader synliga. Takens utformning och den låga skalan gör att taken blir närvarande och en del av byggnadernas helhet sett från gatan. Genom åren har dock modifieringar gjorts, och samtliga tillbyggnader som ansluter mot ursprungliga byggnaders fasader föreslås rivas. Ett undantag till detta är hus 49:s långsmala 30-talstillbyggnad mot Fållan, i två våningar med indragen bottenvåning, som bevaras.

Materialval

Byggnadernas fasader består av grå-beige kalksandstensegel, socklar och öppningskantskydd av granit och fönster av stål och glas. Taken är belagda med falsad grönmålad

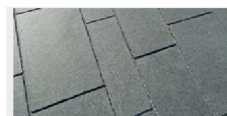




Fris av grå granit



Gatsten och betong



Granitentréer



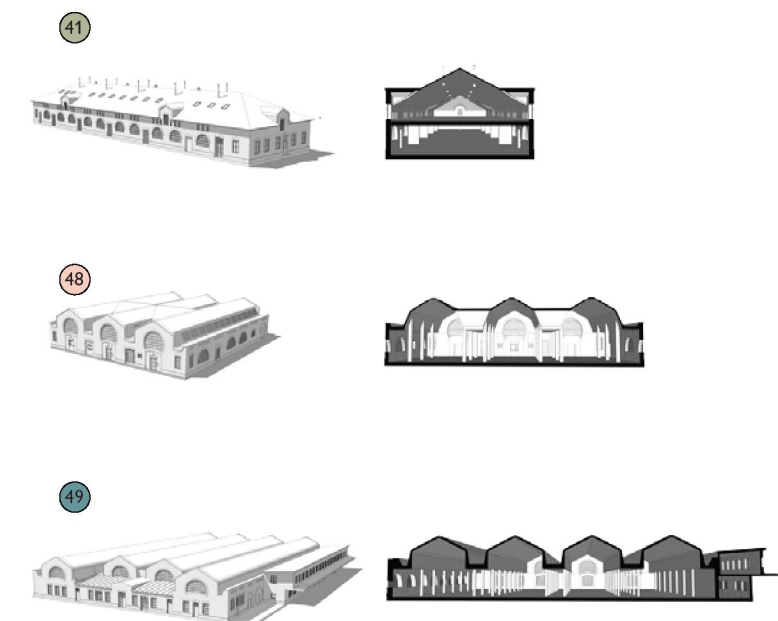
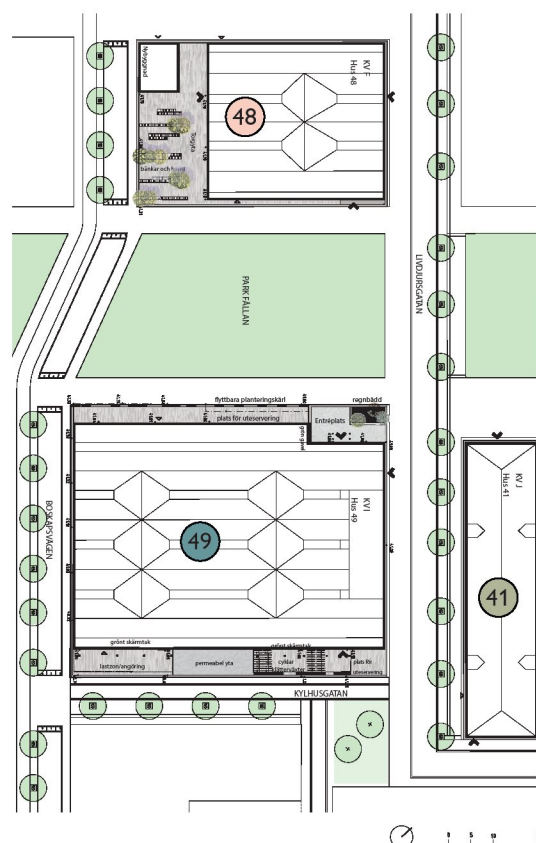
Gröna fogar



Regnbädd



Mobila perenner



plåt. Denna kulör och konstruktion överensstämmer inte med originalutförandet, men ger en värdefull karaktär till byggnaderna. Förslaget innebär att framtida kompletteringar inte lägger till nya material till den befintliga paletten utan relevant antikvarisk anledning. Vad gäller den nya byggnaden väster om hus 48 är dess material och detaljutförande starkt knuten till Slakthusom-rådet; glasbetong har ofta använts som ljusinsläppande men insynsskyddande material i områdets historia. Byggnadens avrundade hörn är en direkt blinkning till den mjuka hörnhan-teringen i boskapshallarnas gavelmotiv.

Kulör och detaljer

Framtida kompletteringar ärver kulörer från den befintliga paletten. Detaljförande utförs lika original där man återställer en bygnadsdel, men tillåts utföras icke-härmande om bygnadsdelen inte är enligt ursprungsarkitekturen. Det kan exempelvis handla om ett nytt glasparti i en sentida muröppning. Avvägning har gjorts mellan att minimera ingrepp på taken och att skapa förutsättningar att tekniskt modernisera och till så stor grad som möjligt återställa interiöra hallvolym. Inom en zon mitt på taket av hus 48 och 49 tillåts modifieringar av taket göras. Detta kan tex handla

om tvärkopplingar mellan lanterninerna, likt den som redan finns i hus 48. Zonerna på taken har storlek och placering anpassade för att tillägg eller modifieringar ska synas så lite som möjligt från omgivningen.

Landskap

Samtliga kvarter ramas in av en enhetlig fris av gatsten. I samband med huvudentréer övergår gatstenen till större granithällar som samspelar med byggnadernas sockelment. Mot Fällan, vid hus 49, planeras för uteserveringar under ett befintligt skärmtak. För att avgränsa denna yta mot omgivande gata planeras för mobila planteringskärl. En grön gavel utgör entrémotiv mot Livdjursgatan. Mot Kylhusgatan föreslås ett entréparti som kopplar till fickparken.

Kvarter H

Byggaktör

Svenska studenthus

Arkitekt

Reflex arkitekter

Landskapsarkitekt

Kragh & Berglund

Innehåll

75 hyreslägenheter och 200 kvm lokaler.

Sammanfattning

Ett kvarter med forskarbostäder och lokaler i bottenvåningen. Kvarteret ligger mellan en hög bergsskärning och de befintliga marknadshallarna. Byggnaden föreslås utföras med träfasad och sockelvåning av tegel. Gemensam utemiljö för de boende finns på taket.

Arkitektonisk idé

Gestaltningen anknyter till kontexten vad gäller materialval och gestaltning. Kvarteret ligger mot Naturparken som utgör gränsland mot villorna på höjden och byggnadens träfasad har ett släktskap med villorna. Takterrassen och dess paviljong anknyter till villastadens tomtmarker och sammankopplar taklandskapet med småhusområdet. Den markerade sockelvåningen i tegel hämtar drag från befintliga byggnader i Slakthusområdet. Dels kulörmässigt, då teglet samstämmer med det ljusa kalkteglet på marknadshallarna. Dels är gestaltningen inspirerad av kontors- och industrihuset på Hallvägen med ett tydligt materialbrott mellan sockel och ovanliggande fasad.

Volymhantering

Kvarteret består av en långsträckt volym som ligger längsmed Boskapsvägen. Volymen är uppdelad i två delar och har fem våningar mot kv. K och trappor sen ner till 4 våningar



Illustrationsplan skala 1:1250

mot Fällan för att möta den mindre skalan på de befintliga husen mittemot. Byggnaden har en mer strikt gatusida med en betnad sockelvåning, indragna entrépartier och vertikalt markerade trapphus. Sidan mot naturparken har längsgående balkonger och på nedersta våning ligger halvplansförskjutna lägenheter med uteplatser en halv trappa upp.

Materialval, kulör och detaljer

Byggnaden har en ljus träfasad med ett yttre ribbverk. Den ljusa kulören på träfasaden anpassas till de befintliga ljusa tegelbyggnaderna. Det finns en tydlig gräns mellan sockel och ovanliggande våningar. Träfasaden landar på en sockelvåning av tegel, som löper horisontellt runt hela byggnaden. På parksidan, vid de halvplansförskjutna lägenheterna, finns uteplatser en halv trappa upp som i sin utformning anknyter till de gamla lastkajerna i området.





Fasadskiva i trä



Fält av rusticerat tegel i sockelvåning



Ljust tegel i sockelvåning



Fasadutsnitt, sockelvåning.



Fasad mot Naturparken.



Fasad mot Boskapsvägen.

Gårdsmiljö och takterrasser

Byggnaden föreslås omgärdas av grönska på alla kanter och tak. Runt kvarteret föreslås en fris med en frodig grönska, som mjukar upp stadsgatorna och blir en tillgång för både människor och pollinerande insekter. Frisen är tänkt att brytas av med grova bänkar av stockar utanför entréerna. I sydväst föreslås en planteringsyta som bildar en buffert mellan gångvägen och de privata uteplatserna med egna entréer. I det västra hörnet vid lokalen föreslås en grusyta som kan möbleras med sittplatser intill Naturparken. Uppe på taket får de föreslås en stor grön terrass med en pergola, planteringar och möblering som ger möjlighet till umgänge, utevistelse och odling.



Kvarter K

Byggaktör

Svenska studenthus och Fastighetskontoret

Arkitekt

Reflex arkitekter och AIX arkitekter

Landskapsarkitekt

Kragh & Berglund

Innehåll: 170 studentbostäder, förskola 5 avdelningar och idrottshall

Sammanfattning

Ett kvarter med blandade funktioner, där studentbostäder, förskola och en fullstor idrottshall samsas. Idrottshallen är halvt nedsänkt och förskolan och bostäderna nyttjar idrottshallens tak som gård. Kvarteret har fasader av tegel i kombination med träpanel.

Arkitektonisk idé

Kvarteret innehåller blandade funktioner som studentbostäder, en förskola och en fullstor idrottshall. Idrottshallen är halvt nedsänkt och från plan två kommer man ut på idrottshallens tak. Taket på Idrottshallen bildar, en från gatan, upphöjd gård och fungerar både som förskolegård och bostadsgård. En utvändig gradängtrappa i sydvästläge leder ned från gården och kopplar samman kvarteret med parken nedanför. Kvarteret har två tydliga sidor, en mer strikt stadsmässig utsida mot gatorna och en mer friare, öppnare insida mot Naturparken. Uppdelningen i insida-utsida, har styrt gestaltningen av kvarteret och de två sidorna har olika fasaduttryck. Utsidan har ett yttre skyddande skikt, likt en "bark" av ett slittåligt, robust material och insidan har ett mer öppnare, varmare uttryck med fasad huvudsakligen i trä. Bostadshusens balkonger är alla placerade mot den inre sidan av kvarteret med utsikt mot grönskan i Naturparken.



Illustrationsplan skala 1:1250

Volymhantering

Mot Boskapsvägen och Slakthusgränd finns två volymer om fem till sex våningar som rymmer studentbostäder och en förskola. Däremellan ligger idrottshallen som är halvt nedsänkt och visar sig som en volym i en våning dels mot parksidan men också i gluggen mellan de båda bostadshusen mot Boskapsvägen. Volymen mot Slakthusgränd varierar i höjd och är i sex våningar ut mot Boskapsvägen och varierar i höjd om fem eller sex våningar och volymen trappar ned och avslutas med fem våningar mot Naturparken. Variationen i höjd förstärker vertikaliteten på den annars långa byggnadskroppen.

Material

Mot gatorna har de två bostadshusen fasader av tegel i kombination med trä. Teglet bildar ett ramverk runt fält bestående av träpanel och fönster. Detta mönster upprepas





över hela fasaden med avbrott för trapphusen, som har ett mer vertikalt uttryck. Fasadernas rationella upplägg och upprepning anspelar på Slakthusområdets industrihistoria. I de två nedersta våningarna på bostadshuset ut mot Slakthusgränd ligger förskolan. Förskolans fönster inordnar sig inom ramverket av tegel men tillåts ändå ha en friare fönstersättning. Mot gården har bostadshusen fasader av trä. Sockelvåningen utförs av tegel i en avvikande murning, där teglets taktilitet mer får komma till uttryck. Entréer utformas indragna från fasad men utförs uppglasade och med indragen del och detaljer av trä.

Idrottshallen

Idrottshallen är till hälften nedsänkt under marknivå. Från gatan ger glaspartier ljus och kontakt mellan ute och inne. Idrottshallens båda entréer, mot Boskapsvägen och parkstråket, bildar en ljusslits genom kvarteret och tillgängliggör hallen från två håll. Idrottshallens fasader har ett vertikalt ribbverk som ett band runt kvarteret och signalerar sin närvaro både mot gata och park. Lärarrum, expedition, danssal och cafeteria är förlagda mot parken och ger överblick

och kontakt. Parkentrén kan förses med sittplatser utomhus till cafeterians servering sommartid, när turneringar eller andra arrangemang är bokade.

Gårdsmiljö och takterrasser

Slakthusområdets historia med industri genomsyrar gestaltningen, med markbeläggning inspirerad av järnvägsräls, vildvuxna blomsterplanteringar med en mix av blommiga ruderväxter, staplade slipers att klättra och sitta på, med mera. Höjdskillnaden på gården tas upp i en slänt med en tillgänglig ramp och en mängd lek integrerad. Växtligheten blir slitstark, hårdig och en tillgång för bin och pollinerare. Goda möjligheter ges till odling, både till boende och försko

Kvarter L

Byggaktör

Fastsam

Arkitekt

Söderberg Söderberg

Landskapsarkitekt

Urbio

Innehåll

170 hyreslägenheter och 250 kvm lokaler.

Sammanfattning

Ett kvarter med flerbostadshus, radhus och lokal i botten-våning. Kvarteret föreslås ha en varierande skala men med ett enhetligt uttryck i gestaltning, både i detalj och helhet. Takterrasser, balkonger, gård och fickpark möjliggör olika typer av utevistelse inom kvarteret.

Arkitektonisk idé

Gestaltningen av kvarteret hämtar inspiration från Slakthusområdets första årsring med Wickmans industribyggnader. Kvarteret har en varierande skala men med ett enhetligt uttryck i gestaltning, både i detalj och helhet. Kvarteret relaterar formmässigt till industriarvet genom pragmatiskt uppbyggda byggnadsvolymer med stramt ortogonala tegelfasader. Riklig grönska kontrasterar och fyller gårdar och terrasser.

Volymhantering

Kvarteret är uppbyggt av fyra enheter som består av flera sammansatta volymer i olika skala. Volymerna varierar mellan fem till nio våningar och kompletteras med låga stadsradhus. Breda öppningar mellan de fyra enheterna ger goda förutsättningar för dagsljus i kvarteret. Släktskap



Illustrationsplan skala 1:1250

återfinns i detalj och helhet hos de olika byggnadsvolymerna även fast skalan varierar. Mot Livdjursgatan föreslås byggnadsvolymer minska i höjd till radhus i två våningar med entrétrappor från gatan. Längs Slakthusgränds förlängning och Boskapsvägen planeras ett öppet gränssnitt med lokaler och bokaler i markplan med högre entrétäthet och högre takhöjd.

Materialval, kulör och detaljer

Alla fasader plattsas med handslaget tegel i en mild färgskala mellan terrakotta och rosa. Horisontella reliefband i teglet löper runt husen och binder samman dörrar, fönster och balkonger. Sockelvåningen utförs slät och möter gatans höjdvärderingar.

Balkongfronter liksom skärmtak över entréer utförs i slät, målad plåt, franska balkonger får transparenta glasträcken.





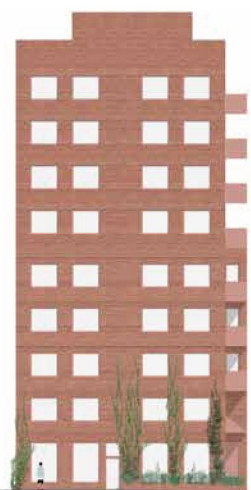
Material och kulör.



Fasad mot Slakthusgränds förlängning.



Fasad mot Livdjursgatan.



Balkongplattornas undersidor utförs i ljus, slät betong. Planteringskärl, murar och radhustrappor muras i tegel lika fasaderna. Fönster- och dörrkarmar, räcken och övriga byggnadsdelar ges samma monokroma färgskala som teglet för en samlad helhet där ljusföring och volymverkan dominerar. Kvarteret karakteriseras därmed av en monokrom färgskala, en samlad helhet där ljusföring och volymverkan dominerar intrycken.

Gårdsmiljö

Gårdsrummet definieras av varierade husvolymmer med flertalet breda släpp mot omgivande gator där gårdens grönska når ut till gaturummet. Genom att möjliggöra ett finmaskigt rörelsemönster och tillföra ett antal olika uterum är gården tänkt att upplevas större än vad den är. Mot bostadsbyggnaderna i tegel planerats klätterväxter. Markfrisen mot gatan består av klippt smågatsten, med markerade gångar in mot entréer av sågad gatsten. Gårdens gestaltning karakteriseras av en rad småskaliga rumsligheter som struktureras upp genom L-formade, friväxande buskplanteringar. Vinklarna möjliggör halvöppna platser där funktioner som privata uteplatser,

lektytor och olika mötesplatser tar plats. Varje husentré mot gården får en egen mötesplattform med ett individuellt träd. Ett flertal gruppställda uppstamade solitärbuskar föreslås i öppningarna mot gatorna. Två öppna gräsytor vilka ger möjlighet till lek och spel på gräs placeras centralt. Gångytorna och uteplatserna får ett golv av betongmarksten, medan andra platser får golv av slitytor av stensmjöl. Varje takterrass får ett större möblerat trädäck och en pergola. På takterrasserna föreslås låg vegetation i framkant mot omgivningen och volymbildande växtlighet i större kärl.

Kvarter M

Byggaktör

Svenska Hem i Bromma

Arkitekt

AndrénFogelström

Landskapsarkitekt

LAND Arkitektur

Innehåll

130 bostadsrättslägenheter och 300 kvm lokaler.

Sammanfattning

Ett kvarter med bostäder och lokaler i bottenvåning. Trä- och putsarkitektur samverkar till en lugn helhet samtidigt som gårdar och gröna väggar bidrar med växtlighet till stadsrummen.

Arkitektonisk idé

Kvarteret utformas med robusta trä- och putsfasader i varma kulörer. Arkitekturen har ett tydligt samtida uttryck men hittar inspiration i Slakthusområdets befintliga byggnader, exempelvis gällande lastkajs-balkonger och de karakteristiska fönsterbanden. Grön fris, gröna väggar, småskaliga gårdshus och en bearbetad bottenvåning möter gaturummet. Synliga gårdsrum och portiker ger kontakt mellan gård och gata. Entréer är uppglasade och genomgående för att stärka kontakten med bostadsgården. Bostäder i bottenvåningen är placerade på en höjd där insyn undviks. Lokaler placeras mot Hallvägen, vid Kylhusgatan, kring fickparken och utmed Slakthusgränds förlängning.

Volymhantering

Kvarterets byggnader varierar mellan tre och nio våningar där en återkommande fyrvåningsskala håller samman



Illustrationsplan skala 1:1250

kvarteret. Arkitekturen tar genom sin utformning hänsyn till anslutande bebyggelse, ljusförhållanden och de olika gatornas karaktär. Skalan är som högst mot den aktiva Hallvägen och lägst mot den smala Livdjursgatan i sydväst, vilket ger ljus till bostadsgårdarna. Kvarterets högsta byggnad placeras mot Hallvägen i kvarterets nordöstra hörn. En arkad breddar Hallvägens smala gångbana och ger karaktär åt högdelen bottenvåning. Utmed Hallvägen föreslås bebyggelsen trappa ner till fyra våningar för att ta ner skalan mot fickparken, för att sedan bli högre i det sydöstra hörnet. Mot Kylhusgatan föreslås bebyggelsen variera mellan fyra och sex våningar för att sedan avslutas med högdelen mot Hallvägen. En portik kopplar Kylhusgatan med den ena bostadsgården. Gränssnittet mot sydväst och Slakthusgränds förlängning är öppet, här möter bostadsgården gatan med en cykelhiss. Bostadsbyggelsen föreslås här variera mellan tre och sju våningar. Utmed Livdjursgatan har volymhanteringen samordnats med





*Riven tjockputs, trä, plåt och fiberce-
ment - taktila material i en ljus sandig
färgskala.*



Fasad mot Hallvägen.



*Arkaden breddar Hallvägens
smala gångbana och ger karak-
tär åt högedelens bottenvåning.*



Träfasader med reliefverkan och fönsterband.



Fasad mot Slakthusgränds förlängning.

motstående kvarter med stadsradhus, gårdshus, trädkronor och bostadsentréer mot gatan. Hushöjder varierar mellan stadsradhusens tre våningar i söder och flerbostadshusets sex våningar i norr mot Kylhusgatan.

Materialval, kulör och detaljer

Kvarterets materialpalett föreslås bestå av taktila och robusta material som håller länge. Träfasader med relief och fönsterband står mot putsfasader och länkbyggnader med inslag av material som tål klättrande grönska. Kulörpaletten bygger vidare på Slakthusområdets ljus sandiga färgskala med kompletterande plåt- och smidesdetaljer i ärggrön kulör. Fönstersättningen är regelbunden med få men genomarbetade detaljer. Lägenheterna har stora fönster och balkonger.

Gårdsmiljö och takterrasser

Bostadsgårdarna innehåller generöst med grönska och gestaltas med mjuka former. Möjlighet till vistelse och gemenskap skapas genom sittgrupper och lekobjekt. Gårdarna fungerar som passager för de boende. Båda gårdarna planeras ha större icke underbyggda partier vilka kan nyttjas för

plantering av ett stort träd per gård. Träden är tänkta att vara ett karaktärsskapande inslag som stärker årstidsväxlingar. Träd motverkar också insyn mellan bostäderna. Den nordvästra gården är den del av kvarteret som får mest skugga och får en lugnare karaktär. Den sydöstra gården föreslås bli mer öppen och aktiv med lekredskap. Portikerna kan nyttjas för cykelparkering och nedkast för sopor. Takytor används som gemensamma terrasser och för odling. Pergolastrukturer och pentry i anslutning till takodlingarna kan fungera som kvartersgemensamma mötesplatser.

Kvarter N

Byggaktör

LaTerre

Arkitekt

Andreas Martin-Löf Arkitekter

Landskapsarkitekt

Daniel Bell Landskap

Innehåll

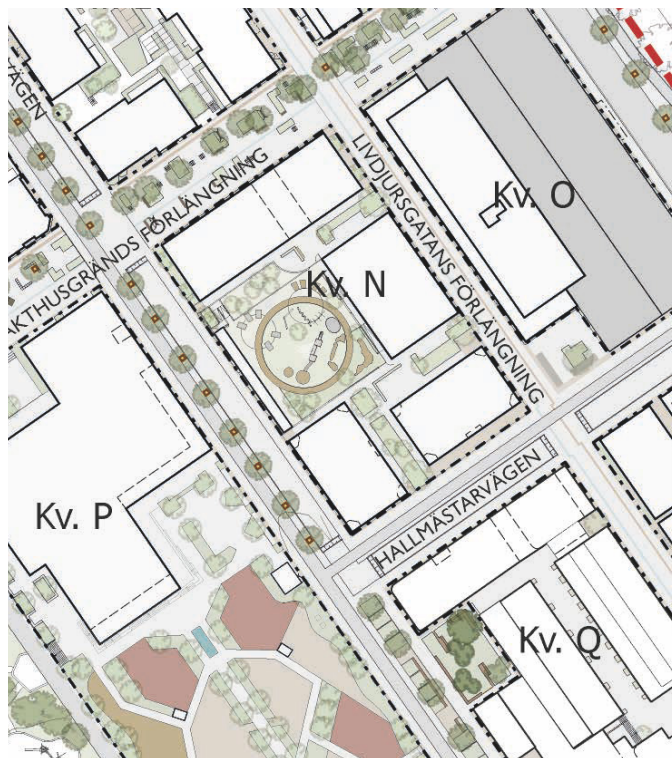
140 bostadsrättslägenheter, 600 kvm lokaler och 1 förskola på 900kvm med 1000 kvm förskolegård.

Sammanfattning

Ett kvarter med bostäder samt lokaler, entréer och förskola i två plan mot Slakthusgränds förlängning. Kvarteret föreslås vara en enhet bestående av 4 likartade volymer i olika höjd och funktion, sammanhållna av ett och samma ordnade fasadliv. Repetitiva element formar en enhet med goda förutsättningar för funktionella rum.

Arkitektonisk idé

Byggnadernas gestaltning är inspirerad av det rutnät som definierar de äldre standardiserade industribyggnaderna i Slakthusområdet, där repetitiva element formar en enhet med goda förutsättningar för funktionella rum. På samma sätt är kvarteret vara en enhet bestående av likartade volymer i olika höjd och funktion, sammanhållna av ett och samma ordnade fasadliv. Det rytmiska mönster som präglar byggnaderna möjliggör en variation av lägenhetsstorlekar och funktioner inom ett sammanhållet språk. Den upplevda skalan kan hållas nere genom en differentiering mellan våningsdelar, en variation av fönstertyper, återkommande öppningar i hörn samt en blandning av händelser i bottenvåningarna – vilket kan ge byggnaderna mer karaktär och särdrag gentemot varandra. I bottenvåningar är öppningarna större och takhöjden högre för att vända byggnadernas offentliga delar mot gatan.



Illustrationsplan skala 1:1250

Volymhantering

Fyra fristående huskroppar utgör kvarteret mot Slakthusgränd, Livdjursgatan och Hallmästarvägen. Volymer varierar i höjd i relation till omgivning och solförhållanden. Högst är bebyggelsen mot nordväst och lägst mot nordost. Två av de fyra volymerna har samma fotavtryck. En skolgård med goda solljusförhållanden finns centralt i kvarteret avskild av en kringliggande mur i tegel, som avgränsar mot Boskapsvägen. Rummen mellan byggnaderna skapar en möjlig rörelse igenom kvartersmark främst i nordost-sydvästlig riktning men även i nordväst-sydöstlig riktning under vissa tider av dygnet beroende på förskolans öppettider.

Byggnaden mot Slakthusgränd och är det längsta huset i kvarteret. Huskroppen är indragen från fastighetsgräns mot Livdjursgatan och Boskapsvägen med förgårdsmark som innehåller plantering och cykelparkering. Det finns en portik





Ljust tegel. Sockelvåning, takvåning, pelare normalplan



Betong NCS S-2502-y. Mittband balkongfronter



Metall RAL 7009. Fönsterpartier, dörrpartier, skärmtak och detaljer



Trä. Bostadentréer, undertak, balkonger



Fasad mot Hallmästarvägen.



Fasad mot Livdjursgatan.

med ytterligare cykelparkeringar som möjliggör en rörelse igenom kvartersmark. Detta är kvarterets högsta volym om nio plus en indragen våning.

Mot Livdjursgatan innehåller kvarteret en förskola med takterrass. Huskroppen sitter närmare hus 3 med ett släpp med hänsyn till insyn och brand och har en tillhörande förskolegård. Byggnaden relaterar i höjddled till radhusen längs Livdjursgatan i andra kvarter. Längs Hallmästarvägen med ett mellanrum på cirka 8 meter placeras två byggnader. Skärmtak av industrikaraktär täcker uteservering på förgårdsmark och innergård. Hus 4 placeras i gatuliv både mot Hallmästarvägen och Boskapsvägen med bostadsentré mot gården. De blir 7+1 respektive 6+1 våningar och relaterar i höjd till lamellhuset mitt emot i Kv.Q. Byggnaderna har i regel indragen våning samt indragna hörnbalkonger. I bottenvåningen tillkommer hörnlösningar i form av indrag i fasad för en bättre uppsikt i gaturummet.

Materialval, kulör och detaljer

Husen har en variation i detaljering och materialval i bottenvåning, fasad och indragen våning. Fasaderna består av ljusgrått tegel med horisontella band i betong, som bryter vertikaliteten och är tänkta att hålla nere den upplevda skalan. I hörnlägena övergår banden till att bli räcke för de indragna balkongerna. Indragna entréer har portar och undertak i trä.

Fönster föreslås vara dels franska balkonger med pardörrar, dels tvåluftsfönster med ett mörkgrått plåtbeklätt parti nedtill. Pinnräckena ska vara i samma kulör som fönster. Den mörkblå plåten relaterar de omkringliggande befintliga husen i området. Fasaderna utformas med omsorg i detaljering och med material som håller över tid.

Gårdsmiljö och takterrasser

Förslaget innebär att en förskoleskolgård ryms centralt i kvarteret med förutsättning till goda ljusförhållanden. Rummen som uppstår mellan föreslagna huskroppar och förskoleskolgård utgör gårdsmiljö för de boende i kvarteret. Ett finmaskingt nät av gränder i olika bredder möjliggör rörelse genom kvarteret för de boende i området. Landskapet utformas rationellt med gröna planteringsytor som kantar fasader, murar och hårdgjorda torgytor i kvarteret. Träd och planteringsytor placeras mellan husen och mot gatan för att skapa distans mellan gata och gård. Gårdsrummet utformas på ett mer organiskt sätt med några större träd och en delad yta mot kvarterets inre del, som kan nyttjas av boende och förskolebarn under olika tider på dygnet. Muren kring skolgården utförs i samma tegelkulör som huskropparna och variera i höjd med återkommande öppningar, varvat med sittbänkar och planteringsytor för klättrväxter.

Kvarter O

Byggaktör

Atrium Ljungberg AB

Arkitekt

AIX Arkitekter

Landskapsarkitekt

SWMS arkitektur

Innehåll

10 000 kvm ljus BTA lokalytor avsett för kontorsändamål samt bottenvåning med utåtriktad verksamhet.

Sammanfattning

Förslaget innebär en omvandling och tillbyggnad av en befintlig magasinsbyggnad till lokaler för handel och kontor. Avsikten är att magasinet ska stå så orört som möjligt och att den befintliga stommen ska bilda ram för de nya verksamheterna. Den föreslagna kontorsbyggnaden är tänkt att bilda en lugn fond för magasinets låga horisontella volym, sett från Centrala parken.

Akitektonisk idé

Förslaget innebär en omvandling och tillbyggnad av en befintlig magasinsbyggnad. Tanken är att den befintliga byggnaden, magasinet, omvandlas till en kontorsfastighet med handelslokaler i gatuplan. Det görs genom ett antal ingrepp: komplettering med en överlappande kontorsvolym längs magasinets ena långsida, omgestaltning av magasinets gavlar samt åtgärder för en ny kontorsentré på långsidan mot Hallvägen. Vid sidan om detta görs även kompletteringar för ny teknik och nya lanterniner. I övrigt är avsikten att magasinet skall stå så orört som möjligt och att den befintliga stommen skall bilda ram för de nya verksamheter som kommer att ta byggnaden i besittning. Den nya kontorsbyggnaden bildar, sett från parksidan, en lugn fond för magasinets låga horisontella volym.

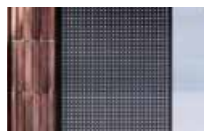
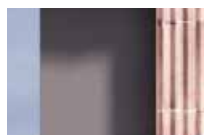


Illustrationsplan skala 1:1250

Volymhantering

Volymuppbyggnaden artikuleras som två sammanskurna volymer; en fyrvåningsvolym närmast Livdjursgatan och mot gavlarna, och en från dessa sidor indragen sexvåningsvolym, som angränsar mot det befintliga magasinet. Greppet med de två byggnadshöjderna innebär att de omkringliggande gatorna möter den lägre skalan, medan den större skalan bildar fond mot parkens öppna stadsrum. Den nya byggnadens fasader har ett tydligt horisontellt uttryck, som på parksidan syftar till att understryka det befintliga magasinets utbredda byggnadsvolym. Horizontaliteten åstadkoms genom att fasaden är uppdelad i tydliga band, med obrutna fönsterbröstningar i ett yttre liv, med fönster och pilastrar något indragna däremellan.





Material och kulör



Fasad mot Hallmästarvägen.



Fasad mot Hallvägen.

Materialval, kulör och detaljer

Tillbyggnadens fasadbeklädnad är tänkt att utföras av keramiska element. Utgångspunkten för det illustrerade materialvalet är att genom en varm tegelkulör ansluta till områdets övergripande gestaltningsidé, med naturmaterial. På bröstningsbanden bildar keramiken kontinuerliga horisontella band som ytterligare förtydligas genom att de omfattas av betong i ovan- och underkant. I fönstrens nivå finns en indragen pilaster, delad vertikalt i två olika liv, som bekläs med keramiska plattor. Mellan pilastrarna sitter fönsterpartier i ett ytterligare något indraget fasadliv. Partierna som utförs i en kulör av patinerad koppar/mässing, har ett tätt sidostycke med metallbeklädnad. Byggnadens sockelvåning följer samma principer som fasaden ovan men med förhöjd våningshöjd, stora glaspartier, skärmtak och en nedre avslutning med en naturstenssockel som tillsammans artikulerar våningsplanets offentliga dimension. I sockelvåningen finns vid miljörum och inlastning behov av täta delar, utförda med perforerad plåt som fasadmaterial.

Utemiljö

Kvarteret har minimal förgårdsmark och saknar inre gårdsytor. Utformningen följer den övergripande gestaltningsprincipen för Slakhusområdet. Vid entréer ligger förgårdsmark och gatumark i nivå, och däremellan görs den upphöjd och planterad med en avgränsande låg stålkant. Planteringsytorna skålas för att hantera dagvatten från kvarteret. I sydväst angränsar den lokala fickparken, och övergången till byggnaden, via att förgårdsmarken utförs så sömlös som

möjligt. Detta för att uppnå ett nära samspel mellan kvarterets innehåll och stadens liv. Förgårdsmarken runt kvarteret utförs allmänt enkel och robust, med material hämtade från den befintliga byggnadens tidslager, som smågatsten, blocksteg och murar av granit eller betong samt kanter av stål. De planterade delarnas material väljs frodiga, tåliga, täta och samhöriga i typ med det direkta offentliga läget mot gata och fickpark.

Kvarter P (skola)

Byggaktör
SISAB

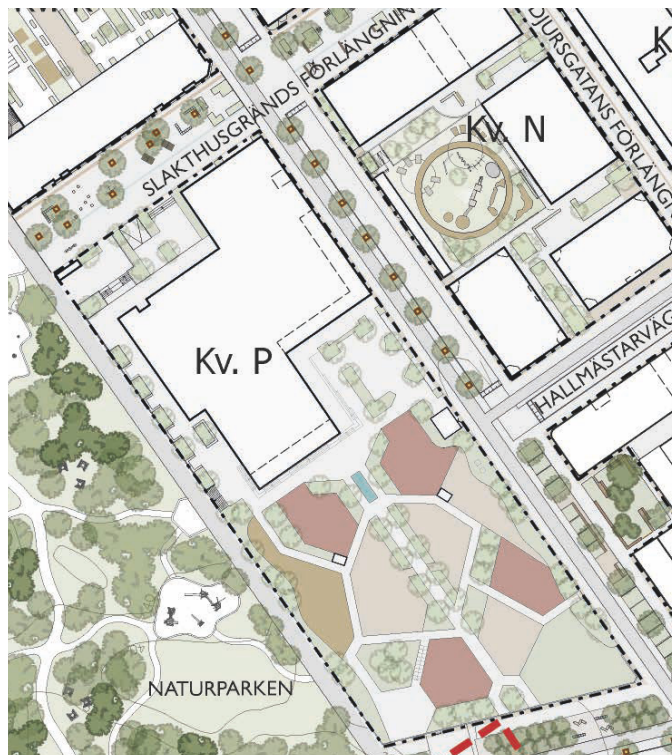
Arkitekt
Max Arkitekter

Landskapsarkitekt
Liljewall arkitekter

Innehåll
Grundskola för 900 elever

Sammanfattning

Ett kvarter med en grundskola i årskurserna F-9 med tillhörande skolgård och underliggande garage. Skolbyggnadens fasaduttryck föreslås utgöras av en visuell flätning i fasadteglet i olika nivå. En enkel, återkommande detalj ger därmed en variation i fasadernas i övrigt återhållsamma gestaltning.



Illustrationsplan skala 1:1250

Arkitektonisk idé

Skolbyggnadens gestaltning anknyter till befintlig bebyggelse i Slakthusområdet med repetitiva, regelbundna fasader och enkla volymer. Liksom områdets befintliga bebyggelse är gestaltningen saklig och funktionsdriven. Skolbyggnadens fasaduttryck utgörs av en visuell flätning i fasadteglet i olika nivå. En enkel, återkommande detalj ger därmed en variation i fasadernas i övrigt återhållsamma gestaltning. Dess flätade uttryck förstärks eller dämpas av sol och skugga under dagen och året, vilket ger en levande och varierande fasad.

Volymhantering

Slakthusområdets skola fogas in i områdets täta struktur, men genom sin placering får kvarteret möjlighet att öppna upp sig mot Naturparken, och därmed upplevas från flera håll och avstånd. Skolans gestaltning tillvaratar detta genom en upplevd enhetlighet på avstånd och rikare detaljering på nära

håll. Mot Boskapsvägen placeras en lägre byggnadsvolym, nära gatan och med huvudentrén i direkt anslutning till denna. En arkad breddar gaturummet och skapar ett halvoffentligt rum som leder från skolans huvudentré till skolgården. Arkaden knyter an till de skärmtak och arkader som återfinns i det ursprungliga Slakthusområdet. Mot Slakthusgränds förlängning placeras en högre byggnadsvolym som dras tillbaka från gaturummet för att skapa en platsbildning och vidga stadsrummet i mötet med Naturparken. Platsen blir en kompletterande skolgårdsyta, besläktad med Slakthusområdets fickparker. En lägre byggnadsvolym placeras mot skolgården med arkader och en bred trappa. Trappan ger byggnaden ett släktskap med äldre skolbyggnader och är, tillsammans med skolklockan mot Boskapsvägen, lätt igenkännbara symboler för skola.





Fasad mot skolgården.



Entré mot Boskapsvägen.



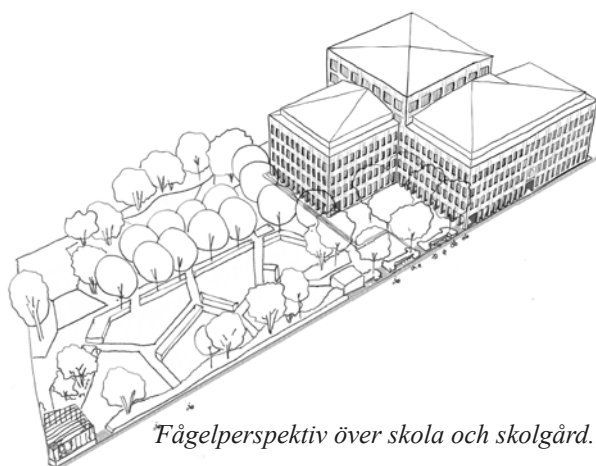
Fasad mot Boskapsvägen med entré.

Materialval, kulör och detaljer

Skolan kläs med ett tegel vars yta har ett handslaget och kolbränt uttryck. Mindre tegelstenar kompletteras med större som ger en subtil skillnad mellan skolans lägre och högre volymer. Skolans arkader, vars rumsligheter blir mer intima, får en slätare yta av terrazzo med karaktär av interiör. Material och detaljer från skolans arkader återfinnas i skolans invändiga gestaltning. Fasadernas tegel, liksom dess terrazzo, ger en kulör i samklang med Slakthusområdets kalksandtegel, en gråbeige ton, med få och välbearbetade byggnadsdetaljer. Fönstersättningen ska vara regelbunden.

Gårdsmiljö

Skolgårdens gestaltning hämtar inspiration från barockens stilideal där byggnader och natur samspelar och skapar en helhet. Gården möter skolbyggnaden i en bred trappa varifrån vyerna längs skolgårdens centrum och mittaxel öppnar sig. Mittaxeln kantas av en allé och landa i ett solitärträd. Gångar som löper i skilda vinklar kan tillsammans med planteringar bilda olika områden för olika åldrar. Planteringarna möjliggör intima passager och rum som öppnar och sluter sig kring lek miljön. I utkanten av skolgården är vegetationen vildare med grönska på flera nivåer och flerstammiga träd. Förslaget innebär att skolgården möter Naturparken med en tydlig gräns av murar och slänter. Mot Diagonalen innehåller skolgården en lekkulle. Boskapsvägen i öster möts i nivå och



Fågelperspektiv över skola och skolgård.

en sammanhållen plantering med öppningar för att tydliggöra var barnen kan röra sig in och ut. Intill huvudentrén och mot Slakthusgränds förlängning föreslås skolgården vara anpassad för äldre elever.

Kvarter P (mobilitetshus)

Byggaktör

Stockholm parkering

Arkitekt

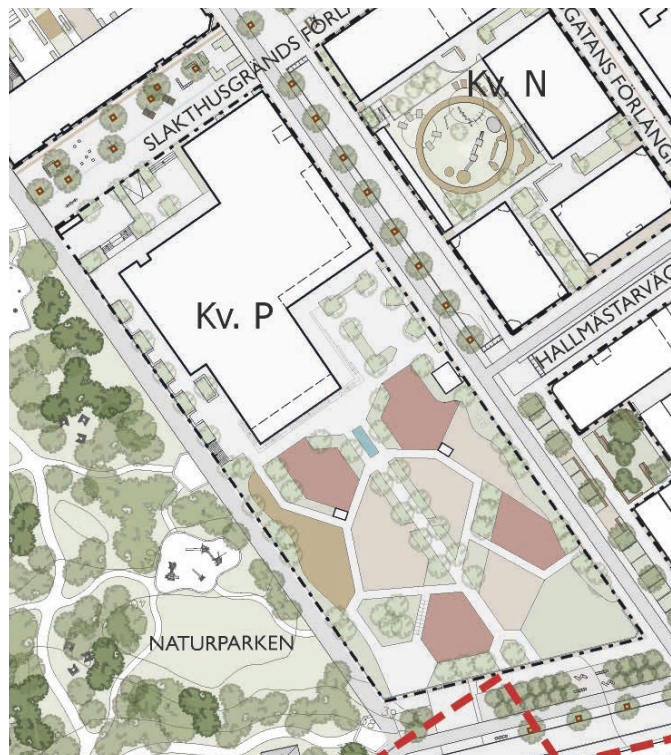
Gravity Group

Innehåll

270 parkeringsplatser varav 58 med laddmöjlighet, nätstation, plats för lådcyklar, cykelservice och instabox.

Sammanfattning

Ett mobilitetshus under skolbyggnaden och skolgården med infart för bilar och cyklar i söder från Diagonalen. Mobilitetshuset har två uppgångar som föreslås vara utförda helt i mörkgrått stål med glas.



Illustrationsplan skala 1:1250

Arkitektonisk idé

I kvarter P föreslås, utöver skola och skolgård, ett mobilitetshus med parkering för bil och cykel. Förslaget innebär att mobilitetshuset placeras under den delvis upphöjda skolgårdens terrassbjälklag och följer markens naturliga sluttning mot söder. Infart för fordon och cyklar föreslås från söder och Diagonalen via garageportar och en dubbelriktad ramp under mark. Här föreslås även en dörr för fotgängare på väg till och från garaget. Omgivande murar under skolgården föreslås utföras i betong med inslag av klätterväxter. I öster mot Boskapsvägen föreslås en uppglasad entrébyggnad med trappa och hiss. Denna är tänkt att orienteras så att den även syns från Hallmästarvägen så att mobilitetshuset annonserar sig en aning mot gående i angränsande kvarter. Utmed kvarterets sydvästra del föreslås en obebyggd växtzon sparas, så att större träd med stora rotsystem kan förmås växa och bidra med skugga och grönska till skolgården. Längst upp i

det nordvästra hörnet mot Slakthusvägen föreslås ytterligare ett uppglasat trapphus med entré till mobilitetshuset.

Volymhantering

Eftersom den föreslagna parkeringen till största delen planeras bli förlagd under mark behöver skolgården lyftas lokalt med en konstruerad kulle i söder ovan infarten. Kullen placeras därmed invid Naturparken i väster. Kullen föreslås vara gestaltad med strama linjer, likt skolgårdens övriga gestaltning med skarpa gränser mellan hårdgjort och grönska. Kullens nivåskillnad kan göra skolgården mer intressant med möjlighet till sitttor, utsiktspunkt, rutschkana och ramper. De båda trapphusen föreslås vara enkla, lågmälda volymer till sin natur, med skyltar och invändig belysning som gör dem lätta att hitta. Taken föreslås vara gröna med sedum likt skolgårdens förråd.

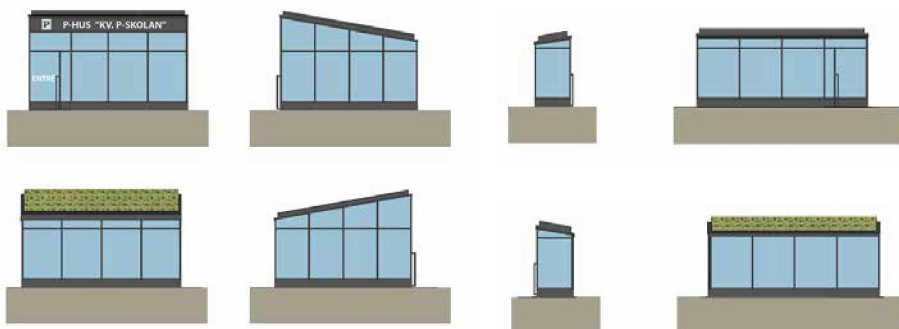




Gatuperspektiv på östra trapphuset, sett från Boskapsvägen.



Fasad mot Diagonalen.



Fasad östra uppgången mot Boskapsvägen.

Fasad norra uppgången mot Slakthusgrändsförlängning.



Referensbild: sedumtak.



Referensbild: stålprofiler och glas.



Referensbild: rå betong med klätterväxter.

Materialval, kulör och detaljer

Fordonsinfarten föreslås skära in med avfasade hörn i betongmuren och bilda skarpa snitt med skuggverkan. Portarna föreslås vara i mörkgrå kulör, i kontrast mot den ljusa betongen. Betongmuren i sig är tänkt att gjutas mot plywood så att en svag textur bildas i rutor som en omtolkning av den klassiska trägjutformen. Med denna bakgrund föreslås klätterväxter i säsongsskiftande färg i form av vildvin. De båda trapphusen föreslås vara utförda helt i mörkgrått stål med glas, även hissen föreslås vara uppglasad. Genomsiktligheten skapar en öppenhet samt ökar tryggheten och minskar eventuella överraskningsmoment. Den mörka linjeföringen i stålpartierna kan medföra att byggnaderna upplevs mindre.

Gårdsmiljö

Skolmiljön ovan mobilitetshuset lever sitt eget liv men växtligheten kan sträcka sig mellan de båda nivåerna, gatan

och skolgården. Detta kan ske både med klätterväxter från gatuplanet och hängande växter från gårdsplanet.

Utemiljö

Belysning är viktigt för att skapa trygghet och orienterbarhet. De i mörkgrått markerade byggnadsvolymer i glas samt garageportarna och gångdörren med glas fungerar som målpunkter. Trappuppgångarna föreslås vara välbelysta inuti och bidra med belysning till gatan. Indraget i fasad vid infarten mot Diagonalen ger möjlighet till infälld belysning och en takfunktion invid dörren.

Kvarter Q

Byggaktör

Åke Sundvall

Arkitekt

Jägnefält Milton

Landskapsarkitekt

Landskapslaget

Innehåll

100 bostadsrättslägenheter och 550 kvm lokaler.

Sammanfattning

Ett kvarter med lägenheter, stadsradhus och lokaler i botten-våningen. Gestaltningen strävar efter permanens och hållbarhet över tid, vilket har resulterat i ett förslag med en bas av tunga och beständiga material som tegel och betong med kompletterande inslag av puts.

Arkitektonisk idé

Kvarteret utgörs av en samling av hustyper och stadsrum som ger en variation inte bara i volym utan också i hur man rör sig inom kvarteret. Istället för en sluten gård får kvarteret en gränd som binder samman fickparken i kvarterets nordvästra hörn med torget i kvarterets sydöstra hörn. Idén att ge kvarteret en gränd istället för en gård förstärker Slakthusområdets karaktär av ett öppet, varierat och tillåtande stadslandskap som tål att förändras över tiden.

Volymhantering

Längs med gatorna i norr och i söder placeras två hus i vardera sju plan. Det översta planet föreslås vara indraget från gavlarna för att ge plats åt gemensamma takterrasser. Mot gatorna i öst och väst placeras två hus i fyra respektive fem plan där husens två första plan utgörs av stadsradhus som



Illustrationsplan skala 1:1250

nås direkt från gatan och över dessa ytterligare ett radhus i två respektive tre plan som nås via en terrass från kvarterets insida. Förutom de två höga volymerna i norr och söder och de två terrasserade volymerna i öst och väst återfinns en radhuslänga i två plan inuti kvarteret som följer grändens västra sida. Den föreslagna gränden binder ihop en fickpark i nordväst med ett torg i sydöst men gränden nås också via portiker genom husen i norr och söder.

Materialval, kulör och detaljer

Gestaltningen strävar efter permanens och hållbarhet över tiden vilket har resulterat i en bas av tunga och beständiga material som tegel och betong med kompletterande inslag av puts. Röda och kolbrända kulörer dominerar hos teglet med en detaljrikedom som kan upplevas när man rör sig nära fasaderna, vilket kvarterets många stråk och genvägar är tänkta att uppmuna till. De olika bostadstyperna får olika uttryck och





Fasad mot Livdjursgatans förlängning.



Fasad mot Diagonalen.

kulörer, vilket ger en variation inom kvarteret där det röda teglet är tänkt att återkomma som det sammanlänkade kittet.

Gårdsmiljö och takterrasser

Kvarterets bärande gestaltningsidé följer konceptet för Slakthusområdet med ett finmaskigt närverk av grönska och gröna stadsrum. I gatunivå präglas kvarteret av stenbeläggning som samspelar med byggnadernas tegelfasader. Mot fasaderna förekommer även en variation av stombildande grönska. Denna utgörs av smala träd och flerstammiga buskträd med tydliga årstidsegenskaper. Det är av vikt att vegetationen ger ett stadigt intryck hela året samt att den är robust på de minde utrymmena som gränden och torget formar. Mot flertalet av faserna placeras klätterväxter som bildar en grön vägg mot

omgivande gator och i gränden under sommarhalvåret. Alla radhus har mindre privata trädgårdsrum på terrasser. I den centrala delen förekommer även små muromgärdade trädgårdar direkt på marken vilka ger en förutsättning för kraftfullare grönska.

För gemensam utevistelse utformas takterrasser på lamellhusen. Gavlarnas solterrasser ger plats för möblering och planteringar i stora urnor. Översta taken utformas som ett frodigt biotopstak med landskapsformer av små kullar och busk-, gräs och örtvegetation. Dessa terrasser nås via trappor och erbjuder både rörelse och avskildhet. Radhusens översta tak förses med sedum.

Kvarter R

Byggaktör

Primula Byggnads AB

Arkitekt

Dinelljohansson

Landskapsarkitekt

Johan Paju

Innehåll

130 hyreslägenheter, 1 förskola och 1400 kvm lokaler.

Sammanfattning

Ett kvarter med bostäder, lokaler i bottenvåning, en förskola och garage under mark. Kvarteret föreslås vara uppbrutet med gränder, gårdar och ungefär jämnstora huskroppar placerade enligt ett rutnätssystem.

Arkitektonisk idé

Kvarterets utformning och gestaltning är inspirerat av Slakthusområdets täta, rätlinjiga gatunät och dess industrikaraktär. Kvarteret är uppbrutet med gränder, gårdar och ungefär jämnstora huskroppar placerade i ett rutnätssystem. Olika planlösningar uttrycker sig på olika sätt i fasad och taken utformas utifrån olika användningar. Bostadshusen gestaltas genom att sockel, kropp (huskropp) och topp (tak) skiljs åt. Det är ett klassiskt grepp som inte finns i de befintliga industribyggnaderna i Slakthusområdet, och detta gestaltungsgrepp bidrar till en ny årsring i området. Två av gränderna, en i varje riktning, blir något bredare och fungera som passager. Mitt i kvarteret, mot Hallmästarvägen planeras en mötesplats, en mobilitetspaviljong. Den innehåller alla gemensamma funktioner för kvarteret. I markplan föreslås miljörum, kylrum och leveransboxar och informationstavlor. Här planeras också en ingång till tvättstugan och cykelrum-



Illustrationsplan skala 1:1250

met (som ligger i källaren) via lasthiss. Utanför föreslås barnvagnsparkering, bänkar och cykelpump.

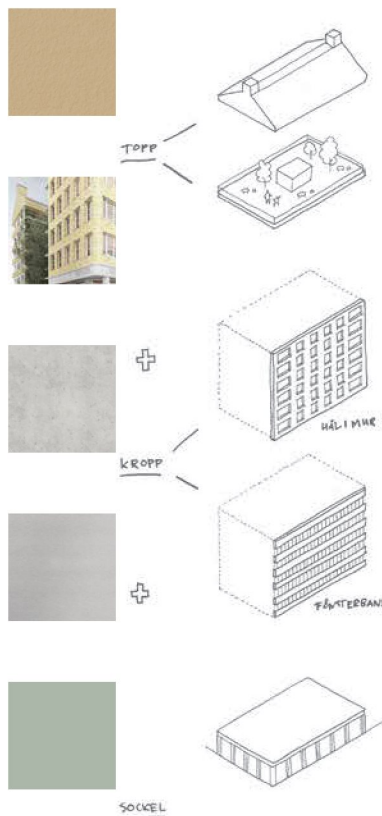
Volymhantering

Huskropparna varierar i höjd och utformas med hänsyn till omgivningen och solförhållanden. Högre hus placeras mot kvarterets hörn och lägre hus placeras i mitten. Husen mot Hallvägen är sju och nio våningar höga med undantag för förskolan. Husen mot Livdjursgatans förlängning

Materialval, kulör och detaljer

Kvarteret hämtar inspiration från befintliga byggnader i Slakthusområdet gällande materialval, kulör och detaljer. Husen i kvarteret gestaltas med igenkännbara komponenter som ljust tegel, tjockputs, fönsterband, plåtdetaljer och lutande tak med skorsten. Gestaltningen av bottenvåningen är enhetlig





Gestaltungsprinzip



Fasad mot Livdjursgatan.



Fasad mot Hallvägen.



Fasadutsnitt från fasad mot Hallvägen.



Exempel på grindar.

i hela kvarteret med stora glasytor i ett system av pelare och balkar i betong. Huskropparna innehåller olika lägenhetstyper och därmed får fasaderna olika gestaltungs-motiv enligt två principer: fönsterband och hål i mur. Båda är inspirerade av områdets industrikaraktär. För att hålla kvarteret enhetligt ges samma ljusa färg i hela kvarteret och samma kulör på fönsterkarmar. Husen med fönsterband utförs i puts, och husen med hål i mur föreslås vara i tegel. Balkonger placeras mot gård eller lugnare gator, alla med smidesräcke. Taken har två olika uttryck, lutande tak med frånluftskorsten på husen utan takterrass, och betongsarg med smidesräcke på husen som har gemensam terrass på taket.

Gårdsmiljö, takterrasser och förskolegård

Gestaltningen av gårdarna utgår från att områdets sammanhängande golv fortsätter in i kvarteret, förslagsvis av samma material som omgivande friser i trottoaren. Alla gårdsytor omges av en fris av sten som innehåller en grussträng där olika element som räcken, fallskydd, staket och

pergolor kan monteras och eventuellt flyttas efter framtida behov. Innanför frisen, en tålig växtgrusbädd som både fungerar som lektyta, vistelseyta och torgyta. Här kan växter och gräs etablera sig efter läge och slitage samt tillgång till vatten och sol. Det är tänkt att vara en enkel, robust yta som utvecklas med tiden och användningen. I de olika trädgårdsrummen placeras även objekt av trä som scener, sittgradänger och trappor. De är tänkta att stå löst ovanpå det obrutna gruslandskapet så att framtida flexibilitet är inbyggd från start. På gårdarna kan kärl, krukor och lekutrustning placeras efter behov.