

KV 3 OCH 10



HÖGSKOLA

Byggherre: Akademiska Hus
Arkitekt: Brunnberg & Forshed Arkitektkontor AB



Kvarter 3 och 10 – Institutioner

Kvarter 3 och 10 ligger vid områdets västra entré, från Karolinska och Hagastaden respektive södra entrén från KTH. Båda kvarteren bidrar med sin form att leda in besökare, studenter och forskare, till Albanovaterrassen, där en grön amfiteater är en av de viktigaste platserna i området.

Kvarter 3 och 10 kan beskrivas på liknande sätt: byggnaderna är i tre våningar mot Albanovägen och Ruddammsvägen, fyra våningar mot Albanovaterrassen och mot Hannes Alfvéns väg och AlbaNova.

Kvarterens typologi består av en kompakt huskropp, med en gård i mitten och indragna glasfasader vid huvudentréer och mot Albanovaterrassen. Kvarterets fasader är i puts. Indragna, glasade entrépartier utförs i trä, vilket gället såväl vägar, undertak som fönstersnickerier.

Entréer

Huvudentrén är placerad i mitten av kvarteret på plan 1 (+17,50) med tydlig indraget entréparti som annonserar institutionerna från långt håll och från olika riktningar. I den indragna glasfasaden, som sträcker sig fram till Albanovaterrassen, finns ytterligare entréer placerade.

Ytterligare en entré till kvarteren är på plan 0 (+13,6, från Hannes Alfvéns Väg), där en intim gård öppnar sig genom en dramatisk port i kvarterets fasad.

Till vänster: Kvarter 10 från Albanovaterrassen.



Kv 10: Den indragna huvudentrén framför entréplatsen. Sittbänkar runt det underliggande seminarierummets lanternin.



Ovan: Kvarter 10, Entré från Hannes Alfvéns Väg. En intim gård, som är byggnadens "hjärta", uppenbaras genom en dramatisk port i husets fasad.

Till vänster: Kvarter 3, Indragen fasad i glas och trä mot Albanovaterrassen. I bottenvåningen ligger en restaurang i och en trappa upp institutioner.

Inre organisation

Modern forskning behöver en blandning av rum, så att enskilt arbete, spontana möten samt planerade seminarier och konferenser kan äga rum samtidigt.

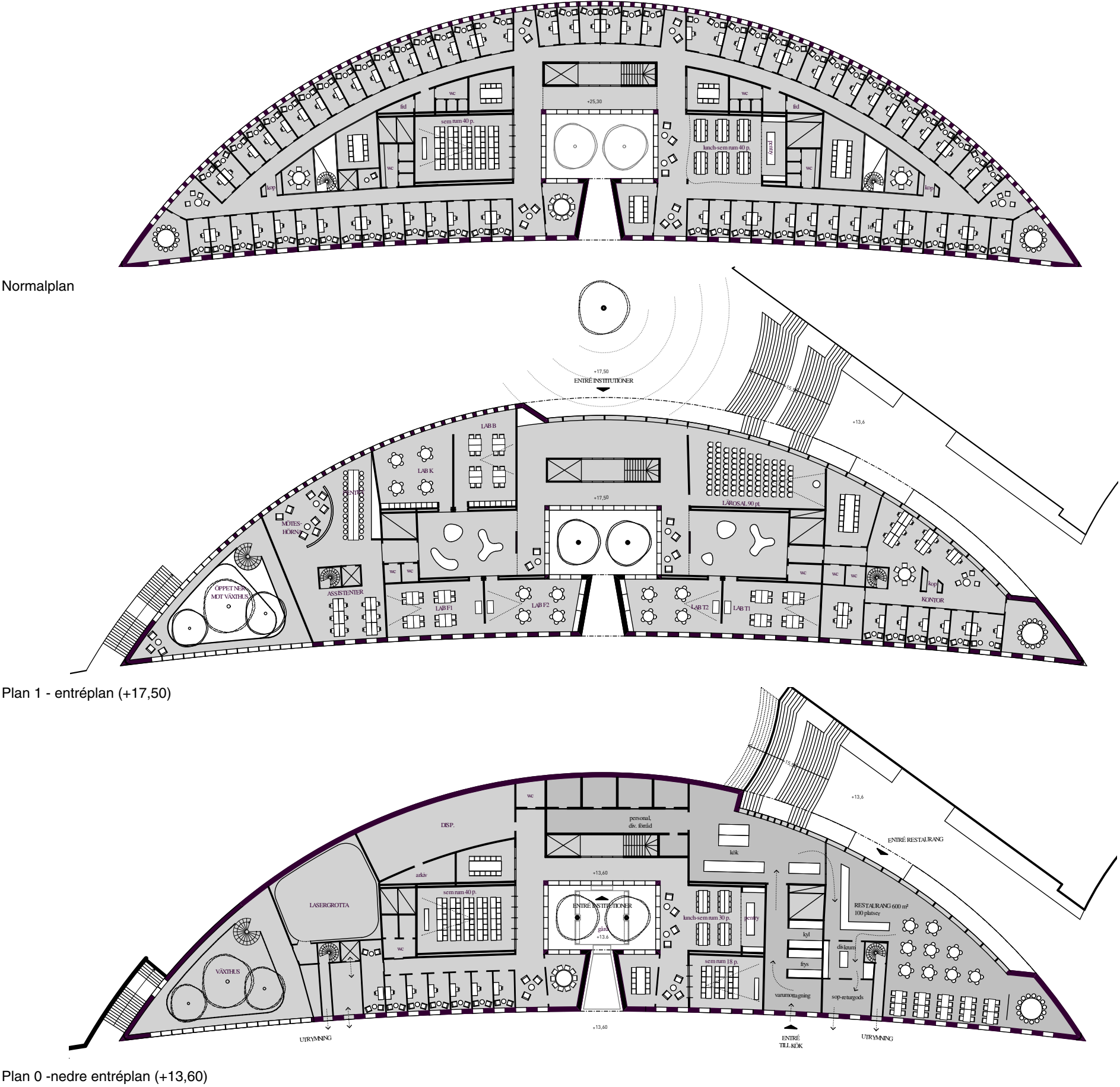
Kvarterets inre organisation består av kontorsrum längs fasaderna, med gemensamma funktioner som seminarierum, lunchrum, samt huvudtrapphuset runt gården. Syftet är att ge rätt förutsättningar för en kreativ och levande miljö, med gott om mötesplatser där forskare, gäster och studenter kan interagera på ett naturligt och framgångsrik sätt.

Kontakten mellan inne och ute sker genom flera genomtänkta siktlinjer genom byggnaden och med en strategisk placering av mötesrum och andra gemensamma utrymmen.

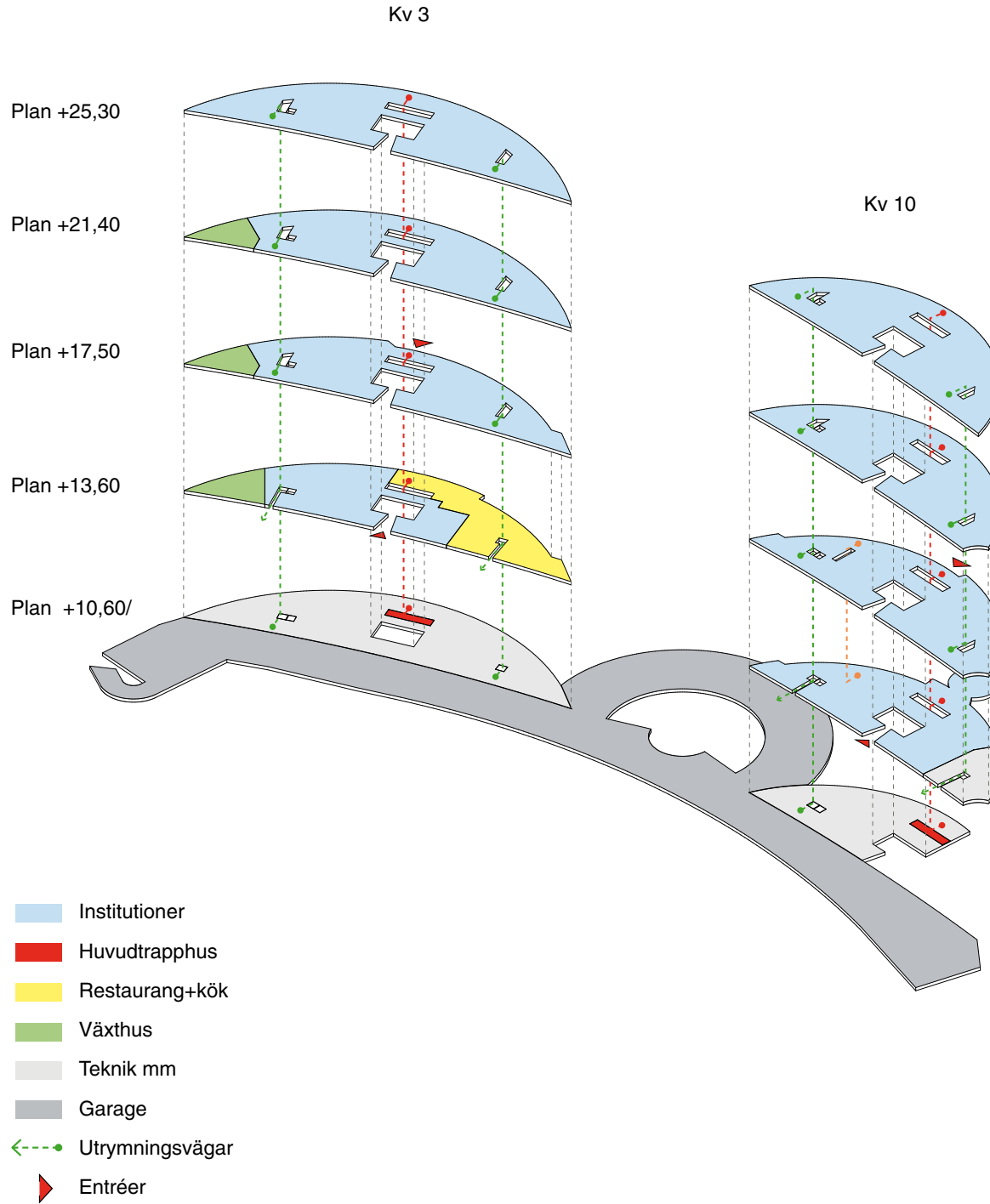
I spetsen av kvarter 3 mot väster, finns det möjlighet att uppföra in ett växthus i flera våningar. Växthuset blir det första som besökaren möter vid västra entrén till området längs Albanovägen. Växthuset kan fungera som ett grönt laboratorium för forskare och studenter på besök.

Restaurangen i kvarter 3 har in- och utlastning i direkt anslutning från gatan.

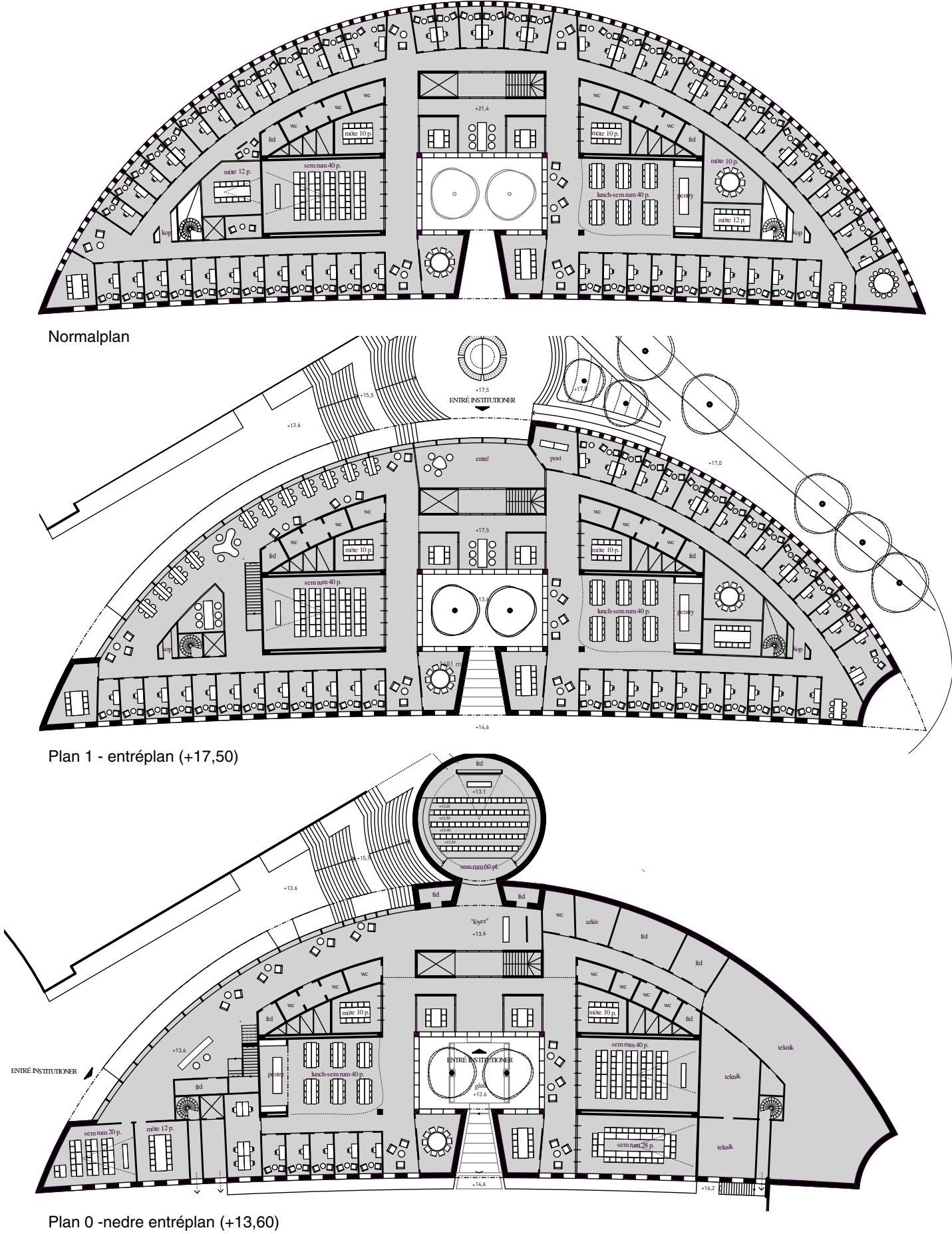
Under entréplatsen vid huvudentrén till kvarter 10, finns det ett cirkulär seminarierum med gradänger och möjlighet till överljus via lanternin. I våningen på plan +9,6 / +10,6 finns teknikrum, arkiv mm.



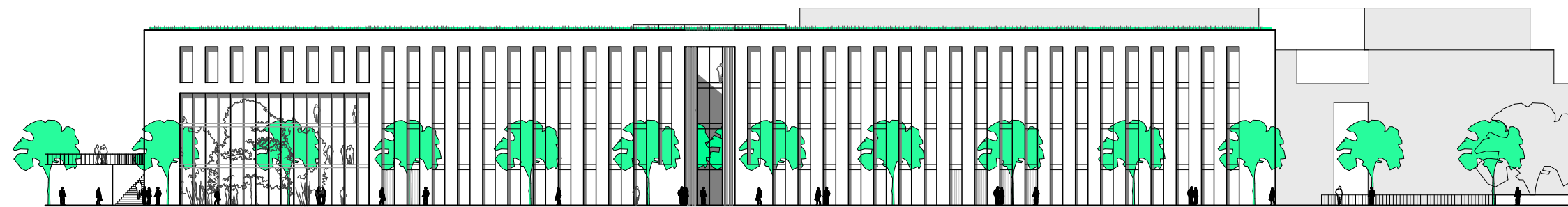
Kv 3 - Planer, skala 1:500



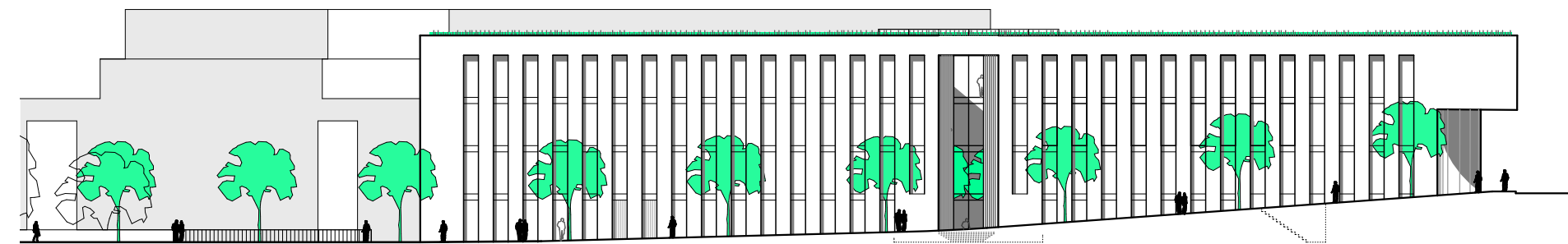
Kv 3 & 10: diagram



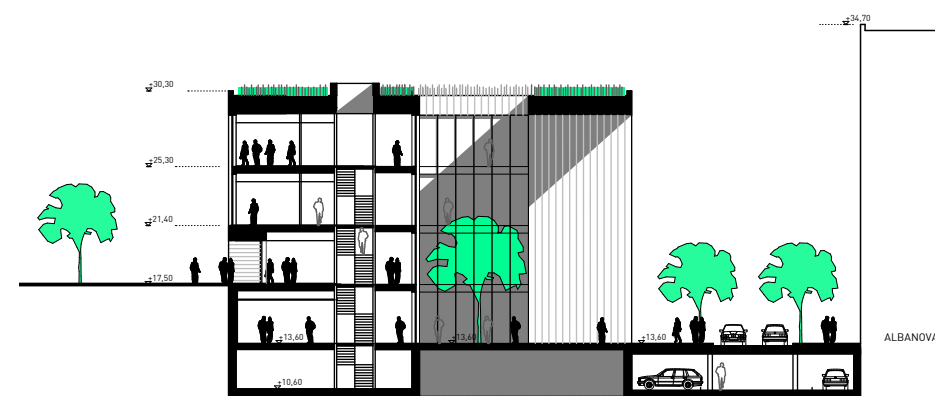
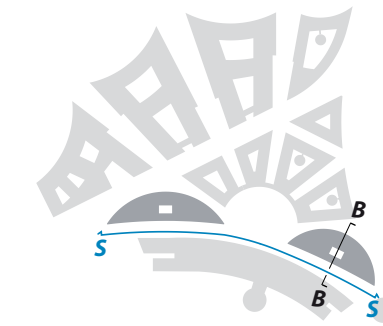
Kv 10 - Planer, skala 1:500



Kv 3: fasad mot söder, skala 1:500



Kv 10: fasad mot söder, skala 1:500



Kv 3: tvärsektion "a-a" genom gården



Fasader

Fasaderna mot Albanovägen mot Ruddammsvägen och mot Albanovaterrassen karaktäriseras av smala, regelbundna, vertikala öppningar, som utnyttjar och lyfter fram husets böjda form. Fasaderna mot söder har en lugnare karaktär med bredare öppningar. Fasaderna tillåter en hög grad av intern flexibilitet och generalitet, för en varierad disposition av kontorsrummen.

Det stringenta fasadgreppet, får generösa pauser i vid entrén, vid växthuset mot Albanovägen och mot Albanovaterassen.

Fasaderna kring gården är helt uppglasad för att få gott om ljus och visuell interaktion mellan de olika verksamheterna. Fasaderna och undertaket vid porten, som leder in i gården, är beklädd med träpaneler.



Kv 3 / kv 10: fasadutsnitt, skala 1:200

Garage

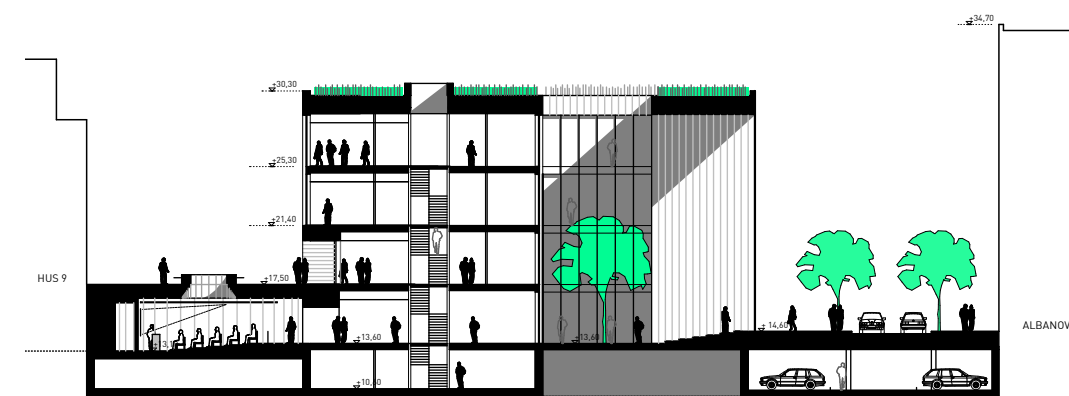
Under Albanovaterassen och under Hannes Alfvéns Väg finns möjlighet till ett garage, med in- och utfart vid den befintliga vändplanen, väster om AlbaNova. Garaget kan kopplas direkt till husen på plan +9,6/+10,6.

Fakta:

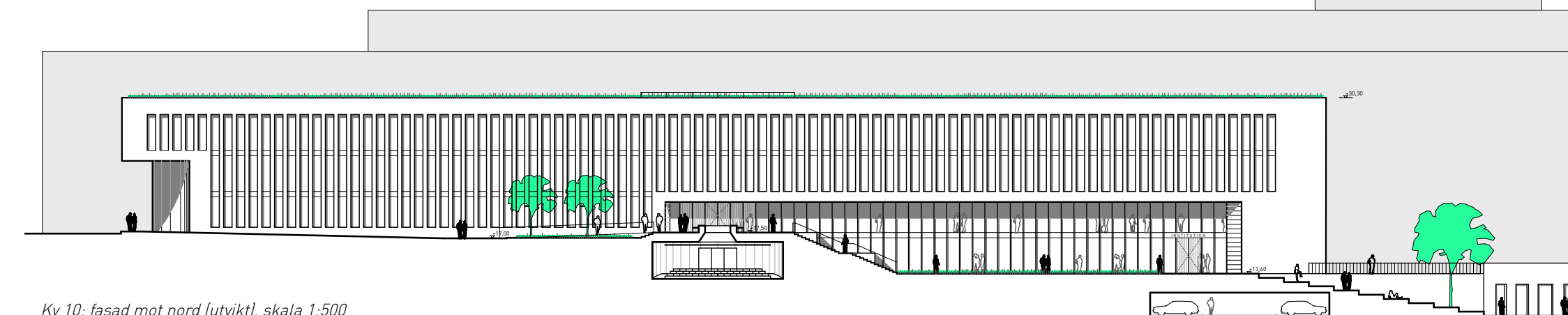
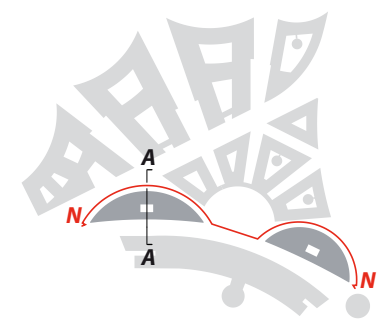
Kv 3
Ljus BTA: 6 970 kvm
Mörk bta: 2 260 kvm
BTA: 9 230 kvm

Kv 10
Ljus BTA: 6 470 kvm
Mörk bta: 1 600 kvm
BTA: 8 070 kvm

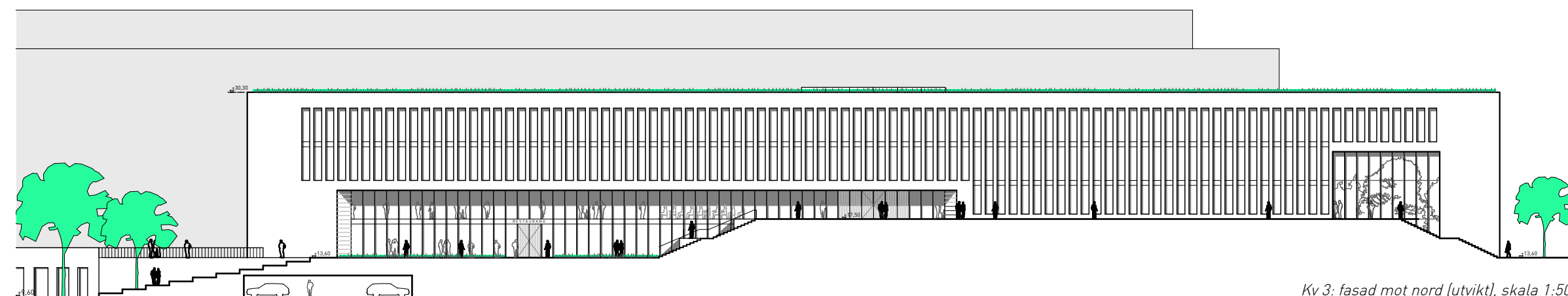
Garage (cirka 200 p-platser)
BTA: 6 350 kvm



Kv 10: tvärsektion "b-b" genom gården, skala 1:500



Kv 10: fasad mot nord (utvikt), skala 1:500

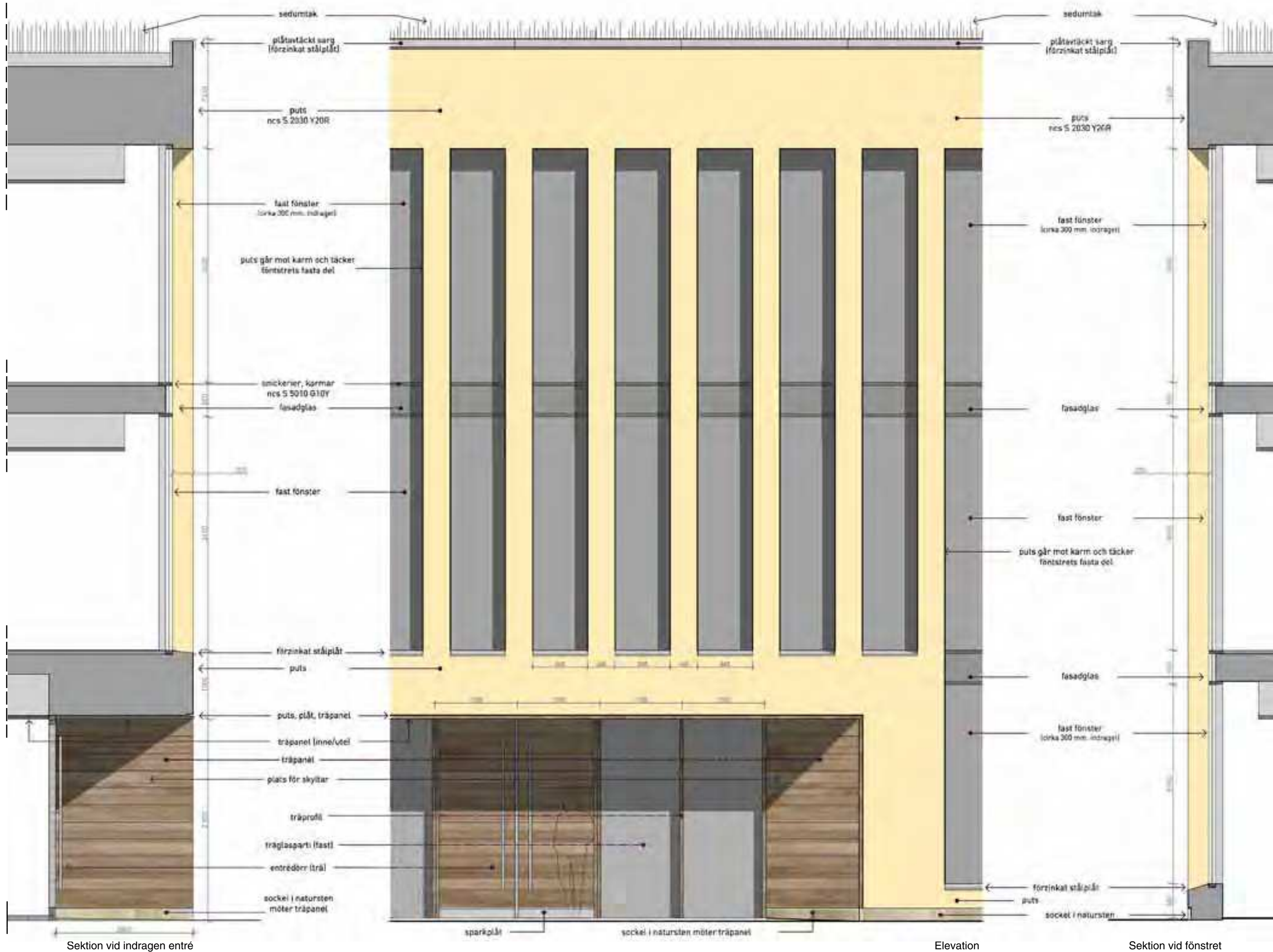


Kv 3: fasad mot nord (utvikt), skala 1:500



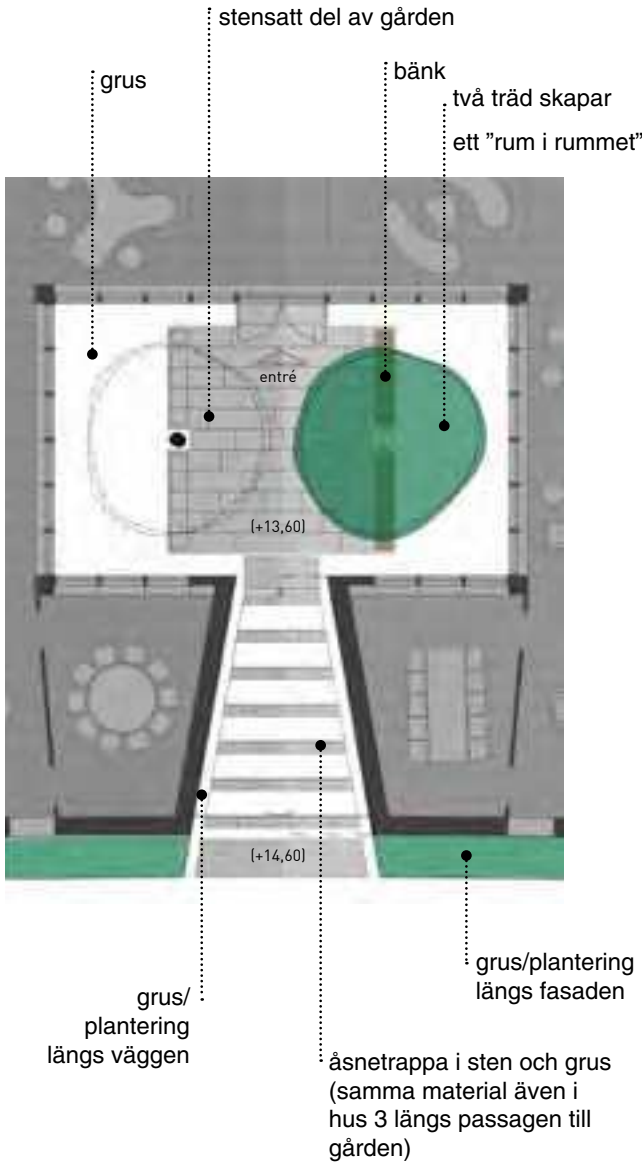
Till vänster:
Kv 3 från Albanovägen

Till höger:
Kv 3 & hus 10, Fasad mot nord,
detaljer, skala 1:50





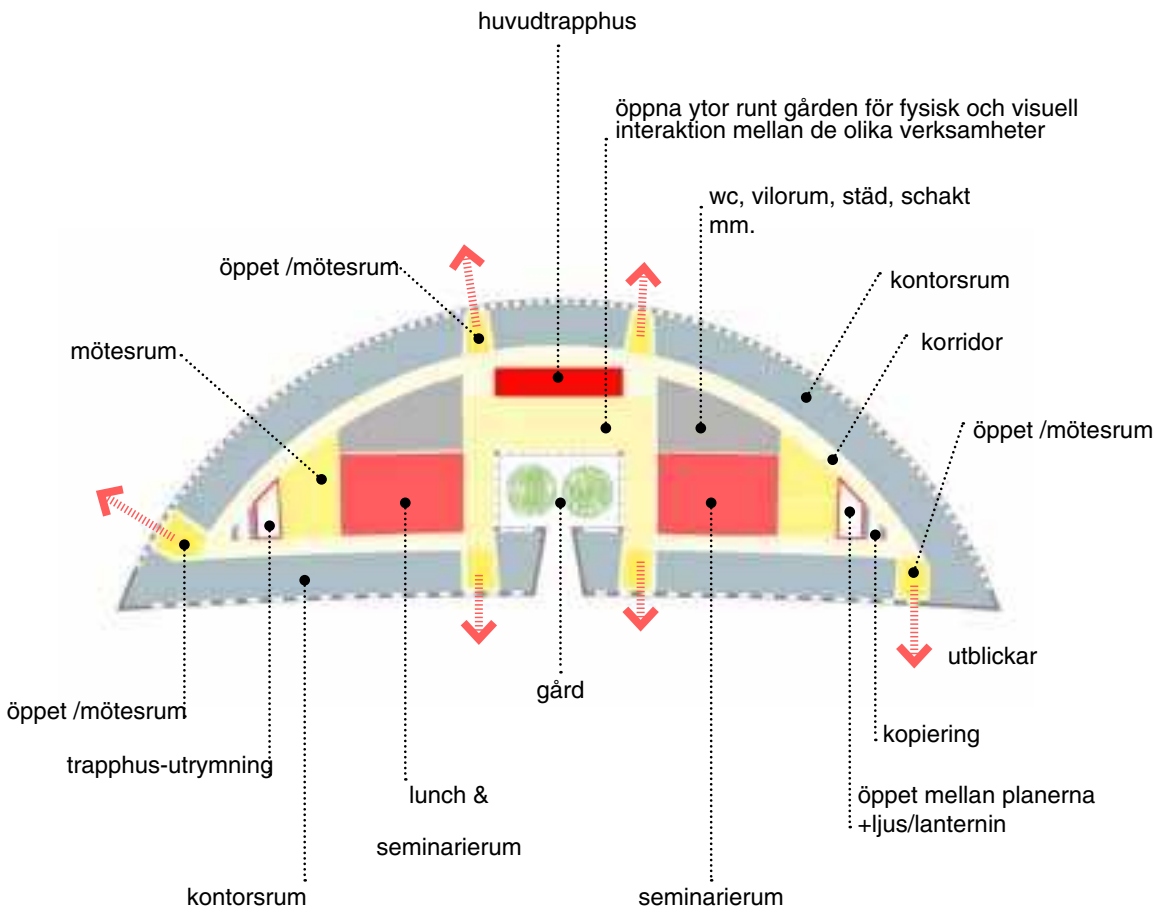
Kv 3 & 10: interiörbild. Visuell kontakt mellan de olika verksamheterna och utsikt mot gården. Kring gården samlas det gemensamma funktioner (seminarium, lunch-personalrum, samt huvudtrapphuset).



Hus 10 (hus 3), gårdsplan, skala 1:200



Kv 3 och 10: Vy från gården uppåt. Den högsta porten som leder in i gården har träpaneler i väggar och undertak.



Kv 3 och 10: Vy av gården med entré till institutionerna: Fasaden kring gården är helt uppglasat för att få gott om ljus och visuell interaktion mellan de olika verksamheterna. Gården karakteriseras av två träd på var sin sida med stengolv och bänkar. Trappan [kv 10] och passagen [kv 3] mot Hannes Alf-véns Väg ges samma gestaltning som gården.

Diagram av ett normalplan: