

KV 22

HÖGSKOLA

Byggherre: Akademiska Hus
Arkitekt: BSK Arkitekter AB



Kvarter 22, vy från entréplatsen mot Albanobacken

Kvarter 22 – entrébyggnad

Kvarter 22 ligger vid korsningen Roslagsvägen/Greta Arwidssons väg och markerar huvudentrén till södra Albano. Med den generösa entréplatsen i centrum fungerar byggnaden som entré varifrån man tar sig vidare in i området, antingen inomhus via byggnaden eller utomhus genom landskapet eller via Albanobron. Kvarteret är till stor del nedsänkt i marklandskapet och kopplar samman olika platser och nivåer såväl utvändigt som invändigt. Platsens många olika höjder och varie-

rande karaktär binds samman av byggnaden tillsammans med markbearbetningen. Den elliptiska entréplatsen höjer sig från Roslagsvägens nivå på +10,1 för att skapa ett mer sammanhängande rum avskilt från trafiken. Platsen stiger svagt uppåt mot Albanobrons början på +11,5, vilken sedan leder vidare mot kvarter 2 och 4. Ravinens nivå i Albanoparken, på +6,9, nås såväl inifrån byggnaden som genom parklandskapet.

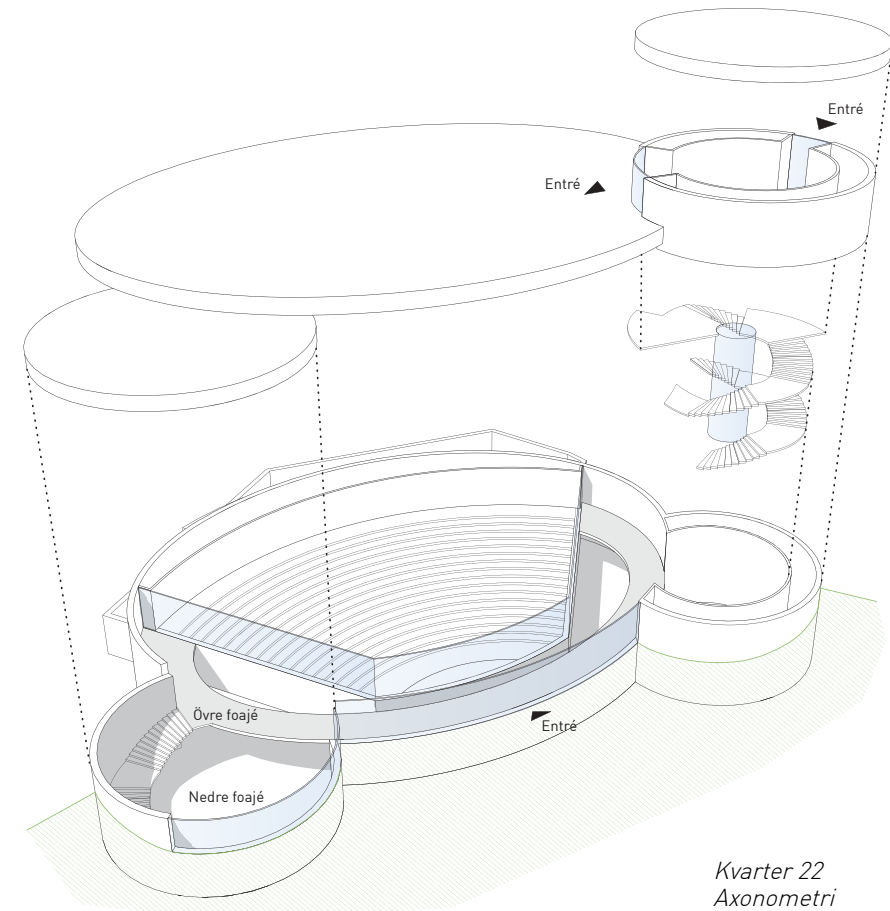
Byggnaden, vars huvudfunktion är en stor hörsal, består

av tre volymer i olika höjd – den elliptiska huvudvolymen som är direkt avläsbar i den centrala entréplatsen, samt två mindre cirkulära volymer där den högre innehåller entrén medan den lägre är en del av foajén. Byggnaden är förlagd till stor del under mark vilket gör att den har förhållandevis lite fasadyta. Entréplatsen, utgörs av taket till den elliptiska volymen och i denna nivå, plan 2, är det bara den höga entrévolymen som reser sig över marknivån. I Albanoparkens nivå, plan 1, av-

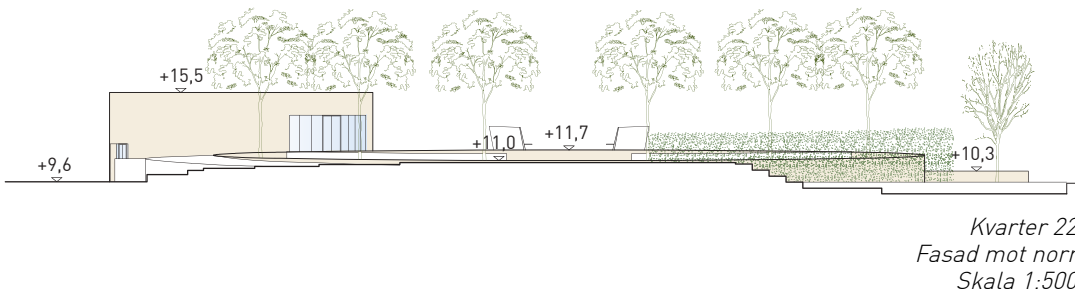
tecknar sig byggnaden med svängda glasfasader mot vattnet medan landskapet omsluter byggnadens övriga sidor vilket ger en tydlig riktning mot södra Albano. Plan 0 ligger helt under mark men upplevs trots detta som ljus och rymlig då det till största delen är ett dubbelhögt rum med överljus, vari hörsalen ligger som en fristående volym med foajéytor i två plan.



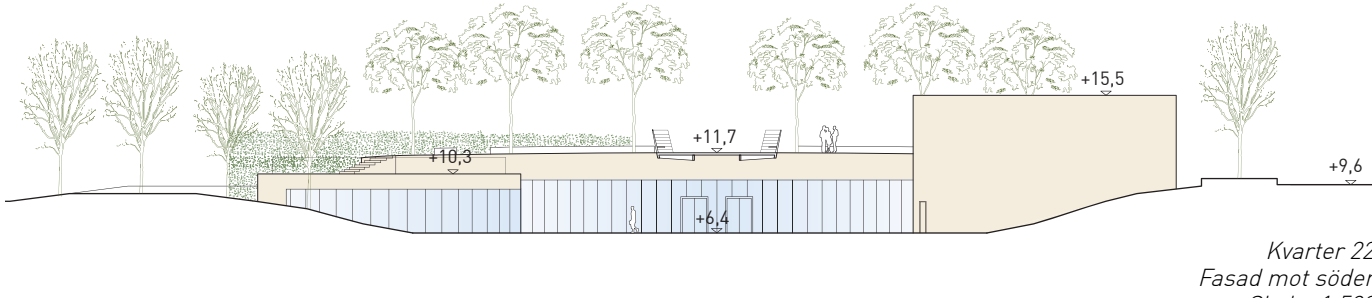
Södra Albano, Albanoparken från kv 2, mot kv 22 och Albanohöjden.



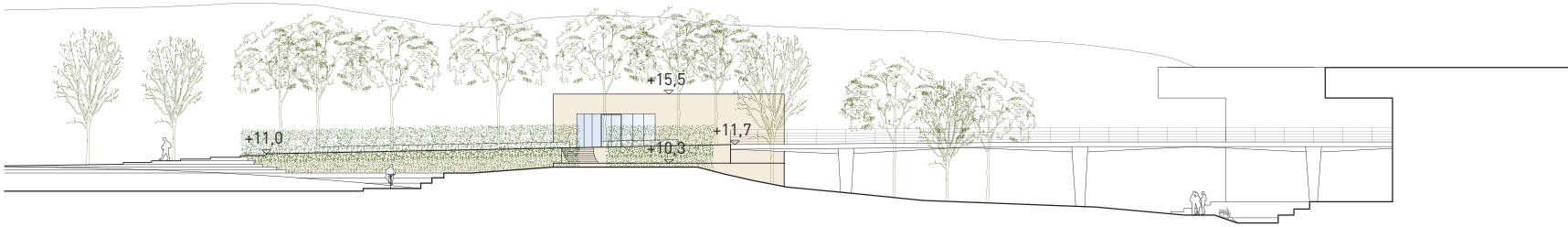
Kvarter 22
Axonometri



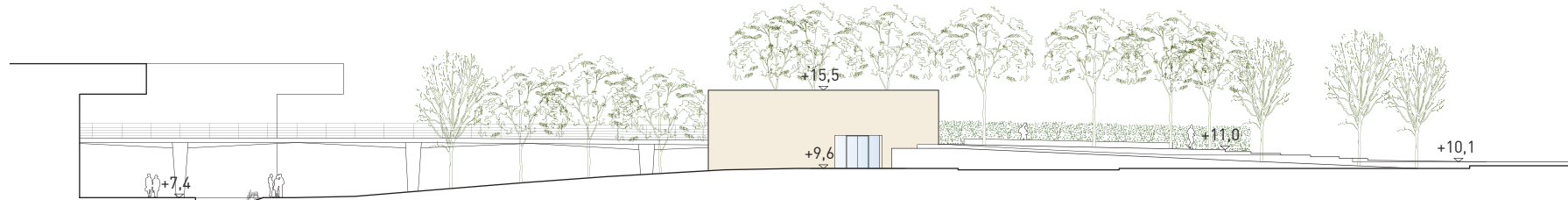
Kvarter 22
Fasad mot norr
Skala 1:500



Kvarter 22
Fasad mot söder
Skala 1:500



Kvarter 22
Fasad mot väster
Skala 1:500

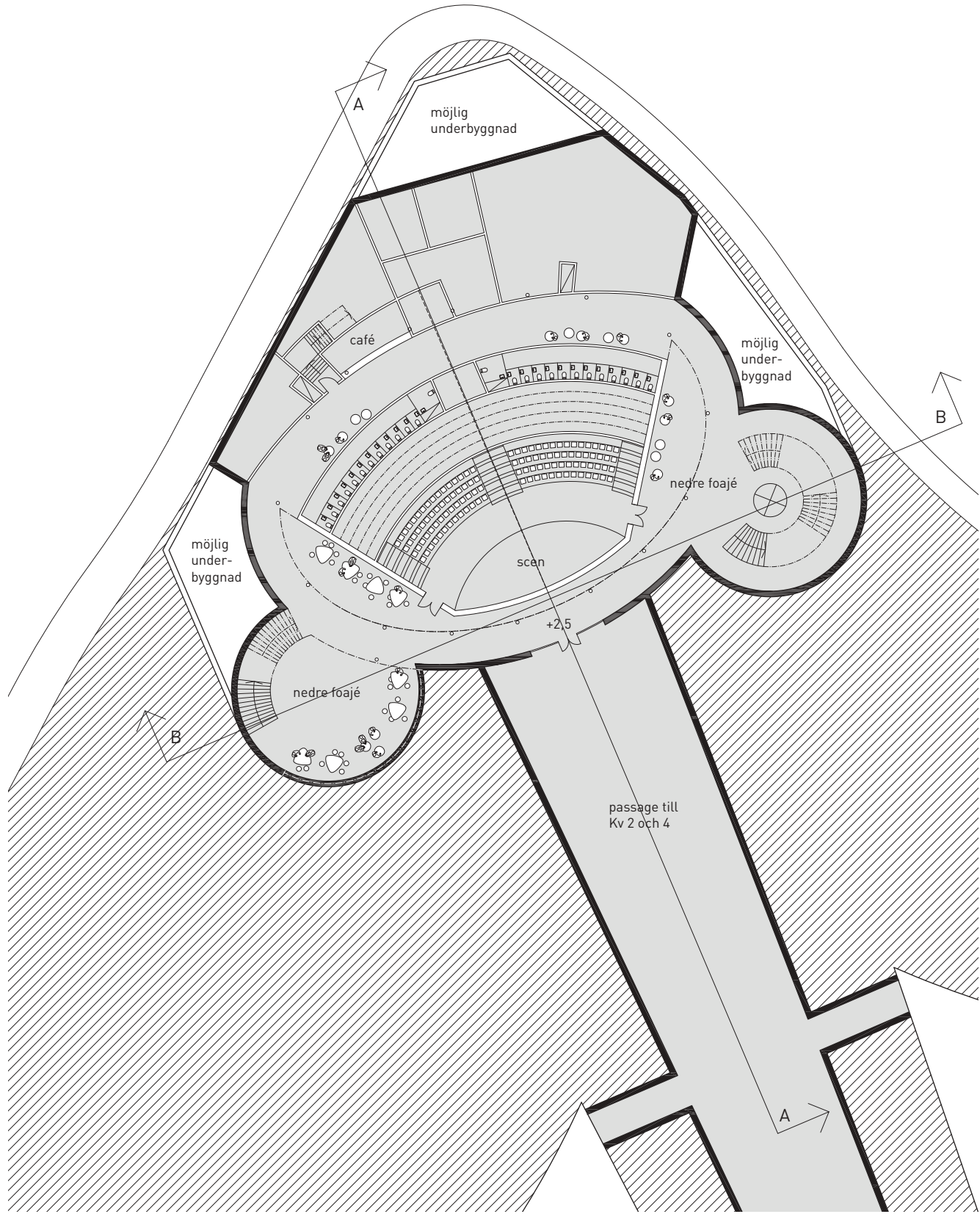


Kvarter 22
Fasad mot öster
Skala 1:500

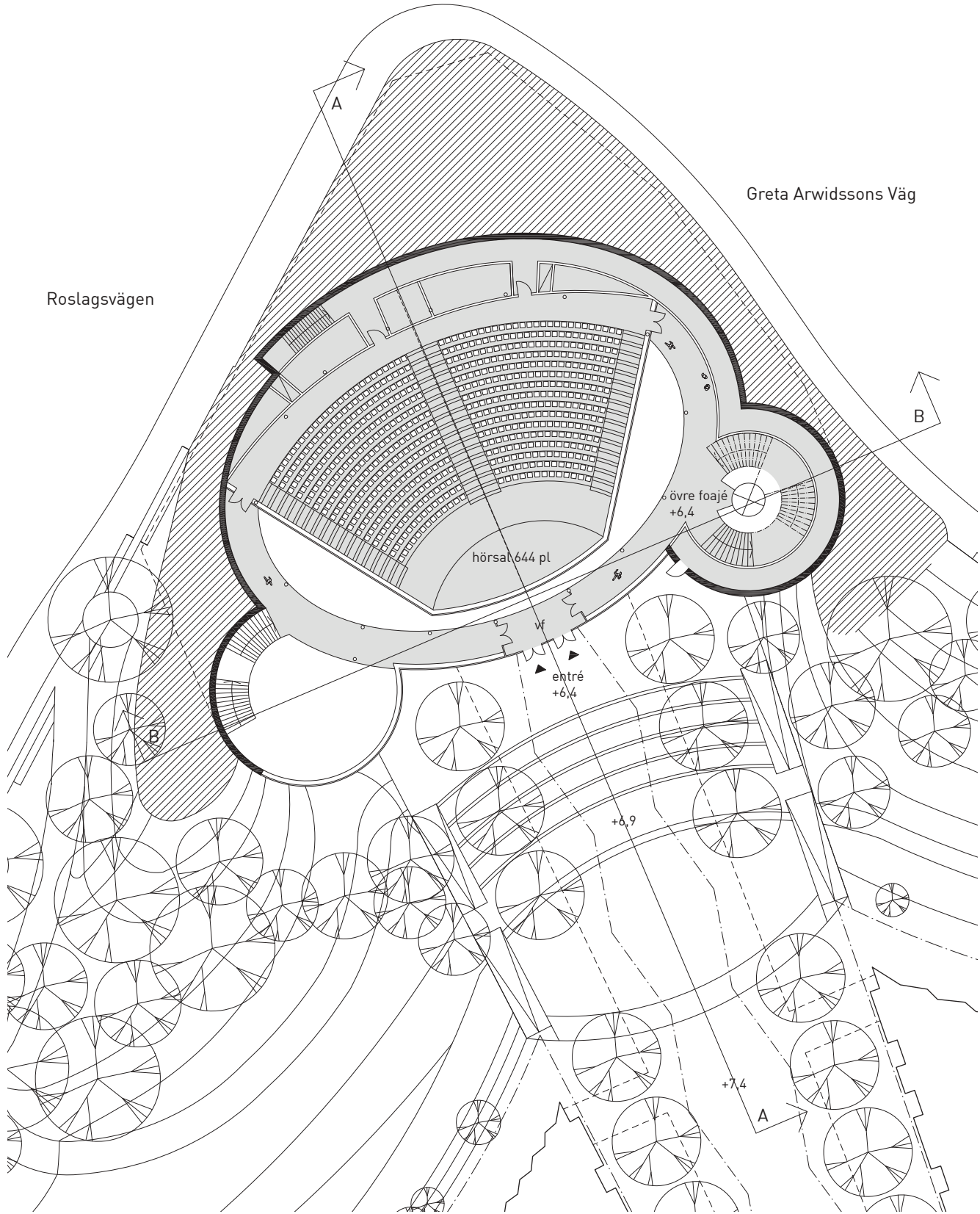
Entréer och flöden

Kvarter 22 har tre entréer i två huvudsakliga nivåer. De övre på plan 2 finns i den runda entrévolymen, den ena vetter mot entréplatsen på +11,3 medan den andra vänder sig mot Greta Arwidssons väg på +9,6. Den senare ligger i direkt anslutning till uppställningsplatser för bil och tillgodoser således effektiv inlastning samt fullgod tillgänglighet. Entrévolymen består av en yttre och en inre cylinder där trappa och hiss ligger inuti den inre, täta cylindern, dagsljusbelyst från ovan genom det glasade taket.

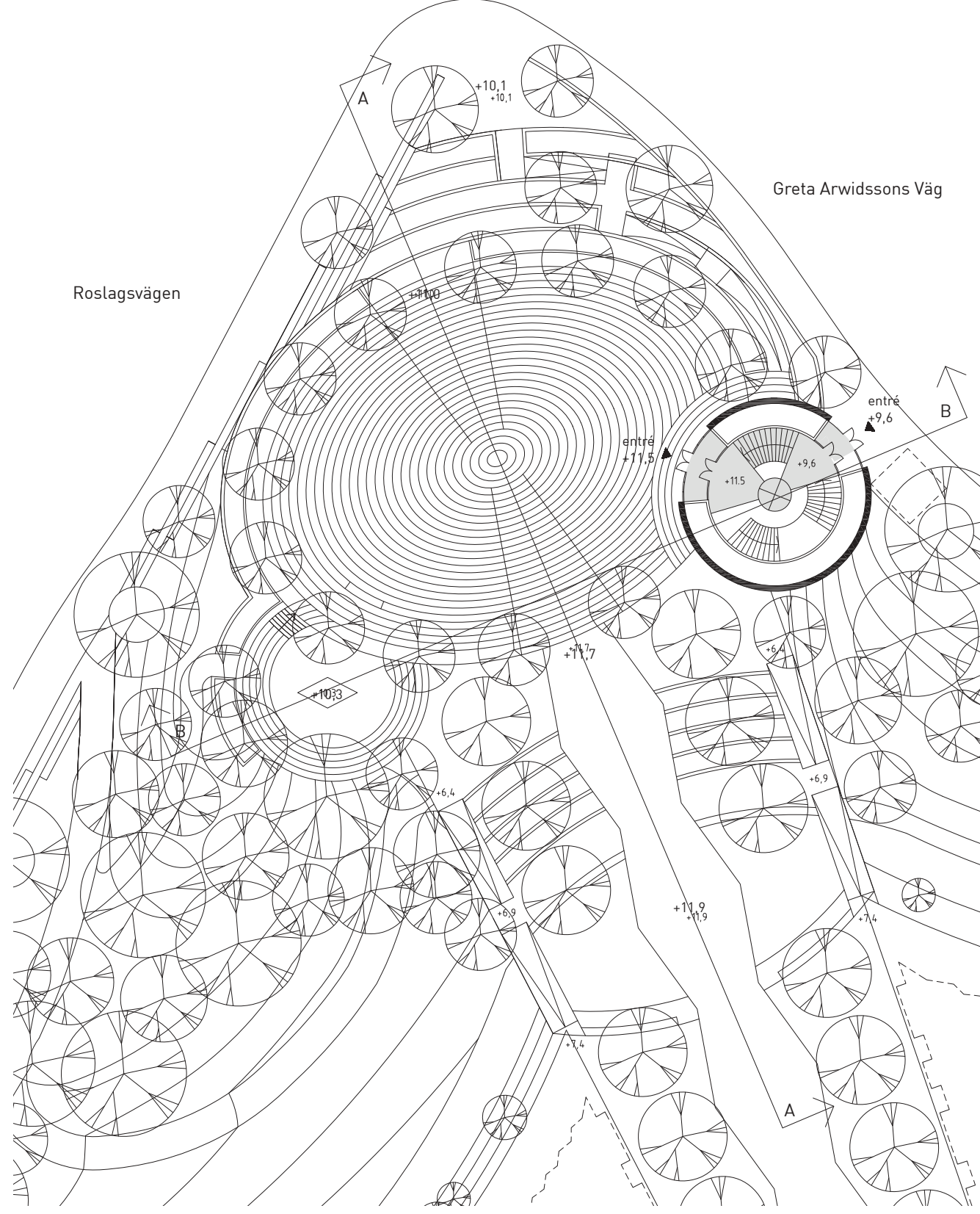
Besökare som kommer från den södra delen av området rör sig över vattnet i Albanoparken och via flacka trappor ned mot entrén på plan 1, centralt placerad under Albanobron. Rörelsen fortsätter på balkongen som löper längs med fasad med ett släpp mot den fristående hörsalsvolymen och fortsätter antingen direkt in i hörsalens övre nivå eller ned till den nedre foajén på plan 0 via trappor som finns i de båda cirkulära byggnadsvolymer. På plan 0 finns även en förbindelsegång som kopplar ihop kvarter 22 med kvarter 2 och 4 under mark.



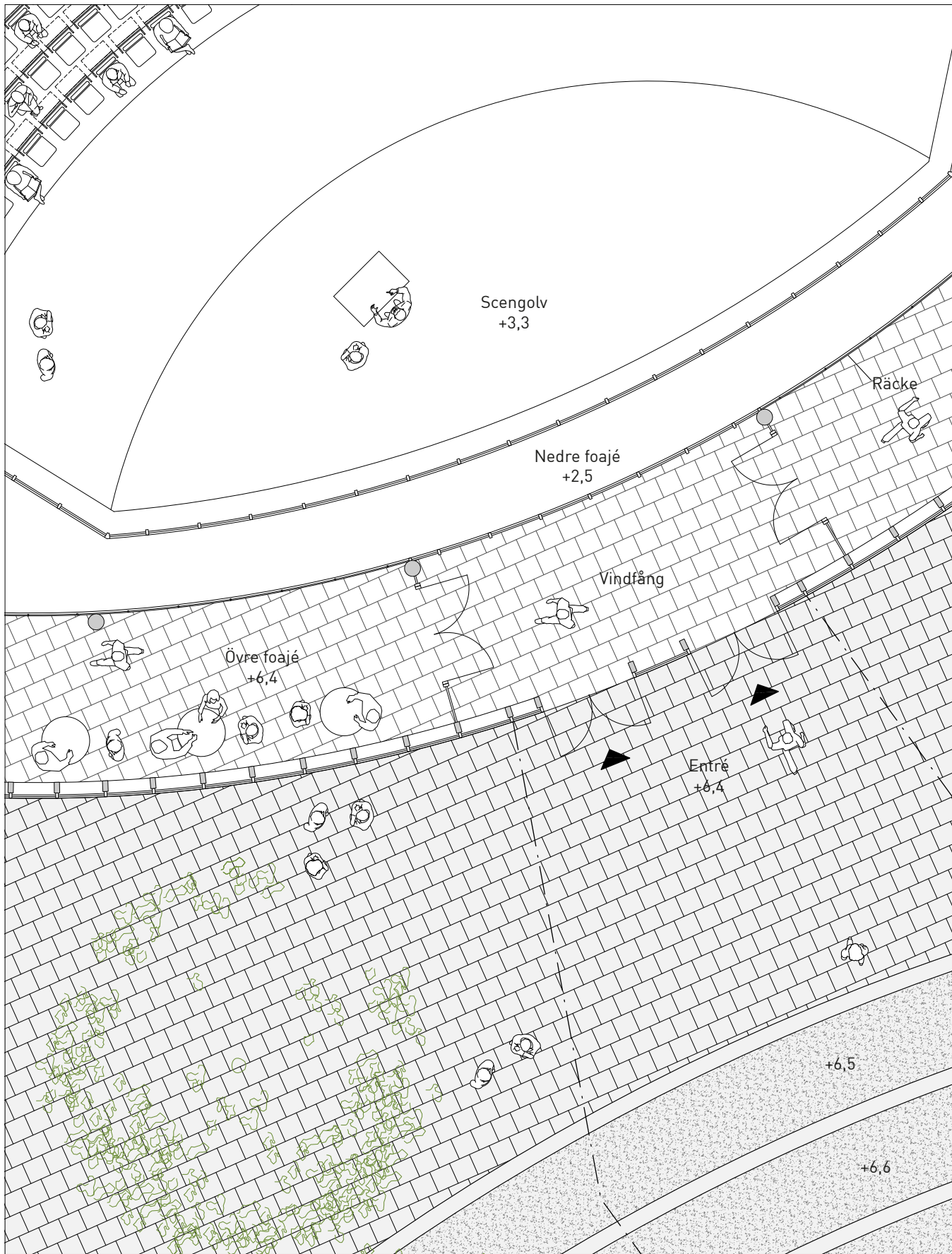
Kvarter 22
Plan 0, +2.5
Skala 1:500



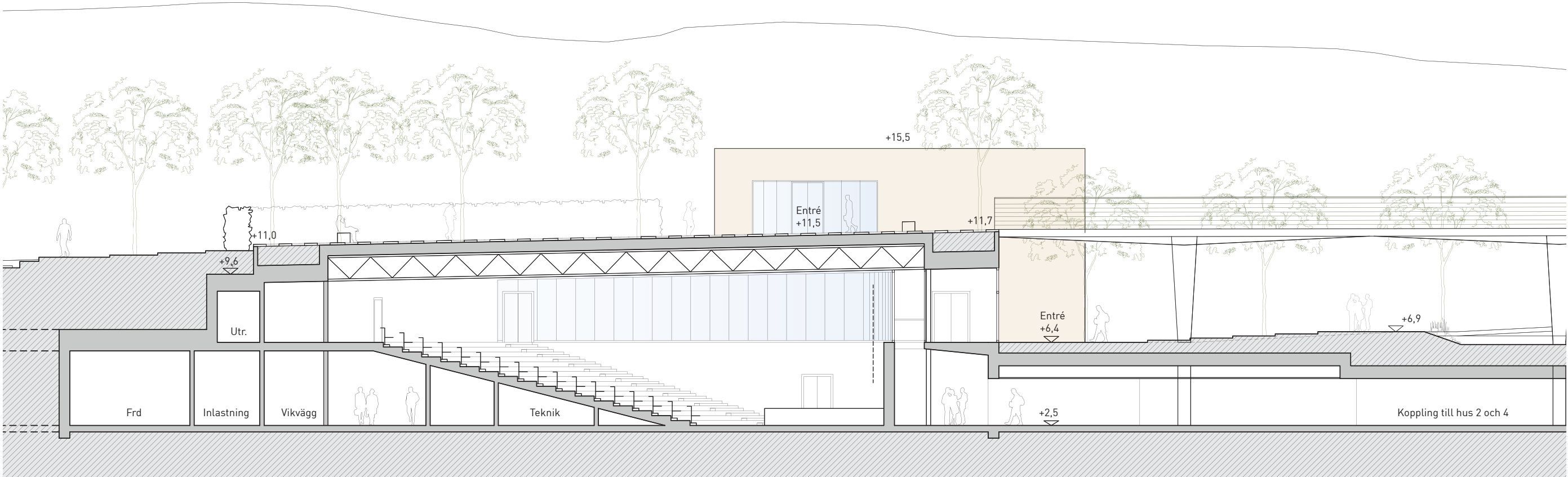
Kvarter 22
Plan 1, +6.4
Skala 1:500



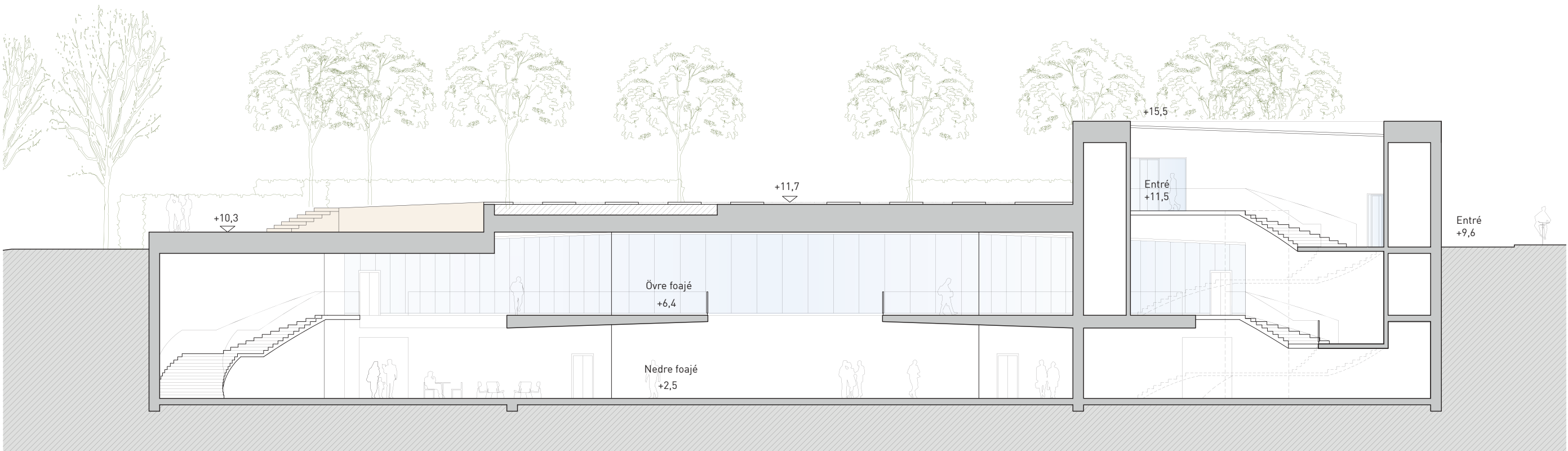
Kvarter 22
Plan 2, +11.3 / +9.6
Skala 1:500



Kvarter 22
Entré, plan 1, +6.4
Planutsnitt
Skala 1:100



Kvarter 22
Sektion A-A
Skala 1:200



Kvarter 22
Sektion B-B
Skala 1:200



Kvarter 22, vy från Greta Arwidssons Väg

Program och innehåll

Byggnadens huvudsakliga program är en hörsal med drygt 640 platser, delbar i två delar, med tillhörande funktioner och serviceytor. Hörsalen används av universitetet för föreläsningar och tentaskrivningar men kan också hyras ut för externt bruk för olika typer av event och föreläsningar.

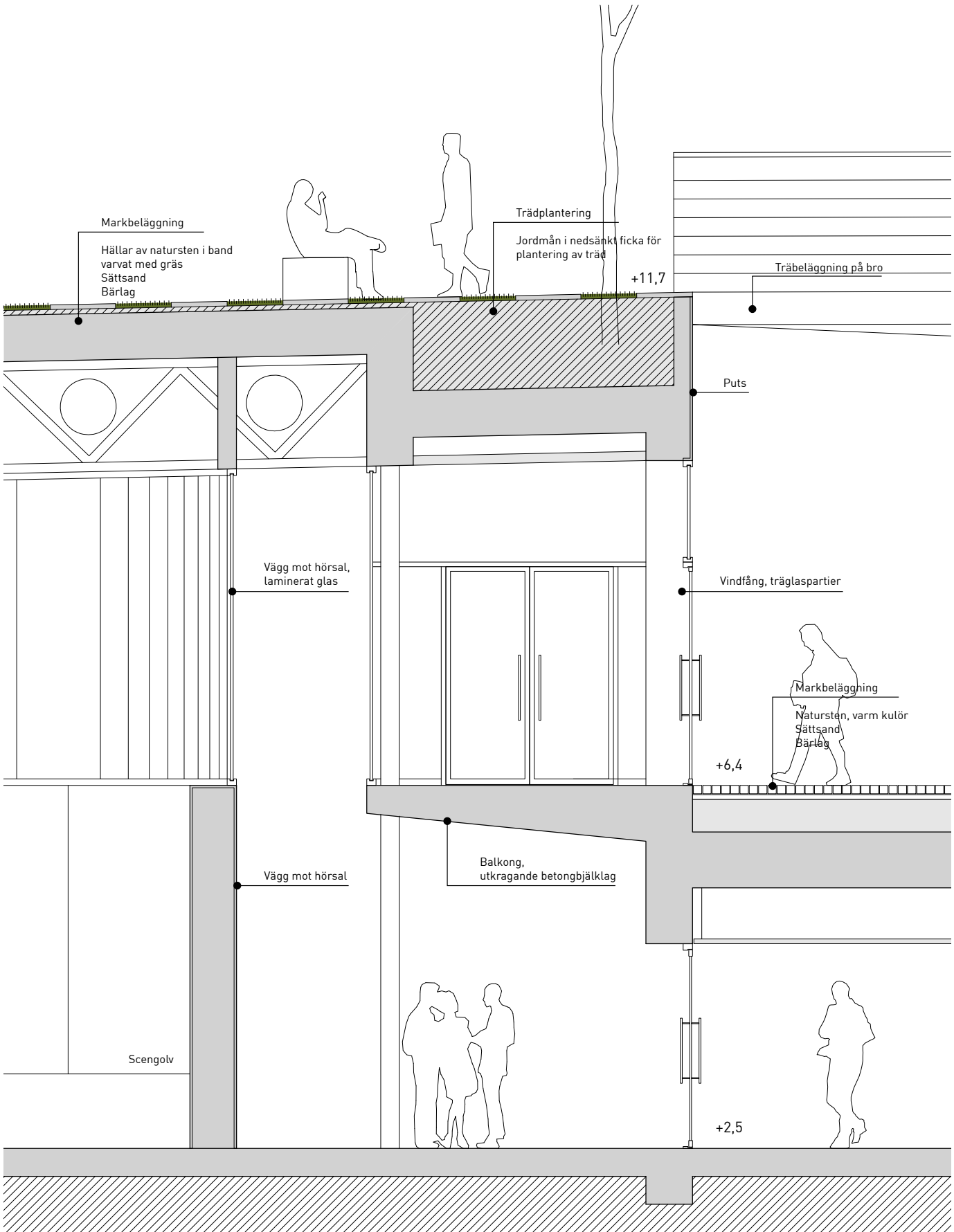
Plan 0 ligger helt under mark på +2,5 och är till stora delar ett dubbelhögt rum där hörsalen ligger som en fristående volym. Foajéytan löper runt om hörsalen och kan således nyttjas till olika funktioner. I bakkant av hörsalen rör man sig under gradängerna och här finns servicefunktioner som café och toaletter placerade. Från denna yta når man även övriga serviceytor som möjliggör att byggnaden kan fungera såväl internt som vid uthyrning såsom kök, garderob, förråd, verkstad och kontor.

Plan 1 ligger i Albanoparkens nivå på +6,4 och här når man hörsalens övre del via balkongen, den övre foajén. Hörsalens övre del är glasad för att erbjuda fri sikt ut mot parken men kan vid behov mörkläggas helt.

Plan 2 innehåller entrétrapphuset och nås från två nivåer, +11,3 mot entréplatsen och +9,6 mot Greta Arwidssons väg.

Fasadmaterial

Täta fasader ges en ljus puts och glasfasaderna utförs med snickerier i trä. Markbeläggningen på entréplatsen utförs i sten av yorkstone i varierande kulörer med ett varmt uttryck. Samma sten återkommer vid entrén i Albanoparkens nivå, närmare vattnet förekommer även inslag av grus. Landskapet med gräs, träd och annan vegetation ansluter till byggnaden på övriga sidor.



Kvarter 22
Detalj entré
Skala 1:50