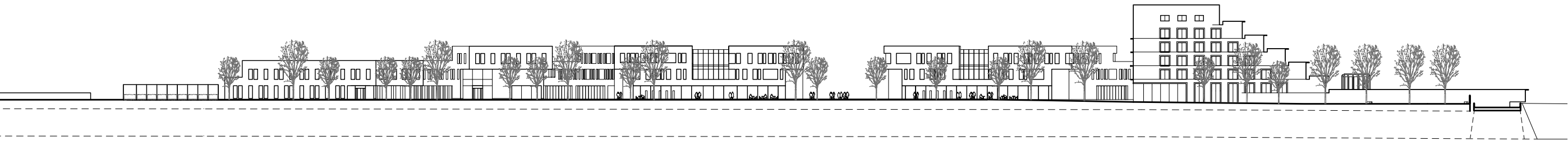


MARKBEHANDLING	64
Landskap	64
Vegetation	65
Markmaterial	67
Ekosystemtjänster	68
Dagvattenhantering	69
Albanobron–Albanoparken – Roslagsvägen	70
Entréplatsen, Albanobron	71
Roslagsvägen	72
Björnnäsplatsen	73
Gränder och gårdar	74
Albanovaterrassen	75
Takterrasser, ljusgårdar	77
Albanovägen	79
Norra Albano, ravinen – Ruddammsvägen	81

BROAR	84
Albanobron	84
Albanovägen – bro över Roslagsvägen och järnvägsbron	86

KVARTERSREDOVISNING SÖDRA ALBANO	88
Kv 2 och 4, högskola	89
Kv 22, högskola	109
Kv 1, högskola	117
Kv 3 och 10, högskola	129
Kv 6a, 6b, 8, 9, student- och forskarbostäder	141
Kv 7, student- och forskarbostäder	155
Kv 17, student- och forskarbostäder	161
Kv 5, student- och forskarbostäder	167

KVARTERSREDOVISNING NORRA ALBANO	174
Kv 11, student- och forskarbostäder	175
Kv 13, 14, 16, 23, student- och forskarbostäder	183
Kv 13, högskola samt student- och forskarbostäder	187
Kv 14, högskola samt student- och forskarbostäder	193
Kv 16, högskola	199
Kv 23, högskola	206



KV 2 OCH 4



HÖGSKOLA

Kvarter 2 och 4 – Kontext och idé

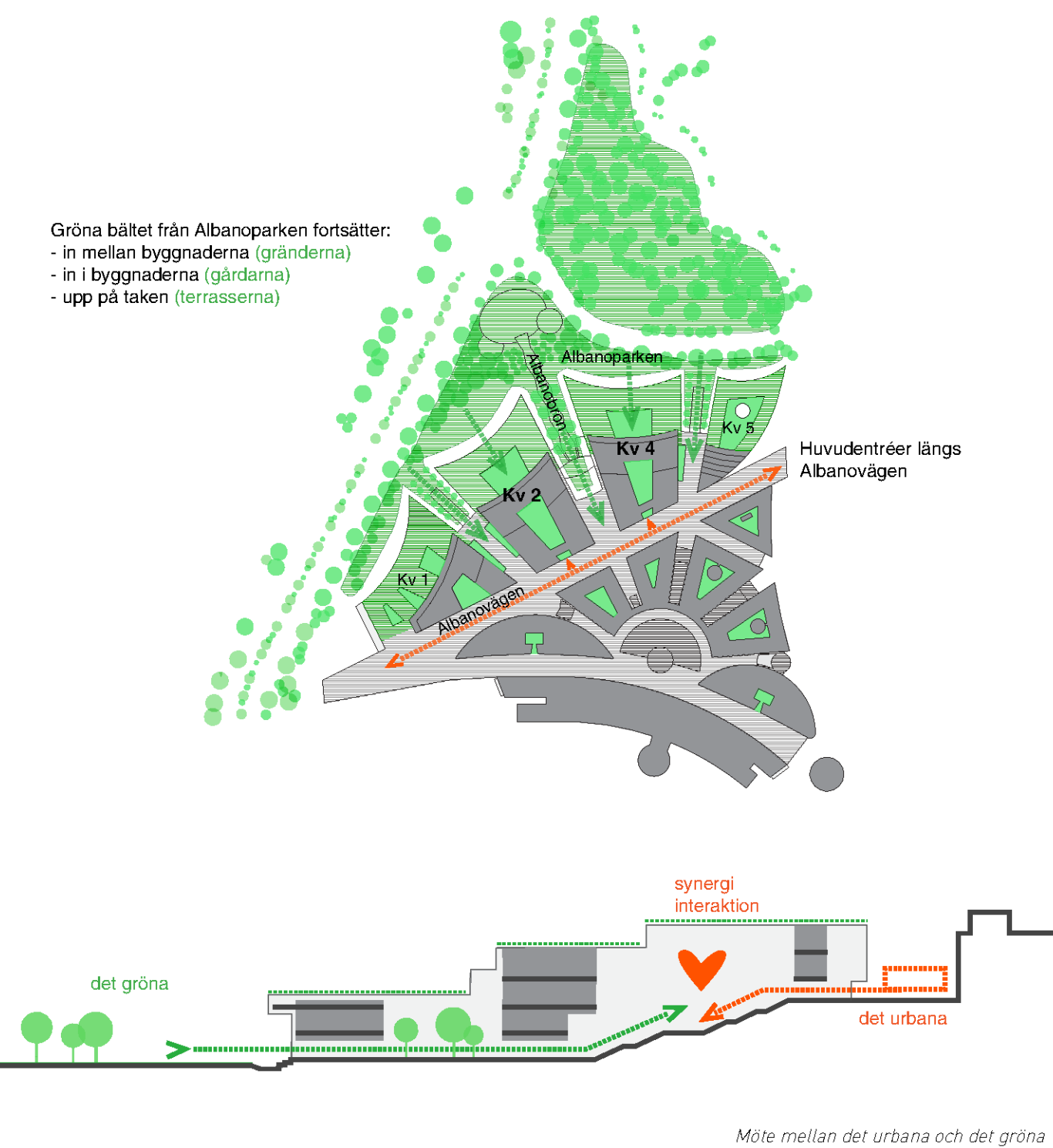
De två mittkvarteren, norr om Albanovägen - kvarter 2 och 4, är utformade som lätt kilformade byggnader, enligt den radiella helhetsplanen, som utgår ifrån Albanovatterrassen med sina strålformade siktlinjer. Byggnaderna är därmed smalast mot söder och öppnar sig mot norr. Byggnadsvolymerna följer tomtens lutning och trappar sig ner från Albanovägen mot Albanoparken och Kråftriket i norr. Byggnaderna är alltså placerade i ett souterängläge mellan Albanovägen, ovanpå Värtabanan, på nivå +17.5 och Albanoparken med dagvattenkanalen och dess vattenspegel på +7.4. Mot Albanovägen är byggnaderna i fem våningar varav de tre översta våningsplanen sticker upp över markplan. Nere mot Albanoparken fortsätter de två nedersta våningarna och ger därmed plats för stora gröna terrasser ovanpå, liksom fria siktlinjer mot det omgivande parklandskapet.

Besökare som kommer från Albanovägen, över Värtabanan, kan alltså fortsätta direkt ut på de stora gröna uppehållsterrasserna.

Takytorna förses med grönska, som sedum, gräs, buskvegetation och klängväxter på pergola, vilka tillsammans bildar ramar för inbjudande platser för samvaro och studier, samtidigt som de övre våningsplanen kan se ut över ett grönt taklandskap. De gröna taken fördröjer regnvatten och förbättrar byggnadens isolering och värmereglering över dygnet och årstiderna, samt ger goda förutsättningar för artarrikedom och spridningsvägar för djur och växter, vilket sammantaget starkt bidrar till att uppfylla projektets höga miljö- och energimål.

I stadsbilden framstår kvarteren med klara volymer som genom fasadens uppdelning och rytm, bryter ner skalan till mindre proportioner. Stora glasöppningar i fasaden ger en försmak på den levande universitetsmiljön innanför. De gemensamma och utåtriktade undervisningsfunktionerna är placerade på de tre nedersta våningsplanen, där öppna glasade fasader förstärker och levandegör kontakten mellan inne och ute. Fasaderna ut mot gränderna har utvändiga stående trälameller med växelviss glasade mellanzoner, för planteringar och/eller solavskärmning, där undervisningen innanför kräver extra ostördhet och ro. Sammantaget ger detta ett varierat och artikulerat fasaduttryck.

De översta våningsplanerna, som innehåller de flesta forskarkontoren, har putsade fasader med höga fönsterpartier, av varierad bredd. Materialen är samordnade med omkringliggande ny bebyggelse för att fungera väl i ett stadsmässigt sammanhang och med lokala variationer på material och träslag i fönsternicher, på profiler och taksprång mm.



Albanobron

Albanobron är områdets stora huvudentré i nord-sydlig riktning och ett samlande element mellan AlbaNova och Kråftriket. Den tar upp nivåskillnaden på tomten genom en generös trappa och en långsträckt, elegant bro mellan byggnaderna, varifrån man har visuell kontakt till de många öppna funktionerna och de stora undervisningslokalerna inne i kvarteren. Den stora trappan skall fungera som en mötesplats med inbjudande möjligheter för vistelse. På vardera sidan om Albanobron placeras sociala och viktiga akademiska mötesplatser, såsom universitetsbibliotek, bokhandel och café. Genom detta, blir den viktiga öppenheten och kontakten mellan ute och inne, förtydligad.

Albanobron fungerar även som ett tak för entréerna till de stora hörsalarna och de många undervisningsfunktionerna på det lägre markplanet. Den stora samlingsalen för 600 personer som är placerad i en delvis nedgrävd volym vid entréplatsen har en foajé i direkt kontakt med ravinen och dess vattenspegel. Under brons södra brofäste, mellan kvarter 2 och 4, ligger entrén till det "Sociala stråket" på plan 1, där de många övriga hörsalarna och undervisningsrummen ligger placerade. Det Sociala stråket fortsätter i öst-västlig riktning mellan byggnaderna och utgör därmed den invändiga förbindelsenerven mellan alla institutioner i kvarter 1, 2 och 4.

Entréer

Både kvarter 2 och 4, har sina huvudentréer mot Albanovägen. Kvarteren angörs via det genomgående sociala och gröna förbindelserummet, i form av ett atriumrum. Besökaren leds här in i de mest utåtriktade utbildningsfunktionerna som bibliotek, bokhandel, café och läsplatser mm.

Atriumrummet – det centrala rummet förbinder, med sin generösa trappa, entréerna på plan 1 och 3 med det sociala stråket, på tvärs mellan byggnaderna.

Sociala stråket

Från Albanovägen i gatuplan kan man via olika akademiska och sociala funktioner, som bibliotek, caféer, placerade mellan ingångsnivå och marknivå mot norr, komma ner till ett inre stråk – det Sociala stråket. Detta förbinder alla de olika institutionerna på norra sidan av Albanovägen och ger på så sätt god orienterbarhet och goda möjligheter till flexibel användning och samutnyttjande av lokalerna.

Atriumrummet

När man kommer in i entrén träder man in i det stora centrala atriumrummet som är byggnadens samlingsplats. Det är ett högt ljust rum, med taklanterniner och en grön gård ovanpå. Atriumrummet förbinder husets alla våningar och skapar mötesplatser och synergi, både inom institutionerna och på tvärs mellan kvarteren. Rummet är förbundet med den öppna gården i husets mitt. Detta ger en god kontakt till de gröna takterrasserna samt vidare till Albanohöjden, Albanoparken och Kråftriket.

Fakta	Kv 2 (inkl.M2)	Kv 4 (inkl.M2)
BTA ljus	12 369 m²	12 543 m²
BTA mörk	5 737 m²	2 936 m²
BTA totalt	18 106 m²	15 479 m²
LOA ljus	11 294 m²	11 366 m²
LOA mörk	5 425 m²	2 682 m²
LOA totalt	16 719 m²	14 048 m²
BTA totalt Kv 2, 4, M2, M4		33 585 m²

Funktioner

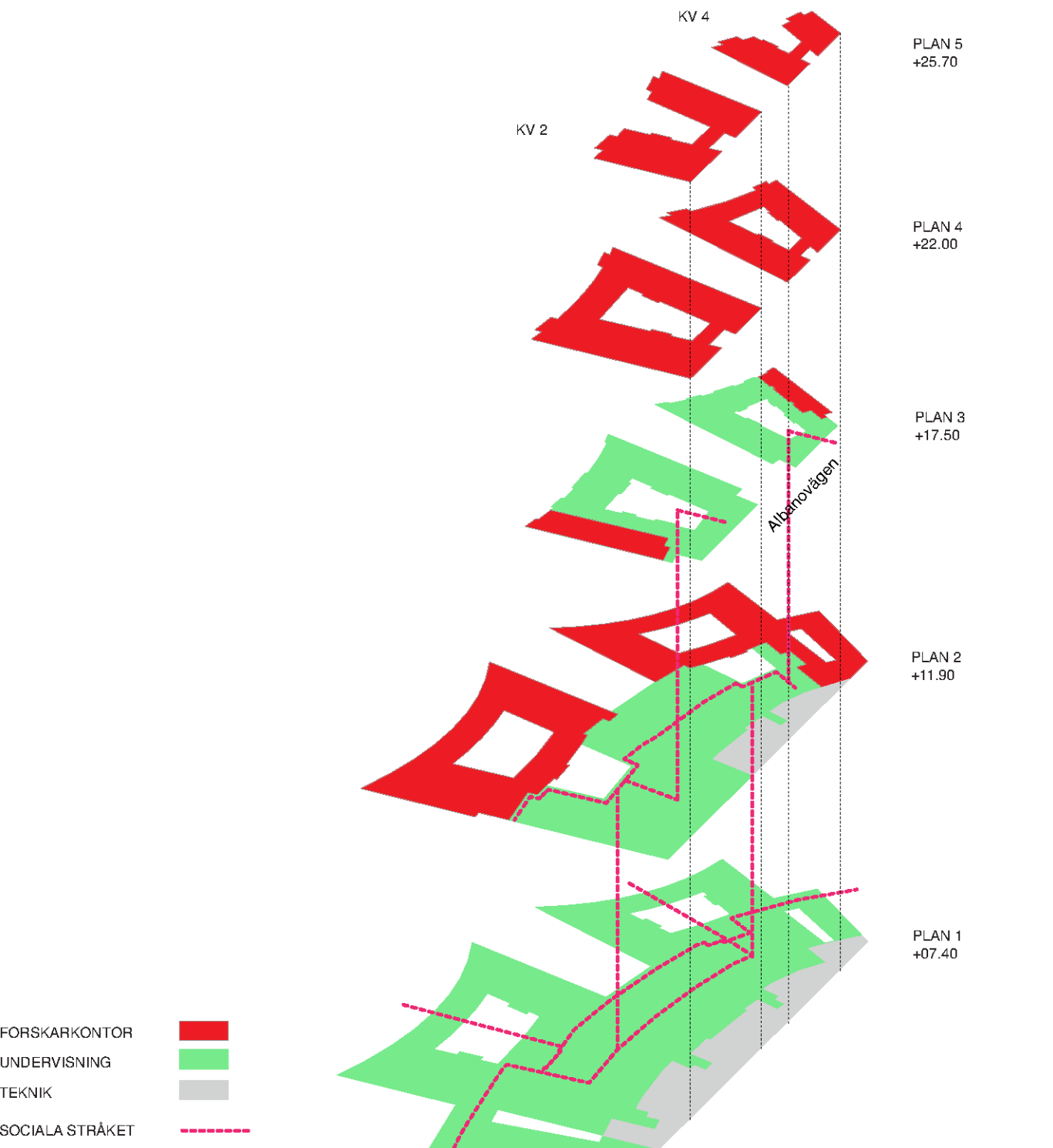
Universitetets lokaler består primärt av undervisningsrum i olika storlekar och uppehållsytor för studenter samt kontorsrum och personalutrymmen. De olika institutionerna skall kunna fungera separat, men har även möjlighet att kopplas samman via de gemensamma utrymmena: det centrala rummet och det sociala stråket.

Organisationen omkring det centrala rummet tillgodoser de olika institutionernas samlingsytor som pausrum, mötes- och seminarierum och dialogzoner. De kan öppna sig in mot varandra, tvärs över det centrala rummet och samtidigt ha kontakt med samlingsytorna i de två nedersta våningarna, där de stora undervisningsrummen och hörsalarna är placerade.

Individuella studieplatser, läsplatser samt zoner för grupparbeten och grupprum, är medvetet placerade längs kommunikationsstråk och öppna undervisningsytor, dels för att uppfylla det stora behovet och inte minst för att befolka de viktiga stråken och därmed i största möjliga utsträckning kunna undgå onödigt långa, smala och "döda" korridorer.

Som utgångspunkt kan mindre kontorsrum placeras längs ytterfasaderna och runt ljusgårdarna så att gemensamhetsfunktionerna kan samlas i husens centrala delar. Här finns forskar- och personalkontor samt mindre undervisningsrum. De är placerade runt de interna gröna ljusgårdarna. Miljön för lärande är inte begränsad till den traditionella lärosalen, grupprummet, labbet eller hörsalen, och det moderna universitetet måste därför fyllas med öppna studieplatser, platser för dialog och "brainstorm" som inbjuder till informella möten och synergi.

På plan 1 närmast Värtabanan finns faciliteter för gods- och sophantering placerat med stora varuhissar upp i byggnaderna. Här finns även teknikutrymmen placerade.





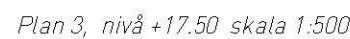
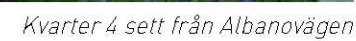
Kvarter 2 och 4 från Albanobron.



Kvarter 2 och 4 under Albanobron.



Plan 1, nivå +7.40 skala 1:500





Kvarter 2 och Kräftriket, sett på väg ner för Albanobron



Plan 4, nivå +22.60 skala 1:500



Fasad kv 2 och 4, mot söder och Albanovägen, 1:500



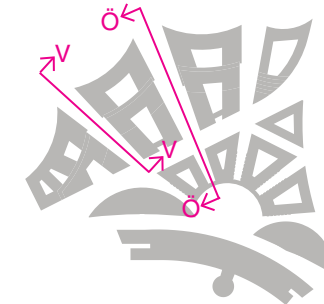
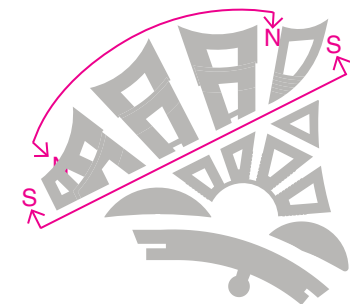
Fasad kv 2, mot öst och Albanobron, 1:500



Fasad kv 2 och 4, mot norr och Albanoparken 1:500

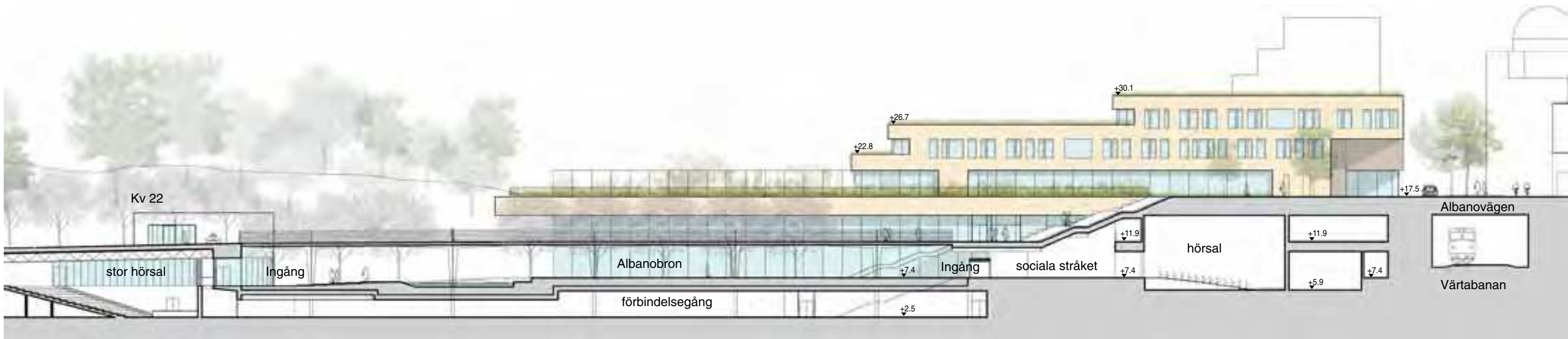


Fasad kv 2, mot väst och gränd vid kv 1, 1:500

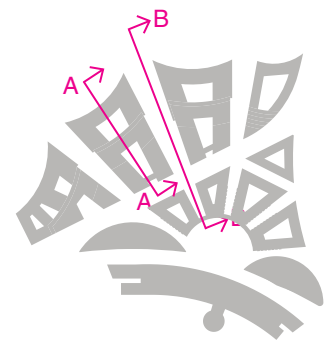




Sektion A-A, genom kv 2, 1:500



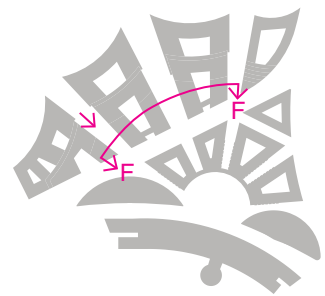
Sektion B-B, i albanobron genom kv 2 och kv22, mot kv 4, 1:500



Kv 4 med den facetterade glasfasaden mot ravin och Albanoparken.



Sektion F-F genom atriumrum i kv 2 och 4, 1:500

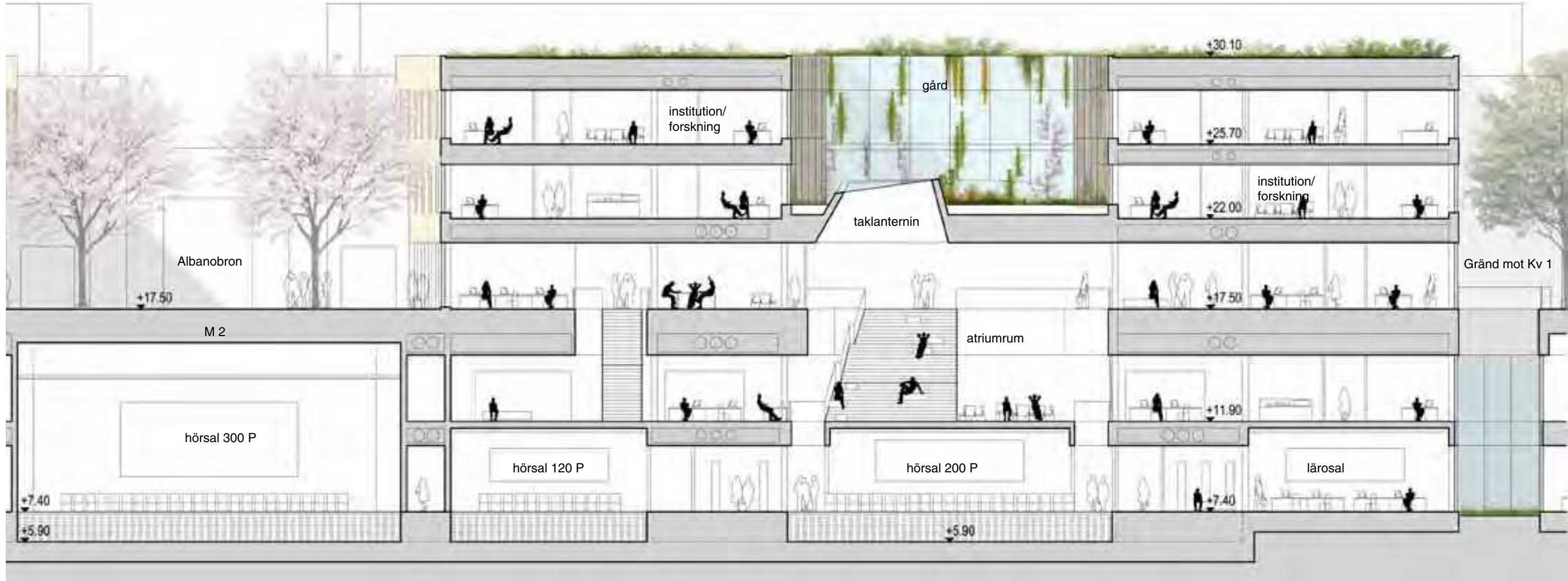




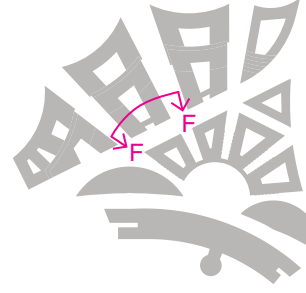
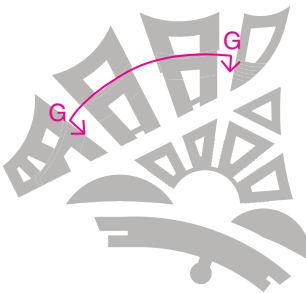
Kvarter 2, utblick från den stora gröna takterrassen.



Sektion G-G genom utegård i kv 2 och 4, 1:500

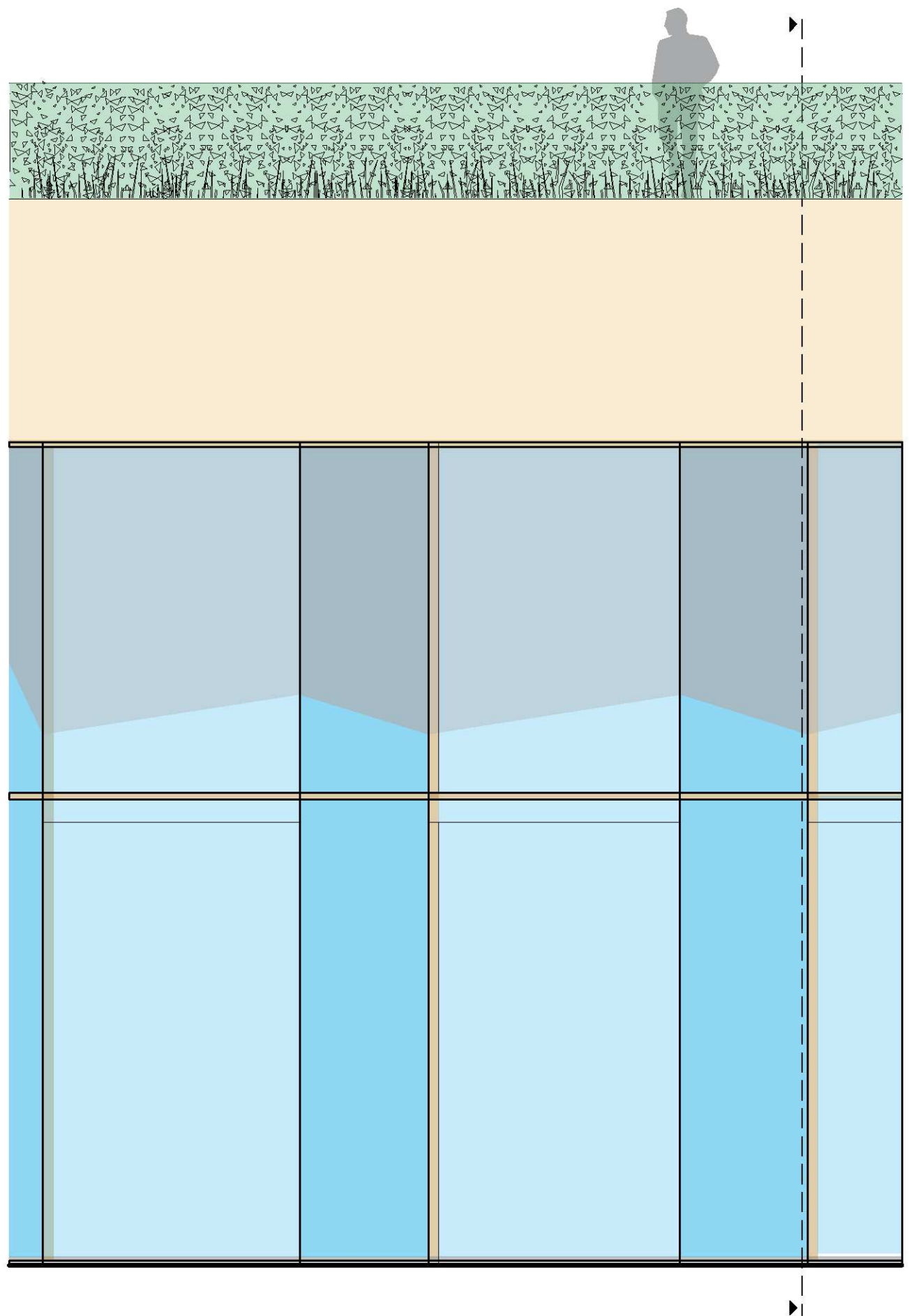


Sektion F-F genom atriumrum i kv 2, 1:200

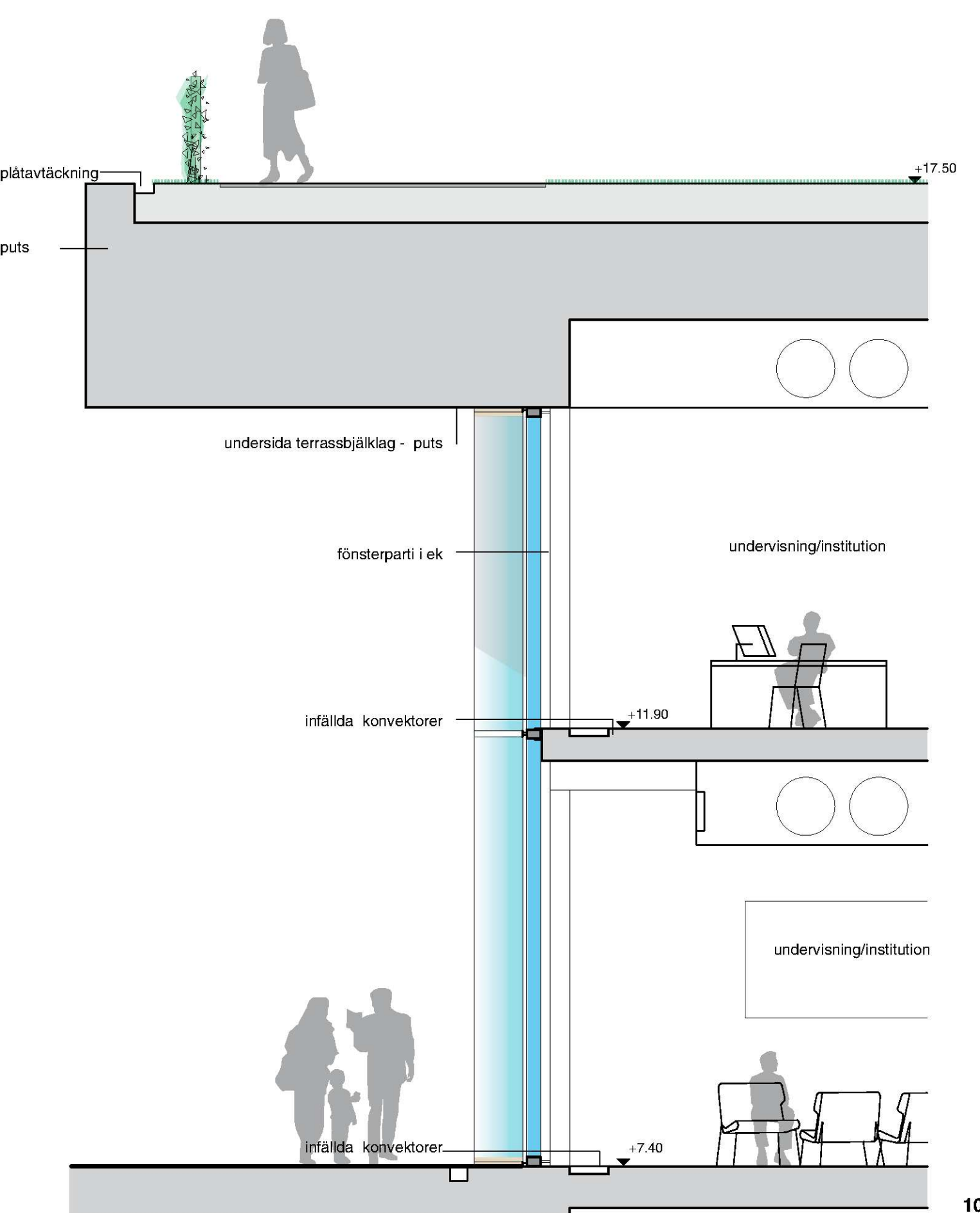




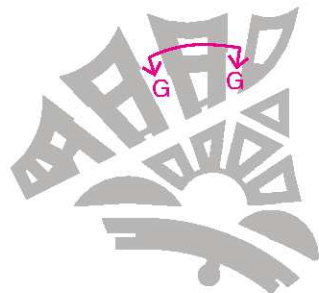
Sektion G-G genom utegård i kv 4, 1:200

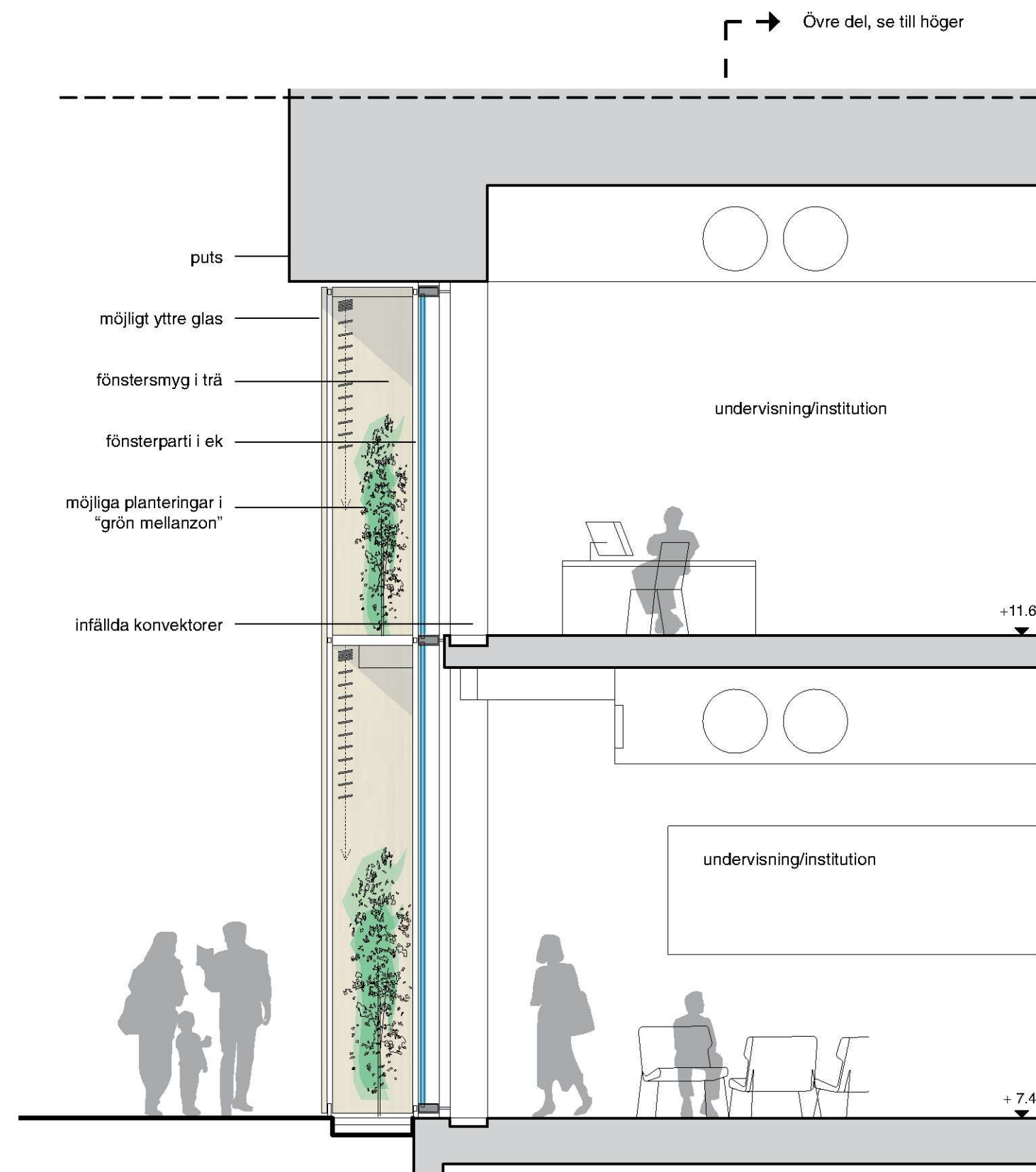


Utsnitt av fasad mot ravinen, 1:50

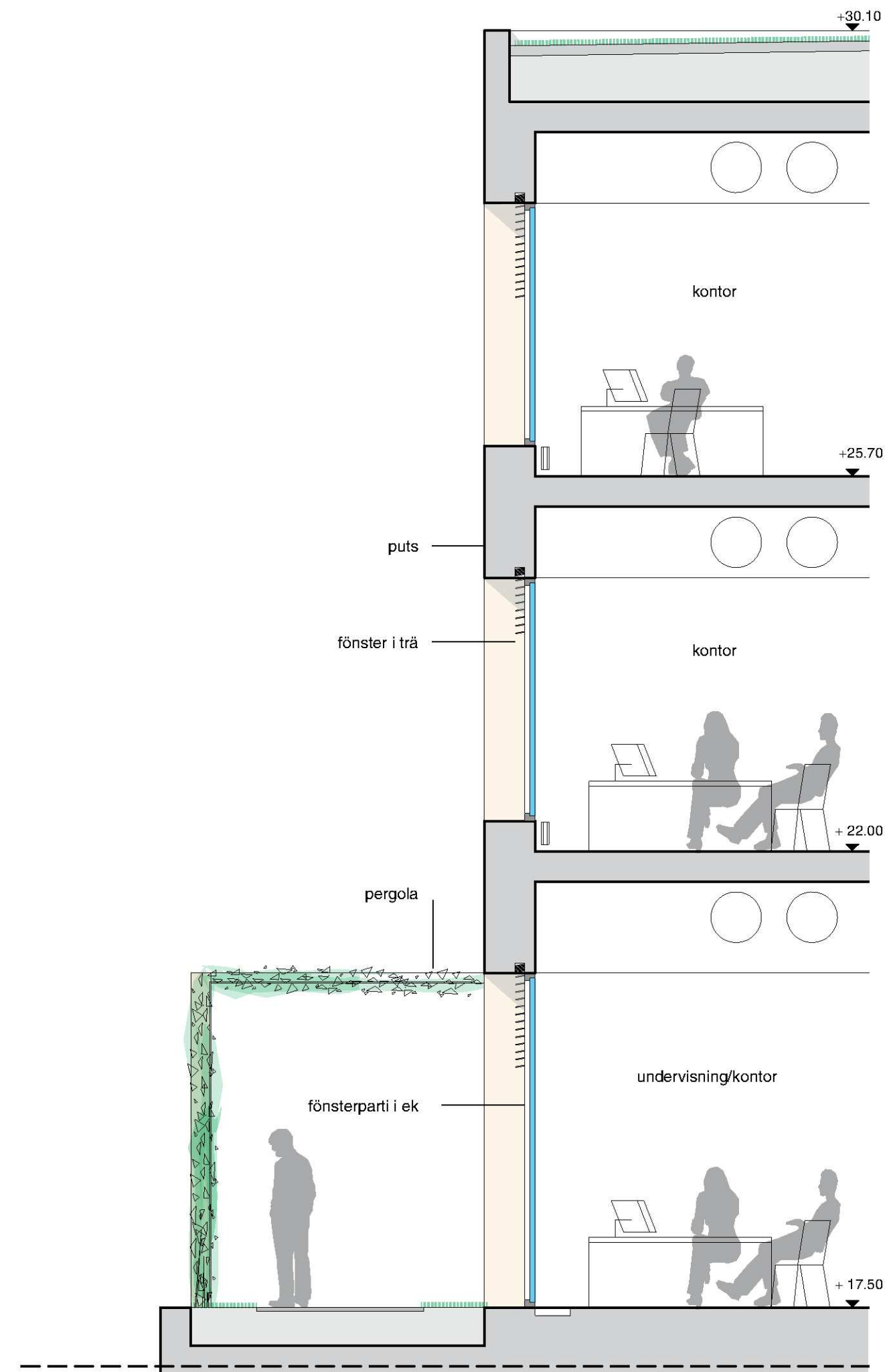


Principiellt fasadutsnitt plan 1, 2 och terrass, mot ravinen, 1:50

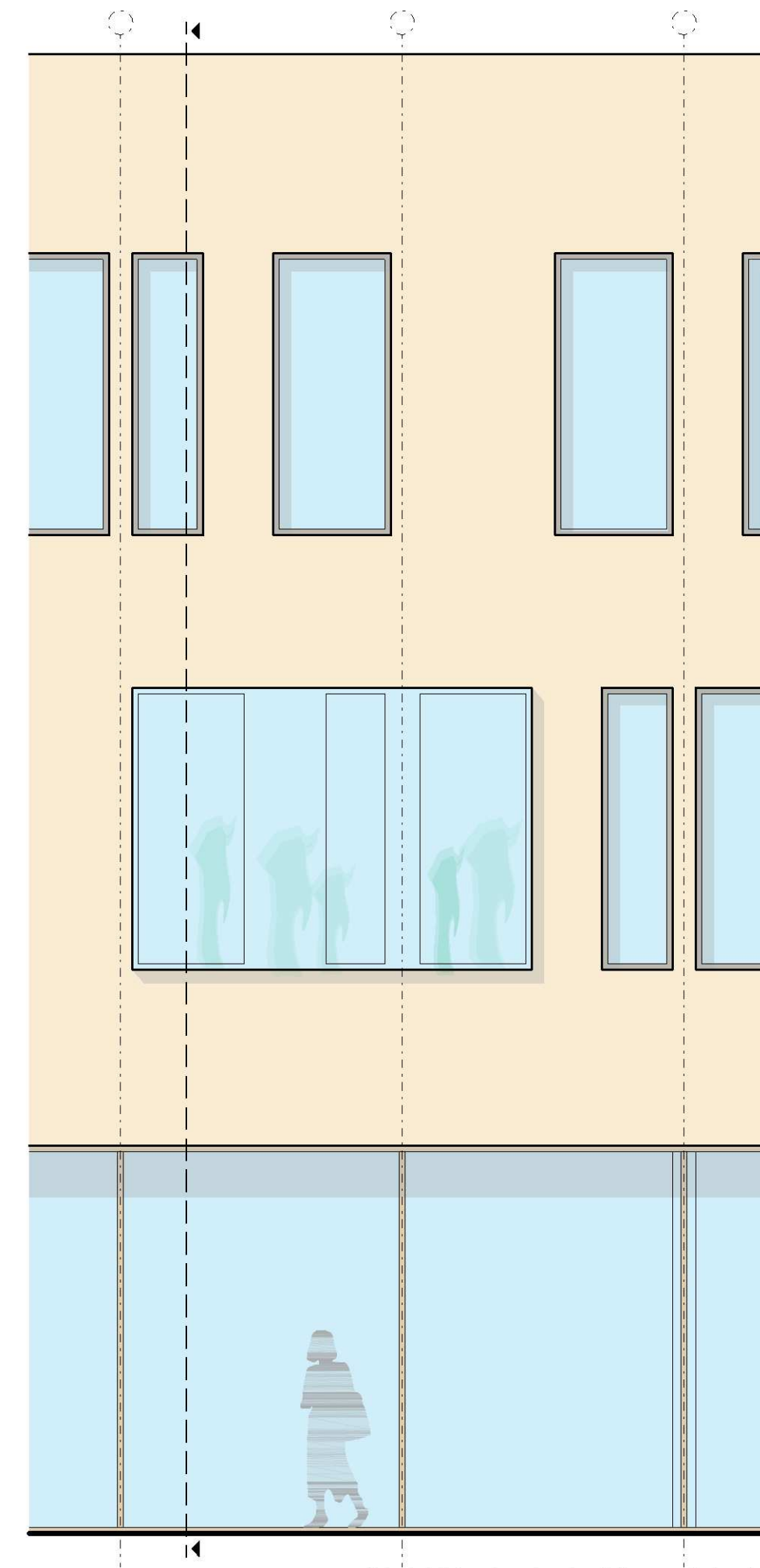




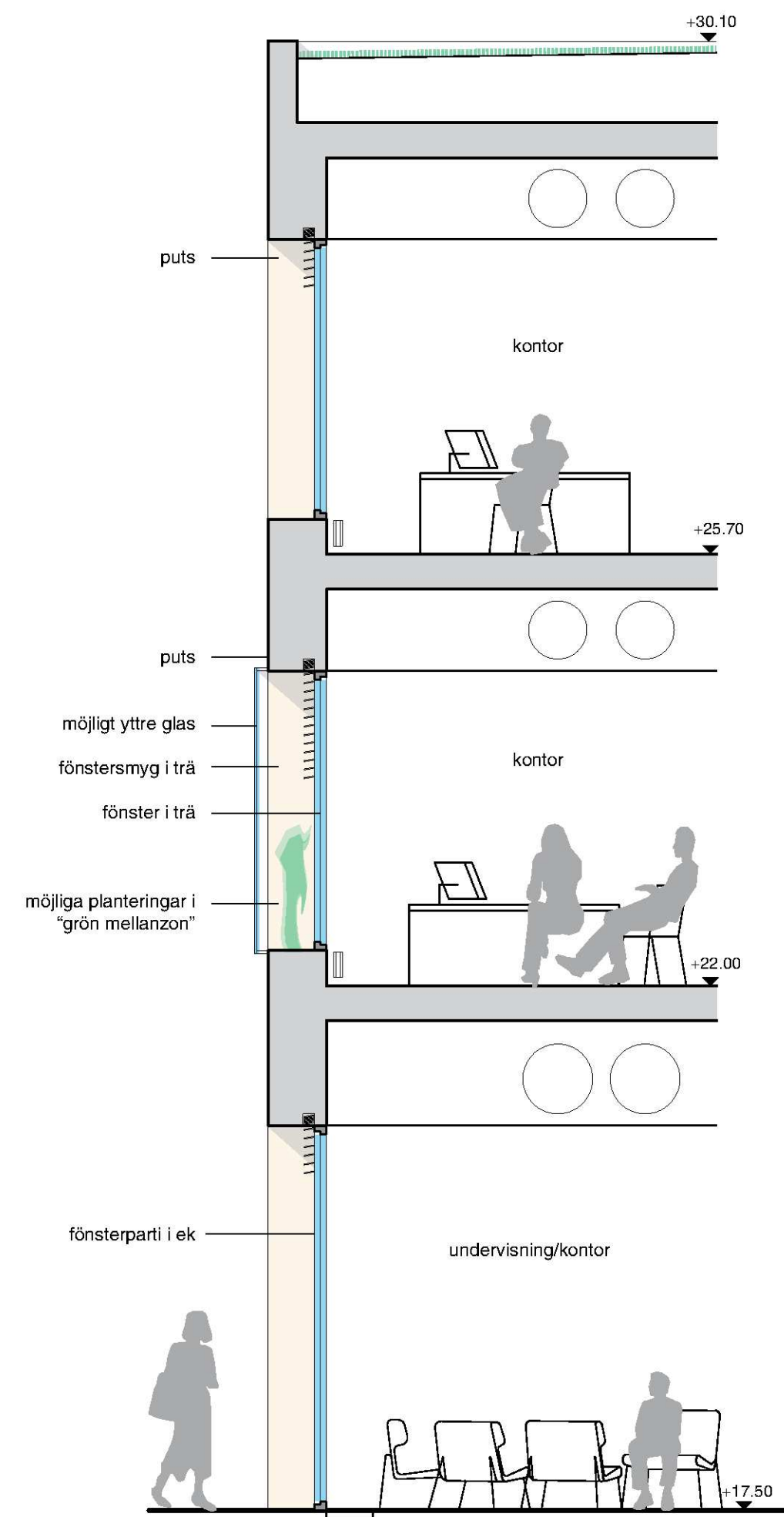
Principiell detaljsektion, nedre del (plan 1-2) mot Albanobron, 1:50



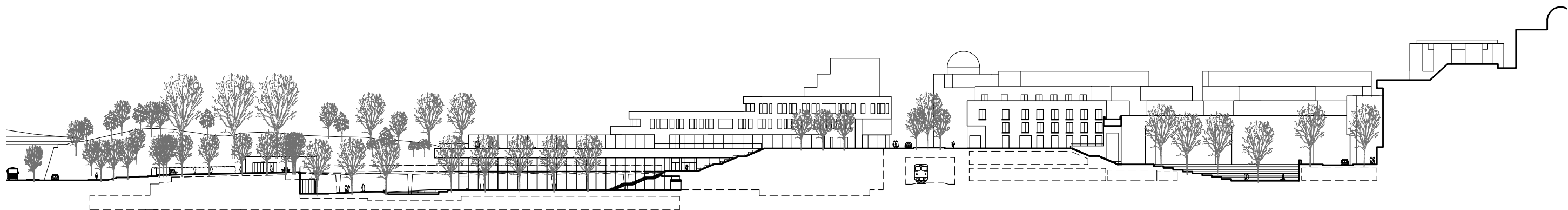
Principiell detaljsektion, övre del (plan 3-5) mot Albanobron, 1:50



Principiell fasadutsknitt, plan 3-5 mot gränder, 1:50



Principiell detaljsektion, plan 3-5 mot gränder, 1:50



KV 22

HÖGSKOLA

Byggherre: Akademiska Hus
Arkitekt: BSK Arkitekter AB