

**ALBANO • STOCKHOLMS NYA UNIVERSITETSOMRÅDE**

Gestaltningssprogram för den yttre miljön.

Planförslag S-Dp 2008-21530-54 Norra Djurgården i Stockholm juni 2011, Stockholms stadsbyggnadskontor

**Del 4 av 5**

**Norra Albano**

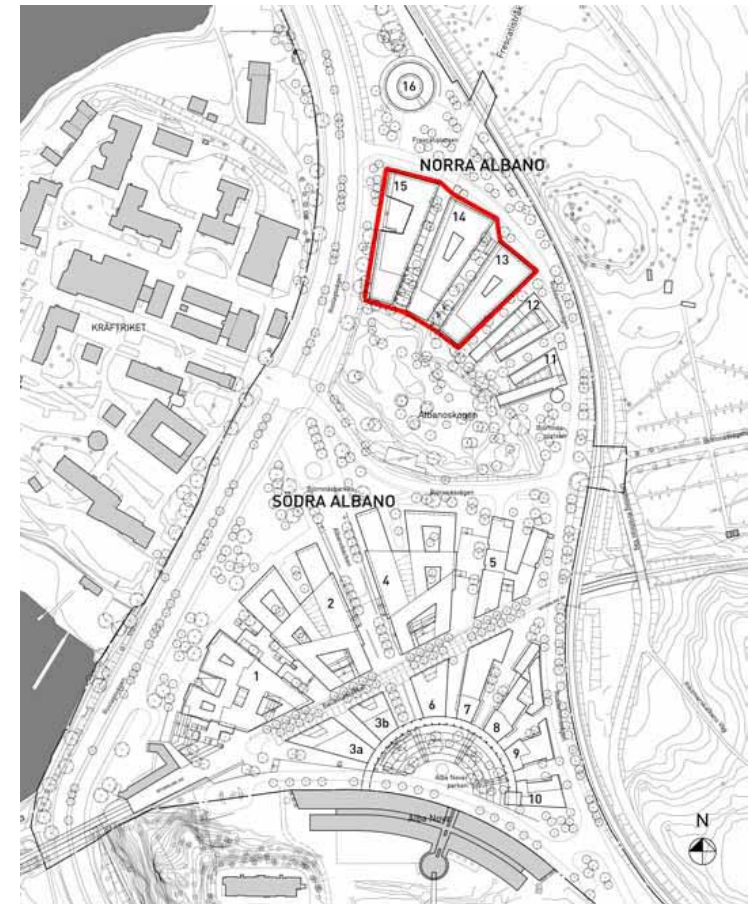
**Högskola**

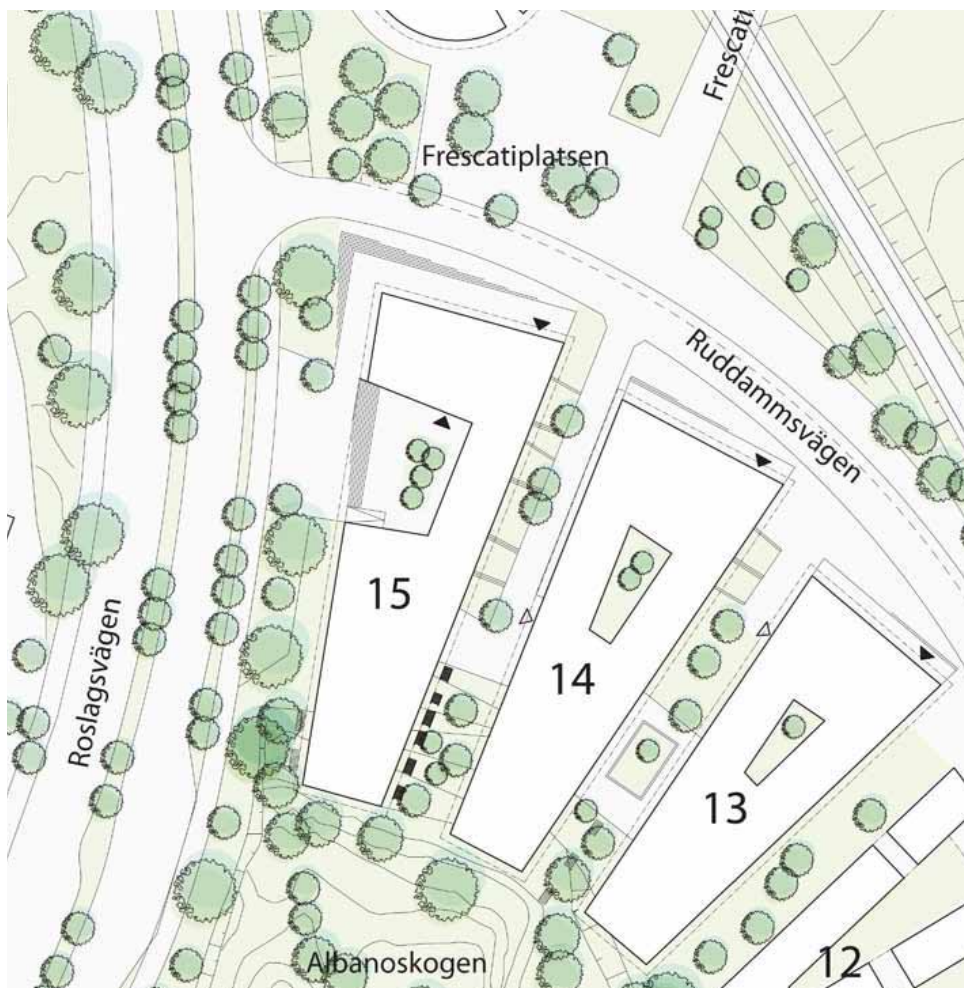


**AKADEMISKA HUS**

Hus 13-15

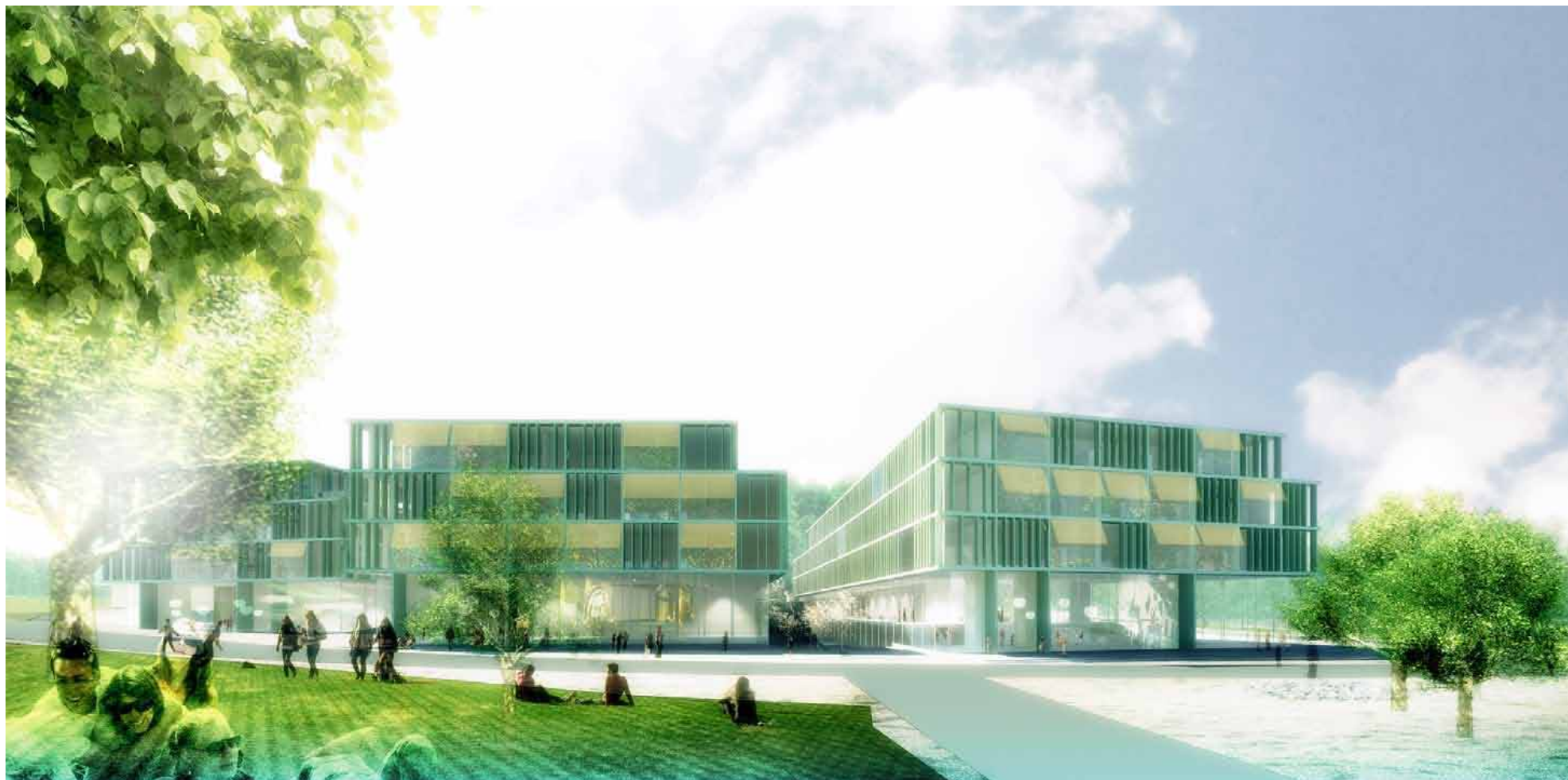
BSK A





Norra Albano länkar Albano till Frescati. Hus 13, 14 och 15 är de universitetsbyggnader i Albano som ligger närmast Frescati, och när Albano är helt utbyggt blir Frescatiplatsen en viktig länk mellan campus Frescati och institutionerna i Albano. En ny gång- och cykeltunnel, Frescatistråket, under Roslagsbanan bidrar till att ytterligare förstärka detta samband.

Mellan husen bildas öppna gårdsrum som förbinder Albanoskogen med Frescatiplatsen. Bebyggelsestrukturen blir därmed uppbruten med tydliga genomblickar, där Albanoskogen bildar ett grönt fondmotiv i vyer från norr. Grönskan klättrar ner från kullen in i de öppna gårdarna mellan byggnaderna och skapar en intim innergårdskänsla. Man rör sig enkelt mellan byggnaderna genom gårdsrummet via anlagda gångar, uteplatser och entrésituationer. Fasaderna närmast marken mot gårdsrummen är glasade, och gårdarna bidrar till varierade utblickar inifrån husen och är en viktig del av trivseln inne i husen.



*Vy från Frescatistråkets gångtunnel under Roslagsbanan*



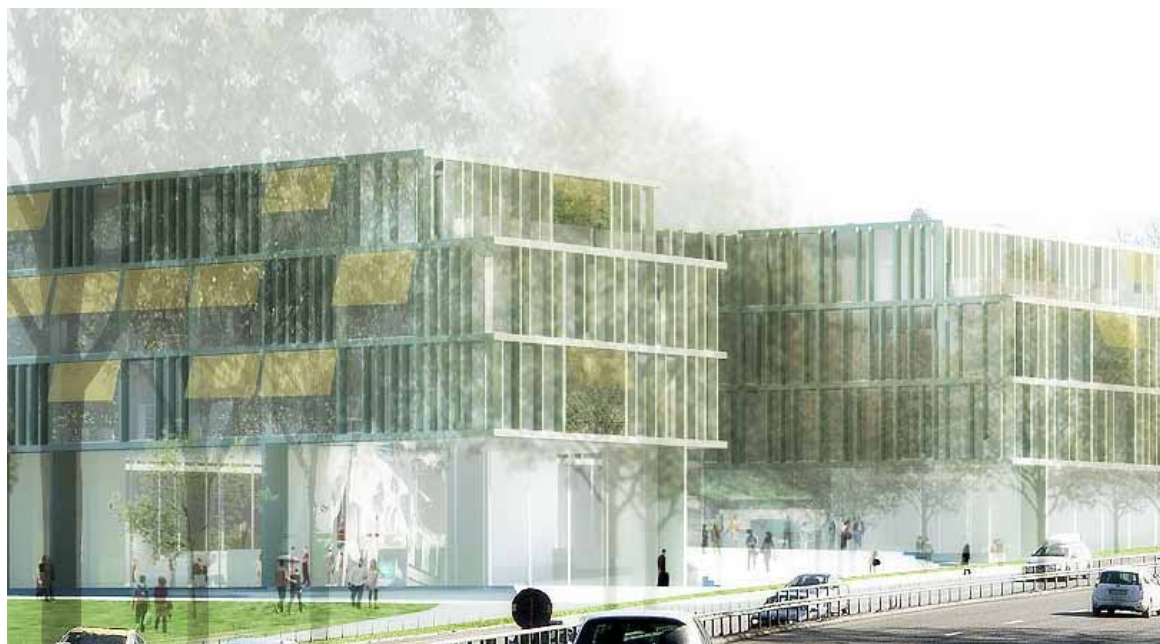
## Gestaltning

Byggnadernas entré- och souterrängvåningar är transparenta med glasade fasader.

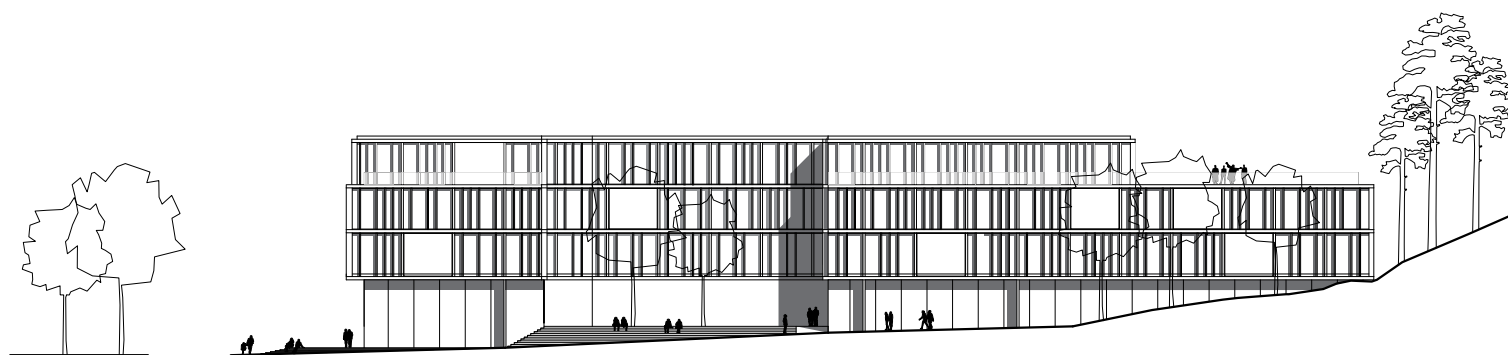
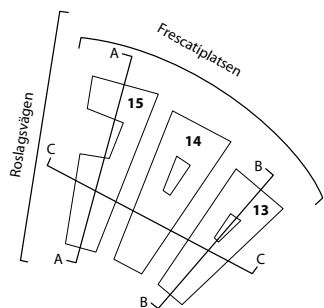
De övre våningarna är gestaltade som en mer sluten sammanhållen byggnadsvolym som innehåller universitetsinstitutioner med lärar- och forskarkontor. Här är det önskvärt med ett större lugn och mer avskilda arbetsplatser.

Fasaden innehåller även i den övre delen en stor andel glas med stora fönsterytor som ger kvalitativa arbetsmiljöer med utblickar mot landskapet utanför. Dagsljusinfloppet maximeras vilket minskar behovet av belysning dagtid. En viktig del av fasadgestaltningen är den utanpåliggande solavskärningsstrukturen med horisontella bjälklagsmarkeringar samt tunnare vertikala mellanliggande skärmar som ger volymen en tydlig arkitektonisk gestaltning samtidigt som den skärmar den direkta solinstrålningen och minimerar behovet av kyla i husen.

Det gröna inslaget i och omkring byggnaderna är en viktig del av gestaltningen. Taken beläggs med sedum, gräs och mindre buskar. På delar av fasaderna i den övre byggnadsvolymen placeras ett yttre glas som möjliggör gröna halvtempererade vinterträdgårdar i anslutning till t ex mötesrum eller pausytor.

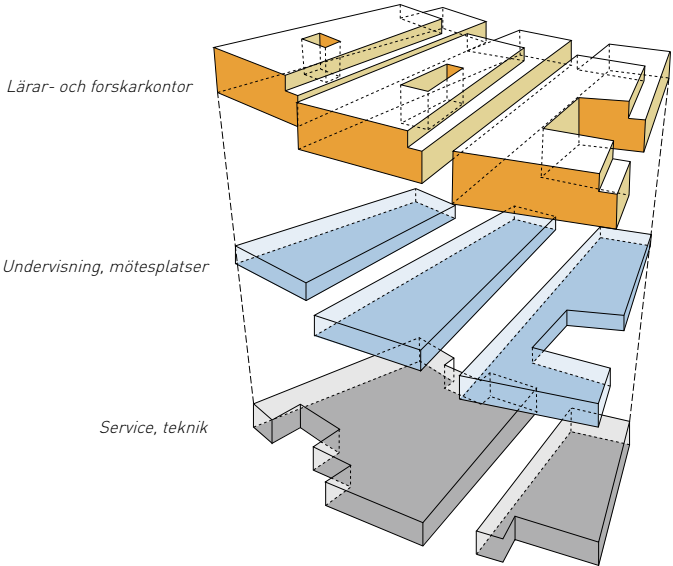


Entré mot Roslagsvägen



Fasad mot Roslagsvägen, väster, skala 1:500

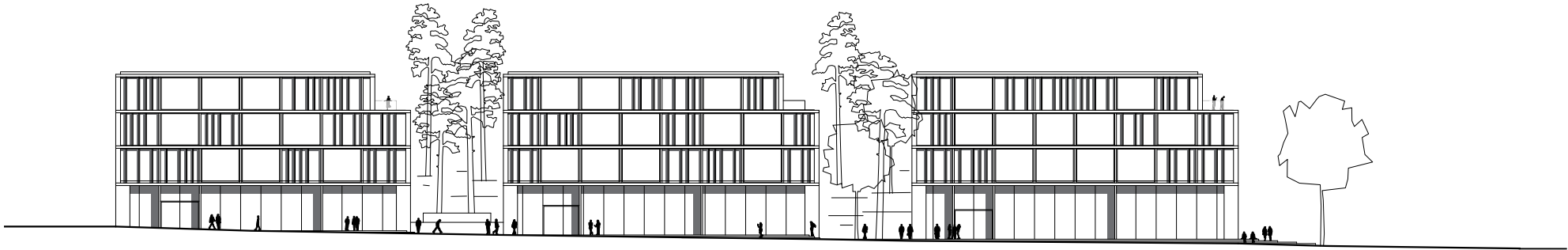




Konceptuell uppdelning av byggnadsvolymer



Entré mot Frescatiplatsen



Fasader mot Frescatiplatsen, norr, skala 1:500

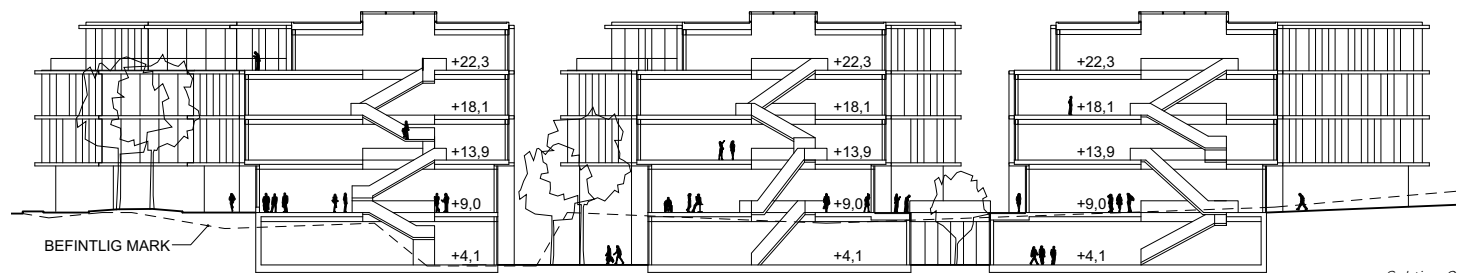
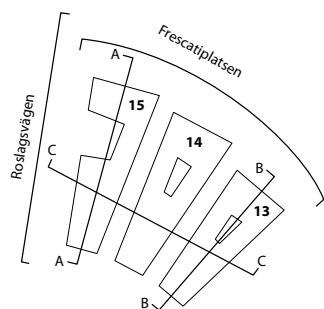
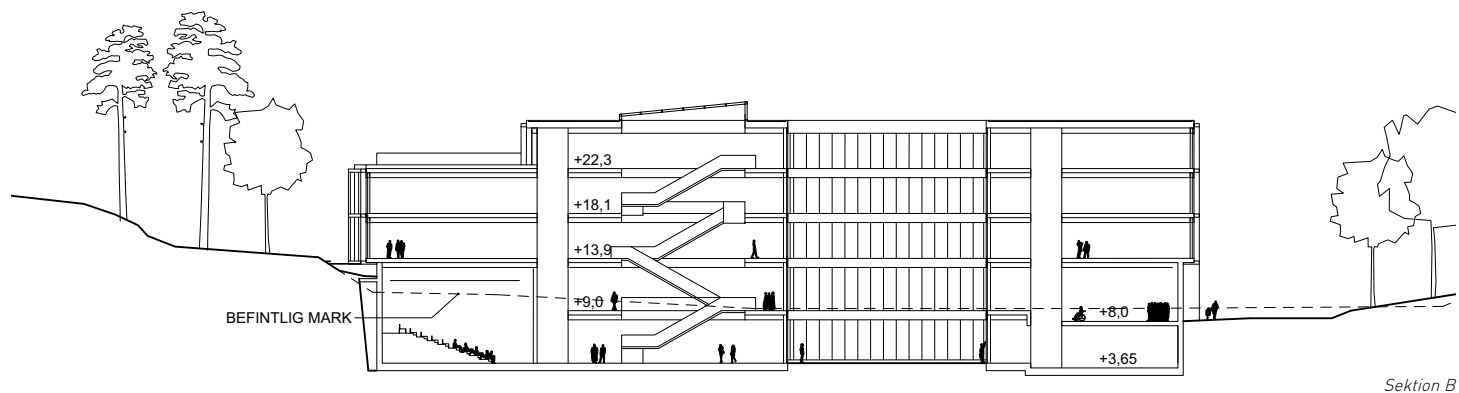
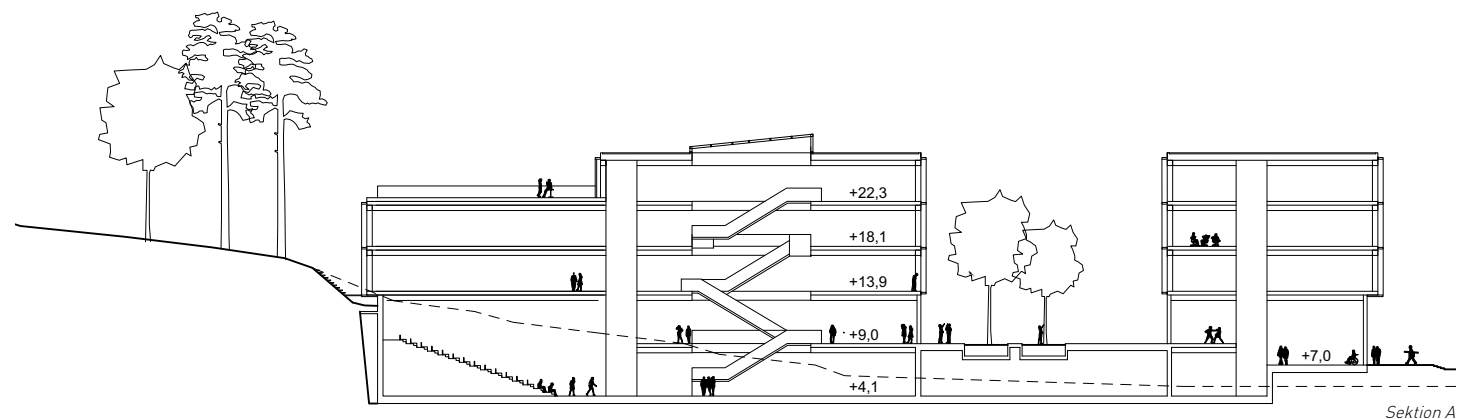
### Våningsantal och struktur

Hus 13, 14 och 15 ligger med sin södra gavel i direkt anslutning till naturmarken på kullen Albanoskogen. Byggnadshöjden mot kullen hålls ner till 3 våningar över mark, vilket motsvarar 2 våningar i anslutning till kullen. Längre norrut tillåts byggnaderna bli en våning högre, 4 våningar över mark. På lågdelens tak finns möjlighet till sydvända vistelsestyper på gröna takterrasser med utsikt mot Albanoskogen.

Husen har tre av sina entréer vid gavlarna mot Frescatiplatsen. Från entréerna har man nära till studenthuset, som innehåller student- och forskarbostäder samt café.

Hus 15 har också en viktig entré mot Roslagsvägen som är tydligt exponerad och annonserar universitetet för förbipasserande.

Huset ligger indraget en bit från Roslagsvägen och förgårdsmarken mellan väg och byggnad utformas medvetet med trädridåer för att förstärka Roslagsvägens landsvägskaraktär.

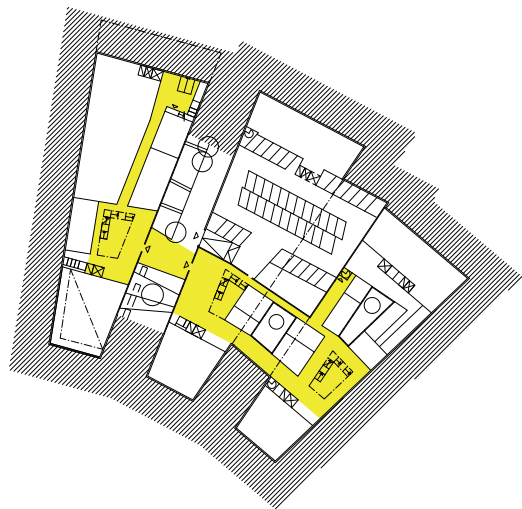


SKALA 1:500 0 5 10 20 30M

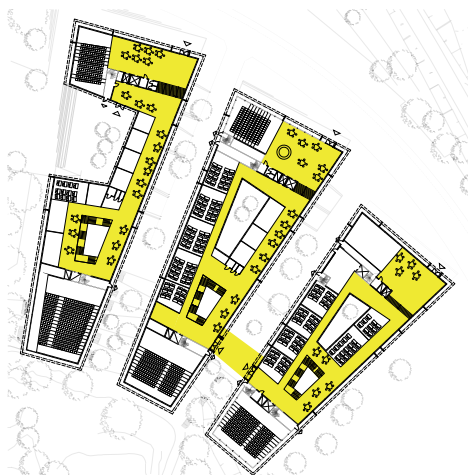




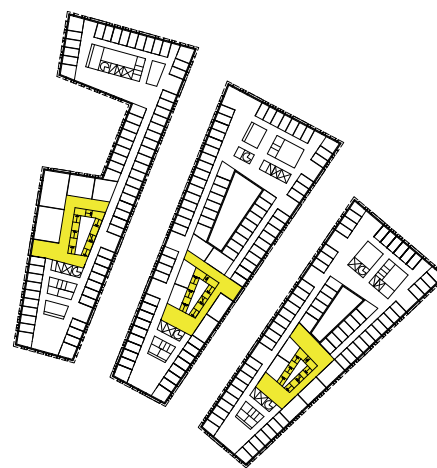
*Vy mot Roslagsvägen från norr*



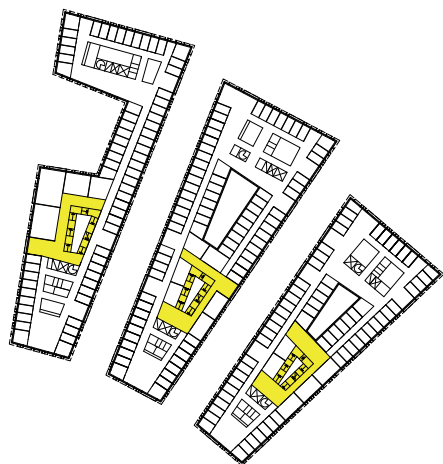
Plan 0, skala 1:1500



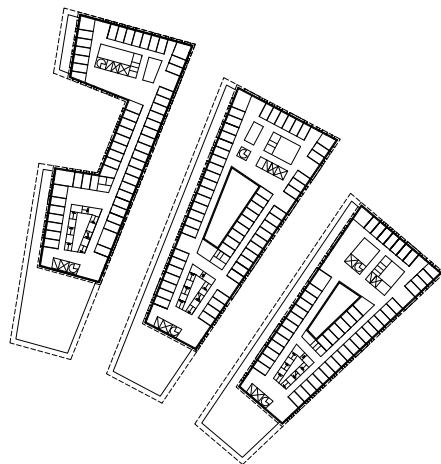
Plan 1, skala 1:1500



Plan 2, skala 1:1500



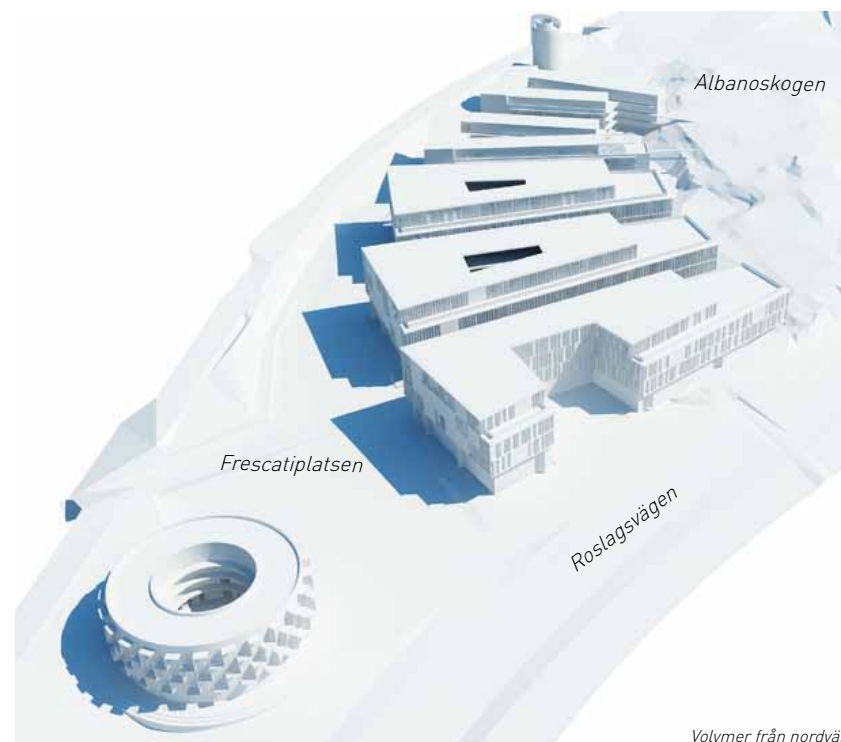
Plan 3, skala 1:1500



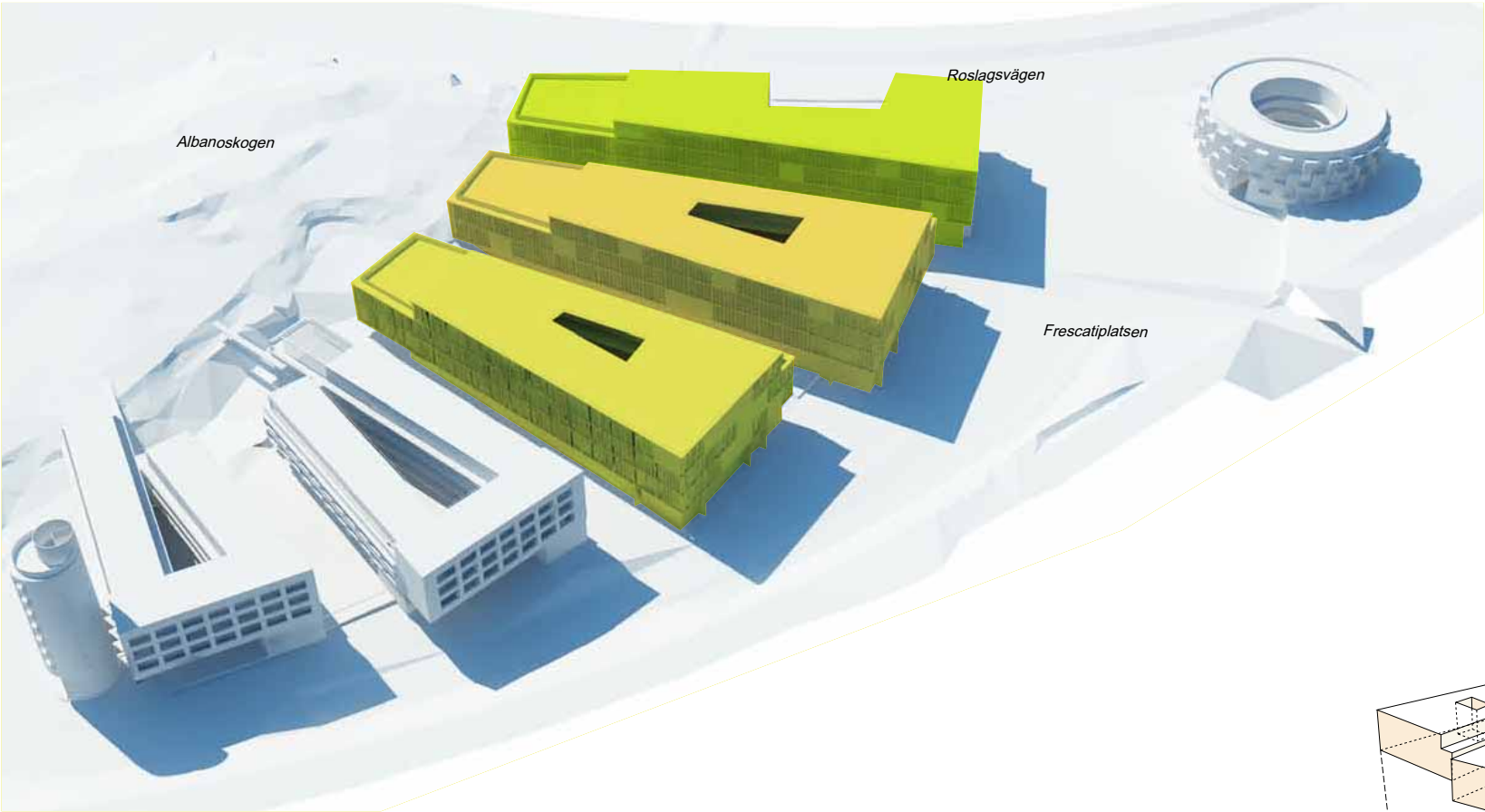
Plan 4, skala 1:1500

### Inre organisation

Hus 13-15 innehåller framför allt lokaler för högre utbildning och forskning. I entré- och souterrängvåningarna förläggs merparten undervisningslokaler, läsplatser och ytor för studenter. Här finns dessutom utrymmen för service, såsom café och kiosk. I de övre planen finns framför allt universitetsinstitutioner med kontorsarbetsplatser för universitetets personal och forskare.



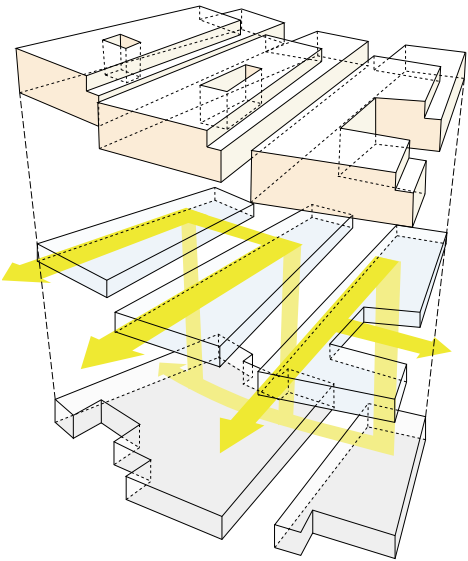
Volymen från nordväst



Volymen från nordost

Fakta

	Hus 13	Hus 14	Hus 15
BTA ljus	7600	8700	7700
BTA mörk	750	2050	1500
<b>BTA totalt</b>	<b>8350</b>	<b>10750</b>	<b>9200</b>
LOA universitet	7300	8150	7600
LOA service	150	100	-
LOA parkering	-	1500	-
<b>LOA totalt</b>	<b>7450</b>	<b>9750</b>	<b>7600</b>



Invändiga huvudstråk







Typplan plan 2, skala 1:500



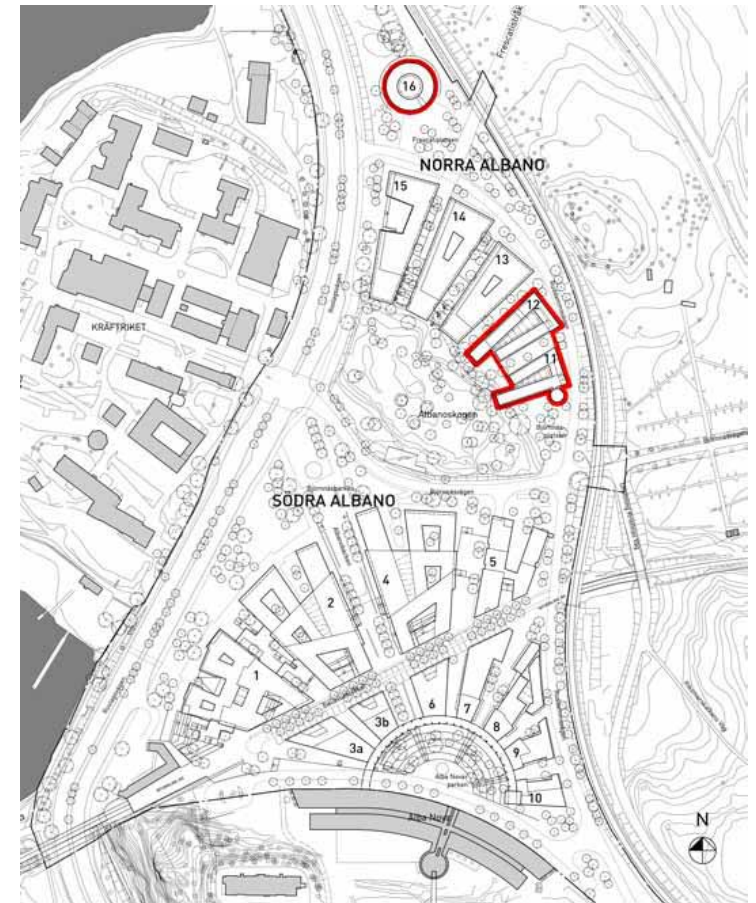


## **Norra Albano**

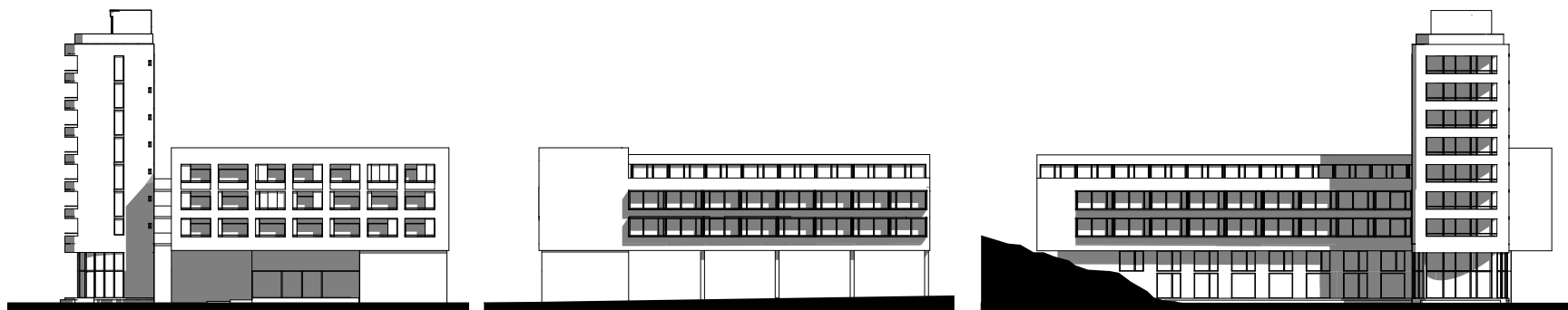
### **Student- och forskarbostäder**



Hus 11, 12, 16



brunnberg&forshed  
ARKITEKTKONTOR AB



Fasader mot öster, norr och söder skala 1:500



Vy från Björnäsplatsen.



Vy från Ruddammsvägen.

## Hus 11

Byggnaden ges en långsträckt U-form med öppna gårdar mot Albanoskogen. Huvudentrén är placerad i gaveln mot Ruddammsvägen.

Vid Björnäsplatsen spänner en långsträckt fasad mellan Ruddammsvägen och Albanoskogen vilket definierar och ger stadga åt platsen. En nio våningar hög tornbyggnad placeras vid östra sidan och markerar entrén till norra Albano.

Mot Björnäsplatsen vilar byggnaden på en förhöjd terrass. Sockelvåningen liksom byggnadens översta femte våning dras in från fasadlivet för att ge volymerna ett horisontellt uttryck. Detta betonas ytterligare med hjälp av fasadernas fönsterband.

Hiss och trappa nås via byggnadens foajé som är placerad i tornets entrévåning.

Byggnaden formar ett gemensamt gårdsrum med hus 12, genom att motstående flyglar placeras på pelare med två våningars fri passage. Gården blir därigenom gemensam från södra flygeln i hus 11 till norra flygeln i hus 12, och får en gestaltning med en sammanhållen yta.

Taken förslås att användas som uteplats för studenterna och utformas som gröna terrasser.

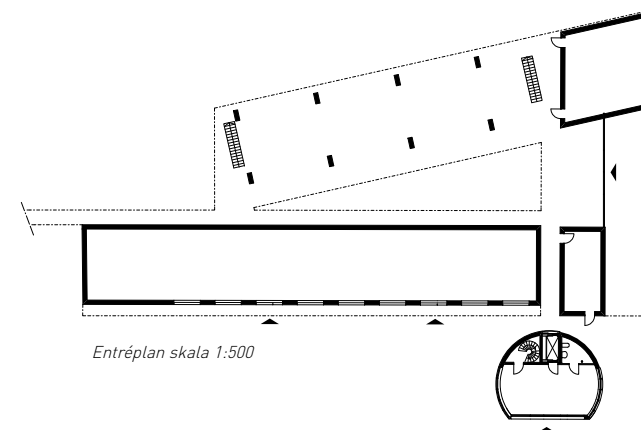
### Den inre organisationen

Byggnadernas huvudentré är placerad mot gatan och leder vidare in mot en skyddad innergård med Albanoskogen i fonden. Tillträde till lägenheter ges via loftgångar i gårdens riktning.

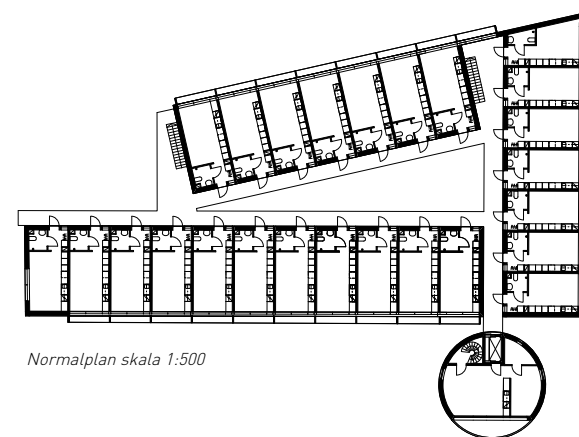
Lätt tillgänglig i bottenvåningen ges plats för förvaring och cykelrum. I hus 11 mot platsen placeras lokaler.

## FAKTA

Ljus BTA:	3 820 kvm
BOA:	2 550 kvm
LOA:	290 kvm
Antal lgh:	91 st



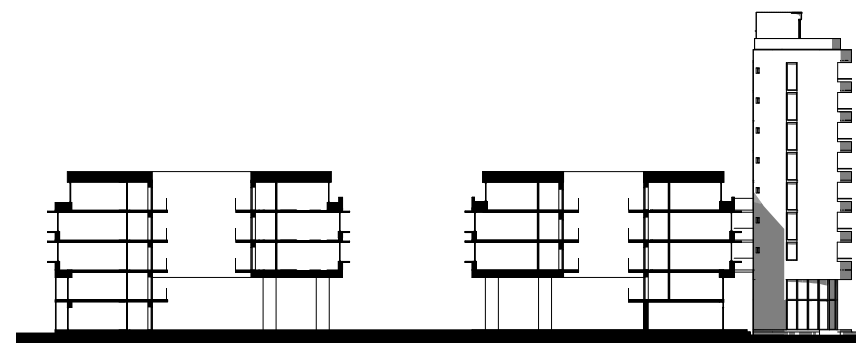
Entréplan skala 1:500



Normalplan skala 1:500

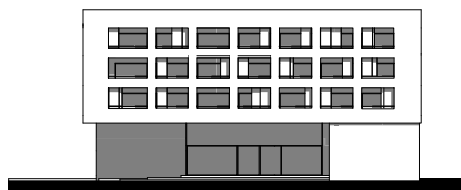


Vy från Albanoskogen

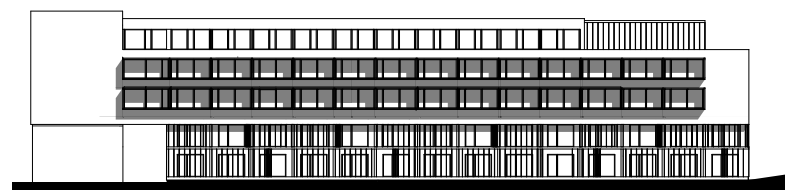


Tvärsektion skala 1:500





Fasad mot öster skala 1:500



Fasader mot norr skala 1:500



Vy från Ruddammsvägen



Vy från Albanoskogen

## Hus 12

Huvudentrén är placerad i gavel mot Ruddammsvägen.

Byggnadens långsträckt U-form öppnar sig mot Albanoskogen. Dess 5 våningar höga volym ges ett tydligt horisontellt uttryck genom fasadarkitekturens fönsterband och genom livskillnader i fasad. Utmed långsidorna placeras en förhöjd terrass, höjd ca 40 cm för att värna studentbostäderna på entréväningen från insyn

Byggnaden formar ett gemensamt gårdsrum med hus 11, genom att motstående flyglar placeras på pelare med två våningars fri passage där gården gestaltas med en sammanhållen yta. Loftgångarna på plan tre samt fyra ansluter mot Albanoberget.

Taken förslås att användas som uteplats för studenterna och utformas som gröna terrasser.

### Den inre organisationen

Byggnadernas huvudentré är placerad mot gatan och leder vidare in mot en skyddad innergård med Albanoskogen i fonden. Tillträde till lägenheter ges via loftgångar i gårdens riktning.

Lätt tillgänglig i bottenvåningen ges plats för förvaring och cykelrum. Gemensamhetslokal placeras högst upp i huset på plan 5 i direkt anslutning till en generös takterrass.

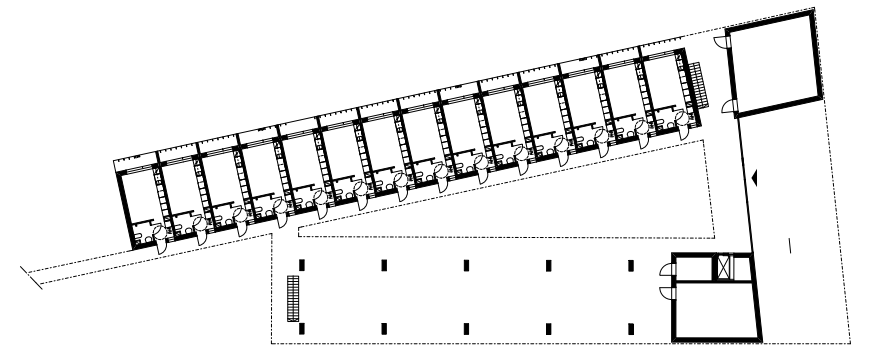


## FAKTA

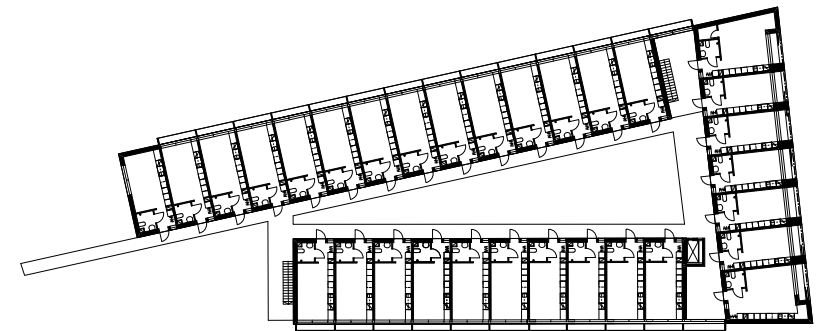
Ljus BTA:	3 970 kvm
BOA:	3 070 kvm
LOA:	0 kvm
Antal lgh:	115 st



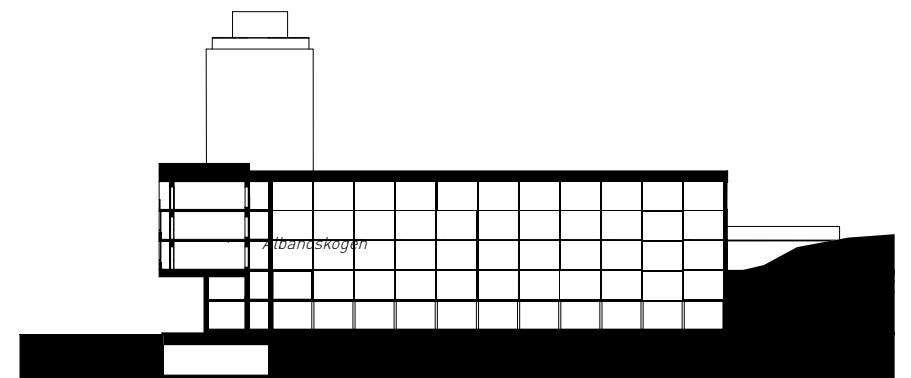
Vy från Ruddammsvägen.



Entréplan skala 1:500



Normalplan skala 1:500



Längdsektion skala 1:500



## Hus 16

Byggnaden längst i norr ges en cirkelformad plan med en öppen innergård som nås genom en tvåvåningsportik som öppnar sig mot sydost.

Byggnaden är i fyra våningar med en förhöjd sockelvåning. Byggnaden placeras på ett fundament som ger möjlighet att nå byggnaden från alla håll och som tar upp höjdskillnaden och möter naturen med ett par trappsteg.

Via portiken når man gården som gestaltas med hårdgjord yta alternativt med grus. I mitten av gården placeras en springbrunn. Via gården når man trapporna vidare upp till entrébalkongerna.

Byggnadens specifika läge i fonden av Roslagsvägen

förutsätter en välgestaltad fasad som ger associationer till och symboliserar kunskap. Fasaden får en jämnt fördelad fönsterarkitektur med karakteristiska balkonger som trappar sig diagonalt uppåt runt fasaden – en kunskapens trappa. Huset avslutas med dekorativa klot.

### Den inre organisationen

Den förhöjda sockelvåningen ger plats för en lokal som vänder sig mot den öppna platsen i söder.

En generös entréhall placeras bredvid portiken där hiss är placerad. I anslutning till entrén finns och en gemensam yta för studenterna.

I bottenvåningen ges också plats för teknikutrymmen, tvättstuga, förvaring och cykelrum samt sex studentrum.

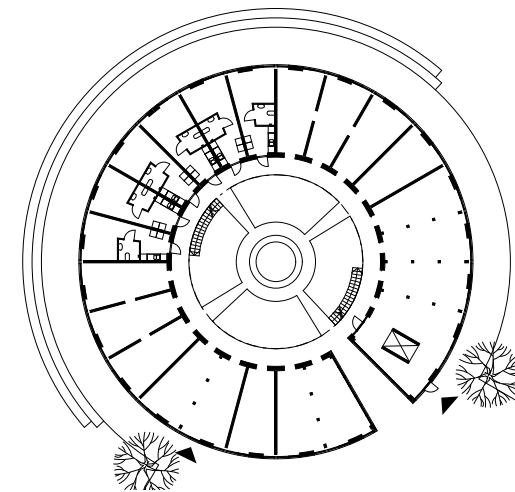
*Vy från Ruddammsvägen mot nordväst.*

### FAKTA

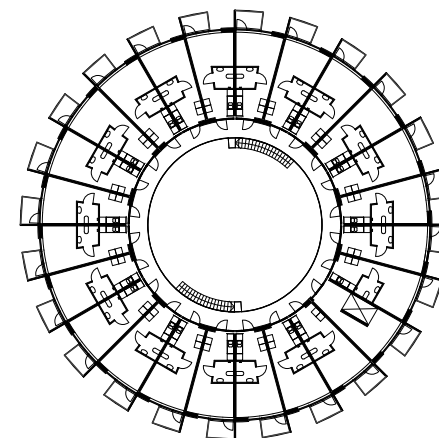
Antal lgh: 74 st  
BOA: 1 890 kvm  
Ljus BTA: 2 840 kvm  
LOA: 90 kvm



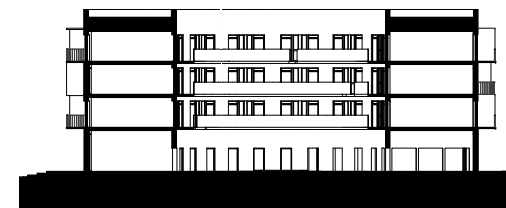
*Fasad mot sydost skala 1:500*



*Entréplan skala 1:500*



*Normalplan skala 1:500*



*Sektion skala 1:500*

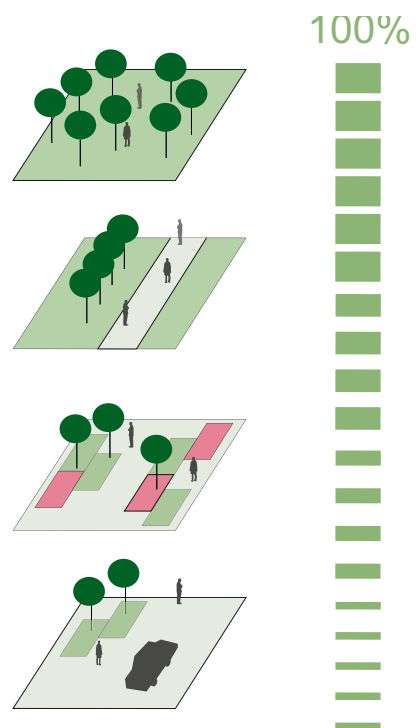
## Landskap och markbehandling











*Gestaltningen av landskapet kan delas in i fyra typologier som beskriver förhållandet mellan grönska och hårdgjorda ytor.*

Albanos landskapsgestaltning bygger på att utnyttja campusområdets unika läge, mitt i nationalstadsparken och i det kulturhistoriska värdefulla parklandskapet kring Brunnsviken.

Landskapet spelar en roll som en överordnad struktur som binder och länkar samman områdets olika delområden. Utblickar och övergripande sammanhang med omgivningen är grundläggande för det sätt som landskapsplanen byggs upp på.

Landskapets gestaltning presenteras i olika delar:

1. Albanoskogen och Björnnäsplatsen
2. Björnnäsparken och Albanobacken
3. AlbaNovaparken
4. Bellevuestråket med cykelbro mot Bellevue
5. Norra Albano



*Uggleviksdagblången mot Söderbrunn.*





### Markmaterial

I det nya universitetsområdet utgör markbeläggningen en grundläggande bas i hela området. Beläggningen i stadsdelen ska vara av ett tidlöst och identitetsskapande material, olika former av stenmaterial som ger en bred palett. Där gång-, cykel- och angöringstrafik samt inlastning är viktiga funktioner beläggs marken med hårdgjorda material med så mycket inslag av grönska som det är möjligt. Helt gröngjorda ytor finner man exempelvis i Björnnäsparken och AlbaNovaparken.

Följande markmaterial är tänkta att användas i området.

Naturstensytorna finns i de viktigaste stråken och platserna i de centrala delarna av campusområdet.

Grusytor föreslås i park- och naturmiljöerna, Y1 (asfalt med överyta av nedvältat pågrus) på körvägar samt i gång- och cykelstråk inom området.

Y1 (asfalt med överyta av nedvältat pågrus) kantat med granitfriser, kantsten mm.

Naturstensytor som stenplattor, gatsten, stenfriser och kantsten mm.





Kompletterande skogsplantering



Nyplantering av ek



Blommande fruktträd



Tallsolitärer



Trädgårds- och odlingskaraktär



Perennplantering

## Vegetation

Vegetationsbehandlingen och val av växter i området har en stor variation beroende på i vilken del av området man befinner sig i. Den nya vegetationen tar inspiration från olika park- och trädgårdskaraktärer man finner i och kring Albano.

### Kompletterande skogsplantering

Skogsplantering, tall och blandskog, görs som kompletteringsplanteringar i Albanoskogen och i kantzoner där man vill stärka samband och karaktärer.

### Nyplantering av ek

Utgångspunkt i den omgivande Djurgårdsnaturen och Brunnsvikens parkmiljö. Värdefullt med förnyring av ekbestånd samt att sammanbinda ek- och lövskogsområden i och kring planområdet.

### Blommande trädrader

Fruktträd, blommande medelstora träd och buskar. I närliggande Frescati finns en rik trädgårdshistoria med det historiska Experimentalfältet. Här har funnits en oerhört rik tradition av växtförädling bland annat av äppelträd, fruktträd. I Albano finns stor möjlighet att plocka upp denna historia och plantera rikligt med träd och buskar av regionala sorter framförallt i gränder, stråk och innegårdar. Detta ger stora estetiska och ekologiska värden i campusområdet.

### Trädgårds- och odlingskaraktär

Trädgårdsväxter från den mellansvenska artbanken i form av; prydnadsträd, fruktträd, blommande och frukt bärande buskar, blommade perenner, ängsväxter mm. I området kommer olika typer av trädgårdstyper att anläggas som plockar upp den tradition som finns i och kring området, Söderbrunns koloniträdgård, gamla torp och gårdar som funnits på platsen. Dessa trädgårdar stärker områdets biologiska mångfald, ekologisk och social kvalitet och hållbarhet.



Nyplantering av ek



Vegetation som gynnar pollinerande insekter



Grodtunnel



Dagvattenhantering

### Ekosystemtjänster

I planen utnyttjas och stärks ekologiska möjligheter och kvalitéer genom att införa en rad ekosystemtjänster i gestaltningen av landskapet.

Stärkande av befintliga ekmiljöer och spridningssammanhang genom nyplantering av ek.

Förstärkning av groddjursamband genom anläggande av våtmark och grodtunnlar.

Gröna och social stråk genom campusområdet som simultant fungerar som ekologiska spridningsvägar.

Lokalt omhändertagande av dagvatten, ett system där vatten leds via gröna tak, takträdgårdar, trädplanteringar, öppna vattenrännor, nyanlagda dagvattendammar och slutligen ner till Brunnsviken.

Vegetation som gynnar pollinerande insekter, ett rikt fågelliv och andra arter knutna till trädgårdsekosystem.

