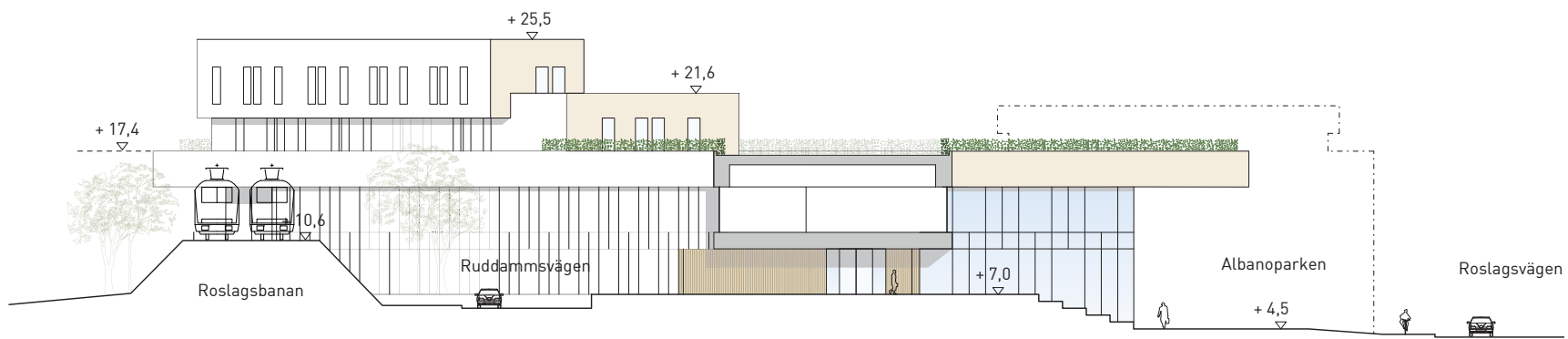




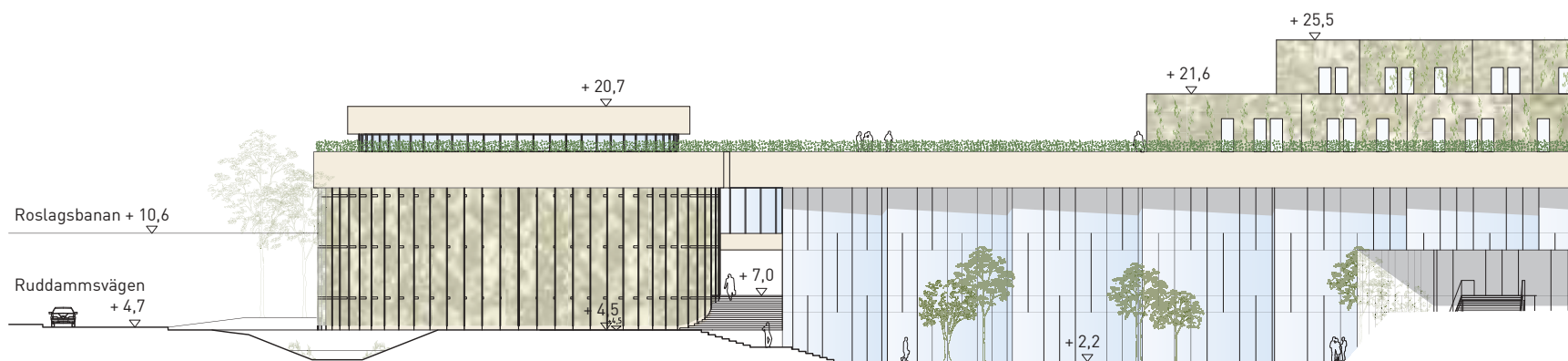
Kvarter 16
Fasad mot norr
Skala 1:500



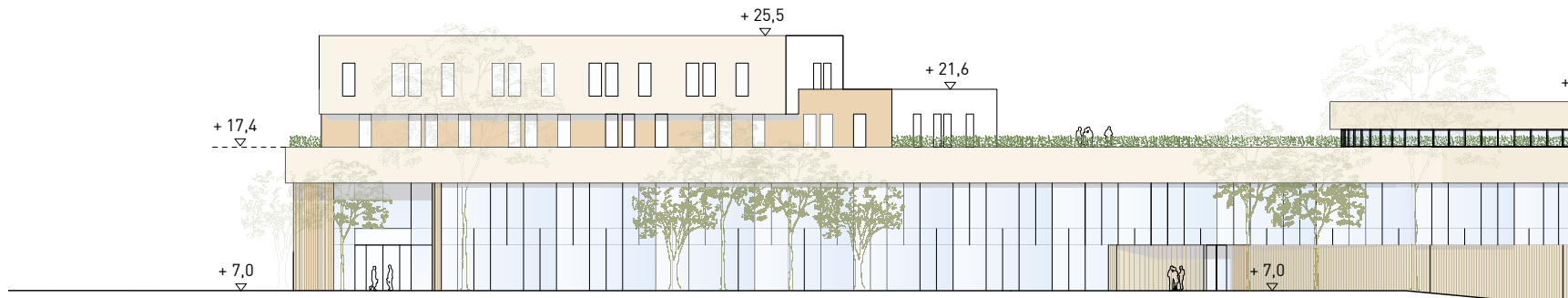
Kvarter 16
Fasad mot söder
Skala 1:500



Kvarter 16 + 23
Fasad mot väster
Skala 1:500



Kvarter 16 + 23
Fasad mot öster
Skala 1:500



Kvarter 16

Kvarter 16 innehåller enbart lokaler för universitetet. På de två nedre planen ligger lokaler för undervisning och på de tre övre våningarna ligger institutionslokaler med kontorsmiljöer för personal och forskare.

Plan 0 ligger under mark mot Ruddammsvägen men har höga glasfasader mot Albanohöjden. Mot dessa fasader ligger universitetets föreläsningssalar, studieplatser och ett café i det sociala stråket. I norra delen av kvarteret fortsätter det sociala stråket vidare till foajén utanför aulan i kvarter 23. I de mörka delarna av plan 0 ligger teknikutrymmen.

Plan 1 är entréplanet mot Ruddammsvägen och det mest publika planet. Här ligger föreläsningssalar och undervisningsrum vid de stora glasfasaderna mot Ruddammsvägen, mot gränderna och mot Albanohöjden. Mellan undervisningslokaler löper det sociala stråket med kommunikationsnoder och öppna mötesplatser.

Plan 2 innehåller institutionslokaler med kontorsmiljöer för personal och forskare. Mellan kontorsmiljöerna, som placeras i fasad och mot gården, ligger gemensamma möteslokaler, bibliotek, pentry och öppna platser för informella möten. Mellan kontorsmiljöerna, som placeras i fasad, ligger gemensamma möteslokaler, bibliotek, pentry och öppna platser för informella möten.

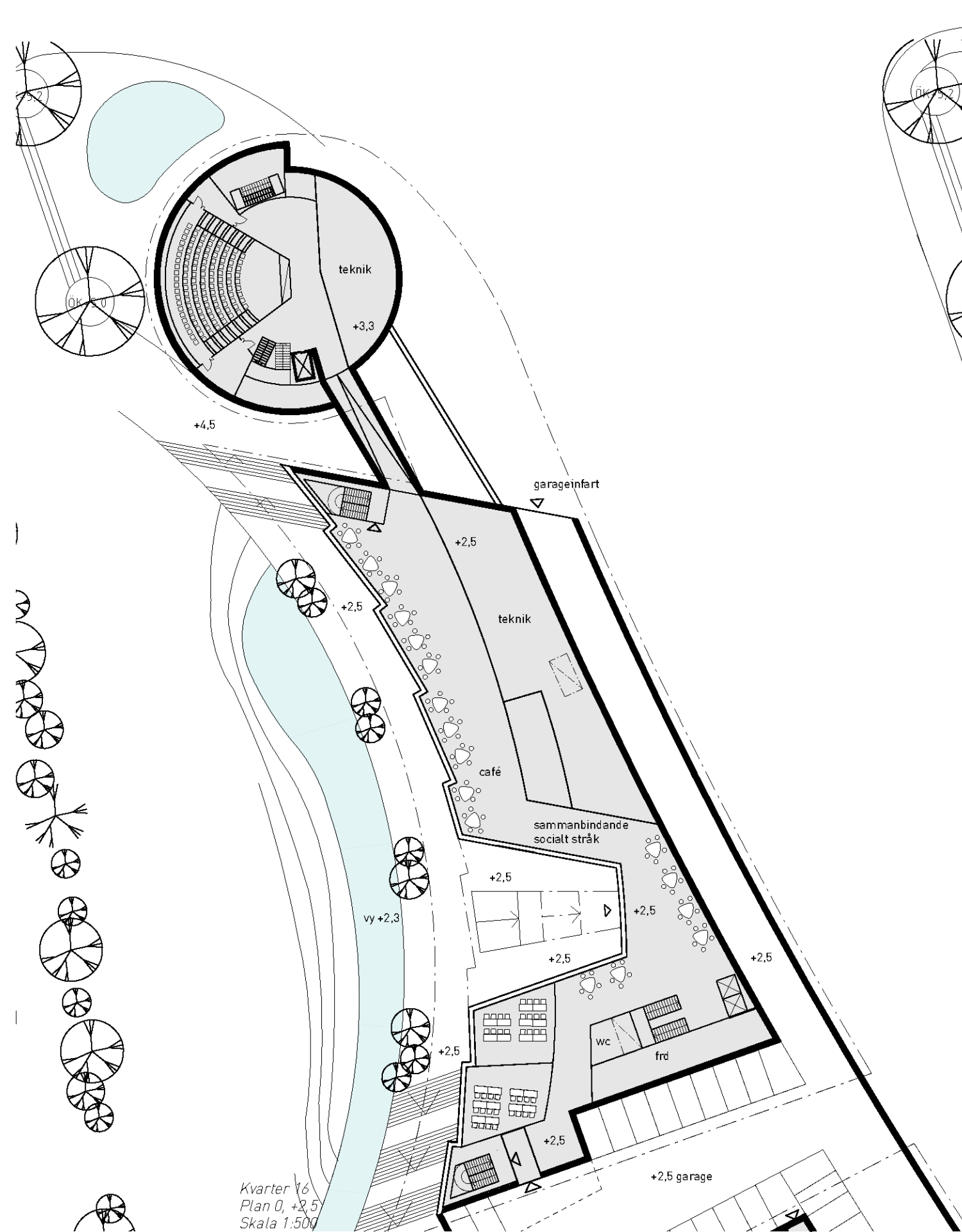
Plan 3 och 4 ligger på det gröna terrasslandskapet och har indragna mindre våningsplan. De innehåller institutionslokaler med kontorsmiljöer för personal och forskare. Mellan kontorsmiljöerna ligger öppna platser för informella möten.

Gestaltning

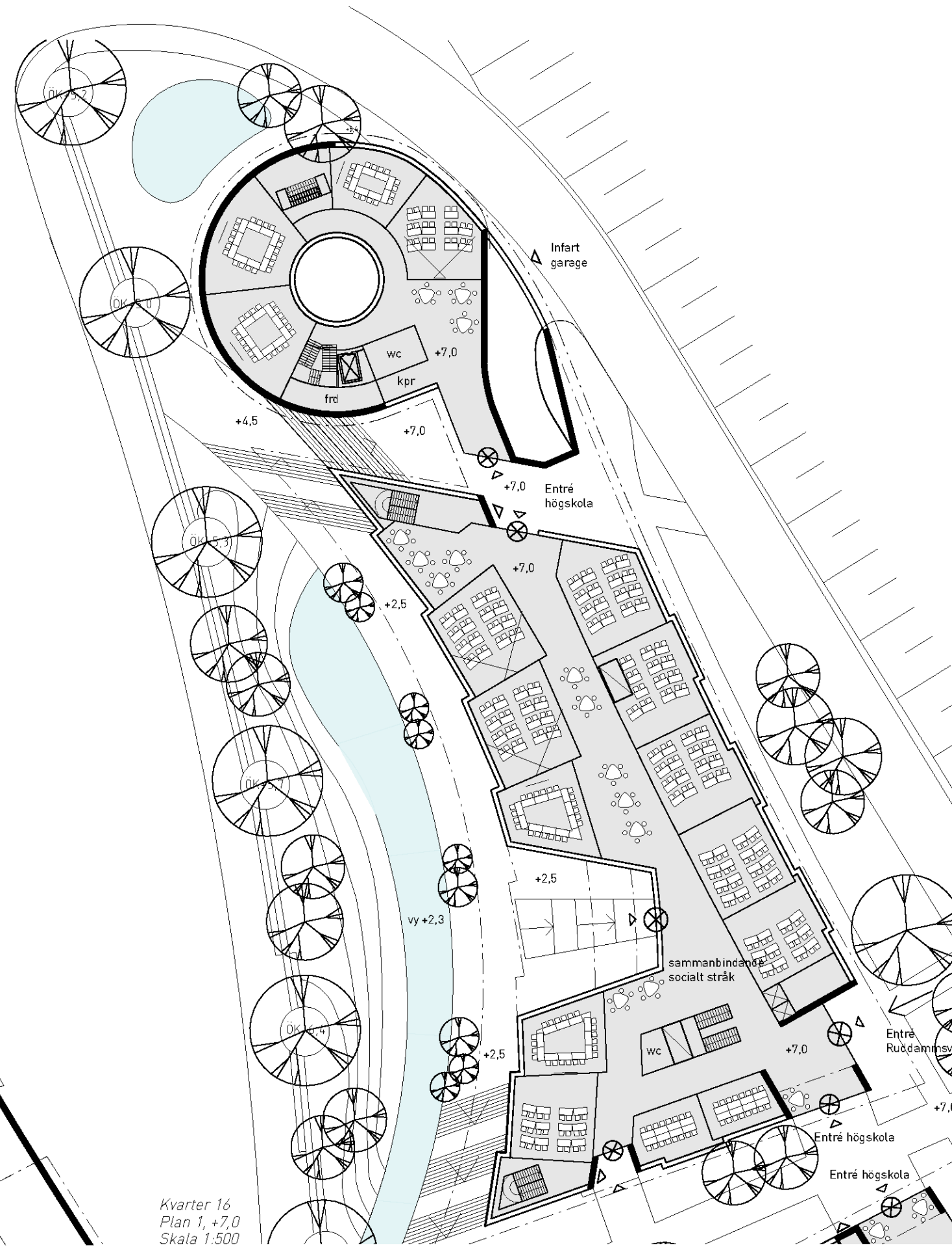
Kvarter 13, 14, 16 och 23 i Norra Albano uppträder med olika karaktär mot olika sidor i området. Mot Ruddammsvägen och gränderna har kvarteren en urban och publik karaktär medan de mot Albanoparken och Albanohöjden mer uppträder som en grön del av topografin.

I kvarter 13, 14 och 16 är större delen av fasaderna under de gröna terrasserna uppbyggda av våningshöga veckade glaspartier. De höga glasfasaderna möter den utskjutande terrassens bjälklagskant i ljus slät puts. På den gröna terrassen ligger indragna trappande volymer i ljus slät puts med fönster och partier i trä. Mot Ruddammsvägen har de putsade fasaderna livförskjutningar. Som accent färgas de indragna fasadpartierna i en mörkare kulör. En annan accent i kvarteren är de olika högskoleentréernas inramning, vilka gestaltas med träfodrade nischer med dubbel våningshöjd. Väggar och undertak kläs i trä såväl utanför varje entré som inne i entréhallarna. Även de gröna gårdarna har inslag av trä i bjälklagstäckningar och förekommande undersidor av bjälklag.

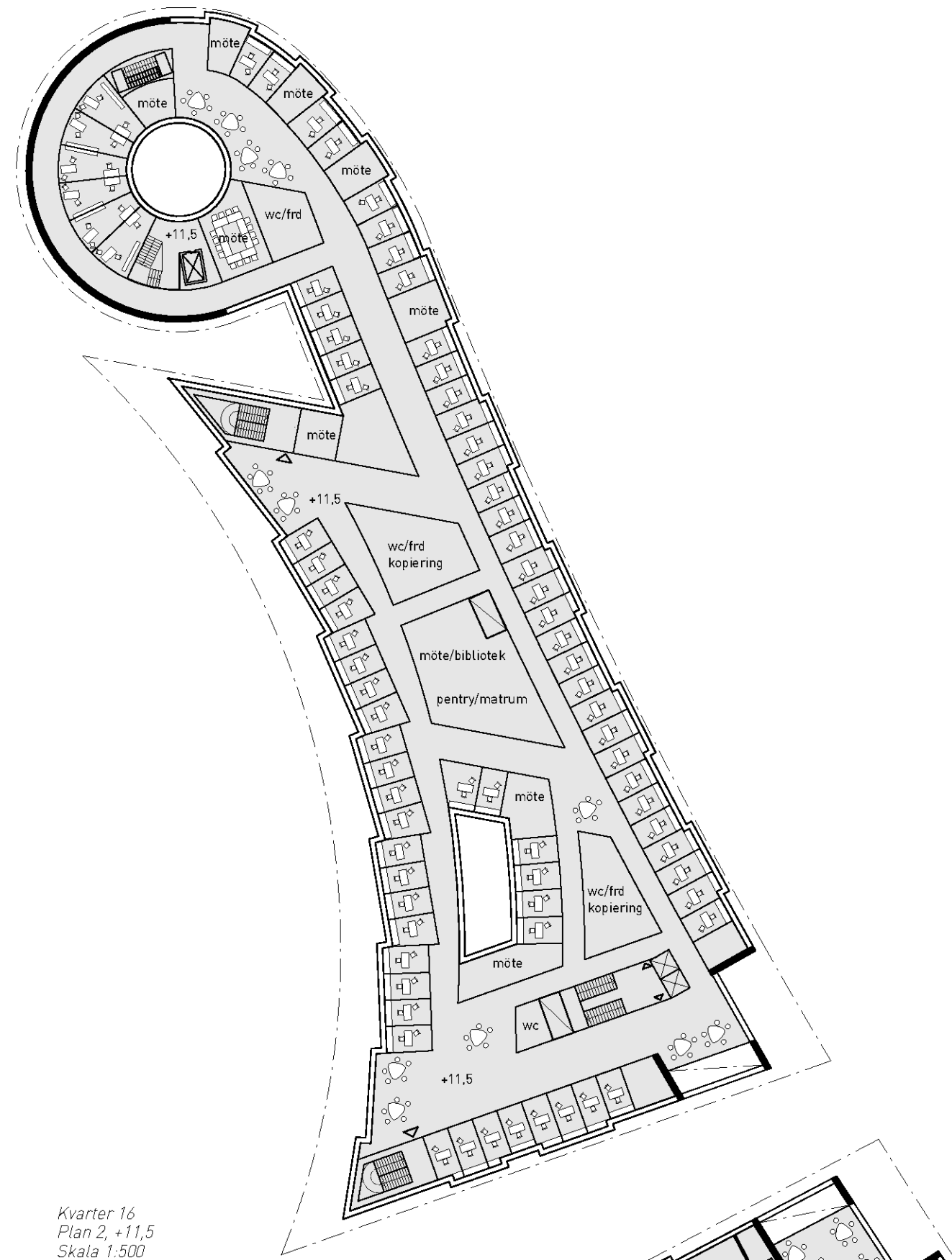
Mot Albanohöjden och Roslagsvägen ska kvarteren så långt som möjligt framträda som en grön del av topografin. I kombination med det gröna terrasslandskapet föreslås därför att fasaderna ovanför terrassen fördes med en utanpåliggande spalj för klättrväxter. Det är viktigt att växterna inte klättrar direkt på fasaderna och att de är lätta att underhålla. Vidare är det angeläget att bärverket i sig framträder så lite som möjligt och att det följer rytmen i bakomliggande fönstersättning.



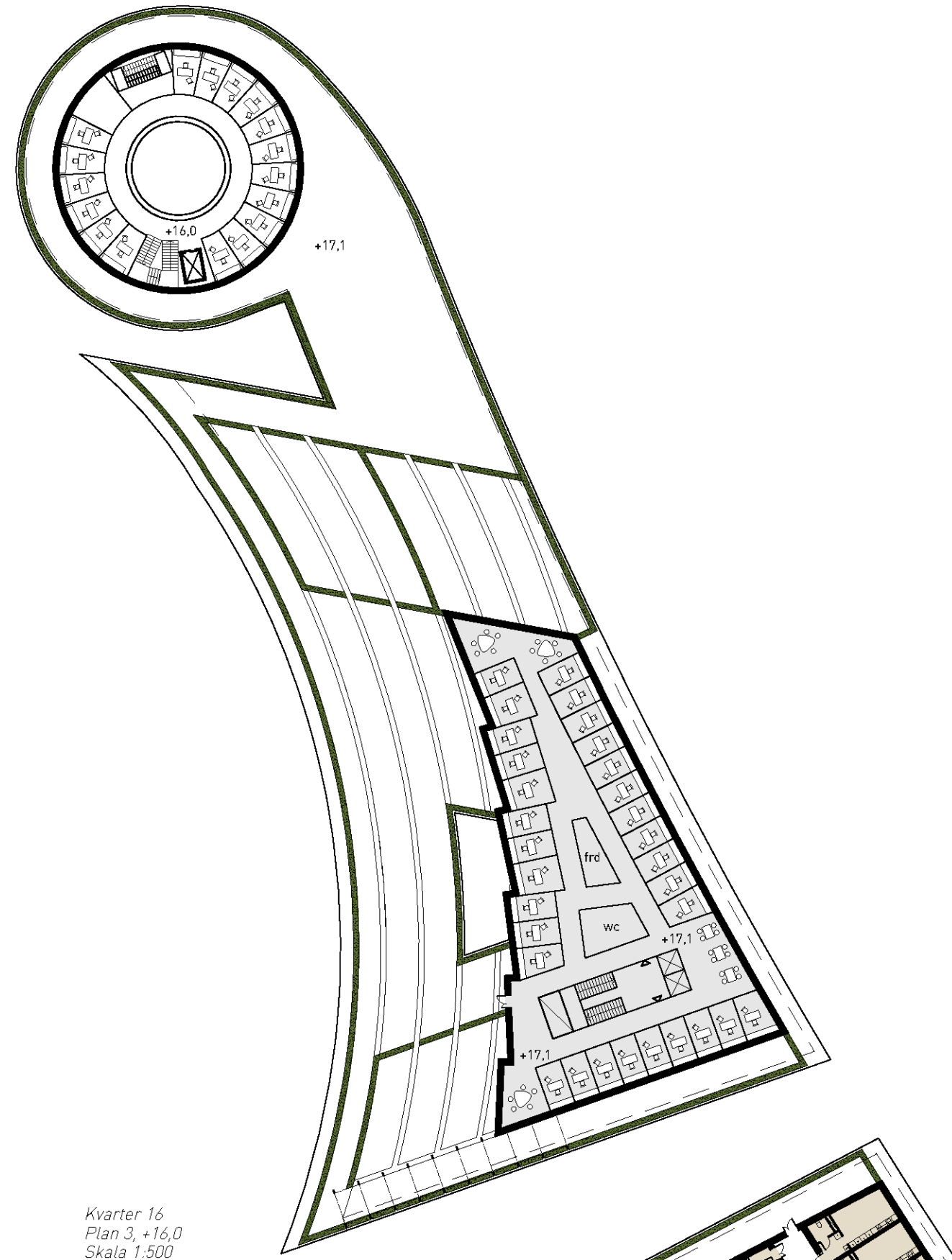
Kvarter 16
Plan 1, +7,0
Skala 1:500



Kvarter 16
Plan 2, +11,5
Skala 1:500



Kvarter 16
Plan 3, +16,0
Skala 1:500





Institutionsbebyggelse mot Ruddamsvägen, vy mot öster i norra Albano

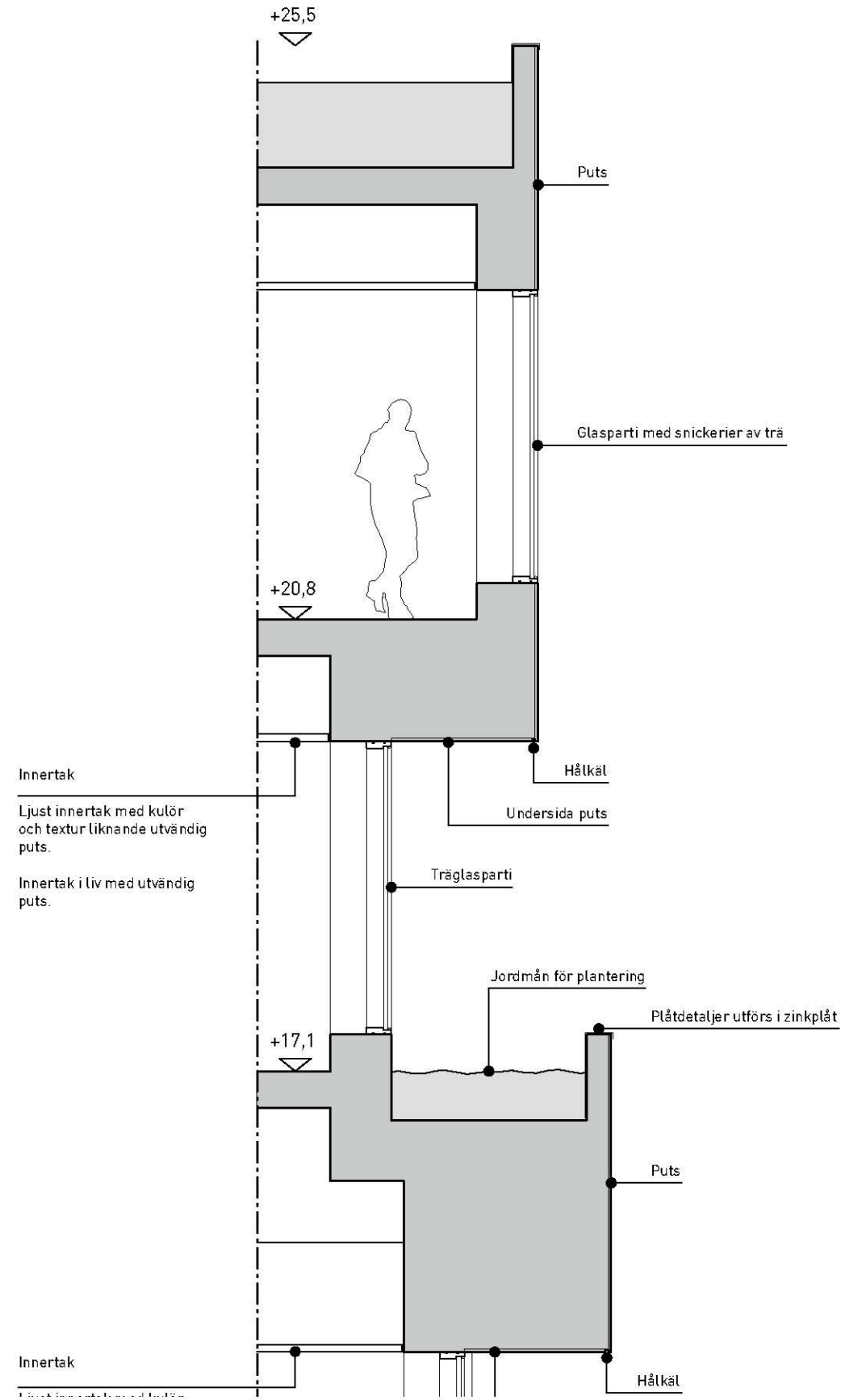
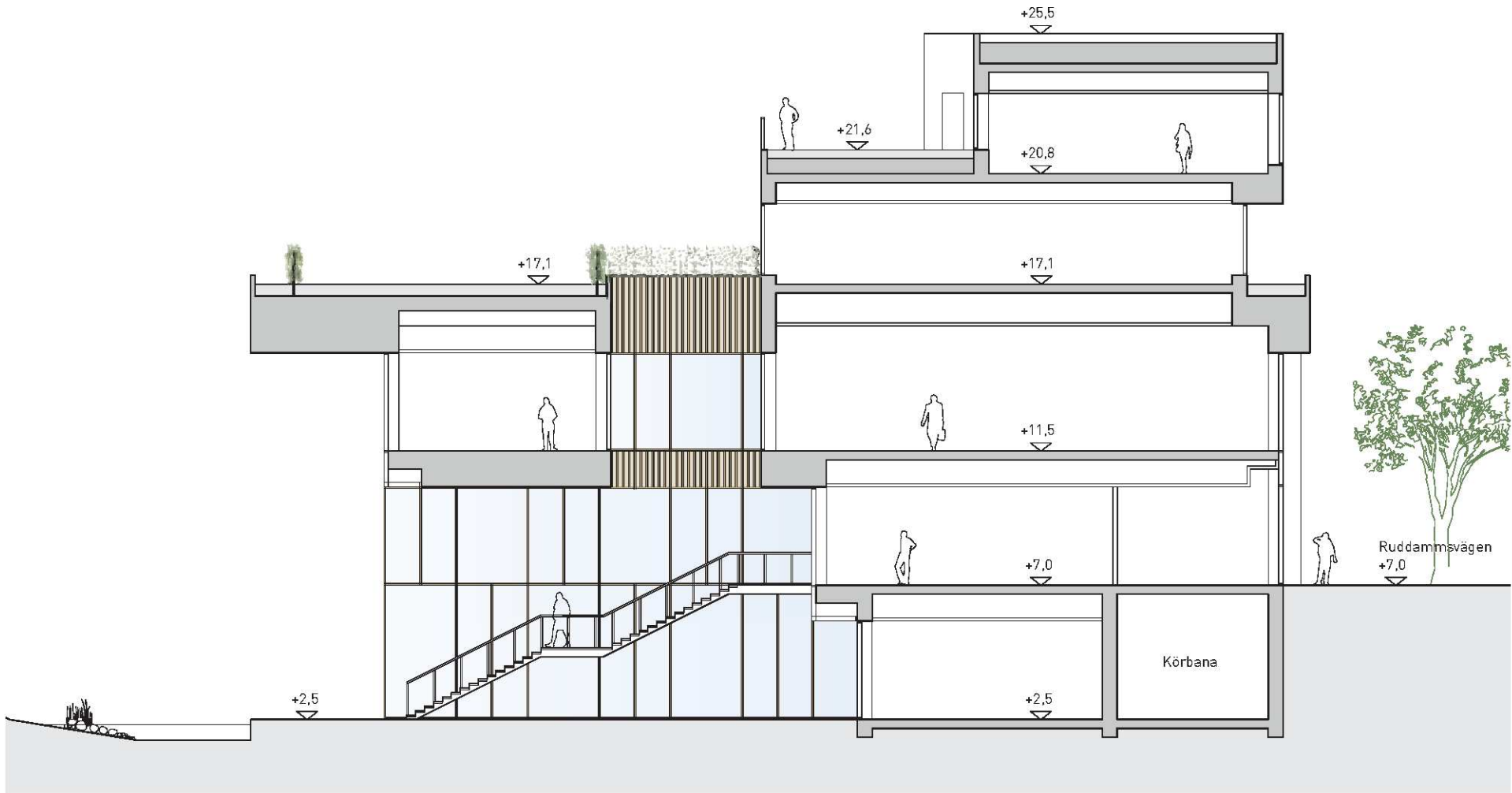


Kvarter 16, Entré plan 1, +7,0 Planutsnitt, Skala 1:100

Kvarter 16, Sektion, Skala 1:200

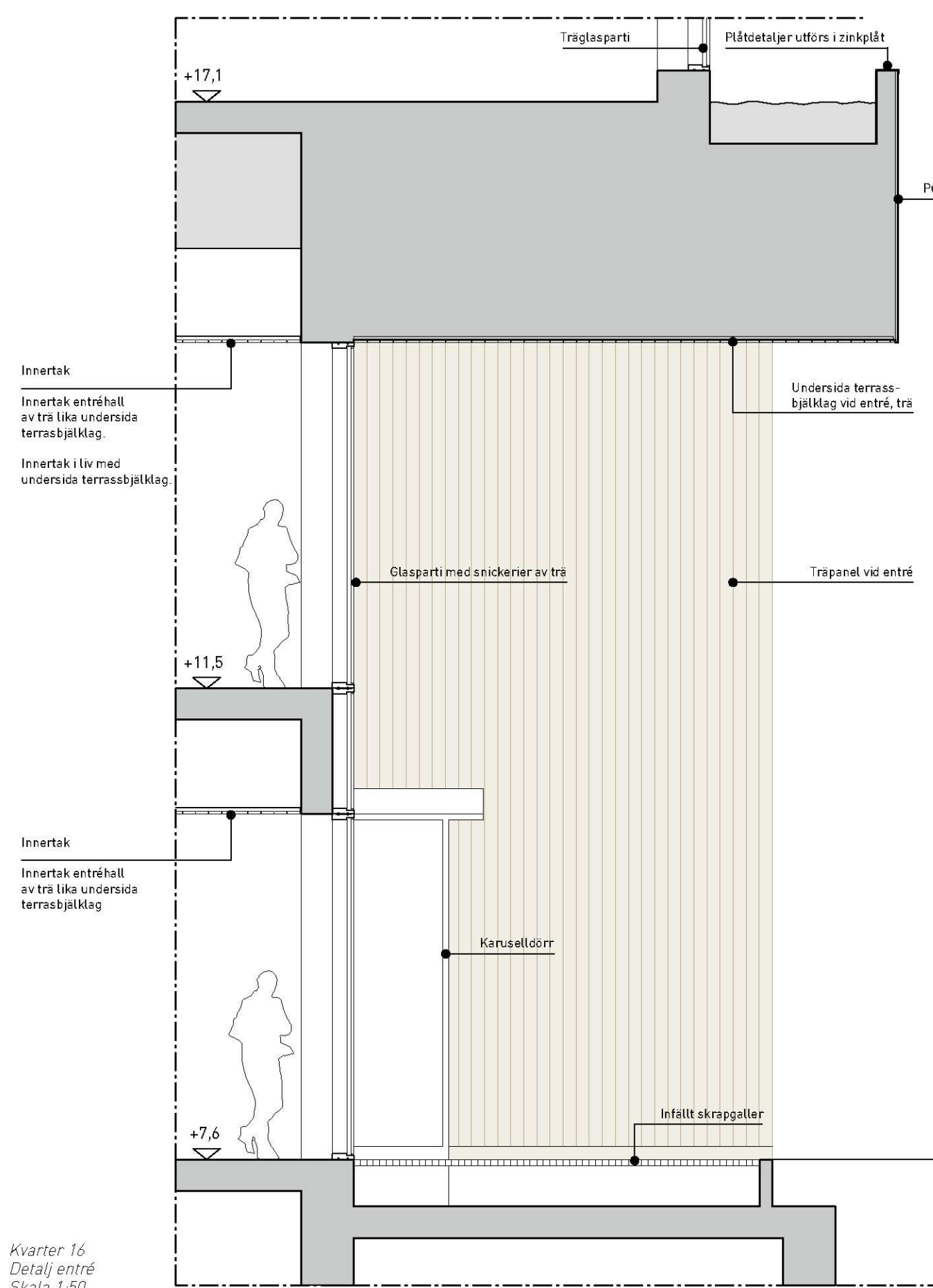


Taklandskap mot kvarter 14, 16 och 23, mot norr.



Kvarter 16
Detalj fasadlivsförskjutningar i fasad
Skala 1:50

Kvarter 16
Detalj entré
Skala 1:50



Kvarter 23 – Plats och koncept

Kvarter 23 är en rund byggnad i 4 plan med två olika sidor – en sluten, grön sida mot Roslagsvägen och en öppen, glasad sida mot Ruddammsvägen. Marken mot Roslagsvägen är grön och naturbetonad, här avslutas även ravinen i Albanoparken i en mindre damm. Mot Ruddammsvägen är karaktären mer urban med hårdgjorda ytor samt garagenedfart till kvarter 16.

Entréer och flöde

Entrén ligger placerad på plan 1 (+7,0) och vänder sig mot kvarter 16. Entréplanetets undervisningsrum är placerade kring innergården och nås via de öppna uppehållstorna, trappa och hiss är placerade i direkt anslutning till entrén. På plan 2 och 3 rör man sig längs med fasaden på den täta, slutna sida och längs med gården på den öppna, glasade sidan. Plan 0 är sammanlänkat med kvarter 16 vilket ger en kontinuerlig fortsättning av det sociala stråket.

Program och innehåll

Kvarter 23 innehåller undervisningslokaler samt kontor för personal eller forskare.

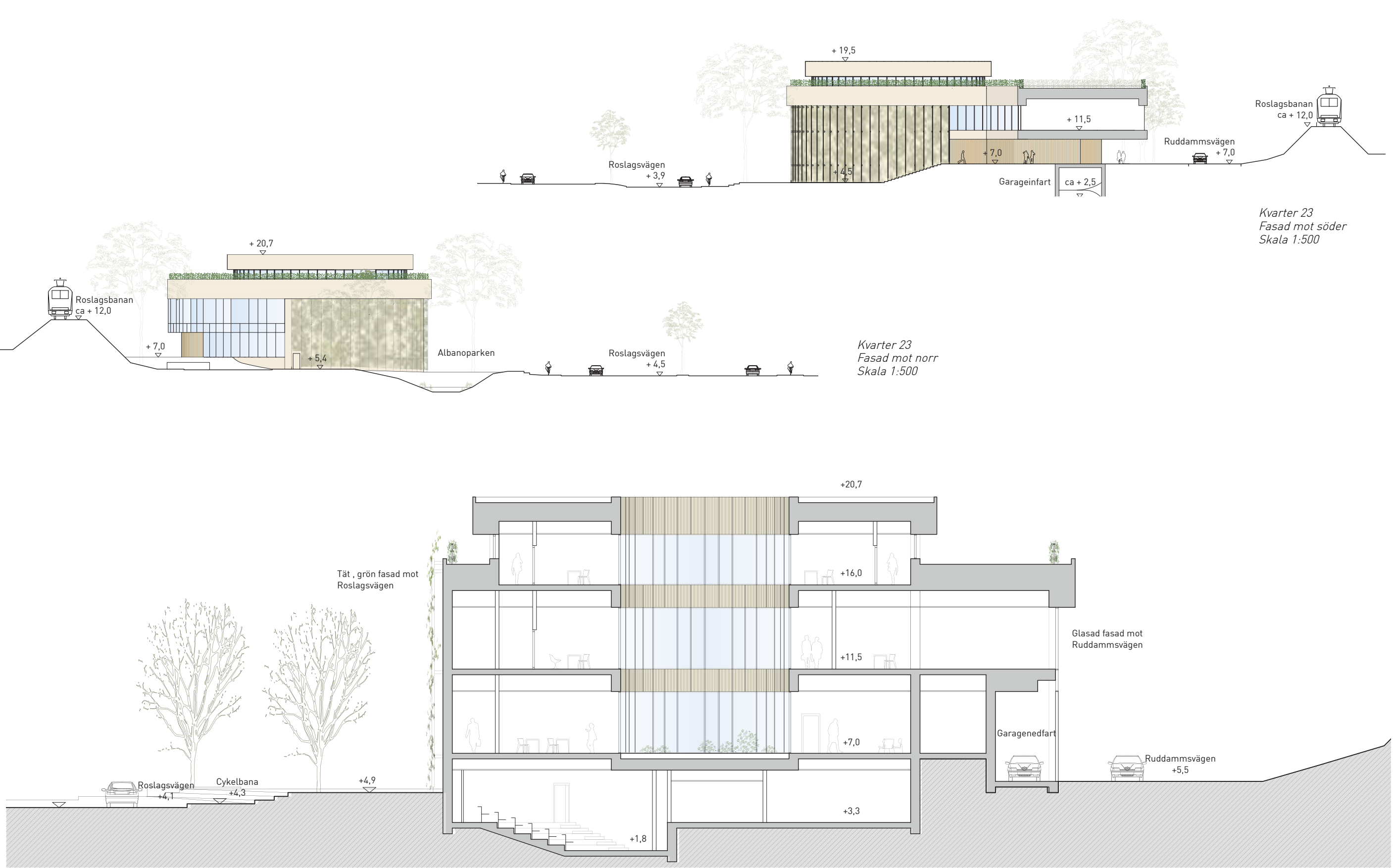
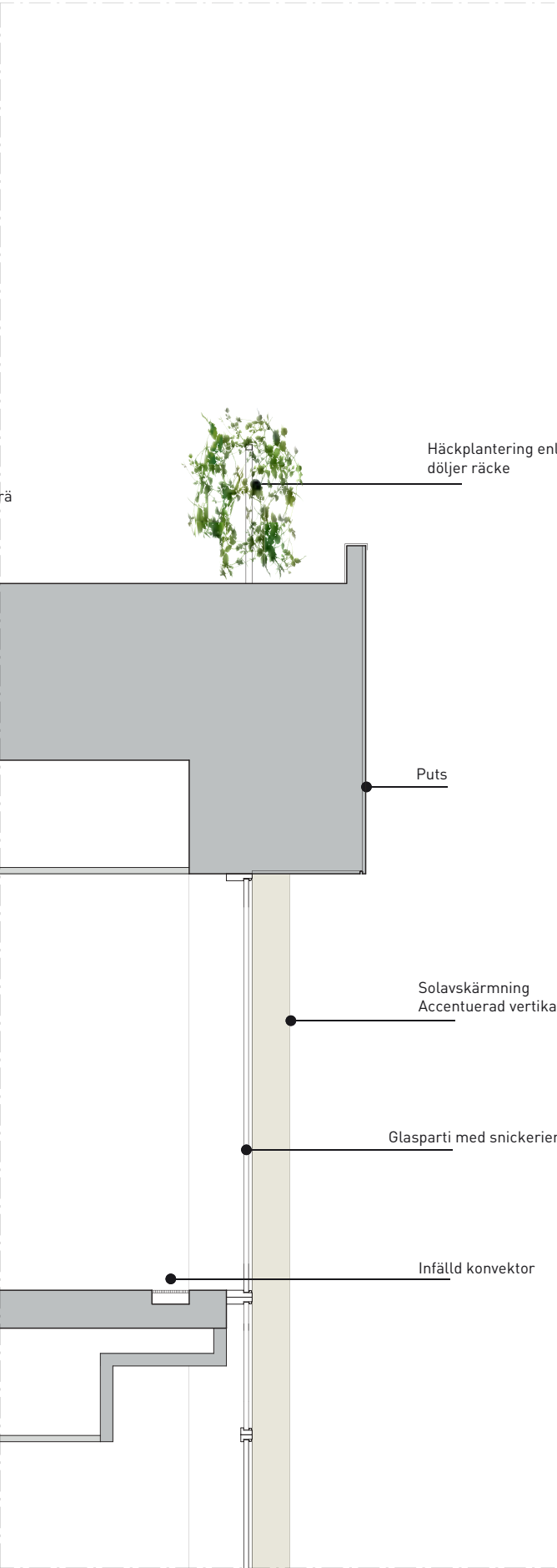
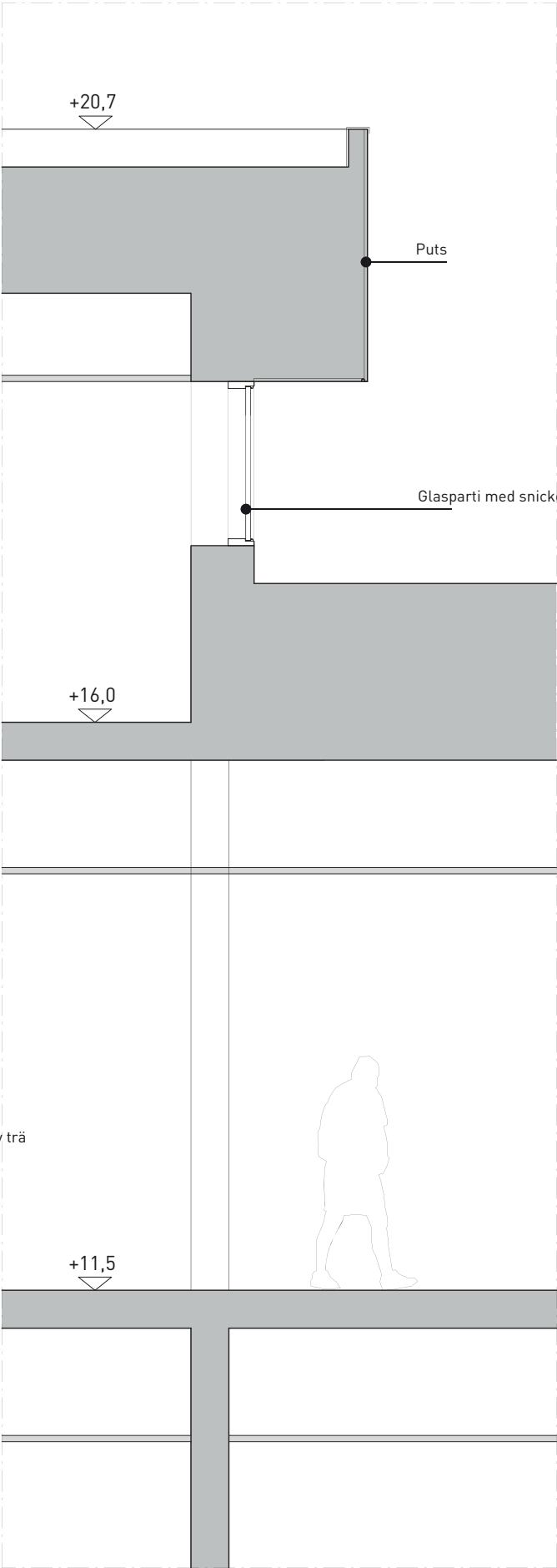
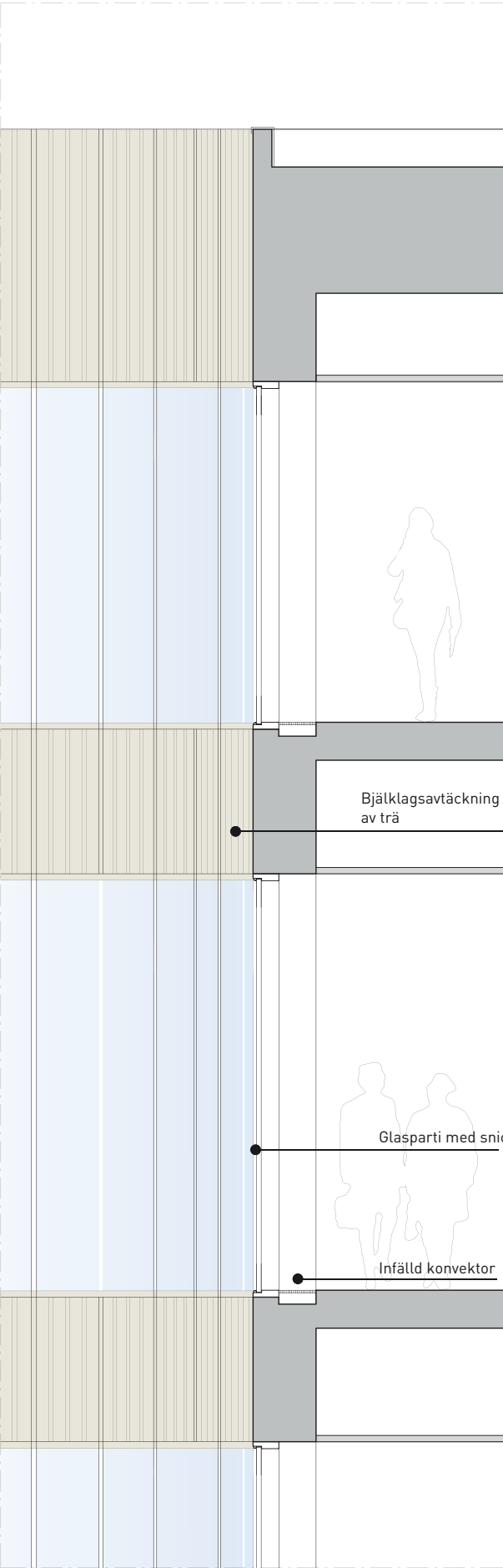
Plan 0 på + 3,3/+1,8 ligger helt under mark och innehåller en samlingssal för drygt 130 personer samt teknikytor. Detta plan är sammanbyggt med kvarter 16.

Plan 1 på +7,0 är entréplan och innehåller undervisningslokaler för drygt 50 personer samt uppehållsytor.

Plan 2 och 3 på + 10,7 samt +14,4 är identiska och innehåller kontorsrum för forskare och personal.

Fasadmaterial

Täta fasader ges en ljus puts mot Roslagsvägen, täckt av spaljéer för klätterväxter. Glasfasaderna utförs med snickerier i trä i trä i trä mot Ruddammsvägen, även bjälklagstäckning utförs i glas. Mot gården utförs glasfasaderna med snickerier i trä, bjälklagstäckning i trä och vertikala träribbor som accentuerar höjden. På gården växer låga skuggföredragande växter.



Kvarter 23
Sektion
Skala 1:200