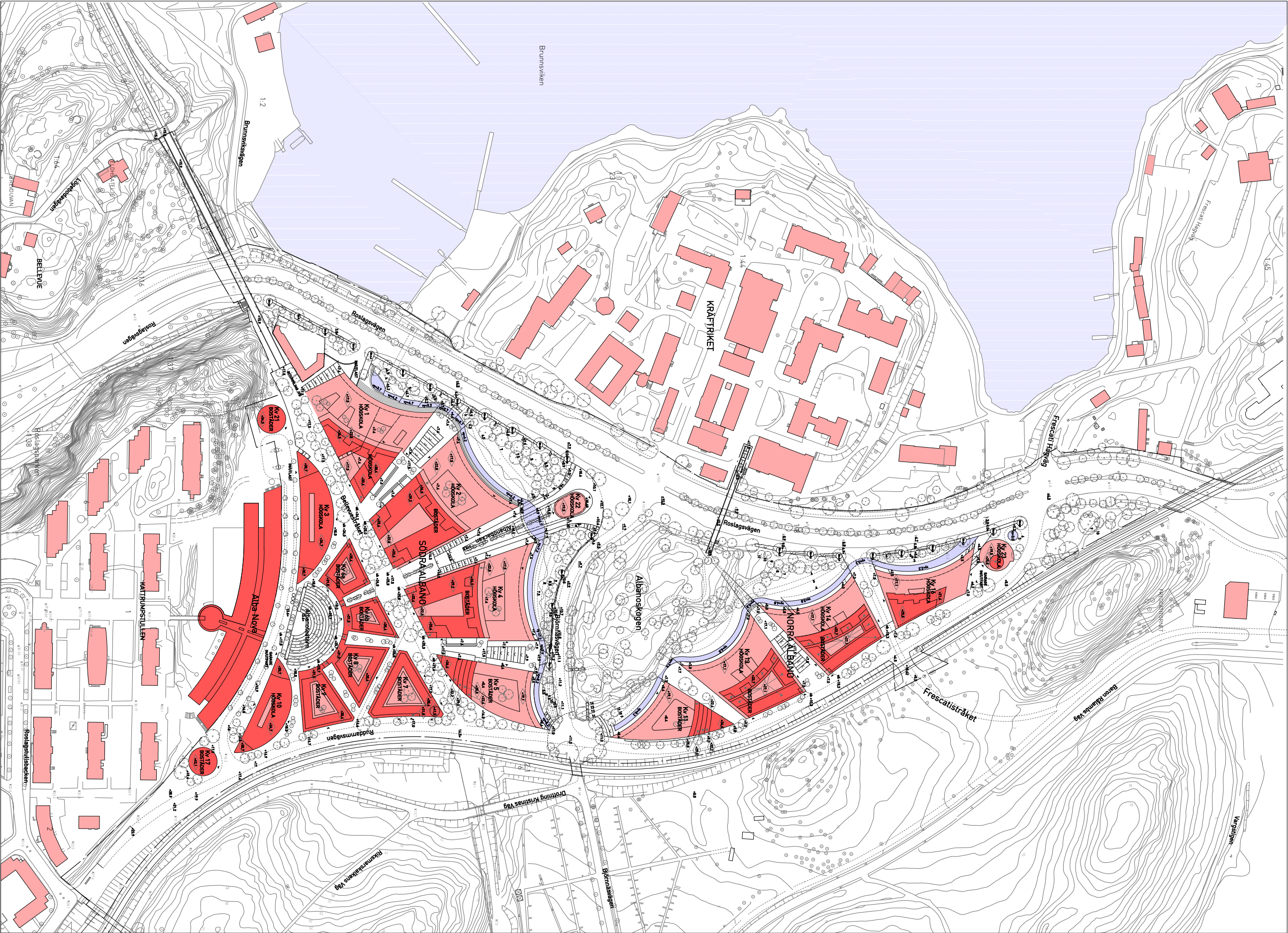




ALBANO • STOCKHOLMS NYA UNIVERSITETSOMRÅDE

GESTALTNINGSPROGRAM

Detaljplan för Albano och Norra Djurgården 2:2 m.fl. i stadsdelarna Norra Djurgården och Vasastaden i Stockholm, mars 2012
Dp 2008-21530-54 Stockholm Stadsbyggnadskontor



ALBANO – Stockholms nya universitetsområde

**Utställningshandling Dp 2008–21530–54
Detaljplan för Albano och Norra Djurgården 2:2 m fl
i stadsdelarna Norra Djurgården och Vasastaden i Stockholm
mars 2012**





ALBANO – Stockholms nya universitetsområde

Utställningshandling Dp 2008–21530–54, mars 2012

Detaljplan för Albano och Norra Djurgården 2:2 m fl i stadsdelarna Norra Djurgården och Vasastaden i Stockholm

INNEHÅLLSFÖRTECKNING

MEDVERKANDE	5	Recreation	22	DE OFFENTLIGA RUMMEN	36
INTRODUKTION	7	Attraktivitet	22	Från luften	37
SAMMANFATTNING	9	Internationell konkurrenskraft	22	Silhuetter i Nationalstadsparken	40
ALBANO IGÅR	10	Kunskapsutbyte	23	Utmed Roslagsvägen	44
RIKSINTRESSE	12	Offentlighet	23	Från Roslagsvägen till Albanoteatern	46
ÖVERSIKTSPLAN	13	Trygghet	23	Längs Bellevuestråket	48
KUNGL. NATIONALSTADSPARKEN	15	ALBANO IDAG	24	Entré från öster	50
Landskapsvärden	16	ALBANO I MORGON	25	På terrasser	52
Kulturmiljövärden	16	Albano som nav i vetenskapsstaden	25	I ravinen	54
Landskapsekologiska samband	19	Universitetens roll i stadsutvecklingen	25	BYGGANDE OCH FÖRSÖRJNINGSSYSTEM MED HÅLLBARHET	56
DET NYA UNIVERSITETET	20	Målsättning och program	25	Energi	56
Stockholm som framtida kunskapsregion	20	Tidigare studier	29	Avlopp	56
Mötesplatser betydelse för kunskapsutveckling	20	PLANFÖRSLAGET	30	Sophantering	56
Kunskapssamhällets behov av öppna och levande campus	20	STADSPLANEPRINCIPER	32	MKB–SAMMANFATTNING	58
HÅLLBARHET	21	Topografin tydliggörs	32	SOLSTUDIER	60
Urban tillgänglighet	21	Barriärer överbryggas och spårbunden trafik integreras	32	Följande avsnitt är under arbete och redovisas för Stadsbyggnadsnämnden inför godkännande av planen:	
Vattenrening och vattenrelaterade tjänster	21	Flöden aktiveras	32	MARKBEHANDLING	
Pollinering	22	Bil- och busstrafik, angöring säkerställs	33	UNIVERSITETET KUNGL TEKNISKA HÖGSKOLAN	
Fröspridning	22	Entréer exponeras	33	STUDENT- OCH FORSKARBOSTÄDER	
Luftrening och CO ₂ -reducering	22	Utblickar öppnas	33	FÄRGSÄTTNING	
Förbättrat utomhus- och inomhusklimat	22	Campus platta	34	BELYSNING	
Naturlig skadedjursreglering	22	Campus ravin	34	KONST	
Biologisk mångfald	22	Ekologiska samband återställs	34		
Social mångfald	22	Utbildning, forskning och boende integreras	35		
		Siktlinjer beaktas	35		



Perspektiv från Kräftriket, med gångbro till Albanoskogen i fonden – planförslag.

STOCKHOLMS STADSBYGGNADSKONTOR

Susanna Stenfelt
ansvarig för planhandläggning

STADSBYGGNADSKONTORET, Planavdelningen
08-508 261 42

susanna.stenfelt@stockholm.se

ALEKSANDER WOLODARSKI ARKITEKTKONTOR AB

Aleksander Wolodarski
ansvarig för stadsplanegestaltning och arkitektonisk samordning

KOMMUNALA FÖRVALTNINGAR

STOCKHOLMS STADSBYGGNADSKONTOR

Susanna Stenfelt, projektledning stadsbyggnad
Rebecca Kihlman, samordning och kommunikation
Ulrika Egerö, ekolog
Harri Anttila, modellarbete
Peter Magnusson, modellarbete
Lennart Johansson, fotograf

STOCKHOLMS EXPLOATERINGSKONTOR

Koki Hjelmström, projektledning

STOCKHOLMS TRAFIKKONTOR

Erik Hammarström, trafikplanering
Sanna Tegnér, trafikplanering
Jean-Louis Dessalles, projektledning/park- och stadsmiljö

BYGGHERRAR

AKADEMISKA HUS

Sten Wetterblad
Anders Rosqvist
Erik Westin

SVENSKA BOSTÄDER

Allan Leveau
Leif Bergman

VERKSAMHET

STOCKHOLMS UNIVERSITET

Kersti Hedqvist
Maria Caldeman

ARKITEKTKONTOR

BRUNNBERG & FORSHED ARKITEKTKONTOR AB

Ludmilla Larsson
Anna-Paula Andersson
Alessandro Lucca
Rikard Hedin
Åsa Sjöstrand
Pär-Olof Olofsson
Olle Gudmundsson

BSK ARKITEKTER AB

Ulf Mangefors
Lise-Lott Söderlund
Johanna Simic
Mattias Vestermark
Ola Eriksson
Emelie Ericson
Martin Nilslund
Anna Sommarström
Hilde Rivertz
Louise Hultén

CHRISTENSEN & CO A/S

Michael Christensen
Cecilia Nilsson
Jørn Kiesslinger
Vincent Grandgagnage
Runar Halldorsson
Sidse Eskildsen
Håkan Sandhagen

NIVÅ LANDSKAPSARKITEKTUR AB

Göran Lindberg
Magdalena Lund
Klara Isling

ÖVRIGA KONSULTER

ATKINS SVERIGE AB, Trafikplanering

Magnus Dahlström
Per Francke

BARTHEL AB, Hållbarhet

Stephan Barthel
Carl Käersten
Jonas Torsvall

ENERGO, Byggnad och försörjningssystem med hållbarhet

Ulf Gustavsson

SVEDMYR FÄRG- OCH FASADKONSULT AB, Färgsättning

Åke Svedmyr

TYRÉNS AB, Miljökonsekvensbeskrivning

Elin Forsberg
Hanna Gårdstedt
Sonia Wallentinus

VISUALISERING

ARKITEKTUR ATELJÉ CLAUDIUS

Claudius Przedmojski, teckningar och akvareller



Perspektiv från Hagaparkens strand nedanför pelousen med det nya universitetsområdet Albano – planförslaget.

INTRODUKTION

Albanoområdet strax norr om Roslagstull i Stockholm kommer att genomgå stora förändringar de närmaste åren. På gammal industrimark ska ett nytt universitetsområde växa fram. Albano har en strategisk placering mellan Stockholms universitet i Frescati, Kungliga Tekniska Högskolan och Karolinska Institutet. Den högre utbildning och forskning som bedrivs inom området är en nationell angelägenhet och har en stor betydelse för utvecklingen av Stockholm som kunskapsstad.

Albano blir navet i Vetenskapsstaden när Stockholms olika lärosäten förbinds i en sammanhängande struktur. Visionen för det nya universitetsområdet utgår ifrån den europeiska stadsbyggnadstraditionen där närhet mellan institutioner, universitet, bostäder och kultur stimulerar undervisning och forskning. Gestaltningen ska spegla denna europeiska tradition i en tät, grön och småskalig urbanitet som framhäver universitetets och kunskapens roll i samhället.

Albano ligger inom den Kungliga nationalstadsparken, det ställer stora krav på gestaltningen av det nya universitetsområdet. Parken är av riksintresse och har stor betydelse för det nationella kulturarvet, den ekologiska mångfalden och för människors rekreation. Det nya universitetsområdet ska växa fram med hänsyn till parklandskapet och naturmiljön så att det historiska landskapets natur- och kulturvärden inte skadas. Möjligheten att förstärka och nyskapa biologiska spridningsfunktioner ska tas till vara både stadsbyggnadsmässigt och arkitektoniskt.

Albano är den sista anvisade markreserven för universitetets expansion och det är angeläget att planförslaget kan säkerställa universitetets omfattande lokalbehov. Inom Albano omfattar förslaget cirka 165 000 kvm BTA nybyggnad för undervisningslokaler och student- och gästforskarbostäder. Totalt kan ca 1100 bostäder inrymmas, dessa integreras inom området.

Ytorna fördelas enligt följande:

Inom södra Albano uppförs 70 000 kvm BTA undervisningslokaler och 50 000 kvm student- och forskarlägenheter.

Inom norra Albano uppförs 30 000 kvm BTA undervisningslokaler samt 14 000 kvm student- och forskarlägenheter.

Den föreliggande handlingen är ett *Gestaltningssprogram*, som reglerar bebyggelsens och det offentliga rummets utformning. Det utgör en del av de utställda formella planhandlingarna. Den formella utställningen av detaljplanen sker under våren 2012 och tas därefter upp för godkännande i stadsbyggnadsnämnden i juni. Planen avses antas av Kommunfullmäktige under hösten.

Susanna Stenfelt

Aleksander Wolodarski

Följande handlingar gäller för plansamrådet:

- Detaljplane-karta
- Planbeskrivning
- Genomförandebeskrivning
- Gestaltningssprogram för *Albano – Stockholms nya universitetsområde*
- Miljökonsekvensbeskrivning (bilaga)
- Trafikanalys (bilaga)

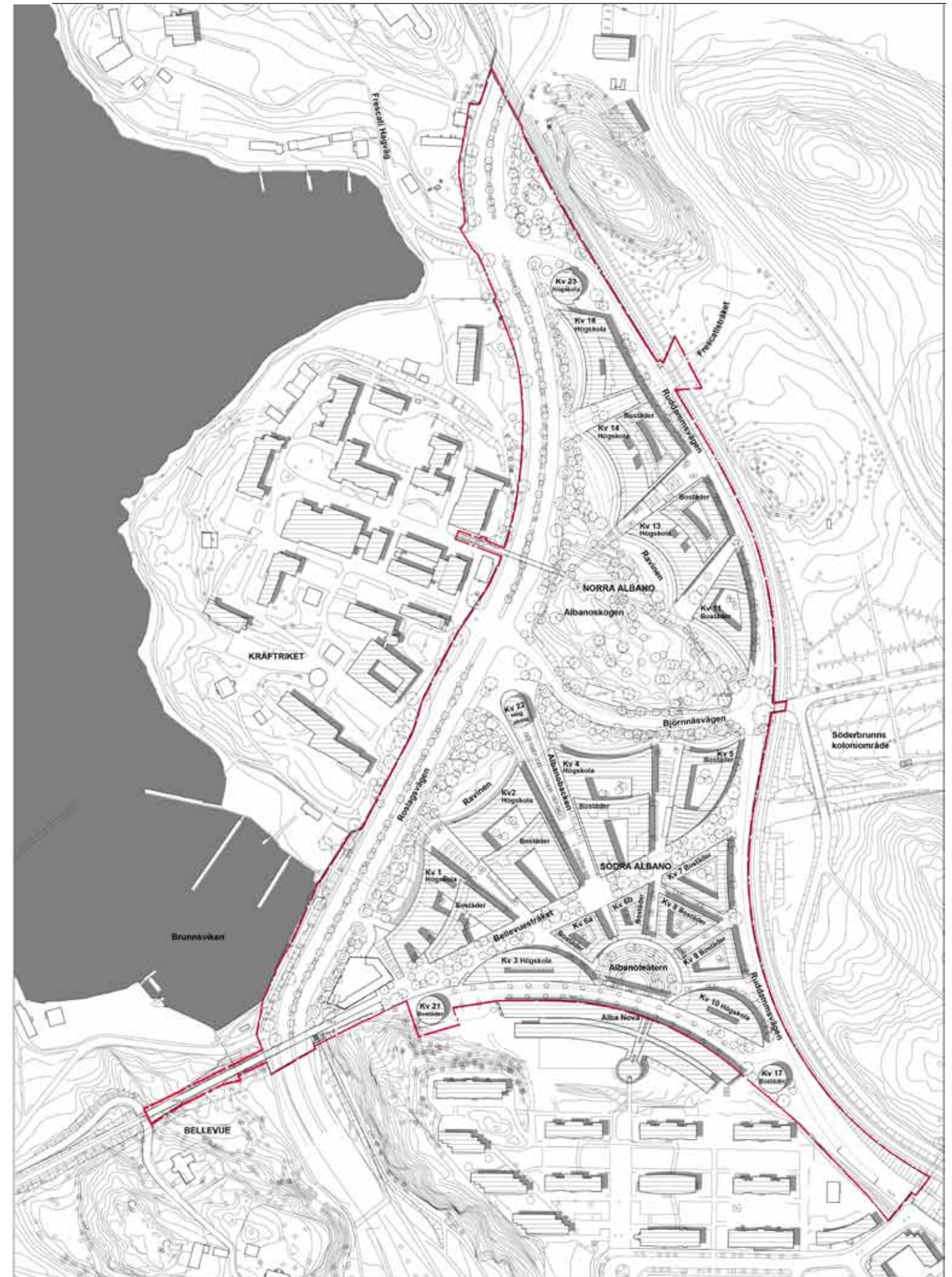




Flygperspektiv över Stockholms nya universitetsbebyggelse inom Albano – planförslaget

SAMMANFATTNING

- Albano är den sista anvisade markreserven för universitetets expansion och det är angeläget att planförslaget säkerställer det omfattande lokalbehovet.
- Med Albanos strategiska läge mellan Stockholms universitet i Frescati och Kräftriket, KTH, KI och Hagastaden har området särskilda förutsättningar att bli ett nav inom Vetenskapsstaden.
- Genom intunnling av Värtabanan skapas förutsättningar för att omvandla Albanos industrilandskap till ett sammanhängande, levande och attraktivt universitetsområde.
- Bebyggelsen gestaltas för att samverka med Nationalstadsparkens topografi och naturmiljövärden så att ekologiska spridningsvägar förstärks och nyskapas. Så kallade gröna tak, experimentallrädgårdar, nyplanteringar av ekar, och dagvattenkanaler utgör spridningslänkar.
- En låg och tät stadsstruktur etableras, där institutioner och bostäder blandas med lokaler för kultur och kommersiell service till en sammanhängande campusmiljö.
- Ambitionen är att Albano ska bli en förebild inom hållbart stadsbyggande och hållbara försörjningssystem. Energibehovet ska minimeras genom intelligenta byggnadstekniska lösningar och energieffektiv teknik.
- Gång- och cykelflöden genom Vetenskapsstaden har en avgörande betydelse för utvecklingen av områdets offentlighet, där universitetets närvaro i staden betonas.
- Roslagsvägen ska omvandlas utifrån dess nuvarande kapacitet till en grön parkaveny som överbryggar barriären mellan Albano och Brunnsviken/Kräftriket. Nyplantering av kraftfulla ekar förstärker upplevelsen av parklandskapet och skapar en ekologisk spridningskorridor.
- I framtiden kan Värtabanan konverteras till persontrafik. Härigenom kan även Ropsten/Norra Djurgårdsstaden bindas samman med Hagastaden via Albano och vidare. I Albano kan även en omstigningsstation till Roslagsbanan anläggas.
- Cirka 165 000 m² BTA föreslås uppföras inom planområdet för undervisningslokaler varav 60 000 m² student- och forskarbostäder.
- Humanistiska värderingar som omsorg om individens behov av skönhetsupplevelser i ett begripligt socialt sammanhang, är Albanoprojektets ambition.
- Upplevelsen av den nya bebyggelsen från Hagaparken har varit av central betydelse både vad gäller disposition av planområdet och dimensionering av höjdskalen.
- År 2020 förväntas det nya universitetsområdet stå färdigt.





ALBANO IGÅR

Albano ligger i Kungliga nationalstadsparken, mellan Brunnsvikens parklandskap och jaktparkslandskapet på norra Djurgården.

Under medeltiden ingick marken i Klara Klosters ägor. Genom donationer till klostren hade Magnus Ladulås försökt hålla adeln på avstånd från staden. Från 1400-talet införlivades marken successivt åter i Kronans marker. Det som idag är Albano införlivades under Gustav Vasas kyrkoreduktion på 1500-talet.

1579 inrättade Johan III den inhägnade jaktparken. När parken på 1680-talet hade nått sin fulla utsträckning var det som idag är Albano ett boställe omgivet av äng och betesmark i anslutning till en av jaktparkens många portar. Parken hyste då, förutom småvilt, stora hjordar av älg och hjort innanför ett två mil långt staket. Före 1702, då Roslagsvägen anlades, var Drottning Kristinas väg, innanför hägnen, vägen från staden norrut. Dessa båda vägar har överlevt i sin ursprungliga sträckning till våra dagar.

Under den gustavianska tiden i slutet av 1700-talet förändrades Djurgården. Kungens jaktintresse var svalt. I stället öppnades parken som utflyktsmål till nöje och rekreation för stadens befolkning. Tidens ideal och längtan var det naturliga, pastorala landskapet i kontrast mot barockens tuktade och geometriska stränga parker. Ett parkideal känt som den engelska parken. Gustav III införlivade ytterligare mark runt Brunnsviken för att anlägga en kunglig park. Platser runt viken – Albano, Frescati, Tivoli och Montebello – namngavs efter platser i Campagna di Roma, landsbygden runt Rom, som kungen hade besökt under sin italienska resa 1783-84. Tanken var att skapa en egen Campagna utanför den larmande huvudstaden. Haga, Bellevue, Tivoli och i någon mån Frescati gestaltades enligt det engelska landskapsparksidealet. Promenader genom landskapet öppnar sig vid väl regisserade platser mot utsikter av skog, hagar, äng och byggnader. På Fredrik Magnus Pipers planer illustreras siktlinjer som förbinder höjder och märkesbyggnader inom respektive park. När man besöker platserna är det uppenbart att de även är intimt förbundna med varandra i en större helhet. Andra delar av Brunnsvikslandska-

pet, som Albano och Kräfftriket, var inte i lika hög grad formade utan ingick indirekt med en fond av böljande naturelement.

Djurgårdens funktion som jaktmark upphörde helt 1829. De hjortar som fanns kvar flyttades till ett mindre hägn som gavs namnet Hjorthagen. Södra Djurgårdens natur anlades till park medan Norra Djurgården behöll sin naturkaraktär.

I början av 1800-talet dominerades Albanos omgivningarna fortfarande av obebyggt landskap med odlingar, parker och naturmark. 1814 etablerades Kungliga Lantbruksakademiens experimentalfält på före detta egendomen Skeppsbroäng. Detta var början på framväxten av Vetenskapsstaden även om begreppet inte lanserades förrän i början av 1900-talet av Naturhistoriska riksmuseets arkitekt Axel Anderberg. På 1880-talet flyttade Bergianska trädgården till sin plats vid Brunnsvikens strand. Kungliga vetenskapsakademien kom till Frescati 1907, och följdes några år senare av Naturhistoriska riksmuseet, Veterinärhögskolan i Kräfftriket och Skogshögskolan i Frescati hage. De stora institutionsbyggnaderna fann sig väl till rätta i Brunnsvikens lantliga parklandskap. Kungliga Tekniska Högskolan invigdes 1917. Byggt avses ut i Lill-Jansskogen har den med åren utvecklats till ett högskolecampus i stadens omedelbara närhet.

1960 blev dåvarande Stockholms högskola, som startats 1878, det statliga Stockholms universitet, och beslut togs om att flytta verksamheten från innerstaden till Frescati. Stockholms universitets campus började anläggas norr om Albano i slutet av 1960-talet, och har senare kompletterats, med bland annat Allhuset och Universitetsbiblioteket i början av 1980-talet och Aula Magna under 1990-talets andra hälft. AlbaNova söder om Albano invigdes 2001 är det senaste större tillskottet.

1882 invigdes Värtabanan som förbinder stambanan med Saltsjön. Den har i huvudsak trafikerats med godstransporter men fram till 1913 var den även öppen för persontrafik. 1885 invigdes den smalspåriga Roslagsbanan. Sedan Djursholmsbanan öppnades 1890 har den varit präglad av persontrafik. 1905 etablerades Söderbrunns koloniområde öster om Roslagsbanan som ett av Stockholms första. Järnvägarna såväl som koloniområdet är intimt förbundna med industrialismens påverkan på staden och landskapet. Om järnvägarna är bärare av industrins intåg i samhället så är kolonirörelsen ett svar på invånarnas behov av grönska för återhämtning och livsmedelsproduktion i en trängre och smutsigare stad.

Korsningspunkten mellan två järnvägar gjorde Albano till en lämplig plats för industrietablering. Där byggdes en godsstation, och runt denna växte det upp små fabriker och verkstäder. Runt sekelskiftet 1900 fanns också planer på att förbinda Brunnsviken och Husarviken med en kanal via Uggleviken. Det sågs som en möjlighet att lokalisera industrier med behov av sjötransporter i stadens närhet. Detta kan verka egendomligt med tanke på hur vi idag ser på Djurgårdsmarken och det historiska landskapet. Redan på 1800-talet värderades dock Djurgården högt av de flesta stockholmarna som en plats för rekreation i ett stadsnära naturlandskap. Inför hotet om en oåterkallelig exploatering längs Ugglevikskanalen väcktes en opinion med krav på inrättandet av Djurgården som naturlig park. Detta var, på sätt och vis, startpunkten för den process som, nästan hundra år senare, ledde till instiftandet av Kungliga nationalstadsparken. Under 1940- och 50-talen ersattes Albanos ursprungliga träbebyggelse av lagerbyggnader av betong. Albano stationshus revs 1968, och merparten av resterande industribebyggelse revs under 2000-talets första år. Den enda industrilokal som återstår idag är den så kallade Albano Smide, kv. Ruddammen 12.



Sydöstra delen av Brunnsviken, Bellevue och Albano med Roslagsvägens nya sträckning från 1700-talets början.



Södra delen av Albano, Roslagsvägen och Roslagstull år 1931, från norr. Källa SSM, foto O Bladh.



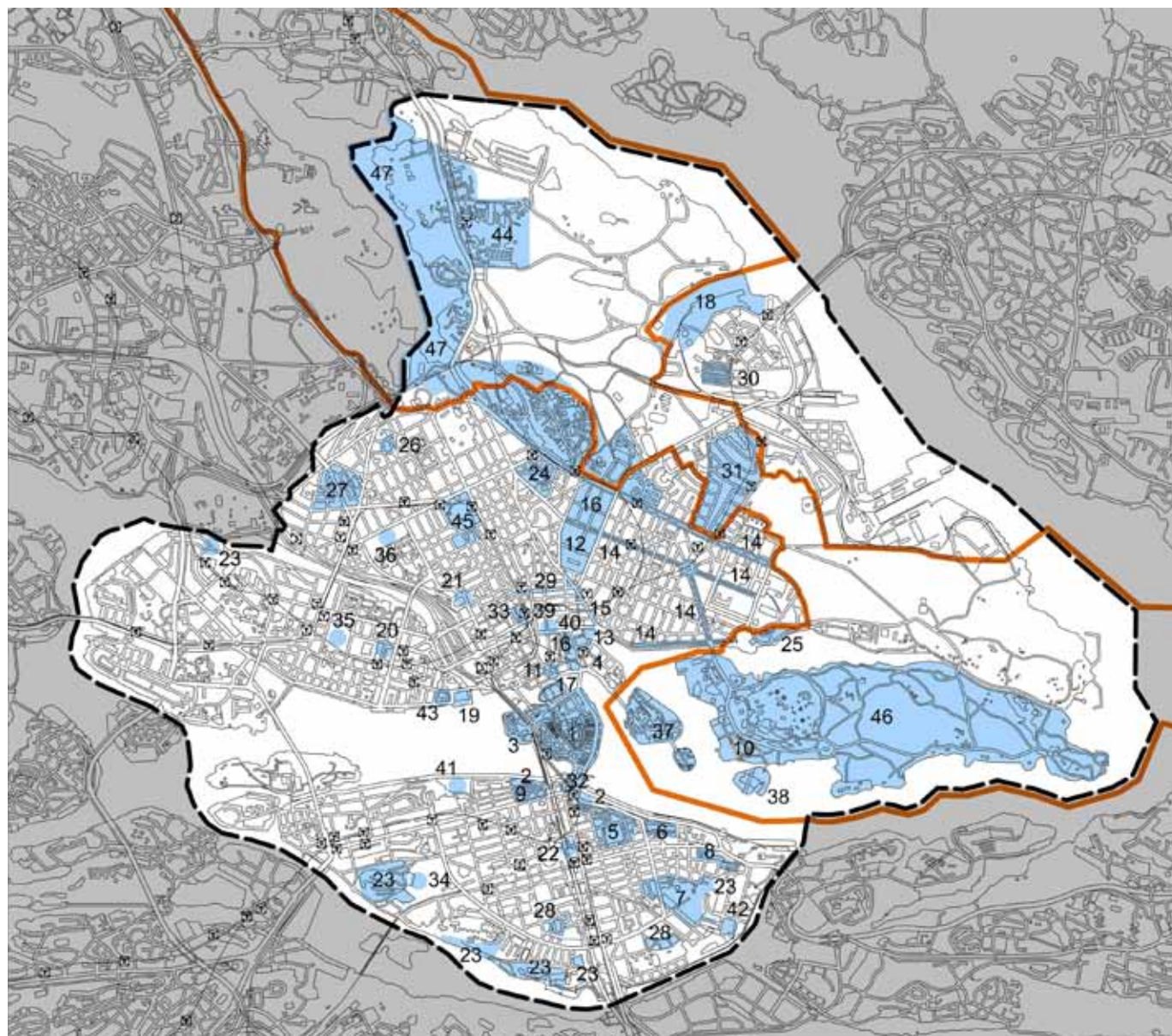
Vy från stranden vid Ekotemplet i Hagaparken, mot Albano. Bakom Kräftriket och trädtoppar i fonden ligger det nya universitetsområdet - planförslaget.

R IKSINTRESSEN

I närheten av planområdet finns flera riksintressen.

Dessa är:

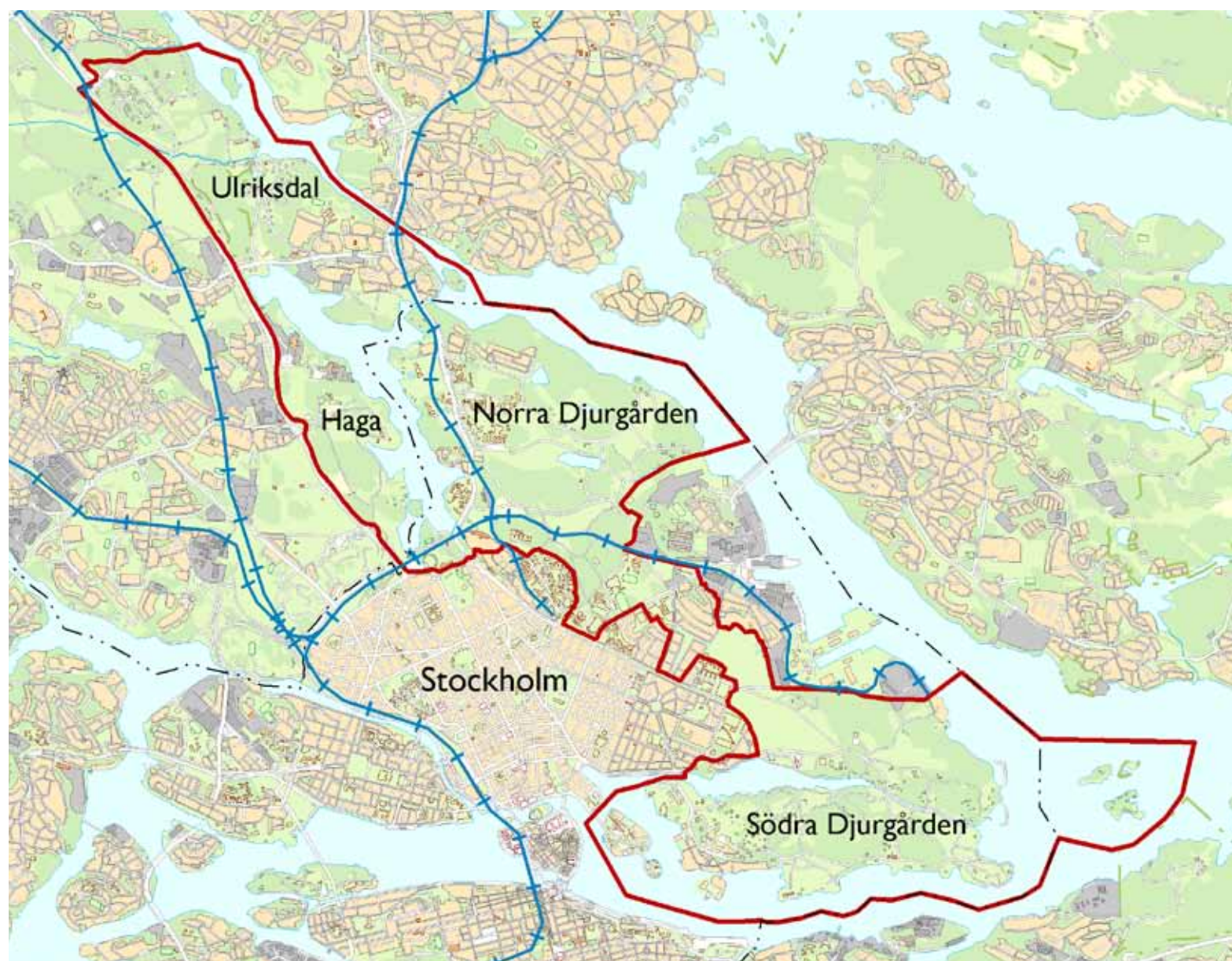
- Kungliga Nationalstadsparken. Planområdet ligger i sin helhet inom Kungliga Nationalstadsparken, som är av riksintresse.
- Stockholms innerstad med Djurgården är av riksintresse för kulturmiljövården.
- Roslagsvägen är av riksintresse för kommunikation. För delar av Roslagsvägen kan riksintresset komma att ersättas av Norra länken.
- Värtabanan är av riksintresse för kommunikation.
- Roslagsbanan är av riksintresse för kommunikation.



1. Gamla Stan
2. Äldsta gatunätet på Södermalm
3. Riddarholmen
4. Blasieholmstorg
5. Katarinaberget
6. Fjällgatan
7. Vita Bergen med parken
8. Åsöberget
9. Östra Mariaberget
10. Djurgårdsstaden
11. Gustav Adolfs Torg
12. Humlegården
13. Berzelii Park
14. Esplanaderna Valhallavägen, Karlavägen, Narvavägen och Strandvägen
15. Birger Jarlsgatan
16. Villastaden
17. Helgeandsholmen med Strömparterren
18. Gasverket
19. Stadshuset
20. Rådhuset-Polishuset
21. Fackföreningskluster vid Norra Bantorget
22. Medborgarhuset – Medborgarplatsen
23. Innerstadens koloniträdgårdar

24. Lärkstaden
25. Diplomatstaden
26. Kv. Motorn och Vingen
27. Röda Bergen
28. Kv. Metern, Draget och Ryssjan
29. Kungsgatan
30. Abessinien
31. Gärdet
32. Slussen
33. Hötorgscity
34. Tantolunden
35. Kronobergsparken
36. Vasaparken och Vitabergsparken
37. Skeppsholmen – Kastellholmen
38. Beckholmen
39. Hamngatan
40. Bankpalats kring Kungsträdgårdsgatan
41. Münchenbryggeriet/Ludvigsberg
42. Barnängen
43. Kungl. Myntet
44. Institutionsbältet Norra Djurgården
45. Stockholms högskoleområde
46. Södra Djurgården
47. Brunnsviken

Miljöer inom riksintresset Stockholms innerstad med Djurgården. Röd linje markerar Kungliga Nationalstadsparken.



Karta över Kungliga Nationalstadsparken
[röd linje] samt järnvägsförbindelser.

Ö VERSIKTSPLAN

Enligt gällande översiktsplan ÖP 99 anges nationalstadsparken som ett speciellt bevarandeområde med planeringsinriktningen att en fördjupning av översiktsplanen ska tas fram. Den 15 mars 2010 antog kommunfullmäktige "Promenadstaden – Översiktsplan för Stockholm". Översiktsplanen har överklagats och har därmed formellt inte vunnit laga kraft. Till den kommunövergripande översiktsplanen hör en fördjupning för nationalstadsparken, även denna fördjupning är överklagad.

Angående utvecklingen av Albano anger översiktsplanen att den inriktning som formuleras i den fördjupade översiktsplanen för området gäller.

Utdrag ur "Promenadstaden – Översiktsplan för Stockholm".

"Ett programarbete har inletts för att pröva en lämplig bebyggelsestruktur och hur viktiga värden kan utvecklas och beaktas. Albanos viktiga funktion som nav mellan universitetet, KTH och KI ska uppmärksammas särskilt.

- **Albano utvecklas för högre utbildning och forskning inom ramen för det historiska landskapets värden**

Området utvecklas för högre utbildning och forskning. För att uppnå en levande och trygg miljö behövs även inslag av student- och forskarbostäder, service med mera. En sammankoppling med gång- och cykelvägnät mellan de olika områdena inom Vetenskapsstaden är särskilt prioriterat. Det är även angeläget att skapa attraktiva entréer till omgivande rekreationsområden.

- **Tillgängligheten till kollektivtrafik förbättras**

På sikt kan Albano tillsammans med närliggande institutionsområden rymma verksamheter för ett mycket stort antal studenter och forskare. Planerna idag är att bussförsörja området, men då både Roslagsbanan och tunnelbanan passerar området bör möjligheten till nya stationer inom området prövas."



Flygfoto från norr mot Stockholms innerstad, med Brunnsvikens parklandskap i förgrunden.



Vy från ekotemplet mot öster, med Kräftrikets udde i fonden.

KUNGLIGA NATIONALSTADSPARKEN

Albano ligger inom Nationalstadsparken, som är utpekad som riksintresse och dessutom har ett särskilt skydd enligt 4 kap 7 § miljöbalken:

4 kap 7 § Inom en nationalstadspark får ny bebyggelse och nya anläggningar endast komma till stånd och andra åtgärder vidtagas endast om det kan ske utan intrång i parklandskap eller naturmiljö och utan att det historiska landskapets natur- och kulturvärden i övrigt skadas.

I förarbetena till lagskyddet har det förutsatts att kommunerna i sina översiktsplaner ska redovisa vilka områden inom Nationalstadsparken som bör skyddas som parklandskap eller naturmark liksom de zoner som präglas av mer omfattande bebyggelse. Avsikten är att denna precisering ska ge vägledning för tillämpningen av lagskyddet. Stockholms stad har gjort en sådan precisering i den fördjupning av översiktsplanen för Nationalstadsparken, antagen av kommunfullmäktige den 20 april 2009. Denna anger att planområdet i sin helhet är en del av ett område som betecknas som ett bebyggt och anlagt område och alltså inte parklandskap eller naturmiljö.

Även inom de bebyggda områdena får man dock inte skada det historiska landskapets natur- och kulturvärden. De natur- och kulturvärden som är aktuella för Albanoplaneringen

presenteras i de tre följande avsnitten (landskapsvärden, kulturmiljö och landskapsekologiska samband). Även åtgärder utanför värdefulla områden kan orsaka skada, t.ex. bebyggelse som påverkar landskapsbilden eller skuggar värdefulla träd.

Nationalstadsparkens särskilda värden beskrivs i Stockholms stads fördjupning av översiktsplanen för Nationalstadsparken, enligt följande:

"Nationalstadsparken innehåller stora natur- och kulturvärden. Områdets särprägel grundas på att man här kan uppleva ett historiskt landskap där värdefulla företeelser samspelar och förstärker varandra till en unik helhet. Inom Nationalstadsparken flätas park-, natur- och bebyggelsemiljöer samman till ett unikt historiskt landskap av riksintresse. Området är av särskild betydelse för det nationella kulturarvet, för stockholmsregionens ekologi och för människors rekreation."

En del av Nationalstadsparken benämns Vetenskapsstaden. Området fick detta namn redan på 1910-talet och kallas så även i den fördjupade översiktsplanen. Vetenskapsstaden är ett av de sex delområden i parken som pekas ut som mer bebyggda och anlagda områden. Dessa områden avses

enligt den fördjupade översiktsplanen *"utgöra sådana zoner inom Nationalstadsparken som kan förändras och kompletteras med ny bebyggelse och anläggningar under förutsättning att detta inte medför skada på det historiska landskapets natur- och kulturvärden. Områdesnamnen ger vägledning om markanvändningens huvudsakliga inriktning inom respektive område."*

Fördjupningen av översiktsplanen anger följande vägledning för markanvändning och utveckling av Vetenskapsstaden:

- Vetenskapsstaden ingår i Nationalstadsparken som en mer bebyggd och anlagd del.
- Vetenskapsstaden vidareutvecklas, i första hand för forskning och utbildning, med bevarade natur- och kulturvärden.
- Den högre utbildning och forskning som bedrivs inom området har nationell betydelse och dess utveckling betydelse för Stockholm som kunskapsstad.
- Utbyggnadsmöjligheter finns inom Vetenskapsstaden samtidigt som landskapets karaktär, natur- och kulturvärden bevaras. Albano reserveras som ett förändringsområde med tät bebyggelse.

- Kulturhistoriskt och arkitektoniskt särskilt värdefulla byggnader och miljöer bevaras. Närmast Brunnvikens vatten- spegel bevaras landskapets karaktär.
- Naturmark, vegetation och landskapsstruktur som har särskild betydelse för den ekologiska spridningsfunktionen bevaras. Möjligheten att förstärka spridningsfunktionen tas till vara.
- Stockholms universitet, KTH och Norra Station-Karolinska behöver förbindas med gång- och cykelvägar.
- Gång- och cykelförbindelserna från Vasastaden och Östermalm till Bellevue och Hagaparken bör utvecklas.
- Tillgängligheten till omgivande friområden bör förbättras genom tydliga entréer och bättre passager mellan områdena.
- Roslagsvägens barriäreffekt och bullerstörningar behöver minska. Reservat för en s.k. Roslagstunnel redovisas för eventuell framtida utbyggnad.



Vy från Hagaparkens strand nedanför pelousen mot Albano.

Landskapsvärden

Brunnsvikens vattenrum och parklandskap
Vattenrummet är ett bärande element i Brunnsvikens parklandskap och det som är förutsättningen för utblickarna från Haga mot Bellevue, Albano, Frescati och Tivoli. Vattenrummet har mycket hög landskaplig upplevelse och är ett mycket värdefullt landskapsrum.

Från Bellevueudden ser man rakt in i södra Albano. Udden är täckt med vegetation och det är framförallt från gångvägen nere vid stranden man visuellt kan ta in hela området. Roslagsvägen döljs delvis bakom en träridå. I nuläget uppfattas Uggleviksdalgången som en helt grön dalgång.

Längre bort i Hagaparken, från pelousen och stranden nedanför Ekotemplet finns andra upplevelsemässigt viktiga siktstråk mot Albano. Pelousen och området kring Gustav III:s paviljong, Ekotemplet och Haga slott är centrala delar i den gustavianska parken och besöks av många människor. Trots att enstaka högre byggnader i staden syns härifrån, är upplevelsen att man befinner sig i ett parklandskap fortfarande stor.

Jaktparken – Söderbrunn

Landskapsrummet kring Söderbrunn har ett mycket högt landskapsmässigt upplevelsevärde. Rummet är visuellt avgränsat från Brunnsviksområdet av Roslagsbanans bank. Bara genom vägporten för Björnnäsvägen kan man ana Brunnsviken. Upplevelsen i rummet när man tittar västerut är dock fri himmel och man kan tänka sig att parklandskapet fortsätter på andra sidan.

Från jaktparken är det främst siktstråken från koloniområdet Söderbrunn som kan påverkas av bebyggelse inom Albanoområdet.

Roslagsvägen

Roslagsvägen böljar genom landskapet. När man kommer norrifrån är det först vid korsningen Roslagsvägen-Björnnäsvägen som man möter staden eller snarare porten till staden med de karaktäristiska bergknallarna Albanoberget och Bellevueberget på var sida om vägen. Albanoberget är sedan länge ett viktigt landmärke vid stadsinfarten. Bergets naturliga sluttning kan följas från det gamla sjukhuset på höjden och ner mot Roslagsvägen. I övrigt döljs berget från Roslagsvägen av Albanova.

Albano

Landskapsrummen i Albano har lågt landskapligt upplevelsevärde. Det södra rummet präglas av att det är avriven före detta industrimark som idag används för etableringar för Norra länken-bygget. Den norra delen präglas av ett mindre byggvaruhus och ett mindre kontorshus utan stora stadsbildsvärden. Även här finns etableringar för Norra länken.

Enligt Stockholms stads sociotopkarta är Albanoskogen en landform, det vill säga en friyta av betydelse för Stockholms landskapsbild och naturkaraktär.

Kulturmiljövärden

Albano präglas främst av tre historiska epoker: 1600-talets kungliga jaktpark, de engelska parker (Haga och Bellevue) som skapades vid Brunnsviken i slutet av 1700-talet och 1900-talets industriepok i Albano. Roslagsvägen är ett historiskt stråk i området.

1600-talets jaktpark

Redan i slutet av 1500-talet anlades en inhägnad jaktpark avsedd för kunglig jakt på Djurgården. Längs Albanos östra gräns låg en av de två meter höga gårdsgårdarna som inhägnade parken. En av grindarna till parken låg även i Albano, där Roslagsbanan idag korsar Björnnäsvägen. Björnnäsvägen tillkom sannolikt i början av 1700-talet.

Jaktparken var kunglig egendom och gjorde att marken hölls öppen och inte bebyggdes. Betesmarker och öppna partier som åkerbruket skapat fortsatte att brukas och dessutom anlades öppningar i skogspartier, så kallade skjutlinjer, för att man skulle få sikte vid jakt. Under främst det sena 1600-talet när Karl XI var kung hade jaktparken sin storhetstid. Under 1700-talet minskade jaktparkens betydelse successivt och under andra halvan av 1700-talet lät Gustav III öppna den för stockholmarnas nöjesliv. Först 1829 upphörde parken formellt och de kvarvarande hjortarna förpassades till en inhägnad i dagens Hjorthagen.

Brunnsviken och Gustav III landskapspark

Gustav III hade stora planer för området kring Brunnsviken som en rekreativ plats med promenadstråk. För dessa syften lät han köpa Ulriksdal och Haga. Kungen var mycket inspire-



Koloniträdgården Söderbrunn öster om Albanoområdet.

rad av den engelska romantiska parkens ideal med ett tillsy- nes naturligt men tuktat landskap. Här skulle finnas spännan- de utblickar över stora landskapsavsnitt samt korta siktlinjer mellan intressanta byggnader och objekt. Här skulle finnas en spänning i variationen mellan öppna och solbelysta ytor samt slutna och mörka skogspartier med slingrande gångar. Gustav III såg potentialen i landskapet kring Brunnsviken och anlade Hagaparken tillsammans med arkitekt Fredrik Magnus Piper. I Hagaparken planerades flera exotiska byggnader och pavil- jonger som ritades av olika arkitekter.

Vartefter utvidgades Hagaparkens område norrut. Piper ritade även Bellevueparken som anlades vid södra Brunnsvi- ken i slutet av 1700-talet samt en park i Tivoli vid Brunnsvikens norra strand för en av kungens vänner. Kungen upplät mark för uppförandet av Villa Frescati öster om Brunnsviken.

I Albano fanns ingen bebyggelse eller park men området fick ändå sitt namn i Gustav III:s ambition att knyta ihop land- skapet kring Brunnsviken. Såväl Tivoli som Frescati och Alba- no var namn som kungen tagit med sig hem från sin italienska resa på 1780-talet.

Albano ligger på andra sidan Brunnsviken från Hagaparken och Bellevueparken. Dessa båda parker utgör några av om- rådets mest värdefulla kulturmiljöer. Hur ny bebyggelse i Al- bano påverkar upplevelsen av parkanläggningarna är därför viktigt att studera. Centralt för upplevelsen av Bellevueparken och Hagaparken är det böljande landskap kring viken där vat- tenspegeln möter grönska som möter himmel och där blicken leds in i dalgångarna och upp på höjderna kring viken. I detta sceneri är utblickar över Brunnsviken viktiga. På Pipers äldsta

planer över Bellevue finns siktlinjer markerade såväl inom par- ken som mot blickfång på andra sidan Brunnsviken. Hagapar- kens pelouse är ett av parkens centrala motiv och Hagaparken anses vara en av världens bäst bevarade engelska parker.

Kungliga begravningsplatsen anlades på 1920-talet i den engelska parken, på en ö tvärs över Brunnsviken från Albano. Begravningsplatsen vänder sig huvudsakligen inåt mot gravar och monument på den lilla holmen och är under sommarhalv- året tillgänglig för allmänheten ett par timmar i veckan.

Industriepoken

Inom Albano har marken längre tillbaka i tiden använts som hagmark och sedan, från och med 1700-talet, som odlings- mark för torpet Söder Brunn som låg i östra Albano. Av denna markanvändning finns idag inga spår alls. På 1880-talet för- ändras området drastiskt då Värtabanan drogs tvärs igenom Albano i samband med etableringen av Värtahamnen och Hjorthagens gasverk. Vid Albano byggdes godsstation och verkstäder och mindre industrier började etablera sig på plat- sen. Med sitt goda kommunikationsläge med bland annat Ros- lagsvägen och Värtabanan fungerade Albano under mer än hundra år som industriområde. Här fanns en- och tvåvånings- byggnader som rymde olika typer av verksamheter.

En av de tidiga byggnader som uppfördes i samband med bygget av Värtabanan är den enda industribyggnad som fort- farande finns kvar inom området, i Albanos sydvästra hörn. Här uppfördes 1888 ett hus för färgtillverkning samt maga- sin, stall och boningshus. 1912 höjdes tegelbyggnaden med en våning för Fernissaktiebolaget. Anläggningen användes



Vy från pelousen vid Koppartälten, mot öster och Albano.



Vy från stranden på Bellevueudden, mot Albano.

senare även för mejeriverksamhet innan Albano Smide drev verksamhet i byggnaden fram till 1990-talet. Byggnaden har av Stockholms Stads-museum getts stadens näst högsta kul- turhistoriska klassning och är "särskilt värdefull från historisk, kulturhistorisk, miljömässig eller konstnärlig synpunkt". Av plan- och bygglagens 3 kap 12 § framgår att byggnader av denna typ inte får "förvanskas".

Ett kulturmiljövärde som även knyter an till slutet av områ- dets industriepok är den graffitimålning som sedan 1994 finns på den östra muren till industribyggnaden. Graffitikulturen och konsthistoriker har pekat på målningens stora betydelse för graffitikonstens utveckling och sedan ett par år är fråga väckt om byggnadsminnesförklaring av målningen. Enligt kultur- minneslagen 3 kap 4 § kan var och en väcka fråga om bygg- nadsminnesförklaring hos Länsstyrelsen. I väntan på frågans avgörande gäller anmälningsplikt hos Länsstyrelsen innan en ändring genomförs som väsentligt kan antas minska dess kul- turhistoriska värde. Målningen är idag i ganska dåligt skick och döljs till största delen av en företagsvepa.

Roslagsvägen

Dagens Roslagsväg fick sin dragning intill Roslagstull vid en vägreglering 1702. Tidigare hade den norra infarten till Stock- holm gått via landsvägen som sträckte sig rakt över Albano och över Albanoberget ner mot dagens Vallhallaväg. Men 1702 fylldes marken ut vid Brunnsvikens strand så att vägen istället kunde gå mellan Bellevue och Albanoberget in till Roslags-

tull. Albanoberget har sedan denna förändring utgjort entrén till Stockholm norrifrån. Berget är ett ofta återgivet motiv och finns exempelvis skildrat söderifrån av J.F. Martin 1790. Då började den riktiga landsbygden på norra sidan Albanoberget.

Än idag har Albanoberget en framträdande position vid entrén till innerstaden. Den öppna och böljande känslan kring Roslagsvägen är påtaglig fram till Roslagstull och porten till in- nerstaden mellan Bellevue och Albanoberget där stenstadens fasader vid Vallhallavägens början plötsligt blir synliga.

Arkeologi

Inga registrerade fornlämningar finns inom området. Eftersom i princip hela Albanoområdet varit exploaterat sedan slutet av 1800-talet är det osannolikt att arkeologiska lämningar påträff- as inom området.

Kräftriket

I direkt anslutning till Albano, på en udde i Brunnsviken på andra sidan Roslagsvägen, ligger området Kräftriket. Det ut- gör en del av institutionsbältet längs med Roslagsvägen från Albano till Bergianska trädgården. Här invigdes Veterinärhög- skolan nya anläggning 1912. Skolan byggdes ut på 1940- och 1950-talen. Institutionsbebyggelsen i tegel har höga värden för kulturmiljön och omfattas av Plan- och bygglagens be- stämmelse om särskilt kulturhistoriskt värdefull bebyggelse. Kräftriket är döpt efter ett vårdshus som låg här på 1700- och 1800-talen.



Hagaparkens känsliga naturmiljö.

Albanos kulturmiljövärden

Kulturmiljövärden inom själva planområdet har relativt stor tålighet för förändring då mycket kan ske på den tidigare bebyggda industritomten utan att befintliga historiska vägsträckningar, platser och byggnader i Albano berörs. Dessa miljöer kan också behålla stora delar av sitt värde med tillkommande bebyggelse nära inpå. Kulturmiljövärdet hos ett objekt kan även förstärkas då ny exploatering kan innebära att fler blir medvetna om ett objekts eller en plats värde.

Kulturmiljövärden inom planområdet utgörs framför allt av historiska vägsträckningar samt den före detta industribyggnaden i södra Albanos sydvästra hörn intill Värtabanans bro över Roslagsvägen. Entrén till området från Söderbrunns koloniområde, vid Roslagsbanans bro över Björnnäsvägen, har även värden för kulturmiljön. Här låg en av entréerna till den kungliga jaktpark på Norra Djurgården som utgjort en grundförutsättning för utvecklingen av Nationalstadsparkens landskap.

De stora kulturmiljövärdena och kulturhistoriska sammanhangen är dock inte koncentrerade till själva planområdet. Hagaparken och Bellevueparken vid Brunnsviken har mycket höga kulturmiljövärden och hur ny bebyggelse i Albano påverkar upplevelsen av dessa är centralt. Albanoberget har även en viktig funktion i det historiska landskapet då passagen utgjort stadens entré sedan vägen fick sin sträckning i början av 1700-talet. Kontrasten mellan det böljande öppna landskapet kring Roslagsvägen och stenstadens front vid Roslagstull är ytterligare en viktig kulturhistorisk aspekt att beakta vid planeringen av Albano. Möjligheten att förstärka Kräfftrikets relation till omgivande områden bör också tas tillvara.

- Hagaparken och Bellevue vid Brunnsviken. Dessa har stort kulturhistoriskt kunskapsvärde samt upplevelsevärde. Värdebärare är siktstråket från Bellevue mot Albano samt siktstråket från Hagaparken (pelousen och stranden nedanför Ekotemplet) mot Albano och innerstaden. Värdebärare är även siktstråket från Kungliga begravningsplatsen mot Albano. Kungliga begravningsplatsen kulturmiljövärde konstitueras dock inte av utblickar mot omgivande områden på samma sätt som i Bellevue och de norra delarna av Hagaparken. Begravningsplatsen vänder sig istället inåt mot gravmonumenten. Begravningsplatsen ingick inte heller i den ursprungliga engelska parken.
- Albanoberget som en markör för entrén till innerstaden har ett stort upplevelsevärde med lång kontinuitet. Berget har skildrats i konst och litteratur under de sekel det utgjort entrén till Stockholms innerstad. Värdebärare är vyn mot Albanoberget från Roslagsvägen.
- Känslan av att staden börjar vid Roslagstull har ett högt upplevelsevärde. Värdebärare är kontrasten mellan låg bebyggelse och grönska längs Roslagsvägen och stenstadens front vid Roslagstull.
- Platsen för den historiska entrén till den forna jaktparken. Denna har ett kunskapsvärde som kan förstärkas med information till besökare om den historiska jaktparken. Värdebärare är korsningen Roslagsbanan-Björnnäsvägen.
- De historiska vägsträckningarna i området. Dessa har både kunskapsvärde, upplevelsevärde och bruksvärde. Värdebärare är Björnnäsvägen och Roslagsvägen.
- Industribyggnaden invid Värtabanans bro över Roslagsvägen som uppfördes på 1880-talet. Byggnaden har framför allt ett kunskapsvärde. Värdebärare är byggnaden och dess läge invid Värtabanan.
- Graffitimålningen på industribyggnaden i områdets sydvästra hörn. Målningen har konsthistoriskt kunskapsvärde.
- Områdesnamnet Albano som liksom andra namn på platser kring Brunnsviken (Tivoli och Frescati) härstammar från Gustav III:s italienska resa i slutet av 1700-talet. Namnet har både kunskapsvärde och upplevelsevärde.
- Kräfftriket. Området har kunskapsvärde, upplevelsevärde och bruksvärde. Värdebärare är bebyggelsemiljön, medvetet gestaltad och placerad i förhållande till omgivande grönska och vattenrum, samt områdets roll i institutionsbältet. Vid planeringen av Albano finns potential att förstärka tillgängligheten till Kräfftriket från omgivande områden, såväl funktionellt som visuellt.

Landskapsekologiska samband

Nationalstadsparken har en flora och fauna som till stora delar är unik – för stockholmsregionen, för Sverige och till vissa delar t.o.m. för världen. De flesta arterna i parken är en del av det historiska landskapets naturvärden. En förutsättning för dessa naturvärden är dels de stora naturområdena – kärnområdena – med sin många olika naturtyper med lång kontinuitet, dels fungerande spridningszoner mellan dessa kärnområden. I såväl kärnområden som spridningszoner är en blandning av olika naturtyper en kvalitet, men de naturmiljöer som har särskild betydelse är ädellövträd, äldre barrträd och våtmarker.

Vetenskapsstaden fungerar tillsammans med Haga-Brunnsviken som spridningszon för växt- och djurliv mellan Norra Djurgårdens och Ulriksdals kärnområden.

Nationalstadsparkens lagskydd innebär att ny bebyggelse och nya anläggningar får komma till stånd om det kan ske utan intrång i parklandskap eller naturmiljö och utan att det historiska landskapets natur- och kulturvärden i övrigt skadas. Generellt innebär detta att landskapets karaktär samt kultur- och naturvärden ska bevaras.

Översiktsplan för Nationalstadsparken, Stockholmsdelen anger följande för naturmiljö och ekologiska samband:

- *Bevara den övergripande strukturen i landskapet och säkerställ att uppsplittring av naturmiljöer och ekologiska samband inte ökar.*
- *Naturmark, vegetation och landskapsstruktur som har särskild betydelse för den ekologiska spridningsfunktionen ska bevaras och möjligheten att förstärka spridningsfunktionen ska tas till vara.*
- *Värdekärnor med ädla lövträd är särskilt viktiga att bevara ur ekologisk synpunkt.*

Albanos strategiska läge i kombination med befintlig naturmiljö och kvarvarande samband gör området särskilt värdefullt för den ekologiska infrastrukturen. Här finns en stor potential att stärka ekologiska samband och spridningsfunktioner.

Området hyser företrädesvis värden som är knutna till det gamla eklandskapet. Albanoskogen och trädstråket i områdets norra del förbinder värdefulla ekmiljöer åt sydöst och österut med ekmiljöer norrut och åt nordväst. I dessa områden kan även barrträd och andra lövträd än ek vara värdefulla för de ekologiska sambanden. Enstaka äldre ekar i programområdet, men även vissa yngre, är lokalt värdefulla för att skapa en variation i åldersfördelningen av ek.

Eksambanden kan med fördel förstärkas vid nyetablering av park och naturmiljöer i området. Många insektsarter som är knutna till ek rör sig företrädesvis på ca två meters höjd över marken och flera av dem kan inte flyga långt, och det är därför viktigt att ekarna står relativt tätt och med obebyggd och helst grön mark mellan sig. En av de viktigaste åtgärderna för att förstärka eksambanden i området är troligen att plantera ek utmed och i mitten av Roslagsvägen.

Albanoskogen utgör också en viktig del i nätverket av livsmiljöer och spridningsmiljöer för groddjur. En öppen dagvattenhantering med naturliga dammar, fuktstråk och vegetationszoner, gärna med koppling till Brunnsviken och Norra Djurgården, kan bidra till att stärka sambanden för dessa arter.

Möjligheter att minska Roslagsbanans och Roslagsvägens barriäreffekter, särskilt för eklevande arter och våtmarksarter, är viktiga att tillvarata.



Flygfoto från norr med Brunnsviken och Hagaparken i förgrunden.

D ET NYA UNIVERSITETET



Stockholm som framtida kunskapsregion

Stockholmsregionen är utan tvekan Sveriges tillväxtmotor och internationella bedömningar ger vid handen att regionen ligger på topp i Europa när det gäller kunskaps- och innovationsfrågor. Behovet av utbildning och forskning kommer att öka om Stockholms utvecklings- och tillväxtmöjligheter ska tas till vara. Universiteten har en viktig funktion inte bara som förmedlare av högre utbildning och nya forskningsrön utan även som motor i tillväxten i kunskapsregioner. De tre universiteten i Stockholm har gemensamt en enastående styrka. Stockholms universitet, KTH och Karolinska Institutet är tillsammans mer än dubbelt så stort som något annat nordiskt universitet, rankas som ett av Europas främsta och är ett av världens 25 främsta på de internationella rankinglistorna. Stockholm som kunskapsregion behöver starka universitet även i framtiden. En utbyggnad i Albano kan ytterligare förstärka förutsättningarna för universitetens utveckling och behöver tillgodose utvecklingsbehov i både närtid och framtid.

Mötesplatser betydelse för kunskapsutveckling

Spontana möten skapar ny kunskap och nya upptäckter. Brytningar mellan olika erfarenheter, kunskaper och bakgrunder ger nya insikter. En kreativ miljö ställer krav på rum för möten av olika karaktär. Det behövs rum för reflektion, rum för samtal och rum för orientering. Albano ska byggas så att behov av olika rum för möten tillgodoses. Genom att stimulera det oväntade mötet kan nya forskningsrön uppstå. Många gånger görs nya upptäckter i samverkan mellan olika discipliner. Framtidens forskningsproblem blir allt mer komplexa vilket ställer krav på flera samverkande discipliner. Framtidens universitet behöver större byggnadskomplex som kan ge flexibilitet och som skapar förutsättningar för olika verksamheter att mötas och berika varandra.

För att skapa ett vitalt högskoleområde behövs verksamheter som stödjer och kompletterar kärnverksamheterna utbildning och forskning. Internationellt sett är student- och gästforskarbostäder ett självklart inslag i ett universitetscampus. Boende skapar liv och rörelse på andra tider än då universitetens verksamhet i huvudsak bedrivs. Genom en blandning av olika funktioner skapas en varierad och stimulerande miljö med potential att locka till sig människor som normalt inte skulle vistas i ett universitetsområde. En varierad funktionsstruktur genererar dessutom nya kontaktytor och utgör en grund för lärande i vid bemärkelse. Albano planeras för att både bli ett strukturellt välfungerande högskoleområde och en publik plats med starka kopplingar till Kungliga nationalstadsparken.

Kunskapssamhällets behov av öppna och levande campus

Flytten av Stockholms högskola från innerstaden till Frescati norr om huvudstaden stämde överens med ett internationellt mönster under 1960- och 70-talet då universiteten förlades som externuniversitet utanför stadskärnan. Under 1990-talet och framåt har synen förändrats. Frankrike var karaktäristiskt för den förändrade synen. Istället för att utbyggnad baserades på möjligheten att ta emot stora mängder studenter planeras campusmiljöerna för att även bli attraktiva studiemiljöer som inte minst kan locka till sig internationella utbytesstudenter. Universitetet och staden blev ett centralt tema där universitetet som mötesplats, där också kontakterna med stadens invånare och dess kultur- och näringsliv var viktiga. Befintliga universitet gjordes mer stadsmässiga men utbyggnad skedde också i innerstäder och flerkärniga universitet accepterades.

Utbytet mellan universitet och staden blir allt viktigare. Universitetet är motor i tillväxten och är en nödvändig del av samhället för att kunskapsregioner ska stå sig i konkurrensen om arbetstillfällen. Universitetens och städernas internationella utbyten blir också allt viktigare. Stora forskningsintensiva företag lägger sin utvecklingsverksamhet på platser där tillgången till kunskap är bäst. En framgångsfaktor för Stockholmsregionen är att satsa på kunskapsförsörjning. Viktiga åtgärder är att skapa goda förutsättningar för stadens universitet samt att ge utrymme för fler student- och gästforskarboenden.

När Stockholms högskola startade sin verksamhet 1878 på privat initiativ med stöd av Stockholms stad var det med föreläsningar öppna för studerande vid andra högskolor, lärare vid läroverk och personer med avlagd högre läroverksexamen. Traditionen med öppna föreläsningar är fortfarande en viktig del av universitetets verksamhet och utgör en länk mellan staden och universitetet.

Albano ska bli en lärande miljö där staden och universitet kan mötas. Det ställer krav på goda allmänna kommunikationsmedel både mellan universitetsområdena och mellan Albano och stadscentrum. Området ska innehålla kreativa miljöer för möten som bidrar till samverkan lokalt, regionalt och internationellt. Albano ska med en attraktiv miljö ge förutsättningar för ett levande campusområde som lockar besökande.

Flygfoto från norr mot Stockholms innerstad, med Albano i förgrunden.



Flygfoto mot nordost, med Frescatiområdet i mitten av bilden och Kräftriket i förgrunden.

Den övergripande målsättningen är att utformningen av Albanoområdet ska samverka med och förstärka, värden i staden och i Nationalstadsparken, samtidigt som värden i parken och staden skall utnyttjas för att höja kvaliteter på Albano. Det är en strävan att platsen ska producera ekosystemtjänster i synergi med urbansystemtjänster. Byggnationer och anläggningar ska förstärka ekologiska stråk, habitat, biotoper, djur och växter, i *synergi* med förstärkning av värden normalt sett förknippat med stadsbyggnad; attraktivitet, offentlighet, tillgänglighet, kunskapsutbyte och trygghet.

En kontinuerlig produktion av sådana tjänster kan säkerställas genom att Albano Campus, styrs av principerna mångfald; förändring, kunskap och anpassningsförmåga, vid planering, anläggning och byggnation, samt som strategi för områdets långsiktiga förvaltning.

Mer specifikt, bör val och skötseln av växter för gröna formelement anpassas utifrån hur de samspelar med ekologin i det omkringliggande historiska kulturlandskapet. Lokala ekosystem stärks och ger den byggda miljön förhöjda kvaliteter. Gatunätet i Albano anpassas till befintliga rörelsemönster i staden.

Likasa bör det på campusområdet finnas en rik *mångfald* av flora och fauna, normalt sett förknippade med ett trädgårdslandskap. Norra Djurgårdsstadens landskapsarkitektur är en förebild, men med något högre inslag av trädgårdsflora. Den biologiska mångfalden skall gynnas genom det nya Albano Campus.

Den mänskliga skalan är en styrande princip. Den arkitektoniska utformningen av byggnader, gator och parker planeras och utformas attraktiva i syfte att vara trivsamma, och erbjuda såväl rekreation som aktivitet. Underhåll, utveckling och förändring sker genom att användaren kan göra sina personliga tillägg eller uppmuntras att sköta olika delar. På så sätt skapas möjlighet till deltagande och personligt ansvar och kunskap om platsen. Syftet med detta är att uppnå trivsel, gatuliv, trygghet och långsiktig kvalitet. Albano Campus kan på så vis få ett levande och omhändertagande uttryck.

Urban tillgänglighet

Genom de bebyggelsemönster vi väljer för stadens utveckling strukturerar vi det viktigaste systemet i våra städer, nämligen stadsrummet. Dess funktion är bland annat att härbärgera människor i rörelse mellan verksamheter och platser. Hur detta rum är strukturerat är avgörande när det gäller att skapa tillgänglighet och orienterbarhet för dessa rörelser.

Idag är Albano ett geografiskt isolerat område. Det strategiska läget är en potential som kan realiseras genom sammankopplande stråk och gator till omgivningen. Särskilt viktigt är det att dessa stråk och gator utformas på ett sådant sätt att de upplevs som tillgängliga och lätta att orientera sig i för gående och cyklande.

– Albano Campus ska ha goda kopplingar till övriga delar av staden så att området blir del av ett större stadssammanhang.

– Sambanden mellan Stockholms Universitet och Kungliga Tekniska Högskolan och Karolinska Institutet beaktas särskilt. Mentalt upplevda avstånd mellan dessa institutioner bör mins-

kas genom att skapa välkomnande entréer i kombination med lättorienterade offentliga stråk genom bebyggelsen. Dessa bör innehålla siktlinjer och de bör undvika stora nivåskillnader. För att stråket mellan SU och KTH ska fungera som en akademisk samlingsplats är tre aspekter av betydelse. För det första, att området så enkelt och direkt som möjligt ska ansluta till gatunätet både mot KTH i söder och mot Frescati i norr. För det andra, att stråk dras så att de kantas av aktiviteter och potentiella start- och målpunkter. För det tredje, att det ges en enkel och attraktiv anslutning till korsande stråk.

– Albano ska fungera som en port mellan staden och Nationalstadsparken och hänsyn till detta ska tas i utformningen.

Vattenrening och vattenrelaterade tjänster

I Nationalstadsparken är vattenmiljöerna viktiga och rymmer en mångfald av fågelarter och ovanliga sländor, groddjur och snäckor. Fiskfria sötvattensdammar är en bristvara i Stockholm och groddjur hotas därför att isoleras över tiden. Särskilt svagt är sambandet mellan Hagaparken och Norra Djurgården där nuvarande Roslagsvägen utgör en barriär för spridning av groddjur mellan de båda områdena. Det är därför angeläget att anlägga våtmarksstråk och dammsystem som kan tjänstgöra som habitat och fuktiga vandringsleder för groddjur och andra sötvattenslevande organismer i Albano.

– Allt dagvatten från Albano Campus ska tas omhand och renas lokalt i ett system av småskalig reningsteknologi i samverkan med våtmarker, öppna dagvattenstråk och vattenspeglar, där inspiration för vattenrening tas från den nya anläggningen invid laduviken. Dessa integreras med byggnader och anläggningar. Utformningen ska göras så att goda habitat (sluttande strandzon) och kontinuerliga spridningsmöjligheter till komplementerande habitat (ex barrskog och stenrösen) för vattenbundna organismer möjliggörs. Våtmarkssystemet bidrar till att stärka områdets upplevelsevärden och dess biologiska mångfald. Det ska gestaltas pedagogiskt och med läsbarhet och och därmed göra besökare medvetna om våtmarkernas funktion i det lokala ekosystemet.

– Dagvatten från Roslagsvägen ska tas om hand separat och samordnas längs hela vägens sträckning.

– Gröna tak och fasader ska anläggas och fungera som fördröjningsmagasin. Dagvattnet kan användas som bevattning för växtligheten, för att sedan ledas ner i reningssystem beskrivet ovan.

– En groddjurspassage kopplar samman populationer i norra Albano mellan Brunnsviken och Söderbrunns koloniområde samt Uggleviken.

– Markbehandling av armerat gräs och andra genomsläppliga ytor ska prioriteras. Stora hårdgjorda ytor, direkt anslutna till ledningar utan förmedling undviks i möjligaste mån.

– Stockholm stad är ansvarig för dagvattenhanteringen från Roslagsvägen. De centrala vattenstråken blir en del av de offentligt tillgängliga och förvalta parkytorna. Övriga våtmarker inom fastigheterna kan vara möjliga att förvaltas av till exempel en samfällighet där fastighetsägare, institutioner, föreningar och hyresgäster kan ingå.

Pollinering

En utgångspunkt för Albano är att stärka de ekosystemtjänster som Nationalstadsparken idag genererar. Ekosystemtjänsten pollinering skall stärkas av Albano Campus, tex geom att skapa goda habitat och spridningsvägar för vildbin, tambin och fjärilar.

– Albano Campus ska innehålla formelement för att främja vilda arter av pollinerande insekter, tex humlor, blomflugor och fjärilar, samt en strategi för en långsiktigt hållbar skötsel och förvaltning av dessa. För detta krävs en mångfald av blommande växter som blommar under olika kritiska perioder under växtsäsongen samt boplatser för dessa inom ett rumsligt avstånd mellan boplatser och födoplatser så att de dagligen kan migrera emellan dem. Tidigt blommande växter som vide och sälg bör särskilt prioriteras. Ekologiskt odlade trädgårdar är ett exempel som kan uppfylla födotillgång för pollinerande insekter.

– Levande tak och fasader ska möjliggöra boplatser för vildbin. Ruderatmark i söderläge, dvs. sand eller jord i dagen, utgör potentiella boplatser. Varierade jorddjup och växtsamhällen av blommande perenner, som tex ölandstök, och kärleksört på taken bidrar till spridningsvägar och födosök. På fasader kan man erbjuda boplatser genom ihåliga pinnar eller stenar (ex. Bambu och håltegel).

– Gemensamt hållna förvaltningsrätter som stödjer pollinering bör vara tidsbegränsade enligt modellen för koloniträdgårdsföreningar. De bör hållas av en väldefinierad grupp, med stöd från markägaren och ev. Svenska koloniträdgårdsförbundet. Odlarnas verksamhet på Albano kan erbjuda en mer eller mindre kostnadsfri förvaltningspraxis för dessa trädgårdar och gör att området befolkas under helger och kvällar.

Fröspridning

– Albano Campus ska bidra till förnyelsen av nyckelarten ek genom att stärka fröspridning, genom att gynna nötskrikan i landskapet. Nya ekar bör även planteras.

Luftrening och CO₂-reducering

– Grönska och vegetation i Albano Campus ska ta hand om en stor del av de luftföroreningar som genereras på tomten. Gator och stråk ska kantas av träd av olika arter (både löv- och barrträd), buskar och markvegetation på båda sidor (där gatubredd och markförutsättningar tillåter).

– Halvgenomsläppliga markbeläggningar ska prioriteras där belastningen tillåter för att öka proportionen av markvegetation mot helt hårdgjorda ytor används bara där det är nödvändigt.

– Offentliga platser ska karaktäriseras av rik grönska med inslag av vatten.

– Byggnaderna i Albano ska utformas som lågenergihus, passivhus eller plushus. De lokalt tillgängliga förnyelsebara energikällor som finns tas tillvara, till exempel solfångare alternativt solceller för generering av värme eller el.

– Miljöpåverkan ska minimeras även under förvaltning och byggnation, genom att välja byggnadsmaterial som har lågt koldioxidavtryck och låg energiförbrukning vid tillverkning och transport. Betraktat genom hela livscykeln prioriteras förnyelsebara alternativt och återbrukbara material.

Förbättrat utomhus- och inomhusklimat

Byggnader och landskap planeras och utformas strategiskt med hänsyn till de klimatologiska aspekterna på platsen – som solförhållanden, vind- och temperatursituationen i dalgången - för att skapa goda lokalklimat på platser där människor vistas. Med en medveten gestaltning, orientering och placering av byggnader kan man med endast form göra stora passiva vinster avseende reducerat uppvärmnings- och kylbehov i byggnaderna.

– Området ska innehålla omfattande grönska i marknivå som tillsammans med gröna tak på alla byggnader och gröna fasader i strategiska lägen bidrar till att reducera bullernivåer samt förbättra luftkvaliteten.

– Gröna tak på byggnaderna, och gröna fasader i strategiska lägen, bidrar till ett gott inomhusklimat genom isolering, solavskärmning och vindbrytning. Gröna fasader kan utföras på en rad olika sätt - spaljéer och klätterväxter, be vuxna terrasser eller halvinglasade lösningar.

– Flera nivåer av grönska - markskikt, buskskikt och trädskikt – bidrar till att förbättra mikroklimat och luftrening.

– Stor närvaro av vatten i området, från Brunnsviken men även diken, dammar och våtmarker, bidrar till ett behagligare mikroklimat.

– Grönska på innergårdar, atrier och i anslutning till luftintag förbättrar luftkvaliteten i byggnaderna.

Naturlig skadedjursreglering

Miljöerna i Albano Campus ska utformas för att gynna insektsätande småfåglar. På så sätt får man in aktörer i området som naturligt håller efter skadeinsekter samtidigt som de även bidrar till fröspridning och andra ekosystemtjänster.

– Växter och biotoper ska väljas omsorgsfullt för att gynna olika arter av trädgårdslevande småfåglar, både avseende födosök, häckning, skydd från rovdjur och spridning från och till omkringliggande områden.

– De gröna taken ska fungera som 'stepping stones' och hjälper fåglar att orientera mellan de skogsklädda höjderna i närområdet. Strukturell mångfald av grönska i vertikalled, d.v.s. flera nivåer av grönska, ger också miljöer som gynnar många olika fågelarter och säkerställer en mångfald. Fågelholkar, fågelbad och vinterutfodring stärker också livsmöjligheterna för insektsätande fåglar.

Biologisk mångfald

Biologisk mångfald reglerar alla andra ekosystemtjänster. Byggnader och landskap inom Albano Campus ska förstärka biologisk mångfald på själva tomten samt även i omkringliggande områden genom att området i sig själv blir en s.k 'stepping stone' i det större landskapet och på så sätt ekologiskt binder samman Hagaparken, Bellevue, Brunnsviken och Norra Djurgården.

– Det omkringliggande och det historiska landskapet ska styra valet av växter. Växter från experimentalfältet, koloniträdgårdarna, och den piperska parken premieras.

– Man ska, i alla utformningssteg, tänka biologisk mångfald på alla skalor, från jordmån och vidare upp i näringsväven. Biologisk mångfald byggs underifrån, från jorden, marken och uppåt.

-Utgångspunkt vid val av jordmån hämtas från närområdets flora och fauna för att skapa förutsättning för biotoper i närområdet (boplatser-födoplatser), förstärka biotoper (boplatser-boplatser eller födoplatser-födoplatser) eller utgöra ekologiska spridningsvägar genom området och förbinda populationer av organismer som i dagsläget är isolerade på grund av fysiska barriärer som Roslagsvägen.

– Fokus bör ligga på att förstärka organismgrupper som trivs i trädgårdslandskap och det småskaliga odlingslandskapet, exempel är sångfåglar, pollinerande insekter, små däggdjur som igelkottar samt amfibier och reptiler. En förutsättning är dock att de förhållandevis små habitaterna binds samman i gröna nätverk på lokal till regional skala så att en mångfald av arter kan röra sig genom området och förnya populationerna.

– Landskapsutformningen ska även stärka återväxten av ett livskraftigt ekbestånd, eftersom eken utgör en biologisk nyckelart och bär unika kulturhistoriska och symboliska värden i Nationalstadsparken.

– Experimentalt trädgårdar, koloniträdgårdar, stenrosen, stenmurar, dammar, diken, fågelholkar, ruderatmarker ska utgöra viktiga designlösningar för biologisk mångfald.

– Gröna tak och fasader ska anknyta till de omkringliggande höjderna i landskapet och fungera som s.k. viloplatser för fåglar och luftburna insekter. En mångfald av växtsamhällen på taken, bestående av blommande perenner gynnar dessa organismer.

Social mångfald

Social mångfald en viktig variabel för kvalitet i stadslivet. En indelning av mark eller bebyggelse i flera fastigheter eller förvaltningsrätter i kombination med en mångfald av arkitektoniska uttryck attraherar fler aktörer från en bredare krets av stadskulturer. I förlängningen skapar detta genuin mångfald i stadsmiljön.

– Området ska tillåta olika typer av brukare med fasta kopplingar till platsen - studenter, forskare, universitetspersonal, odlare, m.fl. - och temporära besökare till området.

- Byggnaderna i området har publika verksamheter och service i bottenvåningarna.

– Byggnadernas arkitektur ska vara generell för att kunna möta förändrade behov.

– Byggnaderna ska ha en stor generalitet i byggnadsmått, våningshöjder och installationer, samt en varierad storlek av lokaler. Det möjliggör ett flexibelt användande av lokalerna.

– Lokalerna i området bör kunna användas för olika ändamål och av olika aktörer vid olika tidpunkter under dygnet. Aulor och hörsalar kan användas för konserter eller filmfestivaler på kvällar och helger, etc.

– Förvaltningen av gröna ytor bör spridas polycentriskt även till intresseföreningar, trädgårdsföreningar. Förvaltare av olika slag skapar möjligheter för specialisering och särskild kompetens inom olika verksamheter samt en betydligt större mångfald i fråga om både hur platsen utformas och används.

– För att säkerställa en mångfald i arkitekturen bör begreppet mångfald vara en ledande princip i kombination med att många olika konsulter används vid gestaltningen. Detta bidrar till att området får större bredd av lösningar och uttryck.

Rekreation

Målsättningen är att Albano Campus ska bli en nod med ett rikt utbud av rekreativa miljöer inriktade på sociala utbyten, natur- och kulturupplevelser kopplat till lärande. Området ska utvecklas i samförstånd med de existerande rekreativa värden som finns i närområdet. Albano ska fungera som en port mellan staden och Nationalstadsparken, både dess västra del runt Brunnsviken och dess östra del på Norra Djurgården.

– Utvecklingen av området ska förbättra tillgängligheten till de högklassiga miljöerna i omgivningen och länka samman dem. Särskilt viktigt är att kontinuerliga stråk som Valhallavägens förlängning och det öst-västliga stråket mellan Karolinska, Hagaparken, Bellevue och Norra Djurgården utformas på ett tillgängligt och attraktivt sätt för cyklisterna och fotgängarna.

– Ett besökscentrum bör etableras med direkt koppling till natur- och kulturhistorien i Nationalstadsparken. Detta kan drivas i samarbete mellan flera parter.

Attraktivitet

Visionen är att Albano Campus ska bli ett attraktivt område för studenter, forskare, turister och tillfälliga besökare. ”Här finns internationell forskning i toppklass, här finns odlare som brukar jorden, här finns studenter på gator och parker, här finns söndagspromenerare och besökare till Nationalstadsparken. Men här finns också en rik flora av växter, biotoper och arter.”

Målsättningen är att området är dynamiskt och bjuder på olika upplevelser vid olika tillfällen man besöker det.

– Området ska innehålla funktioner och aktiviteter som lever över en stor del av dygnet, inte bara under kontorstid. Bostäder, odlingar, lokaler för service och publika funktioner i landskapet bidrar till detta.

– Området ska vara lättillgängligt från övriga staden, vilket starkt bidrar till att öka dess attraktionskraft.

– Mångfald och tillgänglighet skapar underlag för service av olika slag som också kan vara attraktioner i sig, exempelvis uteserveringar med utsikt över Brunnsviken.

– Landskapet och de pedagogiska inslagen i det ska tillåtas variera beroende på årstiderna.

Internationell konkurrenskraft

Albano Campus ska erbjuda kunskapsmiljöer av internationell toppklass, både med avseende på forskning och utbildning, samt på hur miljö- och hållbarhetsfrågor hanteras. Detta kan skapa ett rykte som attraherar forskare och studenter från hela världen.

– Utformningen av området ska syfta till att göra Albano Campus till ett nav i en tvärvetenskaplig arena och den självklara mötesplatsen mellan KI, KTH och SU. Detta ska understödjas av den fysiska gestaltningen i Albano och infrastrukturen dessa områden emellan.

– Området ska erbjuda en mångfald av miljöer som attraherar olika aktörer, vilket utgör grogrund för en rad olika möten och möjliga utvecklingar.

– Området ska innehålla funktioner och aktiviteter som lever över en stor del av dygnet, inte bara under kontorstid. Bostäder, odlingar, lokaler för service och publika funktioner i landskapet bidrar till detta.

– Ekologisk vattenrening, odling och gröna tak ska ta plats i stadsrummet och bör även kunna öppna upp för interaktion med allmänheten som kan besöka anläggningar eller ta del av nya rön i utställningar.

– Byggnadernas struktur ska vara anpassningsbar för att kunna möta förändrade behov. En stor generalitet i byggnadsmått, våningshöjder och installationer möjliggör ett flexibelt användande av lokalerna.

Kunskapsutbyte

Inom Albano Campus kan man utveckla och testa olika lösningar som kontinuerligt kan bidra till ny kunskap om sambandet mellan ekosystemtjänster, urbana miljöer och välbefinnande.

– Albano Campus ska erbjuda kunskapsmiljöer av internationell toppklass, både med avseende på forskning och utbildning samt på hur miljö- och hållbarhetsfrågor hanteras. Detta kan skapa ett rykte som attraherar forskare och studenter från hela världen.

– Förvaltaren ska kunna fördela förvaltningsrätter till underordnade förvaltare, i syfte att uppnå en mer effektiv och för verksamheten relevant förvaltning.

– Området ska innehålla naturliga mötesplatser som offentliga platser, som foajéer. Även annan verksamhet än den renodlat akademiska ska finnas inom eller i direkt anslutning till högskolan, t.ex. bostäder, service som butiker och restauranger eller publika verksamheter som bibliotek och utställningshallar.

– Utvecklingen på Albano ska bidra till att öka kunskapen kring Nationalstadsparken med målsättning att skapa en arena där olika intressegrupper möts och landskapets värden kommuniceras till allmänheten. Ett publikt rum bör etableras för den rika kultur- och naturhistoria som Nationalstadsparken inrymmer.

– Området ska vara transparent i den meningen att man som besökare ska få en tydlig bild av att detta handlar om en kunskapsmiljö

Offentlighet

Avgörande för att utveckla Albano Campus till en internationellt gångbar kunskapsmiljö är att området upplevs som en allmänning. Anledningen är att kunskapsutveckling och kunskapsutbyte i dagens samhälle, där forskning på universiteten ingår, långt ifrån är isolerade verksamheter knutna enbart till de akademiska miljöerna, utan snarare karakteriseras av kunskapsnätverk, beroende av täta kontakter med de övriga verksamheterna i staden, och uppkopplade globalt via internet.

– Albano Campus ska utformas för att främja vistelse i de offentliga rummen och tillträde till dem. Delar av området ska fungera som offentliga platser att besöka eller passera för människor som inte har direkta ärenden dit.

– Albano ska vara socialt integrerat med stadslivet i övrigt. Offentliga och lättorienterade stråk ska leda till och genom miljöerna men även vidare till andra delar av staden så att området blir del av ett större sammanhang.

– Den byggda miljön ska främja möten mellan akademien och allmänheten. En betydande del bottenvåningarna längs stråken ska vara tillgängliga för allmänheten.

– Sambanden och anknötningsplatser mot Universitetet och KTH ska särskilt beaktas och också sambanden med Roslagsvägen som binder samman många av de andra tunga institutionerna i området.

– Området ska vara lätt att ta sig till och anknöta med kollektiva och privata trafikslag - buss, spårvägar, bil, cykel och till fots.

– Området ska vara överskådligt och lättorienterat.

Trygghet

– För att området ska upplevas som tryggt ska det erbjuda alternativet att röra sig på upplysta vägar med god uppsikt.

– Fönster i bostäder och andra lokaler ska vändas mot gångstråk

– Området ska präglas av verksamhet och aktivitet, även på andra tider än kontorstid.

– Den mänskliga skalan ska styra i val av utformning av vägar och belysning.

– Parkytor ska läggas intill attraktioner, eller bostäder.

Vy från stranden kungliga begravningsplatsen, mot Albano.



ALBANO IDAG



Planområdet avgränsas av Roslagsvägen i väster, Roslagsbanan i öster och i norr av den punkt där dessa skär varandra. I söder sträcker sig området till AlbaNova vid Albanobergets fot.

Albano är idag en rätt ödslig plats, omgiven av storslagna parklandskap, Frescatis campus i norr, Söderbrunn och Björnnäset i öster och Brunnsviken med de gustavianska parkerna och Vetenskapsstaden i väster. Men Albano är som ett frånvarande centrum, en saknad pusselbit i detta landskap.

Roslagsbanan och den starkt trafikerade Roslagsvägen är kraftiga barriärer som skär av sambanden mellan Albano och omgivningen. Värtabanan, med sin tunga godstrafik, delar området i två svårförenliga delar.

Den södra delen är ett avrivit industriområde, en plan asfalt- och grusyta, som används som etableringsyta vid bygandet av Norra Länken. I den sydöstra delen finns barackbebyggelse för tillfälliga studentbostäder. Vegetationen är sparsam och i huvudsak av slykaraktär. Enstaka äldre lövträd finns som kan vara värda att bevara.

I den norra delen finns ett stråk med äldre, triviala lövträd och ett öppet, skräpigt markområde av uppfyllnadsmassor utan markvegetation. Träden är inte bevarandevärda i sig själva, men kan vara en värdefull spridningsförbindelse mellan Albanoskogen och omgivande ekmiljöer.

I områdets mitt finns Albanoskogen som är ett hållmarksområde med lågvuxna tallar, björk och sly. I brynen finns enstaka träd av värde såsom solbelysta tallar och ekar. I någon del finns en mer högvuxen blandskog och spår av en torpträdgård. Ekar i Albanoskogen har påverkats negativt av igenväxning. Albanoskogen har idag en fri utveckling.

Landskapet kring Albano karaktäriseras av ett sprickdalslandskap med omväxlande öppna dalstråk och skogsbeklädda höjder. Dalstråken är växelvis sammankopplade och möter Brunnsviken i väster och Lilla Värtan i öster. Albano ligger mellan Uggleviksdalgången och vattnet. Albano är idag ett svagt hörn av Kungliga nationalstadsparken. Platsen har lågt egenvärde, men stor potential.

Flygfoto mot söder, med Albanoområdet och Kräftriket.

ALBANO I MORGON



Flygfoto över Observatorielunden, vy mot söder.

Albano som nav i Vetenskapsstaden

Albano kommer efter byggnation att utgöra ett nav i Vetenskapsstaden. Vetenskapsstaden samlar Stockholms tre universitet Stockholms universitet, Kungliga Tekniska högskolan och Karolinska Institutet. Platsen kommer att rymma liv och rörelse och bilda en sammanhängande länk mellan de tre universiteten. Albano ska ge förutsättningar för det spontana mötet mellan individer och mellan discipliner, möten som kan ge ny kunskap och skapa nya forskningsområden. Inledningsvis är Albano platsen för Stockholms universitets nödvändiga expansion, men ska också utgöra möjlighet för framtida expansion både för Stockholms universitet och KTH.

Stockholms universitets vision är att forskningen och utbildningen vid flertalet av universitetets institutioner och enheter år 2015 ska ha intagit en nationellt ledande och internationellt framstående ställning. En förutsättning för fortsatt utveckling är att universitetet ges utrymme att växa. Universitetet har som mål att samla all verksamhet i Frescati. Inom det nuvarande universitetsområdet på Frescati är endast mindre

utbyggnader möjliga. Albano utgör ett av de få markområden som finns kvar att utveckla i den del av nationalstadsparken som kallas Vetenskapsstaden.

Albano ska bli en mötesplats med stark dragningskraft. Tankar och idéer ska mötas och utvecklas i en lärande miljö. Albano ska främja kreativitet där studenter, lärare, forskare och allmänhet möts och utvecklas. Det blir också en viktig plats för mötet mellan staden och universitetet och även en viktig entrépunkt till Kungliga nationalstadsparken. Albano kommer att innehålla universitetslokaler, student- och gästforskarbostäder samt service.

Höga ambitioner för ekologi och hållbarhet öppnar möjligheter att skapa något alldeles speciellt. Utbyggnaden av Albano kommer att bidra till att förtydliga och restaurera kulturhistoriska sammanhang vid Brunnsviken och laga ett av nationalstadsparkens svaga hörn. Ambitionen är att den gröna miljön, både närmiljön i området och naturresursen i den intilliggande nationalstadsparken, ska stå i centrum i det framtida Albano.

Albano är den sista pusselbiten i ett sammanhängande universitetsområde och fyller dessutom lokalt en viktig funktion genom att länka samman Kräftriket i väster med AlbaNova i söder, båda verksamheter som upplevs isolerade idag.

En utveckling av Albano ger förutsättningar för, och kan stimulera till, ett ökat samarbete mellan Stockholms universitet, KTH och KI. Genom att universitetsområdena knyts närmare varandra och genom utvecklingen i Hagastaden får Albano en nyckelroll i utvecklingen av Vetenskapsstaden.

Universitetens roll i stadsutvecklingen

I huvudstaden förknippas forskningens och vetenskapens utveckling under 1600- och 1700-talens med trakten kring Hantverkargatan, på Kungsholmens östra udde. Det är spelet mellan vård och naturvetenskap som drev utvecklingen framåt. På Serafimerlasarettets tomt startade *Laboratorium botanikum* och *Laboratorium kemikum*. I början av 1800-talet anlades Karolinska Institutet här för att utbilda, och täcka de stora behoven av, fältskärare.

Först under andra hälften av 1800-talet kom diskussionen igång om behovet av universitet i Stockholm. Med ett starkt kommunalt engagemang i en nybildad förening för Stockholms Högskola togs de första initiativen för att säkerställa provisoriska undervisnings- och forskningslokaler, i området kring Norra Bantorget och längs Drottninggatan. Kring sekelskiftet etablerades de första permanenta lokalerna för Teknologiska Institutet, och Stockholms högskola placerades kring Drottninggatan vid Observatorielunden. En halv sekel lång period av en akademisk stadsdel i Stockholms innerstad hade inletts, där både nybyggda lokaler och äldre bebyggelse kom att bli hemvist för undervisning och forskning.

Gatunätet kring Observatorielunden har vuxit fram efter 1600-talets rutnätsplan. Observatoriet på kullen reser sig ur grönska - liksom församlingskyrkorna på malmarna reser sig ur grönska. Institutionerna är grupperade i parkens öppna läge och bildar en rik stadsmiljö. Studenternas, institutionernas och kärverksamhetens närvaro präglade stadsdelens karaktär där restauranger, caféer och antikvitätsaffärer levde i symbios.



Frescati med Lappkärrsberget i förgrunden, flygfoto mot söder.

Kring första världskriget fattade riksdagen beslut att flytta Karolinska Institutet från Hantverkargatan till Solna och Teknologiska institutet från Drottninggatan till Vallhallavägen. Kungliga Tekniska Högskolans monumentala byggnader restes 1917 och byggdes till under 1930-talet, och Karolinska Sjukhuset och Karolinska Institutet uppfördes under 1940-talet.

På 1960-talet blev det dags för en ny expansion av universitetet i en omfattning och takt som aldrig förr. Det skedde under en tid då den rådande stadsbyggnadsideologin ifrågasatte den traditionella synen på staden, dess gestaltning samt kulturen och undervisningens roll. Utifrån helt nya stadsbyggnadsideal byggdes universitetet i Frescati, ett externt campus där undervisningslokaler och boende är separerade från varandra. För stadslivet i innerstaden innebar detta en stor förlust samtidigt som efterkrigstidens kommersialiseringsvåg förstärkte utarmningen.

Dagens diskussion och planering handlar om hur forskningens expansion ska säkerställas och under vilka fysiska och stadsideologiska ramar. Hagastaden projektet utgår ifrån en fysisk integration över kommungränsen och en etablering av en ny stadsdel där boende, forskning och vård integreras i en innerstadsmiljö.

Albanoprojektet ska tillsammans med Hagastaden, Karolinska Sjukhuset och Karolinska Institutet, KTH och Stockholms universitet i Frescati bilda en sammanhängande Vetenskapsstad med ett betydande inslag av boende. En målmedveten integration med innerstaden ska möjliggöra en kulturell återhämtning.

Målsättning och program

Projektets målsättning är att säkerställa universitetets nuvarande och förväntade framtida behov av nya och ändamålsenliga lokaler samt tillfredsställa en del av Stockholms stora behov av gästforskar- och studentbostäder. En vidare målsättning är att etablera Albano som ett nav inom Vetenskapsstaden samt möta de förutsättningar och krav som läget inom den Kungliga Nationalstadsparken ställer beträffande natur- och kulturvärden.

Tankar och idéer ska mötas och utvecklas i en lärande miljö där undervisningslokaler och student- och forskarbostäder blandas med lokaler för kultur och service. Ambitionen är att skapa en levande universitetsmiljö med en mångfald av verksamheter som stödjer, utvecklar och inspirerar varandra. Området ska även attrahera andra personer än dem som arbetar eller studerar vid universitetet.

Bebyggelsen planeras utifrån universitetens långsiktiga behov och med stor hänsyn till nationalstadsparkens landskaps- och kulturmiljövärden. En bebyggelse ska gestaltas för att både skapa urbanitet och samverka med landskapets topografi och naturvärden så att ekologiska spridningsvägar kan säkerställas. En trygg och tilltalande miljö ska integrera verksamheter med både anknytning till Vetenskapsstaden och nationalstadsparken samt ge goda förutsättningar för rekreation i det omgivande landskapet.

Generella, flexibla och robusta lösningar ska prägla områdets gestaltning och de enskilda byggnadernas arkitektur, både utifrån verksamhetens behov och med inriktning på framtida utveckling och förvaltning. Albano ska bebyggas med yteffektiva hus och med sikte på långsiktig hållbarhet. Bästa möjliga teknik ska användas för att minimera energianvändning och miljöpåverkan under såväl byggskedet som förvaltningskedet.

Den sexfiliga Roslagsvägen ska omvandlas utifrån dess nuvarande kapacitet och funktion till en grön parkaveny som förenar Albano med Brunnsviken/Kräftriket. En ny plantering av kraftfulla ekar längs sidorna och på mitten av avenyn förstärker upplevelsen av parklandskapet och skapar en ekologisk spridningskorridor i såväl öst-västlig som i nord-sydlig riktning.

För att förstärka och nyskapa ekologiska spridningsvägar mellan Nationalstadsparkens kärnområden ska gröna tak generellt anläggas inom Albano samt omfattande nyplanteringar av ekbestånd och experimentalträdgårdar.

Den europeiska universitetstraditionen utgår ifrån den täta och låga stadsbebyggelsen, där universitetskvarteren erbjuder omväxlande och levande stadsrum som till exempel kvarteren vid Observatorielunden i Stockholm. Topografin i Albano tillåter att denna tradition fullföljs när den nya stadsdelen ska växa fram.

Idag skär Värtabanan igenom Albanoområdet och försvårar effektiv användningen av marken. Med en intunnling kan området disponeras mer fritt och med en låg och tät bebyggelse kan det aktuella lokalprogrammet tillgodoses samtidigt som Hagaparkens känsliga landskap kan skyddas mot alltför stora bebyggelsevolymmer.

Om Värtabanan tas i bruk för persontrafik i framtiden kan en station för omstigning till Roslagsbanan anläggas. På så vis kan Stockholms Universitet, KTH och Karolinska Institutet knytas samman i en tvärgående spårförbindelse från Ropsten till Hagastaden och vidare. Ett viktigt kommunikationsnav skapas i anslutning till omstigningsstationen där även busstrafik och gång- och cykeltrafik möts. Gång- och cykelflöden passerar genom Albanos centrala platser vilket har en avgörande betydelse för områdets urbana utveckling. För universitets-

verksamheten är det också viktigt att skapa tydliga urbana mötesplatser där gemensamma entréer, träff- och knutpunkter samverkar. En sådan planering möjliggör spontana möten och orienterbarhet både interiört och exteriört.

Albanos offentliga rum ska framhäva Nationalstadsparkens gröna rum och tona ner Roslagsvägens karaktär som trafikled trots att nuvarande kapacitet och funktion bibehålls.

Hagaparkens känsliga landskapsrum är en viktig utgångspunkt för gestaltningen av bebyggelsen inom Albano. Den föreslagna bebyggelsestrukturen och höjdsättningen utgår från landskapsbildens och topografin och tar hänsyn till siktlinjer.

Albano är den sista anvisade markreserven för universitetets expansion och det är angeläget att planförslaget kan säkerställa universitetets omfattande lokalbehov. Inom Albano omfattar planförslaget cirka 161 000 kvm BTA nybyggnad för undervisningslokaler samt cirka 1100 forskar- och studentlägenheter. Bostäderna sprids inom området och integreras med undervisningslokaler.

Ytorna fördelas enligt följande:

Inom södra Albano uppförs cirka 70 000 kvm BTA undervisningslokaler och 50 000 kvm forskar- och studentlägenheter. Inom norra Albano uppförs 30 000 kvm BTA undervisningslokaler och 14 000 kvm forskar- och studentlägenheter.





Flygfoto mot sydväst med Albano och Lill Jansskogen i förgrunden, till höger i bild ligger Karolinska Sjukhuset och Institutet samt Norra stationsområdet.



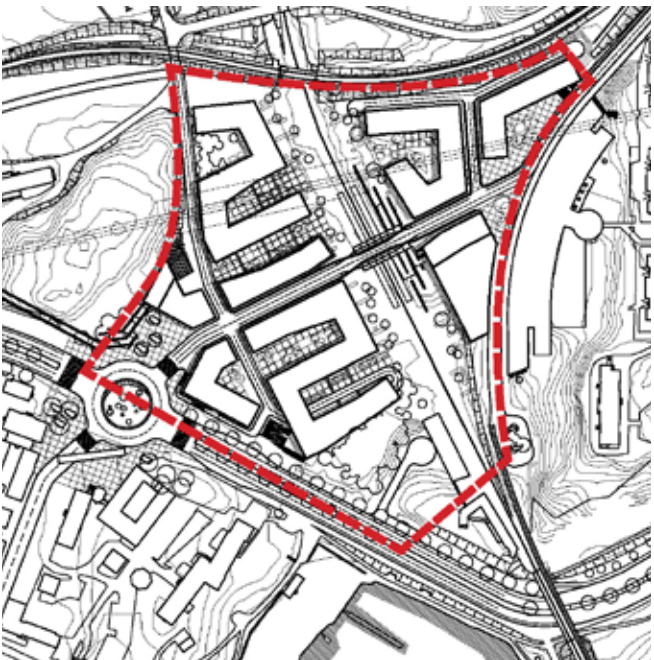
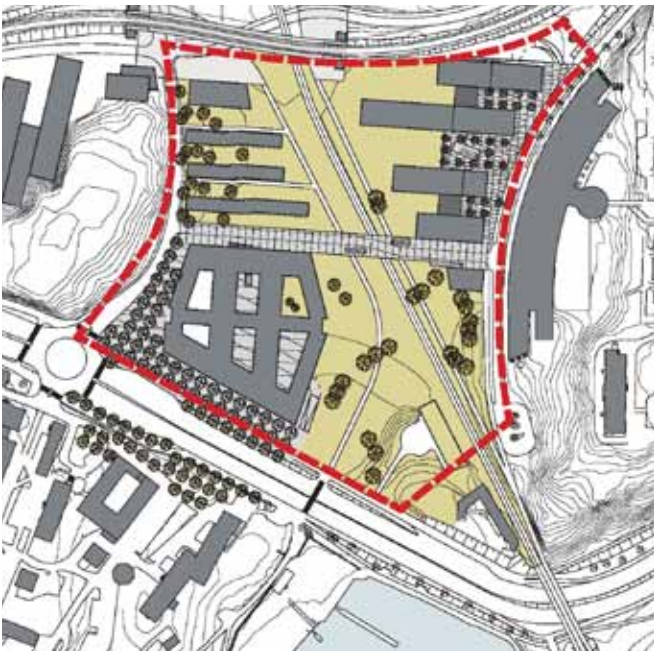
Flygfoto mot öster. Planområdet avgränsas av Roslagsvägen, Roslagsbanan och Värtabanan.

Tidigare studier

Planarbetet för Albanoområdet, dess disposition och gestaltning liksom omfattning av programmet har pågått sedan början av 2007 och fram till sommaren 2010 och redovisats i sex stycken idéförslag. Dessa förslag har gett en samlad bild av Albanoområdets kvalitéer, potential och begränsningar och hade stor betydelse för det fortsatta arbetet med program- och planförslaget.

De bärande gestaltningsmotiv som kännetecknar dessa förslag är den öst-västliga gröna korridoren som åtföljer den befintliga Värtabanan mellan Bellevue och Lill Janssskogen. Bevarandet av Värtabanan i det nuvarande öppna läget innebär betydande besparingar i initialskedet men får till följd att den nya universitetsbebyggelsen av säkerhetsskäl måste ligga minst 25 meter från spåret både mot norr och söder. En 50 meter bred zon längs Värtabanan kan inte utnyttjas för bebyggelse vilket är en stor exploateringsförlust som måste kompenseras med högre husvolymmer på den resterande delen. Dessa höga husvolymmer blockerar på ett utmanande sätt siktlinjerna inom Nationalstadsparken och Albanoskogen spärras visuellt av från Roslagsvägen och Bellevue udden.

De redovisade sex förlagens distans till Värtabanan innebär också att universitetsbebyggelsen delas upp i mindre fragment norr och söder om Värtabanan med en broförbindelse däremellan. En urban och sammanhängande bebyggelse kan inte komma till stånd och det nya universitets roll som nav i Vetenskapsstaden försvagas avsevärt.



Delade vinnarprojekt från parallellt uppdrag feb 2007

BSK: 4-6 våningar (ca +9 till +36) CCO: 1-7 våningar (ca +9 till +36)



Delade vinnarprojekt från parallellt uppdrag dec 2007

BSK: 4-6 våningar (ca +9 till +36) CCO: 2-7 våningar (ca +8 till +36)



Gemensamt förslag av CO och BSK från juni 2009
Gemensamt förslag av CCO, BSK och Patchwork-gruppen från april 1010

4-7 våningar (ca +8 till +36) 1-10 våningar (ca +8 till +44)

