

SÄTRA CENTRUM

GESTALTNINGSPROGRAM

2021.06.18



ahnström & pyk

GREEN DOOR
FASTIGHETER

URBAN COUTURE
ARKITEKTER

Bergkrantz Arkitektur



**Stockholms
stad**

GESTALTNINGSPRINCIPER

En ny årsring i Sättra

Sättra Centrum utvecklas som en ny årsring i en modernistiskt stadsdel från början av 1960-talet. Ambitionen är att Sättra ska ha en mer urban och starkare attraktionskraft och en identitet som präglas av god arkitektur och hållbarhet.

Det befintliga köpcentrumet rivs för att utforma ett lokalt stadsdelscentrum med handel, service och bostäder som organiseras kring ett centralt torg. Planförslaget ger goda förutsättningar till ett förbättrat markutnyttjande i kollektivtrafiknära läge och ger goda förutsättningar för att stärka Sättra centrum som lokalt stadsdelscentrum och mötesplats i enlighet med översiktsplanens intentioner och med social hållbarhet i fokus. Målsättningen är att utveckla området med ca 450 nya bostäder och 120 studentbostäder.

Förhållandet till befintliga, närliggande bebyggelse

De nya byggnadsvolymer, Hus A - G, infogas i en helhetsstruktur som tillsammans skapar ett tydligt definierat torgrum, informella gårdar och attraktiva gröna takterrasser. Torgbildningen refererar tydligt till den befintliga situationen, men istället för ett introvert centrum skapas en öppen mötesplats och nya kopplingar för en ökad framkomlighet och trygghet.

De kringliggande husen följer två huvudriktningar; den befintliga bebyggelse samt tunnelbanans sträckning. För att skapa en kontrast med de befintliga skivhusen och tydliggöra den nya årsringen följer högdelarna på Hus A, B, E och G tunnelbanans riktning och inte skivhusens riktning. De nya volymerna har en egen gestaltning och avviker i mått och proportion. Husen är antingen betydligt lägre eller högre än skivhusen.

Övergripande gestaltning

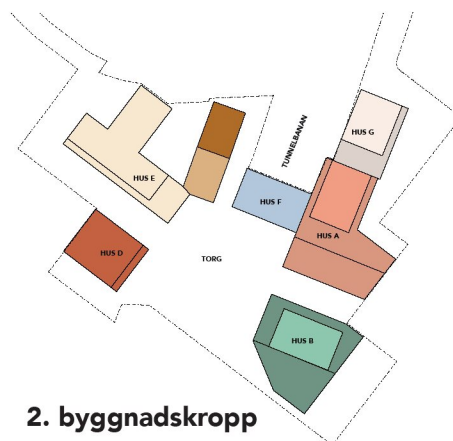
Varje 'Hus' (diagram 1) består utav en eller fler byggnadskroppar (diagram 2) som landar på en sockel (diagram 3). Byggnadskropparna ska ha en varierad gestaltning. Variationen ger möjlighet att skapa en stadsbild som är avläsbar på håll, och samtidigt ger möjlighet till upplevelser i den lilla skalan, upplevd av den gående längs trottoarer / gångstråk.

För hela projektet gäller att byggnaderna ges en väl samordnad och högklassig utformning. Riktlinjerna syftar till en hög nivå på arkitekturen i området samt säkra en beständighet över tid. Bebyggelsen ska utformas med gedigna material. Synliga fogar mellan prefabricerade fasadelement ska undvikas. Materialens karaktär ska avspelas i fasadernas uttryck.

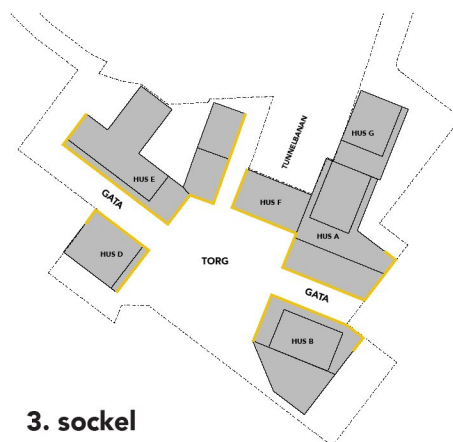
Byggnaderna utformas så att inga baksidor skapas. En viktig aspekt i detta är fönsteröppningar på alla fasader och att fasadmaterial fortsätter runtom byggnaderna. På fasader mot torget, särskilt i fonden av siktlinjer blir gestaltningen extra viktigt.



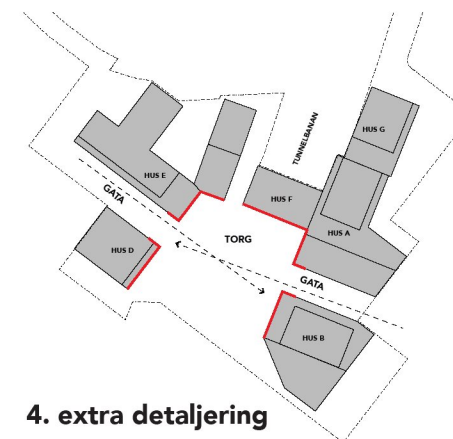
1. hus



2. byggnadskropp



3. sockel



4. extra detaljering

Fasader

- Varje Hus ges en varierad, men sammanhållen fasadutformning och en egen identitet genom färgsättning och materialval.
- Bebyggelsen ska generellt utformas med gedigna naturnära material. Materialens karaktär ska avspeglas i fasadernas uttryck.
- Den nya årsringen ska upplevas genom kulörsättningen. Denna årsring har en färgsättning som skiljer sig från befintlig kringliggande bebyggelse. Fasadkulörer ska vara varma och lugna, dock inte samma kulör som de befintliga skivhusen.
- Hus A-G ska ha en 'egen kulör' som skiljer sig från varandra inom årsringen. Under bygglovsskedet ska helhetens färgpalett bevakas.
- Byggnadernas vertikalitet ska accentueras.
- Generösa fönsteröppningar på alla fasader och delfasader.
- Extra detaljering: Relief, kulör, textur och ornament ska användas för att skapa variation och detaljering i sockel mot allmän platsmark i syfte att ge identitetsskapande utformning (se diagram extra detaljering).
- Synliga elementfogar ska undvikas
- Sockelvåningar ska vara till stor del uppglasade och markeras i ett tåligare material (se diagram 3)

Balkonger och räcken

- Utformning av balkonger och burspråk och omfattning ska ta hänsyn till fasadernas orientering.
- För att skapa en stadsmässig karaktär ska balkonger och burspråk mot gatan vara väl integrerade i fasaden och får kraga ut enligt diagram 5. Balkonger mot gata ska inte upplevas som dominerande.
- Balkonger ska placeras minst en våningsplan (minst 3,50 meter till underkant balkongplatta) över marknivån.
- Långa balkonger ska vara välintegrerad i fasaden och inte uppfattas som loftgångar.
- Räcken ska vara enhetliga med fasaden och transparenta / genomsiktliga, till exempel pinnräcke, glas, raster, mm.
- Balkongernas utförande, materialval och detaljeringsgrad sker med hög kvalitet och detaljprecision.

Tak / takfot

- Fasaden ska avslutas uppåt med en låg sarg som möjliggör sidofästning av räcke på insidan vid takterrasser / -gårdar. Låg sarg och transparent / genomsiktig räcke bidrar till trygghet, utsikt och upplevelse av grönska från gata / torg.
- Takfoten ska vara kontinuerligt och ha samma höjd mot gatan och torg.
- Gröna gemensamma takterrasser/ gårdar ställer krav på att hiss och trapphus tillgängliggörs för att nå takterrasser.
- Volymer för hiss, trapphus eller tekniska anordningar ska placeras centralt på taket så att de inte upplevs som dominerande från gatunivå med undantag taket av Hus G.
- Volymer på tak ska arkitektoniskt integreras i byggnadens helhet.

Sockel

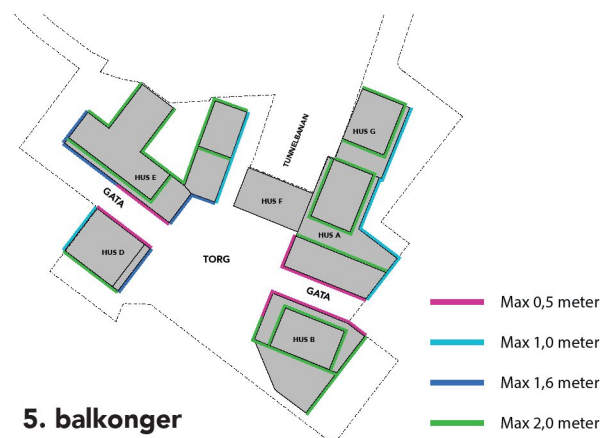
- Sockelvåningen ska vara förhöjd, minst 3,5m och ha en transparent karaktär.
- Sockelvåningar ska uppföras med stora glaspartier/ skyltfönster.
- Entréer till bostäder ska vara tydligt markerade och särskiljas från andra entréer.
- Sockelpartier ska ha en högklassig utformning. De bör ha en struktur och färg som skiljer sig från resten av fasaden.
- Sockelvåningen kommer att delvis rymma bostadskomplement, gemensamhetslokaler samt miljörum etc. och utförs uppglasade mot gatan för att öka tryggheten och skapa en trevligare fasad mot gatan.
- Hörnlokaler ska vara uppglasade mot hörn.
- Fasadbelysning bör integreras i sockelvåningen så att den förstärker fasadens gestaltning och skapar en trygg miljö.

Entréer / entrépartier

- Entréer till bostäder ska tydligt markera sig i fasad och ges ett välkomnande och gediget utförande.
- Belysningen och ev. skärmtak kan accentuera entréerna till bostäder inom fasaden.
- Entréer ska utformas med en hög takhöjd och ska glasas i fullhöjd.
- Entréer av olika dignitet ska ges motsvarande uttryck i fasad.

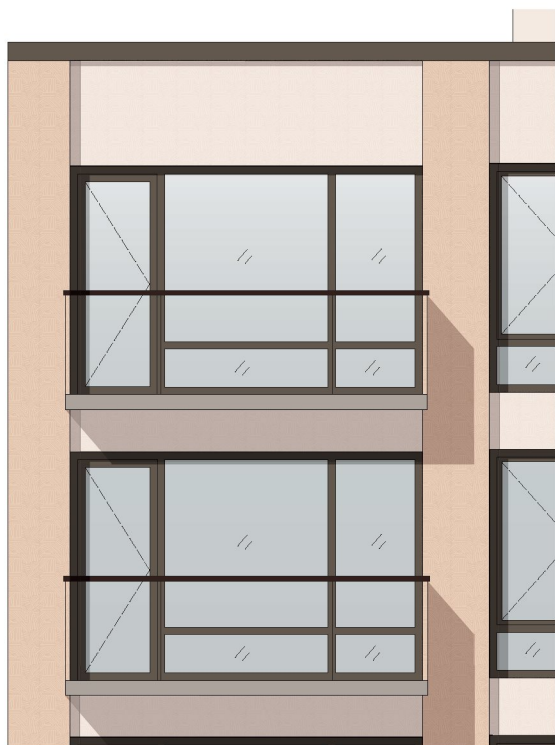
Skyltar

- Skyltning ska anpassas till stadsbilden och utformas så att de berikar staden, samverkar med byggnadernas utformning och underordnas till sockelns karaktär.
- Skyltar ska inte dominera arkitekturen och fasadens uttryck. De ska designas och tillverkas så att de passar in och bidrar till byggnadens arkitektur.
- Skylt ska placeras i direkt anslutning till verksamhetslokalen
- Skyltar ska utformas med friliggande bokstäver och logotyp som kan vara genomlysta. Ej skyltådor.
- Utstående skylt / flaggskylt får placeras minst 2,5m ovan gata / torg med max mått 0,8x0,8m.
- Foliering av fönster begränsas till logotyp.

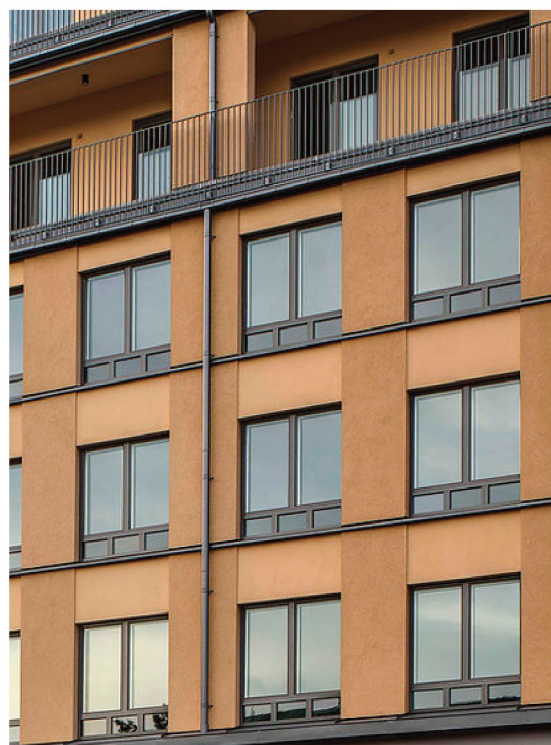




Hus A - fasad mot väster



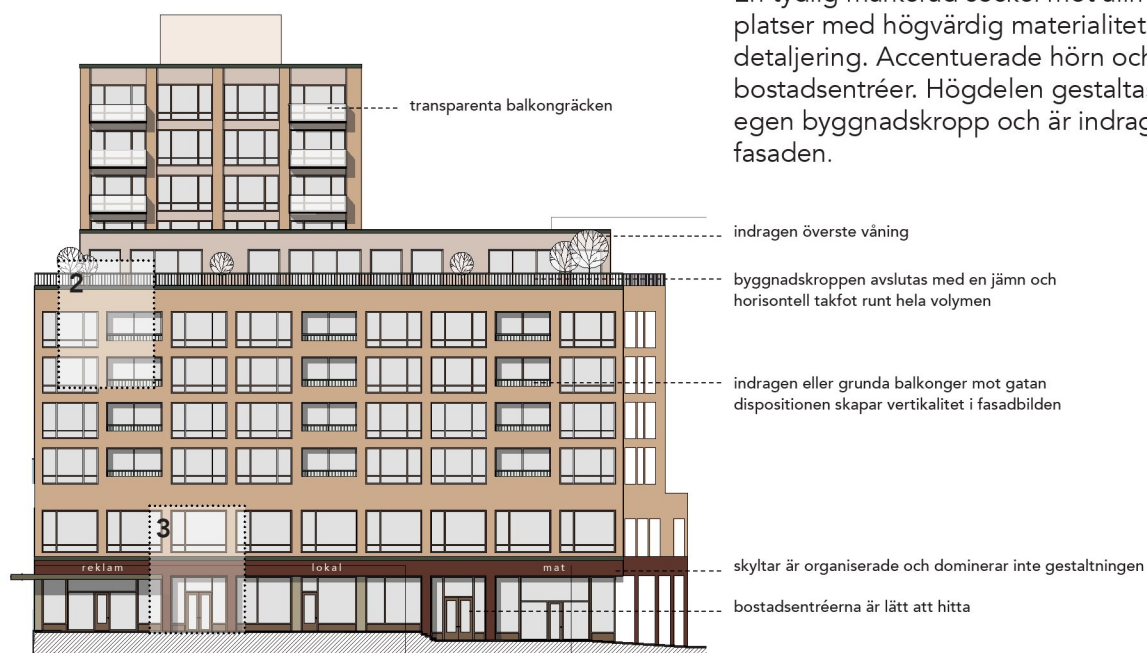
Inzoomning 1



Referens: vertikalitet i fasaden
Vintertullstorget 1, Urban Couture Arkitekter

Hus A

En tydlig markerad sockel mot allmänna platser med högvärdig materialitet och detaljering. Accentuerade hörn och indragna bostadsentréer. Högdelen gestaltas som en egen byggnadskropp och är indragen från fasaden.



Hus A - fasad mot söder



Inzoomning 2



Inzoomning 3



Hus A Vårdboende - fasad mot väster



Hus A - Vårdboende

Om Hus A byggs som vårdboende behöver de nedre våningarna sitta ihop för att skapa sammanhängande planer. Genom att variera i textur, fönstersättning, proportion mm skapas kan volymen delas upp på ett nyanserad sätt. Från långt håll uppfattas Huset som en sammanhållen volym, men när man kommer närmare syns en tydligt uppdelning för att undvika långå monotona fasader.

Hus F - Biljetthall

Den befintliga biljetthallen behålls, men fasaden mot torget och mot Hus E ska ersättas. Bottenvåningen görs öppen och transparent med stora glaspartier. De täta delar mellan partierna kan förslagsvis relatera till interiören.

En eventuell påbyggnad görs med en gedigen gestaltning och en lätt konstruktion. Fasaduttrycket blir en viktig del av torgrummet och ska gestaltas och detaljeras med omsorg.

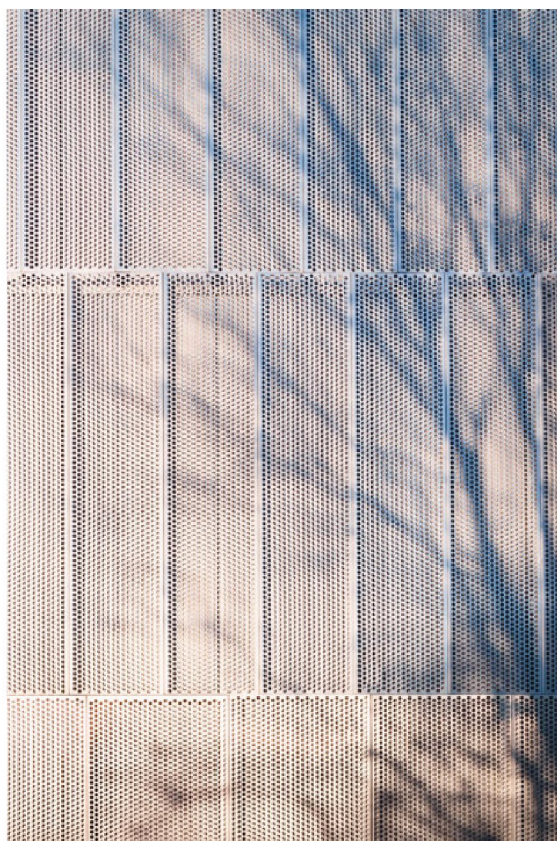


0 5 25



Referens: ett nytt tillägg till biljetthellen

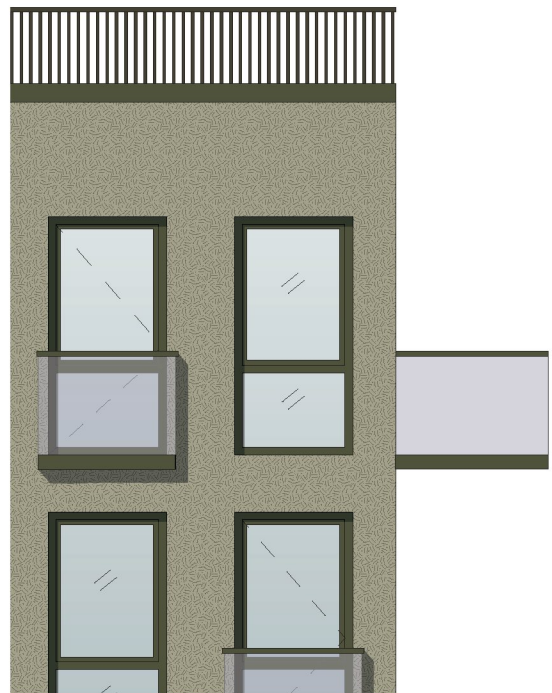
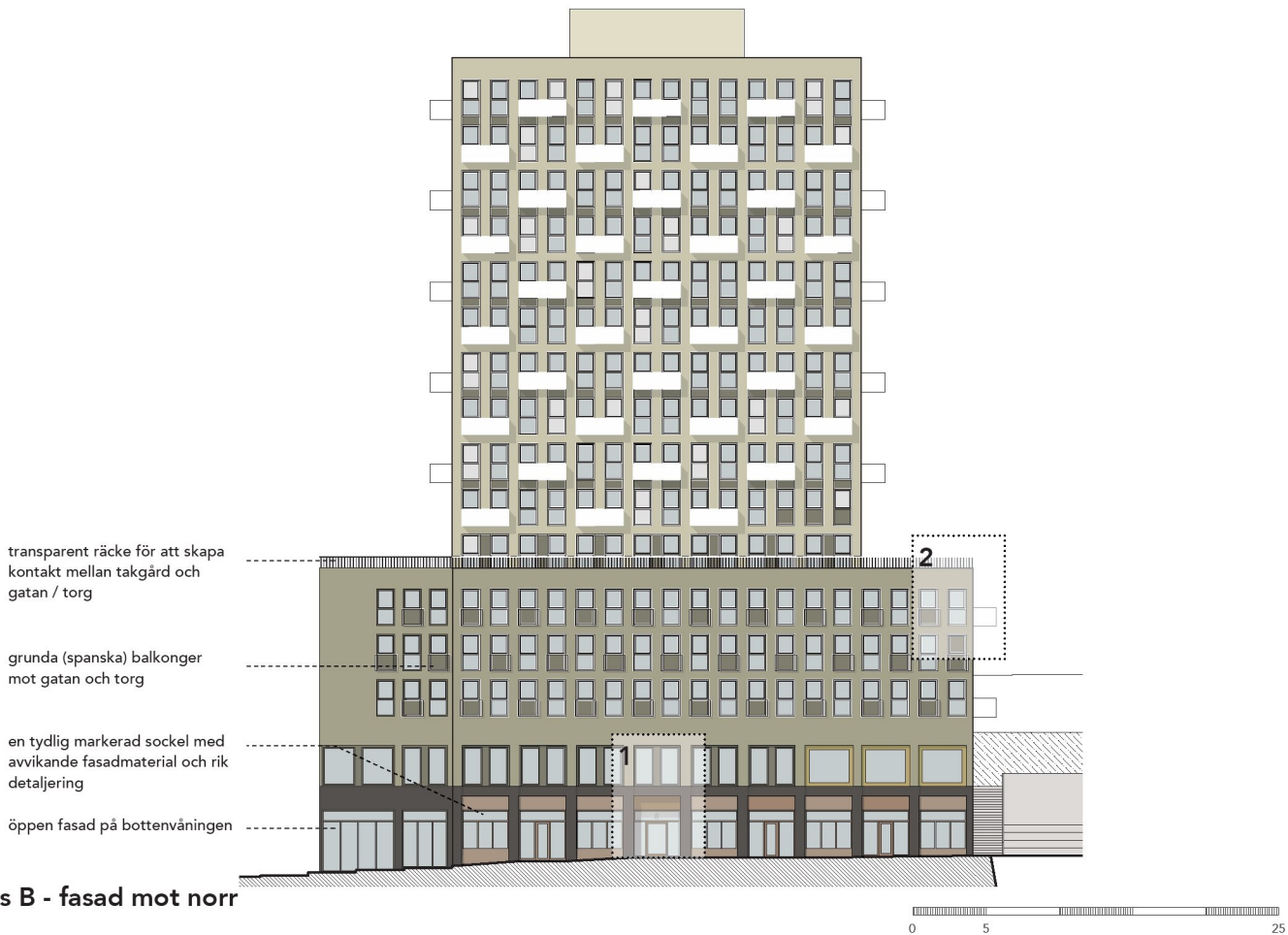
Manor Works, Sheffield, Architecture 00

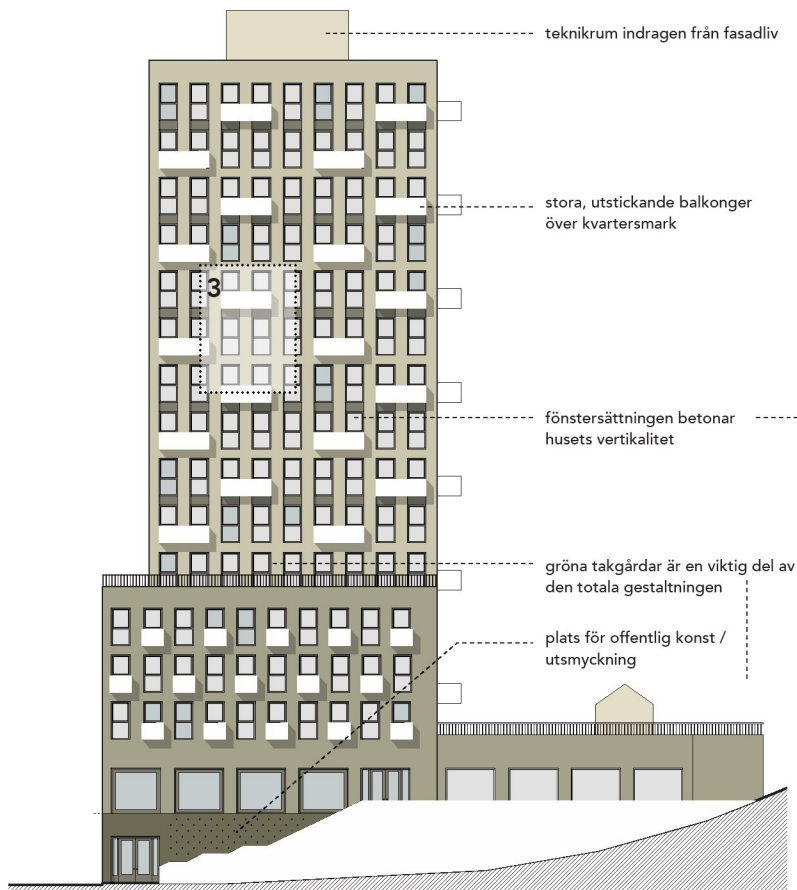


Referens: lätt fasadsystem

Manor Works, Sheffield, Architecture 00







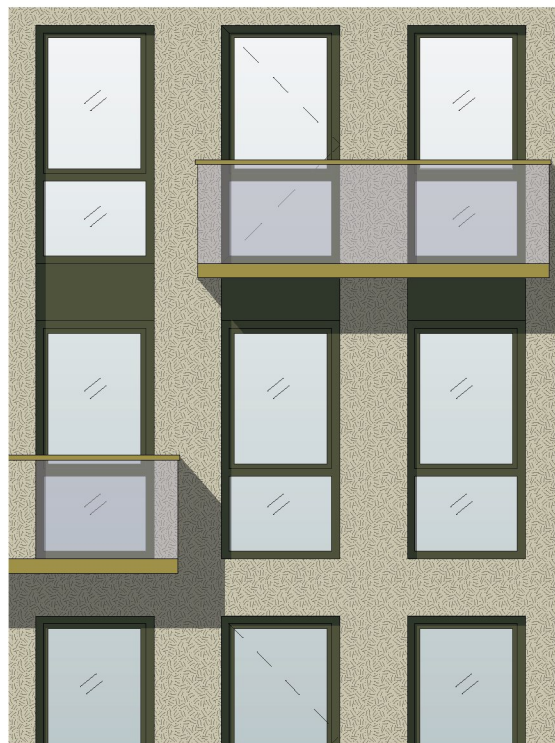
Hus B - fasad mot väster

Hus B

Huset blir blickfångaren för det nya centrumet. Volymen delas upp i tre delar, en tydlig markerad sockel, en låg del som följer skalan och riktningarna av omgivningen och högdelen som är indragen från gata och torg. De stora takgårdarna spelar en viktig roll i gestaltningen och är identitetsskapande för huset.



Referens: rik detaljering i sockeln
Europaallee Zurich, Caruso St John



Inzoomning 3

Hus D

Hus D spelar en viktig roll i samspelet mellan befintligt och nytt. Huset förstärkar torgbildningen och stråket mot parken. Bottenvåningen och särskilt det östra hörnet ska få extra uppmärksamhet i gestaltningen.

Volymens bottenvåning trycks in i berget, övergången mellan park / skolgård och den privata terrassen ska tas hänsyn till. Mot torget trappas volymen ner. På det viset blir takterrasserna en viktig del i upplevelsen av torgrummet.



Referens: tydlig markerade bostadentréer med högvärdig detaljering

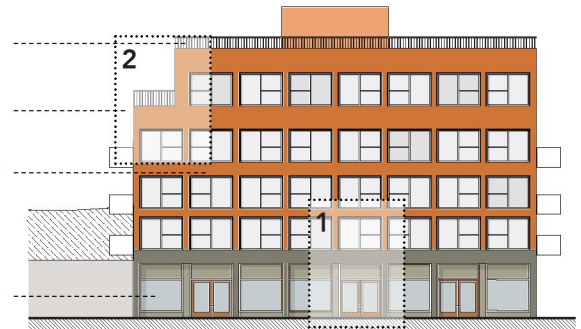
Amsterdam, Office Winhov

transparent räcke för att skapa kontakt mellan tagård och gatan / torg

gestaltningen av hushörn är särskilt viktig i långa siktlinjer

fasader ska ha varma toner som tillsammans skapar en helhet, en ny årsring

öppen fasad på bottenvåningen



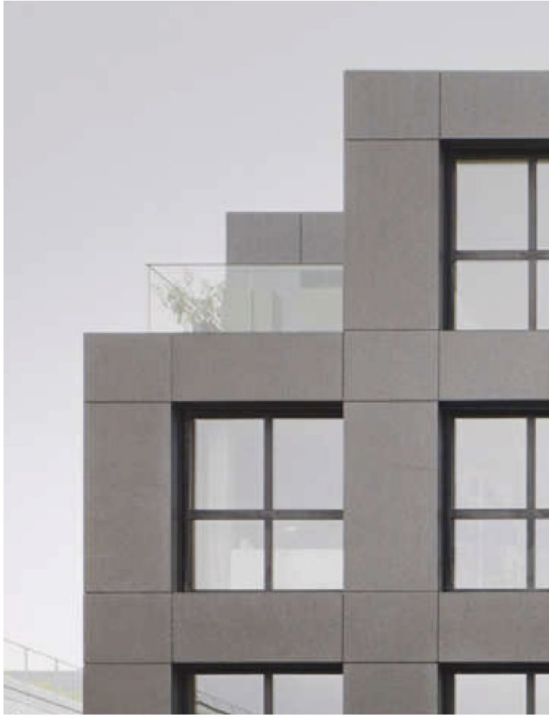
Hus D - fasad mot norr



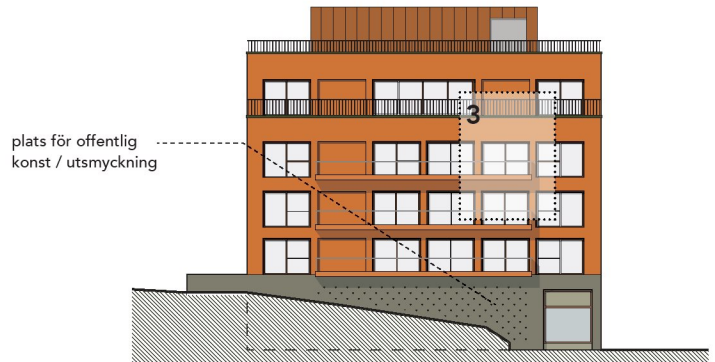
Inzoomning 1



Inzoomning 2



Referens: transparenta räcken och stora öppningar
Paris, LAN



Hus D - fasad mot öster



Referens: transparenta räcken och stora öppningar
Amsterdam, KCAP



Inzoomning 3

Hus E



Fasad mot söder



FASADER MOT SÖDER OCH ÖSTER - TORG



SOCKELVÅNING STUDENTHUS HÖGDEL

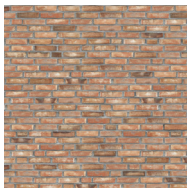


FASAD MOT SÖDER - SOCKELVÅNING

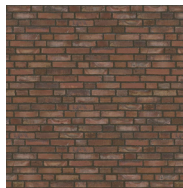
EXEMPEL MATERIAL



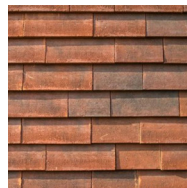
GRANIT



TEGEL



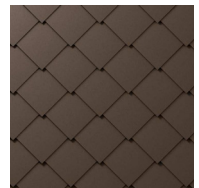
TEGEL



SKÄRMTEGEL



PUTS



PLÅT

HUS E, FASAD MOT SÖDER OCH ÖSTER

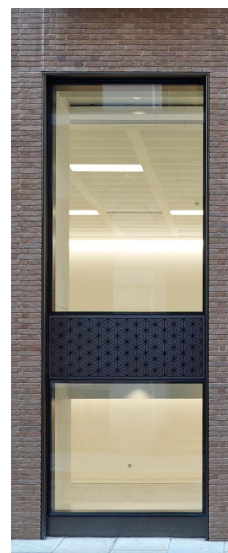
Takfot: Fasaden mot gatan avslutas med en jämn plåtklädd takfot som övergår i takterrassens sarg. Sargen förses med ett räcke i glas eller smide med infästning i sargens insida.

Fasad: Utförs förslagsvis i tegel eller skärmtegel med olika kulörer i varma nyanser mellan rött, brunt och beige som delar in fasaden i tre delar. Indragen takvåning utförs i avvikande material, t ex plåt i mönsterbildande skivtäckning.

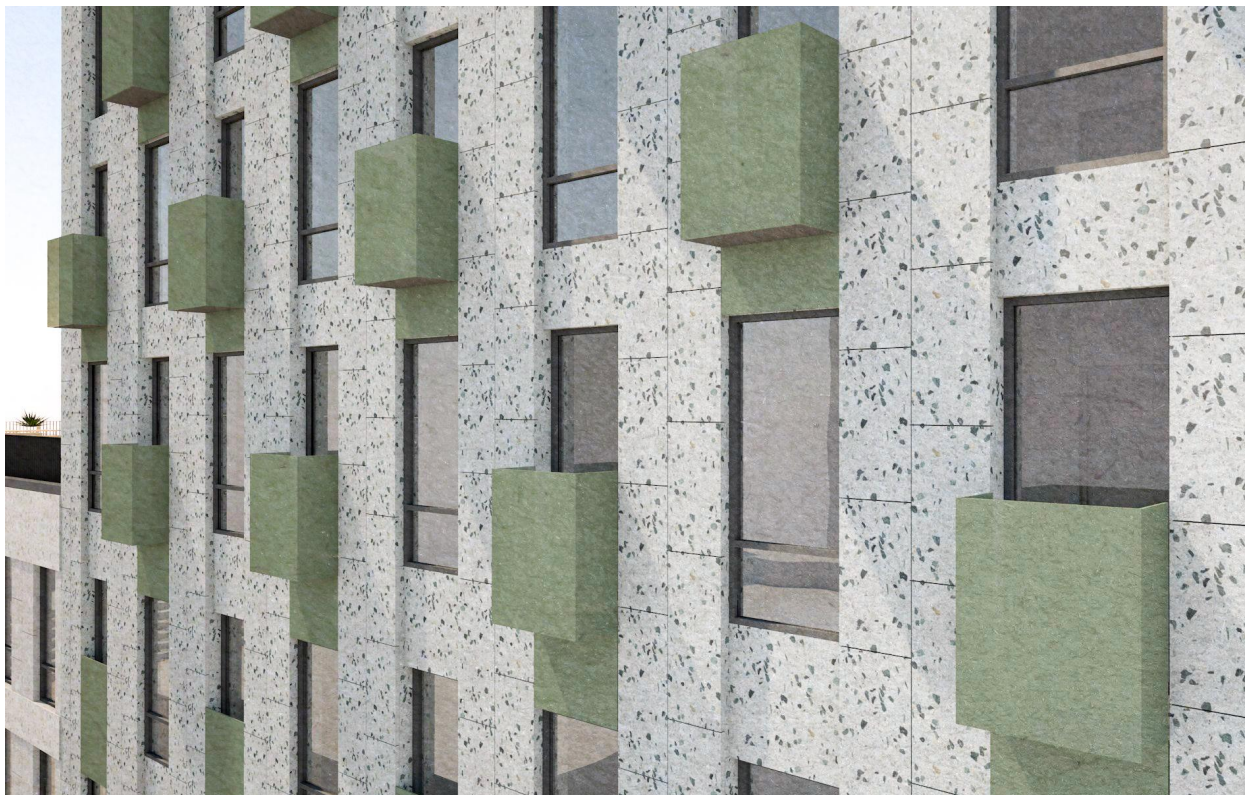
Balkonger och räcken: Fasaden mot gatan får en variation av franska balkonger, spanska balkonger (grunda) och vanliga balkonger. De utförs med slät och målad undersida och förses med smidesräcken eller räcken i glas som täcker av balkongplattan.

Sockel entréer: Socklar utförs i natursten eller annat beständigt och kvalitativt material. Bostadsentréerna är indragna, entrépartier utförs i trä eller stål och är glasade med överljus. Övriga lokaler i bottenvåningen inrymmer kommersiell verksamhet, och bostadskomplement som cykelrum och återvinningsrum och förses med stora glasade partier. Den lägre delen mot torget har tegel ner i mark eller låg sockel och ett tvåvåningsmotiv med fyllning mellan partier på entréplan och fönster på plan 1.

REFERENSBILDER



Hus E

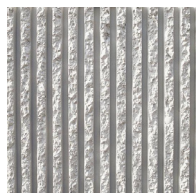


FASAD MOT ÖSTER – HÖGDEL STUDENTHUS

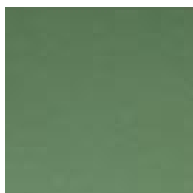
EXEMPEL MATERIAL



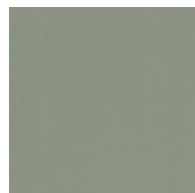
MATRISGJUTEN
BETONG



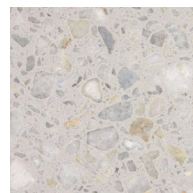
MATRISGJUTEN
BETONG



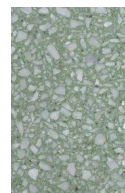
LAMINERAT GLAS



SKIVMATERIAL



TERRAZZO



TERRAZZO

HUS E, FASAD MOT ÖSTER OCH SÖDER, LÄG DEL

Takfot: Takfoten utgörs av en kontinuerlig och plåtklädd sarg med pinn- eller glasträcke mot terrassen.

Fasad: Fasaden utförs med skivbeklädning i ljus terrazzo eller annat stenliknande skivmaterial i varma gråtoner och artikuleras med horisontella band och regelbunden fönstersättning med höga fönsterpartier från golv.

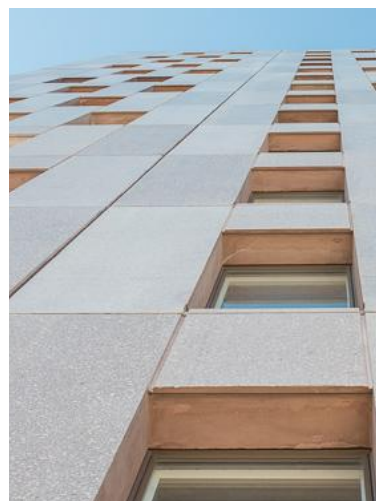
Sockel och entréer: Sockel utförs i sten eller matrisgjuten betong, med t ex travertinmönster eller annan relief. Gemensamhetslokalen får en tydlig, glasad entré och stora fönsterpartier.

HUS E, FASAD MOT ÖSTER, HÖG DEL

Takfot: En jämn takfot avslutar huset mot den indragna fläktums- och förråds våningen.

Fasad: Fasaden utförs förlagsvis med skivbeklädning i ljus terrazzo eller annat stenliknande skivmaterial och räckten till franska fönster utförs i färgat laminerat glas eller perforerad plåt. Och bildar tillsammans med fönster ett tvåvåningsmotiv med förskjutning

REFERENSBILDER



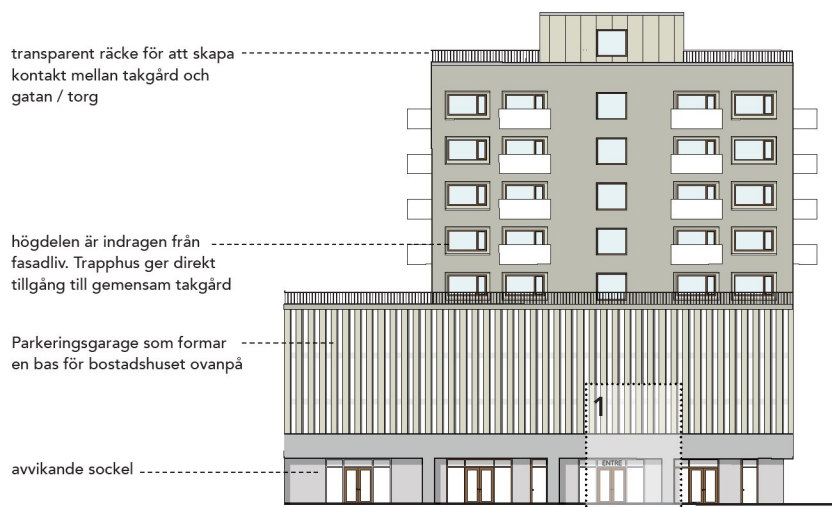
Hus G

Lågdelen av Hus G består utav ett parkeringshus med på bottenvåningen bostadskomplement och entréer som ligger mot östra sidan. Sockeln ska bidra till en trygg miljö.

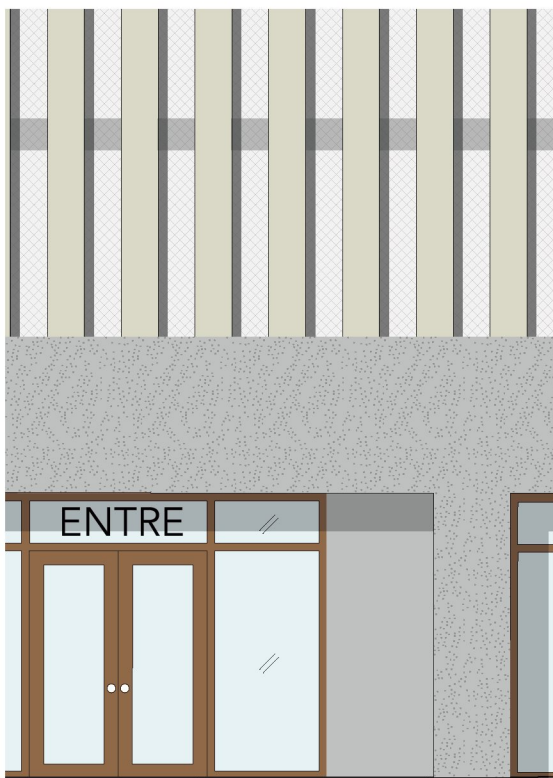


Referens: tydlig markerade bostadentréer med högvärdig detaljering

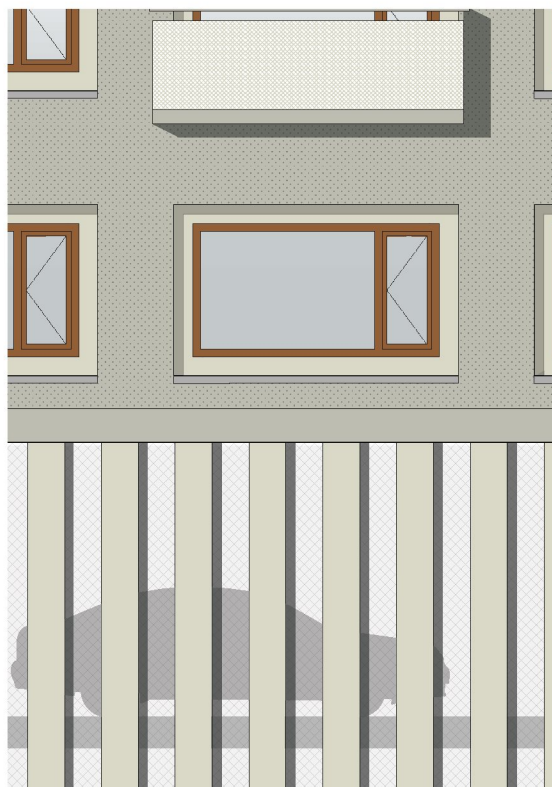
Antwerpen, Meta



Hus G - fasad mot öster



Inzoomning 1



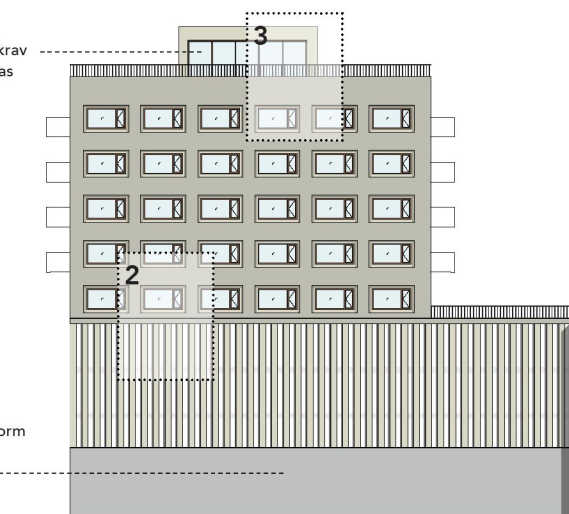
Inzoomning 2



Referens: transparens i fasaden för parkeringen
Madrid, Mansila Tunon

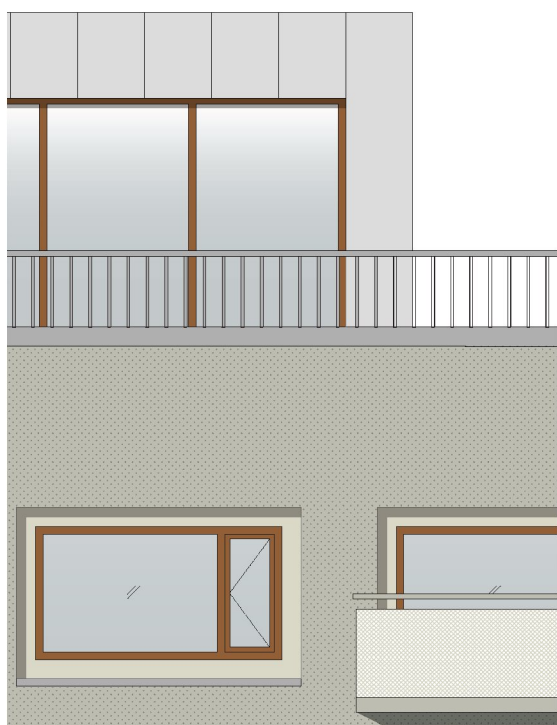
gemensam takgård ställer krav
på att hiss och trapphus dras
upp till takplan

plats för offentlig konst (i form
av väggmålning tex) tydlig
synligt från perrongen



Hus G - fasad mot väster

0 5 25



Inzoomning 3



Referens: attraktiva takgårdar
Etaget Stockholm, Kjellander Sjöberg