



Den blå tråden

Gestaltningssprogram för Högdalenverket med omgivning

Detaljplan för kv Tippen, Dp 2015–19270

Innehåll

Sida

1	Översiktsbild
2	Innehåll
3	Bakgrund och sammanfattning
4	Områdesanalys idag
5	Platsanalys idag
6	Bildreferens: Området idag
7	Bildreferenser: Området idag
8	Vad den nya planen medger - exempel
9	Riktlinjer
10	Riktlinjer för byggnader
11	Riktlinjer för byggnader
12	Riktlinjer för landskap
13	Förslaget
14	Entrébyggnad
15	Sorteringsanläggning
16	Panna 7
17	Akkumulatortank
18	Akkumulatortank fortsättning
19	Återvinningsverksamhet med omgivning
20	Illustrationsplan

Bakgrund och sammanfattning

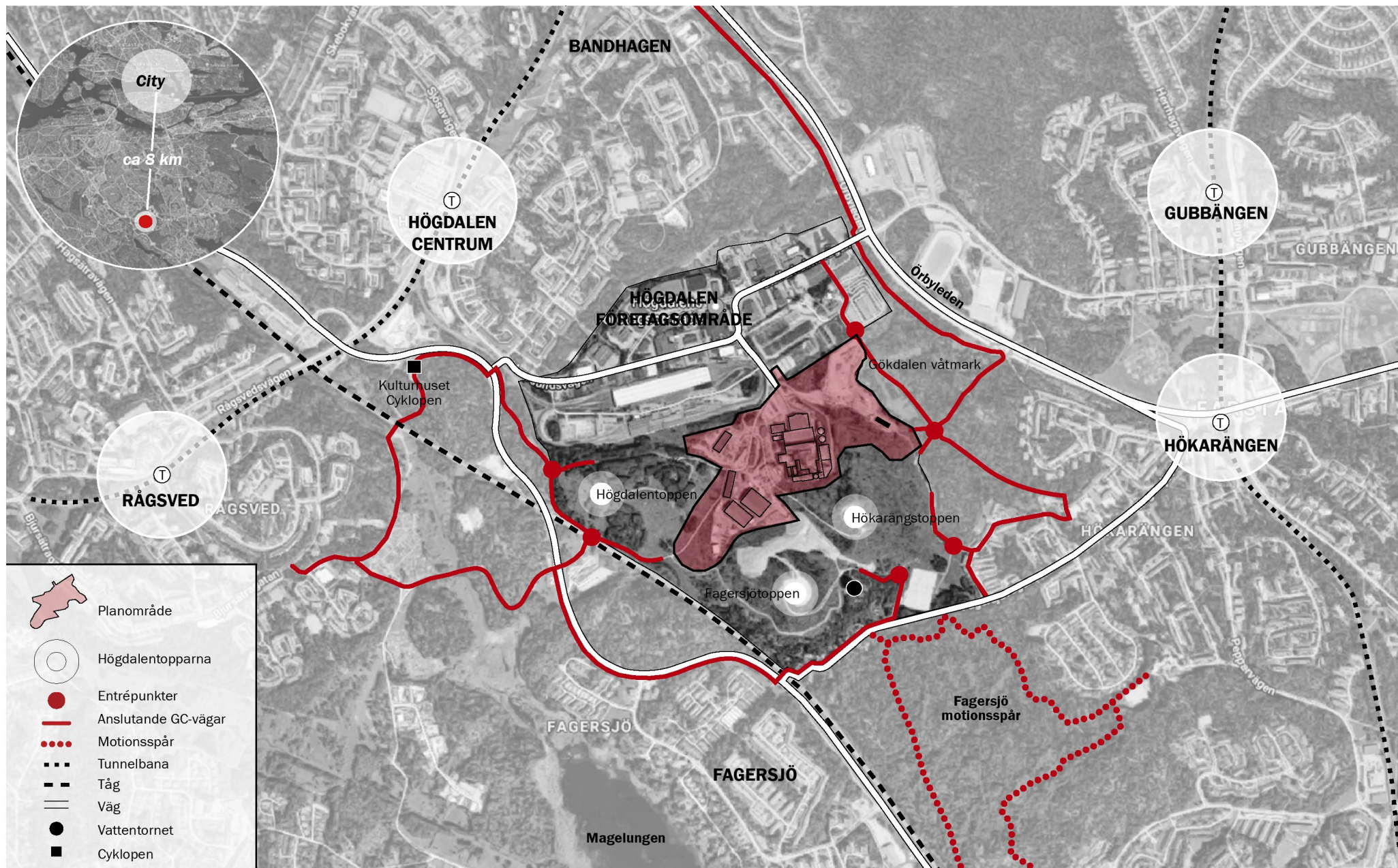
Högdalenverket uppfördes 1966–70 som sopförbränningsanläggning och har sedan dess byggts ut för fjärrvärmeproduktion. De tre högdalstopparna har kontinuerligt byggts ut sedan 1950-talet och består av fyllnadsmassor. Stadsträdgårdsmästare Holger Blom har ritat utformningen av Högdalstoppen. En ny detaljplan för området tas fram med syfte att Högdalenverket ska kunna rustas upp och kompletteras med nya pannor samt möjliggöra uppförandet av en ackumulatortank. I planområdets östra del ges Stockholm Vatten och Avfall möjlighet att anlägga en ny sorteringsanläggning (HSMA). Suez Recycling verksamhetsområde anpassas och utökas något. I planområdets västra del ingår ett parkområde med tryckbank som kommer förändra landskapet. Mot norr medges ett nytt entréhus för kontor och parkering inom Stockholm Exergis område. De luftburna kraftledningarna som löper genom planområdet kommer i samband med planens genomförande att markförläggas.

Detaljplanen medger stora förändringar både visuellt på långt håll och mer nära, i den lilla skalan. En god relation till omgivande parklandskap är av största vikt. Tillkommande volymer, framförallt ackumulatortanken, kommer synas från långt håll.

Samtliga verksamheter inom området har idag miljöprofil och sysslar med återvinning och energiproduktion av något slag. **Detta tema ska framhåvas och Stockholms ambitiösa miljöarbete ska lyftas fram.** Volymer och beklädnad får gärna utföras med en storslagen och kraftfull karaktär inom riktlinjerna som fastlås i detta gestaltungsprogram. Markanpassningen ska vara mjuk och följsam inom och mellan de olika verksamhetsområdena. Slånter och stödmurar ska utföras med omsorg. Byggnader kring in- och utfarten vid Kvicksundsvägen bör ges ett extra tydligt arkitektoniskt uttryck då det är entrén till området.



Områdesanalys idag



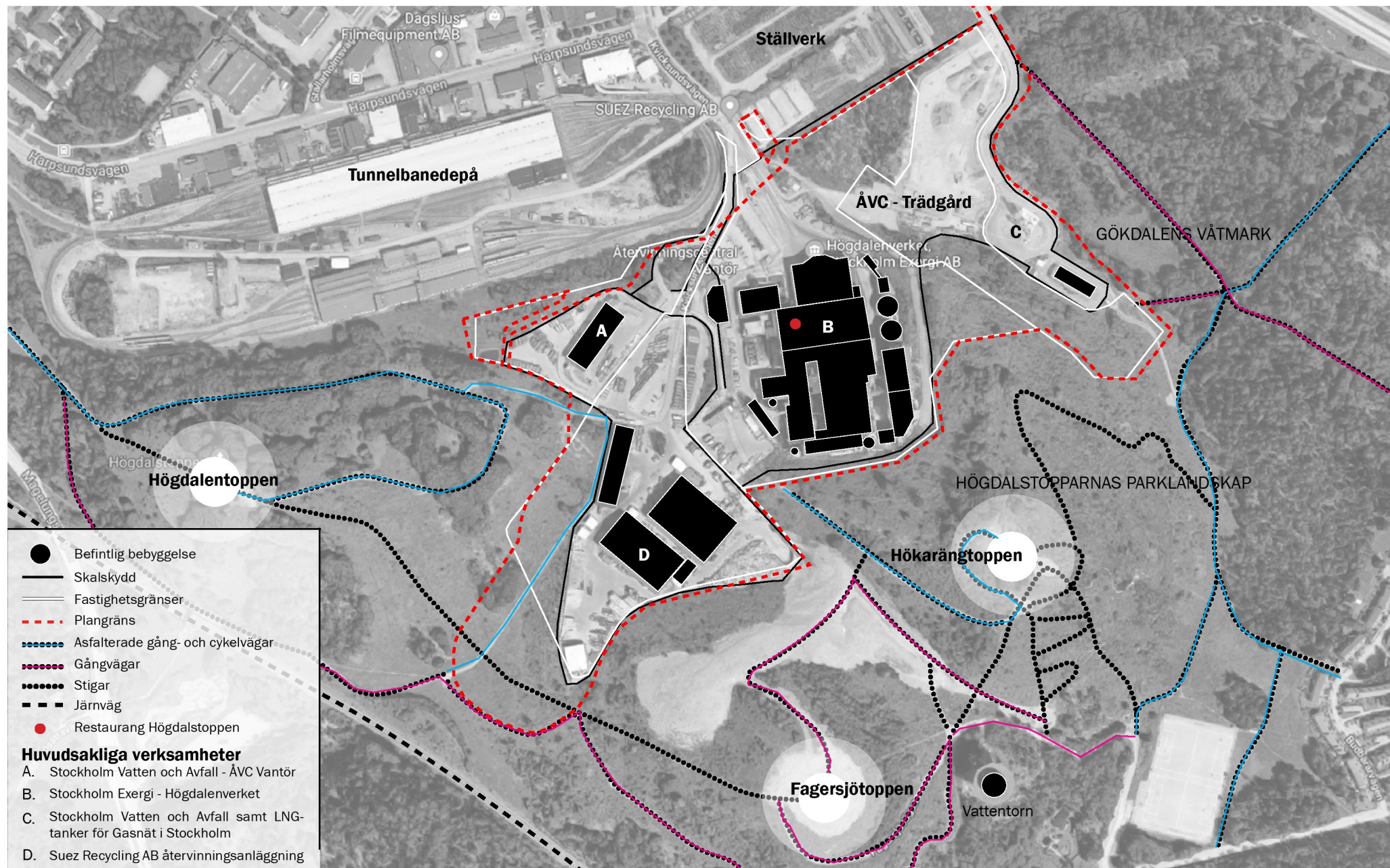
Den blå tråden

Gestaltungsprogram för DP kv Tippen, S-Dp 2015-19270

2020-10-22

lilje
wall

Platsanalys idag



Den blå tråden

Gestaltningssprogram för DP kv Tippen, S-Dp 2015-19270

2020-10-22

lilje
wall

Området idag



Vy från Högdalentoppen mot Fagersjö- och Hökarängstoppen



Vy från Fagersjötoppen mot Högdalentoppen och dalgången dem emellan



Vy från Fagersjötoppen och norrut



Hökarängstoppen

Området idag



Stockholm Exergi, Högdalenverket



Suez Recycling

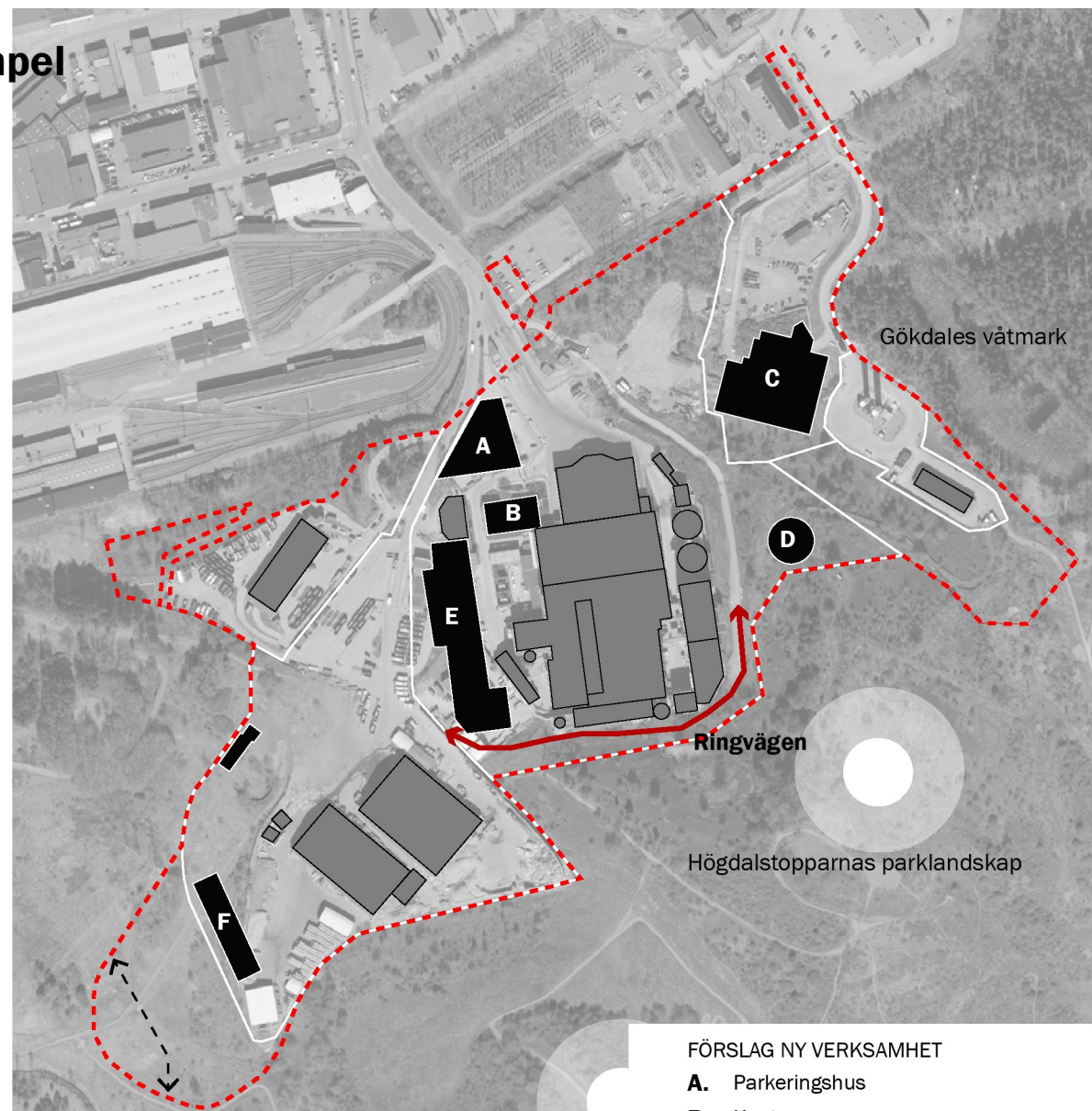
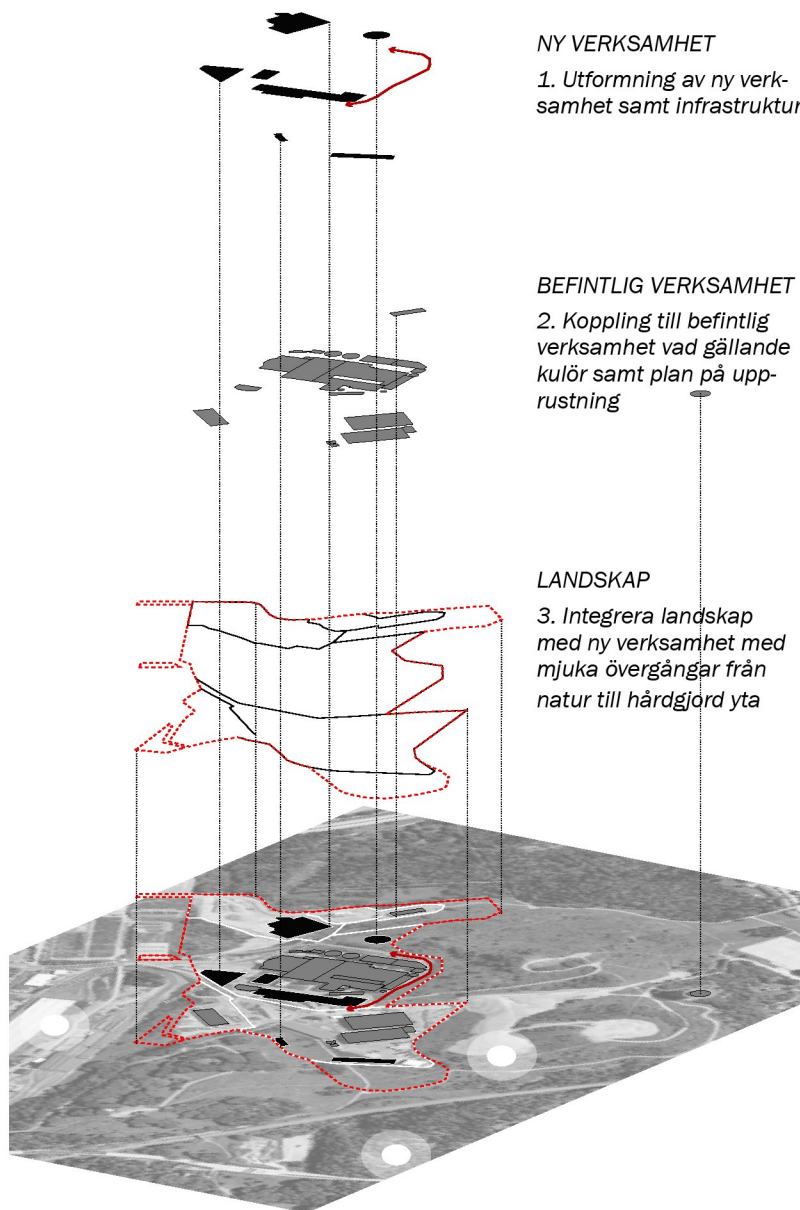


Vy norrut, Suez i förgrunden



Kraftledning och Högdalenverkets skorsten

Vad den nya detaljplanen medger - exempel



- Ringvägen
- - - Ny gång- och cykelväg
- Ny bebyggelse
- Befintlig bebyggelse
- - - Plangräns
- Fastighetsgräns

FÖRSLAG NY VERKSAMHET

- A.** Parkeringshus
- B.** Kontor
- C.** Sorteringsanläggning (HSMA)
- D.** Ackumulatortank
- E.** Panna 7
- F.** Skärmtak

Riktlinjer



Den blå tråden

Gestaltungsprogram för DP kv Tippen, S-Dp 2015–19270

2020-10-22

**lilje
wall**

Riktlinjer för byggnader

Kulör

Programmet styr inte uttryck i detalj utan söker snarare hitta ett antal viktiga förhållningssätt. Volymen bör följa två riktlinjer; **kulör** och **mönster**.

Ett kulörkoncept utgår från Högdalenverkets befintliga färgsättning. Fyra kulörer har identifierats och extrahärats till en palett: mörkblå, duvblå, grå samt vit. Dessa fyra kulörer appliceras på renoverade och tillkommande byggnadsvolymer vilket bidrar till en visuell fördjupning och förstärkelse av bebyggelselandskapet till en integrerad helhet mellan gammalt och nytt.



Huvudkulörer

Mörkblå



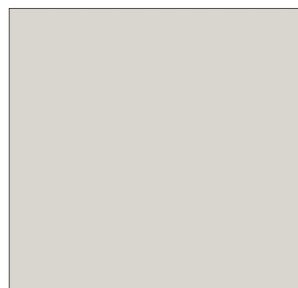
Mörkblå färg används som kontrastfärg mot ljusa partier för att bryta upp olika byggnadsvolymer.

Duvblå



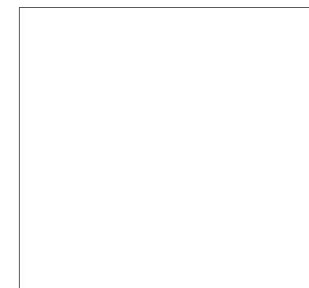
Duvblått kopplas till upplevelsen av platsen som signalelementfärg och signalerar en interaktiv markering för blickfång, entrépunkt samt cirkulering.

Grå



Grå färg används som kontrastfärg mot mörka partier för att bryta upp olika byggnadsvolymer.

Vit



Vit färg används som kontrastfärg mot mörka partier för att bryta upp olika byggnadsvolymer.

Den blå tråden

Gestaltungsprogram för DP kv Tippen, S-Dp 2015–19270

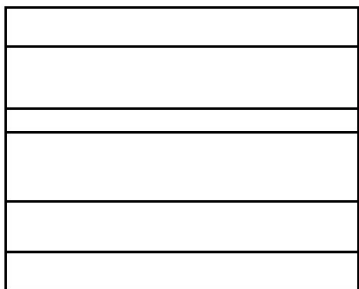
2020-10-22

Riktlinjer för byggnader

Mönster

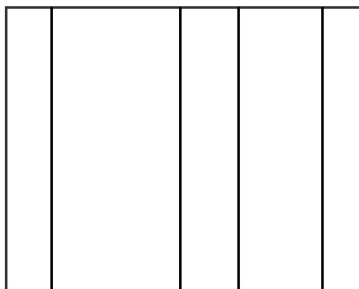
Ett mönsterkoncept utgår från Högdalenverkets storskaliga och robusta industrimiljö. Ett helhetsgrepp tas på volymer och de kläs genomgående utifrån ett valt mönster; horisontellt, vertikalt, horisontellt-vertikalt eller diagonalt. Diagonalt passar bäst för rundade volymer såsom tankar och behållare av olika slag. De övriga tre ortogonala mönstren passar bäst för volymer med räta vinklar.

Horisontellt



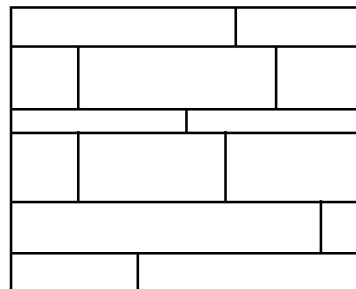
En horisontell riktning förmedlar ett stabilt uttryck och kan appliceras för att uppnå en helhetskänsla samt tyngd.

Vertikalt



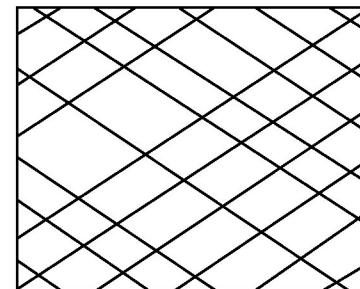
En vertikal riktning betonar höjd och kan appliceras på lägre volymer för en önskad motsatt effekt, eller betona redan höga byggnadsvolymer.

Horisontellt - vertikalt



En kombination av horisontella och vertikala riktningar skapar en rytm och en helhetskänsla med hjälp av uppbryten symmetri.

Diagonalt



Ett diagonalt mönster kan upplevas mer organiskt och klättrande väl applicerade på rundade volymer för en mjukare känsla i en hård, robust miljö.

Riktlinjer för landskap

Övergripande gestaltungsprincip

Planområdet ligger i en mycket uppskattad rekreativ parkmiljö; Högdalstopparna. Mötet mellan det storskaliga industrilandskapet och det mjuka parklandskapet sker i skalskyddet (stängsel-mur-skjul) och upplevs abrupt. Riktlinjer för landskap syftar i första hand till att skapa ett intressant och tydligt möte mellan industri-park och i andra hand styra landskapet inom själva verksamhetsområdet.



Stängsel



Utformning av stängsel ska ske med omsorg. Svetsat och lackat ståltrådsnät är ett bra alternativ. Färgsättningen och form ska samspela med områdets byggnader enligt ovan nämnda principer.

Plank



Delar av området kan behöva plank för att minska vindspridningen av löst material till parkområdet. Plank ska utformas med genomsiktliga partier, som i exemplet ovan.

Slanter



Vid modellering av de nya slanterna kring tillkommande ytor på mellanplanet är det viktigt att värna upplevelsen av tre distinkta toppar med tydliga dalar mellan. Slanterna kan med fördel göras mycket branta, då det understryker deras konstgjorda framtoning och därmed platsens särart.

Förslaget



Den blå tråden

Gestaltungsprogram för DP kv Tippen, S-Dp 2015–19270

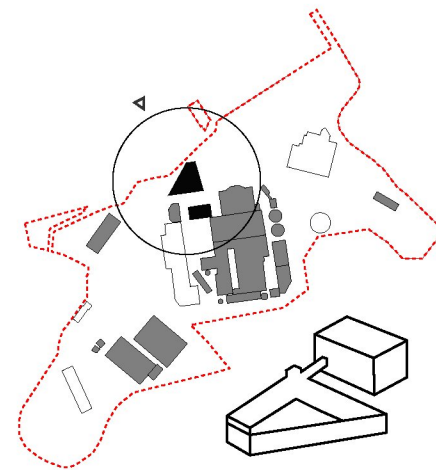
2020-10-22

**lilje
wall**

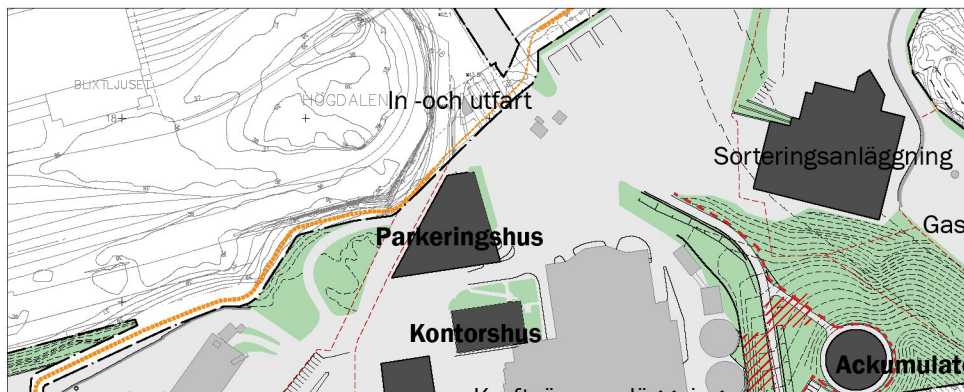
13

Entrébyggnad

En ny entrébyggnad ska fungera som en tydligt välkomnande gest för hela området. Byggnaden kan vara uppdelad i flera volymer och innehålla parkeringshus, kontorshus och utåtriktad verksamhet såsom reception och matsal. Utformningen ska signalera verksamheternas gröna profil. Gärna bokstavligt med växtbeklädda väggar. Men även genom färg- och ljussättning. Särskild vikt ska läggas på byggnadens bottenvåning för att volymen ska kännas inbjudande och vara aktiv i ögonhöjd.



Inspirationbilder



Utsnitt från illustrationsplanen



Montage: byggnaderna skapar entrémotiv till området

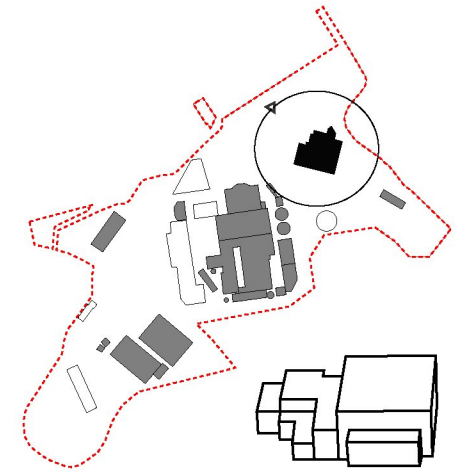
Den blå tråden

Gestaltningssprogram för DP kv Tippen, S-Dp 2015-19270

2020-10-22

Sorteringsanläggning (HSMA)

En ny sorteringsanläggning kan förläggas i planområdets östra del. Exemplet visar en byggnad uppbruten i fler mindre volymer. Mönstersättningen är horisontell-vertikal och kulören grå eller vit. Inslag av duvblått eller mörkblått kan bryta upp volymen ytterligare. Byggnaden är placerad i soutterräng nedanför en brant backe som gestaltas som en utvecklad stödmur. En regelbunden rytm av stående fönster avskilda av liggande band som löper runt hela byggnaden håller samman de i övrigt komplexa volymer som givits av verksamhetens behov. Betongelement med linjemönster samspelar med placering av fönster. Fönsterformen ger mänskliga proportioner till byggnaden. Med färgtoner som utstrålar exklusivitet skapar detaljer en spänning emot den råa betongen.



Sorteringsanläggningen kvällstid



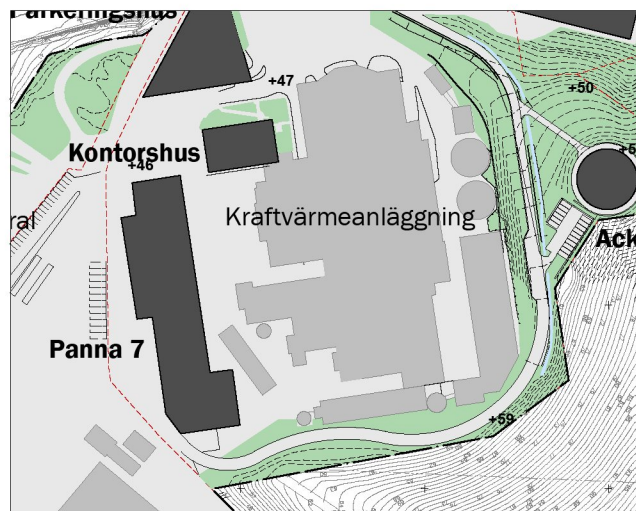
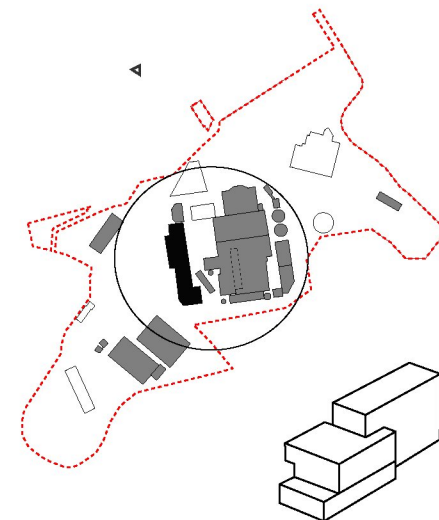
Prefabricerade betongelement bildar mönster



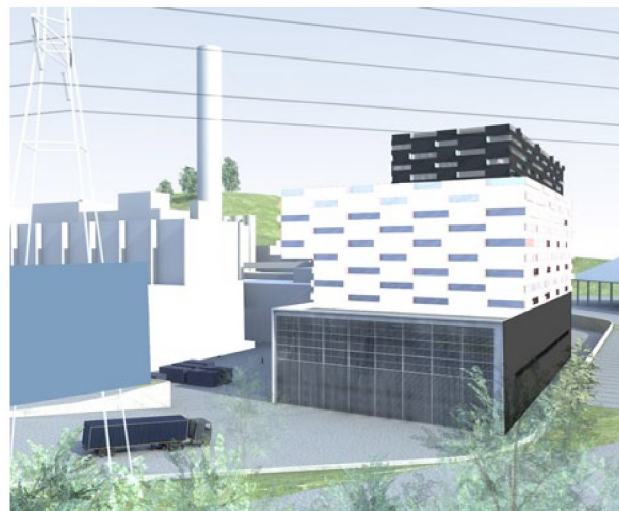
Blindfönster och slitsar skapar rytm

Panna 7

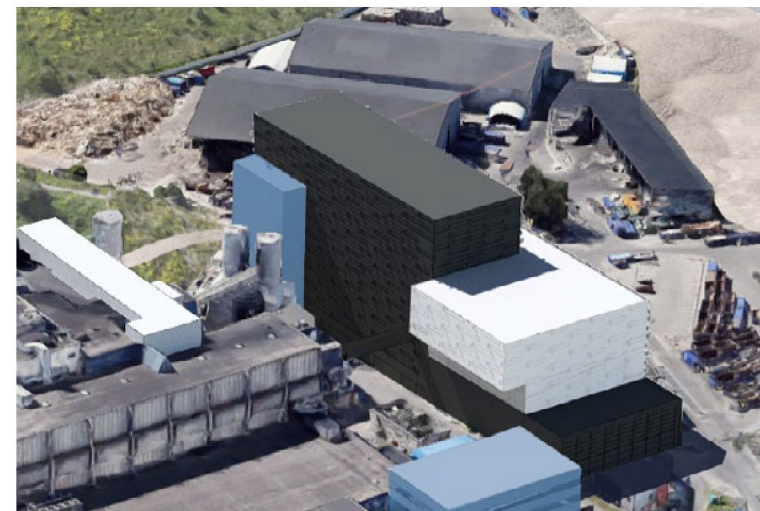
Planen ger möjlighet att bygga nya pannor. En ny större panna, panna 7, planeras väster om befintligt verk. I exemplet för denna panna visas en fasad bestående av liggande element, som i ökande grad ersätts av fönster/ reflekterande ytor ju närmare himlen de kommer. Detta yttrycker en process, förbränningsprocessen, där den fasta energin i soporna omformas till värme. De två huvudvolymerna har givits varsin färg för att man ska läsa dem som två enkla block som inte tar fokus från mönstret. Utstickande flaggor vid varje fönster ger fasadens stora släta ytor en tredimensionalitet och ett levande skuggspel över dagen. En övergripande gestaltningsidé är att Panna 7 ska underordna sig befintligt verk och även bidra till ett helare uttryck när man rör sig längs Harpsundsvägen.



Utsnitt från illustrationsplanen



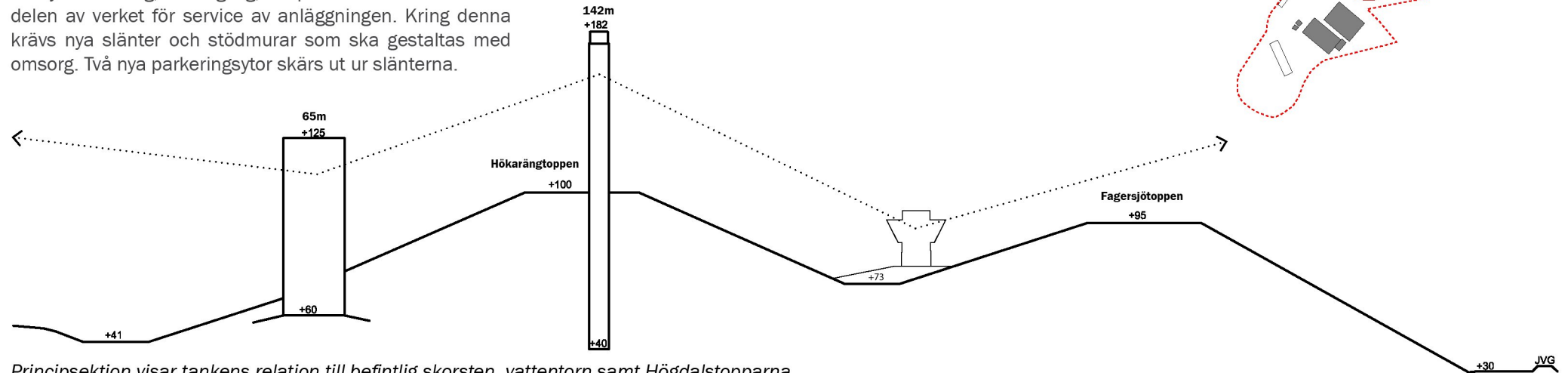
Panna 7 sett från norr



Panna 7 med färgsättning enligt programmet

Akkumulatortank

En ny stor akkumulatortank planeras inom planområdet. Byggnaden kan bli upp till 60-80 meter från markytan beroende på placering. Byggnaden kommer synas från långt håll och det är viktigt att dess uttryck ges stor omsorg. För att förhindra att vatten når intilliggande område i öster ska det uppföras en vall eller mur runt akkumulatortanken. En ny tillfartsväg, en ringväg, skapas runt östra och södra delen av verket för service av anläggningen. Kring denna krävs nya slänter och stödmurar som ska gestaltas med omsorg. Två nya parkeringsytor skärs ut ur slänterna.



Principsektion visar tankens relation till befintlig skorsten, vattentorn samt Högdalstopparna.



Utsnitt från illustrationsplanen



Exempel Akkumulatortank med mörkblå färgsättning



Exempel Akkumulatortank med ljus färgsättning

Akkumulatortank fortsättning

Exemplen visar hur ackumulatortanken kan kläs med ett lätt material i plattor som sätts i diagonala mönster. Vissa av plattorna kan ges en annan brytning och/eller kulör än övriga vilket ger brytningseffekter när ljus reflekteras. Plattorna kan ges metallöverdrag med olika nyanser för att skapa olika geometriska uttryck. Ljussättning gör att tanken skimrar svagt under kvällar och nätter och skapar en visuell kommunikation med sin omgivning.



Akkumulatortanken med variation av färgsättning samt mönster enligt programmet



Mörkblå



Duvblå



Grå



Rombformad panel



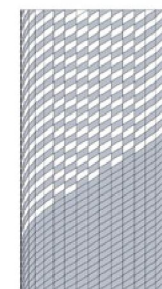
Förskjutet parallelogram panel



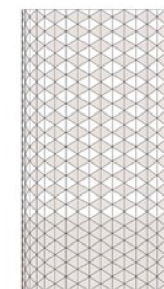
Liksidig triangel panel



Duvblå/vit



Duvblå/vit



Grå/vit



Rombformad panel

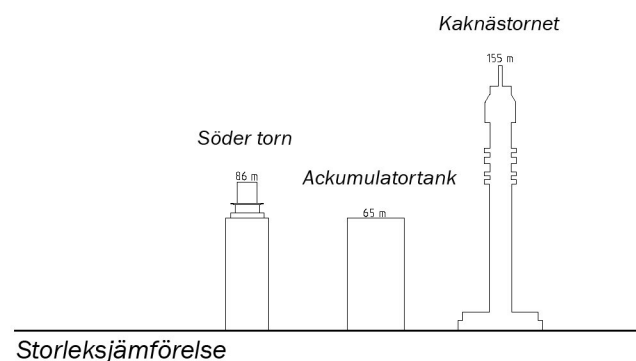


Förskjutet parallelogram panel



Liksidig triangel panel

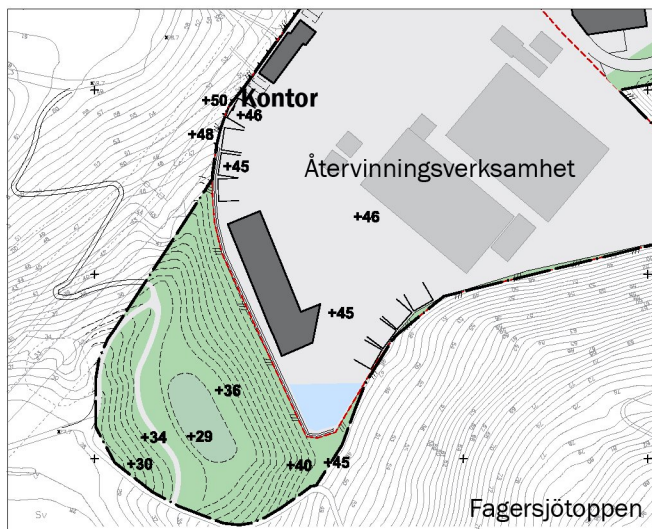
Exempel på variation av mönster samt färgkombinationer



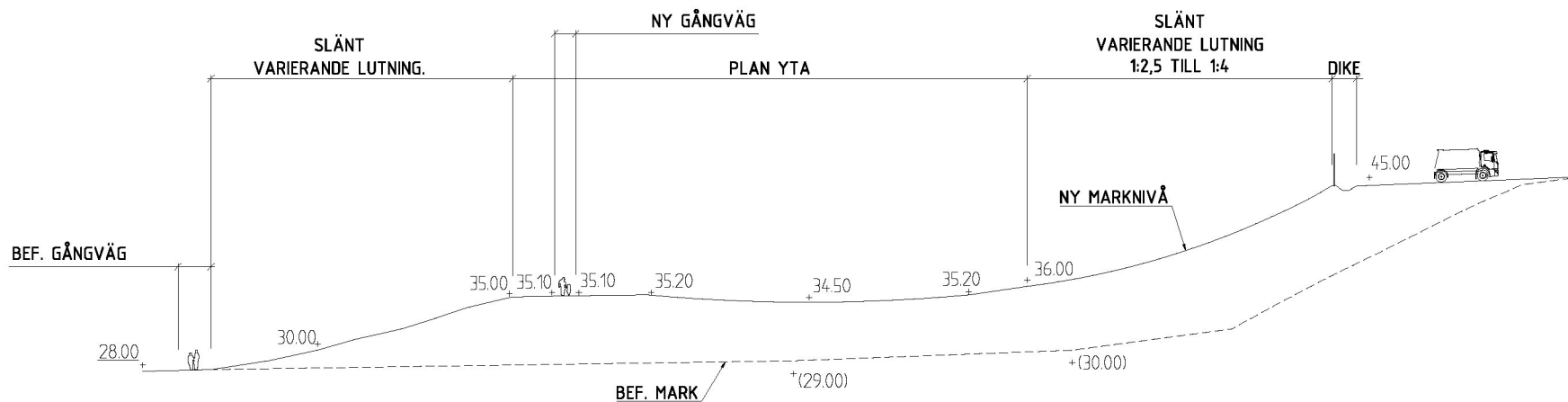
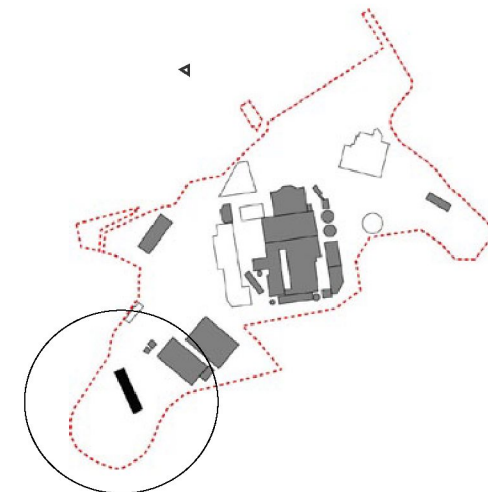
Återvinningsverksamhet (Suez) med omgivning

Detaljplanen möjliggör ett utvidgande av ytan för återvinnings-verksamheten utförd av Suez i den sydvästra delen av planområdet. Denna utvidgning ger verksamheten möjlighet att förbättra logistiken på området. Som en del av det arbetet planeras bland annat befintlig kontorsbyggnad att omlokaliseras.

För att möjliggöra utvidgningen av fastigheten samt säkra upp befintlig slänt mot ras- och skredrisk planeras utläggning av tryckbank i dalgången nedanför området. Tryckbanken anpassas mot befintlig terräng samt för att kunna inrymma ett flackare område i mitten av tryckbanken. Det flackare området ersätter delvis den flacka yta som täcks över av tryckbanken och den kommer även att fungera som fördröjningsmagasin vid kraftiga skyfall.



Utsnitt från illustrationsplanen



Sektion tryckbank

Illustrationsplan

- Planområdesgräns
- Föreslagna fastighetsgränser
- Befintliga byggnader
- Nya byggnader

