

IDENTITET

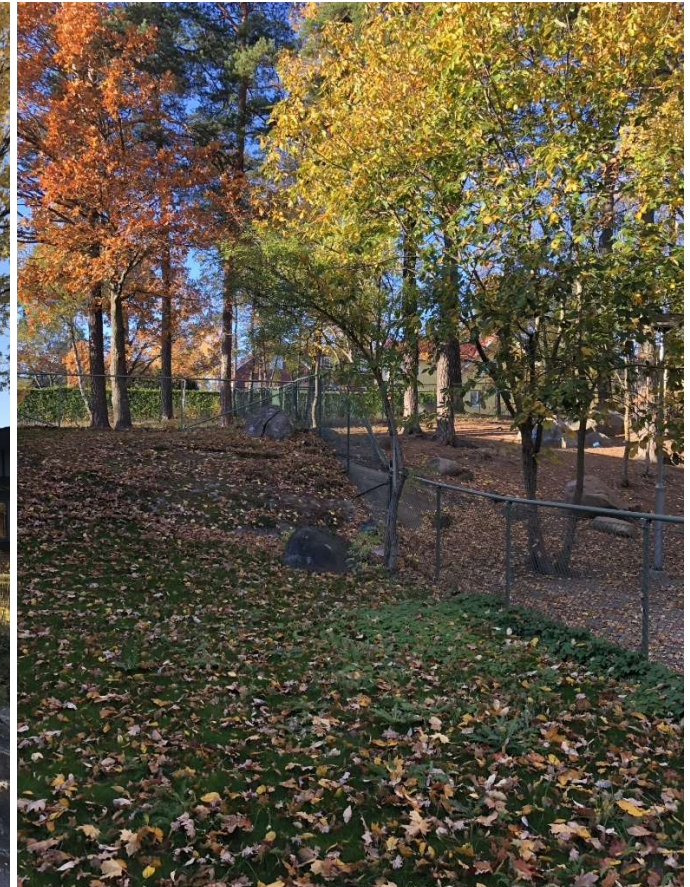
Kvarteret kommer bestå av både boendemiljö och av centrumbebyggelse i form av Vårdcentral, Barnvårdcentral samt lokaler i nedre plan mot Annebodavägen och Götalandsvägen.

Befintliga träd och berghällar i kvarteret är viktiga för identiteten. Växtmaterial, vissa former och materialval kommer att inspireras av naturelement och biotoper som finns i den befintliga naturen i kvarteret. Foton intill visar befintlig situation, på del av kvarteret.

Utemiljön ska fungera för de som bor här och för dem som kommer på besök för vård eller för att besöka en lokal näringsidkare. Utemiljön föreslås ha en inbjudande, välkomnande form. För de boende är det öppna gårdar med mindre privata rum närmast bostadshusen. För besökande till centrumbebyggelse finns det större stråk med mer allmän utformning.

PERMEABILITET

Rörelse genom kvarteret är möjlig genom infart från Annebodavägen vid västra torget fram till Vårdcentralen och sedan via en trappa ned längs vårdcentralens fasad för att komma ned till parkeringen vid östra torget och utfart till Götalandsvägen. Genom vårdcentralen och barnvårdcentralen finns en genomgående tillgänglig gångväg med hiss mellan våningsplanen.



UTEMILJÖN

Gårdarna för bostadshusen är integrerade i utemiljön för Vårdcentralen och Barnvårdscentralen. Längs hus B2 föreslås en större gemensam uteplats med pergola och grill. Den nedsänkta ytan i nordöst kan användas som en enklare mötesplats med naturinspirerande lekutrustning.

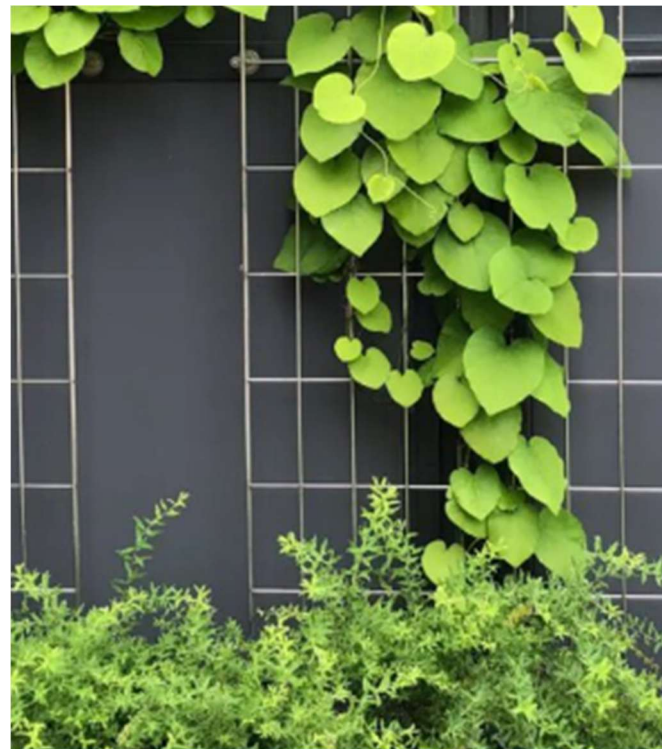
Vårdcentralens fasad mot hus C kompletteras med klätterväxter för att skapa grönska mellan byggnaderna. Den synliga garageväggen intill hus B2 kompletteras med klätterväxter som leds upp vidare på pergolan vid hus B2.

Utemiljön utformas så att sociala sammanhang gynnas. Det kommer att finnas flera sociala platser, både stora och mindre. Det föreslås en sittkant intill västra torget för en kortare paus eller för att vänta in en vän eller skjuts.

Variationen av mötesplatser, både i större och i mindre skala och i olika väderstreck gynnar olika typer av möten under olika tider på dygnet och året.

På gårdarna finns cykelparkering integrerad i gårdsmiljön. Det ska vara lätt att använda sin cykel.

Mot trottoar vid Götalandsvägen finns upphöjda planteringar för att ta hand om dagvatten. Mötet mot Sylvestergatan i norr sker med den befintligt växtbeklädda slänten som finns där i dag samt en smalare ny plantering som möter Götalandsvägen. Denna smala plantering tar upp en mindre höjdskillnad mot parkeringsplatsen inom kvarteret.



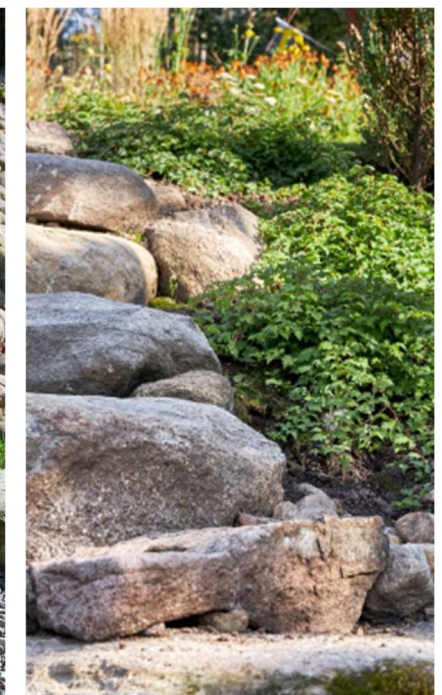
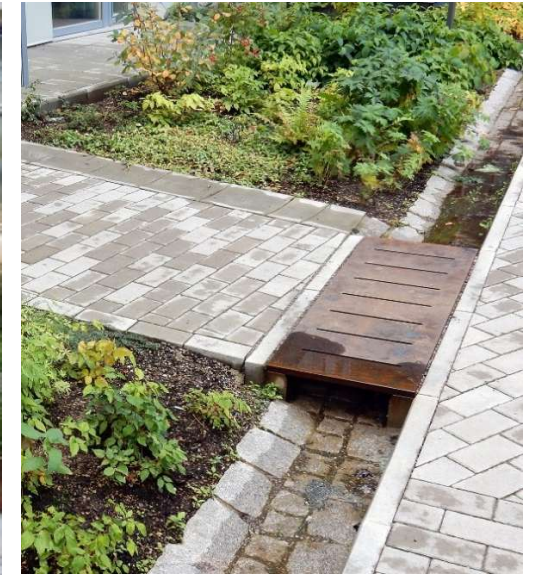
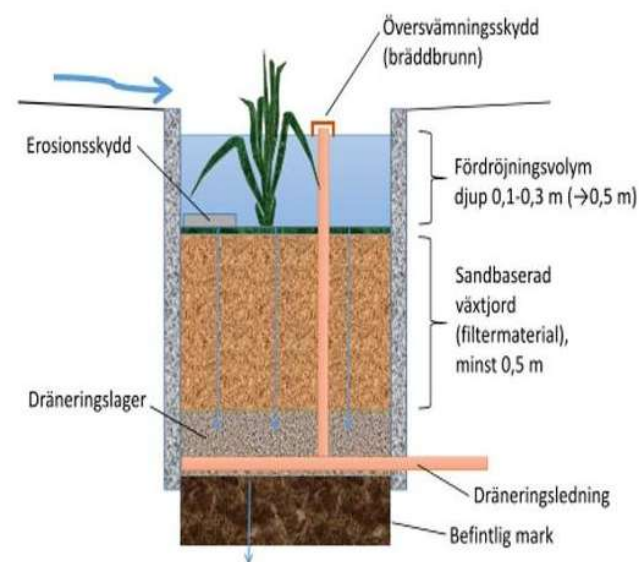
DAGVATTEN och SKYFALL

Utemiljön kommer utformas så att dagvatten kan fördröjas och renas inom kvartersmark. Gårdarnas växtbäddar används för lokalt omhändertagande av vatten. Även vissa hårdgjorda ytor kommer att kunna infiltrera dagvatten. Dagvatten kan ledas ned till skelettjord och luftiga bärlager för att renas och fördröjas.

Kring byggnader hanteras dagvatten i sänkta planteringar eller planteringar med kanter så att en öppen volym för dagvatten skapas. Stuprörsvatten leds till dessa planteringar direkt eller på en öppen ränna. Ytlig dagvattenhantering gynnar insekter och småfåglar.

Något stuprör mot gatan kopplas på ledning som sedan leder vattnet vidare till ett dagvattenmagasin med möjlighet till fördröjning och rening. Magasinet föreslås ligga under infarten vid Barnavårdcentralen/östra torget.

För att hantera skyfallsvolymer som i dag stannar i kvarteret skapas låglinjer och sänkta ytor för att hålla kvar mängden skyfallsvatten inom kvarteret. Låglinjer kan vara nedsänkta planteringar med förstärkta sidor av mur eller sten. Sänkta ytor kan vara ängsytor eller hårdgjorda ytor och kan därför användas som vistelseyta övrig tid. Även hårdgjord yta intill Östra torget tar emot volymer för skyfallsvatten.



VÄXTVAL

Växtytor ska påminna och knyta an till biotop karaktäristisk för platsen. Här finns i dag tallar, berghällar och några björkar. När lokal biotop förstärks i utemiljön gynnas helheten i området. Växtval ska gynna mångfald och vara varierat i sin artrikedom för att gynna ekologiska spridningssamband samt gynna insekter och småfåglar. Planteringar utformas därför som naturlika planteringar.

Ängsytor kan vara ett alternativ eller komplement till klippta gräsytor.

Planteringar som möter sparad natur kommer att få en naturlig karaktär. Planteringar precis intill husen kommer att ha en naturlig bas i planteringarna med inslag av mer färg och blomning. Det kommer upplevas som en gradient mellan det naturlika i nordöst mot förskolan till de mer planerade och färgstarka planteringarna mot gatan. Det skapas en gradient från natur via en kompletterad natur till en mer ordnad utformning i villatomterna mitt över gatan.

