

KVARTERET NEW YORK

LANDSKAP - FÖRUTSÄTTNINGAR OCH
UTGÅNGSPUNKTER FÖR GESTALTNING
2017-02-08

**: EKOLOGI
GRUPPEN**

Wingårdhs

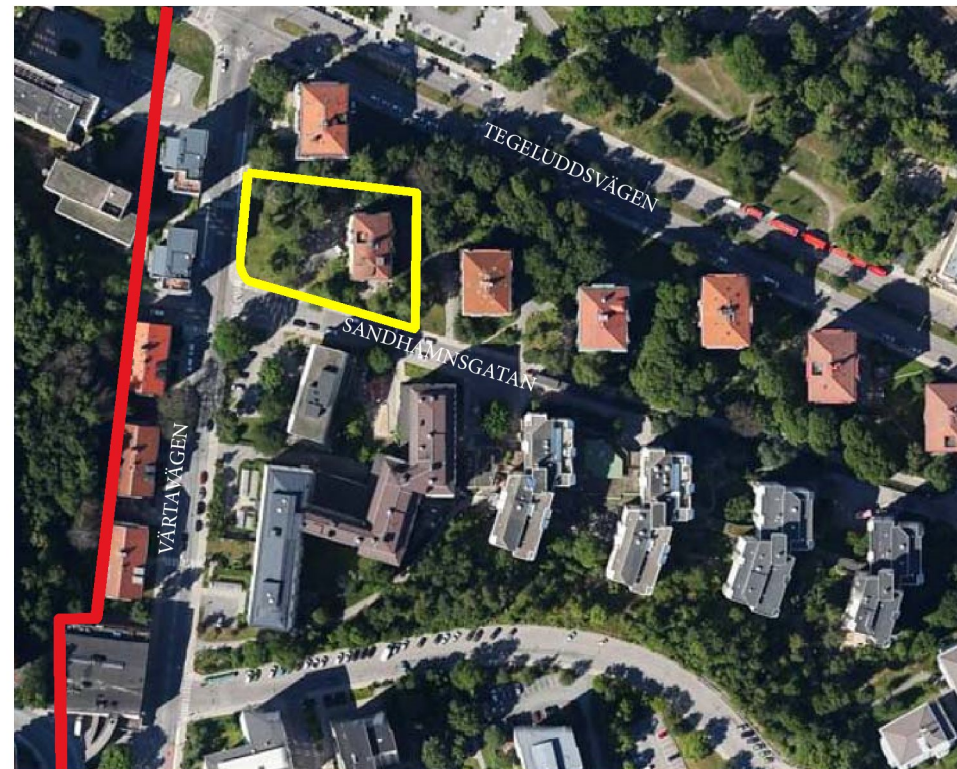
INLEDNING

Kvarteret New York ligger i stadsdelen Gärdet i Stockholm. Fastigheten angränsar till Nationalstadsparken som är ett område med regional och nationell betydelse, främst på grund av sina höga naturvärden. Det är ett kulturhistoriskt unikt landskap med en stor biologisk mångfald samt stora rekreativevärden. Ekbeståndet och andra ädellövträd samt den biologiska mångfalden som är knutna till dessa trädarter är av riksintresse. Många rödlistade arter är beroende av bland annat gamla ekar och möjligheten att röra sig mellan dem. Dessa arter förflyttar sig genom att de visuellt kan söka sig mellan träden.

Gärdet ligger mitt i Nationalstadsparken och bildar en midja i den stora, i övrigt sammanhängande, grönstrukturen. Vid byggnation och förtätning här är det därför extra viktigt att tillgodose att dessa arter fortsatt har spridningsvägar för att inte påverka värdena i Nationalstadsparken och regionen på längre sikt.



Nationalstadsparkens gränns i rött. Fastigheten ligger i området där Nationalstadsparken är som smalast. Den gränsar till Nationalstadsparkens eklandskap och är därför en lämplig plats att göra lokala åtgärder för att förstärka spridningsmöjligheterna för eklevande arter.



Den röda linjen visar Nationalstadsparkens gränns och den gula markeringen visar kv. New York. Grönytorna kring Sandhamnsgatan och Värtavägen har idag en blandad vegetation med trädslag som lönn, alm, tall, lärk, björk och ek.



Fastigheten består i dag av ett bostadshus i park med en parkering och därifrån sluttar en trädbevuxen gräsmatta ner mot Värtavägen. Det finns även ett par stigar som används som genvägar till kollektivtrafiken av de boende i närområdet. Trädbeståndet är främst flera stora lärkar, i norr finns även en dunge bestående av sly och buskar. I norr angränsar fastigheten mot ett mindre naturområde mot Tegelluddsvägen.

PLATSEN IDAG - ANALYS

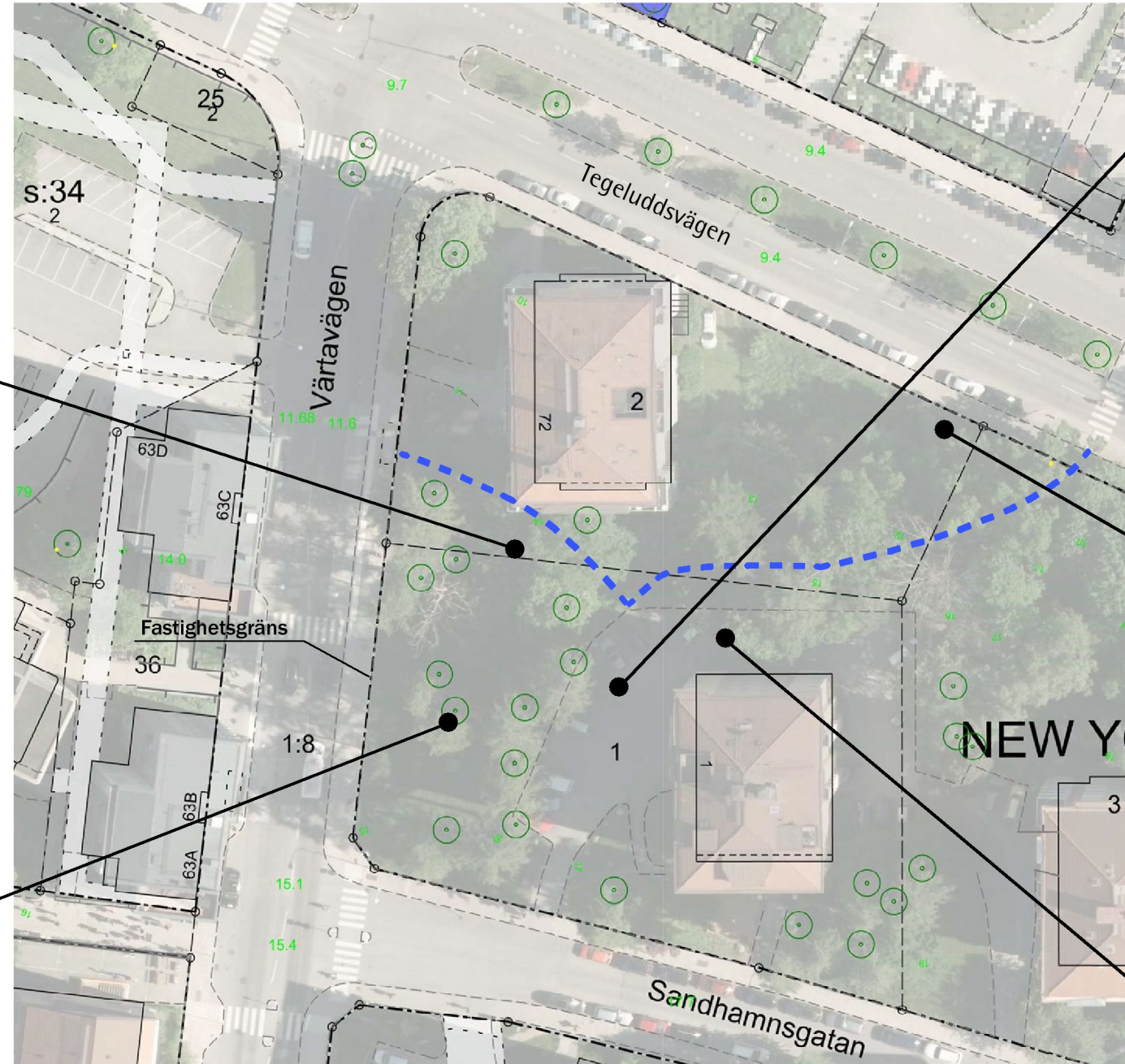
Området består av en slybevuxen slänt och en gräsmatta med flera stora lärkar. I norr angränsar det till ett mindre naturområde intill Tegeluddsvägen. Platsen används som ett stråk till intilliggande hållplatser för tunnelbana och buss samt parkering. Det finns flera stigar som korsar fastigheten och fortsätter mot Värtavägen respektive Tegeluddsvägen. Stigsystemet mot Tegeluddsvägen är dock otydlig och kan upplevas som otryggt på grund av sin täta vegetation.



Buskage med upptrampade stigar. Stigarna bildar länkar mellan hållplatserna på Värtavägen och de intilliggande bostäderna. Vegetationen med sly och buskar är viktiga gömställen för djur och småfåglar.



Tomten består av en gräsmatta med stora lärkträd. Lärkarna har ett estetiskt värde med sina ljusa, skira barr och ingår i ett större bestånd av lärk längs Sandhamnsgatan. Lärkar har ett visst biologiskt värde men i kontexten bidrar de inte till att främja livsmiljön för eklevande arter. Stora individer bör om möjligt sparas.



Bilden visar den befintliga situationen vid kv. New York. Fotopunkterna är markerade med svarta prickar. Den viktigaste stigen har markerats med blå punkter.



Parkeringen är en stor asfaltsyta. Den hårdgjorda ytan hindrar dagvatten att infiltrera, upplevs monoton och bidrar ej med ekologiska värden. Här finns möjlighet till förbättring av struktur och material.



I slänten mot Tegeluddsvägen finns berg i dagen, några stora ekar och ett buskskikt med bland annat alm och hassel. Den artrika slänten ligger i direkt anslutning till kv. New York.



Parkeringen fortsätter norr om det befintliga huset. Den hårdgjorda ytan och de uppställda bilarna utgör en barriär mot naturmarken.

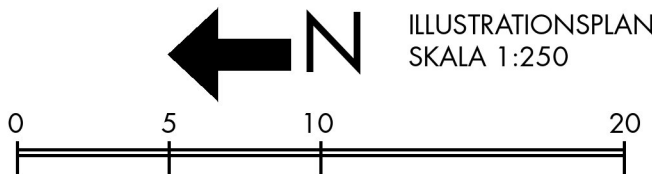
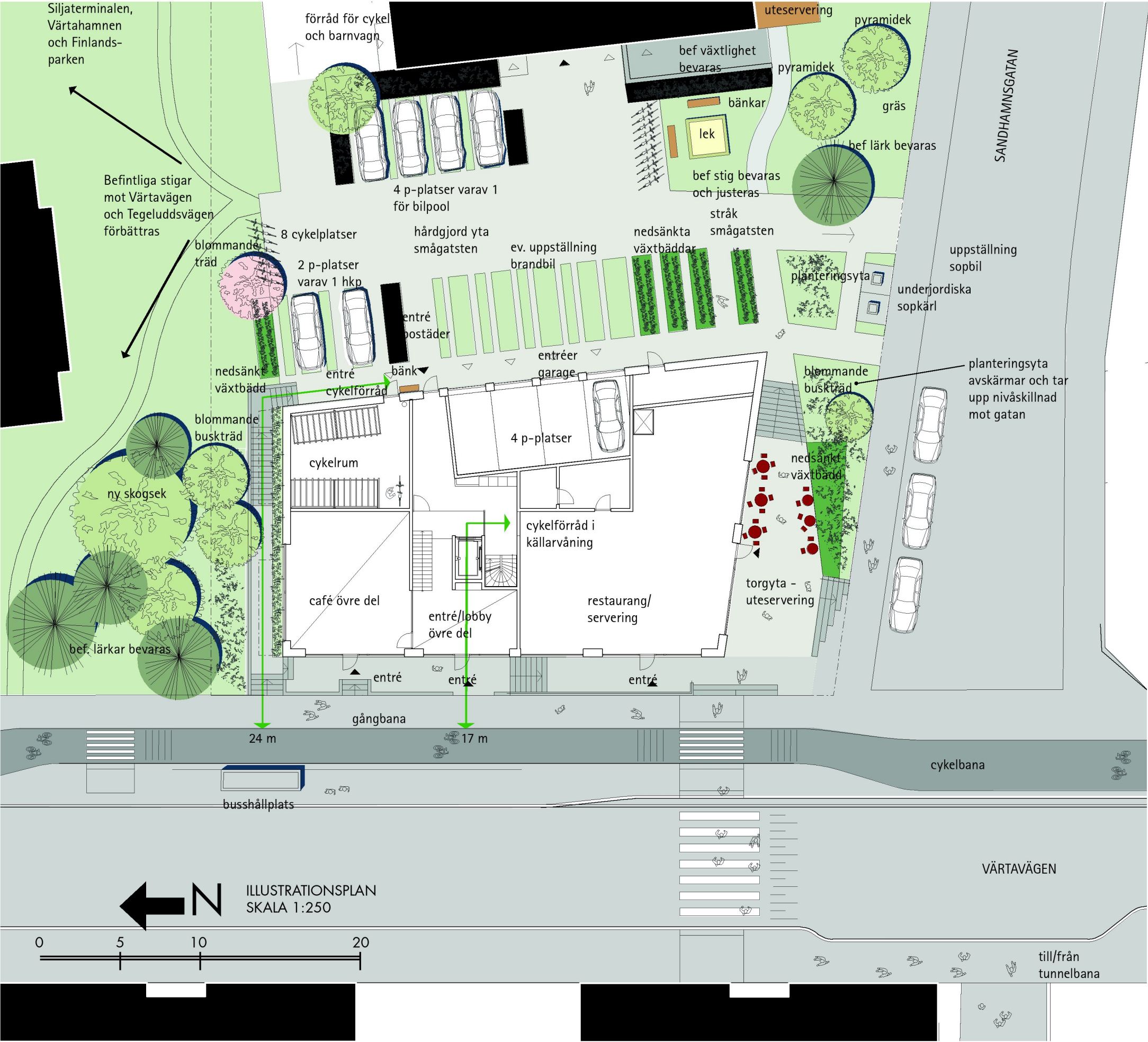
GESTALTNINGSFÖRSLAG

Gården är till största delen en funktionsyta med parkeringar. För att ta hand om dagvatten görs semipermeabla och permeabla ytor. Det är gröna ytor vid parkeringsplatserna, ytor av smågatsten och nedsänkta växtbäddar - som fungerar som magasin för att ta hand om dagvatten. Om möjligt tas befintliga växter tillvara och införlivas i framtida planteringar.

Pyramidekar planteras för eklevande arter - lärkarna som kan sparas gör det. En grön koppling ner längs Sandhammsgatan bibehålls. För att bibehålla den gröna visuella kopplingen på gården planteras träd och perennnytor i olika skikt för att skapa en mångfald av levnadsmiljöer, biotoper. En pedagogisk aspekt är att skapa olika typer av ytor för att tillgodose olika arters behov.

Det har skapats mötesplatser i form av uteserveringar vid den nya byggnadens entréer. På gården finns möjlighet att skapa en mötesplats i bra solläge. Det ska vara lätt att ta sin cykel till den nya cykelvägen från gården eller husets två cykelförråd (de gröna pilarna).

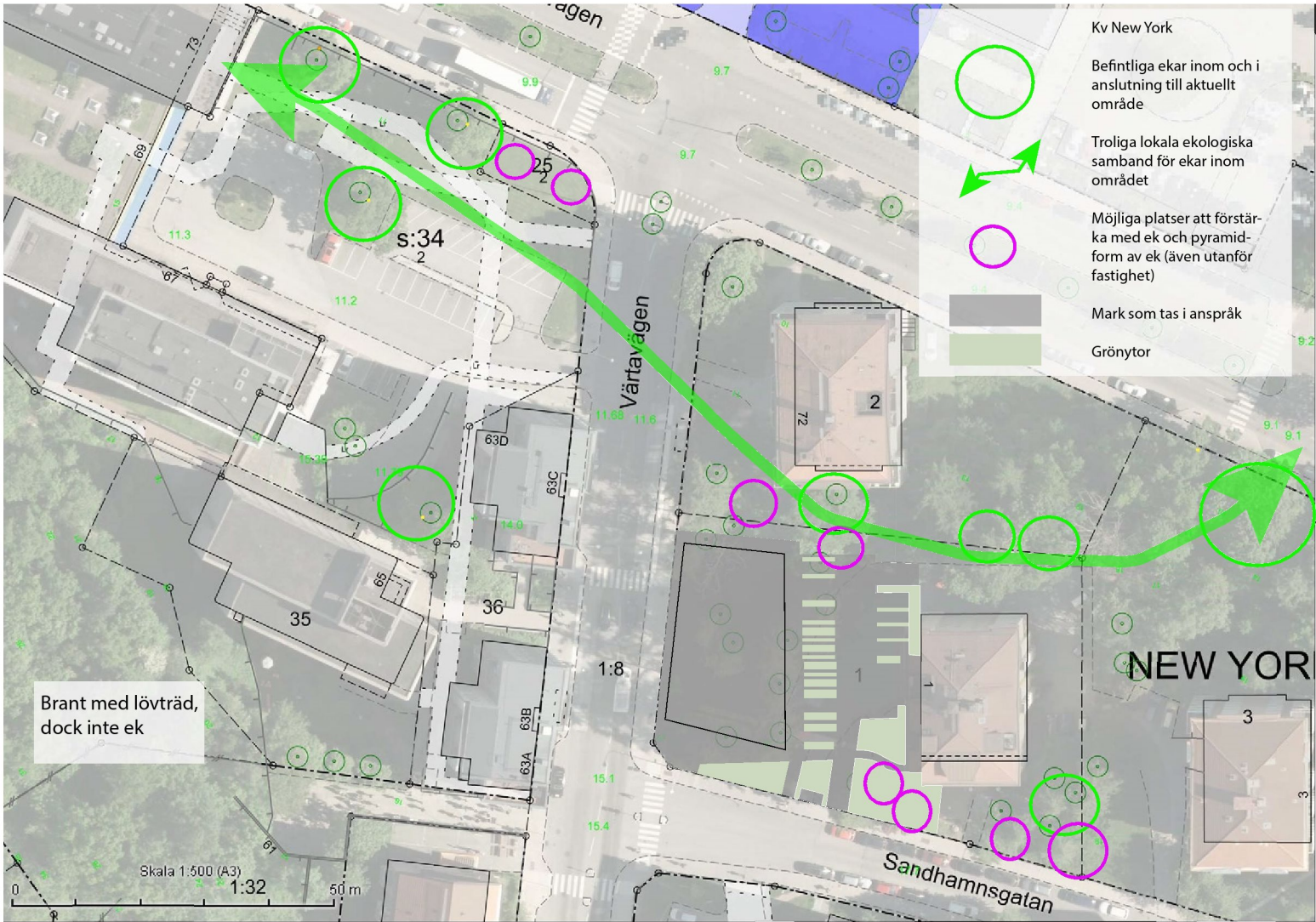
Systemet av stigar förbättras för att gården ska bli en länk mellan Värtavägen och Tegeluddsvägen.



UTGÅNGSPUNKT FÖR GESTALTNING 1

FÖRSTÄRKA OMRÅDETS VÄRDE FÖR EK

Planområdet ligger strax utanför habitatnätverket för ek (se Ekologigruppen PM Natur), men har ändå ett lokalt värde som kan förstärkas genom områdets gestaltning. Ett par nya ekar kommer att planteras inom området. På grund av utrymmesbrist i det urbana läget kommer en pyramidform av skogsek (Quercus robur) att användas. Pyramidformen kan inte fullt ut ersätta en vidkronig form av ek, men bidrar ändå med sin stam och krona till att skapa habitat för vissa eklevande arter.



Ortofoto med förslaget för huset och gården som visar exempel på platser där det skulle vara möjligt att etablera nya ekar för att förstärka eksamband i området.



Pyramidekar har inte samma visuella utseende, men har biologiska positiva effekter för vissa eklevande arter. Att den inte breder ut sig så mycket gör att den kan ersätta skogsek där det inte finns tillräcklig plats för ett bredkronigt träd.



Stora, gamla ekar har ett högt biologiskt värde för tusentals arter och innehåller flest antal rödlistade arter i Sverige.

UTGÅNGSPUNKT FÖR GESTALTNING 2

TRÄD MED BLOMNING OCH BÄR

Blomning skapar möjligheter för pollinerande insekter och bären blir mat för insekter, fåglar och andra djur. Många eklevande arter gynnas även av att det finns blommande växter i närmiljön. Särkilt viktigt är att det finns blommor under hela säsongen, även på våren då få växter blommar.

Förslag på arter:

Flerstammiga småträd av enkelblommiga körsbär (*Prunus*) och prydnadäpplen (*Malus*) ger uppskattad blomning. Träd och buskar som hägg, fläder, hagtorn, rönn och oxel bidrar också till blomning och bär. *Salix*-arter ger tidig blomning som gynnar humlor och andra insekter. Andra förslag är buskar som oxbär, aronia, mahonia och syréner.

Perenner som med fördel kan användas är kärleksört (*Hylotelephium telephium*), violer (*Viola*), kantnepeta (*Nepeta*), lavendel (*Lavandula angustifolia*), isop (*Hyssopus officinalis*), stenkyndel (*Calamintha nepeta*), salvia (*salvia*), vädd (*Scabiosa*, *Knautia*), solhatt (*Echinacea*), oregano (*Origanum*), timjan (*Thymus*), röllika (*Achillea millefolium*), citronmeliss (*Melissa*), Aster och höstaster (*Symphyotrichum novi-belgii*), flox (*Phlox*), blågull (*Polemonium caeruleum*), nävor (*Geranium*), lungört (*Pulmonaria*), Malva, klöver (*Trifolium*), brunört (*Prunella*), Veronica, blåeld (*Echinum vulgare*), fackelblomster (*Lythrum salicaria*), kaprifol (*Lonicera*), gullviva (*Primula veris*), Rudbeckia, tjärblomster (*Silene viscaria*), rödklint (*Centaurea jacea*) och myntor (*Menta*).

Lökväxter som krokus, scilla, vintergäck ger tidig blomning.



Blommande träd gynnar pollinatörer



Ekollon, blad, grenar och stammar ger mat åt många insekter, fåglar och andra djur.



Rödklint



Prunus-arter: sötkörsbär ger blomning och bär.



Solhatt



Vårblomning från hägg



Vårlökar för tidig blomning.



Lavendel gynnar humlor, bin och andra pollinerande insekter.



Salix för tidig blomning

UTGÅNGSPUNKT FÖR GESTALTNING 3 FLERSKIKTADE PLANTERINGAR

Buskar och småträd i flera nivåer och i djupled (flerskiktat) skapar gröna volymer och platser för många arter.



I det låga markskiktet växer lägre örter och marktäckare.



I mellanskiktet finns exempelvis höga gräs och perenner som ger boplatser för insekter och humlor



I det höga skiktet finns buskar, buskträd och träd som ger skydd åt småfåglar och smådjur. Det skapar också lä, och mikroklimat på gården.



Busk - och trädskikt ger skydd åt fåglar och många andra arter



Exempel på flerskiktad plantering i urban miljö



Exempel på flerskiktad plantering i urban miljö

UTGÅNGSPUNKT FÖR GESTALTNING 4

DAGVATTEN SOM GRÖN RESURS

Dagvatten bör fördröjas och användas för bevattning, gestaltning och gynna biologisk mångfald. Växtbäddar ska vara nedsänkta i förhållande till omgivande mark så att magasinvolym ovan växtbäddens yta skapas.



Större fogar mellan markbeläggnigen gör att vatten kan tränga igenom marken.



Semipermeabla ytor på parkeringar



Släpp i kantstenen gör att vatten kan sippra in



Nedsänkta växtbäddar. Från hårdgjorda ytor leds dagvatten till växtbäddar som ligger i nivå med anslutande mark eller är nedsänkta.



Stående vatten är bra för vattentåliga arter och skapar magasinvolym för lokalt omhändertagande av dagvatten