

# SLAKTHUSOMRÅDET, detaljplan 3





## Projektinformation

**Beställare:** Exploateringskontoret, Stockholms stad

**Arbetsgrupp:** Sara Ellert Ezeldin, Andreas Ristare, Bizzy Klein, Mats Johansson Exploateringskontoret

**Landskapsarkitekt:**

**Nyréns arkitektkontor**

genom Bengt Isling (ansvarig), Daniel Fried, Sanna Jonsson Buttery, Petra Lindeqvist (handläggare), Joseph Greaves, Kerstin Holmberg, Camilla Kappel, Maja Råby, Hannes Kuortti, Andreu Taberner (visualisering)

**Landskapslaget**

genom Sofia Sandqvist (ansvarig), Stina Elonsson (ansvarig), Lina Andersson/Alice Johansson/Åsa Holmqvist (handläggare), Carlos Valencia, Filippa Dahlin

**Belysning:** Bjerking/Lena Hildeman

**Dokumentversion:** revidering 2024-11-06

## Underlag och utredningar

Program för Slakthusområdet, 2017-02-02 (Planprogram)

Kvalitetsprogram för offentliga rum Slakthusområdet, version 2.1 (2022-04-13)

Illustrationer och bilder Nyréns (s 1-13, 20-21), Landskapslaget (s 14-19) om inget annat anges.

### Nyréns Arkitektkontor

Magnus Ladulåsgatan 63, Box 4709  
116 92 Stockholm  
08-698 43 00  
info@nyrens.se  
www.nyrens.se

**L**andskapslaget  
Södermalmsallén 12-14  
118 63 Stockholm  
08-442 48 20  
info@landskapslaget.se  
www.landskapslaget.se



Slakthusområdet innan exploatering, fotograferat 2014. Källa SBK.

**Omslagsbilden:** Boskapsvägen, vy mot norr (visualisering). I förgrunden syns regnbäddar som bidrar med grönska i gaturummet och kan även fördröja större regnmängder och skyfall. I bakgrunden anas Södra parken.



# INNEHÅLL

INLEDNING.....s 4

BAKGRUND

Visionen för Söderstaden

Planprogram för Slakthusområdet

Kvalitetsprogram för Slakthusområdet x2

UR PLANPROGRAMMET

Ett område med särpräglad karaktär

Tre ledmotiv för Slakthusområdets utveckling

GESTALTNINGS-PM

Mål och syfte

OFFENTLIGA RUM I SLAKTHUSOMRÅDET.....s 6

UR KVALITETSPROGRAMMET

Gaturummet - arena för stadsliv

Parker och torg - karaktärsstarka offentliga rum av hög kvalitet

DETALJPLAN 3

Struktur

OFFENTLIGA RUM I DETALJPLAN 3.....s 10

Illustrationsplan DP3

Det sammanhängande golvet

Parker, torg och fickparker

Trafik, angöring och RHP

Gaturummets grönska

Det offentliga rummets möblering och cykelparkering

Tillgänglighet och orienterbarhet för synskadade

Belysning

Dagvatten och Skyfall

PARKER OCH TORG.....s 14

Södra parken

Lekfull fickpark Kv B

Social fickpark Kv G

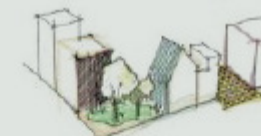




Ett sammanhängande golv



Flikighet med frisen som övergångszon mellan offentligt och privat



Gröna partier, torg och stråk



Ett finmaskigt nätverk av grönska och gröna stadsrum

Illustrationer ur Planprogrammet för Slakthusområdet. Källa SBK.

Illustrationsplan  
Skala 1:4000 A3  
2024-10-25



# INLEDNING

## BAKGRUND

### Visionen för Söderstaden

Kommunfullmäktige i Stockholms stad fattade i juni 2010 beslut om att godkänna Vision Söderstaden 2030. Söderstaden är ett utpekad stadsutvecklingsområde som omfattar stadsdelarna Södra Skanstull, Gullmarsplan/Nynäsvägen, Globenområdet och Slakthusområdet. I visionen ingår att utvidga Stockholms innerstad söderut och skapa en sammanhängande tät och mångfunktionell stadsmiljö med urbana kvaliteter söder om Skanstull.

### Planprogrammet för Slakthusområdet

Ett planprogram för Slakthusområdet godkändes av stadsbyggnadsnämnden i februari 2017. Planprogrammet möjliggör en utveckling av Slakthusområdet från ett relativt slutet renodlat verksamhetsområde till en blandad stadsdel med bostäder, nya arbetsplatser, förskolor, skolor, idrottsfunktioner, handel, mat och nöjen. Kopplingarna till omgivande stadsdelar stärks och Slakthusområdet utvecklas som en del i en sammanhängande stadsväv. Planprogrammet lägger fast de viktiga principerna för stadsdelens fortsatta utveckling och är brett förankrat bland stadens förvaltningar, allmänhet och verksamma i Slakthusområdet.

### Kvalitetsprogram för Slakthusområdet x 2

Kvalitetsprogram för offentliga rum 2.0 2021-0vper för gator, parker, fickparker och torg. Det beskriver också principerna för gatornas utformning, golvets beläggning samt frisen. Dokumentet ligger till grund för Gestaltnings-PM för offentliga rum som tas fram för respektive detaljplan.

Övergripande kvalitetsprogram för arkitekturen i Slakthusområdet (mars 2021) är en tydlig vägledning för arkitekturen och riktar sig både till stadens medarbetare och till byggaktörerna och deras arkitekter. Dokumentet konkretiserar strategier och riktlinjer från Stockholms översiktsplan, Byggnadsordningen, Vision Söderstaden och planprogrammet för Slakthusområdet och fungerar som en brygga mellan dessa och de mer konkreta gestaltningsprogram som är knutna till resp detaljplan.

Dokumenterna kompletterar varandra och bör samläsas för att ge en helhetsbild.

## UR PLANPROGRAMMET

### Ett område med särpräglad karaktär

Slakthusområdet är med sin struktur, sin bebyggelse och sin intressanta historia ett stadsutvecklingsområde med unika förutsättningar. Området har många av den klassiska stenstadens efterfrågade kvaliteter, med väldefinierade gaturum och en tydlig kvartersindelning. Bebyggelsens kontraster i volym, ålder och karaktär har skapat en variationsrik stadsmiljö som speglar områdets användning och olika tiders ideal.

### Tre ledmotiv för Slakthusområdets utveckling

Utvecklingen av området bygger vidare på den befintliga stadsstrukturen, med stor respekt för de karaktärsdrag som gör området speciellt. Det labyrintiska gatunätet med långa gator och korta tvärgränder vidareutvecklas och kopplas starkare till omgivningen. Gaturummens intimitet och flikighet tas tillvara i en mångfald av små platser och parker. En stor del av bebyggelsen bevaras och brokigheten utnyttjas för att skapa karaktärsfulla offentliga rum. Planprogrammet för Slakthusområdet beskriver tre ledmotiv för områdets utveckling:

#### Arkitektonisk variation, mångfald av verksamheter och historiskt djup

De befintliga husen förmedlar Slakthusområdets historia och genom ny bebyggelse fortsätter områdets berättelse. Arkitekturen skapar en varierad och mångfacetterad stad med plats för olika verksamheter på kort och lång sikt.

#### Ett sammanhållande golv som bildar ett gemensamt offentligt rum

Slakthusområdets gator och öppna platser utgör i första hand offentliga rum med plats för mänskligt liv, aktiviteter och möten. En landskapsutformning där ett samlande golv är centralt, ger stöd åt den inriktningen och bidrar till att ge stadsdelen en särskild identitet och särprägel.

#### Ett finmaskigt nätverk av grönska och gröna stadsrum

Slakthusområdets historiska struktur rymmer inga större parker eller torg. I förslaget åstadkoms en urban grönstruktur genom ett nätverk av parker, fickparker, grönskande platser och stråk samt kvarterens framskyntande grönska.

## GESTALTNINGS-PM

### Mål och syfte

I Gestaltnings-PM prövas och preciseras Kvalitetsprogrammets principer på en mer detaljerad nivå. Många frågor är platsspecifika och behöver studeras tillsammans med omgivande fastigheter eller kvarter. Utformning med material, form och funktion för detaljplanens offentliga rum beskrivs. Dokumentet blir en viktig del i samordningen mellan staden och byggaktörerna. Gestaltnings-PM ska användas som underlag för kommande projektering och fungera som underlag för förankring hos stadens huvudmän för drift och underhåll.





# OFFENTLIGA RUM I SLAKTHUSOMRÅDET

## UR KVALITETSPROGRAMMET

### Gaturummet - arena för stadsliv

När Slakthusområdet utvecklas till en tät och blandad stadsdel kommer gaturummet bli ett av stadsdelens viktigaste offentliga rum, då det finns få större parker och torg. Gaturummet ska skapa förutsättningar för vardagens rörelser mellan bostad, arbetsplats, skola, favoritplatser och fritidsaktiviteter – och det ska fungera som arena för stadsliv. Det ska gestaltas för rörelser, möten och handel, för lek och aktiviteter och för vila och betraktelser. Gaturummet – från fasad till fasad – ska vara tydligt offentligt och gestaltas med ett sammanhållet och tillgängligt golv. Den befintliga flikigheten i strukturen bevaras och lyfts fram. Det sammanhållande golvet signalerar att fordonstrafik framförs i låg hastighet och med stor hänsyn till oskyddade trafikanter. Det är robust och tillåter olika typer av användning. Även tillfälliga evenemang, som loppis, kvartersfest, marknad och uteservering ska beredas plats i gaturummet.

### Parker och torg - karaktärsstarka offentliga rum av hög kvalitet

En ny väv av offentliga rum skapas med parker, torg och fickparker. Varje plats får en individuell utformning som anpassas till omgivande bebyggelse, funktioner och som i uttryck samspelar med Slakthusområdets robusta industriområdeskaraktär. Det ska finnas en variation i karaktär, funktioner och program inom området. Tillsammans ska de offentliga rummen tillgodose människors olika behov av platser för rekreation, aktivitet, samvaro och återhämtning i vardagen.

## DETALJPLAN 3

### Struktur

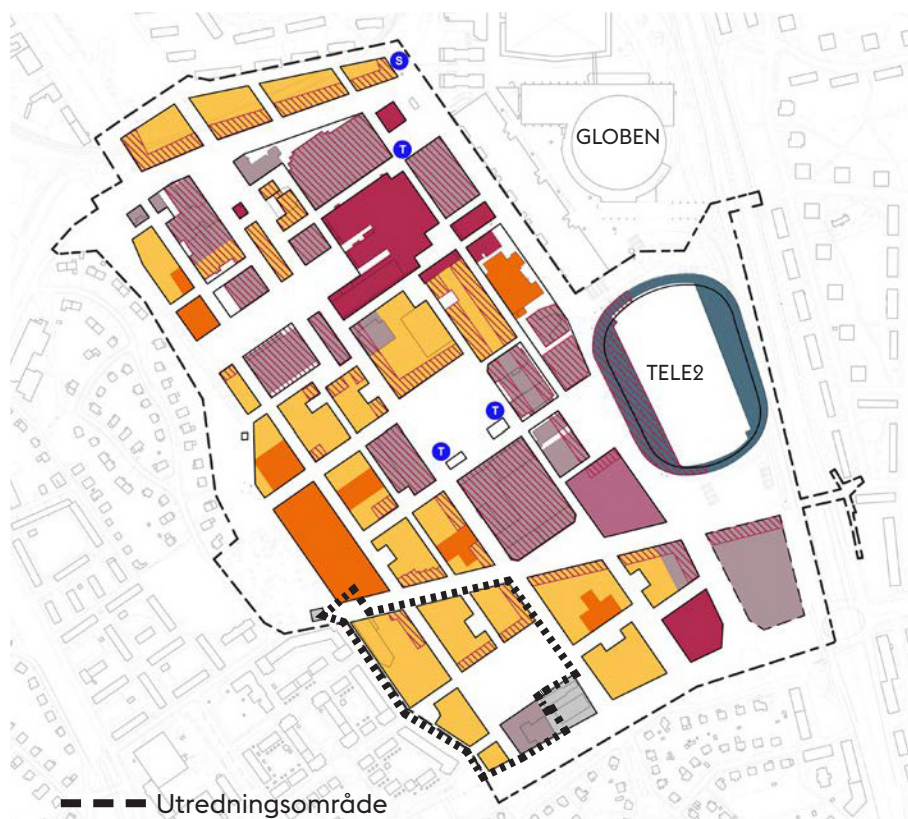
Detaljplan 3 ligger i Slakthusområdets sydvästra del och angränsar västerut mot ett flerbostadshusområde samt söderut mot Gamla Enskedes villakvarter. Området sluttar ner mot Enskedevägen. Kvarterens användning blir i huvudsak bostäder. Ett kvarter mot Enskedevägen utgörs av kontor samt teknikanläggningar. Det planeras inte för några förskolor i denna detaljplan. Inom området finns få bevarade byggnader. Byggnader, planstruktur och höjdsättning blir således till stor del ny. Södra parken har en central placering inom detaljplanen och utgör en av få större målpunkter i området. Utöver parken finns även två fickparker som tillsammans med gatorna utgör de offentliga rummen. De starkaste kopplingarna till omkringliggande stadsdelar utgörs av Boskapsvägen i nord-sydlig riktning samt Södra gatan i öst-västlig riktning. Dessa stråk ger utblickar som leder ut i omgivningarna och bidrar till orienterbarhet och läsbarhet. Hållplatser för busstrafik finns och planeras i anslutning till detaljplaneområdet; längs Enskedevägen samt Arenavägen. Närmsta tunnelbanenedgång kommer att vara vid Centrala parken. Fickparkernas olika karaktärer, lekfull, social och rofylld, kompletterar Södra parken, den större gröna oasen där det finns plats för lek och aktivitet men även för vila och återhämtning. Gågatan Södra gatan norr om Södra parken har potential att bli en trivsamt vistelsegata med bra solläge och plats för uteserveringar. Det sammanhållande golvet, som utgör basen i det gemensamma offentliga stadsrummet kan i detta område ha ett större inslag av granit än i de historiskt dominerade delarna av Slakthusområdet. Graniten är ett klassiskt, robust gatumaterial som signalerar kvalitet och omsorg. Ytor av granit skapar variation.



### Gatutyper

- Bilfri gata.** Rum för cyklister, fotgängare och vistelse. Biltrafik förekommer i princip inte.
- Gågata** eller motsvarande. Transporter till fastigheter tillåts.
- Gångfartsområde.** Gata med blandtrafik. Gående prioriteras, bilar i gångfart. Begränsad mängd biltrafik, stor hänsyn till oskyddade trafikanter.
- Lågfartsgata.** Gata med separat gång- och cykelbana. Biltrafik i låg hastighet.
- Lokal huvudgata.** Gata med separat gång- och cykelbana. Bil- och busstrafik i 30 km/h. Gående och cyklister korsar gatan i ordnade passager
- Huvudgata.** Gata med separat gång- och cykelbana. Bil- och busstrafik. Gående och cyklister korsar gatan i ordnade passager.

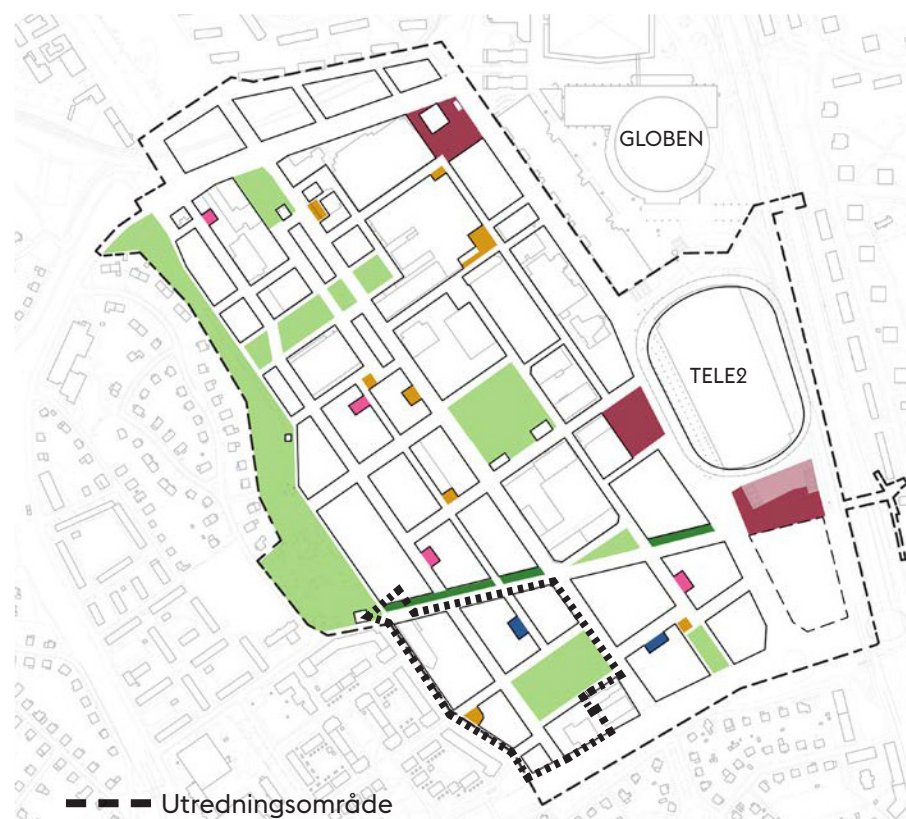




## Kvarterens användning

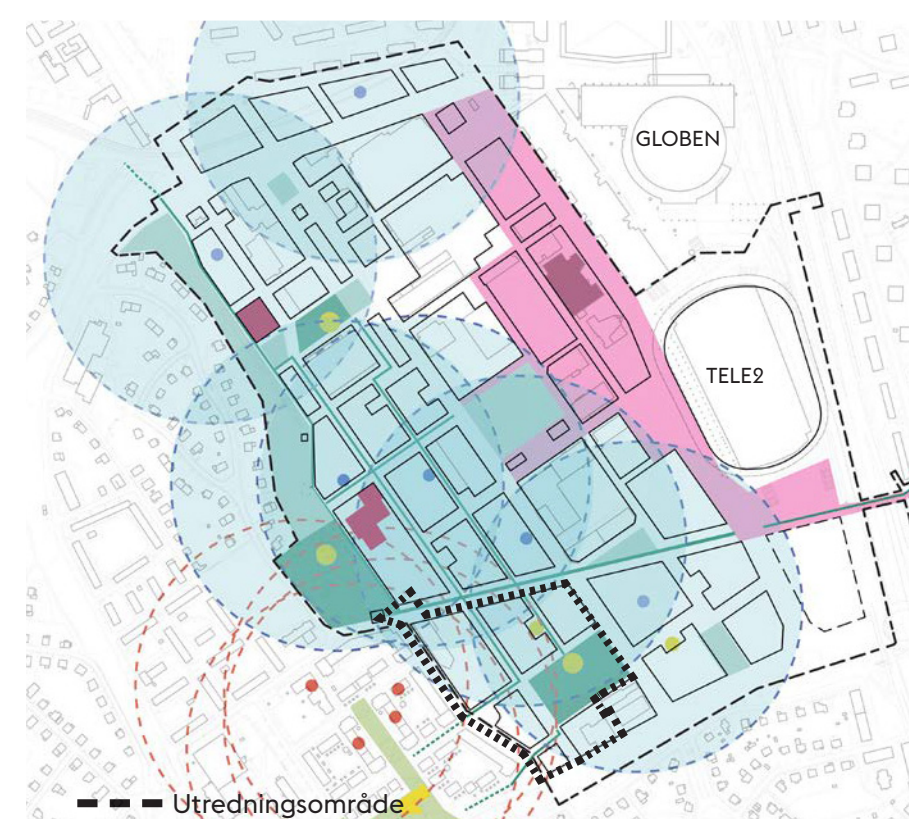
- Bostäder
- Skolor och förskolor
- Handel, restauranger, service
- Handel restauranger, service i bottenvåning
- Kontor
- Evenemang, kultur idrott
- Teknik
- Högskola
- T Tunnelbana/Tvärbana

Källa SBK.



## Offentliga rum

- Parker
- Torg
- Fickparker
- Gator med parkkarktär
- Bilfria gator/Gågator/Gångfartsområden



## Besöksryck och användning

- 200 m från förskola (så långt en förskolegrupp enkelt tar sig). Blå fylld cirkel visar förskolans läge.
- 200 m från förskola i intilliggande område. Röd fylld cirkel visar förskolans läge.
- Stort besöksryck vid evenemang
- Skolor
- Lekplats i park
- Lekfull fickpark

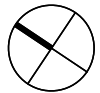
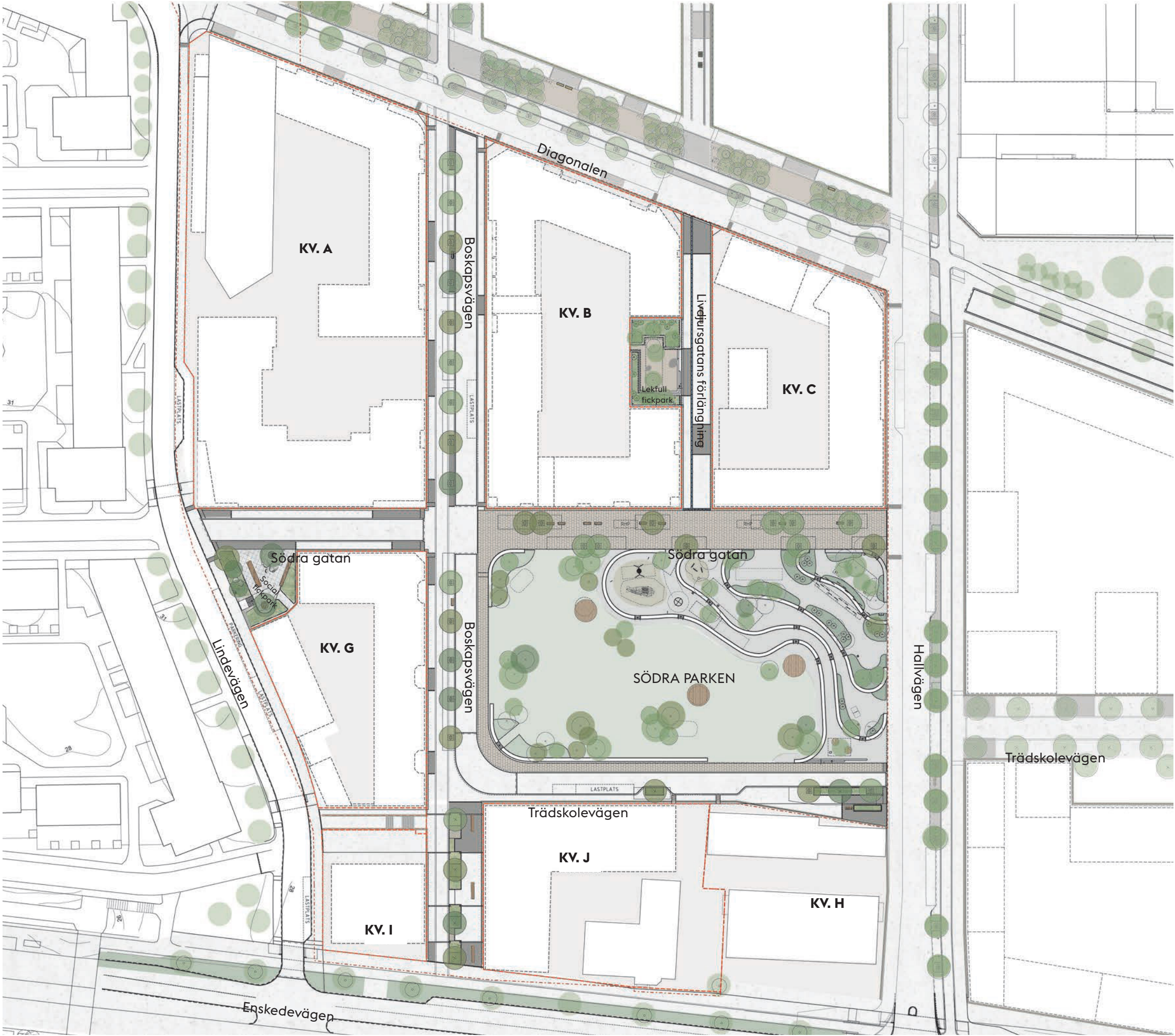




### Boskapsvägen (visualisering)

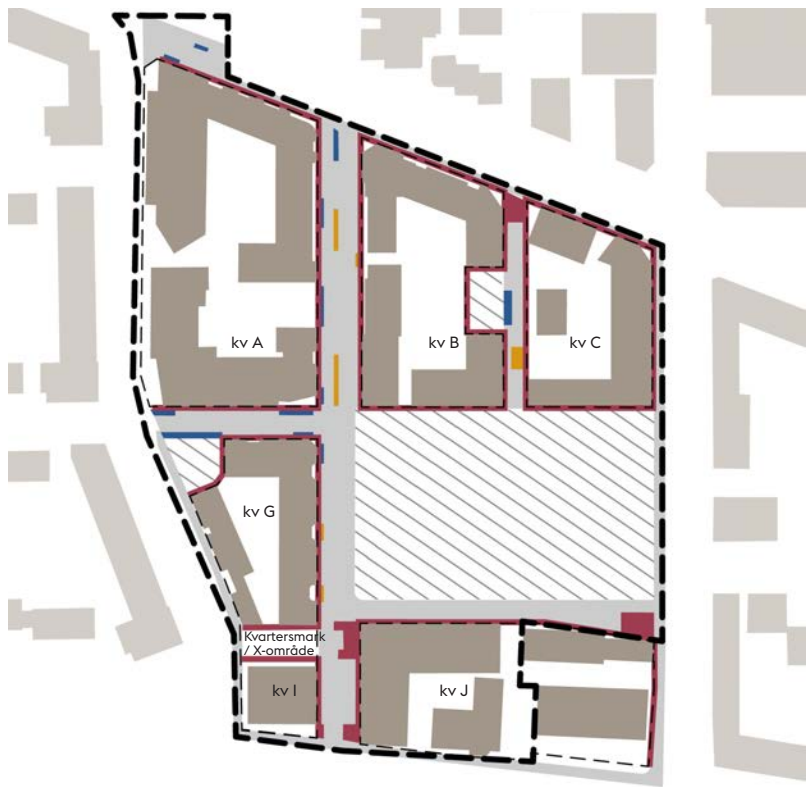
Vy mot norr. I förgrunden syns regnbäddar som bidrar med grönska i gaturummet och även kan fördröja större regnmängder och skyfall. I bakgrunden anas Södra parken.







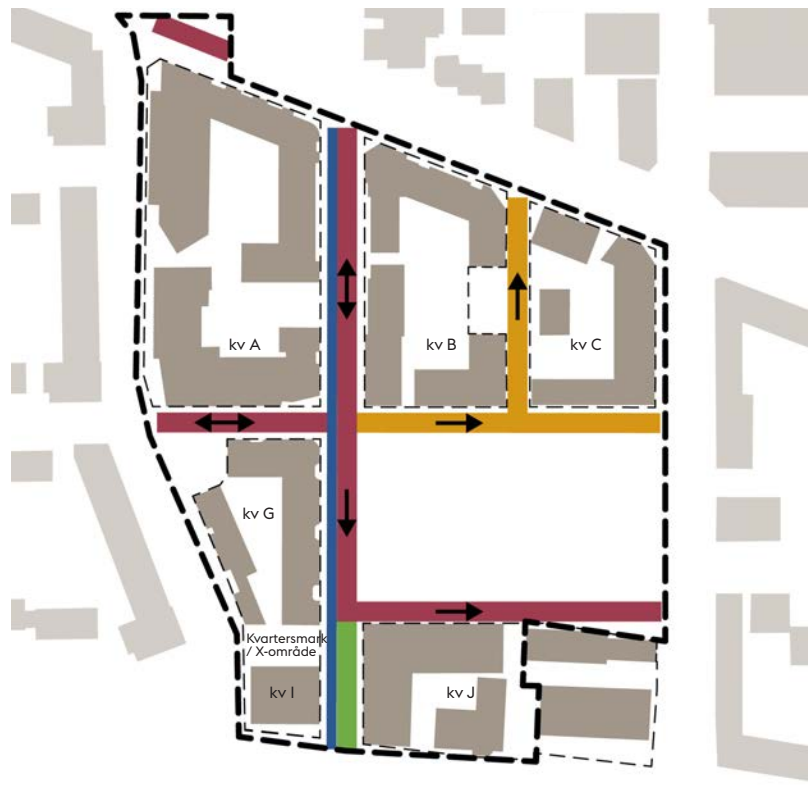
# OFFENTLIGA RUM I DETALJPLAN 3



- Golvets öar - Fast placering
- Golvets öar - Semifast placering
- Golvets öar - Fri placering
- Golvets asfalt
- Golvets fris - längs fastighetsgräns och x-område
- Avvikande beläggning i park och fickparker
- Föreslagen fastighetsgräns

## Det sammanhängande golvet

Gaturummet ska vara tydligt offentligt och gestaltas med ett sammanhållet och tillgängligt golv. Inom DP3 förekommer golvet längs samtliga gator förutom Södra gatan längs med parken. Golvet består av en bas av asfalt med öar av granitsten samt en fris av granit. Frisen är förlagd i fastighetsgräns och blir en övergångszon mellan det offentliga och privata. Där Slakthusområdet möter omgivningen, längs Lindevägen och Enskedevägen, utgår frisen. Öarnas placering har olika funktioner. Fasta öar förekommer där olika gatutyper möts. Semifasta öar är kopplade till byggnader, gårdar och parker i anslutning till gatan, såsom förskjutningar i fasadliv, viktiga entréer eller fickparker. Semifasta öar kan även förekomma där det finns en fast möblering eller vid gatuträd. Fria öar är placerade där de bidrar med att skapa variation i gaturummet. Längs lågfartsgatorna förekommer granitöar i gångbanorna medan det i gågatan, Livdjursgatans förlängning, finns granitöar både i kör- och gångbana. (Läs mer om golvet samt öar i Kvalitetsprogrammet sid 18-19.) Eftersom detta är ett område med många nya byggnader kan det övervägas att ge golvet en större andel öar av granit för att skapa variation i gaturummet och stärka kopplingen till områdets identitet.



- Gånggata
- Lågfartsgata
- Bilfri gata
- Cykelbana
- Färdriktning gata
- Föreslagen fastighetsgräns

## Trafik, angöring och RHP

Inom DP3 förväntas relativt låga trafikflöden med i huvudsak boendetrafik. Viss trafik för inlastning kommer att förekomma. Gatutyperna består av lågfartsgator och gågator. I den södra delen av området, mellan kv I och kv G samt mellan kv I och kv J, är det bilfritt. Flera gator regleras som enkelriktade.

Boskapsvägen har en separat cykelbana. Gångatorna utformas med gatumöblering och gatuträd för att signalera att det är de gående som har prioritet.

Kvarter A, B, C och G byggs med underliggande garage för boendeparkering samt RHP för boende.

Längs med samtliga gator inom detaljplanen som tillåter biltrafik finns möjlighet för inlastning, angöring och uppställning för sopbilar.

I anslutning till detaljplaneområdet finns p-fickor/kantstensparkering längs Lindevägen samt Hallvägen.





- Park samt gata med parkkaraktär, Södra parken/Södra gatan
- Social fickpark, kv G
- Lekfull fickpark, kv B
- Föreslagen fastighetsgräns

### Parker, torg och fickparker

De offentliga parkernas placering är spridda inom detaljplaneområdet. Områdets största park, Södra parken, ligger centralt och samtliga kvarter har utblickar över parken. Indragna i kvarteren finns två fickparker med olika karaktär: social och lekfull.

Fickparkerna och parken har en variation i karaktär, funktion och program och fyller tillsammans en mångfald av sociotoper (bruksvärden). (Respektive plats beskrivs mer utförligt från s 14).

Platserna utformas för att fungera för vardagsanvändning men de ska även kunna hysa tillfälliga mindre evenemang såsom gårdsloppis, gruppträning utomhus eller liknande.

Södra gatan kopplas samman med Södra parken genom att parkens material, möblering och växtlighet återkommer i gaturummet. Utformningen signalerar att gående, cyklister och vistelse har prioritet och det tillsammans med goda sollägen skapar potential för stadsliv.



- Parkträd på allmän plats
- Gatuträd på allmän plats
- 40% planterad fris
- 50% planterad fris
- Grön förgårdsmark
- Föreslagen fastighetsgräns

### Gaturummets grönska

Den övergripande ambitionen för stadsdelen är att skapa ett finmaskigt grönt nätverk med parker, trädplanterade torg och gröna gaturum. Längs Boskapsvägen samt delar av Södra gatan och Träskolevägen finns gatuträd. Längs de smala gatorna där träd inte ryms blir frisen grönska ett extra viktigt bidrag för att skapa gröna, trivsamma gaturum. I DP3 ska samtliga gator ha en fris med 40 respektive 50% planterad fris.

Träden i fickparkerna och parken är viktiga både för parkrummen i sig men även dess placering i gränssnittet ut mot gatorna är av stor betydelse då parkträdens kronor syns ut i gaturummet.

Där Slakthusområdet möter Lindevägen finns plats för en grön förgårdsmark som knyter an till den gröna förgårdsmarken som finns i det befintliga flerbostadshusområdet på andra sidan Lindevägen.





- Sittplatser
- Cykelparkering
- Möjlig plats för uteserveringar
- Ytor för tillfälliga evenemang
- Föreslagen fastighetsgräns

## Det offentliga rummets möblering och cykelparkering

Det offentliga rummets möblering förekommer i gaturum och parkrum. Varje park och fickpark har tillgängliga parksoffor, ofta i kombination med bänkar och informella sittplatser. I gaturummet finns tillgängliga parksoffor inom 100 m. Möbleringszoner med fasta soffor finns längs Boskapsvägen och Södra gatan utmed parken. Möbleringen längs Södra gatan platsanpassas och samordnas med parkens möbler för att skapa en samhörighet mellan gågata och park. I gågatan Livdjursgatans förlängning finns möbleringszoner. Möblerna som är tunga men flyttbara, ska främja vistelse men också signalera att fordonstrafikanter befinner sig på en yta för gående. Möbleringen bryter siktlinjer och körspår för fordon samt bidrar till att sänka hastigheter. Att möblerna är flyttbara innebär att deras placering kan justeras över tid beroende på hur gatans funktioner, intilliggande fastigheter och trafikflödena utvecklar sig. Möblerna är placerade så att ett fritt driftsmått om 2,5 m säkerställs.

Cykelparkering med fasta cykelställ finns i anslutning till områdets största målpunkt, Södra parken.

Plats för uteserveringar finns längs kvarteren norr om parken.

Tillfälliga mindre evenemang kan rymmas i Södra parken.



- Orienterande ledstråk längs fris
- Ledstråk med sinusplattor längs fris
- Föreslagen fastighetsgräns

## Tillgänglighet och orienterbarhet för synskadade

Slakthusområdets rumsliga flikighet, präglad av en struktur med förgårdar, lastkajer, skärmtak m.m, bidrar starkt till områdets karaktär. Denna flikighet ska även återspeglas i den nya bebyggelsen. För att flikigheten inte ska göra området svårorienterat för synskadade säkerställs att varje gata har minst ett orienterande stråk som fungerar för synskadade, ett ledstråk.

I första hand ska synskadade käppa sig längs fasad. Det bästa vore om dessa ledstråk kan utgöras av fasad eller andra naturliga ledstråk, t.ex. ytskiktgränser mellan hårdgjorda och gröna ytor, murar m.m. Med tanke på områdets flikighet, är det dock inte fastställt om detta kan godkännas. Liggande förslag är därför en stålkant som är minst 6 cm hög, förlagd i tomtgräns. Nivåskillnaden fungerar även som avgränsning av frisens planteringsyta mot gatan. Framför entréer är stålkanten nollad och vid långa entrépartier läggs sinusplattor i frisen så att ledstråket blir sammanhängande.

Terrängen sluttar mot söder och entréer till byggnaderna görs indragna för att åstadkomma en plan entrézon.





Belysningen i området på gatorna är av olika varianter.

- Orange Linspänd armatur infäst i fasad
- Purple Fasadfäst väggarmatur
- Blue Enkelsidigt montage, stolpe m gatubelysning 8m med/ utan armatur mot GC 4m
- Red Linspänd armatur infäst i fasad och stolpe
- Pink Parkstolpe

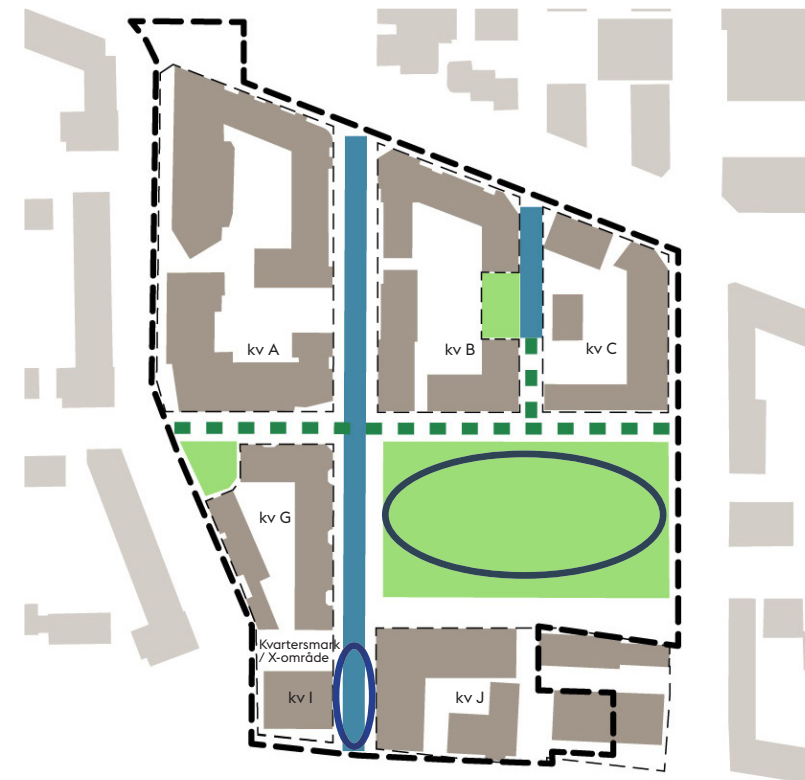
## Belysning

Belysningen ska bidra till trygghet och lyfta fram kvalitéerna i gatornas och parkernas gestaltning. Den övergripande principen är linspänd gatubelysning mellan fasader. I DP3 där många av byggnaderna är nybyggnationer är förutsättningarna för linspänd belysning längs gator goda. Särskild hänsyn tas till övergången mellan de offentliga platserna och kvarteren, liksom övergången mellan gaturum och parker/fickparker. Belysning på x-mark ska samordnas mellan Staden och kvarteret ifråga.

Gågatan, Södra gatan, ges särskild omsorg. Där kan t.ex. fasader, träd och andra rumsskapande element ljussättas för att förstärka gatans vistelsevärden och koppling till parken.

Ljussättning av offentlig konst berikar kvällsupplevelsen och vissa stråk och platser förbereds även för julbelysning.

Ljussättningen av park och fickparker samspelar med karaktären på respektive plats och ger variation i förhållande till gatubelysningen, t.ex. platsspecifikt armaturval, ljussättning från strålkastarstolpe, med pollare eller markarmatur, belysning av vegetation, integrerad i möbler eller annan konstruktion.



- Blue Dagvatten leds till skelettjordar
- Green dashed line Dagvatten i gata leds till park/fickpark
- Green oval Fickpark/park som tar hand om sitt eget dagvatten
- Blue circle Skyfallshantering
- Dashed line Föreslagen fastighetsgräns

## Dagvatten och skyfall

Stockholms stads åtgärdsnivå för dagvattenhantering är att kvartersmark och allmän platsmark ska kunna hantera en regnmängd på 20 mm. Detta ska tillämpas för dagvatten vid all ny- och större ombyggnation. Parken, fickparkerna och de trädplanterade gatorna Boskapsvägen, delar av Södra gatan och Träderskolevägen renar och fördröjer dagvatten lokalt genom växtbäddar och skelettjordar och klarar därmed åtgärdsnivån.

Fastigheterna använder gårdar och friser mot gatan för att avleda, fördröja och rena sitt dagvatten.

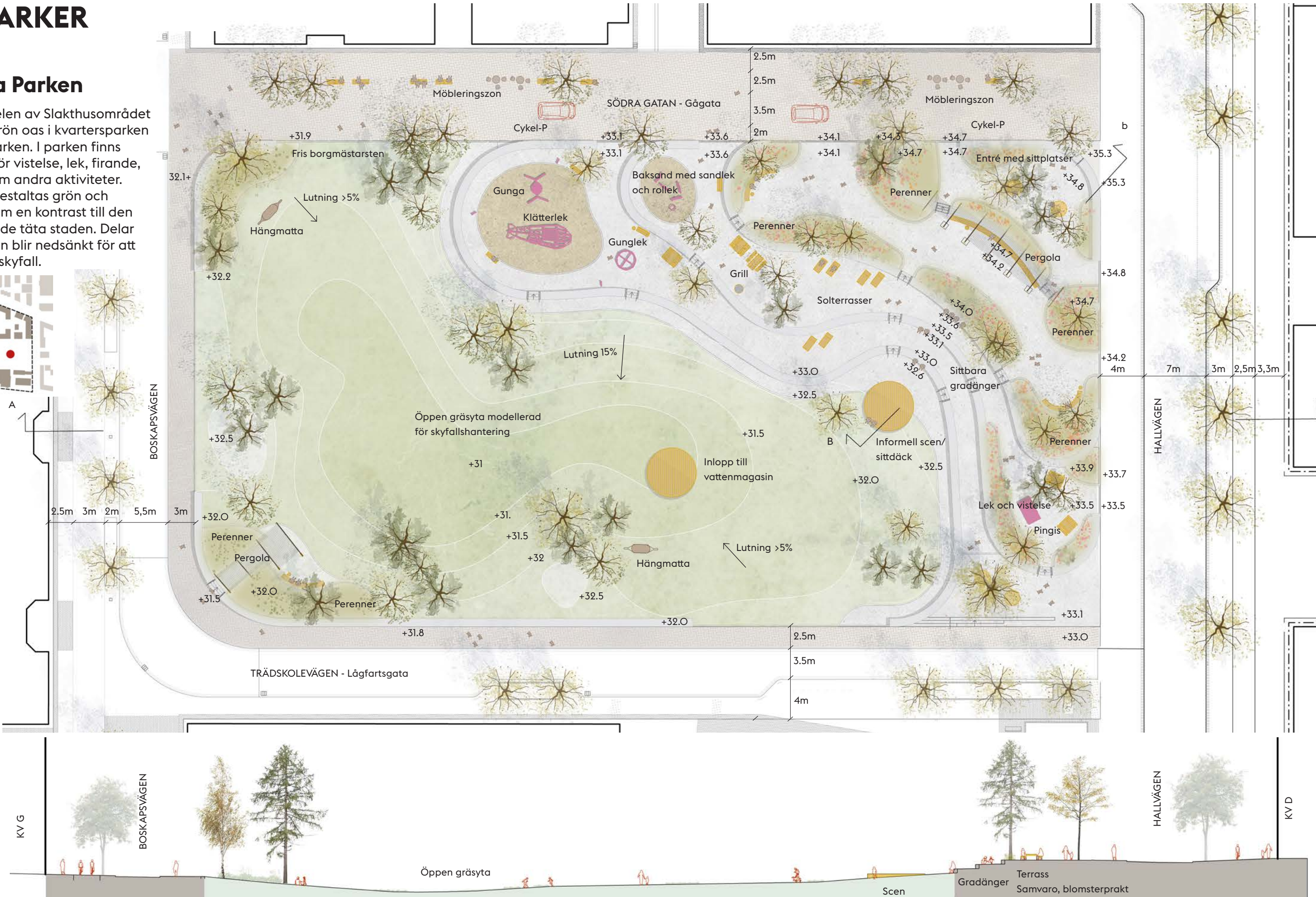
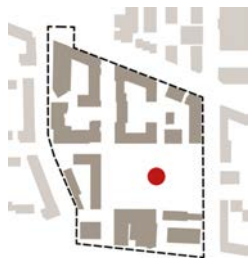
Terrängen i DP3 sluttar från norr till söder med avrinning mot Enskedevägen. Det mesta av skyfallet leds in i Södra parken som till viss del är skålad för att kunna rymma större volymer. Regnbäddarna, nedsänkta planteringsytor, i den södra delen av Boskapsvägen hanterar en mindre mängd skyfall.



# PARKER

## Södra Parken

Södra delen av Slakthusområdet har en grön oas i kvartersparken Södra parken. I parken finns platser för vistelse, lek, firande, vila liksom andra aktiviteter. Parken gestaltas grön och frodig som en kontrast till den omgivande täta staden. Delar av parken blir nedsänkt för att hantera skyfall.



Plan skala 1:400, Sektion A-a skala 1:400/A3

SLAKTHUSOMRÅDET GESTALTNINGSPM FÖR OFFENTLIGA RUM I DETALJPLAN 3



GESTALTNINGSPRINCIPER

Karaktär

Parken gestaltas som en nutida tolkning av modernismens parkrum. Terrasser uppbyggda av kallmurar står mot den böljande ”naturmarken” i den öppna flexibla gräsytan. Terrasserna erbjuder sittplatser i solen vid blommande perenner, sittgradänger och yta för tillfälliga eller spontana föreställningar, härliga sol och lunchplatser, platser för grill och kalaskvällar. Här finns även en mer anordnad lekplats. Parken öppnar sig mot omgivningen med entréer i alla väderstreck.

Skyfallshantering

Parken utformas som en grön park som kan hantera stora mängder skyfall i den modellerade gräsytan. Regnvatten från omgivande gator bräddas över till parken från Södra gatans västra del där parkrummet dimensioneras för att ta hand om ca 2000 kubikmeter vatten.

Hållbarhet

I parken finns ingen sparad vegetation och för att klara ekosystemtjänster som temperaturreglering, artrikedom, bullerreducering och förbättrad luftkvalitet behöver ett varierat växtmaterial planteras. Större träd men även gräs, perenn och busk planteringar föreslås. Markmaterialen ska vara infiltrerbara för att hantera dagvatten där extra vikt läggs vid gräsyans överbyggnad för att kunna ta hand om stora vattenmängder.

Tillgänglighet

Parken utförs terrasserat för att möta omgivande gators lutningar. Varje terrass har en tillgänglig anslutning mot anslutande gata. Även gräsytan har tillgängliga entréer runt om parken men möter gatan i söder med en mur. Tillgängliga parksoffor finns på flera platser.

Lek

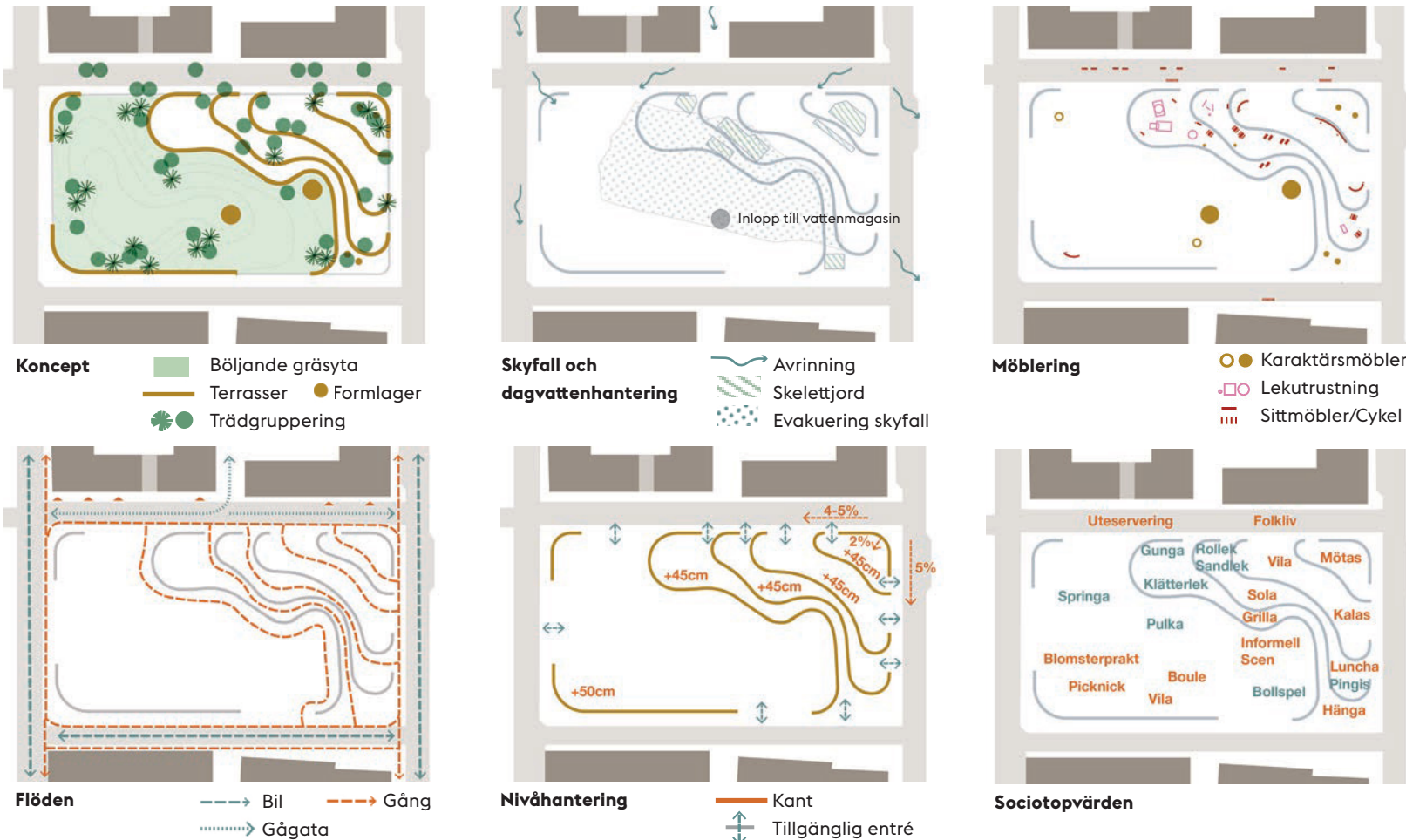
Leken integreras i parkens gestaltning där nivåhanteringen som uppstår för att hantera dagvatten också skapar lekfulla kvaliteter som tex pulkabacke för yngre barn. Till det adderas lekutrustning med inspiration hämtad från platsens historia som industriområde.

Beläggning och material

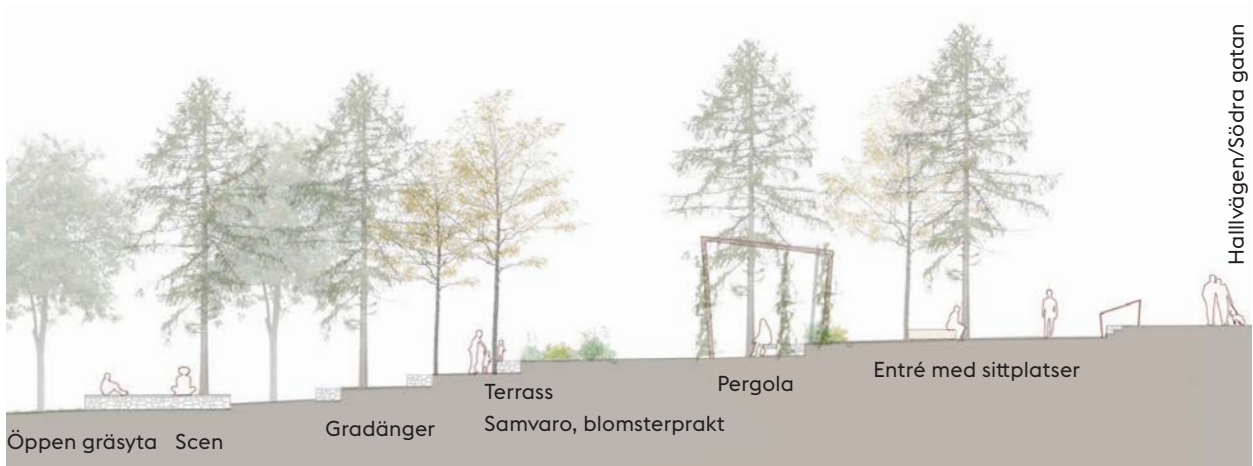
Parken tar gaturummet i anspråk med ett gemensamt golv ut över omkringliggande gångbanor på Boskapsvägen och Träskolevägen liksom gågatan norr om parken. Terrasserna beläggs med stenmjöl och fallskydd i lekmiljön består av strid sand. Murar och omgärdande friser utförs i granit. En variation av träd som planteras i stora kvalitéer skapar tidigt en rumslighet i parken.

Möblering och belysning

Ett lekfullt möbleringslager så som pergola och lekutrustning anspelar på områdets industriella karaktär överlagras parkens utformning. Master och parkarmaturer placeras i anslutning till lektyor, gångstråk och entréer. Parkrummet varieras med ljussättning av ett fåtal träd och integrerad belysning i pergolan.



KONTRAST TILL STADEN Tillflykt  
Modern stockholmsstil Stiliserad natur  
GRÖNSKA OCH LUGN  
Ljus och skugga Industri möter modernism  
Omfamnande OLIKA UPPELEVELSER  
SLAKTEN OCH ENSKEDE MÖTS



Sektion B-b skala 1:300



Modellerad gräsyta



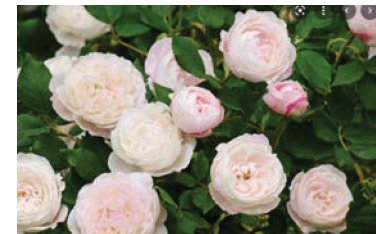
Kallmurar tar upp höjdskillnaden i terrasserna



Löv och barrträd i olika sorter utgör parkens gröna stomme



Stenmjölsytor och möblering på terrasserna



Generösa planteringar med blomsterprakt över säsongerna



Lekutrustningens material är inspirerat av platsens historia som industriområde



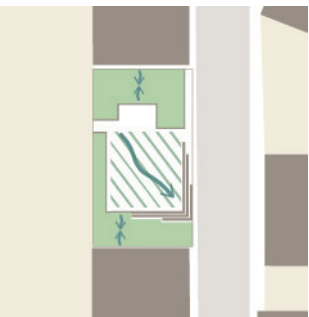
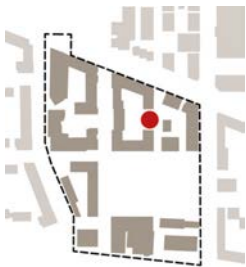


Vy från Boskapsvägen in mot Södra parken. Den öppna gräsyta bjuder in till varierad användning samtidigt som den spelar en viktig roll för områdets skyfallshantering. Terrasserna skapar varierade rum för lek och vistelse i ett härligt solläge

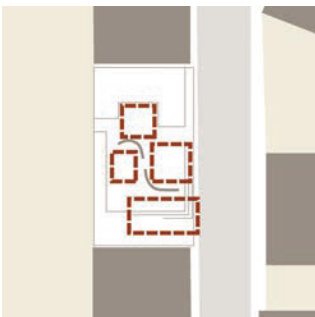


# Fickpark Kv B

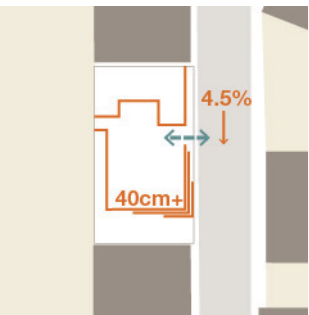
Parken utformas för att vara lekfull och interaktiv och bjuda in förbipasserande från gatan. Spegelväggar och uppvärmda sittblock centralt i parkrummet skapar rumslighet och bjuder in till lek. Frodig grönska i en pigg färgpalett ramar in parken.



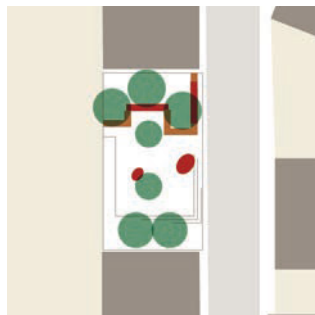
Dagvatten Skålad plantering  
Avrinning  
Skelettjord



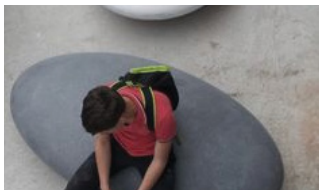
Rumslighet



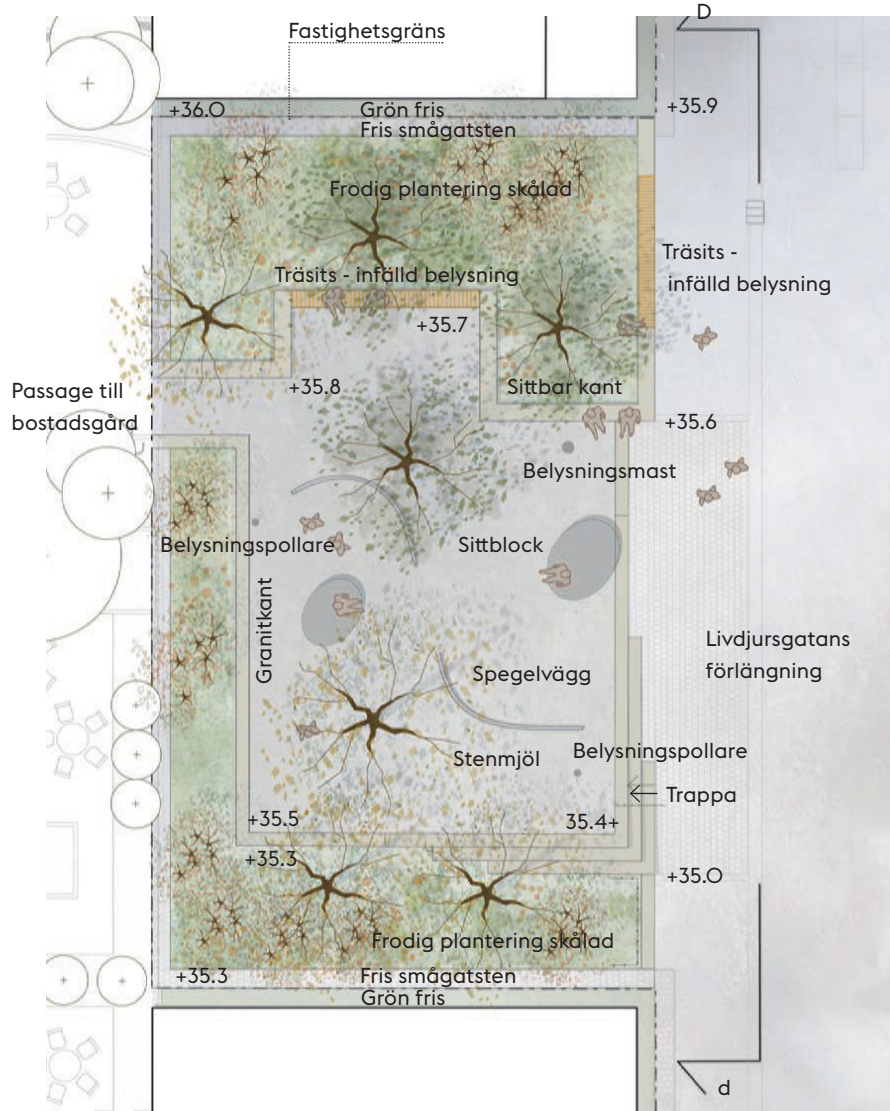
Nivåhantering Kant, höjd varierar  
Tillgänglig entré



Grönska och sittmöjligheter Träd  
Möblering  
Sittbar kant 20-50 cm



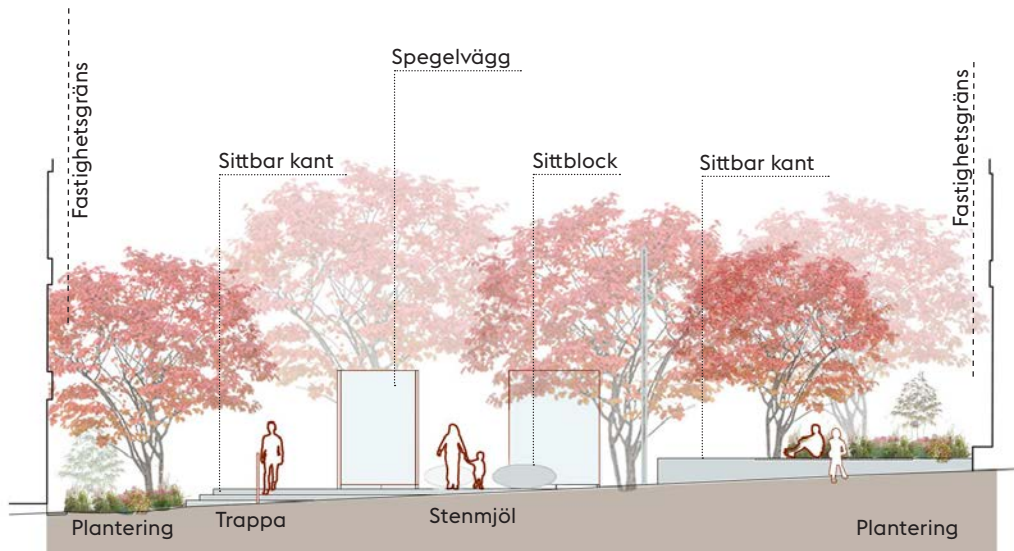
Spegelväggarna ger effekter som leker med rumsligheter. Växtmaterialet varierar i färg och form.



Plan skala 1:200 A3



0m 10m



Sektion D-d Skala 1:200

## GESTALTNINGSPRINCIPER

### Karaktär

Fickparken i Kv B har en lekfull karaktär och ligger något upphöjd från gatan och omgivande fastighet.

### Hållbarhet

Vegetationen i fickparken är varierad och flerskiktad med fält-, busk- och trädskikt vilket gynnar den biologiska mångfalden. Dagvattnet som bildas på platsen leds till parkens vegetationsytter. Här tas vattnet tillvara av träden, fördröjs och infiltreras innan det leds bort. Träden och buskskiktet ger platsen lövskugga och bidrar till temperaturreglering.

### Tillgänglighet

Fickparken är tillgänglig i en passage från Livdjursgatans förlängning och utformas som en plan yta något upphöjd från gatan. Särskilda sittplatser finns monterade på sittkanten i bekväm sitt höjd och med armstöd.

### Dygnet runt och året om:

Växter med blomning och höstfärger gör att parken tydliggör årstidsvariationerna. Fickparken förses med en effektbelysning fokuserad på vegetationen vilket gör att parken kan nyttjas längre tid på dygnet och samtidigt upplevas tryggare. Sittblocken kan förses med värme (exempelvis genom returvärme från fjärrvärme) vilket gör att parken kan nyttjas över hela året.

### Beläggning och material:

Fickparken ramas in av planteringar avgränsade av en granitkant. Kantens höjd varierar och den utförs delvis i sittbar höjd och trappas ner mot gatan. Den öppna ytan beläggs med stenmjöl. Spegelväggarna placeras centralt i rummet och skapar en varierad rumslighet och lekfulla effekter. Växtmaterialet tar upp temat lekfullhet och varierar i färg och form över året.

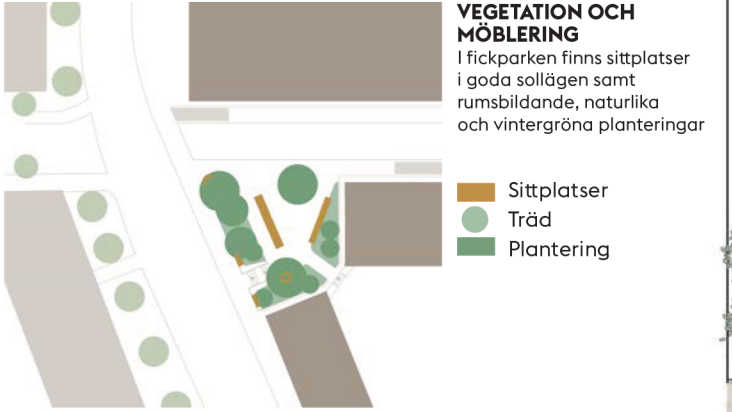
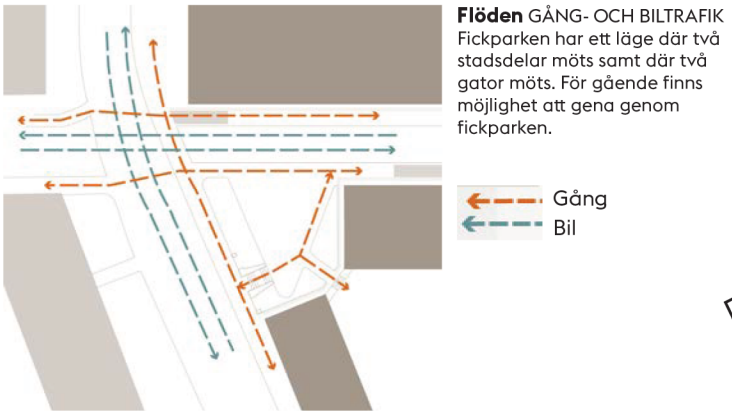
### Möblering och belysning:

Centralt i parkrummet placeras de två sittblocken. Sittmöjlighet i varierande höjd finns också på den granitkant som omgärdar parken, dels på muren mot plantering och gata och dels i trappan. En mer formell sittyta med armstöd placerade på kanten och utförs i trä med ståldetaljer i färger hämtade från området. Bänkarna förses med effektbelysning. Funktionsbelysningen utförs med mast och pollare i stenmjölsytan.

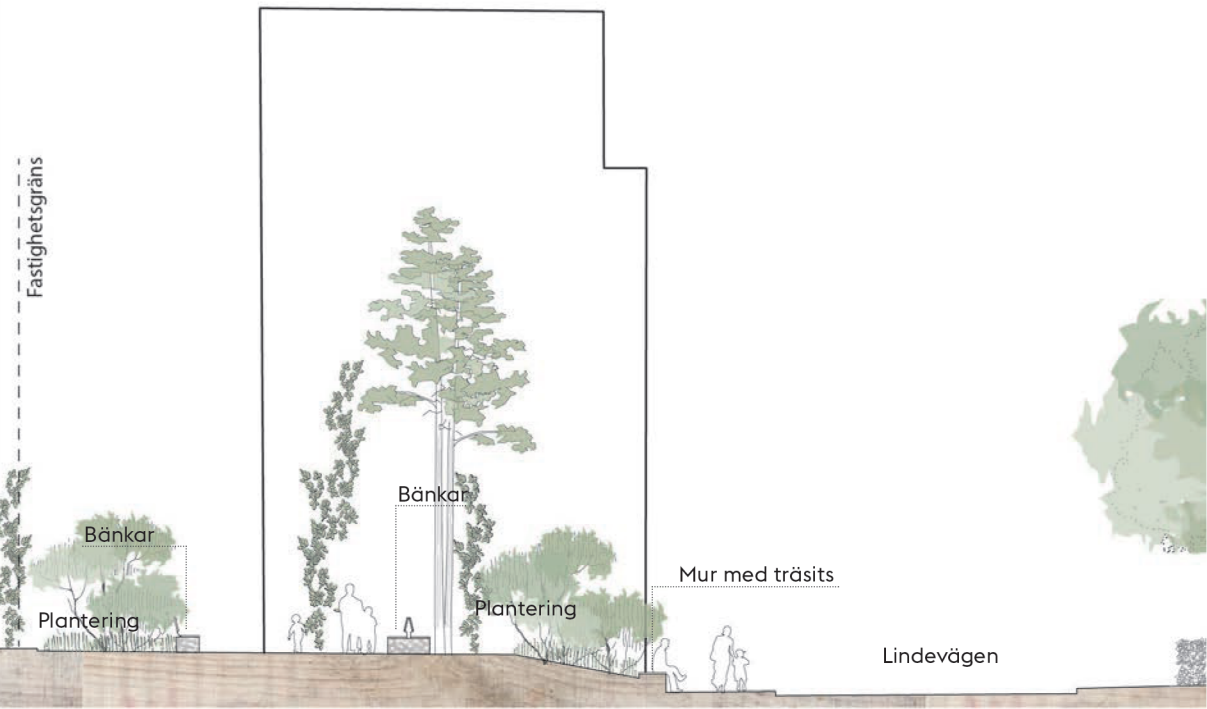


# FICKPARK kv G

Fickparken fungerar som en välkomnande entré in i området. Den har ett bra solläge i sydväst med lä som är inbjudande även vår och höst. Fickparken har en naturlig karaktär med robusta material. Materialen består av granit med olika bearbetning, trä och flerskiktade vintergröna planteringar. Belysningen förstärker rumsligheten och bjuder in samt skapar intresse året runt.



PLAN SKALA 1:200 A3



SEKTION A-a SKALA 1:200 A3

## GESTALTNINGSPRINCIPER

### Karaktär

Fickparken i kv G har en social karaktär. Platsen ligger i korsningen Lindevägen/Södra gatan i Slakthusområdets sydvästra utkant. Den har ett mycket bra solläge i sydväst och fungerar som en ”grön trampsten” (stepping stone) mellan Plantanparken i Lindeområdet och Södra parken samt mellan Gamla Enskedes trädgårdsstad och Frötallen. Södra gatan skulle över tiden kunna bli ett välanvänt stråk mellan stadsdelarna med stora målpunkter som Södra parken och Enskede skolas högstadium.

### Beläggning och material

Parkens material består av granit, trä samt naturligt växtmaterial. Markbeläggningen av granit kan ges varierande ytbehandlingar som lyfter fram stenens olika karaktärer. Nivåskillnaderna tas upp med murar och trappor i granit och parken planteras med växter av vild karaktär. Parkens grönska anknyter till Lindevägens gröna gaturum, till Frötallens vildhet och Södra parkens gröna och naturlika parkrum. Karaktärsfulla tallar bildar en liten talldunge och kopplar till tallbeståndet i Frötallen som är en del av barrskogsambandet mot Årstaskogen.

### Möblering och belysning

Möblerna har sitttytor av trä och får en robust utformning. Obearbetade stenblock fungerar som informella sittplatser. Effektbelysning placeras i vegetationsytan för att framhäva växterna kvällstid. Funktionsbelysning utförs med väggmonterade armaturer.

### Dygnet runt och året om

Platsen ska kännas välkomnande och omhändertagen både över dygnet och över året. Med sitt läge i sydväst finns goda möjligheter till ett bra mikroklimat även på vår och höst. Årstidsvariationerna stärks av platsens lummighet. Vintergröna växter bidrar till att skapa intresse även under årets mörka månader.

### Hållbarhet

Gatans och parkens dagvatten leds in i planteringarna i största möjliga mån. Träden ger skugga och bidrar till jämnare temperatur. Platsens läge, möblering och rumslighet skapar en mötesplats. Murarna kan utföras som kallmurar av, om möjligt, återanvänd sprängsten och några av sittmöblerna kan vara ”skrotsten” (överblivna stenblock) med grova ytor, bormärken och markeringar som med sin ruffa karaktär associerar till industriområde. Stenmurarna kan fungera som boplatser och växtvalet varierar i så stor utsträckning som möjligt för att ge skydd och föda.

### Tillgänglighet

Platsen ligger i den slänt som bildas där två gators olika nivåer möts. Dessa nivåskillnader tas upp med murar och trappor men parkens centrala rum är tillgänglig och i nivå med Södra gatan.





### **Fickpark kv G (visualisering)**

Vy över fickparken med Lindevägen i förgrunden och Södra gatan i bakgrunden.

Parken med dess robusta karaktär har gott om sittplatser i soliga lägen. Sten, trä och naturlika planteringar ger platsen en egen prägel.



