



GESTALTNINGS-PM SIGFRIDSVÄGEN/SCHLYTERSÄVEN

2022-08-18

**JÄRN
TORGET**

**ÅWL
Arkitekter**

TOVATT ARCHITECTS & PLANNERS AB
a part of Sweco



Detta Gestaltungs-PM för projektet Sigfridsvägen/Schlytersvägen är ett komplement till Planbeskrivningen för Diariennr 2015-17932 Del av Aspudden 2:1 vid Sigfridsvägen/Schlytersvägen. Syftet med detta dokument är att beskriva gestaltungsprinciper och ge riktlinjer för den kommande projektering av byggnader och landskap. Dokumentet ger inte en heltäckande beskrivning av projektet och för specifika planbestämmelser hänvisas till plankartan.

Gestaltungs-PM för projektet Sigfridsvägen/Schlytersvägen är framtagen åt Abacus av Tovatt Architects and Planners del av Sweco i samarbete med ÅWL landskapsarkitekter.

Abacus
genom Johan Bonander
Projektutvecklare
johan.bonander@jarntorget.se
www.jarntorget.se

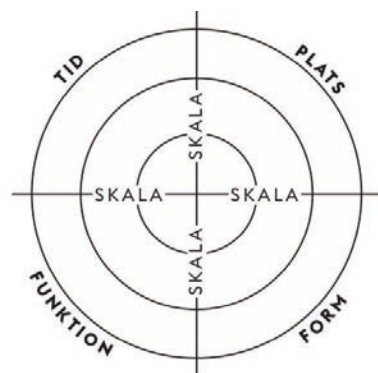
Tovatt Architects & Planners del av Sweco
genom Aron Swartz
Arkitekt SAR/MSA
aron.swartz@sweco.se

ÅWL Arkitekter
genom Lisa Runnéus
Landskapsarkitekt MSA
lisa.runnerus@awlark.se

Illustration från Samrådshandling, SBK



Kartan visar planområdets avgränsning DP 2015-17932 och angränsande pågående detaljplaner.



I Stockholms nya byggnadsordning beskrivs nedan punkter att ta särskilt i beaktande när staden utvecklas:

När Stockholm växer ska arkitekturen bidra till att förbättra miljön i alla delar av staden. Följande punkter är ett stöd för detta och genomsyrar hela byggnadsordningen.

- Stadens rum och bebyggelse ska utvecklas i relation till alla skalor, från detalj till staden som helhet.
- Det byggda ska ta stöd i kunskap om historien, spegla samtiden och planeras för framtida behov.
- Det byggda ska utformas med stöd i kunskap om den specifika platsen.
- Arkitekturen ska uttrycka sin samtid, utvecklas med stöd i kunskap om Stockholms karaktär samt kunna beskrivas som idé.
- Det byggda ska användas som verktyg för att bidra till att lösa samhällets långsiktiga behov och tillföra staden hållbara kvaliteter med människan som utgångspunkt.

Intro till projektet

Gestaltungsprinciperna som beskrivs i detta dokument tar sitt stöd i Stockholms byggnadsordning och beskrivs utifrån de teman som definieras där. Projektet påbörjades som en idéskiss som underlag till en markanvisning och har stegvis utvecklats både som form och i dess förhållningsätt i relation till den omgivande staden. Olika angreppssätt och lösningar har testats i samarbete med staden kring placering, typologier, parkering mm. I denna process har kunskapen om platsen gradvis fördjupats

I början av processen testades ett förhållningsätt till historien där projektet tydligt uttrycker vår samtid på ett expressivt sätt med en helt ny typologi för området som tydligt stack ut. Under projektets gång har ett mer tillbakadraget förhållningssätt anammats där typologin inordnar sig den tidstypiska miljön och vår samtid uttrycks i detaljerna.

Stor omsorg har lagts vid att forma och placera husen så att de bidrar till det stadsrum som de är med att forma på ett sätt som bidrar till människans användning av platsen. Byggnaderna bidrar på ett robust och tillbakadraget sätt till trygga och aktiva stadsrum, stråk och platser för vistelse genom utformning, skala och hur funktioner orienteras.

Vy från korsningen Sigfridsvägen Schlytersvägen



Projektets syfte och mål

Utdrag ur planbeskrivningens syfte och huvuddrag:

Detaljplanens syfte är att med hänsyn till områdets stads- och landskapsbild möjliggöra för fyra fristående bostadshus i souterräng med högst fem våningar mot gatan. Planens syfte är att säkerställa att möten mellan bebyggelse och gårdsytor inom kvartersmark och omgivande parkmark sker på ett terränganpassat sätt. Bebyggelse ska gestaltas utifrån en sammanhållen helhet där taklandskap och typologi anpassas efter omgivande bebyggelsemiljö. Bebyggelsens placering ska möjliggöra för siktlinjer från gaturummet längs Sigfridsvägen och Schlytersvägen mot högre belägen parkmark och bebyggelse i kvarteren Kråklan och Spillkråkan. Inslag av grönska och bevarad mark med berghällar ska finnas synligt och väl integrerat inom kvartersmark på ett sätt som bidrar till att bevara karaktären i områdets landskapsbild.

Vidare syftar planen till att tillskapa stadskvaliteter i gaturummet genom bearbetade sockelvåningar med omhändertagna entrépartier. Lokal för centrumändamål regleras i gatuplan vid korsningen Sigfridsvägen/Schlytersvägen för att bidra till det lokala utbudet av handel och service. Förgårdsmark och utformning inom kvartersmark ska bidra till en kvalitativ miljö mot det offentliga rummet.

Bebyggelsens gestaltning planeras ha ett samtida uttryck som samtidigt inordnar sig i och framhäver befintlig bebyggelsemiljös kulturmiljövärden, avseende volymer, takutformning och omsorgsfull detaljering av takfot och fönsteromfattningar. Bebyggelsegruppens gestaltning ska vara avläsbar som en arkitektonisk enhet. Fasader utförs i puts med en färgsättning i varma jordfärger som harmoniserar med kringliggande bebyggelses färgskala. Tak ska utföras som valmat tak i rött tegel. Balkonger medges inte. Detta för att säkerställa byggnadernas enkla form och upplevda skala. Sockelvåningens gestaltning med avvikande kulör och tydlig avgränsning mot övrig fasad ska bidra till att skapa en mer välproportionerlig fasad mot gaturummet. Entrépartier och fasad till lokal markeras tydligt i fasaden och ges en omsorgsfull gestaltning huvudsakligen i trä och klarglas för att skapa öppenhet och en kvalitativ arkitektur i ögonhöjd som bidrar till trygghet.

Planen möjliggör för cirka 120 bostäder i studerat förslag. Verksamhetslokal regleras i gatuplan vid korsningen Sigfridsvägen/Schlytersvägen. Breddning av trottoaren möjliggör för ökad framkomlighet och trafiksäkerhet i området.

Att erbjuda små och välplanerade ungdomsbostäder i ett centralt läge nära service och kommunikation.

Att skapa en ny gruppering av byggnader vilka typologiskt anpassar sig till omkringliggande grupper av punkthus och som samtidigt bidrar till en ny årsring.

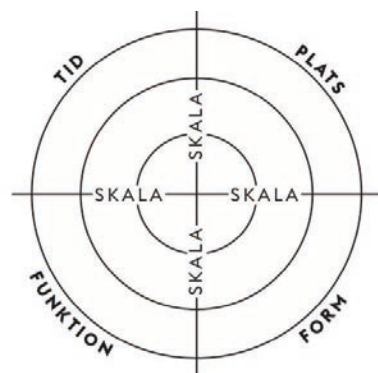
Att stödja ett aktivt och tryggt stadsrum genom placering av hus och entréer. En omsorgsfull gestaltning av bottenvåningar med inbjudande entré och entréplatser, lägenheter mot gatan i en något upphöjd bottenvåning och med en lokal i hörnet Sigfridsvägen/Schlytersvägen är viktiga element för att uppnå detta mål.

Att varsamt lyfta fram naturen på platsen genom att ta till vara på siktlinjer och befintlig grönska genom att låta naturen komma mellan och intill byggnaderna. Med områdestypiska stenmurar och terrassering tas de stora höjdskillnaderna medvetet omhand och naturen tillgängliggörs.

Att minska åverkan på natur och stadsrum genom att begränsa parkeringen till minimum i ett kollektivtrafknära läge och med goda möjligheter till cykelparkering

Vy från korsningen Sigfridsvägen Rimbervägen med en upplyst entrérum i trä mot gaturummet





VÄGLEDNINGAR TOPOGRAFI OCH SILUETT

- Utforma ny bebyggelse i samspel med topografi, siluett och befintlig bebyggelse. Förstärk stadslandskapets karakteristiska formationer.
- Placera och utforma nya byggnader som höjer sig över den rådande skalan och siluetten utifrån hur stadsbilden påverkas i alla skalor. Beakta konsekvenserna för siktlinjer, utblickar från höjdparter, skuggverkan och mikroklimat.
- Låt den enhetliga höjdskalet i det sena 1800-talets bebyggelse, befintliga högre byggnader och stadslandskapets karaktärsdrag fortsatt utgöra utgångspunkter för siluetten inom tullarna.
- Låt naturlandskapets karaktärsdrag, punkthusgrupper, bebyggda höjdplatåer och höga hus som markerar centrum fortsatt utgöra utgångspunkter för siluetten utanför tullarna. Höga hus kan berika stadsbilden som landmärken, till exempel vid kollektivtrafiknoder, stadsdelscentrum eller andra betydelsefulla platser.

Topografi och siluett

Den nya bebyggelsens relation till befintlig topografi, siluett och befintlig bebyggelse är lågmäld och dess fotavtryck, riktning och form förhåller sig till i den punkthus-typologi som finns i närområdet. De fyra punkthusen bildar en enhet, likt de fem punkthusen på höjden i kv Spillkråkan och punkthusen söderut på Schlytersvägen. Husens kvadratiske fotavtryck och takutformning liknar omkringliggande punkthus, lika så dess syd-nordliga orientering. Genom gestaltningen av huset, med störst fokus på detaljer och materialval i bottenvåningar och utemiljö samt färgsättning, skapas ett tillägg som både förhåller sig till den befintliga typologin samt bildar en ny årsring.

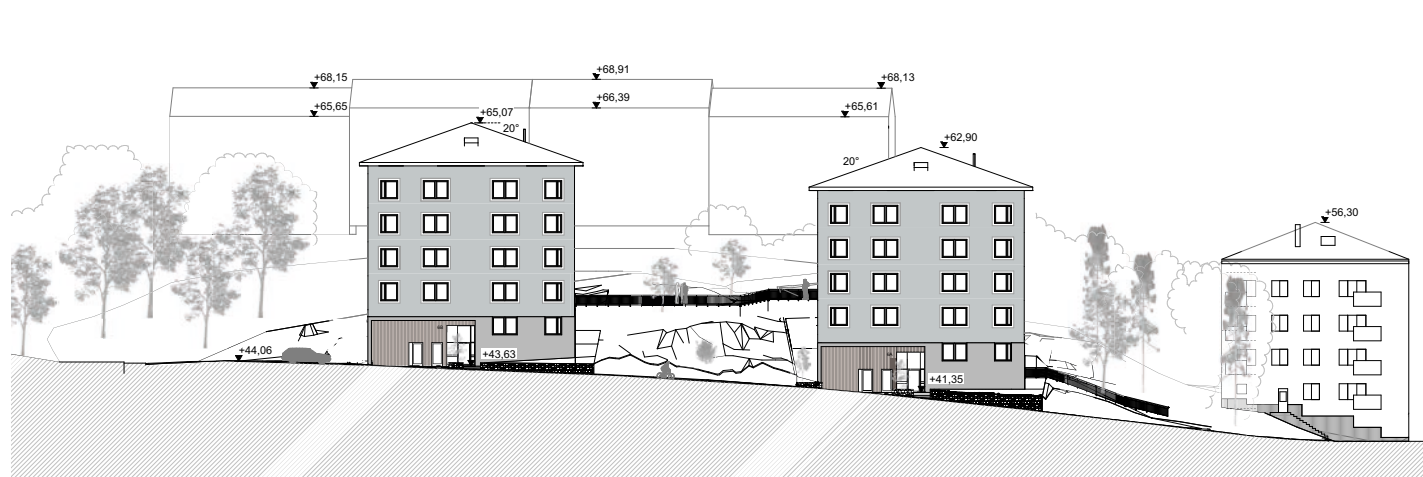
De nya husen underordnar sig Aspuddens övergripande siluett. Husen förhåller sig till den befintliga skalan i området med 5 våningar mot gata vilket medför att fria siktlinjer från höjderna medges och att skuggverkan på befintliga hus och vistelsezoner blir liten. Då husen placeras in på befintliga naturhöjder blir skalen i bakkant mot befintliga hus 3-4 våningar.

I utformningen av de förhöjda bottenvåningarna tar gestaltningen även inspiration från de centrala delarna av Aspudden med markerade bottenvåningar. Byggnaderna får uppglasade entréer och en högre bearbetningsgrad av detaljer och material. Aktiva bottenvåningar med entréer till både lokal, bostäder, cykelrum och bostadskomplement bidrar till en tryggare närmiljö och en mer aktiv gatumiljö.

Husens övergripande gestaltning är lugn, sammanhållen och elegant, med strama putsade fasader och hög detaljeringsgrad i bottenvåning och vid takfot. Ambitionen är att marken runt husen ska återställas till ursprunglig marknivå för att husen ska landa så naturligt som möjligt på berget.

Flygvy, montage med planerad bebyggelse sett från söder.





Fasad utmed Sigfridsvägen visar hur byggnaderna följer landskapet och inordnar sig i områdets siluett



Fasad utmed Schlytersvägen visar hur byggnadernas höjd lyfter fram landskapets topografi

I kulturmiljöutredningen för samrådet identifierades nedan förhållningssätt centrala vad gäller topografi, typologi, siluett

- Placering av byggnadskroppar bör medvetet följa antingen terrängen eller den intilliggande modernistiska punkt- och lamellhusbebyggelsens helt nord-sydliga riktning.
- Nya byggnader bör upplevas som hus-i-naturmark
- Placering av volymer ska göras utifrån val av typologi.
- Fotavtrycket, som är avhängigt typologin, ska hållas på en sådan nivå att naturmarken är tydligt framträdande.
- Fotavtrycken för de enskilda byggnadsvolymerna bör ansluta till den modernistiska bebyggelsen.

Ställningstaganden relaterat till kulturmiljöutredningen:

Den nya bebyggelsen är utformad som en grupp av punkthus. Placeringen följer landskapet och befintliga gator samtidigt som den tar upp riktningen från omkringliggande grupper av punkthus. Fotavtrycket är ca 18 x 18m vilket är något större än omkringliggande punkthus och näst intill kvadratisk enligt samma princip och proportioner. Husens vridning i relation till gatan följer omkringliggande bebyggelseriktning i nord-syd. Husen gestaltas som hus-i-park och släpper fram grönska till gaturummet.



Husens placering i landskapet och relation till hus och natur

I kulturmiljöutredningen för samrådet identifierades nedan förhållningssätt centrala vad gäller landskap och mark

- Minsta möjliga bergsskärningar ska eftersträva. I det fall brottyta lämnas synlig ska denna behandlas som en del av gestaltningen.
- Sprängkanters och stödmurars höjd mot gata bör särskilt studeras, för att inte upplevas som del av bebyggelsens fasad. Livförskjutningar eller terrasseringar kan övervägas där sprängkanter riskerar att bli byggnadshöga.
- Särskilt omsorg bör ges åt landskapsplanering intill de nya byggnaderna. Naturmark bör sparas så nära de nya byggnaderna som möjligt.
- Den nya bebyggelsens tomtgräns bör ej vara tydligt av läsbar och visuella gränser så som staket och häckar bör ej medges annat än som avgränsning av uteplats i direkt anslutning till ny byggnad.
- Den befintliga bebyggelsen bör ges en bibehållen krans av naturmark som buffertzon, vilket bör beaktas i fastställandet av gräns för ny kvartersmark respektive parkmark.
- Stödmurar och trappor bör utformas i natursten eller med beklädnad av natursten. Även omsorgsfullt gestaltade, platsanpassade trappor och murar av betong kan vara godtagbara i anslutning till nya byggnader. Räcken bör utformas som enkla smidesräcken.
- Uppvuxna träd bör så långt det är möjligt behållas, särskilt på förgårdsmark mellan byggnad och gata.
- Den befintliga naturmarken inom nya fastigheter och inom kvarstående parkmark måste skyddas under byggtiden

Ställningstaganden relaterat till kulturmiljöutredningen:

Husens placering och markbehandling släpper fram naturen in till husknuten såväl som ned till gatan med bibehållna smitvägar uppför de branta sluttningarna och utsiktspunkter från bergsknallarna.

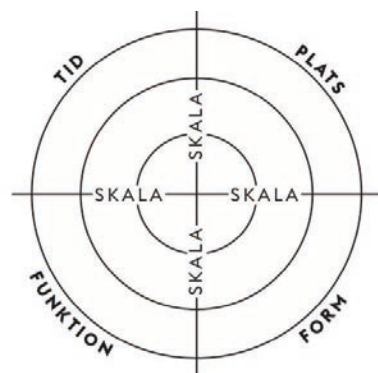
I sluttningen mellan husparen ordnas tillgängliga uteplatser omgivna av återskapad naturmark.

Mellan gatan och husens entréer formas en entréplats för angöring som samtidigt på ett hänsynsfullt sätt tar upp höjdskillnaderna utmed gatorna.

Landskapets naturmark mellan byggnader och gata återskapas där möjligt och avgränsas med låga, sittbara murar mot gaturummet på ett väl gestaltat sätt.

Längs byggnadernas övriga tre sidor återfylls marken mot husen för ett naturligt möte och byggnaderna upplevs stå i naturen.





VÄGLEDNINGAR STADENS TON – ÅRSTIDER, LJUS, KULÖR OCH LJUD

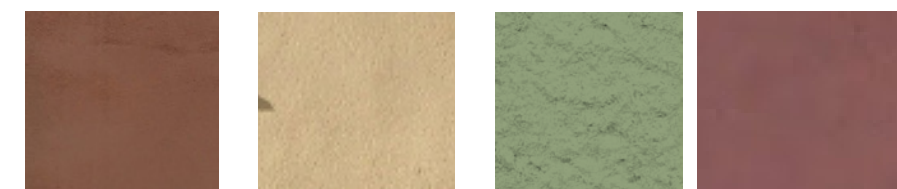
- Utveckla staden med utgångspunkt ur årstidsväxlingarna, det nordiska ljuset, de karakteristiska kulörerna och ljudmiljöns påverkan för att skapa en sinnlig och rik upplevelse.
- Ljussätt staden med omsorg om helheten för att belysningen av bebyggelse och stadsrum ska vara i balans i stadens alla skalor; stadsfronterna, gaturummen och byggnaderna. Varm belysning och mjuka kontraster mellan ljus och mörker eftersträvas för byggnader som betraktas på långt avstånd samt vid ljussättning mot vattenrum.
- Ta tillvara det nattliga samspelet mellan ljus och mörker i Stockholms centrala delar. Hänsyn ska tas till det mörka och sammanhållna taklandskapet i stenstaden samt de upplysta broarna, kajerna och bebyggelsefronterna som speglas i vattenrummen.
- Utgå från kunskap om Stockholms karakteristiska kulörer och byggnadsmaterial vid färgsättning för god helhetsverkan i alla skalor. Ytterligheter av mörka, ljusa, skarpa eller kalla kulörer undviks. Om dessa föreslås ställs särskilda krav på motivering samt medvetenhet om dess påverkan på stadsbilden. Beakta helhetsverkan, ljusförhållanden, väderstreck, betraktelseavstånd samt det omgivande naturlandskapets färgskala över årstiderna.
- Utforma stadsrummen utifrån kunskap om hur ljud upplevs och påverkar i alla skalor. Motverka dålig akustik och oönskat buller och lyft fram önskade ljudkvaliteter som stärker upplevelsen av platsen. Låt funktion och gestaltning samverka i bullerdämpande åtgärder i stadsrummet.

Stadens ton

Den nya bebyggelsen kompletterar det omkringliggande stadslandskapet med en färg, skala och typ av detaljer som tydligt bygger vidare på den ton som finns i området. Med en varm jordnära färg på fasaderna, en tydlig men nedtonad sockel och rött taktegel formar förslaget en ny ton som harmoniskt blir en del av områdets ackord. En enkel och lugn fönstersättning med ljusare tydligt markerade fönster i en återkommande komposition skapar en tydlig ny pusselbit som passar in i området.

De väl upplysta entrérummen i trä mot gatan samt lokalen i hörnet mellan Sigfridsvägen och Schlytersvägen lyser upp gaturummet och bidrar med trygghet och känslan av en levande stadsmiljö i ett idag mörkt parti utmed gatorna. Ett viktigt gångstråk för boenden i området till Aspuddens centrums binds ytterligare samman i en förstärkt sekvens av händelser.

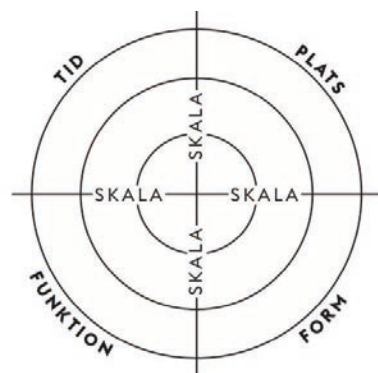
Uteplatser mellan husen inplacerade i naturen får en nedtonad belysning som skapar en definierad plats och en trygg miljö utan att dra till sig blickarna. Dessa bidrar till en mjuk övergång till den omkringliggande naturmarken som tillåts vara mörk och där endast bostadsfönstren lyser upp.



Det illustrerade förslagets färg tillsammans med färger från angränsande byggander

Vy från korsningen Sigfridsvägen Schlytersvägen med lokal på hörnet



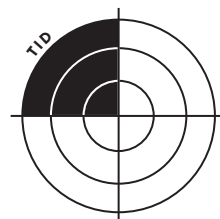


VÄGLEDNINGAR GRANSKAPSENHET

- Utveckla grannskapsenheterna med utgångspunkt ur de centrala parkstråken, dalgångarna, den karakteristiska parkutformningen, de gemensamma bostadsgårdarna samt gatornas och byggnadernas anpassning till terrängen.
- Utforma nya byggnader inom befintlig struktur utifrån en samtida tolkning av platsens förutsättningar och närliggande bebyggelse. Utforma grupper av nya hus utifrån en sammanhållen gestaltningsidé.
- Utforma kompletteringsbebyggelse i anslutning till grannskapsenheterna utifrån ett helhetsperspektiv. Beakta närliggande bebyggelse.
- Utveckla lokala centrum och centrala stråk genom att komplettera med ny bebyggelse och verksamhetslokaler där så är möjligt. Undvik omvandling av lokaler till bostäder.
- Ta tillvara och utveckla den gröna karaktären med förgårdsmark i gaturummet samt den bostadsnära naturmarken med bergsformationer och vegetation. Undvik parkeringsytor på förgårdsmark och bostadsgårdar.
- Utgå från de ursprungliga husens volym, proportioner och takformer vid ombyggnader och renoveringar. Ta tillvara eller återskapa karaktärsskapande material, kulörer, byggnadsdelar och detaljer i så stor utsträckning som möjligt.

Skala

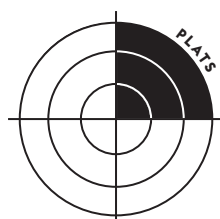
Varje tema hanteras på stadens olika nivåer
L = large, M = midium, S = small

**TID**

L. Byggnaderna ligger utkanten av områden utformade efter grannskapsenhetens principer i gränslandet mot mot äldre förstad. De nya byggnaderna bidrar med en ny grupp i grannskapsenhetens anda.

M. Byggnadstypologi inordnar sig grannskapsenhetens principer där dess placering i stadslandskapet sneglar mot den äldre förstadens förhållande till gatan med nutidens krav på angöring och vilja att aktivera gaturummet

S. Byggnadens nutida uttryck ligger framförallt i byggnadens detaljer där arkitektoniska element, material och färger tas upp från omgivningen men får ett eget uttryck i omsorgen med mötet med människan

**PLATS**

L. Projektet följer stadslandskapets siluett och underordnar sig omkringliggande byggnader i höjd. Byggnaderna låter topografin vara avläsbar i taklandskapet i samspel med omkringliggande volymer

M. Byggnaderna är vridna likt omkringliggande punkt-hus fritt från gatornas riktningar omsorgsfullt placerade i landskapet för att skapa siktlinjer och sammanhållna grönstråk. Förskjutningar mellan byggnaderna bidrar till att de uppfattas som fristående volymer i en sammanhållen komposition

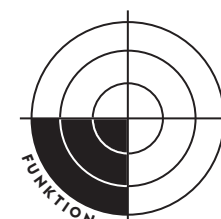
S. Omgivande naturmark och natur på tomtmark samspelar som ett kontinuerligt grönt rum för att ge upplevelsen av att husen står direkt i naturen med uteplatser inplacerade som platser i landskapet. I relationen mot gatan är husen delvis indragna och den avvikande vinkeln låter landskapet komma fram mellan byggnad och gata

**FORM**

L. Fyra i stort sett likadana hus skapar en tydlig egen grupp. Husens proportioner och takform tar upp och inordnar sig i den omkringliggande tidstypiska typologin med en enkel näst intill kvadratiska planform. Den nya gruppen har en putsad fasad med en färg i samma färgskala som husen i närområdet men som samtidigt tydligt utskiljer sig från omkringliggande grupperingar med en distinkt egen ton

M. Husens enkla volym och takform tillsammans med en lugn fönstersättning tonar ned husen som enskilda objekt till förmån för grupperingen. Byggnaderna har en klassisk indelning med tydligt takavslut, ett mellanparti och en sockel som betonas mot gatan

S. Nutiden träder framför allt fram i detaljerna där takfötter, entréparti, fönsteromfattning och övergångar mellan mellanparti och sockel samt sockel och mark utformas med genomarbetade detaljer. Dessa utformas med inspiration från material och element i omgivande bebyggelse i egna tolkningar.

**FUNKTION**

L. Projektet bidrar med ungdomsbostäder nära kollektivtrafik och service.

M. Fokus på små lägenheter möjliggör tillsammans med läget fokus på cykel och kollektivtrafik med parkering endast för tillgänglighet. En lokal i hörnet Sigfridsvägen/Schlytersvägen stärker lokala stråk.

S. Bostäder och lokal på gatuplan tillsammans med uppglasad entréhall, placering av postboxar och orientering av dörrar i en markerad bottenvåning bidrar till ett tryggt och aktivt gaturum

Fördjupning: Volym, komposition och fasadutformning



Takfot i trä får en egen detalj och bildar ett avslut uppåt

Enkel och lugn fönstersättning

Entréväningen är avläsbar mot gatan med avvikande färg och material eller struktur

Indraget entréparti vänder sig tydligt mot gatan

Bostäder på första våningen mot gatan

Stödmurar i avvikande materialitet mot sockeln tydliggör byggnaden som en volym i landskapet

De nya huskropparnas lugna form och typologi framhävs med en lugn komposition. Byggnaderna har en klassisk indelning med tydligt takavslut ett mellanparti och en avläsbar entréväning mot gatan. De arkitektoniska uttrycket för dessa tre byggstenar tar upp element i omkringliggande bebyggelse där uttrycket i och val av detaljer avspeglar vår tid

Taken får samma takform, lutning och material som omkringande punkthus med rött taktegel. Takavslutet är tydlig med en takfot i trä i en egen tolkning som subtilt särskiljer byggnaden från dess grannar.

Mellanpartiet får en putsad fasad i tjockputs med spikriven yta i varm jordfärgad ton. Alla fyra volymer kommer få samma färg för att de tydligt skall uppfattas som en grupp. Färgen kompletterar de angränsande grupperna av byggnader på ett sådant sett att de kan särskiljas som en egen gruppering. Det får en något mörkare ton som drar mer åt det bruna eller gröna jämfört med angränsande röda och gula grupper. Färgen skall ha en ton som verkar i samklang med omgivningen och blir en del i en större sammanhållen komposition.

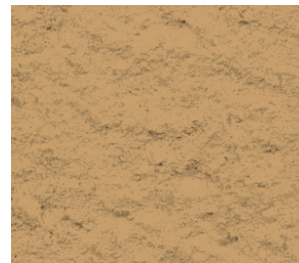
Fönsterna får en ram som urskiljer dem som ljusare mot omkringliggande fasad. Fönstersättningen är lugn och stabil för att framhäva husens volym och de fyra byggnaderna som en sammanhållen komposition.



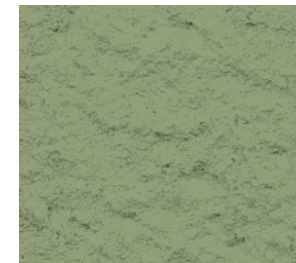
Exempel på ny nutida tolkning av en klassisk takfot



Exempel på takfot i området



Färgpalett med varma jordnära färger som fasadens huvudfärg. Husens färg kontrasterar mot angränsande hus så att de uppfattas som en tydlig egen grupp.



Struktur rivputs. En grov yta med inåtgående gropar.

Fördjupning: Gestaltungsprinciper förgårdsmark och entréplatser

Förgårdsmarken och entréplatserna längs Sigfridsvägen och Schlytersvägen ges en omsorgsfull, lugn och robust gestaltning med materialval som förhåller sig till de omkringliggande husens markbearbetning. Målet är att skapa ett naturligt möte med gaturummet och att släppa fram befintlig eller återställd natur mellan huskropparna. Där markhöjderna inte medger att naturen når hela vägen fram till gatan föreslås låga sittbara stödmurar. Eventuellt kompletteras de lägre murarna med häckbuskage ovanpå.

Framför varje byggnad anläggs ett entréplats med en omsorgsfull entréplantering och markmaterial i exempelvis marksten i betong. Murar, planteringar och markbeläggningar hjälper till att rama in husets entréparti. Under entrépartiet utförs en avvikande markbeläggning som samspelar med indragets fasadmateriell och har en något högre detaljeringsgrad. Vid hus C och D kompletteras de tillgängliga gångvägarna till entréerna av åsnetrappor av kantsten.

Detta för att accentuera entrédörrarnas lägen samtidigt som markens höjdskillnader klaras.

Friser av gatsten kan utföras som rännadar för att fånga upp de hårdgjorda entréytornas dagvatten och leda mot brunn eller vidare in i planteringar. Delar av de nyanlagda grönytorna utförs som regnbäddar för att kunna fördröja och rena dagvattnet från de hårdgjorda markytorna och delar av taken.

Nya planteringar ska utgå från den vegetation som finns i området idag. Träd som tall, ek, lönn och rönn är att föredra. Gränsen mellan nya grönytor och befintliga vegetationsytor ska på sikt vara svår att urskilja. Vissa delar kan dock tillåtas anta en mer trädgårdslig karaktär, exempelvis växter i regnbäddar där funktion och ståndort ställer specifika krav på valet av arter.



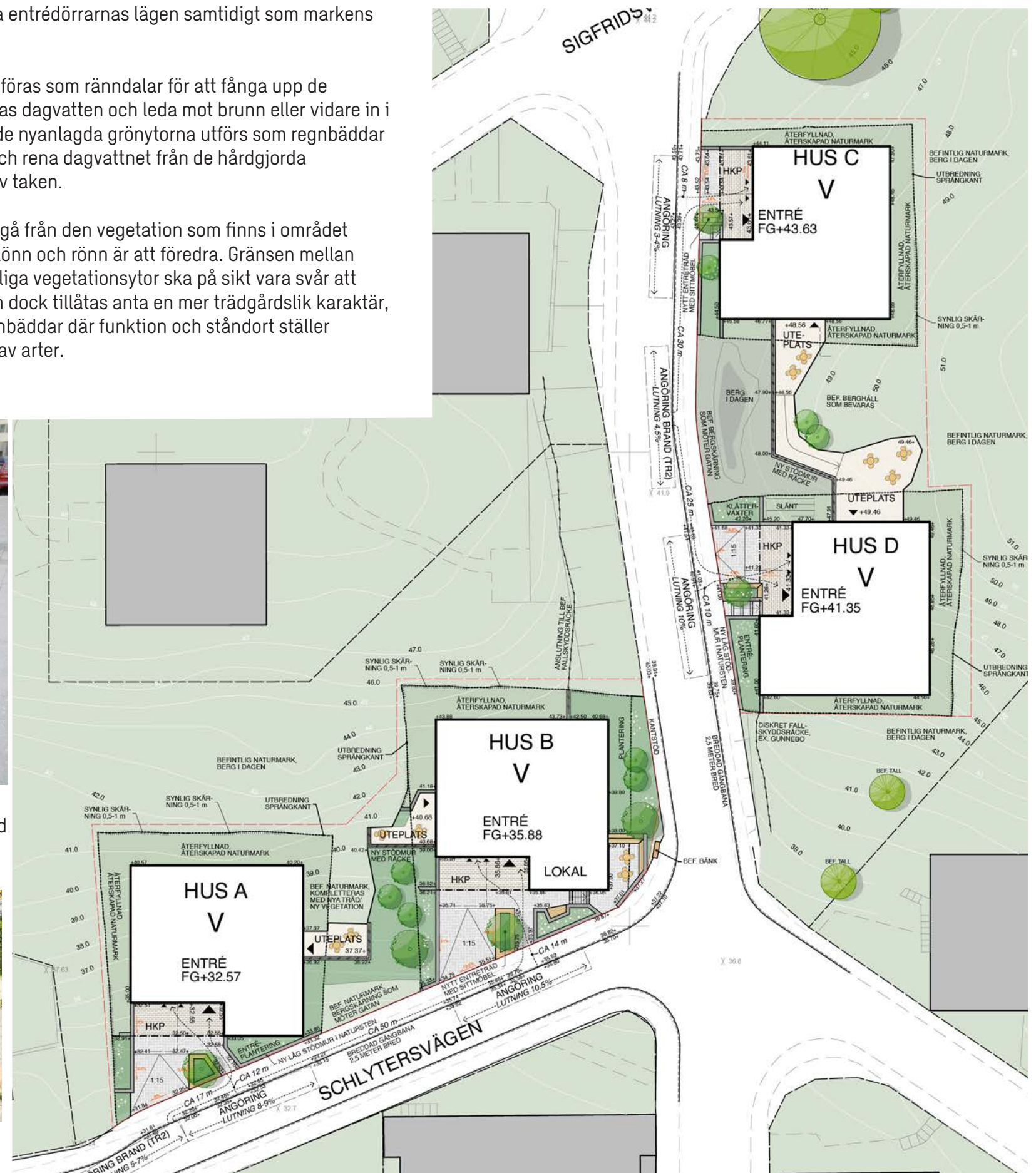
Exempel på markbeläggningar med marktegel, betongmarksten och smågatsten sett från vänster till höger. Den högra bilden visar fris av gatsten som skålsats för att skapa en rännadal.



Exempel på regnbädd där marknivå har flackats ur med hjälp av mur.



Bild från närområdet. Här avgränsas mötet med trottoaren dels naturligt av berg i dagen, dels med anlagd mur.



Situationsplan, Skala 1:500

Fördjupning: Entréer, entréplatser och lokal (möte med gata)

Exempel på arkitektoniska element och detaljer som kommer få en särskild omsorg i utformningen.
Detaljerna tar upp element som finns i området i en egen tappning specifik för detta projekt och som avspeglar vår tid.



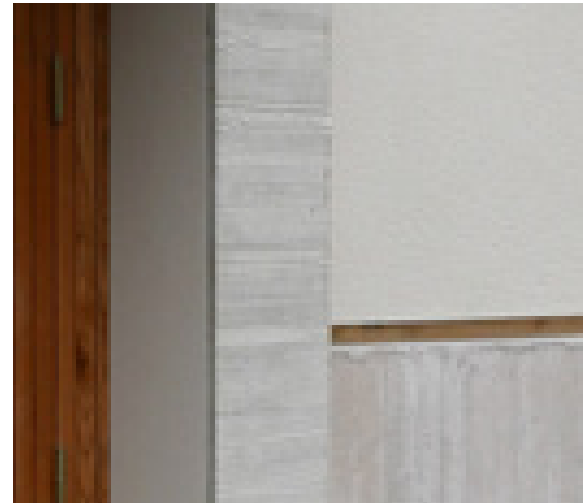
Sockeln läses mot gatan som en entrévåning med eget uttryck. Greppet med en sockel som övergår i en entré är ett återkommande tema i området. I detta projekt får greppet lite av en nytolkning i sin tydligare relation till gaturummet och generösare höjd. Dels är det ett svar på dagens krav på tillgänglighet men det avspeglar även viljan att få fler ögon på gatan och betona gatan som en trygg plats för vistelse.

Det indragna entrérummet är ett viktigt inslag för att ge liv åt gatan och skapa denna trygga miljö. Entrémotivet är en plats där byggnadernas gestaltning visar vår tid tydligast med en egen tolkning inom ett element som är bekant i området. Genom en hög detaljeringsgrad och många händelser, inslag av färg och ljus förmedlas omsorg om platsen.

Funktioner som den uppglasade entrén med inbjudande träpartier, postboxar och möjlighet att slå sig ned på en sittplats bjuder in boende och besökare. Fasadmaterialet på den indragna väggen får en avvikande behandling med varmt taktilt material i trät. Rummet och den bakre väggen belyses kvällstid.



Exempel från området på arkitektoniska element som har plockats upp i byggnadernas detaljering. Inramning av entrér, träpartier och inslag av trä i fasad, övergång mellan fasad och sockel mm.

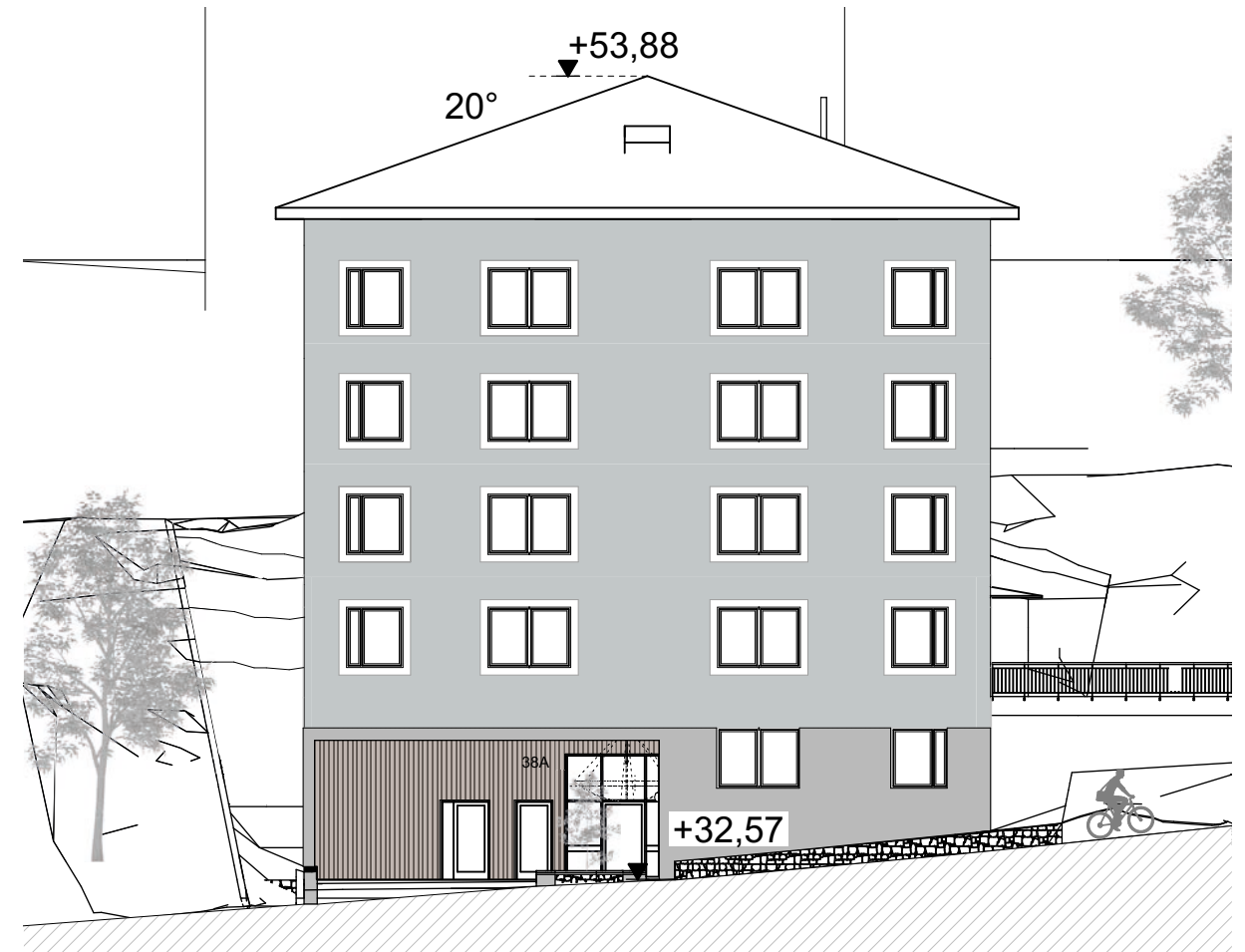


Exempel på nutida detaljer på markering av övergång mellan fasad och sockel, inramning av entré och övergång mellan puts och trä

Fördjupning: Sockeln och mötet med marken



Bild från angränsande byggnader längs Sigfridsvägen med liknande princip i hantering av sockelvåning som de nya byggnaderna beskrivet till höger



Sockeln mot naturen formar mot gatan en markerad entréväning med avvikande yta, tillexempel betong eller puts i avvikande färg tydligt markerad mot husets huvudfärg. Entréer och lokaler formas som en del av detta arkitektoniska element och bidrar till mötet med gaturummet. Fasadutsnitt hus A



Bild från angränsande byggnader längs Schlytersvägen med liknande princip i hantering av sockelvåning som de nya byggnaderna beskrivet till höger



Exempel på puts i avvikande färg tydligt markerad mot husets huvudfärg



På baksidan mot berget ansluter marken i flera fall mot huset två våningar upp sätt mot gatan. Sockeln trappar mellan plan 1 och 2 i några tydliga steg för att hålla ned sockeln höjd. Fasadutsnitt hus A

Fördjupning: Gestaltungsprinciper naturmark och mötet med husen

Återfyllnad mot husen sker med makadam/infiltrerande material men med ett väl tilltaget toppskikt som ska möjliggöra plantering och återställande av naturmarken. Återplantering av ängsliknande vegetation kombinerat med torktålig vegetation i bergsskrevor och längs exponerade bergshällar. Marktäckande klätterväxter där slänterna är branta för att motverka erosion.

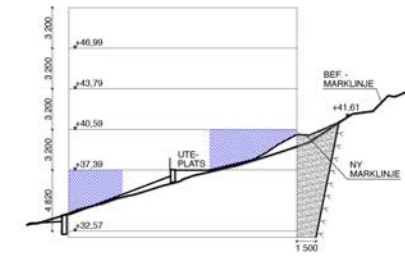
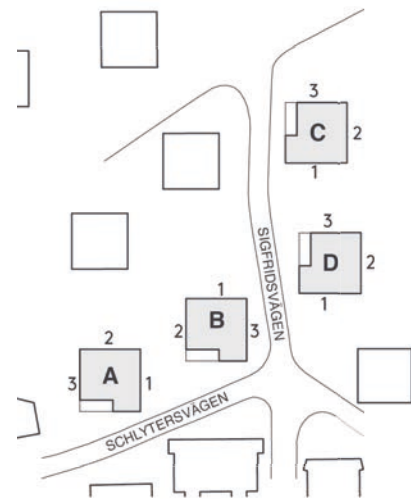
Generellt ska nya planteringar inom fastigheten samspela väl med och skapa ett naturligt möte med den befintliga vegetationen. Där naturmark tas i anspråk ska fokus ligga på att återställa vilket ska avspeglas i valet av arter och typ av ängsvegetation. Exempel på arter som återfunnits i de befintliga fältskikten är olika typer av gräs men också ljung, blåbär, liljekonvalj, vårfryle, stinknäva, vårspärgel och stensöta.



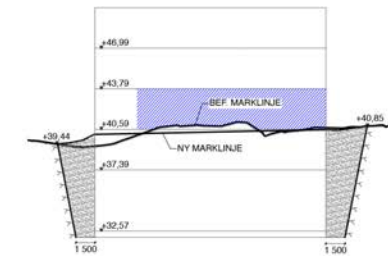
Bilder från närliggande kvarter i området. Synliga låga bergskärningar och återfyllnad intill husens sockel.



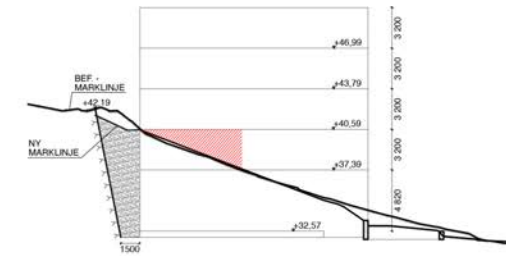
Till vänster exempel på liknande placering av hus i naturmark med återfyllnad runt hus. Till höger exempel på äng, marktäckande vegetation, återplantering i skrevor mm.



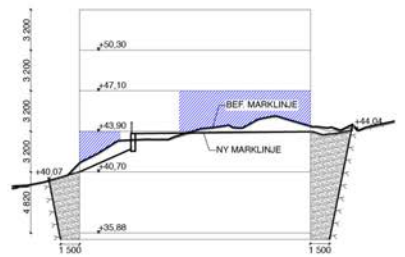
HUS A Fasad 1



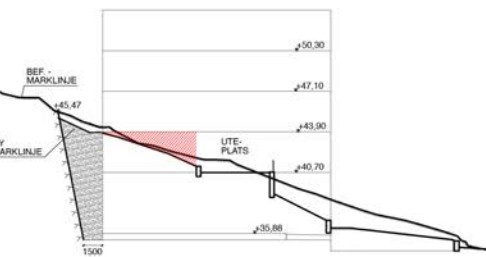
HUS A Fasad 2



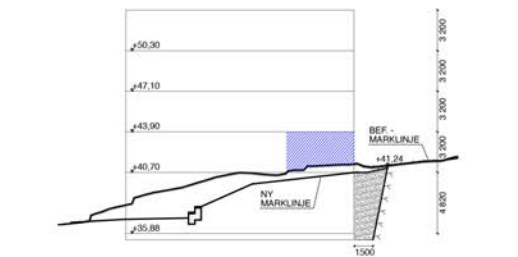
HUS A Fasad 3



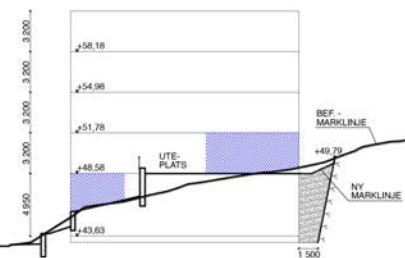
HUS B Fasad 1



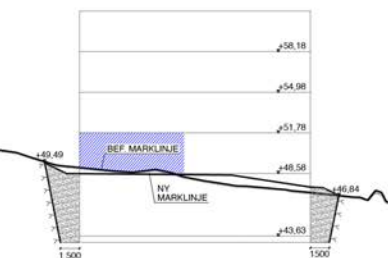
HUS B Fasad 2



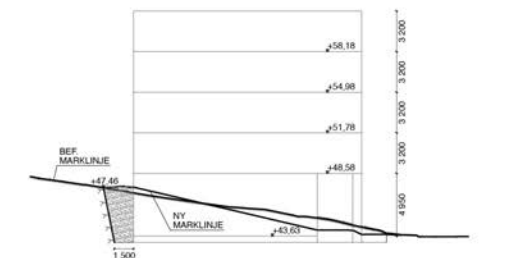
HUS B Fasad 3



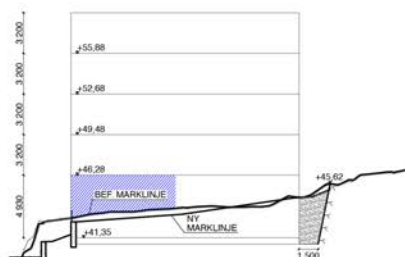
HUS C Fasad 1



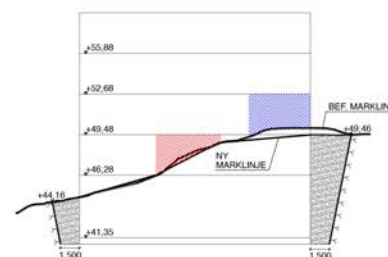
HUS C Fasad 2



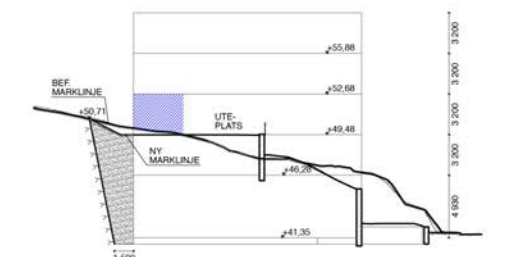
HUS C Fasad 3



HUS D Fasad 1



HUS D Fasad 2



HUS D Fasad 3

Sektioner återfyllnad

inkom till Stockholms stadsbyggnadskontor - 2022-08-18, Dnr 2015-17932

Förutom att skapa tillgängliga och säkra miljöer bidrar stödmurarna även till att skapa flackare partier där placering av regnbäddar kan vara lämpliga. Krön på stödmurar föreslås generellt ligga i nivå med marken ovan. Detta för att dagvatten ytligt ska kunna brädda förbi murarna vid kraftiga regn och förhindra skador på byggnaderna.



A close-up photograph of a grey granite retaining wall. The wall is constructed from large, rectangular blocks of granite with a speckled texture. A metal railing is visible on top of the wall. The wall is situated outdoors, with some foliage and a paved area visible in the background.

Bilder från närområdet. Åsnetrappa i natursten, mur i granit med buskage ovan



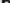



This architectural rendering shows a modern building with a flat roof. A section of the roof is landscaped with green grass and a single tree. A small, elevated walkway or platform is visible on the roof. The building is surrounded by a paved area and a small courtyard with another tree. The overall style is clean and minimalist.

A 3D architectural rendering of a modern building facade. The building features a large, green, undulating wall section that appears to be a living wall or a sculptural element. To the right, there is a small tree in a planter box, and a set of stairs leading up to a small entrance. The overall design is minimalist and contemporary.

The site plan shows two houses, HUS A V and HUS B V, situated on a plot. HUS A V is on the left, and HUS B V is on the right. The plan includes various landscape features such as trees, shrubs, and open areas. Key elements include:

- HUS A V:** Entré FG+32.57, HKP, and a small garden area.
- HUS B V:** Entré FG+35.88, LOKAL, and a larger garden area.
- Entrances:** NYTT ENTRÉTRÄD MED SITTMÖBEL (New entrance with seating).
- Plantings:** NY LAG STÖDMUR I NATURSTEN (New stone retaining wall), NY LAG STÖDMUR MED RÄCKE (New railing), and NY LAG STÖDMUR I NATURSTEN (New stone retaining wall).
- Other features:** BEF. NATURMARK, KOMPLETTERAS MED NYA TRÄD NY VEGETATION (Existing natural area, to be completed with new trees and vegetation), BEF. NATURMARK, BERGSKÄRNING SOM MOTER GATAN (Existing natural area, mountain cut meeting the street), and BEF. NATURMARK, BERGSKÄRNING SOM MOTER GATAN (Existing natural area, mountain cut meeting the street).
- Streets:** SCHLYTERS VÄGEN, ÅNGÖRING, and ÅNGÖRING BRAND (TR2).
- Legend:** Synliga höjder stödmurar (Visible heights retaining walls) with color-coded ranges: <0,5 m (red), 0,5-1 m (yellow), 1-2 m (green), and 2-3 m (blue).

Synliga höjder stödmurar

	<0,5 m
	0,5-1 m
	1-2 m
	2-3 m

Fördjupning: Gestaltungsprinciper uteplatser och vistelse

Mellan husparen föreslås tillgängliga uteplatser i fina lägen för de boende. Tunna räcken i svart smide, ett element som återfinns över hela Aspudden, avgränsar och fungerar som fall-skydd där behov finns. Uteplatserna genomförs med stenhöl eller trädäck som kan skapa ett sömlöst möte mellan bevarad naturmark, berghällar och uteplats. Eventuell komplettering av bullerskärm görs i glas för att inte störa det visuella intrycket mellan husen.

Dagvatten på de hårdgjorda uteplatserna leds antingen till regnbäddar eller magasinerna i åter-fyllnaden runt husen.



Exempel på yta av träck och stenhöl som möter berghällar på ett naturligt vis.



Exempel på stenhölysa på bostadsgård



Bilder från närliggande kvarter i området. Svarta smidesräcken i olika utföranden.



Situationsplan total
Skala 1:500