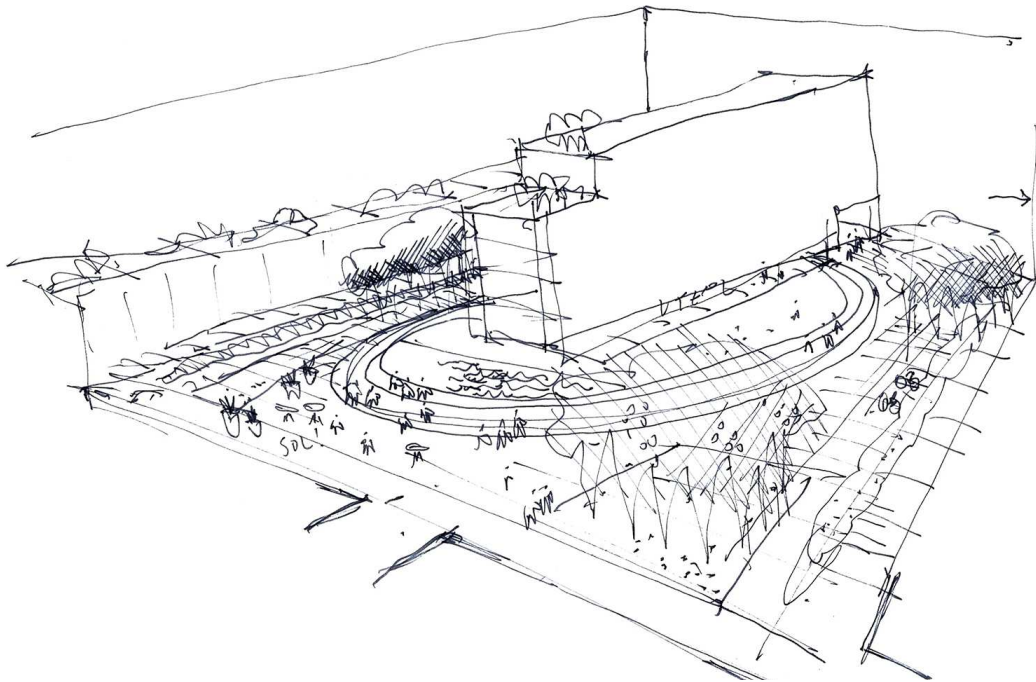


DET GRÖNA BOSTADSTORGET
Kv SKALHOLT, KISTA



GÄRDSGESTALTNING SKALHOLT 1 KISTA 2016 06 23

Det generösa gårdsrummet utgör en stor kvalité i bostadsmiljön som skapas i kvarteret. Det är en plats som kommer ge de boende ett gemensamt rum att träffas på, men också en plats att slå sig till ro på och vila i. Det kommer att bo kring 1150 personer i kvarteret. Man kan likna det vid ett "bytorget" med intima mått och flera olika platser som anpassas efter de olika aktiviteterna på gården. Här träffas man med grannarna och grillar om man har väder och tid för det, eller så hejar man i farten på väg ut. Det är en plats som formats efter människans mått och de sociala rum som stärker banden mellan oss. En gård för ro och vila. Vill man ha urbant liv och stadspuls tar man klivet ut på de omgivande stadsgatorna och Jan Stenbecks torg.

Alla boende kommer att få del av utemiljön från sina balkonger in mot gården. Formgivningen utgår från ett samlat grepp om en "grön lunga" i mitten med en "trappad" träbrygga som man kan slå sig ned på. En unik plats som skapar identitet på gården. Här finns plats för många att sätta sig ned och vila med tårna i gräset. På gräsytan under träden breder man ut pic-nicfilten då vädret är fint. Här vilar man i grönskan. I rundeln planteras högt uppstammade träd (Bok - Fagus sylvatica) som står i rätt lägen så de inte skärmar av solen som strålar in på gården eller in till lägenheterna.

Kring rundeln möter ett bearbetat stadsgolv med olika material som kalksten och grusytor. Den är som finast och mest bearbetad vid entréer och portik in på gården, som sen blir till en enklare användbar robust stenmjölsyta

att spela boule och ställa cyklar på. De öppna grusytorna och grönskan i "rundeln" infiltrerar också regnvattnet som leds vidare till dagvattenbrunnar som finns i lågpunkter på kalkstensytorna.

De privata uteplatserna avgränsas med klippta bokhäckar som, möter ytor där man får plats med cyklar, utplanteringsväxter och andra praktiska ting som papperskorgar och grillar. Det gör att ett avstånd skapas naturligt mellan de gemensamma ytorna och uteplatserna.

Gården har flera olika platser att använda allt efter tid på dygnet eller årstid. I körsbärlunden finns lösa parkstolar att ta morgonkaffet på. De står löst så man kan flytta samman dem om man är fler. Fina platser i eftermiddagssolen finns också att sitta på. Här finns större vattenytor som reflekterar solkatter in på fasaderna. Högt stammade träd mest i rundeln, men också några som solitära blommande träd ute på "stadsgolvet" finns att sätta sig under varma sommark dagar. På vintern söker sig solen ned då träden tappat löven. Bokhäckarna står rödbruna med sina löv kvar på kvistarna. Gården skiftar uttryck och visar olika karaktär över året. Årstiderna visar sig i växtmaterial och gårdens olika ytor används olika över året. Från sommarens grillfest blir det värmande eldkar på samma yta. Den trappade träbryggan i kanten på rundeln fungerar som en lång upphöjd bänk i flera nivåer att sitta på. Här finns alltid plats att slå sig ned på då den vänder sig både inåt och utåt längst hela gården. Vid entréerna finns sittplatser i lövskugga och stora kärl med blommande växtlighet.

GÅRDSGESTALTNING

Detaljer och omsorg om växtligheten bär anläggningens uttryck. Här finns plats för avskildhet och grönska, men också plats för ett långbord, grill och gårdsfest.

Uppe på utsiktsterrassen anläggs en större vegetationsyta runt om i kanten för att bryta vind, men också att ge en grön inramning till terrassen och de långa vyerna ut över taklandskapet i Kista. Stor rundlar av trä bjuder in att sätta sig. Taket fungerar som en gemensam samlingspunkt för de många boende i huset och som en hotellterrass öppen för allmänheten.

Gården formas med ett stort gestaltungs grepp, rundeln, och en omsorg om varaktiga material och detaljer. Det ger en flexibilitet och kvalité i anläggningen som kommer att bestå och utvecklas vidare över lång tid. Plats för gemensamma aktiviteter och lugn och ro i ensamhet samsas på gården. En tydlig zonering med tydliga gränser mellan det privata och gemensamma gör att hela gården aktiveras och används. Här skapas flerfunktionella uterum som främjar möten mellan människor och alla de aktiviteter som tar plats på gården. Livet följer och speglar årstiderna över året.

I gårdsgestaltningen tas stor hänsyn till alla olika människors sätt att agerar och reagerar på vår fysiska miljö, gårdens olika platser har därför gestaltats med stor omsorg för att skapa möjligheter för olika typer av användningar.

Tre huvudbehov för boende har identifieras: Avskildhet/ Rekreation, Gemenskap/ Aktivitet och Unicitet/ Funktion.

För att tillgodose behoven för avskildhet och rekreation skapas rumsligt avgränsade platser på gården. Här kan du sitta ner och koppla av, dricka ditt morgonkaffe under lövkronorna i morgonlunden. Eller slå dig ned på picknick-filten på den generösa gräsytan, luta dig tillbaka mot ett träd och se ut över livet som försiggår runt om. Privata uteplatser finns i koppling till marklägenheterna, avgränsade med en vintergrön häck och utplanteringsväxter. Uteplatsen är en privat och trygg zon, en förlängning av vardagsrummet.

På takterrassen finns möjlighet för mindre sällskap att träffas och äta en sommarlunch eller se ut över Kistas taklandskap tillsammans. Taket erbjuder också möjligheter för den som vill odla själv i odlingskrukor. Flera mindre funktionella ytor skapas och det är lätt att hitta en plats att samlas på.

Behoven av gemenskap och aktivitet uppnås genom att skapa ytor där grannar kan mötas. Kommunikationsstråk som samlar rörelsen och gynnar de spontana möten mellan grannar. Samlingsytor med aktiviteter som kan

BOSTADSGÅRDENS KVALITÉER

samutnyttjas under olika tider av dygnet eller beroende av säsong. Boule, gemensam odling på taket och platser för lek är några exempel.

Behoven av unicitet och funktion uppnås genom att skapa ytor för nödvändiga och platsskapande funktioner. Den rundade träbrygga utgör grunden i gårdsrummets gestaltning. En stark identitet och karaktär som går att använda på många olika sätt och tillåter många användare samtidigt. Vattenelement är ett viktigt inslag i levande gårdsmiljöer. Ljudet av vatten och reflektioner av sol spelar på gården och skapar liv. Här finns platser som har små vattenspeglar spridda över gården. Pergolan uppe på takterrassen ger en stark karaktär och skuggspel. Ett storskaligt element som ger platsen en mänsklig skala. Cykelparkering ordnas i en tydlig form med häckar som avgränsning och vackra kärl av utplanteringsväxter.

Gården har gestaltats utifrån en grundtanke om att använda platsen på ett effektivt och levande sätt. Alla ytor får en tydlig tillhörighet. Vi skapar en känsla av gemenskap och ansvar genom att använda oss av principen om zonering från privat över halvprivat till gemensam. Zonerna är tydligt fysiskt avgränsade så att man lätt förstår var man kan göra olika saker. Det gör också att man utnyttjar ytorna maximalt eftersom ingen tveksamhet råder om var man kan göra vad. Denna gradient är en garanti för att man lätt tar till sig platsen och skapar ett rikt och aktivt gårdsrum.

Principen för avgränsningen mellan privat och gemensam yta är ”mjuka” fysiska element som buskar och bearbetade träkanter som bjuder in till att sitta på. Zonerna upplevs som vänliga och inbjudande, men samtidigt tydligt avgränsande. Häcken och kanten blir de viktiga elementen som zonerar gårdsrummet. Kärl med växter och vattenelement poängterar och lockar till samvaro i de gemensamma delarna av gårdsrummet.

Även balkongerna är en viktig del av gårdsrummet, en privat zon som ger stora social kvalitéer. Balkongytorna utgör en stor del av vistelseytorna utomhus.

SAMMANSTÄLLNING YTOR

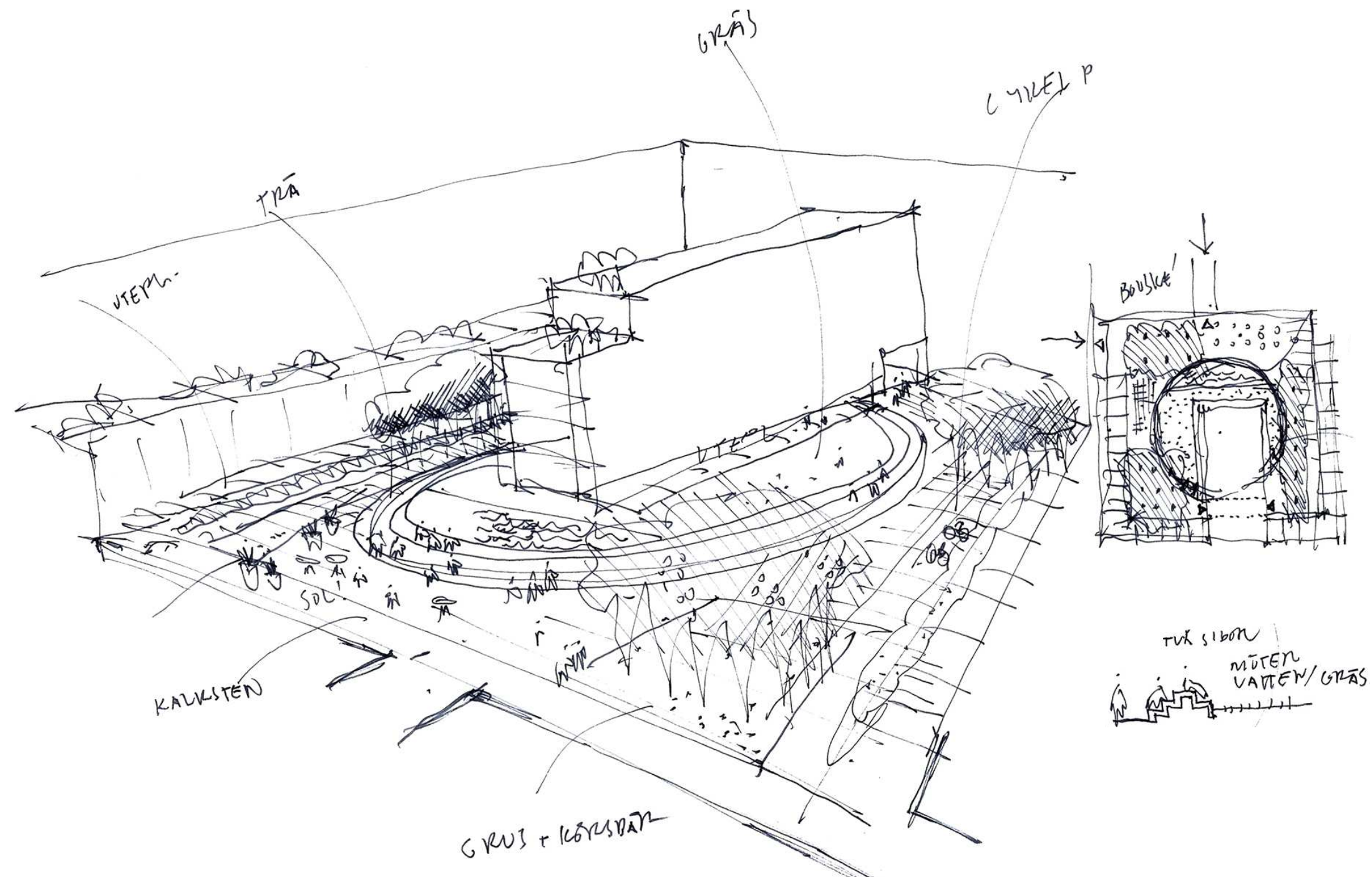
Fördelning av den totala ytan utifrån karaktär:

Privat zon:	~ 14% (709 m²)
Gemensam zon:	
- Vistelseyta	~ 34% (1680 m²)
- Kommunikationsyta	~ 52% (2620 m²)

Fördelning av den gemensamma zonen utifrån behov:

Rekreation	~ 19% (800 m²)
Aktivitet	~ 52% (2260 m²)
Funktion	~ 29% (1250 m²)
m²/ boende	~ 3.8 m²
Antal boende:	~ 1150 st
Antal cykel-p:	~ 150 st

(Takterrass och gård hanteras som en enhet.)



GÄRDSGESTALTNING SKALHOLT 1 KISTA 2016 06 23

FOJAB ARKITEKTER

ALM

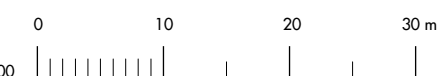


PLATSER OCH HÄNDELSE

- MORGONLUNDEN**
En carré med körsbärsträd
- Sittplatser i morgonssolen.
- “RUNDELN”**
En gräsyta att slå sig ned på och finna ro.
En skir sammanhängande lövkrona av
högstammade bokar (*Fagus sylvatica*).
Träden bevattnas genom nederbörd och
system för stödbevattning anläggs.
- STADSGOLVET**
Ljus kalksten i olika bearbetningar och
bredder - ett vacker stadsgolv.
- VATTENÖGA**
Sol och reflektioner från fasaderna
glittrar i regnvattenkaren som är en del
av gårdens dagvattenfördröjning.
- SOLTERRASSEN**
Uteplatser tillhörande intilliggande
lägenheter.
- KVÄLLSPLETSEN**
Det informella mötet händer där det är
som soligast. Här finns många sittplatser
att slå sig ner på. Ett vackert mönstrat
golv ger karaktär.
- UTSIKTSTERRASSEN**
En gemensam terrass med samlingsytor
och odling.
- PICKNICK- OCH LEKTORGET**
Stora gräsytor, lek under träden.
- UTEPLATSER**
Uteplatser tillhörande intilliggande
lägenheter.
- CYKEL-LÄNGAN**
Cyklar inordnas i en grön länga
- En naturlig del av gårdsrummet.
- “TRÄBRYGGAN” - 1150 SITTPLATSER**
Radiell sittgradäng i trä.
- LEKSKULPTUR**
- PAVILJONGTAK**
Väderskyddade sittplatser.



ILLUSTRATIONSPLAN

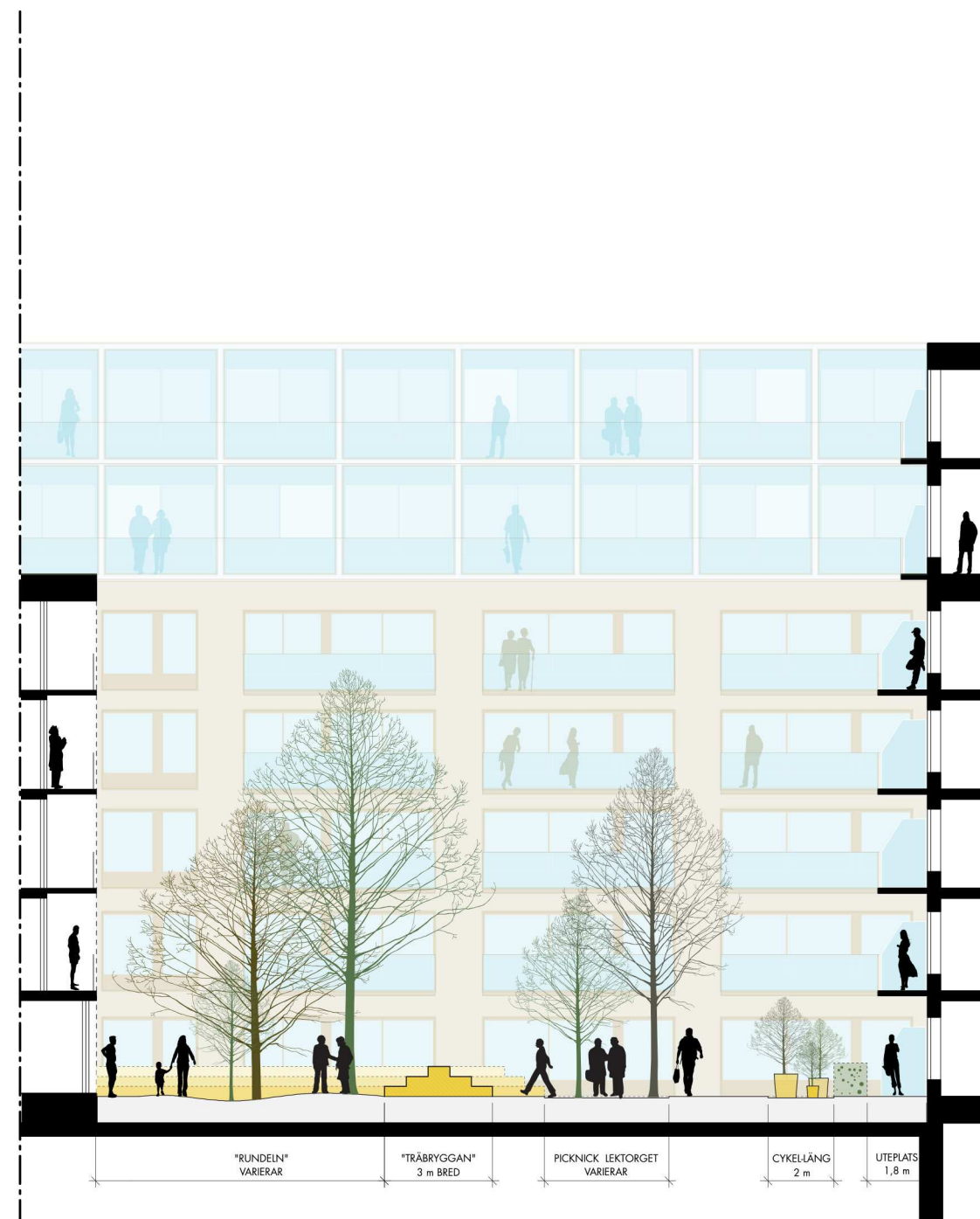
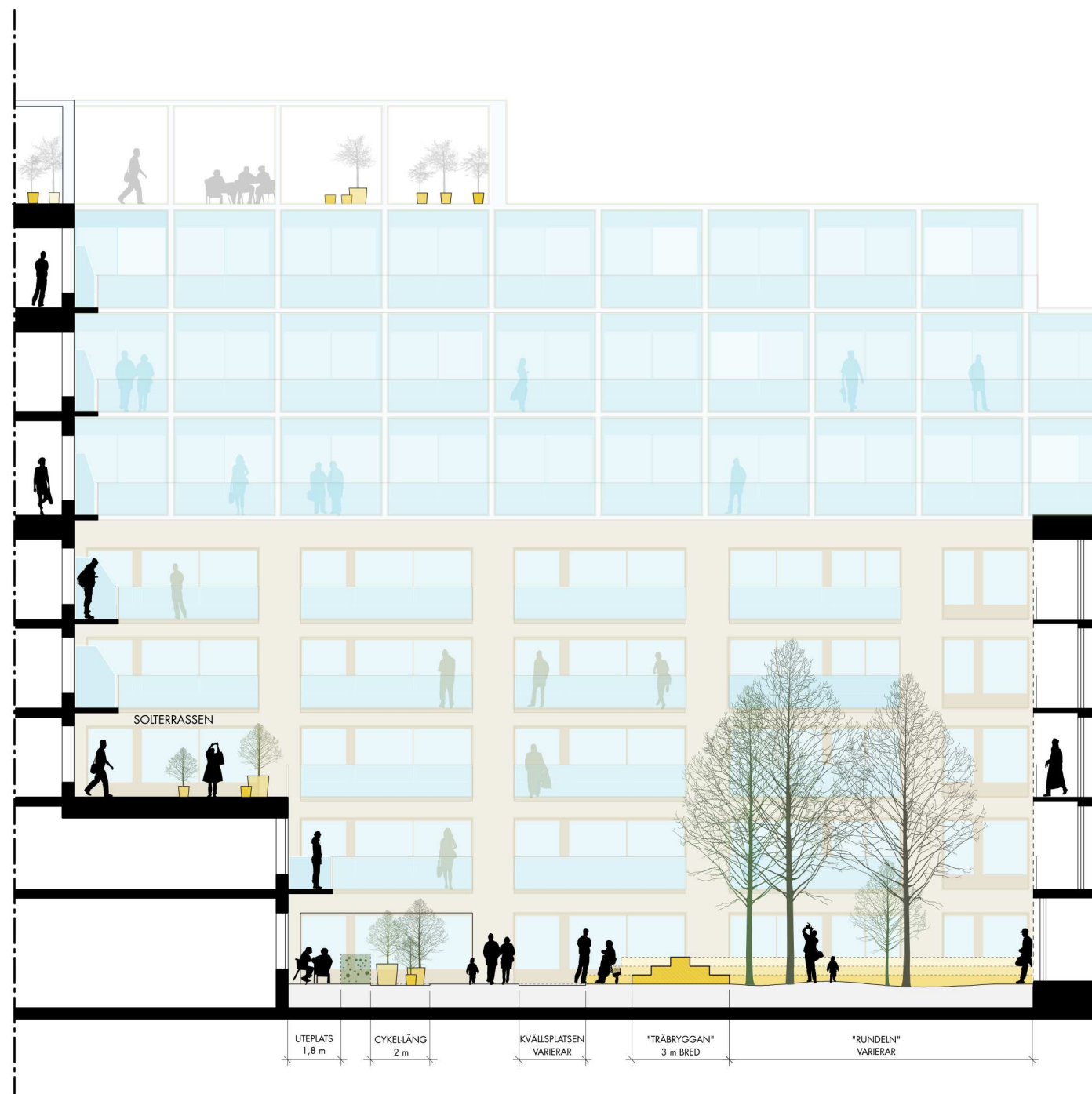


SKALA A3, 1:600

GÅRDSGESTALTNING SKALHOLT 1 KISTA 2016 06 23

FOJAB ARKITEKTER

ALM



PRINCIPSEKTION AA-Aa

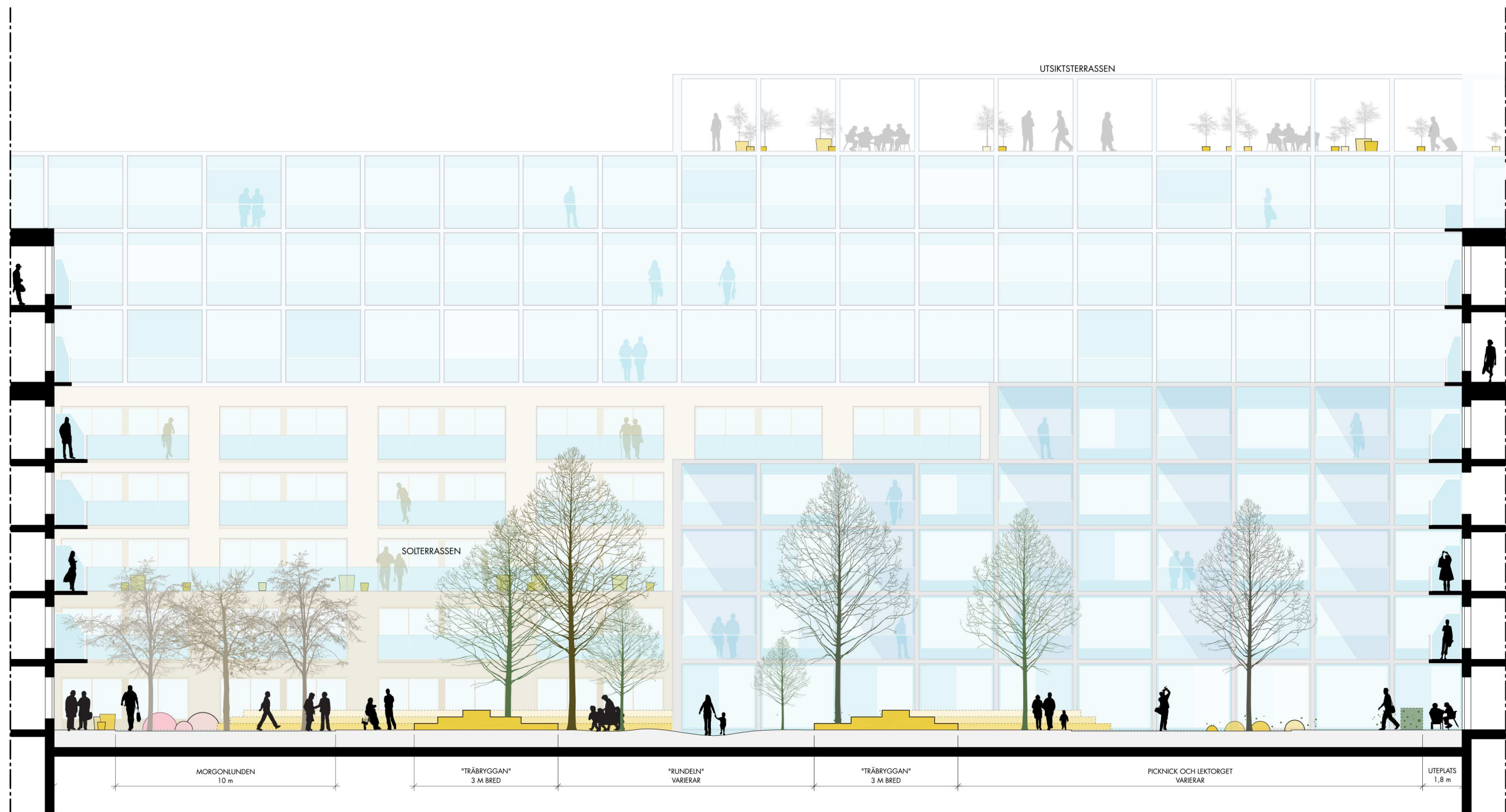
GÅRDSGESTALTNING SKALHOLT 1 KISTA 2016 06 23

SKALA A3, 1:200

0 5 10 m

FOJAB ARKITEKTER

ALM



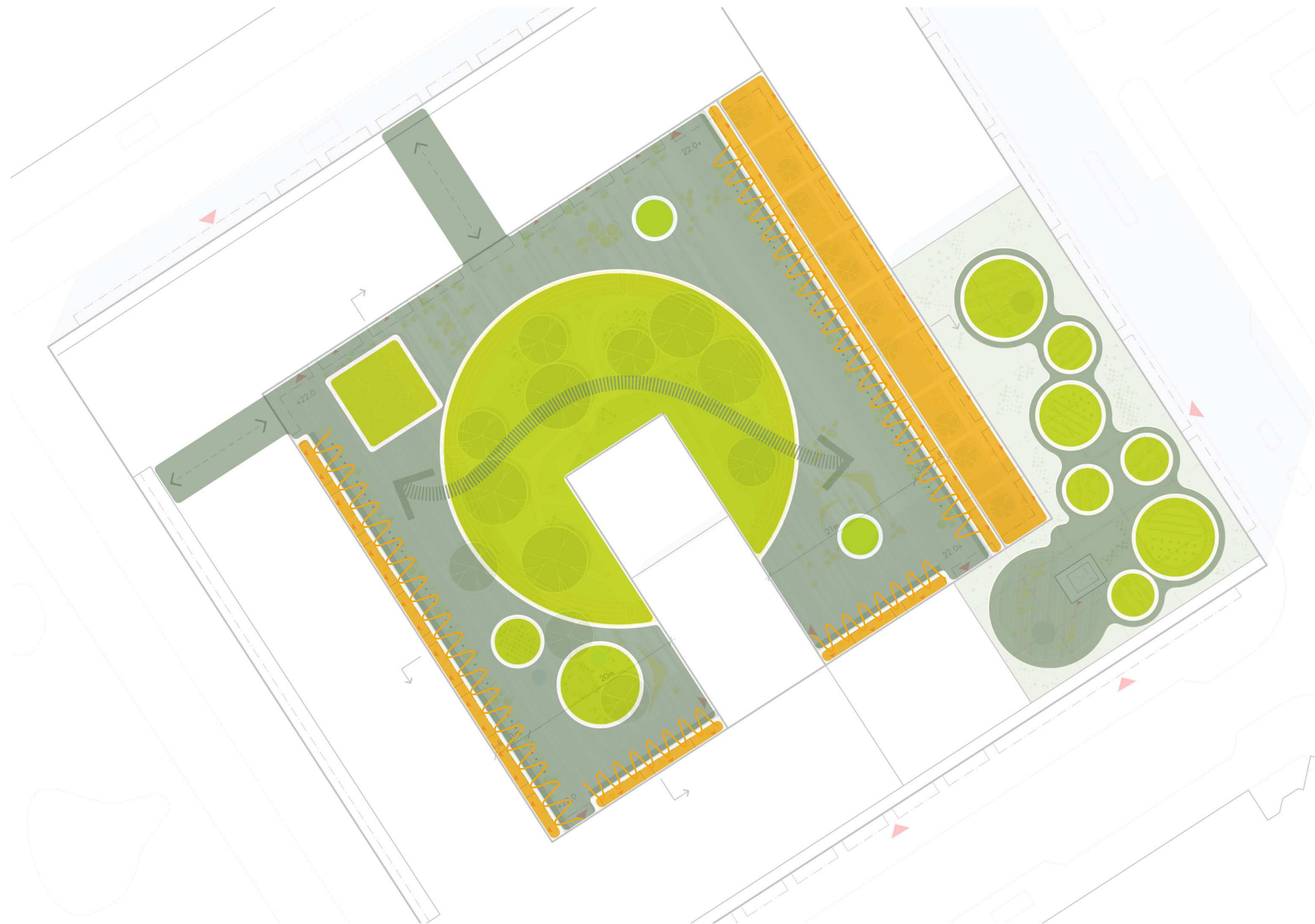
GÅRDSGESTALTNING SKALHOLT 1 KISTA 2016 06 23

FOJAB ARKITEKTER

ALM

PRINCIPSEKTION BB-Bb

Sid 8



ZONINDELNING - KARAKTÄR

- PRIVAT ZON**
Privat uteplats och terrass.

Den privata zonen räknas ej med i den gemensamma ytan på gården.

Total yta ca 709 m²

- INFLUENSOMRÅDE**
Här placeras häckar, cykelställ mm. för att skapa en bufferzon mellan olika zoner.

DEN GEMENSAMMA GÅRDEN:

- VISTELSEYTOR**
Ytor för gemenskap i mindre grupper eller för enskilda individer. Entré zoner samt avgränsade/ möblerade rum.

Total yta ca 1680 m²

- KOMMUNIKATIONSYTOR**
Kommunikations- och funktionsytor. Flerfunktionella zoner.

Total yta ca 2620 m²

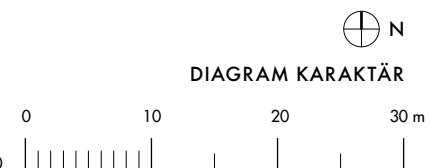
Gårdens totala yta inkl. beträddbar yta på tak är ca 5020 m².
Gårdens ytor och funktioner är gestaltade för ca 1150 boende.

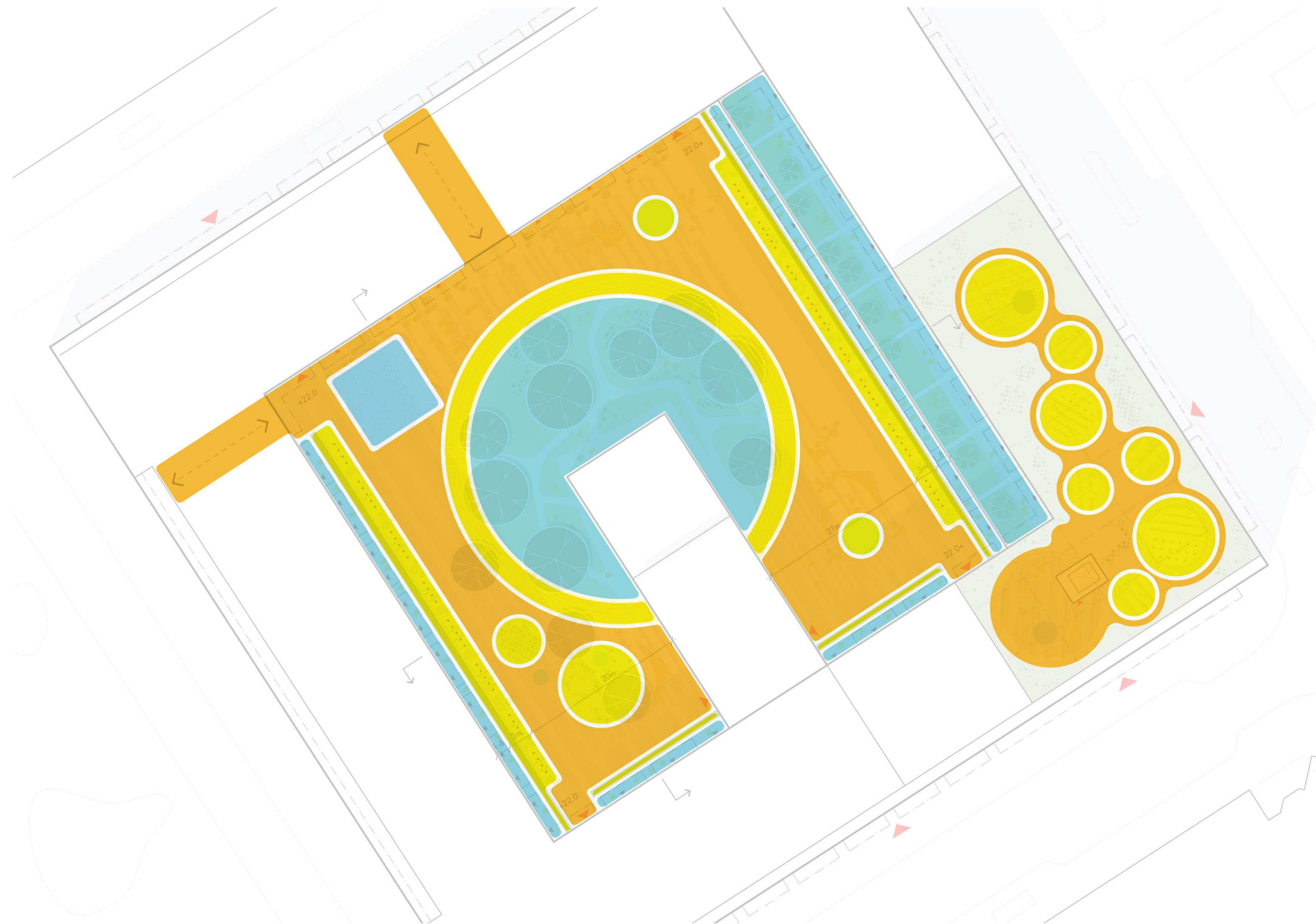
GÅRDSGESTALTNING SKALHOLT 1 KISTA 2016 06 23

FOJAB ARKITEKTER

ALM

SKALA A3, 1:600





ZONINDELNING - BEHOV

- AVSKILDHET/ REKREATION**
Ytor som är rumsligt avgränsade från övriga gården. Möjligt att sitta ned och koppla av.
 - Morgonlunden
 - Grönska - "Rundeln"
 - Sittplatser

Total yta ca 1505 m²

- GEMENSKAP/ AKTIVITET**
Ytor med aktiviteter som skapar möten. Möten mellan grannar.
 - Samlande kommunikationsytor
 - Gemensam takterrass
 - Lek
 - Boule
 - Odling på terrassen

Total yta ca 2260 m²

- UNICITET/ FUNKTION**
Nödvändiga och platsskapande funktioner.
 - Vattenspegel/ lekskulptur
 - Träbrygga, 1150 sittplatser
 - Cykelparkering 150 platser
 - Grillplatser på terrassen
 - Utsiktsplats
 - Sophantering
 - Vädskydd/ Pergola
 - Grönska, inhemska växter

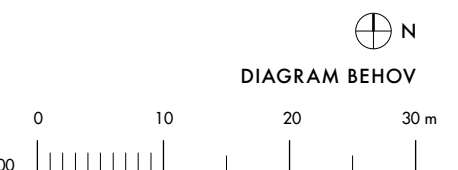
Total yta ca 1260 m²

Funktioner ordnas kring kommunikationsytor. Cykelparkering kilas in mellan utplanteringsväxter och källsortering. Flerfunktionella platser skapas för att gynna spontana möten mellan grannar.

GÅRDSGESTALTNING SKALHOLT 1 KISTA 2016 06 23

FOJAB ARKITEKTER
ALM

SKALA A3, 1:600

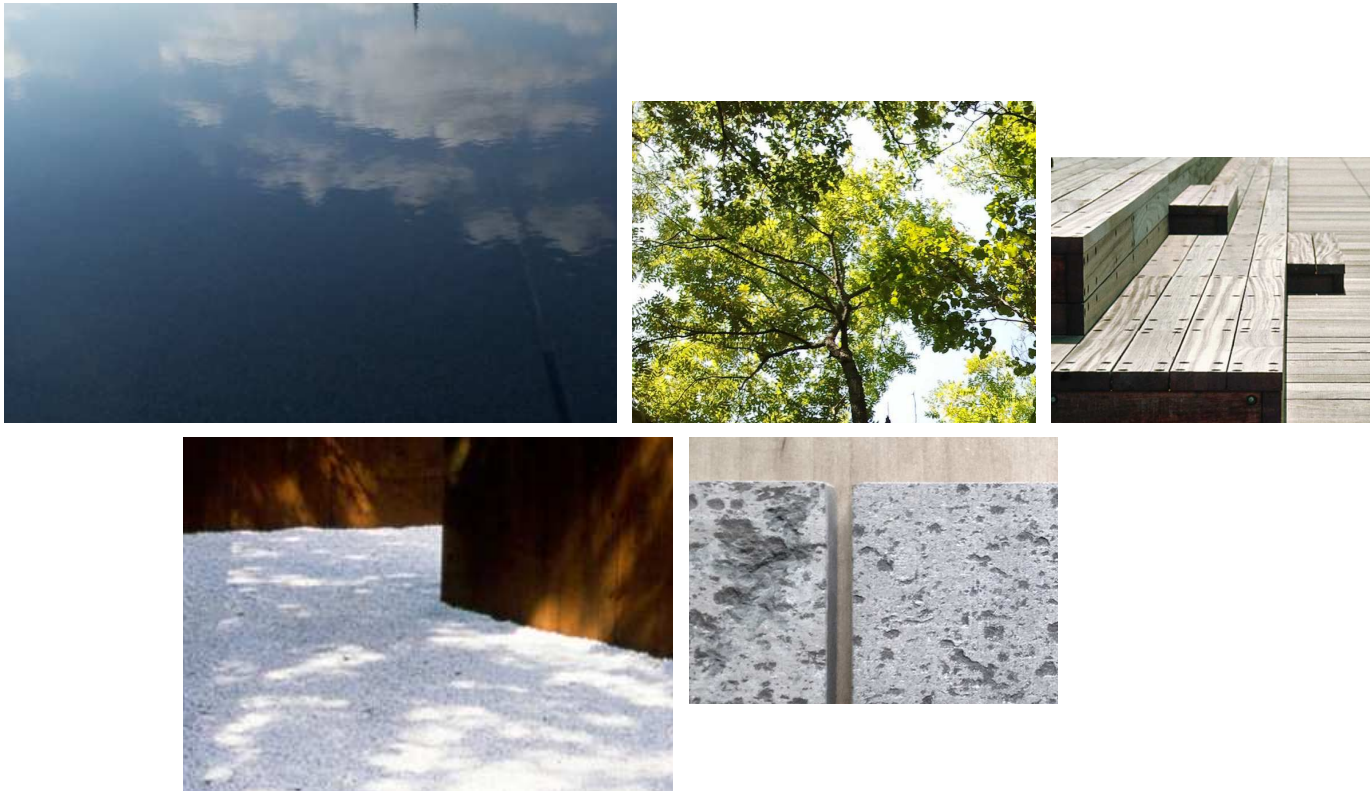




FOJAB ARKITEKTER
ALM

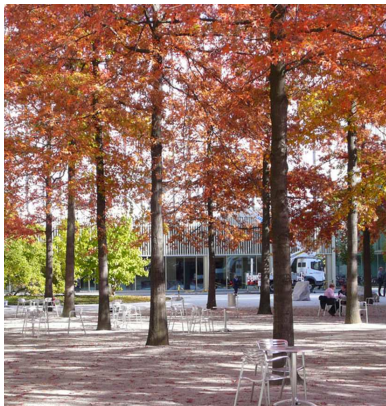
	VÄXTBÄDDAR	
	>800 mm	687 kvm
	600-800 mm	472 kvm
	GRÖNT TAK	
	>300 mm	766 kvm
	GRÖNSKA/ BIODIVERSITET	
	Naturligt arturval - ängsflora	1055 kvm
	Fjärilsrabatt	76 kvm
	Buskar generellt	157 kvm
	Nya stora träd	14 st
	Nya mellanstora träd	16 st
	Bärande träd	16 st
	Biologiska gestaltungs- element (naturligt arturval takterrass + fjärilsrabatt)	2 st
	GRÖNSKA/REKREATIVA & SOCIALA VÄRDEN	
	Ytor- social aktivitet	805 kvm
	Tak, balkong, terrass för odling	78 kvm
	Gemensamma takterrasser	1243 kvm
	Blomsterprakt i fältskiktet	76 kvm
	Buskar upplevelsevärden	157 kvm
	Träd upplevelsevärden	30 st
	Fruktträd	16 st
	Pergola med grönska	1243 kvm
	Habitatstärkande åtgärder	593 kvm
	GRÖNSKA KLIMAT/TEMPERATUR	
	Träd placerade så de ger lövskugga	30 st
	Pergolor, lövgång	1243 kvm
	Gröna tak	517 kvm
	GRÖNSKA & LJUDKVALITET	
	Vegetationsklädd mark	1159 kvm
	Gröna tak	517 kvm
	VATTEN	
	Vattenytor dammar	39 kvm
	Halvöppna hårdgjorda ytor	204 kvm
	Hårdgjorda ytor med fogar	1537 kvm
	VATTEN/BIODIVERSITET	
	Fördröjn. av dagvatten från hårdgjorda ytor	39 kvm
	VATTEN/REKREATIVA & SOCIALA VÄRDEN	
	Vattenspeglar	39 kvm
	VATTEN/ KLIMAT-TEMPERATURREGLERING	
	Vattensamlingar för torrperioder	39 kvm

MATERIALITET



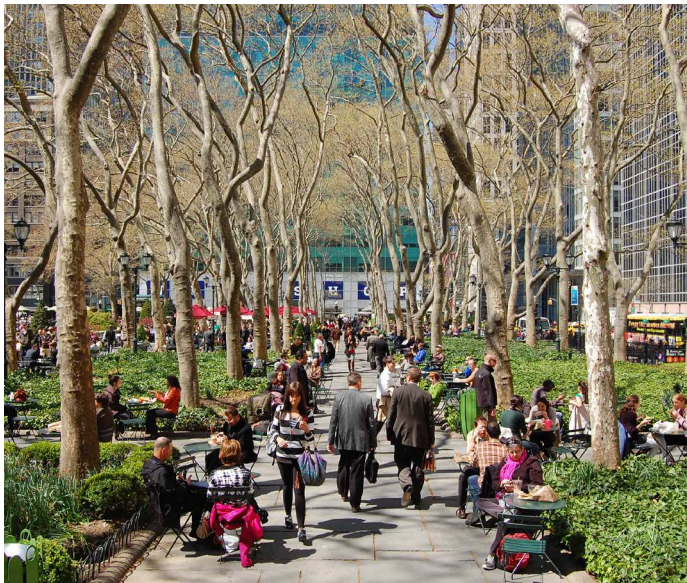
GÅRDSGESTALTNING SKALHOLT 1 KISTA 2016 06 23

GRÖNSKA



GÅRDSGESTALTNING SKALHOLT 1 KISTA 2016 06 23

RUMMETS KARAKTÄR



GÅRDSGESTALTNING SKALHOLT 1 KISTA 2016 06 23