



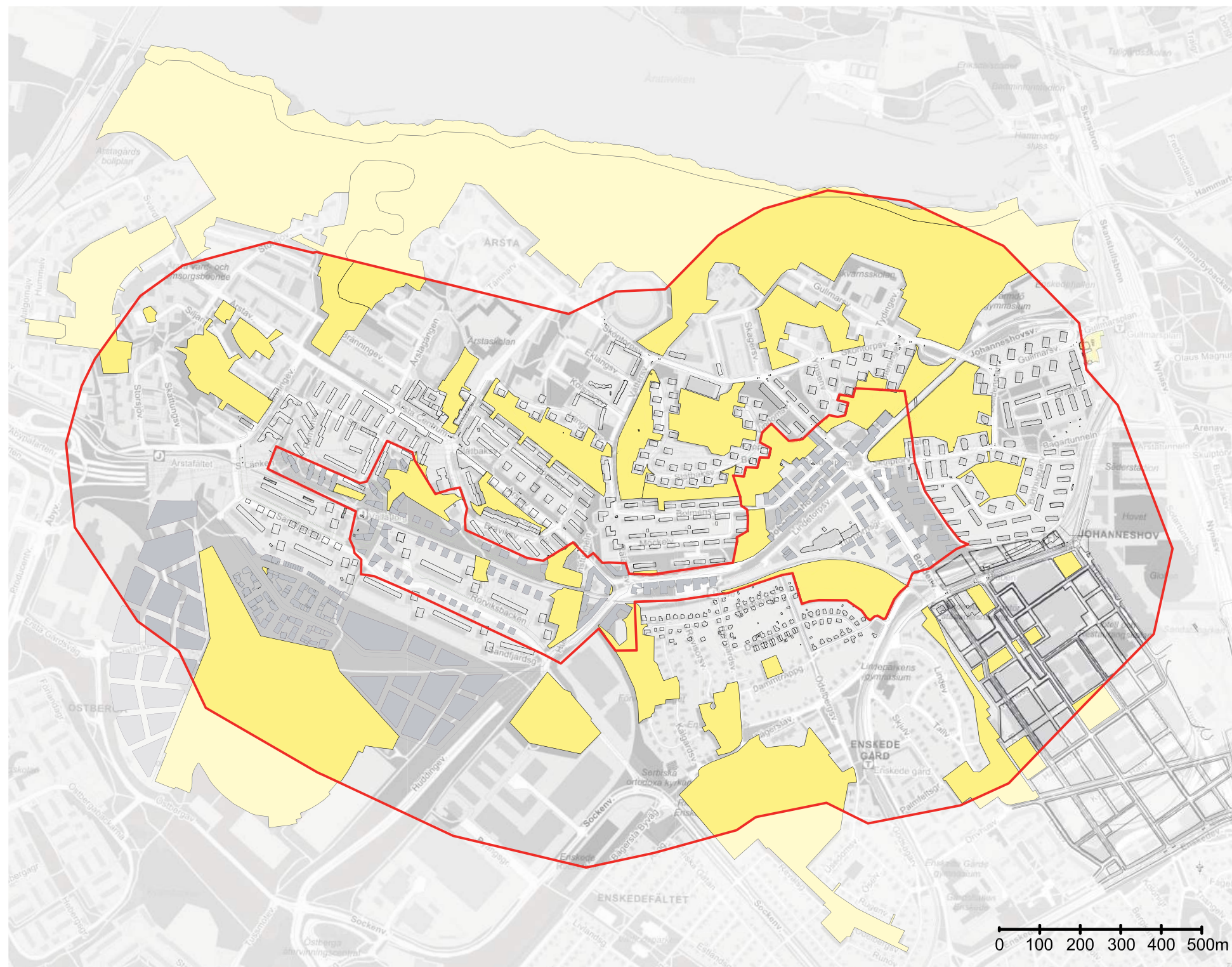
LANDSKAPSLAGET AB
Landskapsarkitektur
& Stadsbyggnad

Peter Myndes Backe 12
118 46 Stockholm
+46 8 442 48 20
info@landskapslaget.se
www.landskapslaget.se

Friytor i Årstastråket

2015-11-27

rev 2016-03-18





LANDSKAPSLAGET AB
*Landskapsarkitektur
& Stadsbyggnad*

Innehåll

FRIYTOR I ÅRSTASTRÅKET
2015-11-27 KOMPLETTERAD 2016-03-18

BAKGRUND	1
BAKGRUND	1
STYRANDE DOKUMENT OCH PLANERINGSUNDERLAG FÖR PARKPLANERING	1
VARFÖR ALVIKSMODELLEN?	1
MODELLEN ANALYSERAR KVANTITATIV OCH KVALITATIV TILLGÅNG:	1
RIKTLINJER ENLIGT ALVIKSMODELLEN:	1
SAMMANFATTNING ANALYS AV ÅRSTASTÅKET	1
MÖJLIGA FÖRBÄTTRINGAR	1
FELKÄLLOR OCH AVVÄGNINGAR	1
SOCIOTOPYTOR NULÄGE	2
DEFINITION	2
OMRÅDET IDAG	2
SLUTSATS	2
SOCIOTOPYTOR EFTER EXPLOATERING	3
DEFINITION	3
BEFOLKNINGSSTATISTIK - TÄTHET	4
SOCIOTOPYTA PER BOENDE	4
SLUTSATS TÄTHET	4
FELKÄLLOR	4
GRÖNA RUM - NÄRHET TILL GRÖNA KVALITETER	5
DEFINITION	5
FÖRSLAG TILL RIKTLINJE	5
SLUTSATS NÄRHET TILL GRÖNA KVALITETER	5
GRÖNA RUM	6
POTENTIELLA GRÖNA RUM	6
SLUTSATS	6
MÖJLIGHET TILL FÖRBÄTTRING	6
GRÖNA MÖTESPLATSER - NÄRHET TILL SOCIALA MÅLPUNKTER	7
DEFINITION	7
FÖRSLAG TILL RIKTLINJE	7
SLUTSATS NÄRHET TILL SOCIALA MÅLPUNKTER	7
GRÖNA MÖTESPLATSER	8
POTENTIELLA GRÖNA MÖTESPLATSER	8
SLUTSATS	8
MÖJLIGHET TILL FÖRBÄTTRING	8
GRÖNA PROMENADER - NÄRHET TILL REKREATIVA GÅNGSTRÅK	9
DEFINITION	9
FÖRSLAG TILL RIKTLINJE	9
SLUTSATS NÄRHET TILL REKREATIVA GÅNGSTRÅK	9
AVVÄGNINGAR GRÖNA PROMENADER	10
SLUTSATS	10
MÖJLIGHET TILL FÖRBÄTTRING	10

LEKPARKER 1: BASERAT PÅ SOCIOTOPKARTAN	11
DEFINITION	11
FÖRSLAG TILL RIKTLINJE	11
SLUTSATS	11
LEKPARKER 2: BASERAT PÅ PARKPLANEN & SOCIOTOPKARTAN	12
DEFINITION	12
FÖRSLAG TILL RIKTLINJE	12
SLUTSATS	12
LEKPARKER	13
POTENTIELLA LEKPARKER	13
AVVÄGNINGAR	13
SLUTSATS	13
MÖJLIGHET TILL FÖRBÄTTRING	13
BILAGA: UTVÄRDERING AV ALVIKSMODELLEN	14
GENERELLA OBSERVATIONER	14
OBSERVATIONER GRÖNT RUM	14
OBSERVATIONER GRÖN MÖTESPLATS	14
OBSERVATIONER GRÖN PROMENAD	14
OBSERVATIONER LEKPARK	14
INSAMLING AV INFORMATION	14

BILDKÄLLOR
Alla bilder är hämtade från dokumentet “mäta offentlig friyta
Alvismodellen” om inget annat anges.

BAKGRUND

Årstastråket är ett stadsutvecklingsområde där den befintliga stadstrukturen kommer att omvandlas. Denna rapport redogör både för tillgången till värdefulla offentliga friytor i dagsläget och efter en planerad stadsutveckling. Med utgångspunkt i Alviksmodellen har fem aspekter analyserats för att utvärdera om kvantiteten och kvaliteten motsvarar de riktlinjer som finns inom Stockholm stad och som preciserats i Alviksmodellen. Alviksmodellen är en tillgångsanalys av offentliga friytor.

STYRANDE DOKUMENT OCH PLANERINGSUNDERLAG FÖR PARKPLANERING

Stockholm har flera planeringsunderlag för stadens grönstruktur.

- Den gröna promenadstaden (GPS), som är ett tematiskt tillägg till Stockholms översiktsplan, beskriver riktlinjer för god parktillgång och god parkstandard. GPS är ett stadsövergripande styrdokument för hur vi utvecklar stadens grönska.
- Stockholms parkprogram och parkplanen för Enskede-Årsta-Vantör är planeringsunderlag som beskriver utformning och skötsel av park och natur.
- Sociotopkartan är ett planeringsunderlag som visar rekreativt/socialt värdefulla friytor.

I studien har främst sociotopkartan använts som underlag, men även parkplanen då sociotopkartan var bristfällig. En stråkinventering gjord av Exploateringskontoret sommaren 2015 användes som underlag till Gröna stråk.

VARFÖR ALVIKSMODELLEN?

Alviksmodellen har tagits fram för att kunna göra tillgångsanalys av värdefulla offentliga friytor (sociotoper) i stadsutvecklingsområden samt för att få en uppfattning vilka gröna kvaliteter som finns i ett område. Tanken med modellen är att man med en relativt enkel metod ska kunna upprepa analysen i olika stadsutvecklingsprojekt och områdesplanering.

MODELLEN ANALYSERAR KVANTITATIV OCH KVALITATIV TILLGÅNG:

- andel sociotopyta i %
- kvadratmeter sociotopyta per person
- tillgång och närhet till:
 - grönt rum (grön oas > 0,2 ha med funktionen av närpark/bostadsnära natur)
 - grön mötesplats (målpoint i stadsdelen > 1 ha med funktionen av stadsdelpark)
 - grön promenad (> 500 m sammanhängande gångstråk mellan målpoint)
 - lekpark (>0.1 ha målpoint för lek)

RIKTLINJER ENLIGT ALVIKSMODELLEN:

- Minst 15% sociotopyta i analysområdet
- Minst 10 m² sociotopyta per boende
- Max 200 meter från bostaden till ett grönt rum
- Max 500 meter från bostaden till en grön mötesplats
- Max 200 meter från bostaden till en grön promenad
- Max 500 meter från bostaden till en lekpark

SAMMANFATTNING ANALYS AV ÅRSTASTÅKET

- I *analysområdet* finns idag god tillgång på värdefulla offentliga friytor, 27% av total yta. Efter utbyggnad är **den sammanlagda sociotopytan 23.5%**.
- Innan utbyggnaden finns 13 kvm sociotopyta per boende. Med den förväntade befolkningsökningen och den minskade andelen friytor sjunker talet till **8.55 kvm sociotopyta per boende**.

Större delen av programområdet har gröna rum inom 200 meter. Inom analysområdet råder däremot brist på gröna rum i de östra och södra delarna. I de områden som har sämre tillgång skulle riktlinjen kunna uppfyllas om ett antal platser uppgraderas.

Analysområdet har relativt god tillgång till gröna mötesplatser. Undantaget är de centrala delarna av Årstastråket där riktlinjerna uppfylls om kopplingen mellan Arlaparkens två delar blir tydlig.

Efter ombyggnad kommer tillgången på sociotopyta uppfylla de riktlinjer som beskrivs i Alviksmodellen nedan under förutsättning att vissa friytor uppgraderas med fler sociotopvärden, att barriärer överbyggs för att få sammanhängande parkstrukturer och att svaga kopplingar åtgärdas för att få sammanhängande gröna promenader. Andel sociotopyta/boende minskar från 13 kvm/person till 8.55 kvm/person, dvs något lägre än rekommenderade 10 kvm/person. Med ett högre besöksstryck på befintliga grönytor kommer utformningen att behöva ses över. För att nå upp till riktlinjen på 10 kvm per person krävs ytterligare 13,2 ha (132 268 kvm) sociotopyta.



Grönt Rum



Grön Mötesplats



Grön Promenad



Lekpark

MÖJLIGA FÖRBÄTTRINGAR

I dokumentet redovisas med markeringar på kartorna de möjliga förbättringar som kan göra att analysområdet uppfyller alla riktlinjer enligt Alviksmodellen.

FELKÄLLOR OCH AVVÄGNINGAR

Modellen bygger på sociotopkartan som i dagens läge har vissa brister. För att sociotopkartan i fortsättningen ska vara en källa till Alviksmodellen behöver följande uppdateras:

- Mer utförlig information om lek; dess placering, storlek och utformning.
- Kort information om vegetation. För att vara en Grön Mötesplats krävs en större yta bestående av klippt gräs.
- Information om skuggning och buller.

På grund av sociotopkartans brister baserades arbetet också på Parkplanen från 2007. Då det har gått åtta år sedan den publicerades kan vissa fel finnas. Till exempel redovisas inte Grynkvarnsparken som en lekplats trots att den i nuläget har lek. Den nya Parkplanen från 2015 kunde inte användas då denna, till skillnad från den äldre versionen, inte visar lekens läge i parkerna.

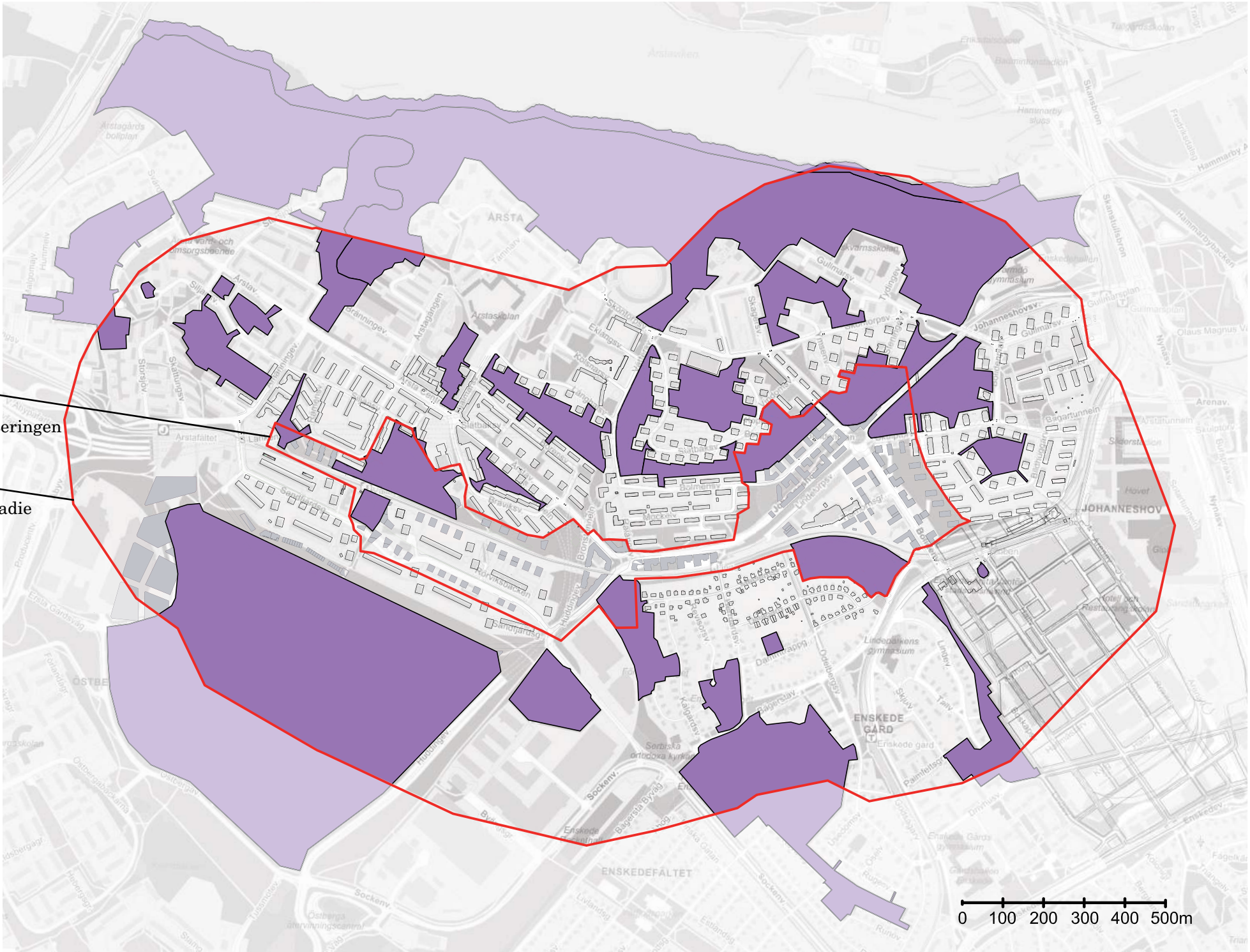
Sociotopytor nuläge

FRIYTOR I ÅRSTA STRÅKET
2015-11-27 KOMPLETTERAD 2016-03-18

LANDSKAPSLAGET AB
Landskapsarkitektur
& Stadsbyggnad

PLANOMRÅDE
Området för den
planerade exploateringen

ANALYSOMRÅDE
500 meter analysradie
runt planområdet



DEFINITION

En sociotopyta är en offentlig friyta med sociala och rekreativa värden. Sociotopytor kan vara parker, natur, platser och torg och bör inte ha för hög bullerstörning. Underlag för befintliga sociotopytor är hämtade från Stockholms stads sociotopkarta från 2014.

OMRÅDET IDAG

Kartan redovisar med lila färg de sociotopytor som finns inom analysområdet idag.

SLUTSATS

Totalyta: 331 hektar (3312611 kvm)

Sociotopyta: 90 hektar (902436 kvm)

Andel sociotopyta: 27 %

* Riktlinje >15 % sociotopyta

SOCIOTOPYTA PER BOENDE

I analysen beräknas mängden sociotopyta per boende inom analysområdet. Den föreslagna riktlinjen är minst 10 kvm socio- topyta per boende.Befolkningsstatistik gällande de befintliga bostäderna i analysområdet är hämtat från befolkningsuppgifter i Basområdeslistan 2014. Information för de planerade bostäderna i området är hämtade från projektgrupperna som arbetar med de planerade områdena.

Då vissa av basområdena endast delvis ligger inom analys- området användes en formel för att räkna fram hur många av de boende som faktiskt bor i analysområdet. För varje basområde räknades densiteten boende ut genom att dela basområdesarean med antal invånare i basområdet. De delar av basområdet som består av vattenyta räknades bort från arean. Den del av ba- sområdesarean som är inom analysområdet delades sedan med densiteten. Resultatet visar antal invånare inom analysområdet i respektive basområde.

Befolkningsområde 2140120 samt 2121060 räknades bort från analysen då endast en mycket liten del av de basområdena finns inom analysområdet. De delarna innehåller inga bostadshus enligt kartan.

FORMEL

- $$\frac{(\text{Area basområde} - \text{vattenyta})}{\text{Antal invånare}} = \text{Densitet invånare}$$
- $$\frac{\text{Area basområde inom analysområdet}}{\text{Densitet invånare}} = \text{Antal invånare i basområdet som bor inom analysområdet}$$
- Formeln används för varje basområde separat. Resultaten adderas sedan för antal boende i hela *analysområdet*.

Befolkningsstatistik -tätthet

SLUTSATS TÄTHET ANALYSOMRÅDET

Antal boende i området idag: 69 394

Sociotopyta i området idag: 90 ha (902 436 kvm)

Kvadratmeter sociotopyta per boende idag: 13 kvm

Antal nya bostäder:

Årstastråket I **480** lägenheter
Årstastråket II **1000** lägenheter
Årstastråket III **1500** lägenheter
Årstafältet 6000 lägenheter, 2/3 av dem ligger inom analysområdet dvs **4000** st.
Slakthusområdet 3500 lägenheter, 1/2 av dem ligger inom analysområdet, dvs **1750** st.

Det beräknas bo i snitt 2.5 personer/lägenhet.
Antal boende i nyexploateringen: ca **21 825** boende.

Totalt antal boende i hela analysområdet efter exploateringen: **91 219** boende.

Andel sociotopyta efter exploateringen: 78 ha (779 805 kvm)

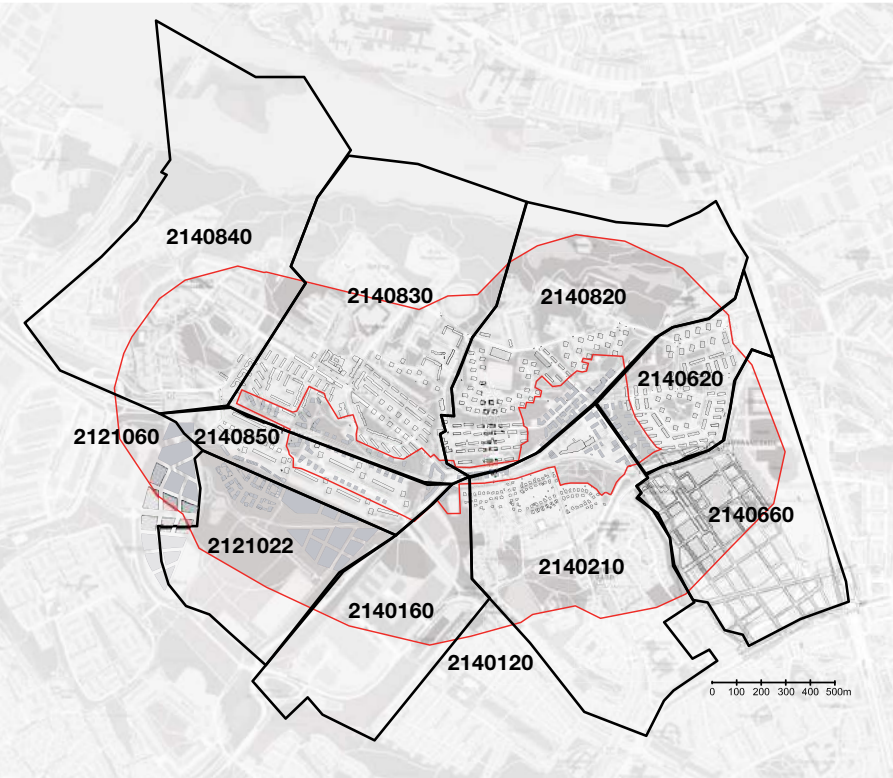
Kvadratmeter sociotopyta per boende efter exploatering: 8,55 kvm

Inom analysområdet är andelen sociotopyta per boende lägre än rekommenderad riktlinje. Det innebär att sociotopytorna får ett högre besöksstryck och att utformningen av befintliga ytor troligen behöver anpassas.

För att uppfylla rekommendationen på minst 10 kvm sociotopyta per boende behövs ytterliggare 13,2 ha (132 268 kvm) sociotopyta inom analysområdet.

FELKÄLLOR

Antal boende inom ett basområde är inte jämt fördelat över arean. Vid uträkning av densitet invånare togs endast hänsyn till vattenytans area och inte till större parkområden, som inte heller innehåller bostäder. Ett exempel är område 2140830 där Årstaskogen tar upp en del av basområdet. Den delen ligger till största delen utanför analysområdet, medan den delen av basom- rådet som inte innehåller bostäder ligger inom analysområdet. Densiteten är räknad på hela markarean och innefattar därför även Årstaskogen. Resultatet blir missvisande och visar en lägre densitet än den verkliga. Andelen boende inom analysområdet är således något högre än vad uträkningen visar.



Karta över basområden samt analysområde.
Källa basområden: Basområdeslistan 2014

SLUTSATS TÄTHET PLANOMRÅDET

Antal boende i området idag: 0

Antal nya bostäder:

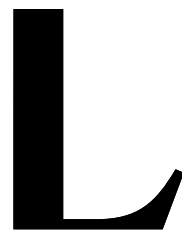
Årstastråket I **480** lägenheter
Årstastråket II **1000** lägenheter
Årstastråket III **1500** lägenheter

2,5 personer/lgh x 2980= 7450 boende.

Andel sociotopyta efter exploateringen: 8.7hektar (87 581 kvm)
Andel sociotopyta utan Lindeparken: 6 hektar (59 761 kvm)

Kvadratmeter sociotopyta per boende efter exploatering: 11,8 kvm

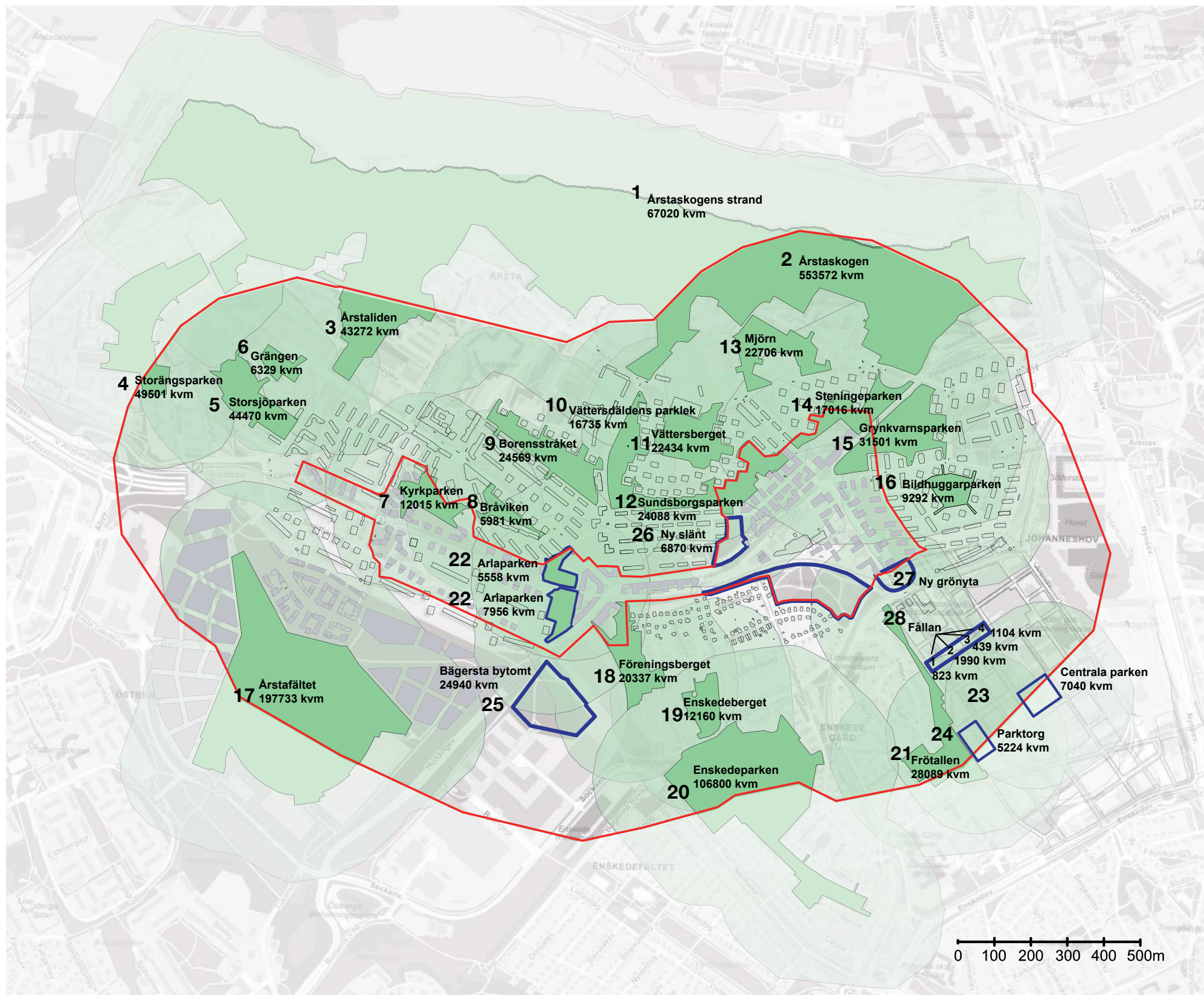
Kvadratmeter sociotopyta per boende utan Lindeparken: 8 kvm



LANDSKAPSLAGET AB
Landskapsarkitektur
& Stadsbyggnad

Gröna rum -närhet till gröna kvaliteter

FRIYTOR I ÅRSTASTRÅKET
2015-11-27 KOMPLETTERAD 2016-03-18



DEFINITION GRÖNA RUM

- Sociotopyta större än 0.2 hektar
- Lekomjighet (behöver ej vara ordningställd lekplats, ej kyrkogård eller esplanad)
- Huvudsakligen vegetationstäckt mark
- Merparten av ytan har vägbuller på mindre än 50 dB
- Minst hälften av ytan solbelyst kl 12 vårdagjämning (ej skuggad av byggnader)

FÖRSLAG TILL RIKTLINJE

Max 200 m till grönt rum från varje fastighet.

SLUTSATS NÄRHET TILL GRÖNA KVALiteter

Det råder brist på gröna rum inom analysområdet, bristen är mindre inom planområdet. Det som ofta var avgörande för om en plats klassades som Grönt rum var kravet på lekomjigheter. Vissa större gröna sociotopytor räknas ej då de inte innehöll lek enligt sociotopkartan. Om lekomjigheterna utvecklas på dessa platser kan fler Gröna Rum bildas.

BEFINTLIGA GRÖNA RUM

Befintliga ytor inom analysområdet som uppfyller alla kriterier för att klassas som Gröna Rum.

PLANERADE GRÖNA RUM

Planerade ytor som kommer att uppfylla alla kriterier för att klassas som Gröna Rum.

POTENTIELLA GRÖNA RUM

Ytor, både befintliga och planerade, som har potential att bli Gröna Rum, men som kräver åtgärder för att detta ska ske.

För information om parkerna se sida 6.

Källa: Sociotopkartan 2014, Stockholm stads parkplan 2007

Gröna rum

FRIYTOR I ÅRSTASTRÅKET
2015-11-27 KOMPLETTERAD 2016-03-18

LANDSKAPSLAGET AB

*Landskapsarkitektur
& Stadsbyggnad*

GRÖNA RUM,

+ sociotopvärden relevanta för gröna rum

1. Årstaskogens strand: Naturlek, vattennära, rofyllt och långt till vägbuller.

2. Årstaskogen: Naturlek, bollplaner, lekpark, promenader, blomparakt mm.

3. Årstaliden: Stor park med lekplats, naturlek, gräsytor för bollspel, aktivitetsparkskaraktär, pulkabacke, rofylldhet mm.

4. Storängsparken: Damm, blomprakt, bollspel, grusplan med basketkorgar, evenemangsplats, lekplatser, mindre pulkabackar, ro, äldre park- och trädgårdsväxter.

5. Storsjöparken: Naturpark. Skogsbeklädd dalgång och höjd med berg i dagen. Naturlek.

6. Grängen: Naturkvarter med naturlek.

7. Kyrkparken: Enligt Stockolms parkplan: "Brant sydsluttning med tallbevuxna hållmarkpartier. Mellan bergen går smala sänkor med parkvägar och blandvegetation. Lek- och vistelsefunktioner saknas. Parken är i dag ganska igenvuxen". Naturpark med naturlek enl. sociotopkartan. *Minskar i storlek i och med planerad bebyggelse.*

8. Bråviken: Naturkvarter med naturlek.

9. Borensstråket: Naturkvarter med naturlek.

10. Vättersdäldens parklek: Tallskogspark med plaskdamm och lek.

11. Vättersberget: Naturkvarter med naturlek och pulkabacke.

12. Sundsborgsparken: Lekpark, grusplan för bollek. Resten av parken består till stor del av glesbevuxen hållmark och en igenvuxen äng.

13. Mjörn: Består mestadels av friväxande natur (barrskog). Naturlek.

14. Steningeparken: Lek, vattenspegel, perennplanteringar, naturpark, stora plana gräsytor för bollspel mm. *Minskar i storlek i och med planerad bebyggelse.*

15. Grynkvarnsparken: Stor plan yta för bollspel, vattenspegel, perennplanteringar, lekmöjligheter, rofylld miljö mm.

16. Bildhuggarparken: Bergspark, naturmark med tallskog. Uppfyller kraven enligt sociotopkartan. I parkplanen framkommer att leken är väldigt liten.

17. Årstafältet: Uppfyller kraven för Grönt Rum redan idag, men kommer enligt planer att få ytterligare kvaliteter och utvecklade lekmöjligheter. *Minskar i yta i och med planerad bebyggelse.*

18. Föreningsberget: Naturmark med naturkvarter- och naturstråkskaraktär. Förkastningsbrant, till stor del täckt av hållmark. Bullerstört nära Södra länken, annars rofyllt.

19. Enskedeberget: Naturkvarter med naturlek.

20. Enskedeparken: Lek, öppna gräsytor för bollspel, ängar, äldre parkträd, lummig och rofylld miljö m.m.

21. Frötallen: Naturmarksområde med naturlek.

POTENTIELLA GRÖNA RUM

22. Arlaparken (planerad): Planerad park som korsas av tvärbanan. Båda delarna planeras innehålla lekmöjligheter och uppfyller samtliga krav för att, var för sig, klassas som Gröna Rum.

23. Centrala parken Slakthusområdet (planerad): Vid innehåll av lek kommer den att uppfylla kraven för ett Grönt Rum. De omkringliggande byggnaderna får inte skugga mer än 50% av ytan.

24. Parktorg namnlöst Slakthusområdet (planerad): Om minst 2000 kvm blir vegetationstäckt och den innehåller lek kan den klassas som ett Grönt Rum.

25. Bägersta bytomt (befintlig men kräver upprustning): Stor befintlig sociotopyta som helt saknar lekmöjligheter. Består idag främst av slybevuxen naturmark. Ytans storlek och form innebär att den har potential att bilda ett Grönt Rum med stora bullerskyddade ytor. Det krävs att lek möjliggörs på platsen.

26. Ny slänt (planerad): Vegetationsbeklädd sluttning som kommer att gränsa till nya bostäder och Sundsborgsparken. Under förutsättning att bullerkravet uppnås och lekmöjligheter finns på platsen har ytan potential att bilda ett Grönt Rum.

27. Ny oplanerad potentiell grönyta: Under förutsättning att tvärbanan däckas över (och tunnelbana dras om och försvinner) kan denna yta mellan Årstastråket III och Slakthusområdet utvecklas till ett nytt Grönt rum.

28. Fällan Slakthusområdet (planerad): Delas upp i fyra delar av vägar som utgör barriärer mellan ytorna. Var för sig är dessa delar för små för att kunna klassas som Gröna Rum. Om alla fyra delar slås ihop till en yta och de planerade bilvägarna inte längre går genom parken finns potential för Fällan att bilda ett Grönt Rum. Ett annat alternativ är att en av vägarna har ett avbrott tvärs Fällan så att en sammanhållen del blir större och därmed uppnår storlekskravet för ett Grönt Rum. I båda dessa alternativ krävs att även övriga krav så som lekmöjligheter, vägbuller och tillräckligt med solbelysta ytor uppfylls.

SLUTSATS

Det råder brist på gröna rum inom *analysområdet*, bristen är mindre inom *planområdet*. Det som ofta visar sig vara avgörande för om en plats klassades som Grönt rum är kravet på lekmöjligheter. Vissa större gröna sociotopytor kan inte räknas då de inte innehåller lek enligt sociotopkartan. Om lekmöjligheterna utvecklas på dessa platser kan fler Gröna Rum bildas.

MÖJLIGHET TILL FÖRBÄTTRING

Sociotopytan Bägersta bytomt är ett stort grönområde som uppfyller alla krav utom lekmöjligheter för att klassas som Grönt Rum. Lekmöjligheter bör skapas.

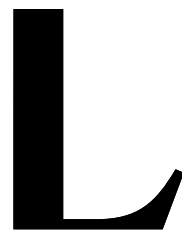
Nya Gröna Rum bör inom planområdet tillkomma i Årstastråket III samt i de delar av analysområdet där brister finns.



Grynkvarnsparken.

Bildkälla: Stockholms stad parkplan 2007.

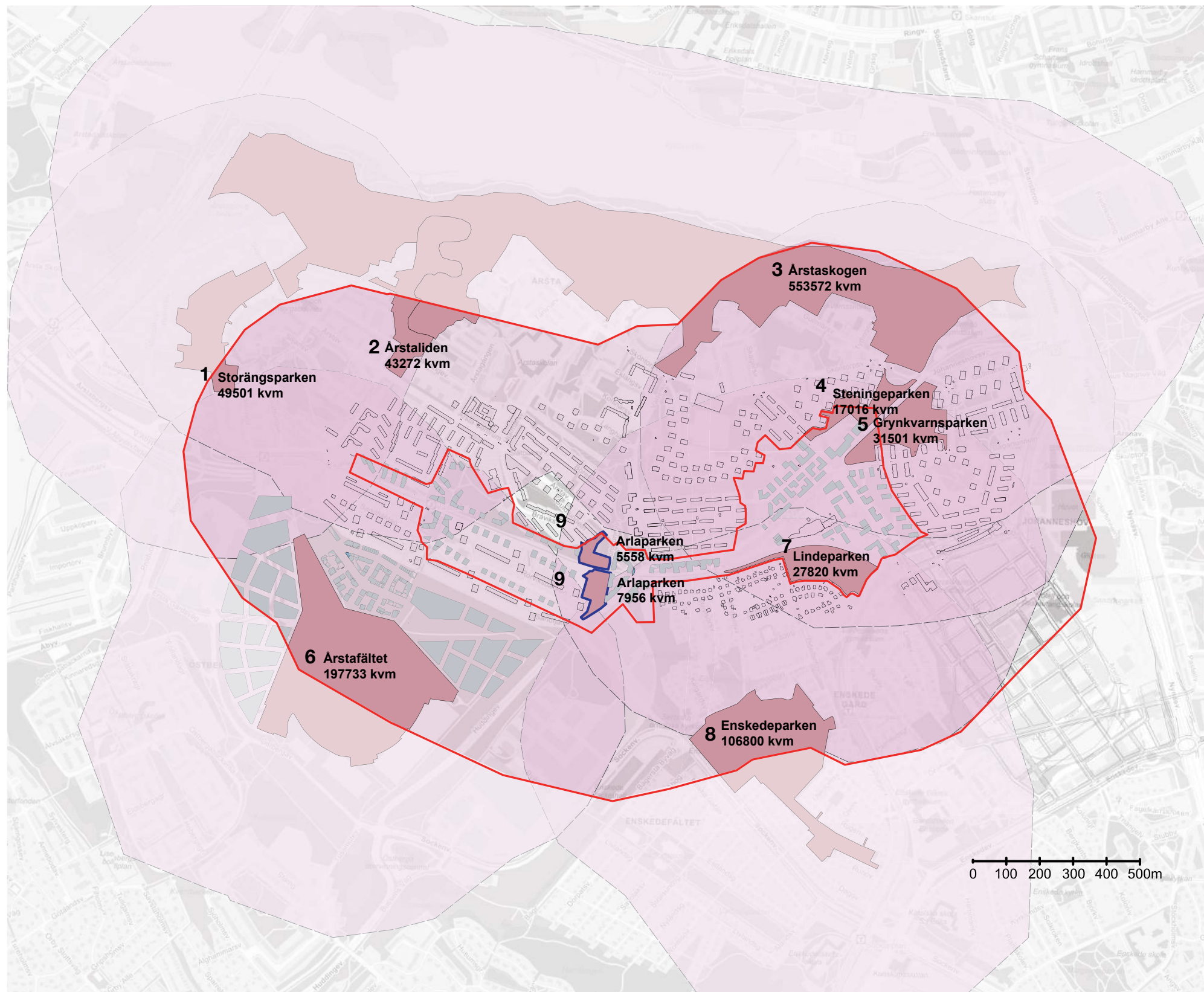
Källa: Sociotopkartan 2014, Stockholm stads parkplan 2007



LANDSKAPSLAGET AB
Landskapsarkitektur
& Stadsbyggnad

Gröna mötesplatser - närhet till sociala målpunkter

FRIYTOR I ÅRSTA STRÅKET
2015-11-27 KOMPLETTERAD 2016-03-18



DEFINITION GRÖNA MÖTESPLATSER

- Sociotopyta större än 1 hektar
- Minst 50 meter bred
- Klippt gräsmatta som kan ha inslag av träd
- Plan yta större än 0.5 hektar som fungerar för bollspel/bollek
- Minst hälften av ytan solbelyst kl 12 vårdagjämning (ej skuggad av byggnader)

FÖRSLAG TILL RIKTLINJE

Max 500 m till Grön Mötesplats från varje fastighet.

SLUTSATS NÄRHET TILL SOCIALA MÅLPUNKTER

Tillgången på Gröna Mötesplatser i analysområdet är generellt god. Brist råder inom ett fåtal delar.

BEFINTLIGA GRÖNA MÖTESPLATSER
Befintliga ytor helt eller delvis inom analysområdet som uppfyller alla kriterier för att klassas som Gröna Mötesplatser. Hela sociotopytan räknas, även om den endast delvis finns inom analysområdet.

POTENTIELLA GRÖNA MÖTESPLATSER
Planerade ytor som, med vissa justeringar, har potential att uppfylla alla kriterier för att klassas som Gröna Mötesplatser.

För information om parkerna se sida 8.

Källa: Sociotopkartan 2014, Stockholm stads parkplan 2007

L

LANDSKAPSLAGET AB

Landskapsarkitektur
& Stadsbyggnad

GRÖNA MÖTESPLATSER

+ sociotopvärden relevanta för gröna mötesplatser

1. Storängsparken: Har många kvaliteter, bland annat damm, blomprakt, bollspel, grusplan med basketkorgar, evenemangsplats, lekplatser, mindre pulkabackar, ro, äldre park- och trädgårdsväxter.

2. Årstaliden: Stor park med blomprakt, trädgårdskaraktär med äldre park- och trädgårdsväxter, gräsytor för bollspel, aktivitetsparkskaraktär, pulkabacke, rofylldhet mm.

3. Årstaskogen: Många kvaliteter. Naturlek, bollplaner, lekpark, promenader, blomprakt mm.

4. Steningeparken: Minskar i storlek i och med den planerade bebyggelsen, men är trots detta över 2 hektar. Stor variation i kvaliteter. Vattenspegel, perennplanteringar, naturpark, stora plana gräsytor för bollspel mm.

5. Grynkvarnsparken: Stor plan yta för bollspel, vattenspegel, perennplanteringar, lekmöjligheter, rofylld miljö mm.

6. Årstafältet: Lekpark, bollek, bollspel, promenad. *Minskad yta* i och med planerad bebyggelse. Kvaliteter som lek tillkommer dock.

7. Lindeparken: Lummig park med naturlek. Har både öppet parkrum omgivet av höga träd, skogsklädda bergknallar och ett låglänt öppet parkrum som domineras av en fotbollsplan.

8. Enskedeparken: Öppna gräsytor för bollspel, ängar, äldre parkträd, lummig och rofylld miljö mm.

Gröna mötesplatser

POTENTIELLA GRÖNA MÖTESPLATSER

9. Arlaparken (planerad): Om den planerade passagen tvärs tvärbanan, en sociodukt, blir tillräckligt stark och sammanbinder norra och södra delarna till en helhet bedöms Arlaparken att uppfylla alla krav för en Grön Mötesplats. Den södra parkdelen har stora öppna gräsytor för bollspel.



Steningeparken.
Bildkälla: Parkplan Enskede Årsta Vantör

SLUTSATS

Tillgången på Gröna Mötesplatser i analysområdet är generellt god. Brist råder inom ett fåtal delar.

MÖJLIGHET TILL FÖRBÄTTRING

Om sociodukten mellan de två delarna av Arlaparken blir så bred som planerad så uppfyller Arlaparken kriterierna för en Grön Mötesplats. Detta skulle innebära en ny Grön Mötesplats i de centrala delarna av analysområdet där det i nuläget råder brist.



Årstaliden.
Bildkälla: Parkplan Enskede Årsta Vantör

Källa: Sociotopkartan 2014, Stockholms stad parkplan 2007



LANDSKAPSLAGET AB
*Landskapsarkitektur
& Stadsbyggnad*

Gröna promenader -närhet till rekreativa gångstråk

FRIYTOR I ÅRSTASTRÅKET
2015-11-27 KOMPLETTERAD 2016-03-18



DEFINITION

- Mer än 500 meter sammanhängande gångstråk med rekreativa värden
- Exempel: esplanad, gågata, kaj, gångvägar inom grönområde

FÖRSLAG TILL RIKTLINJE

Max 200 m till Grön Promenad från varje fastighet.

SLUTSATS NÄRHET TILL REKREATIVA GÅNGSTRÅK

Det finns gott om Gröna Promenader i norra delarna av analysområdet i anslutning till Årstaskogen. Längre söderut och inom planområdet råder viss brist.

- BEFINTLIGA GRÖNA PROMENADER**
Befintliga gröna promenadstråk inom analysområdet.
- BEFINTLIGA, LITET FÖRBÄTTRINGSBEHOV**
Befintliga stråk inom analysområdet som endast kräver mindre åtgärder för att klassas som Gröna Promenader.
- BEFINTLIGA, STORT FÖRBÄTTRINGSBEHOV**
Befintliga stråk inom analysområdet som fungerar som länkar mellan de befintliga Gröna Promenaderna, men som kräver stora åtgärder för att integreras och klassas som Gröna Promenader.
- POTENTIELLA GRÖNA PROMENADER**
Förslag på nya Gröna Promenader inom analysområdet för att knyta samman grönområden med bristfälliga kopplingar.

Källa: Stockholms stad inventering 2015



LANDSKAPSLAGET AB

*Landskapsarkitektur
& Stadsbyggnad*

AVVÄGNINGAR GRÖNA PROMENADER

Då gröna promenader är svåra att identifiera i sociotopkartan och dessutom har en annan definition än Alviksmodellen är det en utmaning att definiera dem.

För att kunna göra det användes därför en stråkinventering från Stockholms Stad, gjord sommaren 2015, som underlag för analysen. I detta underlag finns samtliga befintliga gröna stråk inom området markerade. Även stråk med bristande rekreativa kvaliteter, som fungerar som kopplingar mellan gröna stråk, är inventerade. Informationen från detta underlag kompletterades sedan med förslag på nya gröna stråk baserade på planerade parker och bebyggelsens läge.

Gröna promenader

SLUTSATS

Det finns gott om Gröna Promenader i norra delarna av *analysområdet* i anslutning till Årstaskogen. Längre söderut i *analysområdet* och inom *planområdet* råder brist.

MÖJLIGHET TILL FÖRBÄTTRING

Genom att koppla ihop befintliga Gröna Promenader och parker i området kan en struktur skapas. Ett grönt stråk genom Arlaparken och ett genom den “Nya slänten” skulle koppla samman den norra och den södra sidan av Årstastråket. En grön länk mellan Lindeparken och Bildhuggarparken skulle stärka områdets gröna promenader ytterligare.

Inom Slakthusområdet råder brist på Gröna Promenader. Där föreslås en länk som binder ihop Frötallen med stråket genom Lindeparken.

FRIYTOR I ÅRSTASTRÅKET
2015-11-27 KOMPLETTERAD 2016-03-18



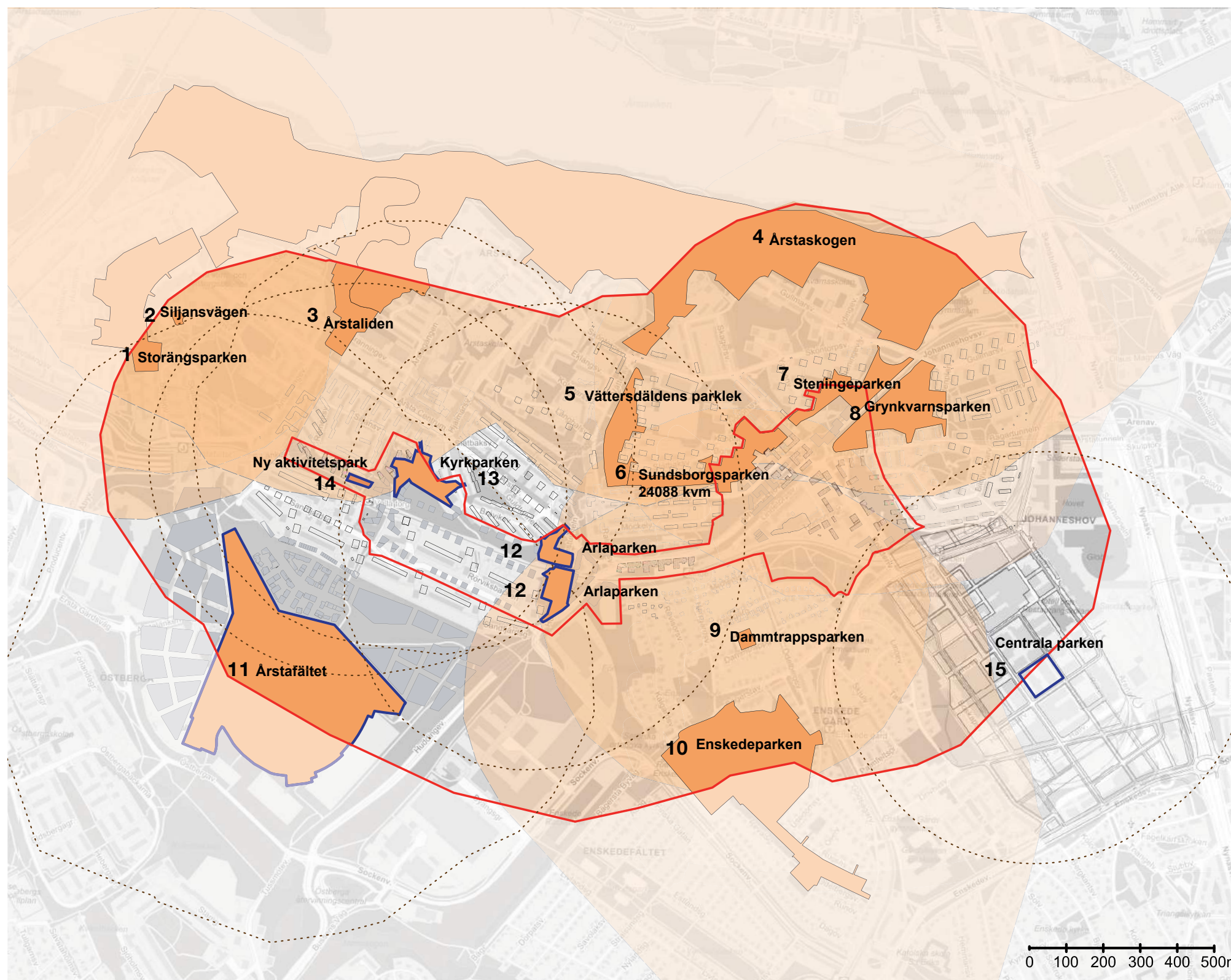
Promenadstråk längs Årstaskogens strand.
Bildkälla: Parkplan Enskede Årsta Vantör



LANDSKAPSLAGET AB
Landskapsarkitektur
& Stadsbyggnad

Lekparker 1: Baserat på sociotopkartan

FRIYTOR I ÅRSTASTRÅKET
2015-11-27 KOMPLETTERAD 2016-03-18



DEFINITION

- Sociotopyta större än 1000 kvm
- Utformad för lek med lekredskap och lekytor
- En variation av lekupplevelser, till exempel en temalekplats eller parklek.
- Möjlighet till lek för olika åldrar
- Inslag av träd
- Minst hälften av ytan solbelyst kl 12 vårdagjämning (ej skuggad av byggnader)

FÖRSLAG TILL RIKTLINJE

Max 500 m till lekpark från varje fastighet i analysområdet.

SLUTSATS

Om sociotopkartan används som underlag i analysen råder det inte brist på lekparkar inom analysområdet. Sociotopkartan redovisar inte var leken finns och mätning 500 m sker från hela parken.

BEFINTLIGA LEKPARKER
Befintliga ytor inom analysområdet som enligt sociotopkartan innehåller lek.

PLANERADE LEKPARKER
Planerade ytor som enligt de planer som finns kommer att innehålla lek.

POTENTIELLA LEKPARKER
Ytor, både befintliga och planerade, utan lek eller planerad lek. Lokaliserade där brist på lekparkar råder, potential att minska bristen på lekparkar inom analysområdet.

För information om lekparkerna se sida 13.

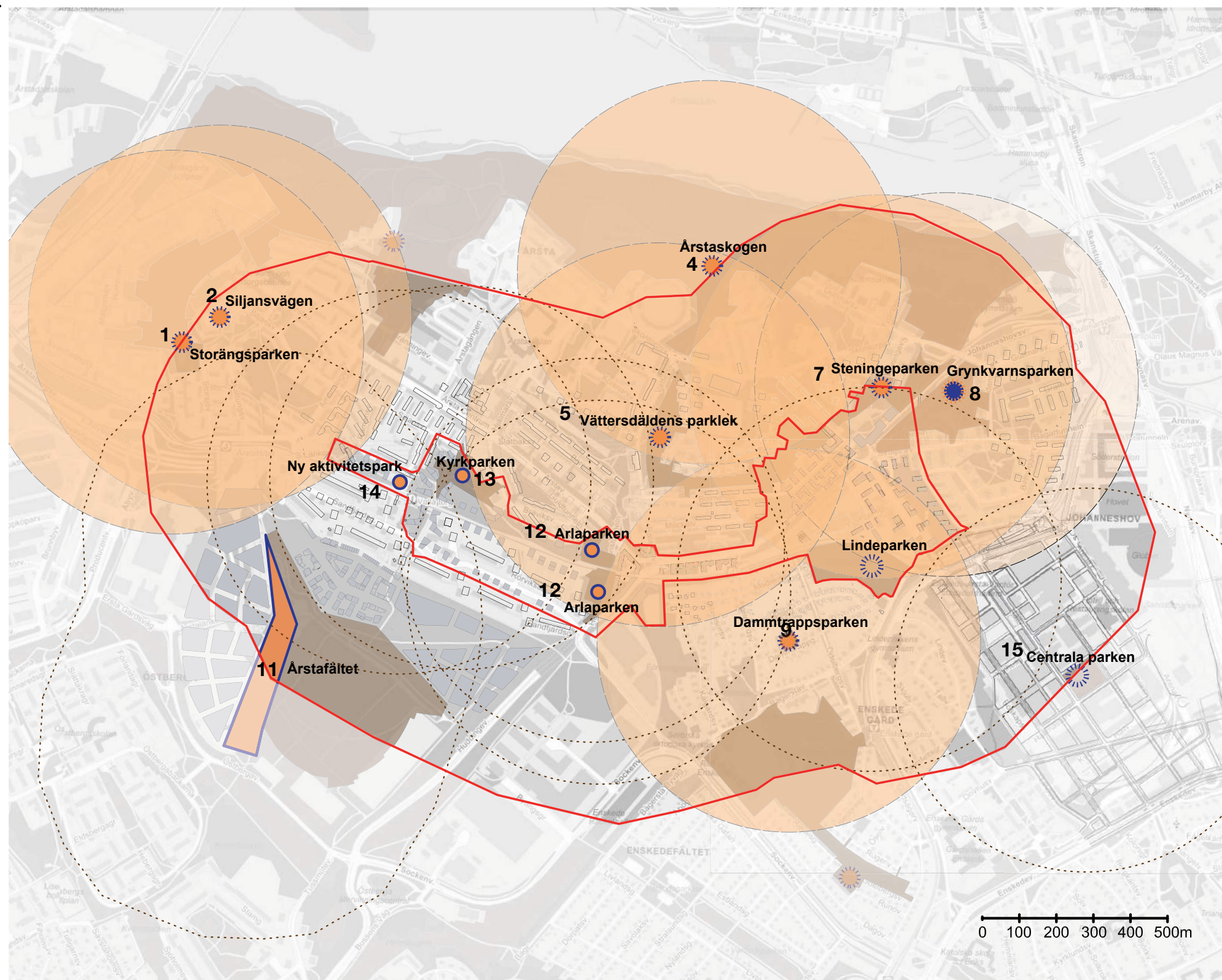
Källa: Sociotopkartan 2014



LANDSKAPSLAGET AB
Landskapsarkitektur
& Stadsbyggnad

Lekparker 2: Baserat på parkplanen & sociotopkartan

FRIYTOR I ÅRSTASTRÅKET
2015-11-27 KOMPLETTERAD 2016-03-18



DEFINITION

- Sociotopyta större än 1000 kvm
- Utformad för lek med lekredskap och lekytor
- En variation av lekupplevelser, till exempel en temalekplats eller parklek.
- Möjlighet till lek för olika åldrar
- Inslag av träd
- Minst hälften av ytan solbelyst kl 12 vårdagjämning (ej skuggad av byggnader)

FÖRSLAG TILL RIKTLINJE

Max 500 m till lekpark från varje fastighet i analysområdet.

SLUTSATS

Med utgångspunkt i sociotopkartan och med kompletterande uppgifter från Stockholms stads parkplan 2007 gällande lekytans läge, råder det brist på lekparker inom analysområdet. Denna brist kan förbättras om de planerade och potentiella lekparkerna utförs.



BEFINTLIGA LEKPARKER

Befintliga ytor inom analysområdet som enligt Stockholms stads Parkplan innehåller lek.



BEFINTLIGA LEKPARKER

Inventerade men ej med i parkplanen.



PLANERADE LEKPARKER

Planerade ytor som enligt de planer som finns kommer att innehålla lek.



POTENTIELLA LEKPARKER

Ytor, både befintliga och planerade, utan lek eller planerad lek. Lokaliserade där brist på lekparker råder, potential att minska bristen på lekparker inom analysområdet.

För information om lekparkerna se sid 13.

Källa: Sociotopkartan 2014, Stockholms stad parkplan 2007

Lekparker

FRIYTOR I ÅRSTASTRÅKET
2015-11-27 KOMPLETTERAD 2016-03-18

LANDSKAPSLAGET AB

Landskapsarkitektur
& Stadsbyggnad

LEKPARKER

1. Storängsparken: Lekpark och naturlek enligt sociotopkartan.

2. Siljansvägen: Nära 1 HA lekpark enligt sociotopkartan.

3. Årstaliden: Park med lekplats, parklek, bollek m.m. *Lekpark ligger utanför analysområdet, därför ej på karta 2.*

4. Årstaskogen: Har både naturlek och lekplats. I andra kartan visas att lekparken är centrerad till en plats i skogen.

5. Vättersdäldens parklek: Lekplats och parklek. Plaskdamm, klätterställning, linbana, gungor stora plana gräsytor för bollspel, parkträd m.m

6. Sundsborgsparken: Har enl. stockholms parkplan en "mindre lekpark". Finns även ytor för bollek. Lekparken är för liten och är ej utmärkt med en lekplatssymbol på kartan i parkplanen. Därför redovisas den inte i karta 2.

7. Steningeparken: Lekplats, nyligen rustad enl. parkplanen.

8. Grynkvarnsparken: Har naturmark, parkträd, yta för bollspel m.m. Har lekplats enligt Sociotopkartan och inventering, i parkplanen finns lekplatsen ej utmärkt.

9. Damstrappsparken: Hela ytan är en lekpark enligt sociotopkartan, omgiven av höga friväxande buskage och enstaka träd.

10. Enskedeparken: Har en lekplats enligt både sociotopkartan och parkplanen. *Lekpark ligger utanför analysområdet, därför ej med på karta 2.*

POTENTIELLA LEKPARKER

11. Årstafältet (planerad): Har i dagsläget ingen anlagd lekpark, men i planen för den nya parken ingår en stor lek- och aktivitetspark.

12. Arlaparken (planerad): Planerad park som kommer att ha två lekplatser.

13. Kyrkparken (befintlig, saknar lek): Befintlig sociotopyta med planerad lekplats. Om lek anläggs i parken skapas en lekpark i ett område där det annars råder brist.

14. Ny aktivitetspark (planerad): Planerad aktivitetspark som antas komma att uppfylla kraven för att klassas som en lekpark.

15. Centrala parken (planerad): Har i dagsläget ingen information om den planerade utformningen. Ligger i bristområde.

AVVÄGNINGAR

Inledningsvis användes endast sociotopkartan som underlag för analysen. Resultatet av denna analys presenteras i karta 1. Lekplatsens kvaliteter så som storlek och innehåll beskrivs ej närmare i sociotopkartan, vilket innebär svårigheter i att identifiera lekparker som uppfyller metodens kriterier. Därför har alla parker som enligt sociotopkartan har en lekplats klassats som en lekpark i karta 1. Det innebär troligtvis att karta 1 ger en missvisande bild av tillgången på lekparker som uppfyller alla metodens kriterier i analysområdet.

I sociotopkartan nämns inte heller var i parken det finns lek-möjligheter. Det gör att hela sociotopytan som innehåller lek klassas som en lekpark trots att leken troligtvis är begränsad till en liten del av parkytan. Det innebär att avståndet till närmsta lekpark kan vara större än vad kartan visar.

I karta 2 har information hämtats från Stockholms parkplan från 2007. Kartan visar placering, och därmed även korrekt avstånd till lekparkerna. Den senaste parkplanen, från 2015, kunde inte användas som underlag då lekplatsernas placering i parkerna inte är utmärkt i denna. Därför användes den äldre parkplanen, från 2007, som underlag i analysen. Enskedeparken och Årstaliden föll då bort då deras lekplatser ligger utanför analysområdet. Grynkvarnsparkens är med trots att den ej är med i parkplanen då vi fått information från Exploateringskontoret att den inne-



Storängsparkens lekpark.
Bildkälla: Stockholms stad Parkplan 2015

SLUTSATS

Både karta 1 och karta 2 visar att det råder brist på lekparker inom analysområdet, främst i de sydvästra delarna men även i sydöst. Denna brist kan åtgärdas om lekparker anläggs i de gulmarkerade parkerna.

MÖJLIGHET TILL FÖRBÄTTRING

Bristen på lekparker åtgärdas delvis om/när lekparker anläggs i den befintliga Kyrkparken, Årstafältet samt i Arlaparken. Den planerade parken Centrala Parken bör också innehålla lek.

För barn är det svårt att röra sig över barriärer som till exempel trafikerade vägar. För de barn som bor i Årstastråket III är det därför viktigt att det finns lek på båda sidor om Johanneshovsvägen och Bolidenvägen. På västra sidan om Bolidenvägen kan Lindeparken utvecklas med lek, och på östra sidan om vägen lek i Bildhuggarparken.



Vättersdäldens parklek.
Bildkälla: Stockholms stad Parkplan 2007

Källa: Sociotopkartan 2014, Stockholms stad parkplan 2007

Bilaga: Utvärdering av Alviksmodellen

FRIYTOR I ÅRSTASTRÅKET
2015-11-27 KOMPLETTERAD 2016-03-18



LANDSKAPSLAGET AB

Landskapsarkitektur
& Stadsbyggnad

GENERELLA OBSERVATIONER

Analysen förespråkar att sociotopkartan används som underlag. Det visade sig dock under arbetets gång att den innehåller brister som innebär att den inte fungerar som ensam källa. För att komplettera den information som saknades i sociotopkartan användes Stockholm stads parkplan från 2007 och 2015. I vissa fall stämde dessa tre underlag inte överens med varandra vilket ledde till svårigheter vid bedömning. För att analysmetoden ska vara enkel att använda och ge ett korrekt resultat bör sociotopkartan kompletteras och uppdateras så att den kan fungera som enda underlag.

Något som upptog mycket tid under arbetet med metoden var att skapa en buffert runt alla sociotopytor i autocad. Det aktuella verktyget "offset" i autocad ändrar formen på de komplexa ytorna och ger därför ett missvisande resultat, varav mycket tid går åt till att manuellt redigera buffertzonen. Om metoden används i ett annat program där detta steg fungerar bättre kan mycket tid sparas.

Ett steg i metoden är att räkna ut mängden sociotopyta per boende, vilket kräver information om hur många som bor/kommer att bo i området. Information hämtas från folkbokföringsuppgifter, i detta arbete från Basområdeslistan 2014. Basområdeslistan är indelad i områden som sträcker sig utanför analysområdet och för att räkna ut antalet boende inom analysområdet användes en formel för att räkna ut densiteten boende inom varje basområde. Densiteten multiplicerades sedan med arean av den delen av basområdet som ligger inom analysområdesgränsen. Detta gjordes för varje basområde, resultaten adderades. Problemet är att densiteten är missvisande, då befolkningen inte är jämt fördelad över ett basområde. Det innebär att antalet människor som enligt beräkningen bor i respektive utanför analysområdet kan vara missvisande.

OBSERVATIONER GRÖNT RUM

Något som framkom vid tillämpning av modellen är att samma yta kan klassas som både Grönt Rum och Grön Mötesplats. Att sätta en övre storleksgräns för ett Grönt Rum, t.ex. 0,2-1 ha stort och en Grön Mötesplats > 1 ha skulle innebära att en sociotopyta inte kan passa i båda kategorierna. De båda sociotopyterna tillför olika kvaliteter i stadsstrukturen och är båda viktiga för att se om stadsdelens rekreativa värden är tillgodosedda.

OBSERVATIONER GRÖN MÖTESPLATS

Se Observationer Grönt rum.

OBSERVATIONER GRÖN PROMENAD

För att identifiera gröna promenader användes inledningsvis endast Sociotopkartan som undelag. De sociotopytor som på någon ledd var längre än 500 meter klassades då som Gröna Promenader. Detta innebär att hela sociotopytan klassades som en Grön Promenad, utan att visa ståkens exakta läge och längd vilket innebär ett missvisande resultat. Dessutom saknades annan intressant information, så som eventuella kopplingar mellan olika gröna stråk i sociotopkartan. För att få en tillförlitlig bild av de gröna promenaderna vid analysen bör sociotopkartan även redovisa gröna stråk och kopplingar.

OBSERVATIONER LEKPARK

Sociotopkartan redovisar vilka sociotopytor som innehåller sociotopvärdet lek, men inte var inom sociotopytan denna lek ligger. Sociotopkartan visar heller inte storlek på lekytan. Det innebär att stora områden med endast en liten lekyta går in under kategorin lekpark då det inte går att med endast sociotopkartan bedöma lekens kvalitet och storlek. Tillgången på lekplatser inom ett analysområde riskerar därför att bli väldigt missvisande.

För att i detta arbete undvika ett missvisande resultat komplettrades informationen i sociotopkartan med information från Stockholm stads parkplaner från 2007 och 2015. Anledningen till att den äldre parkplanen också använts är att den nyare inte redovisar någon placering i parkerna av lekplatserna. Parkplanerna stämmer inte alltid överens med varandra eller med sociotopkartan. En del parker som enligt sociotopkartan innehåller lek, gör inte det enligt parkplanerna och tvärt om. Inte i något av underlagen går det att utläsa lekytornas storlek, kvalitet och innehåll.

Sociotopkartan bör kompletteras med mer information om lekytornas storlek, innehåll och placering för att analysresultatet ska kunna grundas på den som enda källa.

INSAMLING AV INFORMATION

Mycket tid har gått åt till att samla information från respektive planområde, Årstastråket 1, 2 och 3, Slakhusområdet och Årstafältet. Tillhandahållning av information om befolkning likaså.



SPACESCAPE | LANDSKAPSLAGET

Alviksmodellen
Förhandskopia 150626

Framsida till dokumentet "Mäta offentlig friyta Alviksmodellen"