



Enigheten
Friyteanalys
mars 2022

Utgångspunkter, definitioner och geografisk avgränsning

Denna friyteanalys utgör ett underlag till Detaljplan för Enigheten i stadsdelen Bromma, s-Dp 2020-09402, och är framtagen av landskapsarkitekter vid Nyréns Arkitektkontor på uppdrag av Exploateringskontoret, Stockholms stad.

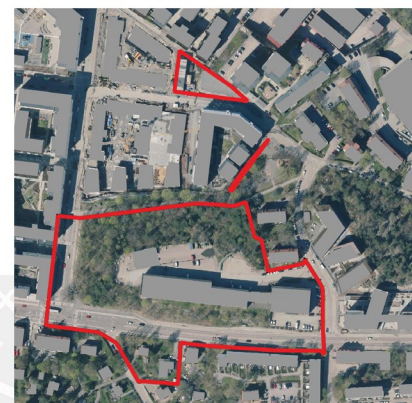
Analysen är framtaget i enlighet med Friyteguidens anvisningar, se nedan, och Startpromemoria för planläggning för fastigheterna Enigheten 25 och 26, Mariehäll 1:64, 1:65 mfl, i stadsdelen Mariehäll, Dnr 2020-09402.

“För att kunna ta hänsyn till de kvaliteter som finns i närområdet och för att förstå den planerade förändringens påverkan på närområdet, genomförs analysen både på det område som är aktuellt för planering (planeringsområdet) och på ett omland kring detta område (analysområde).”

Friyteguiden 2019

Planeringsområdet har i denna analys begränsats till det sammanhållna detaljplaneområde som planeras för bostadsbebyggelse. Området vid Alpvägen samt del av Smedjan ingår inte eftersom dessa inte ligger i direkt anslutning till den nya bostadsbebyggelsen.

Analysområdet är i enlighet med Friyteguiden definierat som ett omland om 500 m radie kring planeringsområdet. Avståndet är enligt Stockholm stads parkriktlinjer bedömt som en relevant distans för att nå indikatorn stadsdelspark.



Gränserna för s-Dp 2020-09402.



Utgångspunkter, definitioner och kriterier enligt Friyteguiden

Antaganden och ställningstaganden

Denna friyteanalys har utgått ifrån sociotopkartan, boende-data och gällande/pågående detaljplaner från SBK och Exploateringskontoret i Stockholms stad. För framtidsbilden har planskisser från SISAB (2022-01-20), PEAB (2022-01-20), Hingstarna (2022-01-20) samt start-PM för planläggning av Betongblandaren 10 (2018-11-19) använts.

Dagbefolkning från skola, kontor eller övriga verksamheter är inte medräknad i någon av analyserna. Antal befintliga boende inom analysområdet är som *nuläge* beräknat till 12 051 st efter att tillägg gjorts för detaljplaner som vunnit laga kraft. Tillkommande antal boende inom analysområdet i *framtidsbilden* är räknat till 880 st från Betongblandaren (kvarteret ligger delvis inom analysområdet), samt 847 st enligt nuvarande förslag för kvarteret Enigheten.

Boende och friytor som ligger inom Sundbybergs kommun är inte medräknade i analysen.

Buller

Bullerkartan (2012) visar att flera av sociotoperna är bullerstörda (>55 d(B)A) i stora delar. Vissa utgår vid analysen av närhet till park (se nedan).

Justeringar av sociotopkartan

En del justeringar har gjorts av sociotopkartan: Sociotoper med begränsad tillgänglighet som koloniområdet har tagits bort. De ytor som påverkas av gällande detaljplaner (t. ex. Lunchparken, Åstråket) har justerats. Tillägg har gjorts för nya sociotopytor i de gällande detaljplanerna. Andra ytor som är identifierade som sociotoper genom ortofoto och parkplan (t.ex. Kråkdungen och Rättis) har lagts till.

Ytmått

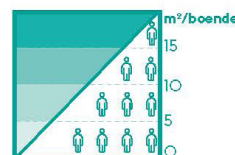
* Andel sociotop av total yta: minst 15%

* Andel Grön oas per boende: mindre än 10 kvm per boende indikerar ett högt besöksstryck vilket ställer högre krav på materialval och skötsel.

Definitionen av en Grön oas är en sociotop som domineras av grönska och är minst 300 kvm.



Andel sociotopyta



Grön oas per boende, antal kvm

Närhetsmått

* Närhet till Park: max 200 meter från bostad

* Närhet till Stadsdelspark: max 500 meter från bostad.



Närhet till park



Närhet till stadsdelspark

ur Friyteguiden (Stockholms stad, 2019)

Kriterier för park

* Minst 2000 kvm

* Huvudsakligen vegetationsbegrädd (träd, buskar, gräs)

* Ha minst en tillgänglig entré

* Innehålla sittplatser, möjligheter till lek och att sitta i solen

* Erbjuder en rofylld del och gärna en aktiv del

* Större delen av parken ska vara solbelyst under minst 4 timmar under vårdagjämning, d v s inte vara skuggad av byggnader eller berg

* Bullernivåer < 55 dB(A)

Kriterier för stadsdelspark

* Minst 30 000 kvm och 50 meter bred

* Huvudsakligen vegetationsbegrädd (träd, buskar, gräs)

* Innehålla en öppen gräsyta på minst 0,5 hektar som är lämplig för bollek och picknick och är solbelyst under minst 4 timmar under vårdagjämning

* Ha minst 2 tillgängliga entréer

* Innehålla sittplatser, promenadvägar, möjligheter till lek, att sitta i solen, rofylldhet och aktivitetsytor för sommar och vinter

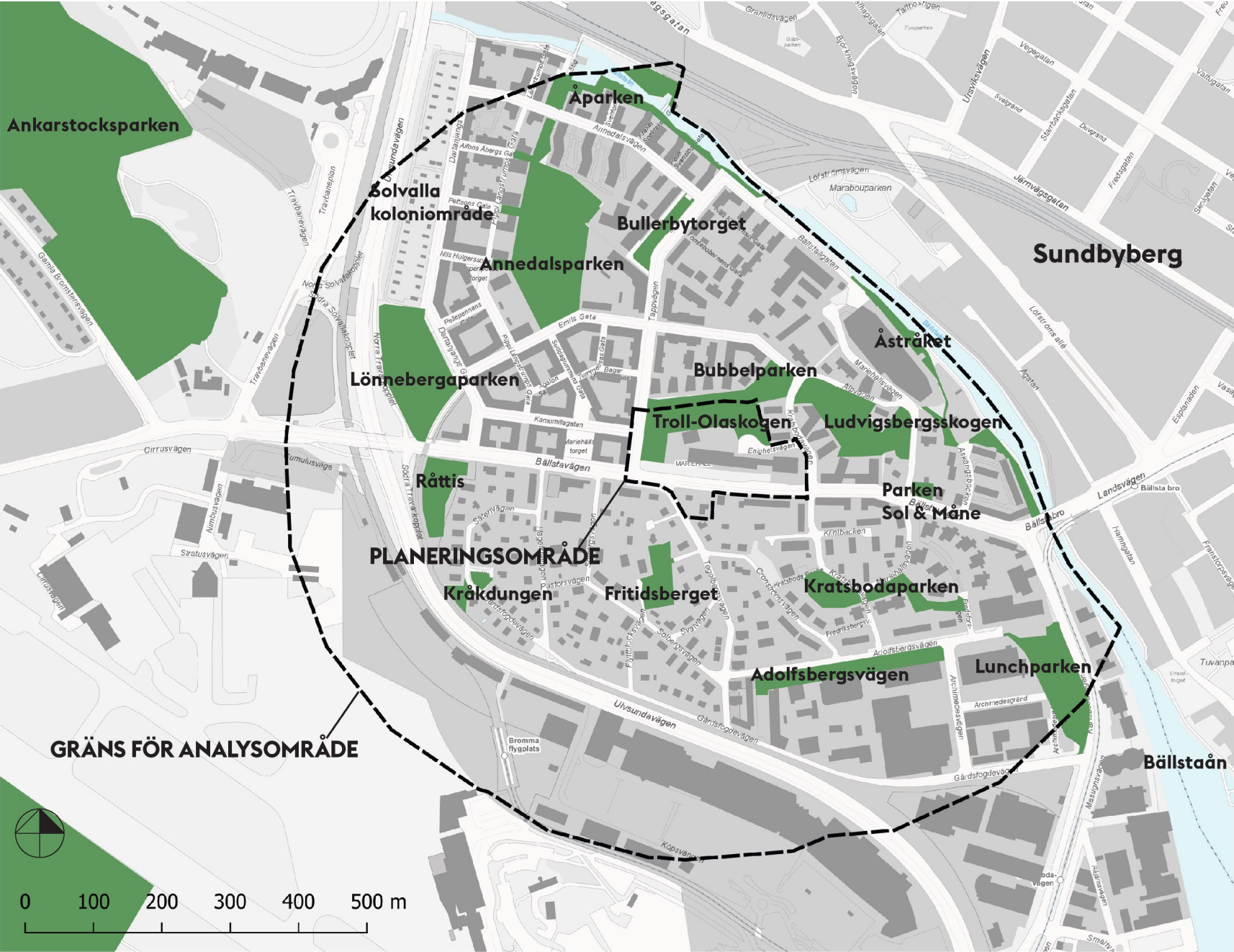
* Större delen av stadsdelsparken ska vara solbelyst under minst 4 timmar under vårdagjämning, d v s inte vara skuggad av byggnader eller berg.

* Bullernivåer < 55 dB(A)

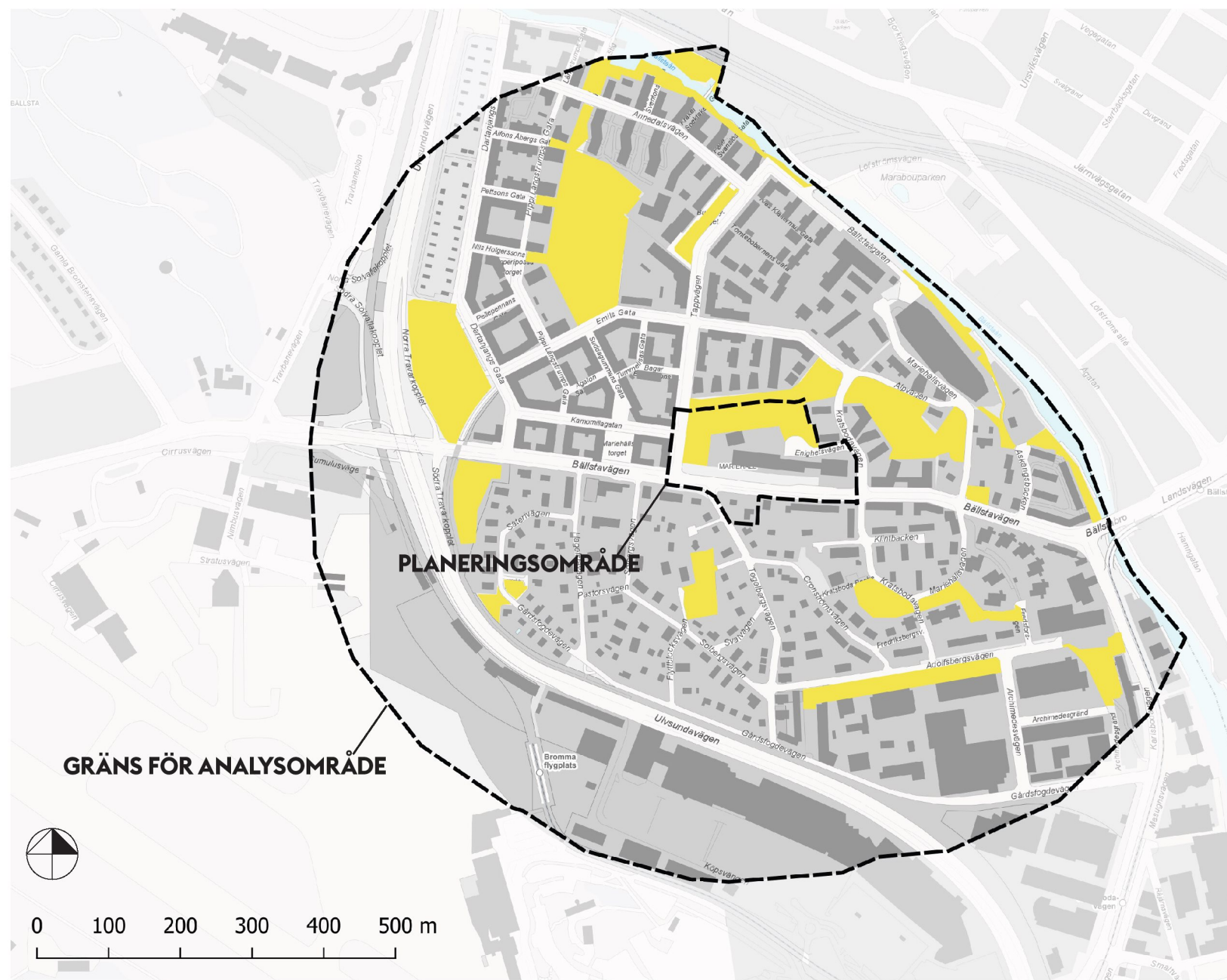
* Innehålla sociotopvärdena blomsterprakt, motion och folkliv

ur Friyteguiden (Stockholms stad, 2019)

Översikt



Andel sociotopyta – nuläge



ANALYSOMRÅDE

Totalyta: 972 377 m²

Sociotopyta: 101 748 m²

PLANERINGSOMRÅDE

Totalyta: 31 392 m²

Sociotopyta: 8 426 m²

10,5 % av analysområdet
består av sociotopyta

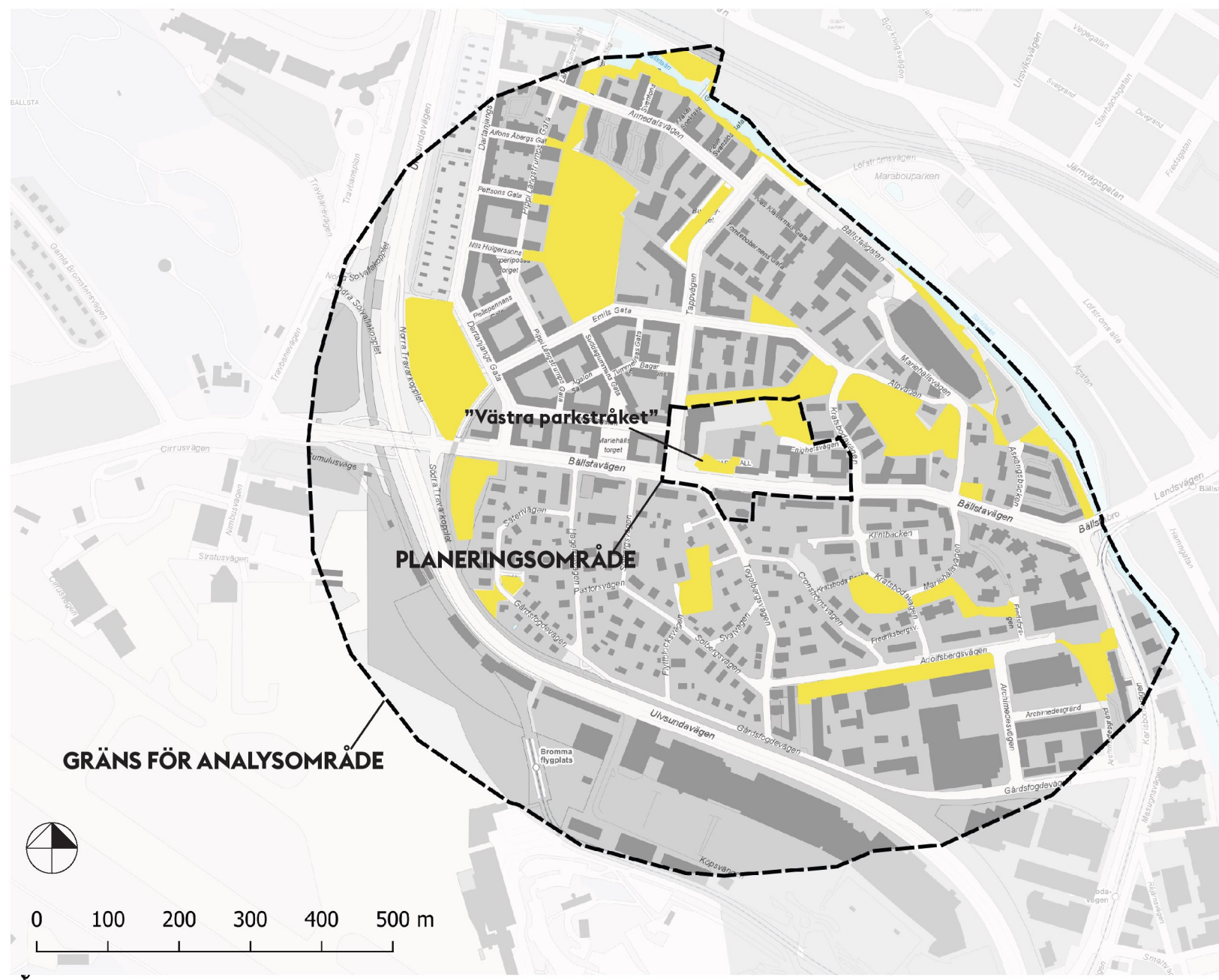
26,8 % av planeringsområ-
det består av sociotopyta

KOMMENTAR

Analysen visar att andelen socio-
topyta inom *planeringsområdet* är
mycket god (över 15% enl Friyte-
guidens gränsvärde), men att den
inom *analysområdet* klart understi-
ger detsamma.

Endast offentliga friytor kan räknas
som sociotopyta. Ytor förvaltas och
används för privat ändamål, som
koloniområden och skolgårdar,
räknas bort.

Andel sociotopyta – framtidsbild



ANALYSOMRÅDE

Totalyta: 972 377 m²

Sociotopyta: 98 872 m²

PLANERINGSOMRÅDE

Totalyta: 31 392 m²

Sociotopyta: 4 147 m²

10,2 % av analysområdet
består av sociotopyta.

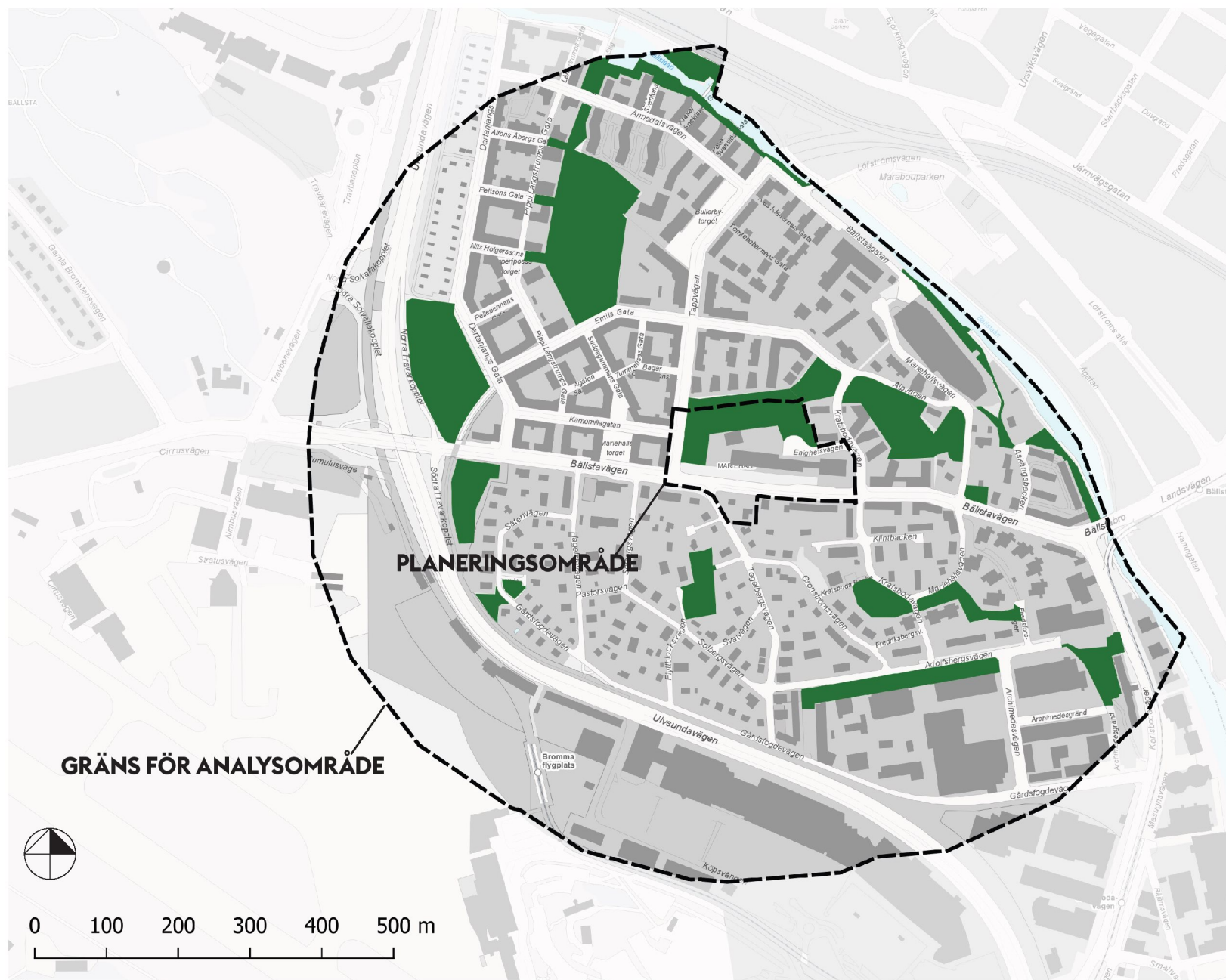
13,2 % av planeringsområ-
det består av sociotopyta.

KOMMENTAR

Analysen visar att andelen socio-
topyta inom *planeringsområdet* i
framtid, när planområdet utveck-
lats enligt förslaget, kommer att
vara under gränsvärdet. För att
uppnå de 13,2% som analysen
visar måste detaljplaneområdet
utvecklas i enlighet med program-
förslaget, dvs att det sk "Västra
parkstråket" ges upplevelse-,
rekreations- och/eller vistel-
sevärden.

Inom *analysområdet* kommer
andelen sociotopyta fortsatt att
understiga det rekommenderade
gränsvärdet i framtidsbilden.

Grön oas per boende – nuläge



ANALYSOMRÅDE

Yta grön oas: 99 494 m²

Antal boende: 12 051 st

PLANERINGSOMRÅDE

Yta grön oas: 8 426 m²

Antal boende: 10 st

Grön oas per boende inom
analysområdet: 8,3 m².

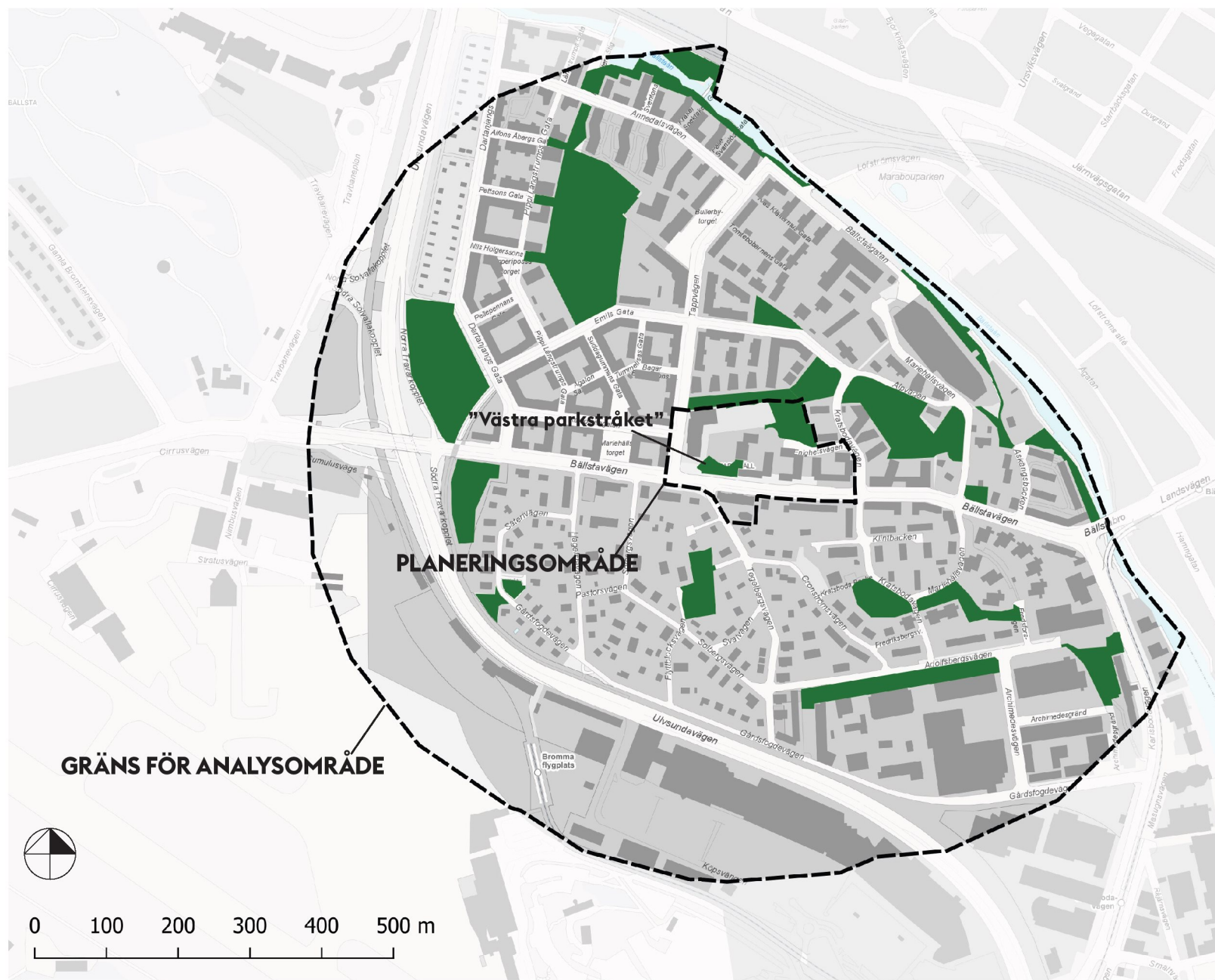
Grön oas per boende inom
planeringsområdet:
842,6 m²

KOMMENTAR

Analysen visar att andelen grön oas per boende inom *planeringsområdet* är mycket hög. Siffran blir dock missvisande eftersom antalet bosatta inom denna yta är lågt. Däremot kan man anta att många boende i områdets närhet nyttjar dessa friytor.

Inom *analysområdet* understiger grön oas per boende Friyteguldens gränsvärde, vilket ofta leder till högt slitage och högre krav på skötsel och materialval på ytorna.

Grön oas per boende – framtidsbild



ANALYSOMRÅDE

Yta grön oas: 96 618 m²

Antal boende: 13 778 st

PLANERINGSOMRÅDE

Yta grön oas: 4 147 m²

Antal boende: 857 st

Grön oas per boende inom
analysområdet: 7 m².

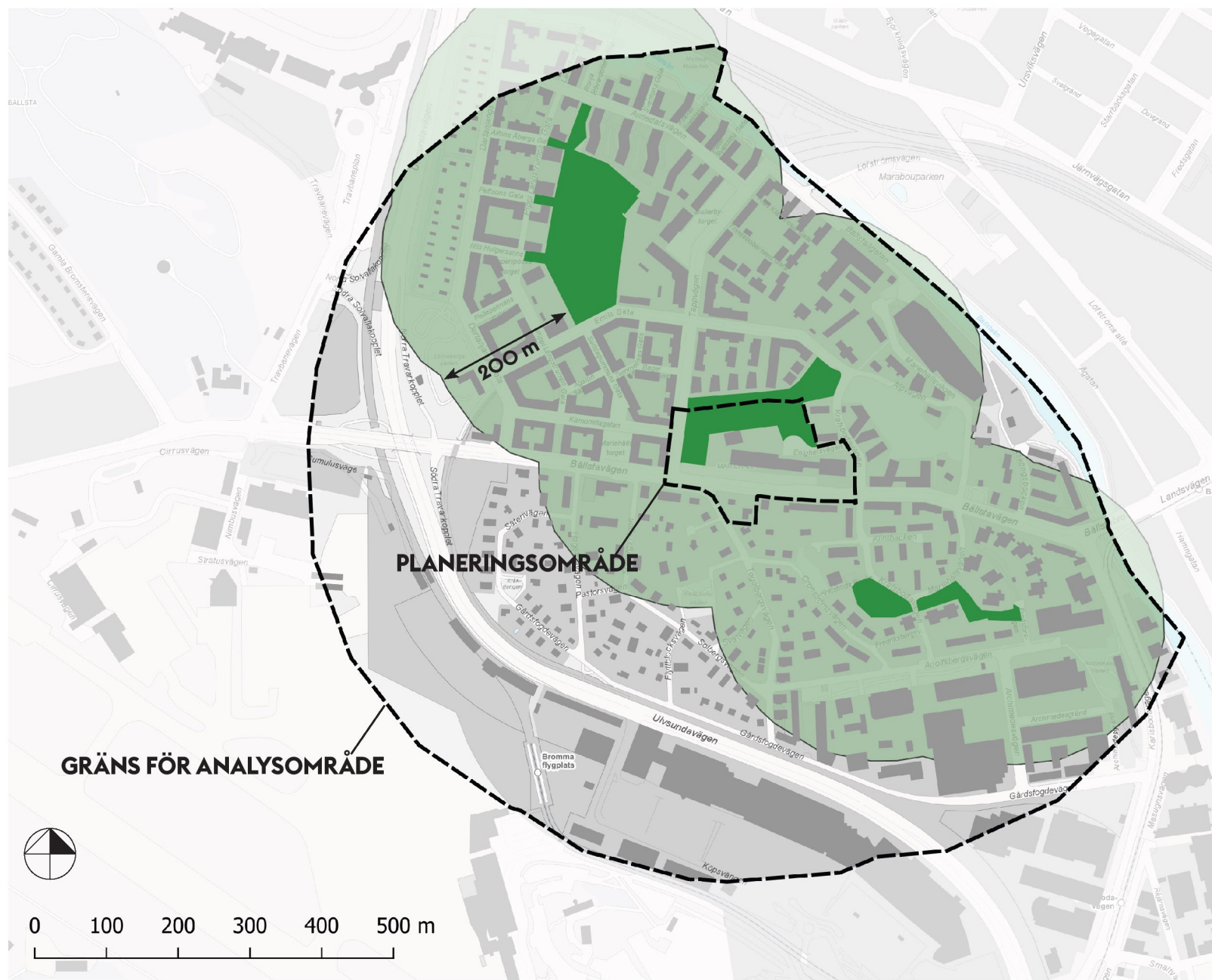
Grön oas per boende inom
planeringsområdet:
4,8 m².

KOMMENTAR

Analysen visar att andelen grön oas per boende i framtiden, efter att detaljplaneområdet utvecklats enligt förslaget, kommer att understiga Friyteguidens gränsvärde om 10 m², både inom *planeringsområdet* och inom *analysområdet*.

Förutsättningen för att nå upp till analysens resultat om 4,8 m²/boende är att det sk "Västra parkstråket" kan definieras som grön oas, dvs att det ges ett sociotopvärde samt domineras av grönska. Notera att låg andel grön oas innebär ökad användning vilket leder till högt slitage och högre krav på skötsel och kvalitativa material.

Avstånd till park - nuläge



KOMMENTAR

Bilden visar Annedalsparken, Bubbelparken/Troll-Olaskogen samt Kratsbodaparken. Dessa är de friytor inom *analysområdet* som i nuläget uppfyller kriterierna för park i enlighet med Friyteguiden. Övriga friytor redovisas ej då de inte uppfyller kraven för park.

Området i ljusare grönt visar en buffertzon om 200 m från parkerna. Den del av analysområdet som inte övertäcks av buffertzonen har bristfällig tillgång till park.

Inkom till Stockholms stadsbyggnadskontor - 2022-03-24, Dnr 2020-09402



Bilden visar Annedalsparken, det som återstår av Bubbelparken/Troll-Ölaskogen samt Kratsboda-parken efter exploatering i enlighet med detaljplanen. Detta är de friytor inom *analysområdet* som i framtiden uppfyller kriterierna för park. Området i ljusare grönt visar buffertzonen på 200 m från parkerna.

Nyréns Arkitektkontor

Avstånd till stadsdelspark



KOMMENTAR

Inga ytor inom analysområdet uppfyller kriterierna för stadsdelspark, varken i nuläget eller i framtidsbilden (efter föreslagen exploatering).

Sammanfattning

Analysområdet

Andel sociotopyta

Framtidsbilden visar att *andelen sociotopyta* inom analysområdet understiger det rekommenderade gränsvärdet på 15%. Vid planering nu och i framtiden rekommenderas att tänka på att bevara befintliga sociotopvärden samt att lägga till nya.

Grön oas per boende

Framtidsbilden visar att *andelen grön oas* per boende understiger det rekommenderade antalet kvadratmeter. Det innebär ett i framtiden potentiellt högt slitage på dessa återstående grönytor och ett ökat behov av god planering och resurser för utveckling och skötsel av dessa ytor i framtiden.

Avstånd till park

Området sydväst om Bällstavägen ligger utanför befintliga parkers buffertzona om 200 m och har därmed *bristande tillgång till park*. För villakvarteren är detta viktigt och bör åtgärdas i framtida planering, men för området söder om Ulvsundavägen har områdets brist inte någon större betydelse i nuläget eftersom det är ett verksamhetsområde med få boende.

Avstånd till stadsdelspark

Ingen av parkerna i området är tillräckligt stor för att definieras som *stadsdelspark*, vilket kräver en yta om min 3,0 ha (Annedalsparken är i nuläget den största parken på 2,3 ha).

Sociotopvärden som saknas

Några *sociotopvärden* som finns i litet antal eller som saknas helt inom analysområdet skulle kunna kompletteras vid framtida planläggning. Exempel på sådana är grillplats, parklek, skridskoåkning, folkliv, odling och löpträning.

Befintliga grönytor som inte kan definieras som park

Flera av sociotopytorna som storleksmässigt faller inom ramen för park har räknats bort från analysen då de inte uppfyller någon/några av de övriga kriterierna för park. Stockholm stads bullerkarta (se bilaga) visar att flera av sociotoperna är bullerstörda (>55 d(B)A i stora delar.

Lönnebergaparken, som uppfyller övriga kriterier för park, utgår från analysen eftersom hela parken är bullerstörd. Med bullerdämpande åtgärder skulle ytan potentiellt kunna räknas in som park.

Lunchparken är också den delvis bullerstörd.

Adolfsbergsvägen är delvis bullerstörd vilket eventuellt kan åtgärdas, men uppfyller heller inte kravet på antal soltimmar då den skuggas av intilliggande byggnader.

Åparken kan inte räknas då den saknar möjlighet till lek – här finns potential till förbättring med tillägg av lekfulla inslag/lekredskap.

Fritidsberget och **Ludvigsbergsskogen** saknar helt tillgängliga entréer, vilket eventuellt kan åtgärdas.

Planeringsområdet

Andel sociotopyta

Andelen sociotopyta i framtidsbilden kommer att understiga gränsvärdet på 15%. Vid ny planläggning rekommenderas att i så stor utsträckning som möjligt avsätta friyta med minst ett eller helst flera sociotopvärden. Befintliga friytor som saknar sociotopvärden bör analyseras för att utreda var åtgärder/kompletteringar kan göras. Även relativt små åtgärder som bänkar i soligt läge, ett sammankopplat stråk eller ett utegym, kan skapa stora kvalitéer.

Grön oas per boende

Inom planeringsområdet kvarstår efter utbyggnad endast 4,8 kvm *grön oas* per invånare om området byggs ut enligt planförslaget, vilket är långt under gränsvärdet. Detta innebär att närliggande friytor som Bubbelparken troligtvis kommer att få ett högre besöksstryck och slitage. Planeringen av området bör säkerställa att befintliga sociotopvärden bevaras. De framtida friytorna inom planeringsområdet bör också gestaltas så att de klarar ett högt slitage.

Råd inför planering av Enigheten:

- Bevara och/eller komplettera de sociotopvärden som finns i Bubbelparken/Troll-Olaskogen idag: till exempel grön oas, lekplats, naturlek, promenad, rofylldhet och picknick/solbad.
- Komplettera allmän platsmark med sociotopvärden, till exempel *sitta i solen*.
- Anpassa nya och befintliga grönytor och deras förvaltning för ett högre besöksstryck vad gäller *materialval, renovering, vegetation* etc.

Källor

- Friyteguiden. Stockholms stad. Oktober 2019.
- Stockholm stads bullerkarta i 2D (<https://tyrens.maps.arcgis.com/apps/webappviewer/index.html?id=a2efee68c2c5459aa1c8e9fcca68b957>)
- Befolkningsdata från SBK
- Stockholms sociotopkarta – kvaliteter i parker och naturområden (http://kartor.stockholm.se/bios/dpwebmap/cust_sth/sbk/sociotopkarta/DPWebMap.html)
- Laga kraft-vunna planer Baltic 8, Linaberg, Vandenbergh, Minnet, Hattfabriken, Fullblodet 9 och Betongblandaren 14 i pdf och dwg SBK 2021-05-18
- Planskiss SISAB 2022-01-20
- Planskiss PEAB 2022-01-20
- Planskiss Hingstarna 2022-01-20
- Start-PM för planläggning av Betongblandaren 10 m fl. 2018-11-19
- Prel utkast sociotopkartan som shapefil 2020 2021-05-06
- Parkplan för Bromma 2007

Bilaga - Bullerkarta

