



Stora Sköndal

Sköndal 1:1, Stockholms Stad

Fornlämningsanalys

Helena Fennö
2019-01-22



Fornlämningsanalys Stora Sköndal
2018-04-30. Uppdaterad 2018-05-22 och 2019-01-22

Beställare:

Stiftelsen Stora Sköndal.

Författare:

Helena Fennö, KVM forum.

Intern granskare:

Emy Lanemo, KVM forum.

Foton och illustrationer är framtagna av KVM forum

Omslagsbild: Säteriet Stora Sköndal.

KVM forum.

KVM forum AB
Hästholmsvägen 28
131 30 Nacka

1. INLEDNING	4
1.1 Bakgrund	4
1.2 Syfte	4
1.3 Avgränsning	4
1.4 Metoder och källmaterial	5
2. ÖVERSIKTLIG KULTURHISTORISK KARAKTÄRISERING	6
2.1 Landskap och fornlämningar	6
2.2 Bebyggelse	7
2.3 Det förhistoriska landskapet	7
2.4 Historisk tid	10
3. LAGSKYDDADE KULTURMILJÖER	13
3.1 Fornlämningar	14
3.2 Övriga kulturhistoriska lämningar	16
3.3 Oregistrerade lämningar	16
3.4 Kulturhistorisk värdering	17
3.5 Känslighet och potential	18
3.6 Potentiella områden för okända fornlämningar	19
3.7 Processbeskrivning utifrån Kulturmiljölagen	19
4. SAMMANFATTNING OCH REKOMMENDATIONER	20
5. KÄLLOR	21
BILAGA 1. KARTA ÖVER BRÄNNKYRKA SOCKEN	23

1. Inledning

1.1 Bakgrund

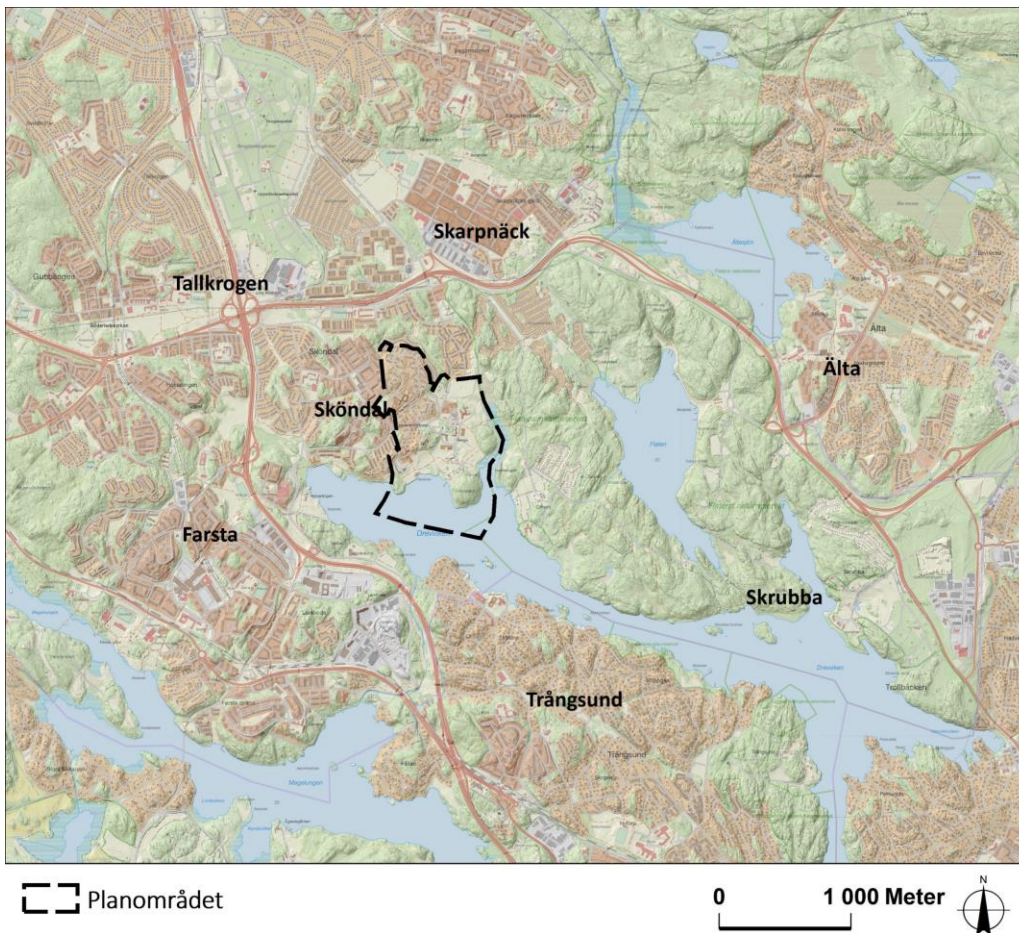
KMV forum AB har på uppdrag av Stiftelsen Stora Sköndal tagit fram en utredning av fornlämningsbilden inom fastigheten Sköndal 1:1. Anledningen är att Stockholms stad och markägaren, Stiftelsen Stora Sköndal, vill utveckla fastigheten och möjliggöra byggandet av 3700 nya bostäder samt 2000 - 3000 nya arbetsplatser. Insatsen är en del av uppfyllandet av Stockholms bostadsmål. Fornlämningsanalysen ingår i ett planprogram där förutsättningar, förslag och konsekvenser utreds inför utvecklingen som ska ske under en period på 10 - 15 år. Planprogrammet ska utreda hur många bostäder som kan byggas och hur det kan ske med bevarad och utökad vårdverksamhet i samspel med områdets natur- och kulturvärden.

1.2 Syfte

I fornlämningsanalysen ingår att beskriva den förhistoriska och historiska landskapsutvecklingen i området. Analysen sätter in de kända fornlämningarna i sitt sammanhang och beskriver deras värde. Viktiga samband samt känslighet och tålighet för nytillskott av bebyggelse utreds även. Vidare ges förslag på hur fornlämningarna kan berika områdets upplevelsevärde och hur deras värden kan tillgängliggöras. I analysen bedöms även i vilka områden där det är möjligt att påträffa okända fornlämningar. Den fortsatta lagbundna processen för fornlämningsfrågan beskrivs.

1.3 Avgränsning

Utredningsområdet utgörs av fastigheten Stora Sköndal 1:1, belägen i östra Sköndal. Fastigheten ligger mellan Drevviken i söder, Flatens naturreservat i öster, Sköndalsvägen i väster och Torsten Levenstams väg i norr. Området är cirka 100 hektar stort varav 75 hektar utgörs av mark och resten av vatten. I startpromemorian för planprogrammet beskrivs att det även är viktigt att ta hänsyn till sambanden mellan de intilliggande stadsdelarna Skarpnäck och västra Sköndal.



Karta över utredningsområdet vilket sammanfaller med fastigheten Stora Sköndal 1:1.

1.4 Metoder och källmaterial

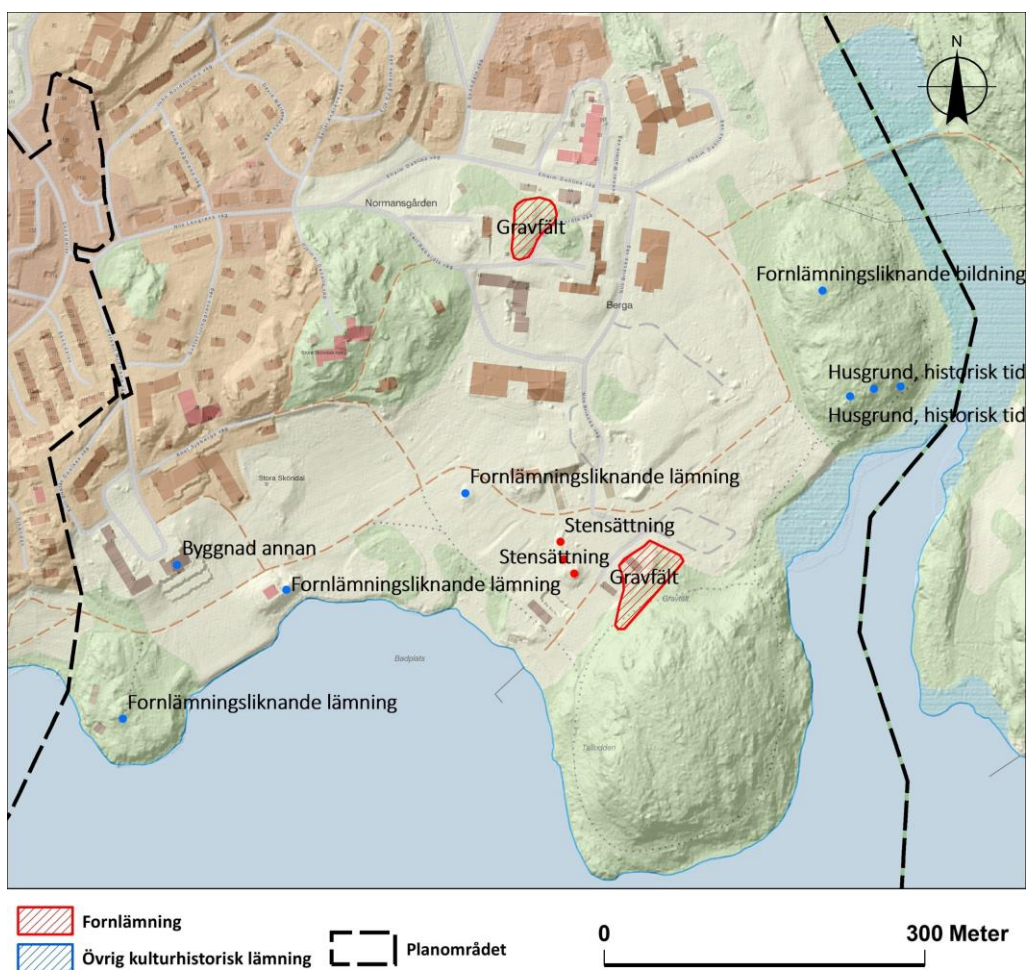
Analysen baseras på fältstudier samt befintliga underlagsmaterial i form av tidigare framtagna kulturmiljöanalyser och utredningar, material från arkeologiska utredningar, relevant litteratur, inventeringar och kartunderlag såsom Riksantikvarieämbetets fornminnesregister (FMIS) och regionala underlag. Grundkartor och historiska kartor i kulturarvsanalysen publiceras med tillstånd från Lantmäteriet. Strandlinjekartorna baseras på geodata från SGU. Fotografierna är tagna av KMV forum. Kartorna är framtagna och modifierade av KMV forum.

2. Översiktlig kulturhistorisk karaktärisering

2.1 Landskap och fornlämningar

En stor del av landskapet i Stockholms län utgörs av övergångsbygder mellan låglänta slättområden och mer högt belägna beskogade områden, s.k. dalgångsbygder (Länsstyrelsen, rapport 2015:27). Stora Sköndalsområdet ingår i ett större sprickdalslandskap av dalgångar, sjöar och förkastningar. Dalgången där Stora Sköndal ligger sträcker sig i riktningen SSV-NNO och kantas av uppstickande urberg på flera ställen. Berget ligger upp till cirka 25 - 45 meter över havet i norra delen och vid Talludden i söder. I de lägre partierna mellan urbergskullarna finns glaciala- och postglaciala leror samt även postglacial sand i ett stråk i norra delen.

De kända fornlämningarna inom planområdet utgörs av två gravfält och enstaka stensättningar i närheten av det ena gravfältet. Det finns även flera övriga kulturhistoriska lämningar i form husgrunder från historisk tid samt osäkra, fornlämningsliknande lämningar. De flesta registrerade lämningarna ligger i södra delen av fastigheten nära Drevviken.



2.2 Bebyggelse

Planområdet karakteriseras av varierad bebyggelse och markanvändning med höga natur- och kulturvärden. Den befintliga bebyggelsen präglas av flera faser varav den äldsta utgörs av säteribyggnaden från 1600-talet med terrasser och en trädgårdsmästarebostad. En lantlig miljö med öppen mark, f.d. åkermark, och idag trädklädda f.d. ängs- och betesmarker utgör spår efter den tidigare agrara markanvändningen. Området består av stora ytor parkmark med gångvägar och frodig grönska. Det finns ett stort antal grova, åldriga träd, framför allt ekar, som ger området höga upplevelsevärden. 1904 köptes säteriet av Svenska Diakonisällskapet som uppförde institutionsbyggnader för sin verksamhet vilka finns kvar än idag. 1929 byggdes kyrkan som ritades av Hakon Ahlberg. Under 1950-talet uppfördes villa- och bostadsbebyggelse för pensionärer liksom flerbostadshus för pensionerade präster, Kyrkbyn och Prästlängan, ritade av arkitekten Tor Boije. Senare tillkom även gästhem och mer villabebyggelse, Lövholmen och Ekbacken. Den östra delen av fastigheten användes som deponi under 1950 - 1970-talen, vilket resulterat i att det finns olika typer av fyllnadslager där.

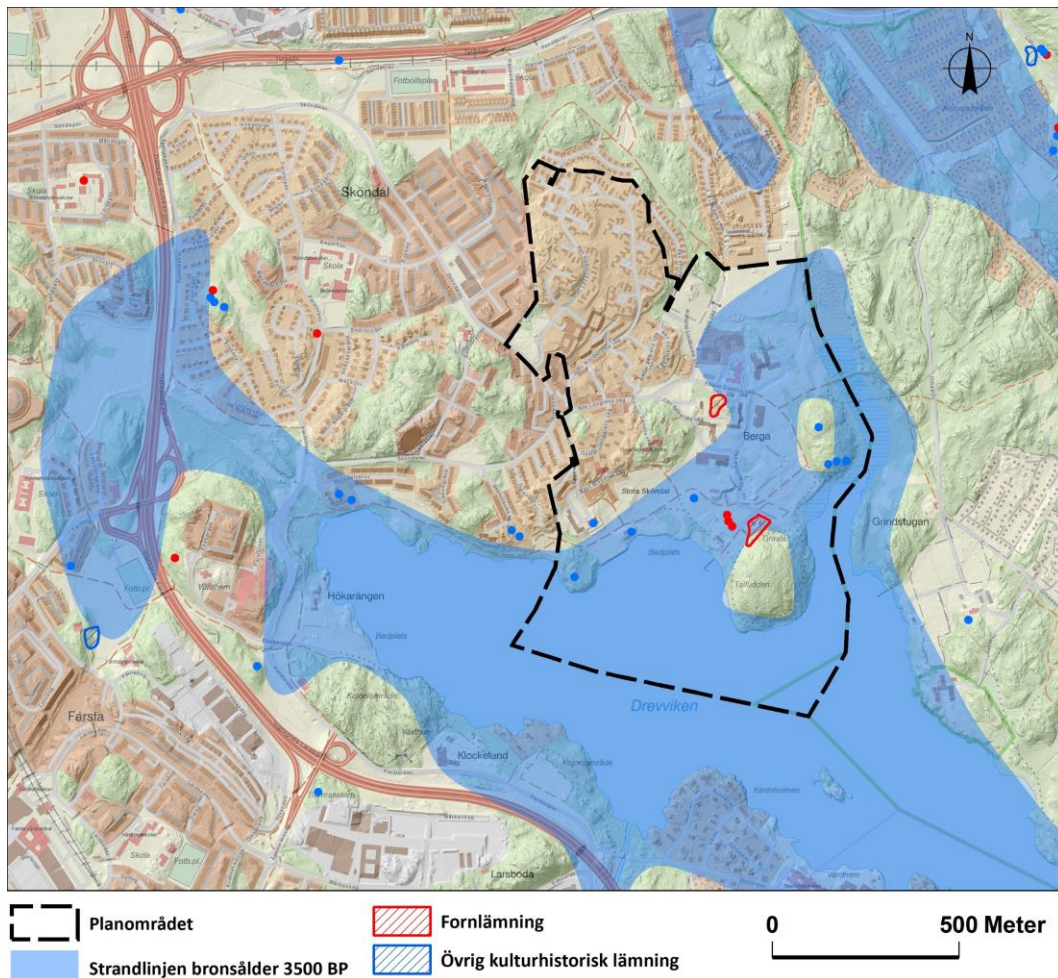
Markägaren Stiftelsen Stora Sköndal bedriver idag vård, omsorg, förskolor, utbildning och forskning inom området. Cirka 1000 arbetsplatser ryms inom verksamheten. Ett friluftsbad drivs av Stockholms stad.

2.3 Det förhistoriska landskapet

Den första befolkningen i Stockholm bodde på Södertörn i närheten av Hanveden där de första öarna bildades genom landhöjningen för cirka 8000 - 9000 år sedan. Det var en befolkning som levde i ett ytterskärgårdslandskap med säljakt och fiske som huvudsaklig näring. Längre in på fastlandet jagades älg och annat storvilt. Under den yngsta stenåldersperioden, neolitikum, blev odling och boskapshållning ett viktigt komplement till jakten och fisket.

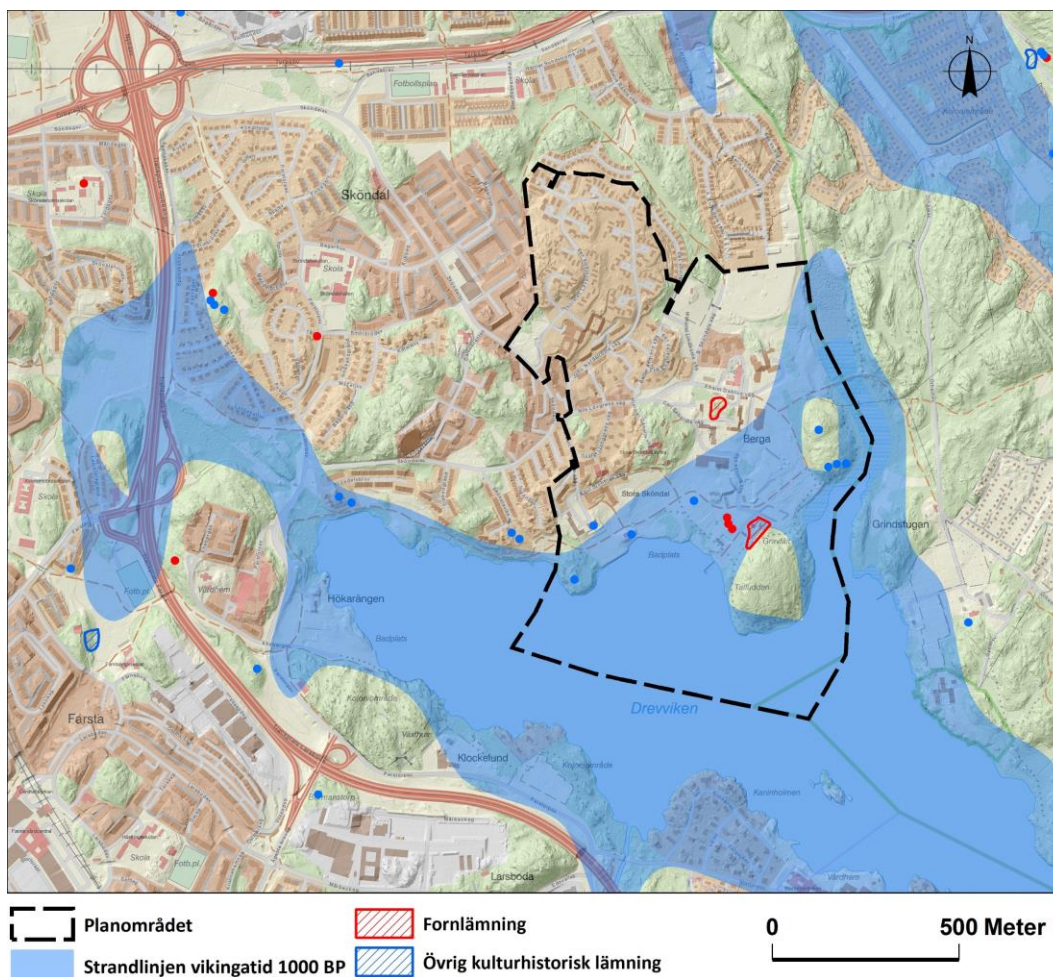
För 6000 år sedan fanns ett örike även kring Sköndal. I slutet av stenåldern under senneolitikum hade öarna vuxit ihop till större landmassor och Sköndalsområdet låg med vattenanknytning invid en skyddad havsvik (SGU). Mellan Talludden och berget norr om Talludden fanns ett sund som kan ha funnits kvar in i historisk tid. Trots det gynnsamma läget invid den skyddade havsviken är de kända spåren av de äldsta Sköndalsborna få och det finns inga kända lämningar från stenålder inom utredningsområdet. En känd stenåldersboplatz finns däremot i Skrubba cirka 4 km sydöst om Sköndal intill Drevviken där boplatzlämningar från senmesolitisk- och tidigneolitisk tid har påträffats (5500 – cirka 3500 f.Kr). Tre av dessa boplatser, Brännkyrka 249, 250 och 262, har varit föremål för arkeologiska undersökningar (Gustafsson 1998, Neander & Granath-Zillén 2000, Granath-Zillén 1998 och 2000, Olsson 2003, Werthwein 2006). I övrigt finns det få kända stenålderslämningar inom Brännkyrka socken. Det finns enstaka uppgifter om fynd av stenyxor, exempelvis i närheten av Farsta gård (Ferenius, s 12).

Under bronsåldern snördes havsviken av och sjön Drevviken bildades. Ny mark frilades som blev till betesmarker. Det var framför allt kor och svin som hölls. De lättare jordarna brukades nu permanent och blev den huvudsakliga näringen. Vete och korn var vanliga grödor. Spåren av de gamla fossila åkrarna är stenröjda ytor som kantas av röjningsrösen. Från Brännkyrka sockenområdet finns flera bronsåldersbosättningar och hållristningar men i området kring Stora Sköndal finns inga kända fornlämningar. Det finns en osäkerstensättning på berget i östra delen av fastigheten som eventuellt kan föras till den perioden.



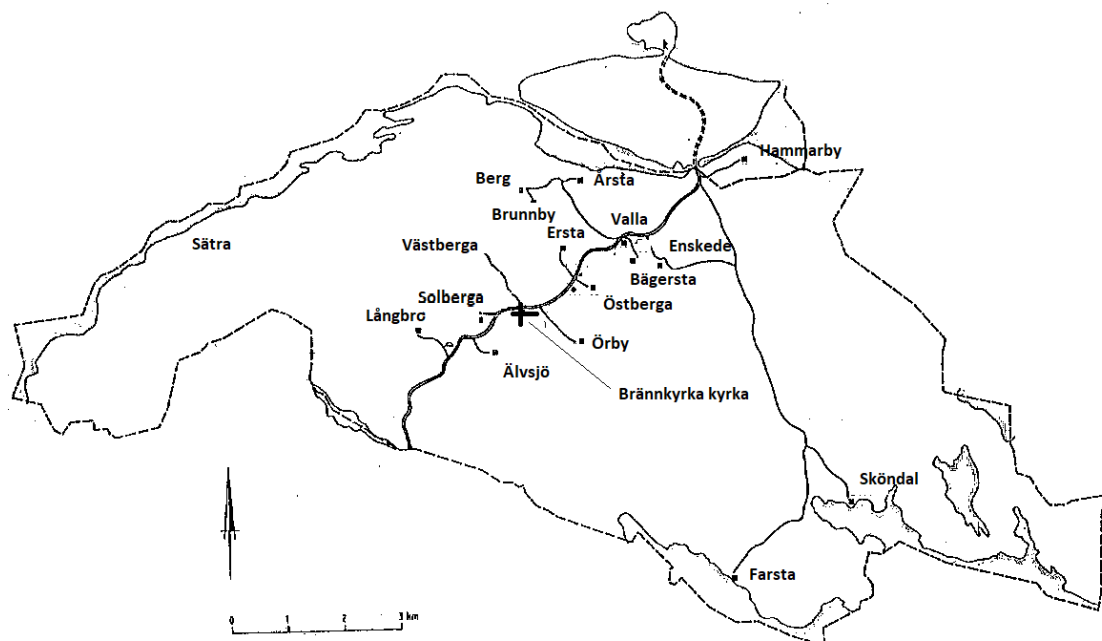
Strandlinjen under bronsålder. Källa: SGU och RAÄ.

Under äldre järnåldern ökar den fasta befolkningen och flera gårdar anläggs. Det sämre klimatet under järnålderns inledande period antas vara orsaken till att djuren behövde stallas vintertid. Det medförde i sin tur att gödsel samlades och kunde spridas på åkrarna och att ny mark inte längre behövde brytas när jorden utarmades. Hö odlades på ängarna och sparades som foder till vintern. Den areella produktionen som har präglat området länge karaktäriserats av en kombination av animalieproduktion och spannmålsodling. Närheten till viktiga vattenvägar visar att handel och utbyte av varor varit en betydelsefull del av försörjningen.



Strandlinjen under yngre järnålder. Källa: SGU och RAÄ.

En viktig kommunikationsled i Brännkyrka socken under yngre järnålder och medeltid var Göta Landsväg som gick från Stadsholmen i Stockholm och söderut mot Götalanden. Att vägen är gammal styrks av att det finns yngre järnåldersgravfält längs hela vägsträckningen genom söderort. Flera av gravfälten är idag utgrävda och borttagna. Gårdarna intill gravfälten har mestadels skriftliga belägg från medeltid men tros ha haft föregångare ner i järnålder med anledning av järnåldersgravfälten. Färsta gård och Sköndal nåddes genom en avtagsväg från landsvägen. Vid Sköndal fanns en eller två gårdar under järnåldern som troligen låg helt nära de två gravfälten. Gårdarnas exakta läge är inte kända men det kan finnas bevarade lämningar kvar som inte är synliga ovan jord.



Brännkyrka socken och de viktigaste kommunikationsstråken inritade från häradskartan 1869 - 71, Göta Landsväg, samt gårdar utmed landsvägen. Vid varje gård låg järnåldersgravfält (Ferenius, s 81). Textförbättring gjord av KMV forum.

2.4 Historisk tid

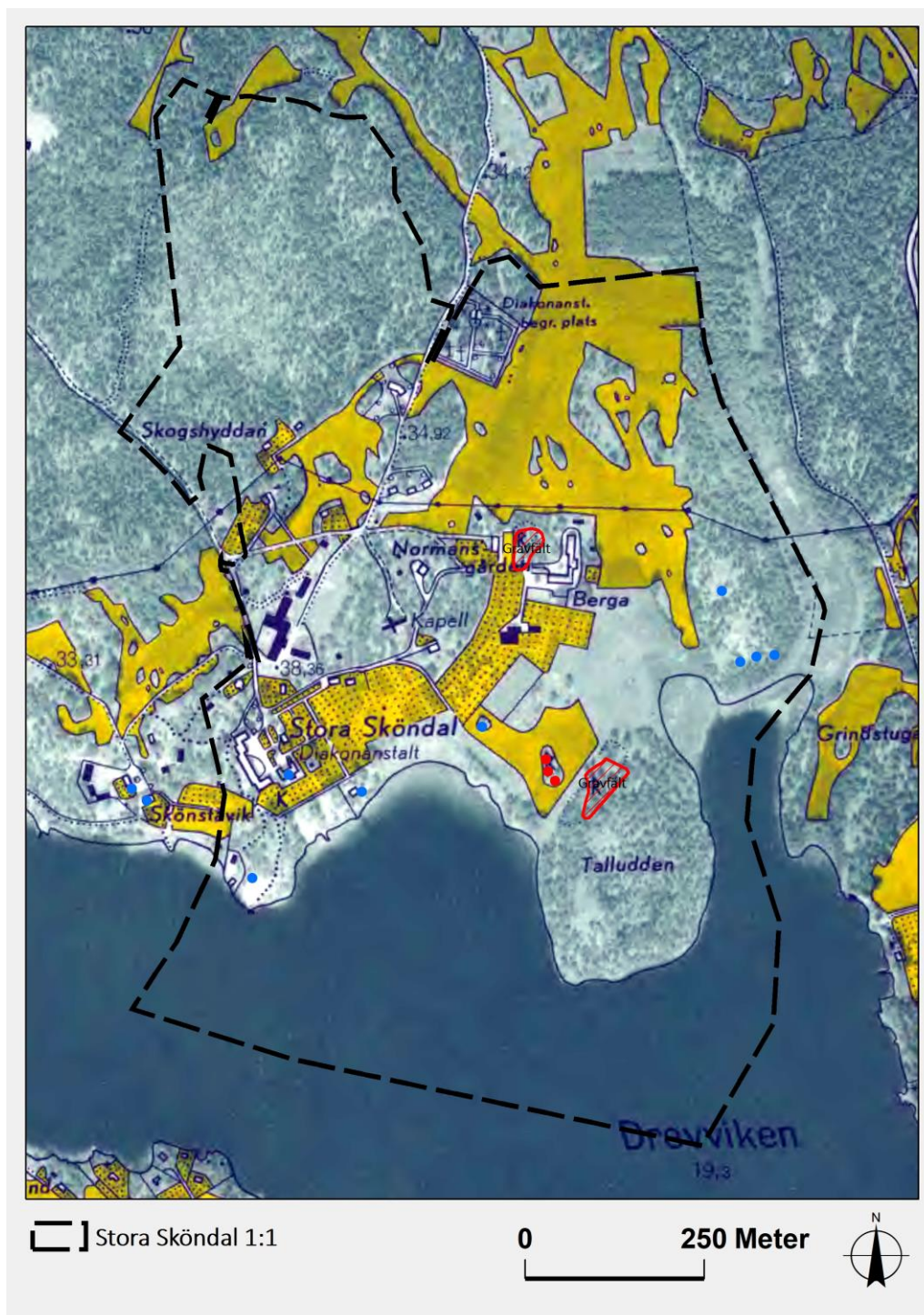
Stora Sköndal har sedan medeltiden legat i Brännkyrka socken, en socken som sträckte sig från Sättra gård i väster till Sickla och Skrubba i öster, Årstaviken i norr och Herrängen och Södertörnsvilla stad i söder. Brännkyrka socken hörde till Svartlösa härad, som på medeltiden benämndes Övra Tör. Det finns kameral material att tillgå från 1540-talet då Gustav I upprättade kronans jordeböcker över bebyggelse och ägor. Först då finns det en mer detaljerad bild över befolkning och gårdar i socknen. Brännkyrka kyrka låg mitt i socken. I närheten av kyrkan, runt den numera försvunna Kyrksjön och runt Årstafältet, låg även de flesta gårdarna i socknen. Antalet gårdar eller små byar i socknen uppgick under medeltid och på 1500-talet till cirka 20 stycken med sammanlagt några hundra invånare. Sköndal, Farsta och Sättra gård låg perifert i förhållande till Göta Landsväg och de centrala delarna i socknen. Troligen har vattenvägarna varit viktiga för de sjönära perifera gårdarna.

Gården Sköndal hade tidigare namnet Sjöända vilket anspelade på dess läge invid änden på sjön Drevviken. Det äldsta skriftliga belägget är namnet Siøndæ från 1397. År 1539 finns en uppgift i jordeboken om att Siunda frälsegård ägdes av Johan Pedersson/Bååt (Klackenberg, H. s 29). Under 1600-talet avhystes många bondgårdar med god jordbruksmark för att ingå i adelsmännens säterier. Sköndal var en ensamgård som blev sätesgård utan att annektera andra gårdar. Det är oklart vilket år Sköndal fick sätesfrihet. En uppgift menar att var under Henrik Flemings tid på 1630-talet eller år 1642 medan det i 1608 års jordebok anges att Sköndal var Johan Bökmans säteri (Almquist, I. s 847). Tiden däremellan uppges gården vara vanlig frälsegård med flera torpare (Ferenius, J. S 143). Sköndal har under århundraden efter det varit i många högre

ståndspersoners ägo varav flera har haft svårt att få ekonomin att gå ihop. På 1800-talets början fanns tre torp under Sköndal. 1904 såldes gården av J.A Johansson, en rik slaktare, till Svenska Diakonisällskapet. Då var fastigheten 225 hektar stor. Marken har undan för undan styckats av och är idag betydligt mindre, cirka 100 hektar.

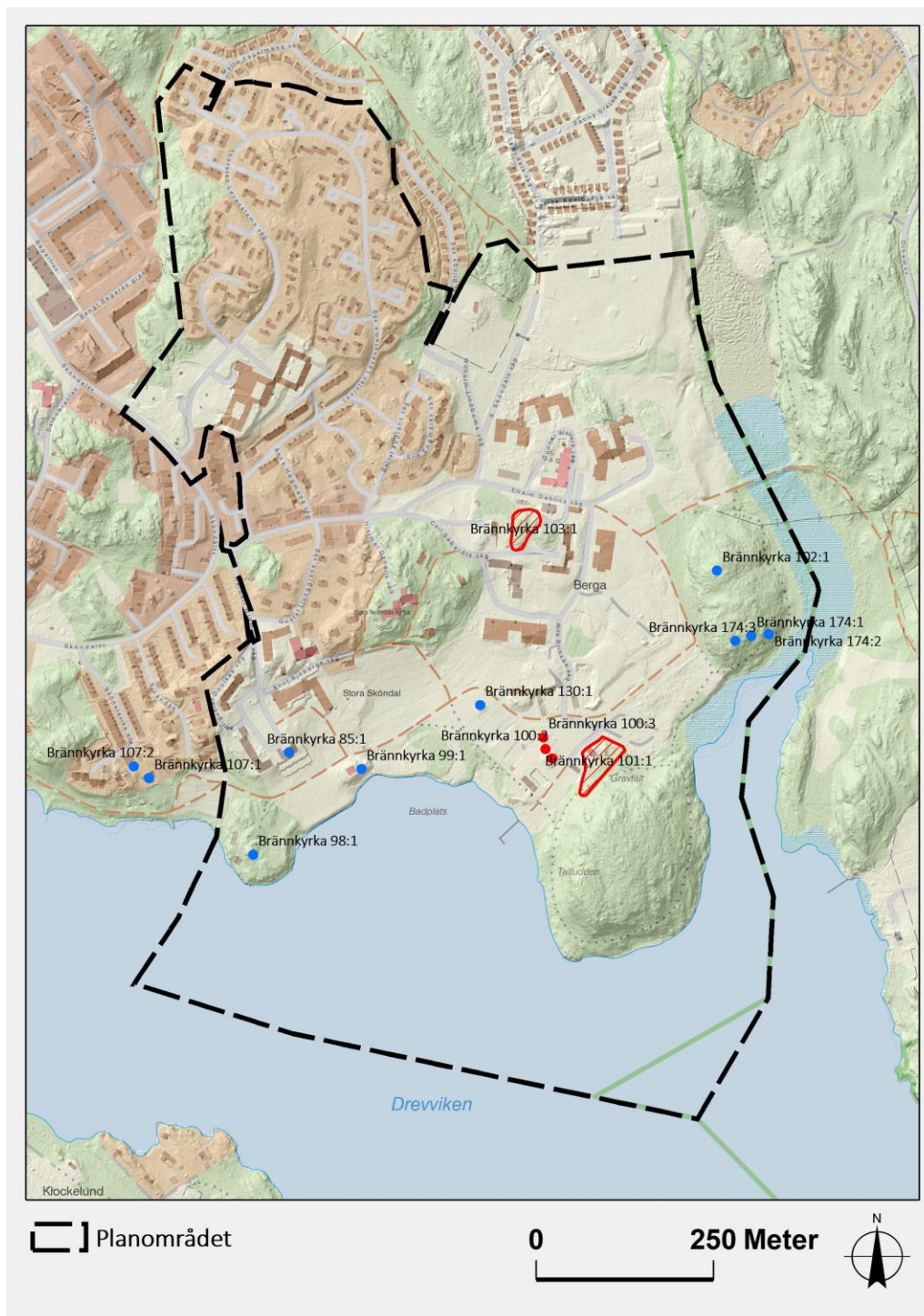


Karta från 1830 som visar säteriet och dess trädgård. Fördelningen mellan uppodlad mark, ängs- och betesmarker samt skogsterräng är karterat av lantmätaren. Källa: Lantmäteriet.



Ekonomiska kartan från 1951. Kartan visar markanvändningen vid den här tiden. Fornlämningarna har lagts ovanpå kartan vilkas utbredning kan jämföras med ytorna som finns inritade 1951. Gravfältet vid Talludden hade en dubbelt så stor utbredning. Källa: RAÄ och Lantmäteriet.

3. Lagskyddade kulturmiljöer



Noteringar i Forsök, Riksantikvarieämbetets fornlämningsregister (2018-02-15).

Området har inga skyddade områden i form av riksintresseområden, kulturresevat eller byggnadsminnen. Det finns två genom kulturmiljölagen skyddade gravfält - Brännkyrka 103:1 och Brännkyrka 101:1 samt tre stensättningar, Brännkyrka 100:1 – 3, vilka tidigare var en del av gravfältet 101:1. Inom området finns även åtta övriga kulturhistoriska lämningar och ytterligare några objekt som upptäcktes vid fältbesiktning 2018-04-19.

3.1 Fornlämningar

Brännkyrka 101:1 är ett gravfält som utgörs av cirka 20 stycken högar och stensättningar från yngre järnålder. Gravarna är 6 - 10 meter i diameter och gravfältet täcker en yta om cirka 90 x 40 meter. Flera av gravarna har gropar i manteln och vissa har avplanade ytor i toppen. Det finns uppgifter om att gravfältet tidigare var mycket större och att ytterligare 50-talet stensättningar tidigare fanns men försvann vid anläggandet av badanläggningen. På kartan från 1830 syns marken delvis vara uppodlad nära gravfältet vilket gör det möjligt att gravarna även har försvunnit vid odling. Inga arkeologiska utgrävningar har gjorts. De tre enskilda stensättningar i gravfältets närhet har troligen en gång hängt ihop med gravfältet.



Gravfältet 101:1 med sammanlagt 20 högar och stensättningar har stor potential för att bidra till en förhöjning av områdets estetiska och kulturhistoriska värden.



Gravfältet belamras idag av skjul och används som toalett av den intelligande campingplatsen.



Upplag på forn lämningarna är inte tillåtet enligt kulturmiljölagen.



En gångväg som löper förbi gravfältet bör förses med informationsskylt.

Brännkyrka 103:1 är ett gravfält som består av 5 stycken runda stensättningar. De är cirka 4 – 7 meter i diameter och ligger inom ett 60 x 25 meter stort område som är inklämt mellan bebyggelse. Flera av gravarna har kantkedjor av sten och det finns uppgifter om skålgropar, dvs ristade offergropar. Gravfältet är bevuxet med enstaka träd men är vårdat och det finns en informationsskylt som beskriver gravfältet. Årsgammal sly och gräs täckte större delen av området vid besiktningstillfället.



Fornlämningsskylt i behov av uppgradering.



Gravfältet är vårdat men täcks delvis av årsgammalt sly och gräs.

Brännkyrka 100:1 - 3 utgörs enligt Fornsök av tre stensättningar i storleken 4 – 7 meter i diameter. Enligt uppgift kan ytterligare en anläggning finnas kvar (KIAF 1975). Vid besiktningen kunde bara två av gravarna upptäckas. Mycket nära intill stensättningarna finns idag en parkeringsplats.



Litenåsrygg med stensättning, Brännkyrka 100:1-3.



3.2 Övriga kulturhistoriska lämningar

Inom området finns åtta stycken övriga kulturhistoriska lämningar, vilka omfattas av kulturmiljölagens hänsynsparagraf. Den innebär att hänsyn ska visas kulturlämningarna och att skador ska undvikas. Lämningarna är registrerade som fyra stensättningsliknande lämningar (Brännkyrka 130:1, 98:1, 99:1, 102:1) och tre husgrunder, (Brännkyrka 174:1 – 3). Den åttonde registreringen gäller säteribyggnaden (Brännkyrka 85:1).

Brännkyrka 130:1 är troligen ett odlingsröse eftersom det är beläget mitt i den f.d. åkermarken. Sådana kan ha byggts upp under lång tid varför en säker datering är svår att fastställa.

Brännkyrka 98:1 utgörs av en trolig husgrund som kan hänga samman med en rektangulär källargrop som ligger intill, se kartan på sidan 17. Byggnaden läge stämmer i princip överens med läget för en byggnad som visas på en karta från 1830, se kartan sidan 11.

På krönet av kullen där Villa Kullen är belägen finns en registrerad osäker stensättning, Brännkyrka 99:1, vilken har ett terrassformat utseende. Lämningens ålder och funktion är oklar.

Den osäkra stensättningen **Brännkyrka 102:1** ligger i krönläge på berget. Storleken 8 x 5 meter och dess läge på berget gör att den troligen kan tolkas som en lämning från yngre bronsålder eller äldre järnålder. På samma berg finns även tre sentida husgrunder där rester av murtegel, cementpelare och stenrader är synliga, **Brännkyrka 174:1 – 3**.

3.3 Oregistrerade lämningar

Den här utredningen syftade inte till att motsvara en arkeologisk steg 1 - utredning. Vid fältbesiktningen noterades ändå ett flertal objekt som eventuellt bör anmälas till Riksantikvarieämbetets fornlämningsregister FMIS. På kartan på sidan 17 redovisas de nyinmätta objekten, exempelvis läget för en källare samt en husgrund på Lövudden i områdets sydvästra del. Den noterade husgrunden **Brännkyrka 98:1** ligger inte där den är registrerad, varför det rätta läget bör anmälas till FMIS samt kompletteras med källaren. På Lövudden finns en promenadväg som passerar en labyrint och en rund stenläggning som anlades 2017. Det finns även ytterligare en osäker anläggning som kan vara en husgrund.

Mellan säteribyggnaden och vattnet finns ett fundament till en staty eller liknande som kan knytas till säteriet. Överdelen till fundamentet är borta. Möjligen förvaras den i någon byggnad i närheten eller på annan plats.

Mellan tennisbanan och badanläggningen finns en gräsyta med spår av de gamla åkertegarna. Det är smala tegar som skiljs åt av diken vars lägen stämmer bra in på de inmätta åkrarna på kartan från 1830. De kan även vara betydligt äldre och höra till säteritiden. Marken här ligger lågt och var länge täckt av vatten. När vattenlinjen drog sig tillbaka bildades fuktiga strandängar som blev till goda betesmarker. Senare kom betesmarkerna att omvandlas till åkrar. Idag utgörs de av gräs – och parkmark.

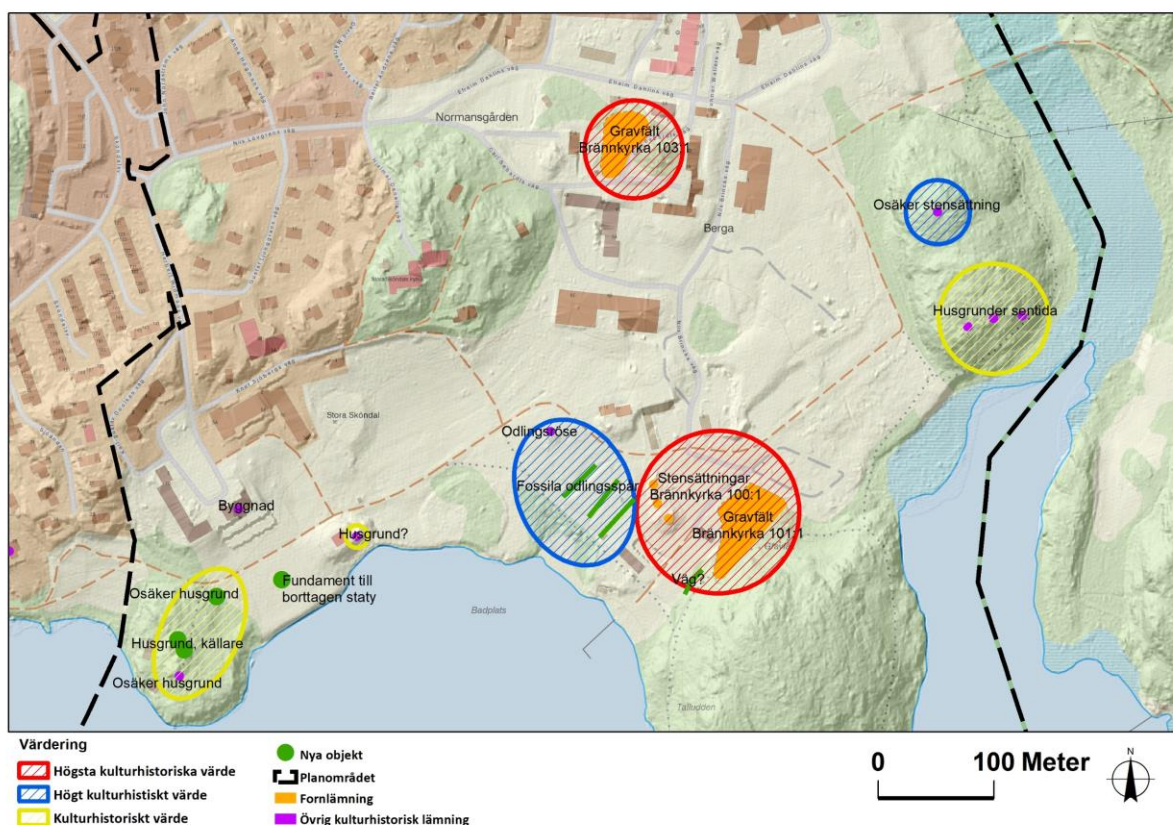
3.4 Kulturhistorisk värdering

Värderingen av fornlämningarna är gjord i en skala med tre nivåer; högsta kulturhistoriska värde med röda markeringar, högt kulturhistoriskt värde med blå markeringar och kulturhistoriskt värde med gula markeringar. Denna värdering kan komma att ändras om en arkeologisk utredning eller undersökning genomförs. Då kan en säkrare datering av lämningarna och en annan antikvarisk bedömning göras.

De högst värderade fornlämningarna är de två gravfälten och de enstaka stensättningarna vilka är lämningar efter en av Brännkyrka sockens gårdars befolkning från järnåldern. Gravfälten kan antingen vara lämningar av två gårdar eller från en gård men med kronologiska skillnader. Med anledning av att många av socknens gårdar och gravfält förvunnit under 1900-talet, tillskrivs dessa lämningar höga värden som få kvarvarande från järnåldern.

I den näst högsta gruppen ligger en trolig stensättning från äldre järnålder/yngre bronsålder i krönläge i östra delen samt odlingsspår som hör till historisk tid med anknytning till säteriets ekonomi och utveckling (gröna linjer i kartan).

Miljöer med kulturhistoriskt värde är de som består av sentida husgrunder.



3.5 Känslighet och potential

De fornlämningar med högst kulturhistoriskt värde inom fastigheten är de två gravfälten Brännkyrka 101:1 och 103:1 samt de tre enstaka stensättningarna Brännkyrka 100:1 - 3. Dessa är framför allt känsliga för:

- uttradering – områdets förhistoria utplånas ifall de måste tas bort
- att bebyggelse placeras för nära intill eller i så att gravfältens sammanhang inte går att avläsa i förhållande till landskapet och till Drevviken, d.v.s. brutna samband
- att bebyggelse kommer för nära inpå och skadar gravarna under byggtiden
- nedskräpning och toalettbesök från den intilliggande campingplatsen

Det finns potential att höja områdets attraktions- och upplevelsevärde genom att tydliggöra de kulturhistoriska och estetiska kvalitéer som finns. Det kan göras genom att:

- låta gravfälten ingå i områdets park
- gravfälten rensas från bråte och upplag
- gravfälten rensas från sly, gräs och buskar regelbundet
- de träförråd som står på och intill gravfältet Brännkyrka 101:1 tas bort eller flyttas
- gravfältet 101:1 förses med informationsskyltar
- gravfältet 103:1 förses med en ny informationsskylt

Odlingsspåren från säteritiden, Brännkyrka 130:1 odlingsröse, samt oregistrerade åkertegar är känsliga för:

- uttradering (dock inte i lika hög grad som gravfälten)
- att den öppna marken runt omkring bebyggs vilket innebär försämrad läsbarhet som minskar förståelsen för områdets historiska utveckling och ekonomi

Åkertegarna har potential att:

- ingå i en framtida park som förses med informationsskyltar
- åter planteras innanför dikena och på så sätt utgöra en möjlighet för de boende att ansvara för samfäll odling

3.6 Potentiella områden för okända fornlämningar

Som tidigare nämnts finns det en chans att bevarade rester av de försvunna delarna av gravfältet Brännkyrka 101:1 kan finns kvar under bodarna som hör till badanläggningen eller i andra delar av området runt gravfältet. Det är inte heller känt var boplatserna/gården där de gravlagda bodde var belägen. Boplatserna under järnåldern ligger ofta i mycket nära anslutning till gravfälten, kanske som högst 100 - 200 hundra meter ifrån.

Läget för boplatserna till gravfältet Brännkyrka 103:1 är inte heller känt. Runt det gravfältet finns idag så pass mycket bebyggelse från 1900-talet att det är oklart om några lämningar verkligen finns kvar under mark. En arkeologisk utredning kan komma att bli aktuell om delar av grönområdena tas i anspråk för ny bebyggelse vilket gäller för båda gravfälten. Enligt uppgift från ÅF (Rapport, Miljöteknisk markundersökning 2017-09-18) har östra delen av fastigheten använts för deponi av avfall under 1950 - 1970-talen. Primärt bedöms inte boplatserna ligga inom deponiområdet eftersom fyllnadsmassorna ligger i de lägsta partierna som bör ha legat under vatten under förhistorisk tid.

3.7 Processbeskrivning utifrån Kulturmiljölagen

Fornlämningarna är skyddade genom kulturmiljölagens andra kapitel. Det är Länsstyrelsen som beslutar om eventuella arkeologiska åtgärder inför den nya bebyggelsen i Stora Sköndal. Som en inledande åtgärd kan Länsstyrelsen besluta om att en arkeologisk utredning i etapp 1 och 2 ska utföras i syfte att få ett bättre beslutsunderlag och för att kunna undvika stora kostnader som kan bli när fornlämningar upptäcks i ett sent skede. Processen enligt kulturmiljölagen sker parallellt med planprocessen varför ett samråd ska hållas med Länsstyrelsen i tidigt skede. Om utredningarna visar att den nya planen berör fornlämningar kan processen fortsätta med en arkeologisk förundersökning då fornlämningarnas omfattning utreds. De kan även besluta att fornlämningarna är så värdefulla att de ska bevaras. I det fallet skyddas även ett område runt fornlämningen som inte får bebyggas, exempelvis 30 - 50 meter runt om för att det ska vara möjligt att uppleva fornlämningens art och miljö. Länsstyrelsen kan även tillåta ingrepp, d.v.s. borttagande av fornlämningarna med villkoret att de måste dokumenteras innan. De beslutar i så fall om vem som ska utföra uppdragen, vilka vetenskapliga inslag som ska ingå, eventuella informationsinsatser, kostnadsläge och rapportinnehåll.

4. Sammanfattning och rekommendationer

Stora Sköndal har en lång historia bakåt i tiden med lämningar från järnålder i form av två gravfält, enstaka stensättningar med högt kulturhistoriskt värde samt ett antal övriga kulturhistoriska lämningar från de senaste århundradena. Lämningar från sten- och bronsålder är inte kända inom fastigheten. En osäker stensättning i krönläge kan vara från äldre järnåldern/yngre bronsålder. Det finns möjlighet att påträffa hittills okända fornlämningar även från sten- och bronsålder i samband med förtätning av området. Det finns en känd stenåldersplats i Skrubba som endast ligger enstaka kilometer från Sköndal vilket visar att området var befolkat tidigt.

Drevviken var en havsvik fram till under bronsåldern då den snördes av och blev en sjö. Dess funktion som vattenled har troligen varit av stor betydelse både som havsvik och som sjö. Fornlämningarnas visuella samband med vattnet är en avgörande faktor för läsbarheten och den bör inte brytas av ny bebyggelse.

De gravlagda på gravfälten i Stora Sköndal bör ha haft sina gårdar alldeles i närheten men deras lägen är idag inte kända. Dessa kan komma att påträffas vid anläggandet av nya strukturer om de inte försvann vid tidigare utbyggnader. Det största gravfältet i närheten av Talludden är idag varken vårdat eller skyltat. Detta gravfält har potential att öka attraktionskraften för det nya området om det röjs fram och informeras om på plats genom skyltning. De träförråd som idag står på gravfältet eller intill bör tas bort så att gravfältet blir synligt för passerande. Ny bebyggelse bör även hållas på avstånd ifrån båda gravfälten och stensättningarna så att läsbarheten inte försämras och sambanden mellan landskapets topografi och fornlämningarna inte bryts. Det gravfält som ligger längre norrut bör förses med ny skylt och röjas från sly och gräs. Det finns även en möjlighet att fler gravar påträffas i de kända gravfältens närmiljö om bebyggelsen kommer för nära. Det finns flera objekt som inte är registrerade i FMIS (Riksantikvarieämbetes fornlämningsregister). Bl.a. finns diken till de gamla smala åkertegarna som hörde till säteriet kvar i gräsmattan mellan badet och tennisbanan. Där finns även ett odlingsröse. Det är positivt om lämningarna kan sparas eftersom de bidrar till att hålla miljön öppen kring de förhistoriska lämningarna samtidigt som de visar på lämningar från säteritiden.

En rekommendation är att planera för att behålla gravfälten och odlingsspåren samt att synliggöra värdena i en framtida park. I Brännkyrka socken har många gravfält och gårdar tagits bort under 1900-talet att det idag är svårt att förstå den förhistoriska utvecklingen i socknen. Om gravfälten tillåts tas bort uttraderas därmed även Sköndals tidiga historia helt. I bilaga 1 finns en karta som visar vilka gravfält som fortfarande finns kvar i f.d. Brännkyrka socken och vilka som försvunnit.

5. Källor

Andersson, J. 2017-09-18. Huvudstudie Stora Sköndal. Miljöteknisk markundersökning. ÅF.

Ferenius, J. 1999. Brennekyrkia Sochn. Socknen vid staden. Stockholmia förlag.

Granath-Zillén, G. 1998. Skrubba bergkross. Riksantikvarieämbetet. UV Mitt, rapport 1998:93. Stockholm.

Klackenberg, H. Bebyggelse i Svartlösa härad vid 1500-talets mitt. Uppsats vt 1977. Stockholms Universitet.

Länsstyrelsen Stockholm. 2015. Landskapshistorisk analys av Stockholms län. Rapport 2015:27.

Neander, K. & Granath-Zillén, G. 2000. Mesolitisk boplats vid Skrubba Strandkyrkogård. Riksantikvarieämbetet. UV Mitt, rapport 2000:7. Stockholm.

Olsson, E. 2003. Boplatstyper från senmesolitikum och tidigneolitikum i Skrubba. Riksantikvarieämbetet. UV Mitt, dokumentation av fältarbetsfasen 2003:2. Stockholm.

Svenska Diakonisällskapet. Stiftelsen Stora Sköndal 1898 – 1998. 100 år. Jubileumsskrift.

Werthwein, G. 2006. Stenålderslämningar och gränsmärken vid Södra Hedvigslund. Arkeologisk utredning vid Södra Hedvigslund, Nacka socken och kommun, Södermanland. Rapport 2006:15. Stockholms läns museum. Stockholm.

Webbsidor

SGU geologisk karta

<https://apps.sgu.se/geokartan>

strandlinjekartor

<https://www.sgu.se/produkter/kartor/kartgeneratorn/>

FMIS Fornsök

<http://www.fmis.raa.se/cocoon/fornsok/search.html>

Historiska kartor Lantmäteriet

Generalstabskartan 1873.

Ekonomiska kartan 1951.

Häradsekonomiska kartan 1906 - 11.

Sköndalsbro 1813.

Stora Sköndal 1830.

