

Snösätra och Magelungens nordöstra strand

FARSTA, STOCKHOLM STAD

Förstudie av fornlämningar och kulturlandskap 2013

Rapportförfattare: Klara Johansson, Kerstin Söderlund och John Wändesjö

Foto: Klara Johansson och Kerstin Söderlund



Omslagsbild: Norra Magelugnen. Foto Klara Johansson SSMDIGo26515.

Stadsmuseet

Box 15025
104 65 Stockholm

Rapportförfattare: Klara Johansson, Kerstin Söderlund och John Wändesjö

Foto: Klara Johansson och Kerstin Söderlund

Grafisk form: Cina Stegfors

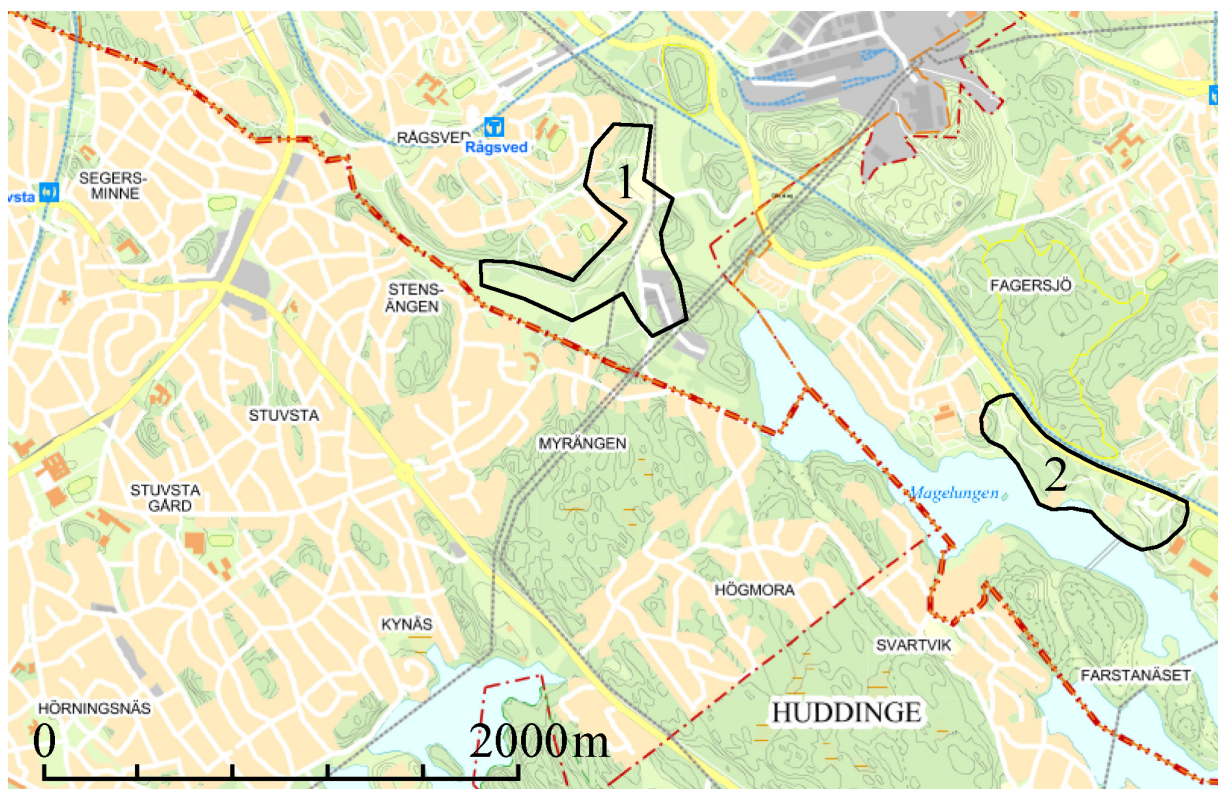
Tryckeri: Edita, 2013

ISBN 978-91-87287-19-0

© **Stadsmuseet**

Innehåll

1	Inledning	5
2	Administrativa uppgifter	5
3	Sammanfattande slutsatser rörande programförslagets konsekvenser för kulturlandskap och fornlämningar	5
4	Historisk bakgrund för båda utredningsområden	7
5	Snösätraområdet	II
6	Magelungens nordöstra strand, norr om Farsta gård	19
7	Programförslagets konsekvenser för fornlämningsmiljöerna ...	28
8	Referenser	32



Figur 1. Utredningsområdena vid Snösätra (1) och Magelungens nordöstra strand (2) markerade på Stockholmskartan.

I Inledning

Inför planerad nybebyggelse i området norr och nordost om sjön Magelungen har Exploateringskontoret beställt en kulturhistorisk förstudie av Stockholms Stadsmuseum. Arbetet utfördes under perioden april-september 2013 av Klara Johansson, Kerstin Söderlund och John Wändesjö.

Området för den kulturhistoriska förstudien består av två delområden, dels ett område kring torpet Snösätra, norr om sjön Magelungen (fig 1, område 1) och dels ett område vid sjöns nordöstra strand (fig 1, område 2). Det sistnämnda området har på en strukturskiss daterad 2013-04-19 indelats i tre mindre områden med beteckningarna A, B och C (se fig 34). Denna indelning har använts i föreliggande förstudie i samband med beskrivningen av exploaterings konsekvenser för fornlämningar och kulturlandskap (kap 3, 5 och 6). I samband med förstudien har sökningar gjorts i Stadsmuseets och Lantmäteriets arkiv, samt i Ortnamnsregistret och Fornminnesregistret. De historiska kartor som använts i studien har rektifierats. Inmätningar i fält har utförts med hjälp av GPS och Fält-GIS. De berörda områdena har besiktigats och lämningarna fotograferats. Platser där gammal odlingsmark och äldre vägsträckningar finns bevarade har karterats och beskrivits.

Syftet med förstudien är att sammanställa det nuvarande kunskapsläget om fornlämningar och kulturlandskap inom de två delområdena samt att visa hur de kulturhistoriska miljöerna påverkas av den planerade nybebyggelsen och därigenom skapa ett underlag för det fortsatta planarbetet.

2 Administrativa uppgifter

Stadsdel: Farsta

Typ av undersökning: Kulturhistorisk förstudie

Uppdragsgivare: Exploateringskontoret

SSM dnr: 4.4/4607/2012

Undersökningsperiod: Maj-september 2013

Personal: Klara Johansson, Kerstin Söderlund och John Wändesjö

Dokumentation: Foto, inmätningar och kartöverlägg

Dokumentationen förvaras i SSM:s arkiv.

3 Sammanfattande slutsatser rörande programförslagets konsekvenser för kulturlandskap och fornlämningar

3.1 Snösätraområdet

Det tidigare torpet Snösätra och dess produktionsmarker har lång kontinuitet i området. Det är belagt sedan 1600-talets början och har präglat området fram till 1970-talet då torpet med ekonomibyggnader revs. Det är ett tydligt äldre kultur- och naturlandskap som fortfarande framträder i Snösätra. Genom dagens sammanhängande oexploaterade marker med koloniområdenas öppna odlingsfält, betesmarker, höglänta impediment samt vägar, berättar landskapsbilden fortfarande om traktens historia. En kärna i området är det tidigare bebyggelseläget för torpet Snösätra. Konsekvensen av föreslagen exploatering innebär att områdets specifika natur- och kulturvärden påtagligt minskar.

Inom Snösätraområdets programförslag finns tre fasta fornlämningar. Lämningarna består av två gravar (Raä 303 och Raä 306), samt en möjlig offerplats (Raä 346). Inga förhistoriska boplatser finns med i fornminnesregistret, men de lämnar få synliga spår efter sig och är därför underrepresenterade i inventeringarna. De skyddade och soliga sydslutningarna ned mot Magelungens strand har utgjort attraktiva lägen som kan ha utnyttjats för bosättningar sedan stenåldern.

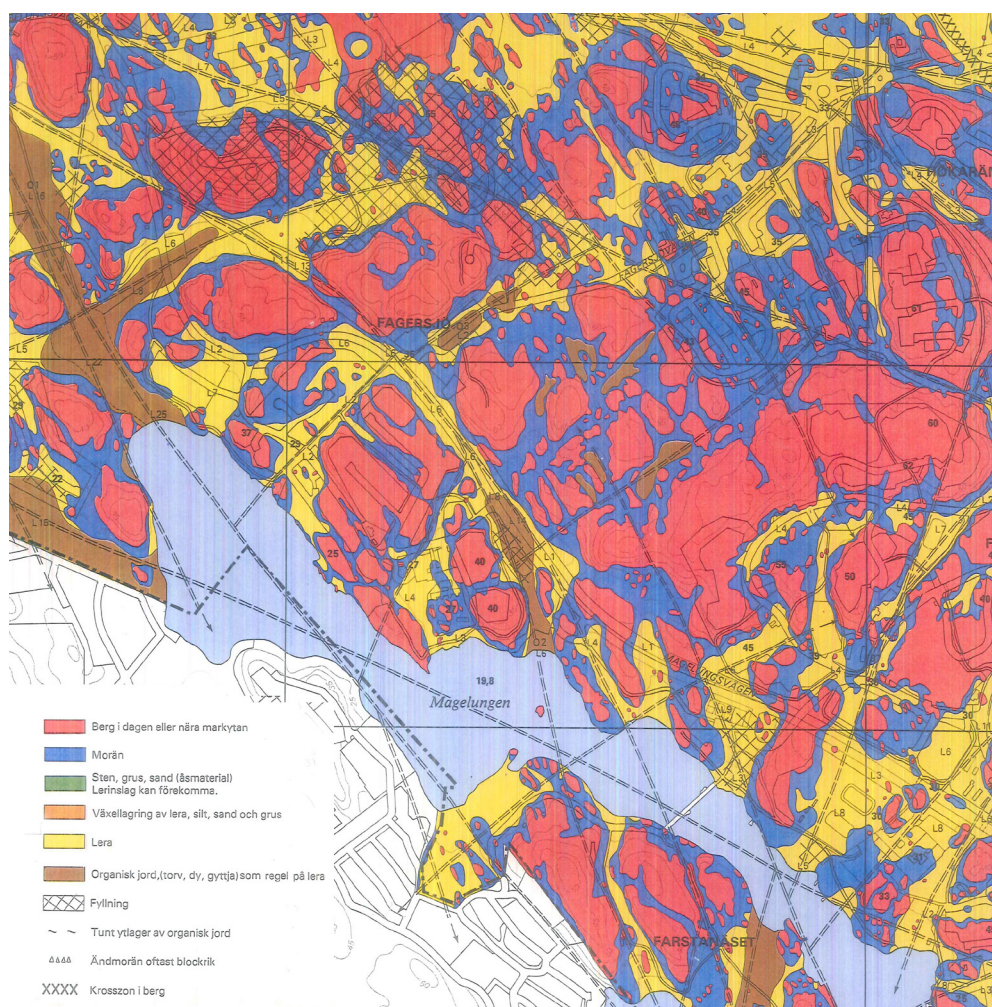
Fasta fornlämningar har ett starkt lagskydd och om de berörs av exploatering måste tillstånd sökas hos Länsstyrelsen, som därefter beslutar vilka arkeologiska åtgärder som ska vidtagas. I detta fall berörs Raä 346 direkt av den planerade nybebyggelsen och de övriga fornlämningarna ligger mycket nära planerad nybebyggelse. Fasta fornlämningar har ett skyddsområde som är större än själva anläggningen enligt KML 2 kap 2 §. Hur stort det ska vara avgörs av Länsstyrelsen. Övriga kulturhistoriska lämningar som berörs är torpet Snösätra som kan skriftligt beläggas redan 1603 (Raä 378), vägen (Raä 360) samt tälten (Raä 292). Även i dessa fall måste tillstånd sökas hos Länsstyrelsen så att de får bedöma vilka arkeologiska åtgärder som krävs i fall området exploateras.

3.2 Magelungens nordöstra strand

Det tidigare produktionslandskapet med större åkerarealer mellan impediment har idag övergått till att bli naturmark och strövområden. Programförslaget innebär att dagens naturkaraktär till stor del exploateras. De svaga spår av historiska åkrar som finns kommer i och med nybebyggelsen att försvinna. Gamla Magelungsvägen är idag gång- och cykelväg. Den bibehålls till stor del, men karaktären av lantlig väg som löper genom ett naturlandskap förändras i och med programförslaget. Vid en vägkrök i delområde A samt i en del av område C, där torpet Röde gård låg, får Gamla Magelungsvägen delvis en annan sträckning. Föreslagen bebyggelse i delområde C innebär att läget för torpet Röde gård och dess kvarvarande trädgårdskaraktär försvinner.

I det utredningsområde som ingår i programför-

slaget för Magelungens nordöstra strand finns fem fasta fornlämningar, som har det högsta lagskyddet. Raä 340 består av stenhäll med flera älvkvarnsgropar. Denna berörs direkt av planerad nybebyggelse. De övriga fyra fasta fornlämningarna utgörs av gravar (Raä 121:1-2 Raä 301 och Raä 304). Av dessa ligger tre gravar på 0,5-4 m avstånd från närmsta byggnadskropp. Stensättningen i krönläge (Raä 121:1) ligger 18 m från ett planerat punkthus. I samtliga fall är avståndet till nybebyggelsen är så pass litet att det inkräktar på fornlämningen fysiskt eller på dess skyddsområde och upplevelsevärde. Förutom de registrerade fasta fornlämningarna finns lösfynd av föremål från sten- och bronsåldern (Raä 309, Raä 320 och Raä 357). De indikerar att boplatser från denna tid finns i området, vilket också gäller hällen med älvkvarnar. Det är upp till länsstyrelsen att bedöma om tillstånd ges och i så fall vilka



Figur 2. Detalj av den byggnadsgeologiska kartan från 1978.

arkeologiska åtgärder som ska genomföras. Övriga kulturhistoriska lämningar som berörs är den sentida lägenhetsbebyggelsen vid Villa Björkebo (Raä 180:1) och Röde gård (Raä 330), en åker från förhistorisk tid (Raä 332), två äldre vägsträckningar (Raä, 385 och Raä 397) samt den nyupptäckta husgrunds-terrassen (objekt 3). I dessa fall kommer länsstyrelsen göra en bedömning om de ska bli föremål för undersökning.

4 Historisk bakgrund för båda utredningsområden

Det nu aktuella området har inventerats vid fyra tillfällen. Den första inventeringen gjordes 1929-30 och resultatet publicerades i "Stockholmstrakts natur- och kulturminnen" (Sernander et al. 1935). År 1951 och 1981 genomförde Riksantikvarie-

ämbetet fornminnesinventeringar i Brännkyrka socken och slutligen gjorde Stockholms stadsmuseum en fornminnesinventering i området 2006 (Hermodsson & Söderlund 2006).

Området kring Magelungen ligger något avsidet i förhållande till den äldre centralbygden i Brännkyrka socken som låg kring den medeltida Brännkyrka kyrka och Årstafältet. Stora delar av utredningsområdet ligger över 30 m ö h, vilket innebär att det har varit land sedan stenåldern. Själva sjön Magelungens vattenyta ligger 19,8 m ö h, men de högsta delarna av området överstiger 60 m ö h. Utredningsområdet är kuperat och består delvis av markanta bergshöjder omgivna av sandig, moig moränmark. I de mer låglänta dalgångarna utgörs marken av glacial eller postglacial lera. I Kräpplaåns dalgång finns ett stråk av kärrmark. De största slättmarkerna är belägna kring Farsta gård i sydöst



Figur 3. Runstenen vid Farsta gård. Foto Kerstin Söderlund SSMDIG026516.

och runt åarna, Magelungsån och Kräpplaån, som rinner ut i Magelungen från nordväst.

Under stenåldern hade Magelungen förbindelse med Östersjön via Drevviken, men förbindelsen kom att snöras av under bronsåldern (1800–500 f Kr). Magelungsån förband Magelungen med Kyrksjön i vars närhet Brännkyrka kyrka och sockens centralbygd låg. Här fanns ett flertal gårdar med förhistoriska anor. De kända fornlämningarna i det nu aktuella utredningsområdet är koncentrerade utmed åarna och sjön Magelungens stränder.

Farsta är den äldsta till namnet kända gården i området kring Magelungen och har förhistoriska anor. Vid nuvarande Farsta gård finns gravar från järnåldern och Brännkyrka sockens enda runsten (Sö 290, Raä 119:1). Stenen är daterad till 1000-talets mitt och inskriptionen lyder ”Tore och Sven läto resa stenen efter Vintjut, sin broder, Helgas son”. Ristningen visar likheter med en sten som satt inmurad i Söderport samt en sten som finns i Handen

(Ferenius & Gustafsson 1999, s. 78 f).

Farsta omtalas första gången år 1384, då Bo Jonsson sålde den till Johan Stokleet. Bo Jonsson hade tidigare förvärvat gården från en man med namnet Hareman Strakla. Innevånare i Farsta är kända sedan 1477 (Holmfast omtalad under perioden 1477–1484, Martin 1486–1519, Knut 1524–1535, Knuts son, Lasse 1538–1572, Lasses son, Anders 1576–1578 och Erik 1616–1640).

Genom ett kungligt brev 1628 kom Farsta i Erik Bjälkes ägo, men redan 1633 sålde han gården till Johan Skytte på Älvsjö säteri. Via Skyttes dotter kom sedan Farsta i familjen Gyllenstiernas ägo, men de adliga ägarna bodde aldrig på Farsta.

Den geometriska kartan från år 1636 visar att Farsta haft ett annat läge vid denna tidpunkt (se fig 4). Platsen låg nära Ölmevägen, där flervåningshus nu är uppförda. Det finns bebyggelse lämningar kvar på två ställen alldeles västnordväst om läget för den på 1636 års karta angivna gårdstomten. I det ena



Figur 4. Den geometriska kartan över Farsta från 1636.

fallet rör det sig om ett sammanhängande område med husgrunder (Hermondsson & Söderlund 2006, s 21 f). I början av 1670-talet, strax innan gården flyttade till sin nuvarande plats, fanns två bönder i Farsta, Anders Torsson och Johan Andersson. Också mantalslängderna uppger att det då fanns två hushåll (Ferenius & Gustafsson 1999, s. 136).

Den nuvarande timrade gården i karolinsk stil kan ha uppförts omkring 1680 av ägaren till Barnängens spinneri Jacob Galvelius-Lagerstedt. Han köpte Farsta för att använda det som sommarställe. Sannolikt flyttades gården närmare sjön i samband med detta.

Under 1600-talet etablerades flera torp i området. De brukades ända tills marken började tas i anspråk för ny bostadsbebyggelse under 1900-talets andra hälft. Den ekonomiska kartan från 1951 visar att flera av torpen och mycket av det gamla odlingslandskapet fortfarande fanns kvar. Omkring sekelskiftet 1900 tillkom ytterligare

bebyggelse längs Magelungens nordöstra strand (se fig 26).

I området kring Magelungen finns ett flertal militära lämningar, bland annat omfattande luftförsvarsanläggningar som anlagts på ett bergskrön söder om Stensängen. De ingick i försvaret av Stockholm under andra världskriget. I dalgången finns även en skjutbana från 1942. Nära Kräpplåns utlopp i Magelungen låg under åren 1943-1945 ett läger för baltiska flyktingar.



Figur 5. Farsta gård på 1920-talet. Foto Fru Lavett SSM Fa 33904.



Figur 6. Fornlämningar i Snösättraområdet.



Figur 7. Stensättningarna Raä 303 och Raä 306. I förgrunden Raä 306. Foto Kerstin Söderlund SSMDIG026517.

5 Snösätraområdet

5.1 Förhistoriska lämningar

Snösätraområdet ligger mellan Kräpplaåns och Magelungsåns dalgångar. I anslutning till dalgångarna och mellanliggande höjdområden finns attraktiva bosättningsområden, som har utnyttjats under förhistorisk och historisk tid. De kända förhistoriska fornlämningarna omfattar tvåstensättningar (Raä 303 och Raä 306) och en förmodad offerplats (Raä 346). Den sistnämnda lämningen är ovanlig och svårtolkad och utgörs av en samling flyttblock där två skärvor förhistorisk keramik påträffats. Ett liknade fynd finns vid Källtorpssjön i

Nacka kommun. Det bestod av ett antal flyttblock, varunder keramik som kunde daterats till bronsålder framkom (Hermondsson & Söderlund 2006, s 25).

Därutöver finns två osäkra stensättningar (Raä 251 och Raä 386). 6 m väster om Raä 386 påträffades år 2013 en lämning som skulle kunna vara en skärvstenhög. Den är närmast rund, 0,5 m hög och cirka 3 m i diameter (objekt 1). I samma område finns även ytor som var röjda på sten, vilket kan indikera att marken använts för odling. Sydsluttningarna ned mot Magelungens strand utgörs av skyddade och soliga lägen, vilket gör dem lämpliga för bosättningar under förhistorisk tid.



Figur 8. Flyttblock med fynd av förhistorisk keramik, möjligen en offerplats (Raä 346). Foto Kerstin Söderlund SSMDIG026518.

5.2 Lämningar från historisk tid

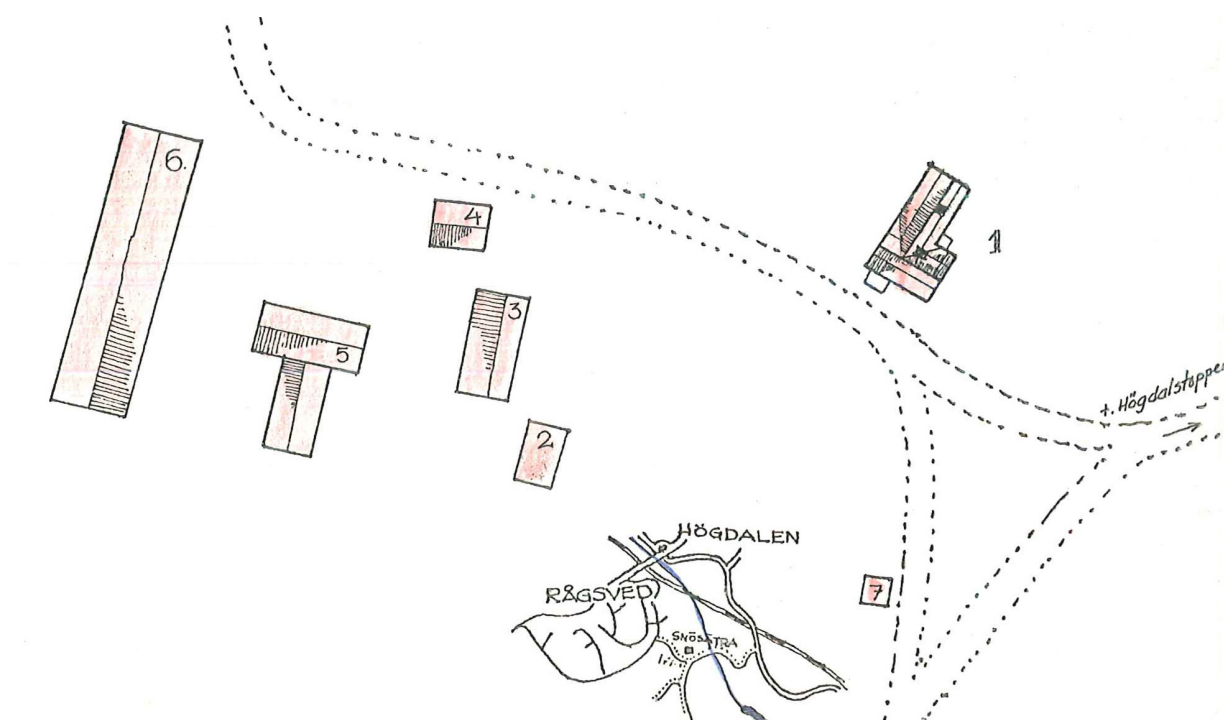
Bebyggelselämningarna från historisk tid utgörs av torpet Snösätra (Raä 378) som låg under Älvsjö säteri och kan skriftligt beläggas redan 1603 (Bergman 2001, s. 14). Under 1600-talet var torpet Snösätra en relativt stor lantbruksenhet med elva kor, vilket motsvarar en bondgårds storlek. Dessutom fanns en "husman" (inhyses) med två kor och två får, men utan utsäde (Ferenius & Gustafsson 1999, s. 132). År 1753 delades Snösätra i Lilla och Stora Snösätra, belägna nära varandra, men 1813 fanns endast Lilla Snösätra kvar och kom därefter att kallas Snösätra. Torpet hade flera ekonomibyggnader och jordbruket bedrevs sannolikt fram till 1950- eller 1960-talet. Efter att torpet hade upphört att brukas, eldhärjades flera av de oanvända

byggnaderna och 1970 ansökte Stockholms stad om att få riva torpet och övrig bebyggelse.

Stockholms Stadsmuseum gjorde då en inventering som redovisar ett timrat bostadshus i en våning samt sex ekonomibyggnader, bl a lider, stall och en stor ladugård (SSM, Lars Bengtsson 1970).

Bebyggelsen fanns kvar till 1975, då den revs, med undantag för en jordkällare som fortfarande finns kvar (se fig 9 nr 7). Ekonomibyggnaderna låg västerut, på tomten till där idag kv Bäverhyddan med förskola ligger.

Övriga lämningar från historisk tid i Snösätraområdet utgörs av två täkter, två s platser för utvinning av grus el dyl, (Raä 292 och 311) samt en vägbank (Raä 360). År 2013 påträffades vägens fortsättning mot sydväst (objekt 2).



Figur 9. Plan över torpet Snösätra med ekonomibyggnader. 1. Bostadshus 2. Bräskjul (hönshus?) 3. Lider 4. Svinstia 5. Stall 6. Ladugård 7. Jordkällare. Uppmätta och beskrivna av Lars Bengtsson 1970. SSM.



Figur 10. Huvudbyggnaden i Snösätra från söder i december 1970. Foto Ingrid Johansson SSM Fa 8072.



Figur 11. Ekonomibyggnader i Snösätra från nordost i december 1970. Foto Ingrid Johansson SSM Fa 8073.

5.3 Historisk landskapsbild

Det är framförallt tre historiska kartor som har använts för att tyda den tidigare markanvändningen och landskapet kring Snösätra. Den äldsta kartan är en geometrisk avmätning av Älvsjö säteris ägor från 1712. Torpet Snösätra är utmärkt, men inte några ekonomibyggnader. Marken allra närmast torpet är benämnd som *kålsängh*, dvs mark för odling av köksväxter. Norr och väster om torpet finns större partier av åkrar, insprängda mellan *berg och backar*. Idag utgörs åkermarken av koloniområden och beteshagar. Längre norrut mot Kräpplån är marken definierad som *ängh av starr*. Starrväxter trivs på fuktig mark. Sydost om torpet ligger ett större område med åkermark, också det

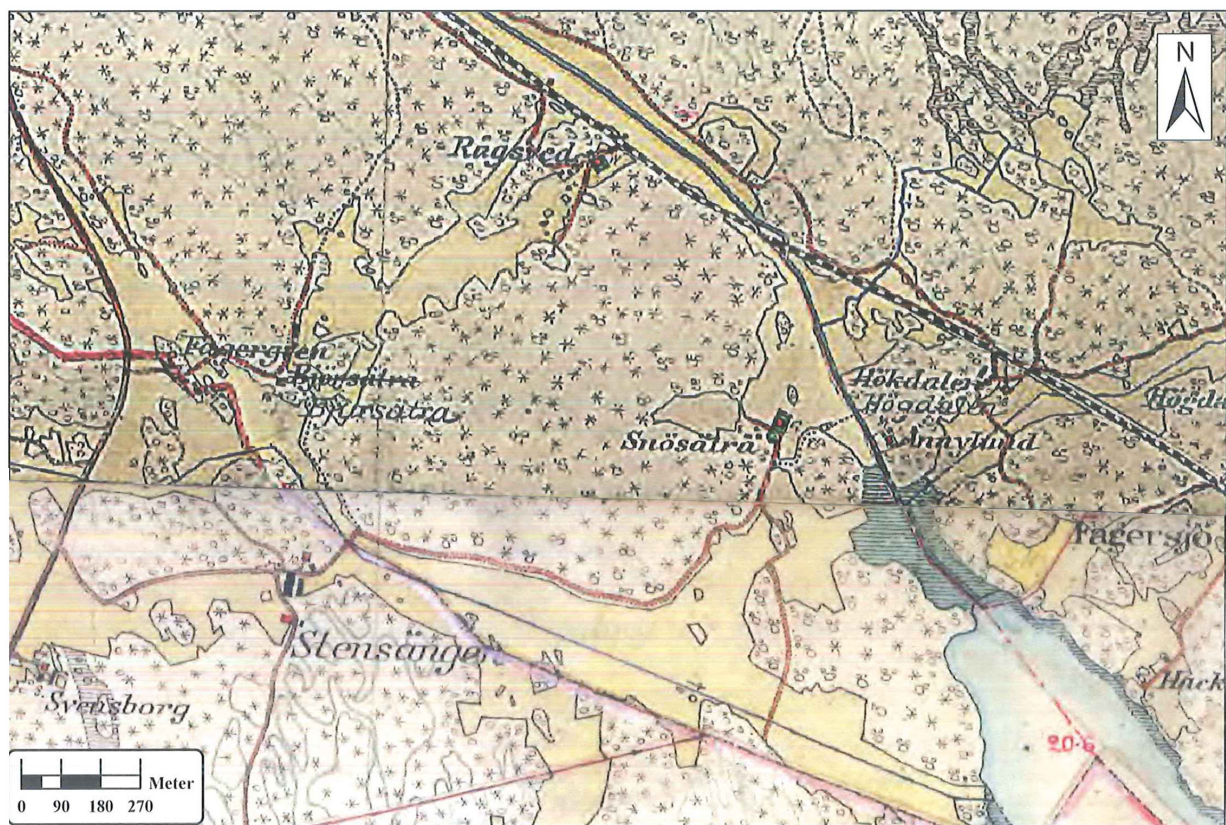
används idag som koloniområde, samt *ödesåker uthmager*, vilken idag är betesmark. Ett stort parti *berg och backar* fortsätter sedan söderut.

Den häradsekonomska kartan från 1901–1906 visar i stort sett samma markanvändning som 1712 års karta. Här är även ekonomibyggnader utmärkta och kring torpet finns en trädgård. En väg är tydligt markerad och har nästan samma sträckning som Snösättravägen har idag.

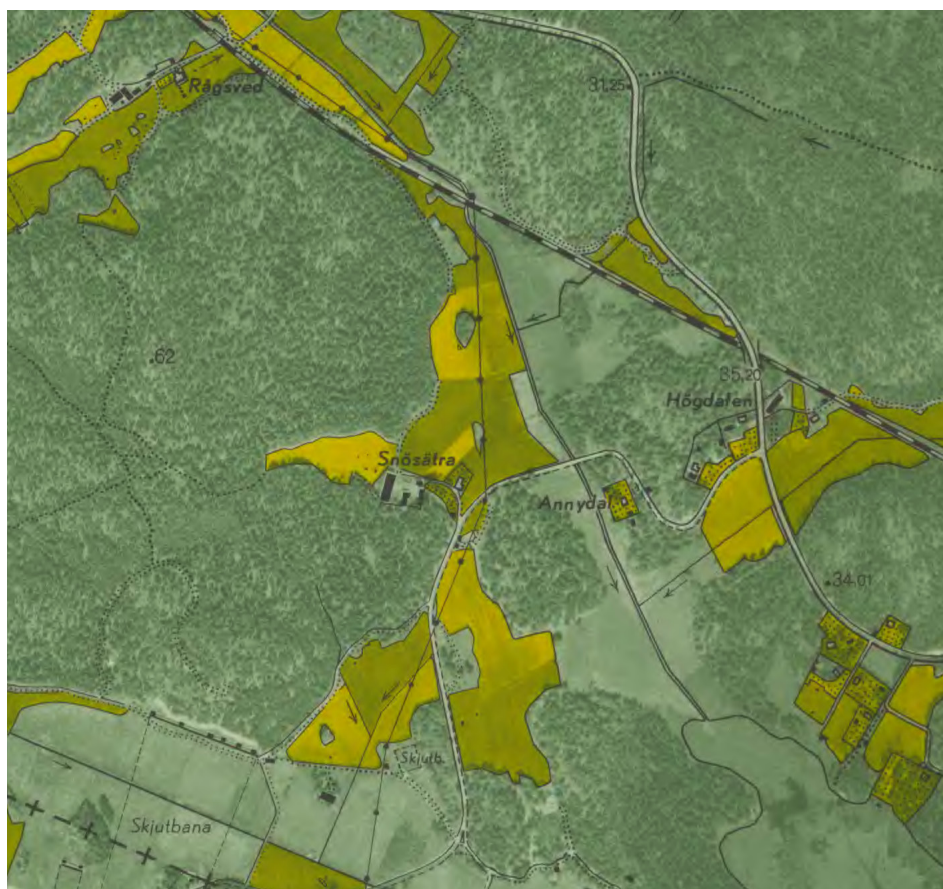
Av den ekonomiska kartan från 1951 framgår att markanvändning i landskapet var i stort sett den samma som 200 år tidigare. På 1951 års karta är även gångvägar angivna. De överensstämmer med dagens gång- och cykelvägar. En skjutbana med markörgravar anlagd 1942 är markerad i den södra delen.



Figur 12. Detalj av geometrisk mätning av Älvsjö säteris ägor från 1712. Detalj som visar området kring Snösätra. Teckenförklaring: 38 – åker, 39 – ödesåker, mager, 40 – äng av starr, 42 – kålsängh, 43 – skogsbacke, 49 – berg och backar, 51 – skog och utmarker.



Figur 13. Detalj av den häradsekonomiska kartan från 1901-1906 som visar Snösätra (bilden består av två kartblad).



Figur 14. Detalj av den ekonomiska kartan från 1951.



Figur 15. Militär anläggning, så kallad markörgrav. Foto Klara Johansson SSMDIG026519.



Figur 16. Vy över det norra koloniområdet. Foto Klara Johansson SSMDIG026520.

5.4 Dagens kulturlandskap

Ett äldre kulturlandskap framträder i utredningsområdet kring Snösätra. Det är ett öppet landskap där den tidigare åkermarken i dalgångarna idag används som koloniområden eller betesmark. Höjderna är bevuxna med gles löv- och blandskog. Åkerdiken har observerats i kanterna till av flera av de tidigare produktionsmarkerna. Dagens gång- och cykelvägar följer topografin och löper utmed gränsen mellan de brantare impedimenten och de lägre liggande gårdarna. På platsen där torpet

Snösätra låg, finns idag en tydlig terrass. Frukträd, sannolikt krikon, och syren växer intill terrassen och visar på den tidigare trädgården i anslutning till torpet. Idag är platsen bebyggd med en föreningsstuga för kolonisterna. Söder om platsen för boningshuset finns en bevarad jordkällare. I utredningsområdets sydvästra del vittnar landskapet om den tidigare skjutbaneverksamheten genom en brant sluttning med sandjord och ett öppet gärde, ett område som idag utgörs av betesmark. Markörgravar finns kvar på platsen.



Figur 17. Koloniföreningens stuga står på terrassen för det tidigare torpet Snösätra som är omgärdad av frukträd och syren. Vy mot väster. Foto Kerstin Söderlund SSMDIG026521.



Figur 18. I förgrunden syns jordkällare och i bakgrunden ses dagens föreningsstuga där Snösätra-torpet tidigare låg. Vy mot norr. Foto Klara Johansson SSMDIG026522.



Figur 19. Södra delen av utredningsområdet. Dagens gångväg har samma sträckning som vägen på häradsekonomiska kartan från 1901–1906. Till vänster i bild ses kvarvarande ekar och till höger betesmark. Vy mot nordost. Foto Klara Johansson SSMDIG026523.

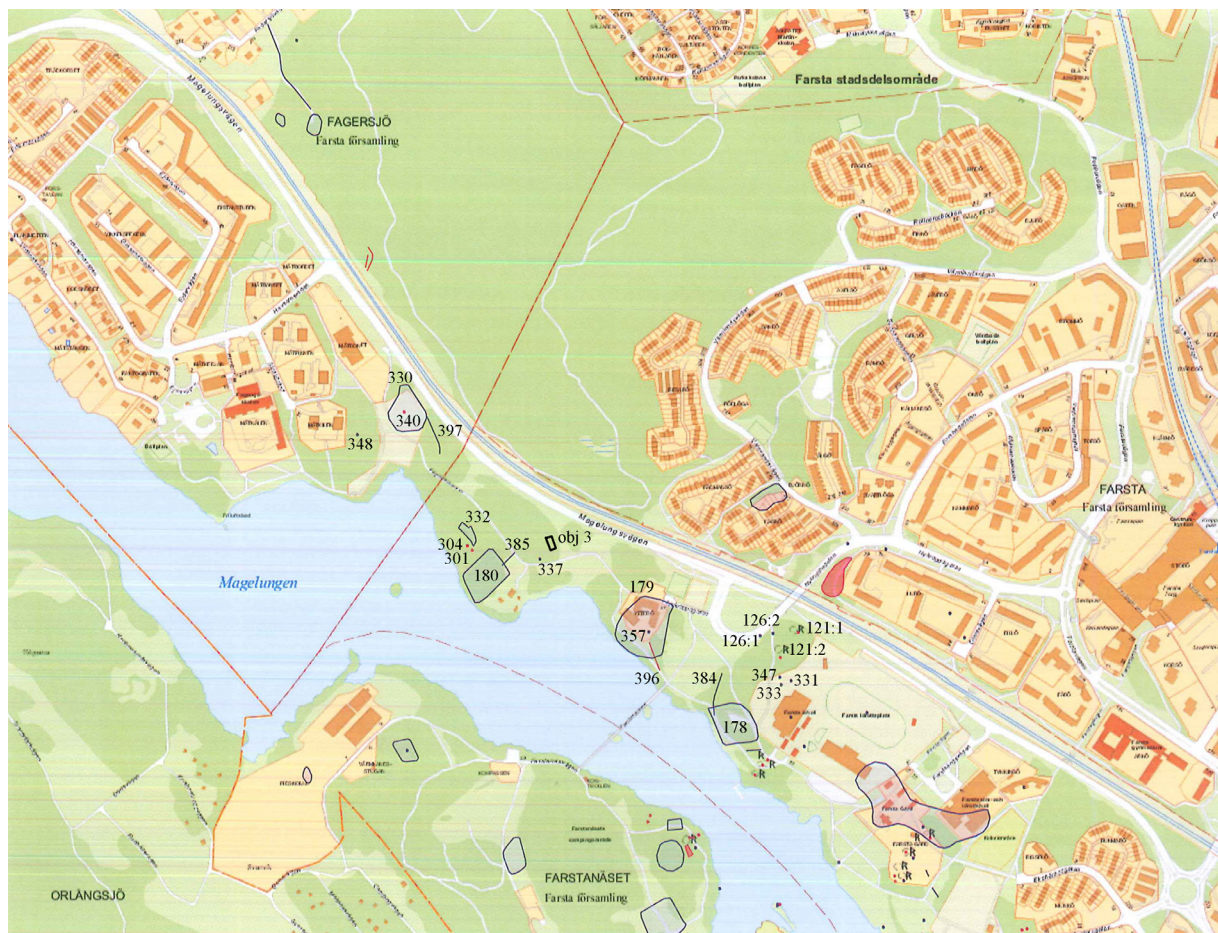
6 Magelungens nordöstra strand, norr om Farsta gård

6.1 Förhistoriska lämningar

Utredningsområdet omfattar Magelungens strandzon, sydväst om väg 73 och sträcker sig från Farsta idrottsplats i söder och fram till Havsörnsvägen i Fagersjö i nordväst. I södra kanten av det aktuella området, i sluttningen ned mot Magelungen strand, ligger en hög, två stensättningar och en hålväg (Raä 122:1-4). Stensättningen (Raä 121:1) är belägen på ett högt bergskrön med vidsträckt utsikt. Något längre ned i sluttningen finns en hög (Raä 121:2) och i sydväst finns spår som kan tyda på att en boplatz funnits i detta läge. Ytterligare två, nu borttagna, stensättningar har funnits i området (Raä 126:1-2). Sannolikt ska ovan nämnda lämningar dateras till brons- eller äldre järnålder.

I närheten av det ovan beskrivna området har även tre fynd av stenyxor påträffats. Två stenyxor hittades i en potatisåker 1930. De förvaras hos en privatperson och är inte typbestämda (Raä 309). Den tredje yxan utgörs av en enkel skafthålsyx som påträffades vid idrottsplatsen (Raä 320, SHM invnr 28 892). Enkla skafthålsyxor tillhör stenålderns slutskede eller äldsta bronsålder, ca 2300–1500 f. Kr. Lämningarna i området och lösfynden av yxor talar för att boplatser funnits i området sedan stenåldern.

Vid den sentida bebyggelseenheten Villa Björkebo (Raä 179:1) påträffades 1940 ett håleggad, slipad föremål av grönsten (SHM invnr 22 563). Den beskrivs som en hårt sliten mejsel och förmodas vara från ett sent neolitiskt skede, cirka 2300–1800 f. Kr (Ferenius & Gustavsson 1999, s. 18). Vid samma tillfälle framkom också en armrिंग av förgyllt bronsbleck (SHM invnr 22 564). Armringen har i Statens



Figur 20. Fornlämningar vid Magelungens nordöstra strand.

Historiska museums fyndkatalog daterats till bronsålder (1800–500 e Kr). Föremålen indikerar att en boplatz kan ha funnits här under slutet av stenåldern och bronsåldern. De hittades i samband med trädgårdsarbete och fyndplatsen uppgavs ligga i slutningen ned mot Magelungens strand (Raä 357). Parallellt med nuvarande strandväg finns en U-formad hålväg, sannolikt från förhistorisk tid eller medeltid (Raä 396).

Längre norrut vid de sentida bebyggelselämningarna Raä 180:1, invid Magelungens strand, ligger två stensättningar (Raä 301 och 304), en stenröjd

yta, möjligen en förhistorisk åker (Raä 332) samt en äldre väg (Raä 385). 2013 observerades en lämning som kan vara en husgrundsterrass från förhistorisk tid, sydöst om de ovan beskrivna lämningarna (objekt 3).

Vid platsen för den sentida bebyggelseenheten Röde gård (Raä 330), nära Magelungens strand finns en äldre vägsträckning (Raä 397). En älvkvarnsförekomst bestående av 5 älvkvarnar (Raä 340) är belägen på själva bebyggelseplatsen. Lämningen kan indikera att en bosättning har funnits i området under bronsåldern.



Figur 21. Stensättning i krönläge (Raä 121:1). Foto Kerstin Söderlund SSMDIG026524.



Figur 22. Husgrundsterrass påträffad 2013. Foto Kerstin Söderlund SSMDIG026525.



Figur 23. Älvkvarnsförekomst med fem älvkvarnar, varav en är större. Foto Klara Johansson SSMDIG026526.

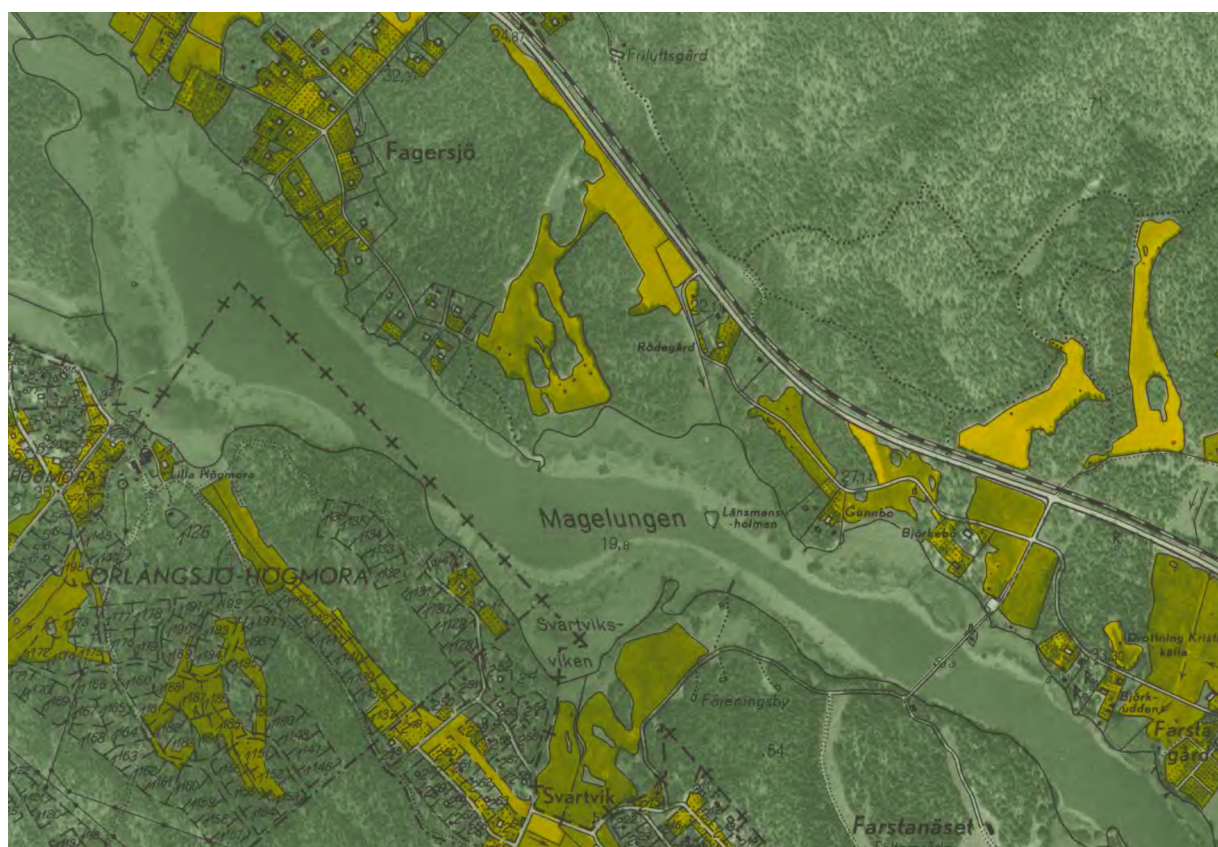
6.2 Lämningar från historisk tid

De kulturhistoriska lämningarna från historisk tid i delområde A består dels av stridsvärn (Raä 331, 333 och 347) och dels bebyggelselämningar efter Björkudden (Raä 178), som var den enhet som låg närmast norr om Farsta gård. Björkudden uppfördes troligen på slutet av 1800-talet och var den andra avstyckade tomten i Södertörns Villastad, ett nybyggnadsprojekt för villatomter vid 1900-talets början. Bebyggelsen är utmärkt på den häradsekonomiska kartan från 1901–1906. Sannolikt revs Björkudden på 1960–1970-talet i samband med att stadsdelen Farsta byggdes ut. Lämningarna består av minst två husgrunder samt rester av en trädgårdsanläggning med terrasser, murar och mindre prydnadsdammar. En cementserad källare finns söder om husgrundsterrassen. I nordvästra hörnet av området med lämningarna av Björkudden finns en 75 m lång äldre vägsträckning (Raä 384).

Villa Björkebo, Raä 179:1 och norr därom Raä 180:1, utgörs av områden med sentida bebyggelselämningar i delområde B. Villa Björkebo låg där

det idag finns ett behandlingshem som byggdes på 1990-talet i kvarteret Ytterö. Villan uppfördes troligen i slutet av 1800-talet och är utmärkt på den häradsekonomiska kartan från 1901–1906. Huset revs troligen på 1960–1970-talet. Vid Raä 180:1 finns bearbetad sten som enligt uppgift ska ha förts hit från olika rivningstomter i Stockholms innerstad.

Norr om dessa lämningar, på ett impediment intill Magelungens strand låg den sentida bebyggelseenheten Röde gård (Raä 330, delområde C). Torpet bör ha funnits vid slutet av 1800-talet och fram till 1960–1970-talet då Farsta byggdes ut. Det tidigaste belägget för torpet som påträffats är en markering på den häradsekonomiska kartan från 1901. 1951 finns Röde gård kvar och är då utmärkt på den ekonomiska kartan. Lämningen består av en husgrundsrest samt terrasserade och markröjda ytor. Mot söder finns en brant terrassering. I branten ligger krossat tegel och en vedspis. På tomten finns flera trädgårdsväxter, såsom fruktträd, syren, schersmin, snöbär, lökväxter och hallon.



Figur 24. Detalj av den ekonomiska kartan som visar de torp och villor som fanns i området utmed Magelungens nordöstra strand 1951.

6.3 Historisk landskapsbild

Tre historiska kartor har använts för att tyda den tidigare markanvändningen och landskapet vid Magelungens nordöstra strand. Den äldsta kartan är en laga skifteskarta över Farsta gårds ägor från 1874. Utredningsområdet utmärks av tre större sammanhängande åkerarealer, vilka beskrivs på kartan som åker, mylla på lerbotten, på mo eller på sand. Den obrukade marken mellan åkrarna kallas bergsbacke eller bergsbunden mark. En väg går i nordväst-sydöstlig riktning och följer Magelungens sträckning. Marken mellan vägen och vattnet är enligt kartan bergsbunden mark eller uppvallad strand. Norr om Farsta gård, inom utredningsområdets del A, är det på 1874 års karta utmärkt en liten åkerteg samt ett mindre hus. Huset kan vara ett torp eller en ekonomibyggnad som tillhört Farsta gård. Med undantag av Farsta

gårds alla byggnader, finns inga fler hus inom det aktuella området på kartan från 1874.

På häradsekonomiska kartan från 1901-1906 är markanvändningen och utbredningen i stort sett samma som på 1874 års karta. Tre sammanhängande åkermarker med impediment mellan arealerna upptar en stor del av utredningsområdet. Rörande byggnader finns Farsta gård i söder och norr om gården är fortfarande det mindre huset med en tillfartsväg kvar. Fler byggnader är dock utmärkta på den häradsekonomiska kartan från 1901-1906. Strax utanför utredningsområdets del A i sydost, ligger en samling hus som kallas Björkudden. Längre mot nordväst finns ett hus utmärkt som i arkivhandlingar kallas Björkebo. I utredningsområdet, del C, där vägen kröker norrut mot järnvägsspåret, ligger torpet Röde gård. Marken närmast torpet är markerad som trädgård. Likt 1874 års karta löper en



Figur 25. Utsnitt av laga skifteskarta från 1874 över Farsta, del 2 med utredningsområdet markerat.

väg, i rapporten kallad Gamla Magelungsvägen, i nordväst-sydöstlig riktning och följer Magelungens sträckning. Inom ett parti i sydost går vägen på kartan från 1901-1906 i en mer nordlig sträckning än på 1874 års karta, men i övrigt är Gamla Magelungsvägens sträckning i stort sätt den samma på båda kartorna.

Även den ekonomiska kartan från 1951 visar på liknade markanvändning som de äldre kartorna. Landskapet består av de tre stora åkerarealerna med mellanliggande impediment. Bebyggelseenheter Björkudden, Björkebo och Röde gård är utmärkta liksom trädgårdar kring husen. Dessutom finns ytterligare fastigheter; strax väster om Björkudden ligger en huskropp med trädgård (utredningsområde del A) samt längre norrut finns fastigheten Gunnbo (utredningsområde del B). Vägen, dvs Gamla Magelungsvägen, har samma sträckning som på den härads-ekonomiska kartan från 1901-1906 (se fig 24 och 26).

6.4 Dagens kulturlandskap

Idag är det inte någon produktion på de tidigare

åkerarealerna. På vissa partier framträder de tidigare åkrarna som öppna gräsgården. De tidigare torpen som fanns under 1900-talet är rivna. Gamla Magelungsvägen är bevarad som en gång- och cykelväg och löper i nordvästlig-sydöstlig riktning.

6.4.1 Delområde A

En del av den tidigare åkermarken ses idag som en stor öppen grässlätt ner mot stranden och Farsta-näsbron. Övriga partier är sly- och träsbevuxna.

I områdets nordvästra del mot bilvägen Magelungsvägen finns en synlig rest av en äldre mindre åkerareal. Ytan framträder genom att den är röjd på sten och att ett åkerdike löper i partiets västra kant. Marken är bevuxen med glesa tallar.

I övrigt förändrades området genomgripande 1992 då kvarteret Ytterö 1 bebyggdes med ett behandlingshem samt att en parkering och bollplan anlades. Tidigare låg Villa Björkebo (Raä 179:1) på platsen. Idag syns inga synliga rester efter denna bebyggelse, men äldre trädgårdsväxter skulle kunna påträffas vid en noggrannare inventering.



Figur 26. Magelungens nordöstra strand. Detalj av den häradsekonomiska kartan från 1901-1906.



Figur 27. Vid Farstanäsbron är den tidigare åkerarealen synlig som ett öppet gärde mot norr. Foto Klara Johansson SSMDIG026527.



Figur 28. Tydligt dike vid åkerkant. Foto Klara Johansson SSMDIG026528.

6.4.2 Delområde B

Den tidigare stora åkerarealen är idag bevuxen med ungträd och högt gräs. Ett igenvuxet dike med avrinning i sjön löper i nord-sydlig riktning.

En äldre väg finns registrerad i FMIS (Raä 385)

och kan tydligt ses som en stig med sträckning söderut från nuvarande gångväg vid Fågelviksbacken. En del av stigen kantas av hagtornsbuskar. Det är tänkbart att vägen ledde till det hus som är utmärkt på den ekonomiska kartan från 1951.



Figur 29. Idag är den gamla åkermarken bevuxen med högt gräs och ungträd. Foto Klara Johansson SSMDIG026529.



Figur 30. Äldre väg kantad av hagtornsbuskar. Foto Klara Johansson SSMDIG026530.

6.4.3 Delområde C

Delar av den tidigare åkerarealen är idag ett öppet gärde ner mot vattnet. Området utmärks av större ekar längsmed gångvägen Fågelsviksbacken, som också har en vacker böjd sträckning i denna del. I övrigt består området av impediment som delvis är

bevuxet med blandträd. På en något högre liggande avsats låg torpet Röde Gård. Marken är fortfarande öppen och flera kulturpräglade växter, som exempelvis syren, schersmin, snöbär, fruktträd, hallon och lökväxter påträffades vid besök på platsen.



Figur 31. Vacker krök på Gamla Magelungsvägen (Fågelsviksbacken) kantad av ekar. Foto Klara Johansson SSMDIG026531.



Figur 32. Läget för Röde gård med fruktträd i bakgrunden. Foto Klara Johansson SSMDIG026532.

7 Programförslagets konsekvenser för fornlämningsmiljöerna

7.1 Konsekvenser för fornlämningsmiljön vid Snösätraområdet

Objekt 1 och Raä 386

Objekt 1 påträffades vid besiktningen 2013 och består av en möjlig skärvstenshöj som kommer att anmälas till fornminnesregistret (FMIS). Skärvstenshögar dateras vanligen till bronsålder. Den planerade nybyggnaden ligger cirka 17 m väster om anläggningen. Strax intill ligger Raä 386 som kan vara en stensättning. Den är registrerad som ett bevakningsobjekt. Den planerade nybyggnaden ligger ca 24 m väster om denna anläggning.

Raä 303 och Raä 306

Raä 303 och Raä 306 är båda registrerade som fasta fornlämningar och utgörs av stensättningar, dvs gravar. De är förmodligen från sen bronsålder eller

tidig järnålder. Anläggningarna ligger ca 10 m öster om planerad nybyggnad. Avståndet kan inkräkta på fornlämningarnas skyddsområde. Storleken på detta bestäms av länsstyrelsen, men enligt 2 kapitlet 2 § i kulturminneslagen ska skyddsområdet vara så stort ”som behövs för att bevara fornlämningen och ge den tillräckligt utrymme med hänsyn till dess art och betydelse”.

Raä 378

Raä 378 utgörs av torpet Snösätra som omnämns redan år 1603. Det finns även skriftliga källor från 1600-talet som beskriver torpet och dess storlek. I FMIS är torplämningarna registrerade som kulturhistoriska lämningar inom ett ca 170x40x120 m stort område. På platsen finns två källargrunder, enstaka rester efter husgrunder, en källare, en terrasserad yta där boningshuset låg och markröjda ytor. Om man lägger 1712 års karta över en modern karta hamnar boningshuset i områdets



Figur 33. Kartöverlägg som visar fornlämningarna och den planerade nybyggnaden i Snösätraområdet.

sydöstra del. Den planerade nybebyggelsen berör området med torplämningarna. Länsstyrelsen kommer att bedöma vilka åtgärder som skall vidtas, men med tanke på det tidiga skriftliga belägget för torpet är det mycket möjligt att arkeologiska undersökningar kan bli aktuella.

Raä 346

Raä 346 är registrerad som en fast fornlämning och utgörs av en samling stora flyttblock och stenar där förhistorisk keramik påträffats. Fornlämningen registrerades vid inventeringen år 2006 och kan vara en offerplats. Den planerade nybebyggelsen innebär att fornlämningen måste tas bort, vilket kräver tillstånd från länsstyrelsen.

Raä 360 och objekt 2

Raä 360 är registrerad som övrig kulturhistorisk lämning och utgörs av en färdväg. Vägbanken är ca 4 m bred och välbevarad. Den bevarade vägsträckningen är ca 90 m lång. Ungefär halva vägens sträckning berörs av den planerade nybebyggelsen. Vägen ligger söder om ett impediment och norr om den åkermark som finns utritat på en karta från 1712. Vägens läge har anpassats till åkermarken och den kan därför vara samtida eller äldre än den åkermark som utritats på kartan. Marken har tillhört torpet Snösätra, vars äldsta skriftliga belägg är från år 1603.

Objekt 2 upptäcktes vid besiktningen 2013 och är fortsättningen på den väg som tidigare registrerats längre österut (Raä 360). Den nyinmätta vägen är ca 90 m lång och 4 m bred. Hela vägsträckan berörs av planerad nybyggnation. Vägsträckningen kommer att anmälas till fornminnesregistret (FMIS). Länsstyrelsen kommer att bedöma vilka arkeologiska åtgärder som krävs om området exploateras för nybebyggelse.

Raä 292

Raä 292 är registrerad som övrig kulturhistorisk lämning och består av en grustäckt. Denna anläggning kommer att beröras av planerad nybyggnation och länsstyrelsen bestämmer vilken åtgärd som i så fall blir aktuell.

Raä 251

Raä 251 är registrerad som en övrig kulturhistorisk lämning. Den är beskriven som en osäker fornlämning, möjligen en stensättning, dvs grav. Avståndet till planerad nybebyggelse uppgår till ca 4,5 m. Länsstyrelsen kommer att bedöma vilka arkeologiska åtgärder som krävs vid eventuell nybyggnation.

Raä 321 och Raä 339

Raä 321 och Raä 339 är registrerade som övriga kulturhistoriska lämningar, båda anläggningar utgörs av markörgravar och betecknas som militära anläggningar uppförda i sen tid. Raä 321 är ca 12,5 m lång och 5 m bred, den sträcker sig i vnv-riktning. Raä 339 är ca 55 m lång och 10 m bred. Raä 321 ligger ca 7 m söder om planerad nybebyggelse och Raä 339 ligger ca 6 m söder om planerad nybebyggelse.

7.2 Konsekvenser för fornlämningsmiljön vid Magelungens nordöstra strand

7.2.1 Delområde A

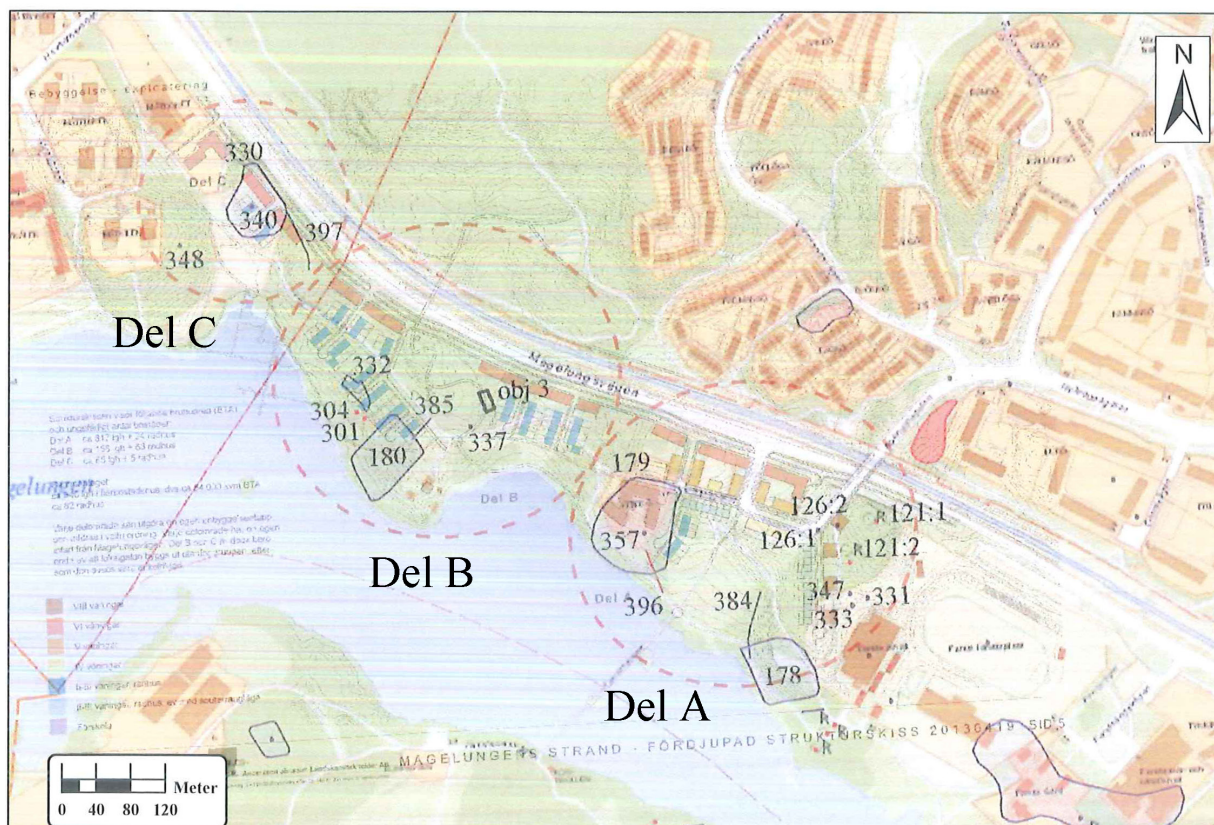
Raä 121:1 och 121:2

I programområdets södra del planeras för fyra punkthus väster om Farsta idrottsanläggning (se fig 34). De två hus som är placerade längst i norr ligger nära en stensättning i krönläge (Raä 121:1 och en hög (121:2). Raä 121:1 har medvetet placerats i ett exponerat läge högt i terrängen för att den skulle kunna betraktas från långt håll och upplevelsevärdet av lämningen kräver att den får ligga fritt. Stensättningar av denna typ och i detta läge, dateras vanligen till sen bronsålder eller tidig järnålder. Avståndet mellan Raä 121:1 och Raä 121:2 och den planerade nybebyggelsen är endast 18 m respektive 4 m. Uppförs bebyggelse i detta läge kommer den att inkräkta på upplevelsevärdet av fornlämningarna. Avståndet till Raä 121:2 är så pass litet att denna fornlämning kan bli föremål för arkeologisk

undersökning. I området finns fynd av tre stenyxor vilket talar för att bosättningar funnits i området sedan stenåldern. Länsstyrelsen bedömer tillståndsfrågan och vilka arkeologiska insatser som krävs.

Raä 179 och Raä 357

Raä 179 utgörs av resterna efter av bebyggelse-enheten Björkebo som är registrerad som övrig kulturhistorisk lämning och har sannolikt tillkommit i slutet av 1800-talet. Omedelbart öster om området bebyggelse-lämningarna planeras för bebyggelse som delvis skär in i Björkebos utbredningsområde. Inom detta område har en slipad mejsel av grönsten och en förgylld bronsarmring påträffats (Raä 357). Bronsarmringen har daterats till bronsåldern. Fynden indikerar att en boplatz från sen stenålder och bronsålder kan ha funnits i närheten. I området finns också en äldre vägsträckning (Raä 396). Länsstyrelsen kommer att bedöma om det krävs en arkeologisk utredning för att undersöka om det finns ytterligare lämningar inom området.



Figur 34. Kartöverlägg som visar fornlämningarna och den planerade nybebyggelsen vid Magelungens nordöstra strand.

7.2.2 Delområde B

Objekt 3 och Raä 337

Objekt 3 utgörs av en nyupptäckt terrassering som kan vara lämningar efter ett förhistoriskt hus. Anläggningen kommer att rapporteras till fornlämningsregistret (FMIS). Terrassen berörs av planerad nybebyggelse. Cirka 28 m från närmsta planerade huskropp finns även Raä 337, som är en osäker stensättning.

Raä 385 och Raä 180

Raä 385 utgörs av en väg som berörs av planerad nybyggnation. Vägen leder fram till ett område med sentida bebyggelselämningar (Raä 180). Området och vägen är registrerade som kulturhistoriska lämningar. Delar av området berörs av den planerade nybyggnationen.

Raä 332, Raä 301 och Raä 304

Raä 332 består av en stenröjd yta som kan ha använts för odling under förhistorisk tid. Lämningen är registrerad som bevakningsobjekt och berörs av planerad nybyggnation. Raä 301 och Raä 304 är registrerade som fasta fornlämningar och utgörs av stensättningar, dvs gravar. De ligger mellan 0,5 till 2 m från den planerade nybebyggelsen. Avståndet är så pass litet att de förmodligen kommer att behöva undersökas och grävas bort om bebyggelsen uppförs i detta läge, vilket kräver tillstånd från Länsstyrelsen.

7.2.3 Delområde C

Raä 397, Raä 330 och Raä 340

Raä 397 består av en färdväg som är ca 70 m lång. Vägen utgörs av en hålväg, dvs eroderad stig eller ridväg. Vägen är registrerat som en övrig kulturhistorisk lämning. Cirka halva vägsträckningen berörs av den planerade nybyggnationen.

Raä 330 och Raä 340

Röde gård (Raä 330) utgörs av en sentida lägenhetsbebyggelse inom ett 85 x 65 m stort område. Röde gård är registrerad som övrig kulturhistorisk lämning. Stora delar av området för Röde gård berörs av den planerade nybebyggelsen.

Inom området för Röde gård finns även en upp-

stickande sten med fem älvkvarnar (Raä 340). Älvkvarnarna består av runda skålformade fördjupningar som är 4-9 cm i diameter och 0,5 – 4 cm djupa. Älvkvarnar dateras vanligen till bronsålder och kan indikera att en boplatz från denna tid funnits i området. Älvkvarnsförekomsten är registrerad som fast fornlämning och berörs av den planerade nybebyggelsen. Länsstyrelsen kommer att bedöma vilka arkeologiska åtgärder som krävs om området exploateras.

8 Referenser

Otryckta källor

Antikvariskt topografiskt arkiv (ATA)
Informationssystem för fornminnen (FMIS)
Ortnamnsarkivet
Riksantikvarieämbetet (Raä)
Riksarkivets databas för historiska kartor, Georg
Statens Historiska museums fyndkatalog (SHM)
Stockholms stadsmuseums arkiv (SSM)

Kartor

Farsta. Geometrisk avmätning 1636.
Älvsjö säteri. Geometrisk avmätning av Abraham
Larsson Hesselgren 1712.
Laga skiftes karta över Farsta 1874.
Häradsekonomiska kartan 1901-1906, Brännkyrka.
Ekonomiska kartan 1951, kartblad 10 I Stockholm 4
f Stuvsta

Litteratur

Bergman, A. 2001. Bebyggelsen i Brännkyrka
socken. *Brännkyrka genom tiderna* V. Brännkyrka
hembygdsförenings samlade medlemsblad 1986-
1999. Stockholm.
Ferenius, J. & Gustafsson, H. 1999. *Brennekyrkia
Sochn – Socknen vid Staden*. Monografier utgivna
av Stockholms stad 115. Stockholm.
Hermansson, Ö. & Söderlund, K. 2006.
Fornminnesinventering norra Magelungen.
Arkeologisk rapport 2006:12. Stockholms
Stadsmuseum.
Nordberg, T. O. 1959. Farsta gård. Sankt Eriks års-
bok 1959. Stockholm
Sernander et al. 1935. = Sernander, B. &
Gustavsson, K.A. & Selling, G. *Stockholmstraktens
natur- och kulturminnen*. Stockholm.
Stahre et.al. 1992. = Stahre, N.-G. & Fogelström,
P.-A. & Ferenius, J. & Lundqvist, G. *Stockholms
gatunamn*. 2:a utök. uppl. Monografier utgivna
av Stockholms stad 50. Stockholm.