



Fördjupad parkeringsutredning Spånga

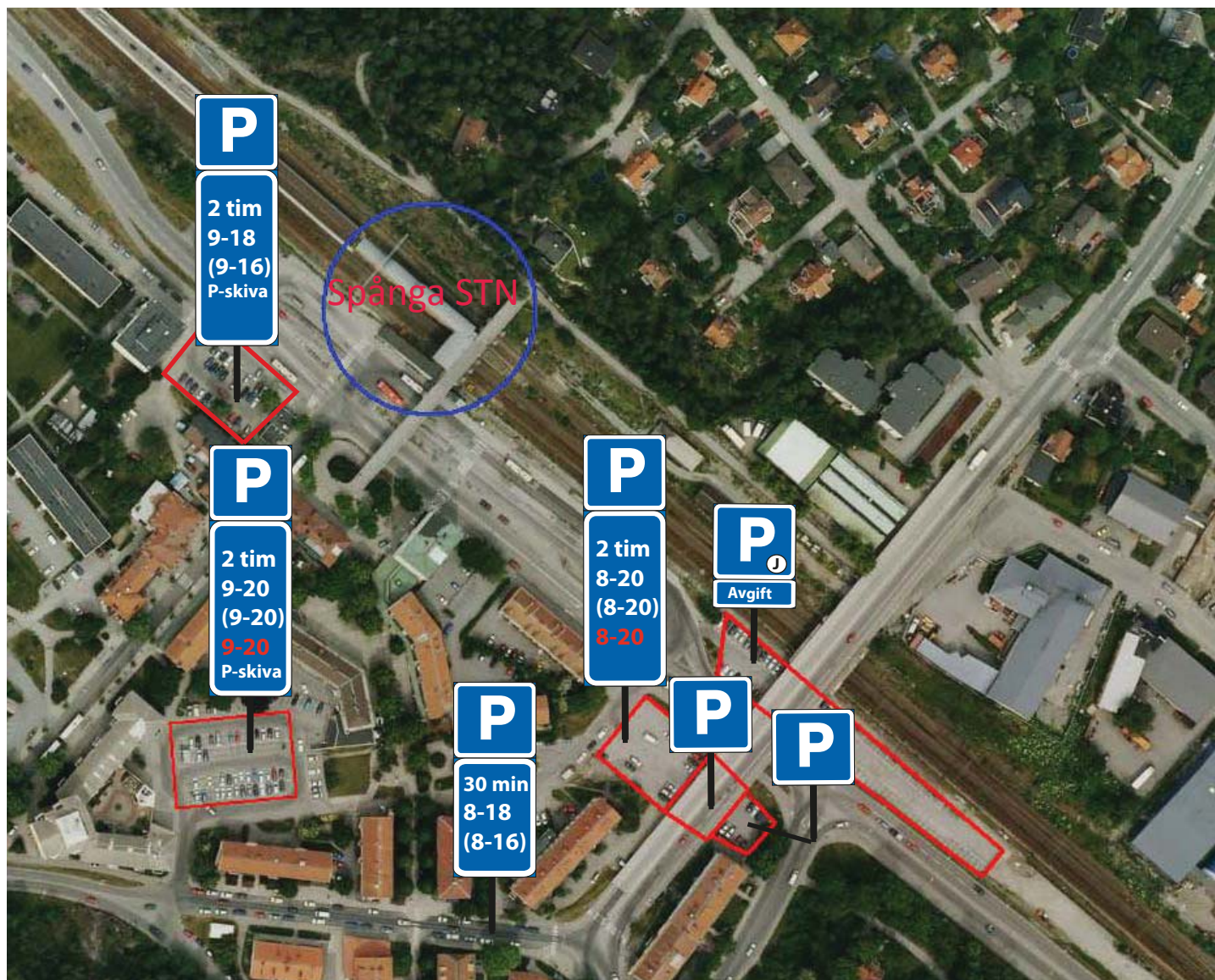
 **TYRÉNS** -Juni 2011

Beställare:
Exploateringskontoret, Hiva Hedayati

Konsult:
Tyréns AB, Pernilla Ngo

Proj nr: 225450
Stockholm 2011-06-19

INLEDNING OCH METOD



Översikt av parkeringsregler i området.

En fördjupad parkeringsutredning har genomförts på området runt Spångaviadukten och Spånga centrum. Syftet är att mot bakgrund av tidigare parkeringsutredning (Parkeringsutredning Spånga kyrkväg, Tyréns 2010) utreda hur många ersättningsplatser som behövs om nuvarande parkeringsyta exploateras på fastigheterna Solhem 20:1 och Solhem 16:1 samt ge förslag på var dessa kan vara belägna.

Planerad exploatering tillskapar egna platser men centumparkering behöver ersättas på annan plats.

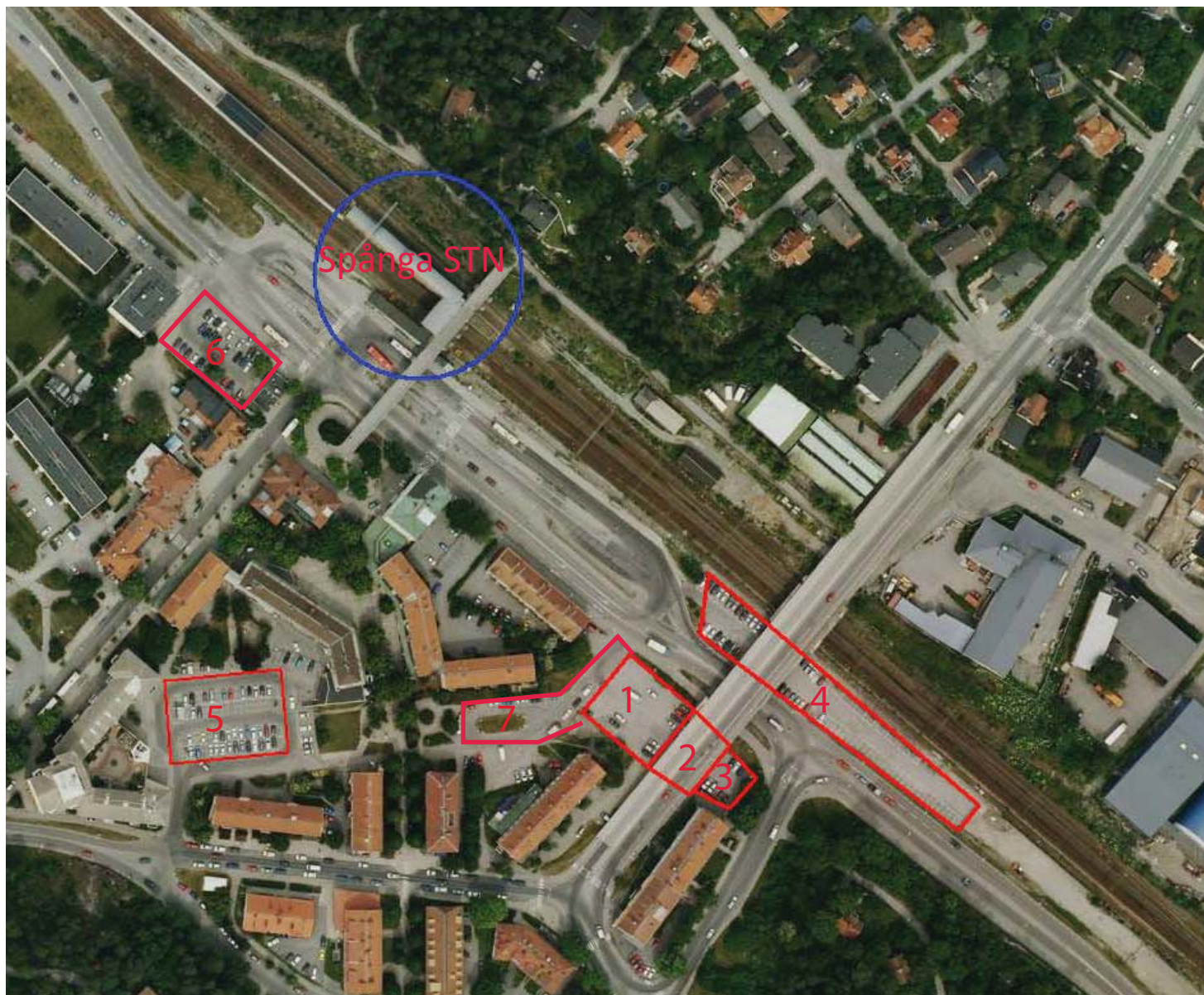
Vid ett antal olika tillfällen, som längst med en veckas mellanrum, har platsbesök och inventering av parkeringsbeläggning genomförts. Därefter har fordonens härkomst undersökts för att få kunskap om vilken kategori av resenärer/besökare som nyttjar parkeringarna.

NUVARANDE PARKERINGSPLATSER

Inom det studerade området finns idag sammanlagt 258 parkeringsplatser. Dessa har delats in i parkeringar samt användningsområden såsom infartsparkering, boendeparkering, centumparkering, besöksparkering och långtidsparkering.

Nr	Antal platser	Anv. område
1	30	Centrum
2	35	Boende/Långtid
3	14	Boende/Infart
4	81	Infart
5	61	Centrum
6	26	Centrum
7	11	Centrum/boende/Infart

Parkeringsreglerna varierar mellan de olika platserna och i vissa fall saknas skyltning. I de fall där skyltning saknas eller platsen är tämligen undanskymd, sliten och mindre exponerad används dessa mer frekvent till 7-dygnsparering eller kanske längre än så.



Översikt av inventerade parkeringar.

PARKERINGSBELÄGGNING

Torsdag 9/6														
Tid \Parkering	1 (30 p)		2 (35 p)		3 (14 p)		4 (81 p)		5 (61 p)		6 (26 p)		7 (11 p)	
	Beläggning		Beläggning		Beläggning		Beläggning		Beläggning		Beläggning		Beläggning	
	antal	procent	antal	procent	antal	procent	antal	procent	antal	procent	antal	procent	antal	procent
08:30	7	23%	15	43%	6	43%	20	25%	15	25%	9	35%	6	55%
12:30	11	37%	10	29%	9	64%	45	56%	55	90%	21	81%	8	73%
17:30	16	53%	26	74%	12	86%	51	63%	45	74%	9	35%	11	100%
Torsdag 16/6														
Tid \Parkering	1		2		3		4		5		6		7	
	Beläggning		Beläggning		Beläggning		Beläggning		Beläggning		Beläggning		Beläggning	
	antal	procent	antal	procent	antal	procent	antal	procent	antal	procent	antal	procent	antal	procent
12:30	12	40%	12	34%	6	43%	21	26%	40	66%	20	77%	10	91%
17:30	15	50%	27	77%	9	64%	49	60%	45	74%	8	31%	11	100%
Lördag 18/6														
Tid \Parkering	1		2		3		4		5		6		7	
	Beläggning		Beläggning		Beläggning		Beläggning		Beläggning		Beläggning		Beläggning	
	antal	procent	antal	procent	antal	procent	antal	procent	antal	procent	antal	procent	antal	procent
14:00	3	10%	11	31%	7	50%	3	4%	8	13%	9	35%	8	73%

Tabell 1. Beläggning av respektive parkering



Spånga Torgväg



Sörgårdsvägen norrut.

Vid sex olika tillfällen undersöktes beläggningen på respektive parkering. Denna redovisas i tabell 1. Ur denna undersökning kan ses att parkering 7 är nästan ständigt fullbelagd.

Generellt är beläggningen på alla parkeringar högre under vardagar än under helger. Beläggningen är också högre på de parkeringar som inte har någon avgift.

ERSÄTTNINGSPLATSER

Antalet parkeringsplatser som försvinner som en konsekvens av en framtida exploatering är 79. Alla dessa är dock inte fullbelagda hela tiden. Parkeringarna används inte alla som centumparkering utan även av boende och till viss del också som infartsparkering.

Parkeringar att ersätta totalt 50 st;

Parkering 1: 53 % • 14 p-platser

Parkering 2: 74 % • 26 p-platser

Parkering 3: 86 % • 12 p-platser (varav minst 2 skrotplatser som kan räknas bort)

Parkeringar som inte utnyttjas:

Parkering 4: 30 p-platser

Parkering 5: 5 p-platser

Parkering 6: 5 p-platser

Parkering 7: 8 p-platser

I omfördelningen av parkeringsplatser har högsta uppmätta beläggning använts och parkeringsplatserna omfördelas enligt följande:

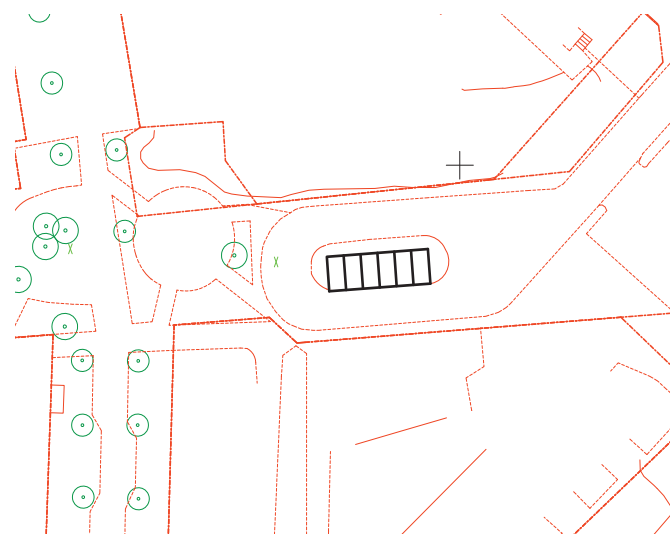
Parkering 1: Från denna parkering behöver 16 platser ersättas. Av dessa är 13 infartsparkeringsplatser och 3 centumparkering. Infartsparkeringen föreslås flyttas till rätt plats, parkering 4 och centumparkering till parkering 7 i gräsplätten.

Parkering 2 är belägen under viadukten och är lite mer skyddad. Detta har till följd att vissa

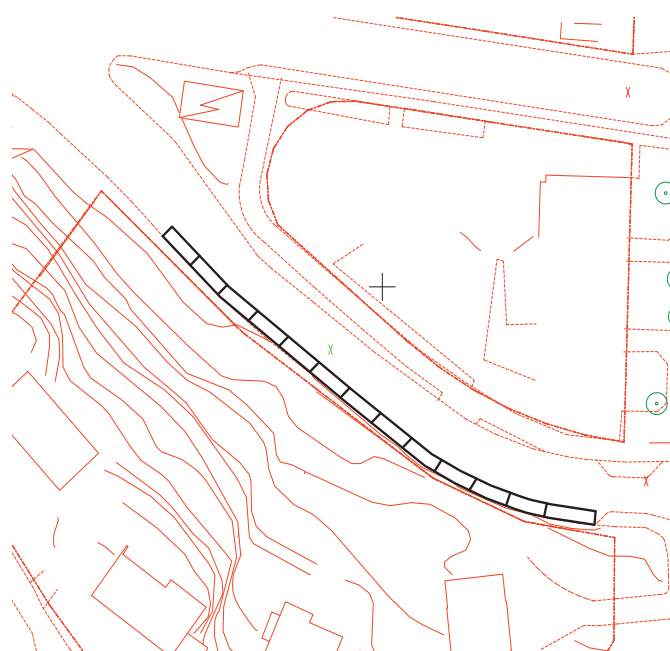
fordon står mycket lång tid på samma parkeringsplats och verkar övergivna. Vid några av inventeringstillfällena har det varit lätt att få intrycket att just denna parkering tjänar som "uppställningsplats" för äldre fordon och släpvagnar etc. Detta gäller för minst två av platserna och dessa är borträknade från nya ersättningsplatser.

Av de 27 bilar som står på parkering 2 är alla från Spånga och klassade som centumparkering. Bilarna på denna parkering härrör från närområdet kring fastigheterna men inte nödvändigtvis från byggnader som ska rivras. Platserna på parkering 2 ersätts med 1 plats till gräsplätten på parkering 7, samt 7 ytterligare bilar från samma parkering som idag är infartsparkerare. Dessa 7 infartsparkerare från parkering 7 föreslås flyttas till parkering 4. Ytterligare 5 centrumplatser finns på parkering 5 respektive 6. Resterande 9 platser föreslås ersättas på Sörgårdsvägen.

Parkering 3: På parkering tillhör 3 av bilarna boende till fastigheten där den nya exploateringen och dessa ersätts inte på annan plats. 6 av platserna är upptagna av infartsparkerare och flyttas till parkering 4. Den återstående parkeringsplatsen föreslås flyttas till Sörgårdsvägen.



Gräsplätten i vändslingan föreslås göras om till 6 nya parkeringsplatser.



Parkeringsförbud på Sörgårdsvägen föreslås tas bort efter kurvan. Denna sida används redan idag som parkeringsplats trots p-förbud. Gatans bredd är ca 9 m och med dubbelsidig parkering finns ca 5 m kvar av körbanan för den enkelriktade trafiken att köra på. Totalt ger detta ett tillskott på 13 platser. För att möjliggöra detta behövs gångbanan breddas till 2.5 m pga snöröjning.



Sörgårdsvägen norrut.

Resultatet av parkeringsutredningen visar att ett antal åtgärder behöver göras för att ersätta befintliga parkeringsplatser.

1) Skyltningen av området behöver ses över och en "effektivisering" av framförallt parkering 7 behöver göras.

2) Med en översyn av parkeringsskytningen skulle även rätt fordon kunna parkera på rätt plats. Exempelvis skulle infartsparkeringen (4) kunna användas effektivare och man uppnår då en omflyttningseffekt från de plaster som utgår och idag utnyttjas som infartsparkering eftersom avståndet är närmare till stationen.

3) Sörgårdsvägen kan användas för dubbelsidig parkering. Kapaciteten på gatan kan behöva studeras eftersom minskad körbana kan leda till trängsel och nedsatt framkomlighet.

Föreslagna ersättningsplatser är beräknade utifrån högsta uppmätta beläggning vilket troligtvis innebär att det under större delar av dygnet är en lägre beläggning och därmed finns då också fler tillgängliga platser än beräknat i denna studie. Parkeringsplatserna på Sörgårdsvägen är dock att betrakta främst som parkering till sydvästra delen av centrum.

Resultatet av denna fördjupade parkeringsutredningen visar att med justeringar av parkeringsregler och ett antal nya ersättningsplatser kan parkeringsbehovet att tillgodoses vid en exploatering av fastigheterna Solhem 20:1 och Solhem 16:1.