

Lövholmen, Ekbacken och del av Skogsbyn i Stora Sköndal

Fördjupad kulturmiljöutredning, DP 2A

2020-08-24

Nyréns Arkitektkontor

Innehåll

Innehåll

Inledning

Syfte	3
Tidigare framtaget material	3
Problemformulering	3

Äldrevård i Stora Sköndal, en historik

Äldre pensionärsvillor i Stora Sköndal	4
Kyrkbyns gästhem och villor	4
Lövholmen och Ekbacken	5
Arkitekten Tor Boije	5
Pensionärscentret Skogsbyn	6
Nya flerbostadshus mellan Kyrkbyn och Lövholmen	7

Kulturhistorisk värdering

Kulturhistorisk klassificering	11
Analys av känslighet och tålighet för ändringar	11

Nulägesbeskrivning

Lövholmen	12
Ekbacken	14
Skogsbyn	16

Att tillvarata kulturvärden i Lövholmen, Ekbacken och Skogsbyn

Lövholmen	18
Ny skolgård i Ekbacken	18
Skogsbyn	18
Principer för ny arkitektur	18
Skalförskjutningar	18
Skydd i detaljplan	18
Byggtiden	18
Kulturhistoriskt värdefull helhetsmiljö	19

Källor

22

PROJEKTINFORMATION

Beställare: Stora Sköndal Framtidsutveckling AB genom Åsa Andersson

Nyréns kulturmiljöavdelning:
Marcus Ångeby, byggnadsantikvarie, cert. sakkunnig kulturvärden (KUL2)
Marta Wännman, landskapsarkitekt inriktning kulturmiljö

Omslagsbild: Ortofoto från 2017

Inledning

Bakgrund och syfte

Detaljplanetapp 2A är den andra av sex tänkta etapper i utbyggandet av Stiftelsen Stora Sköndals område till en ny stadsdel. Syftet med föreliggande utredning är att den ska utgöra underlag för att värna kulturmiljön i Lövholmen och Ekbacken i samband med detaljplaneringen av DP 2A. I utredningen beskrivs områdets historik, nu-läge och kulturhistoriskt värde. Avslutningsvis ges råd och riktlinjer för ett tillvaratagande av kulturmiljön i den aktuella etappen.

Tidigare framtaget material

2015 togs en kulturmiljöutredning fram för Stora Sköndal, d.v.s. för hela programområdet. Utredningen reviderades i slutet av 2016.

I oktober 2016 gjordes en särskild bedömning av Skogsbyns unicitetsvärde utifrån frågeställningar från SBK.

I mars 2017 gjordes en konsekvensbeskrivning av den första detaljplanetappen avseende den s.k. Magno-liatomten och Magnoliabyggnaden d.v.s. Skogsbyns centralanläggning.

I juni 2017 gjordes en konsekvensanalys av hela programförslaget för Stora Sköndal, analysen bearbetades i januari 2019 inför granskning.

Äldrevård i Stora Sköndal, en historik



Äldre pensionärvillor i Stora Sköndal

I början av 1900-talet uppfördes enstaka villor i Stora Sköndal som pensionärsbostäder för personer med befattningar inom Svenska Diakonsällskapet. Dessa var Villa Kullen (1906), Villa Sofiero (1907, i dag riven) och Villa Tubo (byggd 1908, senare ombyggd till prästgård). 1913 uppfördes Villa Solbacken nära kyrkan, för trötta och sjuka präster. 1945 respektive 1950 uppfördes fyra travillor i Ekbacken inköpta från två olika typhusfabrikanter, vilket kan ses som en inledning på utbyggandet av småhusmiljön i Stora Sköndal.

Kyrkbyns gästhem och villor

På 1950-talet började sällskapet bedriva äldrevård i mer organiserad form och i större skala. Verksamheten kom att fogas till sällskapet kärnverksamhet vilken sedan tidigare omfattade epileptikervård och utbildning av diakoner och kantorer. Den första etappen av Kyrkbyns gästhem stod färdig 1952 med en placering strax norr om gårdens gamla huvudbyggnad. Arkitekt var Tor Boije som några år tidigare hade ritat elevhemmet Botvidsgården intill. Det ursprungliga syftet med gästhemmet var att erbjuda tillfälligt boende för gäster samt matsalar och sällskapsrum för dessa och för eleverna. I samband med uppförandet uttrycktes önskemål från äldre inom sällskapet om att få bo permanent på gästhemmet. En tillbyggnad med ytterligare rum uppfördes därför några

år senare. Rummen för gäster och för de permanent boende blandades. Resultatet var en social miljö där gäster, elever och permanentboende äldre skulle ges möjlighet att mötas.

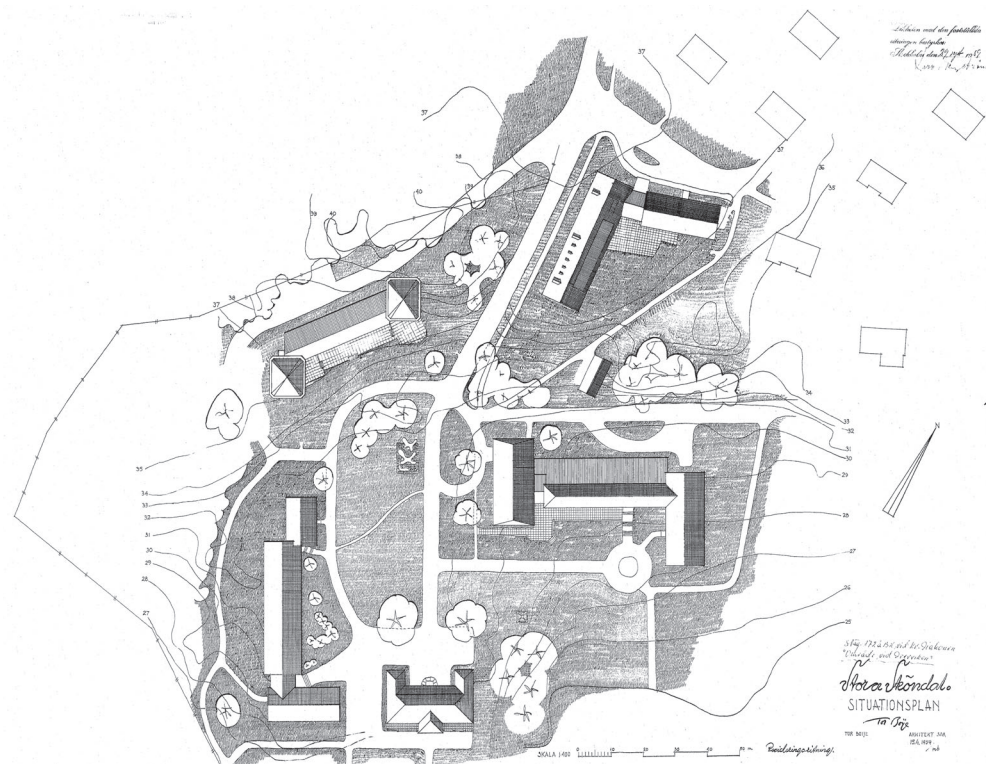
Lantbruket vid Stora Sköndal lades ner år 1940 och den stora träladugården brann ner 1954. På platsen för ladugården och på de anslutande ängsmarkerna, i en sänka mellan ek- och tallbevuxna höjder, uppfördes fjorton pensionärvillor på gemensam allmänning. Därtill uppfördes ett flerbostadshus med åtta lägenheter för pensionerade prästfamiljer, den så kallade Prästlängan. Mellan gästhemmet och villorna uppfördes Pilbackens sjukhem för långtidssjuka pensionärer.

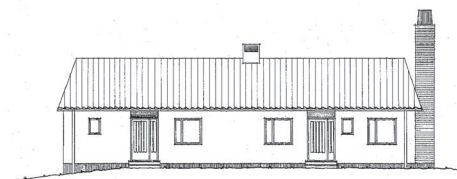
Ovan t.v: Villa Kullen (idag Orgelvillan), den första pensionärvillan i Stora Sköndal, uppförd 1906. Stiftelsen Stora Sköndals arkiv

Ovan mitten: Pensionärvillor i Kyrbyn. Svenska diakonsäksskapet 1963

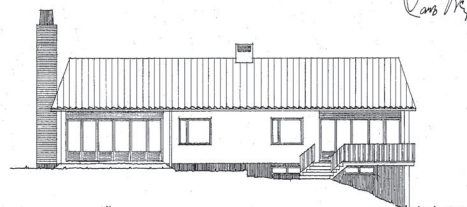
Ovan t.h: Bygglovsritning av den s.k. Prästlängan. Ritad av Tor Boije 1955.

T.h: Situationsplan av Tor Boije från 1959 som visar institutionsbebyggelsen norr om herrgårdsbyggnaden. Närmast herrgården i bildens nedre kant syns Botvidsgården (1948), därefter nerifrån räknat Kyrkbyns gästhem (1951 och 1954), Stefansgården (1956) och Pilbacken (1957). I övre högra hörnet syns några av Kyrkbyns pensionärvillor.

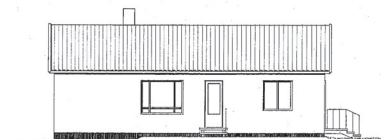




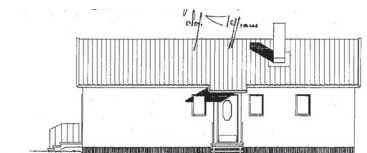
FASAD MOT NORR



FASAD MOT SÖDER



fasad mot sydöst



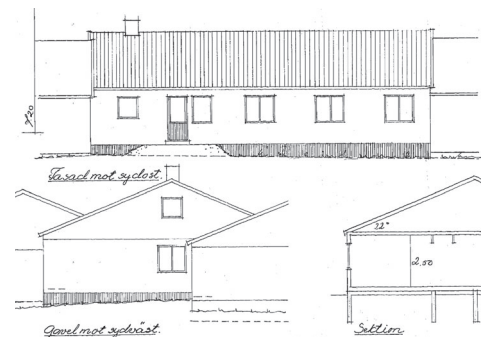
fasad mot svdöst

Lövholmen och Ekbacken

Ängsmarken norr om Kyrkbyn och Nils Löfgrens väg bebyggdes på 1950- och i början av 60-talet med ytterligare småhus för äldre och för personal. Sedan tidigare fanns här de fyra ovan nämnda trävillorna i Ekbacken. Här fanns också den större Överläkarsbostaden från 1949 som sedermera blev bostad för disponenten. I början av 50-talet uppfördes ett radhus och en villa som båda var typhus från Svenska Stenhus. Därefter tillkom fyra radhus och fyra villor i Lövholmen, efter ritningar av Tor Boije, samt tre radhus som var typhus från AB Elementhus Mockfjärd. Boije ritade också fem radhus i Ekbacken för personal varav ett fick enkelrum på var sida om en mittkorridor. Dessa fem radhus var betydligt enklare jämfört med de som Boije tidigare ritat. Stommen var av trä och fasaderna kläddes med plåt. Den fina detaljeringen från de putsade småhusen saknades.

Arkitekten Tor Boije

Tor Boije (1911-2002) utexaminerades som arkitekt 1934. Därefter arbetade han ett år på Hakon Ahlbergs arkitektkontor och var sedan, mellan åren 1945-54, stadsarkitekt i Nacka. Elevhemmet Botvidsgården från 1948 var den första byggnad som Boije ritade åt Svenska diakonsällskapet. Under de efterföljande 15 åren ritade han ytterligare sju institutionsbyggnader, hela 28 småhus och ett flerbostadshus vid Stora Sköndal. Alla byggnader, med undantag av personalbostäderna som nämns ovan, gavs en omsorgsfullt utformad folkhemsarkitektur med fina material och noggrann detaljering. En institutionsbyggnad och en pensionärsvilla har sedermera rivits och två institutionsbyggnader har byggts om mer eller mindre okänt. Resten utgör en sammanhållen kulturmiljö med bebyggelsen finkänsligt inplacerad i det ålderdomliga kulturlandskapet vid Stora Sköndal.



Ovan t.v: Bygglövsritning som visar parvillor för pensionärer i Lövholmen. Det karaktäristiska valmade sadeltaket återfinns på ytterligare ett radhus i Lövholmen samt på flera av Kyrkbyns villor. Ritad av Tor Boije 1960.

Ovan: Bygglövsritning för pensionärsvillor i Lövholmen ritad av Tor Boije 1957.

T.v: Bygglövsritning ett av radhusen med personalbostäder i Ekbacken. Ritad av Tor Boije 1959.

Pensionärscentret Skogsbyn

1960 tog diakonsällskapet beslut om en kraftig utbyggnad av äldreboendet i Stora Sköndal. Anläggningen lokaliserades till ett 32 000 kvm stort område på en skogsplåt i norra delen av sällskapets område. Här uppfördes en sammanhållen gästhem-, sjukhem- och serviceanläggning samt hela 93 små pensionärsvillor, två radhus och en panncentral. Skogsbyn omfattade alltså samma funktioner som de i Kyrkbyn men i en mycket större skala. Inspiration kom också från Nebraska i USA där diakonsällskapets direktor hade besökt en "pensionärsstad" under uppförande. Pensionärsfamiljerna fick där hyra eller köpa sig en egen villa att bo i, där de rådde sig själva men samtidigt hade tillgång till gemensam service.

En arkitektävling utlystes för gestaltning av området. I juryn för tävlingen satt bland andra Thorsten Levenstam själv och de tre arkitekterna Anders Tengbom, Hans Åkerblad och Anders William-Olsson. 13 förslag lämnades in och första pris tilldelades arkitekt Gösta Åbergh som gavs i uppdrag att utarbeta ritningar till Skogsbyn.

Skogsbyns centralanläggning utformades med tydliga referenser till medeltida klosterarkitektur. Funktionerna samlades kring tre gårdar. Runt den södra gården låg sjukhemmet i tre plan varav de två översta inrymde boende i mestadels enkelrum och det nedersta bifunktioner och ett litet kapell. Runt den mellersta gården samlades restaurangkök, matsalar, en samlingssal och gästhemets entré och sällskapsrum. Runt den norra gården låg

gästhemmet i tre plan. Totalt fanns 61 vårdplatser för sjuka och 53 gästrum. I radhusen fanns 12 pensionärs-lägenheter och 16 personallägenheter. Av villorna hade 39 två rum och kök, 28 villor hade 3 rum och kök och 14 villor hade 4 rum och kök.

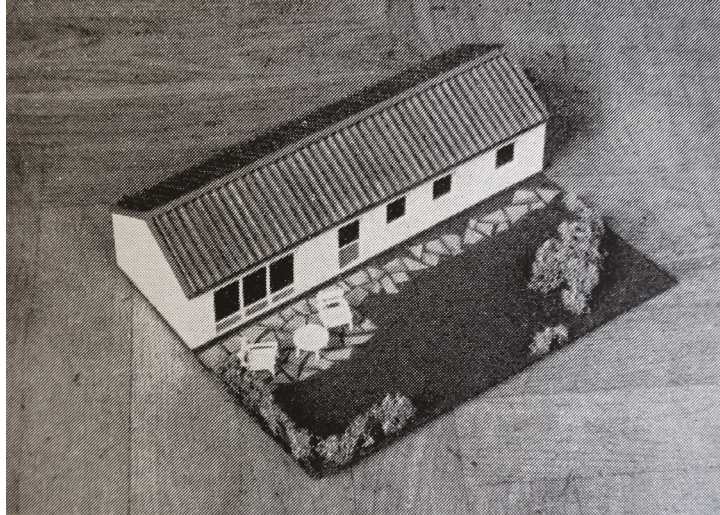
Villorna kopplades till en ny vägslinga – Thorsten Levenstams väg. Åbergh lät villorna tillsammans bilda ett eget slingrande planmönster som löpte fram och tillbaka över vägen. På så sätt uppstod mindre grupper av hus som delvis omslöt små gårdsrum. Till detta mjuka mönster tillförde Åbergh en strikthet genom att konsekvent orientera byggnadskropparna, villorna såväl som tegel-längorna i den centrala anläggningen, åt samma väderstreck. På samma sätt som i Kyrkbyn och Lövholmen så placerades Skogsbyns villor på en allmänning. Denna gemensamma yta skapades genom avverkningar och utfyllnader. Skogen behölls dock runt villorna och i ett stråk med gångstig diagonalt genom området.

Trädgårdsarkitekten Ulla Bodorff utformade park- och trädgårdsmarken. Bodorff gestaltade också gästhem-, sjukhem- och serviceanläggningens tre innergårdar i japansk trädgårdsstil.

T.v: Skogsbyns centralanläggning på bygglovsritningar från 1964 av Gösta Åbergh. Fasader mot öster. Överst syns sjukhemmet, i mitten en av de tre entréerna och samlingssal och nederst gästhemmet.

Nedan: Situationsplan över Skogsbyn från 1963. Norrpilen pekar åt höger. Centralanläggningen och de två radhusen syns till vänster i bild och 82 villor syns till höger. Ytterligare 11 villor tillkom genom bygglov 1965.





Ovan t.v: Den mellersta gården i Skogsbyns centralanläggning med trädgård formgiven av Ulla Bodorff. Till vänster i bild syns restaurangens matsal (med överljus genom takkuper), i mitten syns gästhemmets entré och sällskapsrum och till höger syns den del som inrymde gästhemmet. I bakgrunden anas några av Skogsbyns villor. Levenstam 1973

Ovan: Modell av pensionärvilla i Skogsbyn. Levenstam 1966

T.v: Bild från gästhemmets entré och sällskapsytor. Levenstam 1973

Nya flerbostadshus mellan Kyrkbyn och Lövholmen

I början av 2000-talet uppfördes sex stycken flerbostadshus på båda sidor om Nils Lövgrens väg mellan Kyrkbyn och Lövholmen. Byggnaderna uppfördes i tre våningar med totalt 48 pensionärlägenheter, efter ritningar av BLP arkitekter. Byggnaderna innebar införandet av en småskalig, stadslik bebyggelsekaraktär i Stora Sköndal. De resulterade även i att en av Kyrkbyns villor revs.



Bygglovsritning från 2002.



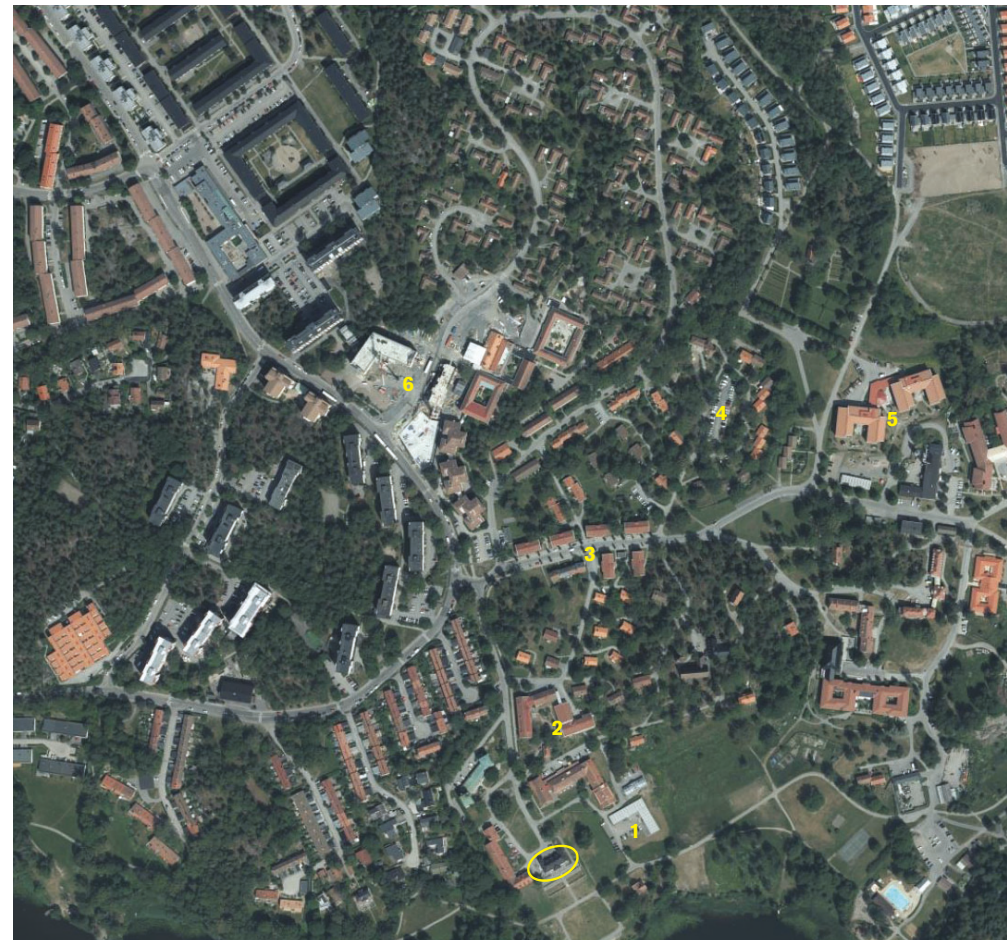
Ortofoto från 1958 från Lantmäteriets webbsida. Gul ring markerar herrgårdsbyggnaden vid Drevviken. Norr om herrgården har Botvidsgården (1) och Kyrkbyns gästhem (2) uppförts. Även de flesta av dagens villor i Kyrkbyn är färdigställda. Tre av dessa (3) uppfördes på platsen efter den nedbrunna ladugården vilket framträder av fotografiet. Vid Nils Lövgrens väg syns Prästlängan (4) och den villa (5) som revs i början av 2000-talet. I Lövholmen är radhusen (6) från Mockfjärd under uppförande eller har nyligen uppförts. Radhusen i Ekbacken (7) är ännu inte byggda. I bildens övre del ses det högre belägna skogsparti (8) där Skogsbyn uppförs några år senare. I bildens övre vänstra hörn har 1950-talsbebyggelsen (9) i stadsdelen Sköndal tillkommit, utanför stiftelsens område.



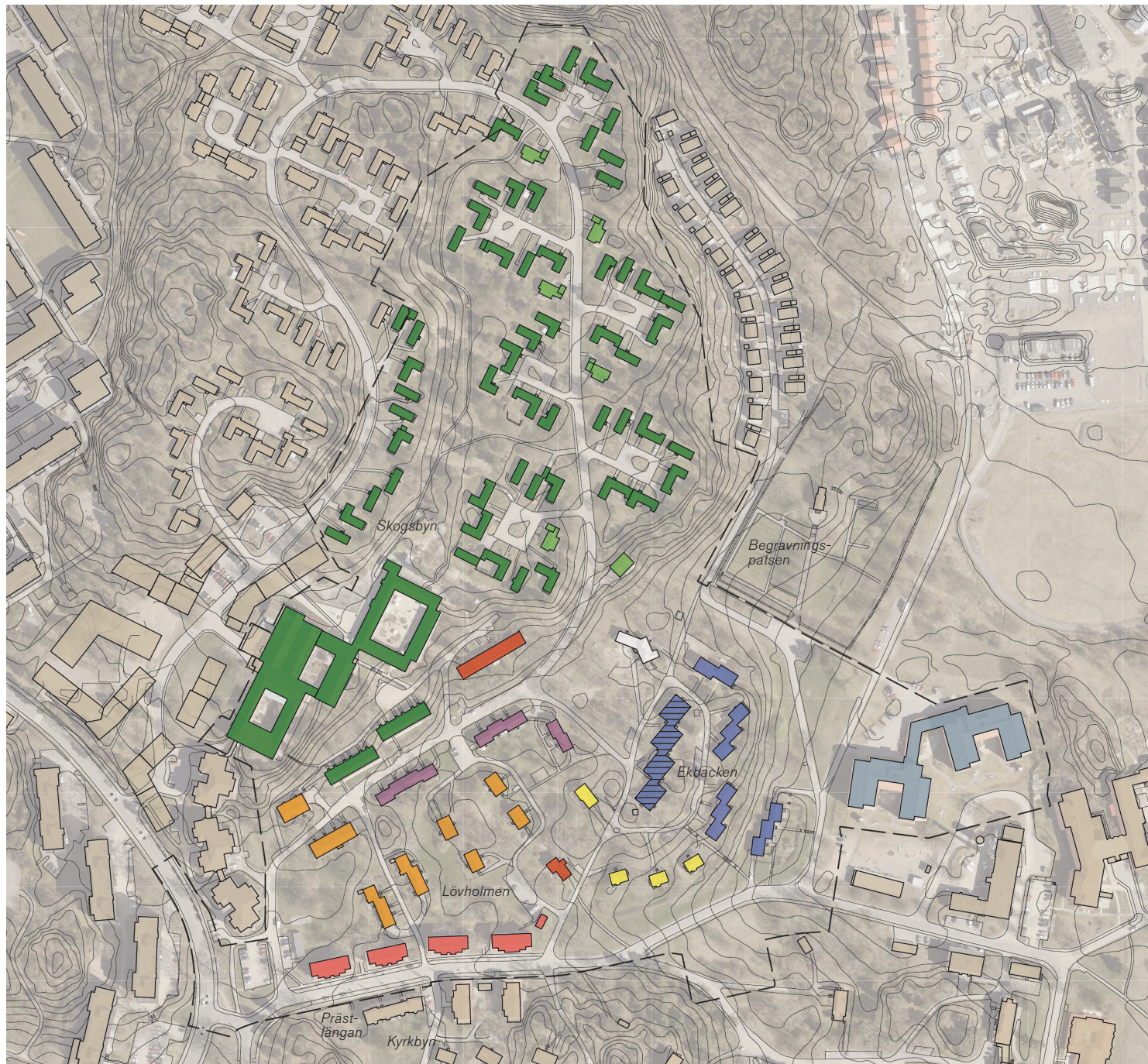
Ortofoto från omkring 1975 från Lantmäteriets webbsida. Gul ring markerar herrgårdsbyggnaden vid Drevviken. Mycket har hänt under de femton år som gått sedan föregående ortofoto. Vid herrgården har Stefansgården (1) uppförts. Lövholmen (2) och Ekbacken (3) är färdigbyggda och så även Skogsbyn i övre delen av bilden. En stor del av skogen i Skogsbyn avverkades inför bebyggandet och marken där villorna placerades fylldes ut. Skogen behölls runt villabebyggelsen och i ett diagonalt stråk (4) i mitten. Nya träd och växter planterades mellan husen. I vänstra halvan av bilden har stadsdelen Sköndal byggts ut kraftigt. T.v. om Skogsbyn syns Sköndals centrum från omkring 1970.



Ortofoto från 1995 från Stockholm stads webbsida. Gul ring markerar herrgårdsbyggnaden vid Drevviken. Vid herrgården pågår renoveringen och tillbyggnaden (1) av Kyrkbyns gästhem. Vid Sköndalsvägen har de tre punkthusen (2) med äldreboister från slutet av 1980-talet tillkommit. I Skogsbyns norra del har tre nya grupper av villor (3, delvis utanför bild) nyligen uppförts tillsammans med ett antal villor mellan befintliga grupper. De återplanterade träden Skogsbyn har nu vuxit upp.



Ortofoto från 2018 från Lantmäteriets webbsida. Gul ring markerar herrgårdsbyggnaden vid Drevviken. Vid strandområdet har stiftelsens personal lokaliserats till tillfälliga baracker (1). Norr om Kyrkbyns gästhem syns tillbyggnaden (2) av Pilbacken från 2004. Tillbyggnaden innebär en blockering av gångvägen mellan Kyrkbyns villor och gästhemmet. Vid Nils Lövgrens väg syns de sex flerbostadshusen (3) från början av 2000-talet som resulterade i en rivning av en av Kyrkbyns villor. I Ekbacken har ett av radhusen rivits (4) och den grusade ytan används tillfälligt om parkeringsplats. 2011 uppfördes ett nytt vård- och omsorgsboende (5, Villa Sköndal och Villa Drevviken) på den gamla åkermarken. Norr om Skogsbyns centralanläggning har marken på den s.k. Magnoliatomten (6) avröjts och ny flerbostadsbebyggelsen är under uppförande.



Teckenförklaring

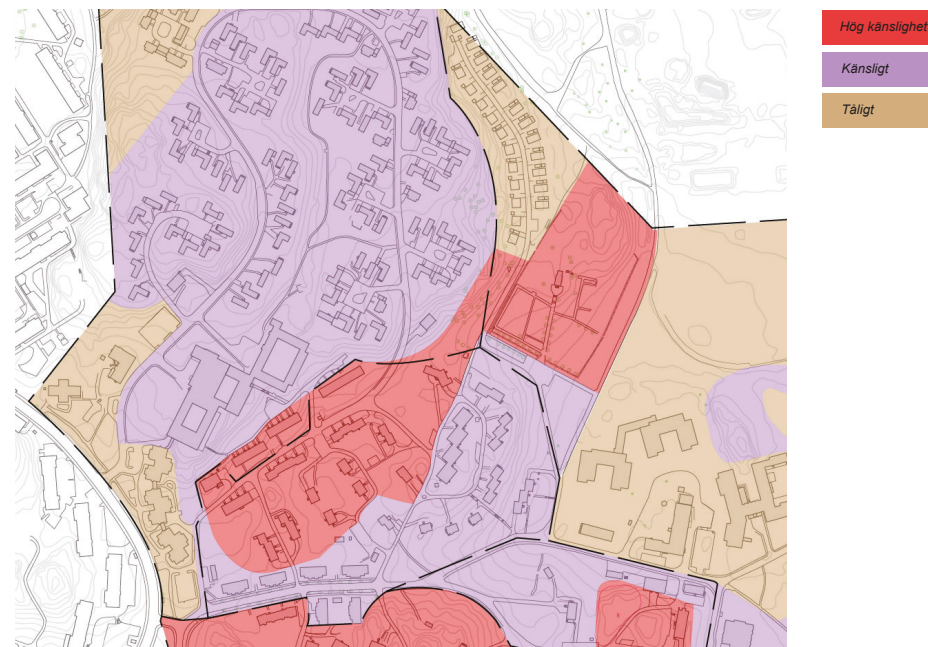
	Överläkarbostaden/ Direktorsbostäder 1945
	Villa Ekbacken 1-4, typhus Personalbostäder 1946-1950
	Typhus från Svenska Stenhus, radhus och villa Personalbostäder 1953
	Putsade småhus ritade av T Boije Pensionärsbostäder 1953-1960
	Typhus från AB Elementhus Mockfjärd Personalbostäder 1953-1960
	Plåtklädda radhus ritade av T Boije Personalbostäder 1959-1963, streckad byggnad riven
	Skogsbyns centralanläggning Sjukhem, gästhem, service 1963-65
	Skogsbyns radhus Personal- och pensionärsbostäder 1963-65
	Skogsbyns villor Pensionärsbostäder 1963-65
	Kompl. villor i Skogsbyn Pensionärsbostäder 1983, 1994
	Flerbostadshus utmed Nils Lövgrens väg Pensionärsbostäder 2002
	Villa Sköndal och Villa Drevviken Vård- och omsorgsbostäder 2011
	Byggnader utanför planområdet
	Gräns för planområde

Kulturhistorisk värdering



Kulturhistorisk klassificering

Stockholms stadsmuseums kulturhistoriska klassificering av bebyggelsen i Stora Sköndal bygger på inventeringar utförda 2008. Skogsbyns centralanläggning, villor, radhus och panncentral har bedömts som en enhet och grönklassats, d.v.s. bedömts ha särskilda värden enligt plan- och bygglagens 8 kap. 13 §. Småhusen i Lövholmen och Ekbacken tycks dock ha bedömts enskilt där byggnader med vissa utbytta delar har gulklassats medan mer orörda byggnader har grönklassats. Ingen skillnad har gjorts mellan de arkitektoniskt mer genomarbetade putsade småhusen i Lövholmen och de betydligt enklare radhusen i Ekbacken.



Analys av känslighet och tålighet för ändringar

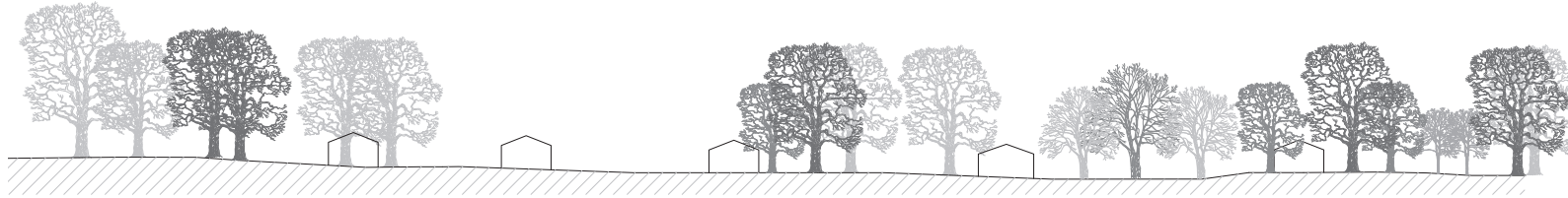
Kartan ovan togs fram i september 2015 och ingick i kulturmiljöanalysen för Stora Sköndal. Miljön nere vid Drevviken inklusive herrgården, institutionsbebyggelsen, Kyrkbyn och kyrkhöjden bedömdes ha hög känslighet. Samma bedömning gjordes för bebyggelsen i Lövholmen, som är en fortsättning på den sammanhållna kulturmiljön i Kyrkbyn. Även begravningsplatsen bedömdes ha en hög känslighet. Ekbacken och Skogsbyn bedömdes av skilda anledningar ha en känslighet för ändringar, d.v.s. nivån under hög känslighet. Småhusen i Ekbacken skiljer sig arkitektoniskt från de putsade småhusen i Kyrkbyn och Lövholmen och har en betydligt enklare karaktär. Skogsbyn ligger på en skogsplatå åtskild från bebyggelsemiljön i Stora Sköndal i övrigt. Den fysiska kontakten med kärnmiljön vid vattnet, runt herrgården och kyrkan är förhållandevis svag. Kompletterande utredningar har sedan gjorts av Skogsbyns unicitetsvärde. Sannolikt finns det ingen annan anläggning av denna typ och med denna skala i Sverige.

Se kulturmiljöanalysen för en fullständig bedömning av Stora Sköndals kulturhistoriska värde och känslighet/tålighet för ändringar.

Nulägesbeskrivning

Bevarad naturmark med dungar av storsvuxna träd
Del av Sköndals äldre historia

Småhusens envåningsskala väl anpassade till topografi och de storsvuxna träderna



Sektion A-a
Skala 1:800



Lövholmen

Den stora Disponentvillan är invändigt ombyggd till förskola. Utvändigt bevarar den sin karaktär med ursprungliga fönster, entrédörrar och skärmtak. Entrétrapporna i natursten har dock byggts om till ramper. Den stora naturtomten har hägnats in och delvis programmerats med lekredskap.

De åtta putsade småhusen ritade av Tor Boije är samtliga välbevarade. De två sist tillkomna radhusen har valmade tak klädda med enkupigt tegel, likt flera villor i Kyrkbyn. Fasaderna är spritputsade och entréerna indragna. De två övriga radhusen har sadeltak och entrédörrar har omfattningar i behuggen natursten. Det enkupiga lerteglet är bevarat på en del hus och utbytt på andra. Småhusen har remsor av privat karaktär närmast men är i övrigt placerade på gemensamma gröna gräsytor. De omges och sammanbinds av tidigare ängsmarker med många ekar och berg i dagen.

De tre radhusen från Myresjö utgörs av bostäder i byggnadskroppar som är något förskjutna. De är förhållandevis enkla, klädda med aluminiumplåt och med tidstypiska detaljer. Två av radhusen är välbevarade. På det tredje har aluminiumplåten bytts ut till trapetskorrugerad plåt med grövre profil, omfattningar i form av släta brädor har monterats runt fönstren och trapporna i betong och smide har ersatts med trätrappor. Likaså har skärmtaken ovanför entrédörrarna, ursprungligen i smide, bytts ut till tak av trä.

Radhuset från Svenska Stenhus är välbevarat. Det ligger i suterräng ibland storsvuxna solitära ekar i backen upp mot Skogsbyn. Huset är i två våningar med kraftigt asymmetriskt sadeltak. Fasaderna är putsade med brun spritputs. Karaktäristiskt är också de strävpelarna klädda med tidstypisk klinker och de stora perspektivfönstren jämte indragagna fasadpartier i den nedre våningen. Villan från samma typhusfabrikant faller in väl i den övriga småhuskaraktären från 1950-talet, men skiljer samtidigt ut sig genom den privata trädgården omgiven av låga häckar.

Grön- och planstrukturen i Lövholmen är välbevarad. Störst förändring har skett genom uppförandet av flerbostadshus vid Nils Lövgrens väg i början av 2000-talet och den samtidigt anlagda parkeringen norr om dessa.

Parkmarken fungerar som ett gemensamt golv för småhusen. Allmänningen består av klippta gräsytor och bevarad naturmark med berg i dagen och storsvuxna lövträd med mestadels ekar. Vägsystemet är slingrande och följer topografins höjdkurvor. Vägarna består av asfalt utan kantsten med varierande bredd. Småhusen ligger placerade längs med vägarna med grön delvis planterad förgårdsmark. Mindre gångvägar leder upp mot byggnadernas trädgårdsida och markeras med planterade blommande buskar samt Rhododendron. Radhusen har mindre uteplatser omgärdade av häck, de varierar i sin utformning och är påverkade av sina brukare.



Disponentvillan, den f.d. Överläkarbostaden, är gjord för några år sedan om till förskola. Exteriören är välbevarad. Bevarad är också den stora naturtomten som nu är förskolegård.



Ett av radhusen ritade av Tor Boije. Samtliga villor och radhus i Lövholmen ritade av Boije är välbevarade. Endast tegeltaket har bytts ut på enstaka hus.



Det mycket karaktärsfulla radhuset vid Jonas Nordströms väg, ritat av Boije. De indragna entréerna och dörrarna är omsorgsfullt utformade vilket är ett genomgående drag i Boijes arkitektur.



Två av tre Myresjöhus är välbevarade medan det tredje är mer förändrat. Bilden visar ett av de bevarade med ursprunglig aluminiumfasad, entréparti och fönster.



Väg framdragen genom ett bergsparti. Genom noggrann sprängning som har följt bergets struktur så är åtgärden idag knappt märkbar.



Radhuset från Svenska Stenhus ligger i backen upp mot Skogsbyn.



Stödmur i granit och trappa med smidesräcke från 1950-talet vid Johan Nordströms väg. Radhuset med två enheter t.v. är välbevarat men fönstren uppvisar bristande underhåll. Uppe i backen syns sjukhemsdelen av Skogsbys centralanläggning.

Bevarad naturmark med dungar av storsvuxna träd
Del av Sköndals äldre historia

Småhusens envåningsskala väl anpassade till topografi och de storsvuxna träderna



Sektion B-b
Skala 1:800

Ekbacken

I Ekbacken ligger radhusen på avsatser i sluttningen omgivna av ett stort ekbestånd i en förhållandevis orörd terräng. Byggnaderna har en enkel karaktär med fasader i aluminiumplåt, indragna entréer och sadeltak täckta med tvåkupigt lertegel. Lerteglet är delvis utbytt på enstaka hus. Ett av husen bestod av enkelrum på var sida om en korridor. Detta är nu rivet och den grusade ytan används som parkering. Fyra radhus finns kvar varav ett är uppfört på gräsyten nedanför sluttningen.

Av de fyra trävillorna ligger tre i själva ekbacken och det fjärde i gränsen mellan Ekbacken och Lövholmen. De är uppförda i en enkel och typisk villaarkitektur från 1940-talet med vertikal träpanel, flacka tegeltäckta sadeltak och entrédörrar med karosseripanel med glasning i övre delen. De tre första uppfördes 1946 som typhus från AB H.S.B Borohus. Till skillnad mot radhusen har de tydligt definierade trädgårdar med gräsmattor och avskiljande häckar. Den fjärde villan är ett typhus från Svenska Trähus uppfört 1950.

Idag är de stora dragen i det äldre kulturlandskapet fortfarande avläsbara och vittnar om flera seklers markanvändning. Naturlig topografi, storsvuxna lövträd samt rumsskapande vegetationspartier är delar av Lövholmens och Ekholmens äldre kulturlandskap och rest från

tidigare mosaikartat landskap av ångar, åkrar och skogs-partier. Idag är bebyggelse och vägar anpassade till det befintliga kulturlandskapet och skönhetsvärdet är stort. Detaljerna är främst knutna till småhusens trädgårdar.



Det idag rivna radhuset i Ekbacken som bestod av enkelrum på var sida om en mittkorridor.



Den grusade ytan efter det rivna radhuset som används till parkering.



Övergången mellan Ekbacken, som är tänkt att bli skolgård, och Lövhöjden och den del som är tänkt att bli parklek.



Ekbäckens radhus har en enklare karaktär jämfört med de andra småhusen som ritats av Boije. De finkänsligt placerade på avsatser i terrängen.



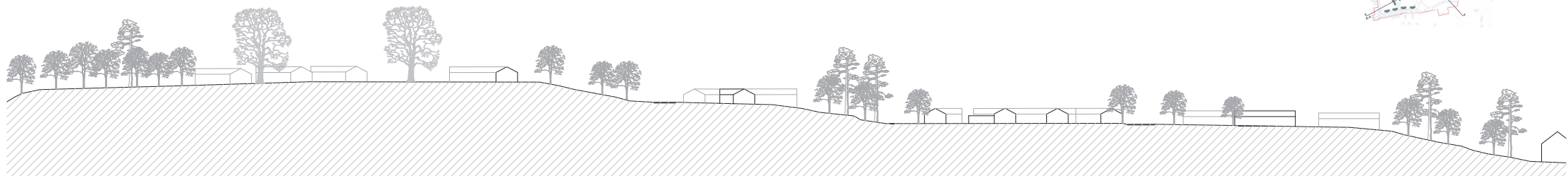
Ett av de fyra kvarvarande radhusen i Ekbacken som samtliga är välbevarade.



Typhuset från 1940-talet sedda från Efram Dahls väg.

Högre grad av avverkning och bearbetad/utjämnad terräng.
Genomgående envånings skala som följer terrängen

Vissa sparade partier av skog men
mestadels återplanerade, nu uppvuxna träd



Sektion C-c
Skala 1:1000

Skogsbyn

Skogsbyn bebyggelse är överlag välbevarad, främst avseende de 93 små villorna med fasader i kalksandsten och tak klädda med enkupigt lertegel, panncentralen samt de två radhusen i rött tegel. Radhusens övre våningar har balkonger som liknar utanpåliggande gångar av trä på kristna kloster ute i Europa. Fronterna på balkongerna har nyligen bytts ut med en något avvikande form. Även balkongdörrarna är utbytta, vilket skedde innan klassificeringen år 2008. Större förändringar har skett med centralanläggningen. Entrépartierna i de tre primära entréerna har bytts ut. Även de tre innergårdarna, ursprungligen i japansk stil av Ulla Bodorff, har gjorts om. Den södra gården troligen på 80-talet, den mellersta någon gång mellan 1995-2006 och den norra så sent som 2015, i samband med ombyggnad till förskola.

Störst förändringar har dock skett i samband med genomförandet av den nya detaljplanen direkt väster om centralanläggningen och samtidigt genomförda om- och tillbyggnaden av restaurangdelen. Thorsten Levenstams väg har dragits om och flerbostadshus har uppförts mellan centralanläggningen och vägen. Ett nytt torg skapas framför sjukhemmets entré. Denna blir ny huvudentré även till restaurangen. Framför entrén har ett vindfång tillkommit och innanför denna har entrépartiet återställts utifrån 1960-talets utförande. En matsallstillbyggnad med stomme, tak och fasader i trä har uppförts mot torget. Byggnadens roll som central och viktig serviceanläggning bibehålls i den nya strukturen.

Skogsbyns planstruktur, med det slingrande mönster som villorna tillsammans bildar, har otydligtgjorts genom det antal villkor som 1994 uppfördes mellan befintliga hus 1994 och de tre nya husgrupper om samtidigt tillkom i norra delen.

Marken binder samman området till en enhet, fri från staket och andra avgränsningar. Inom parkmarken har varje villa en egen lugn utevrå. En diagonal stig, till stora delar förlagd i natur, kopplar samman den centrala anläggningen med villaområdets borte del. Den äldre skogs- och hällmarken är har bevarats runt villaområdet samt i ett det diagonala stråket. Övriga ytor har givits en parkliknande karaktär med då nyplanterade, idag uppvuxna, träd.



Gästhemsdelen av Skogsbys centralanläggning sedd från backen ner mot Lövholmen.



Ett av Skogsbys två radhus som uppfördes för pensionärer och personal.



Villorna i Skogsbys radhus ger ett myllrande intryck. Det slingrande mönstret har otydliggjorts.



Återplanterade tallar i naturpartiet som löper diagonalt genom villaområdet.



Villorna är välbevarade med undantag av att de flesta entrédörrar har bytts ut.



Magnoliatomen t.h. och Skogsbys centralanläggning t.v. Möte mellan bebyggelse med olika höjdskalor.

Att tillvarata kulturvärden i Lövholmen, Ekbacken och Skogsbyn



Sänkan i terrängen där den nya vägen ska dras mellan Skogsbyn och begravningsplatsen. Villan från 80-talet rivs. Påverkan på terrängen kommer bli stor. Där viktigt att vägen anpassas så att naturpartiet t.h. i bild bevaras.



Kapellet t.h. och nyuppförda småhus utanför stiftelsens område t.v. Ett exempel på hur färgsättning av tillkommande byggnader kan påverka upplevelsen av befintliga.



Ett av flerbostadshusen vid Nils Lövgrens väg från början av 2000-talet som är ett sentida exempel på noggrann inpassning av bebyggelse i terrängen.



Prästlängan har ett högt kulturhistoriskt värde och är viktig för 1950-talsmiljön i Kyrkbyn och Lövholmen. Förfallet behöver åtgärdas utifrån plan- och bygglagens varsamhetsparagraf.

Lövholmen

Den i programmet föreslagna parkleken inne bland Lövholmens småhus kan stå i konflikt med boendemiljön. Följden kan bli att småhusmiljön skärmas av med häckar eller stängsel vilket skulle påverka miljöns kulturhistoriska värde negativt. Konflikten skulle delvis kunna undvikas om radhuset och villan mellan den föreslagna parkleken och skolgården används som parklekshus eller liknande. Detta föreslås också i programmet. Dessa småhus är välbevarade och en del av kulturmiljön i Lövholmen. Liksom övriga småhus så har radhuset och villan kallare delvis ovan mark och relativt smala entrédörrar som nås via trappor. Att tillgängliggöra dessa byggnader kan innebära ovarsamhet, eller att byggnaderna förvaras, vilket påverkar kulturmiljön i Lövholmen negativt.

Om parkleken innebär en för stor konflikt med kulturmiljön i Lövholmen det bättre om hela småhusmiljön i Lövholmen bibehålls oförändrad och att Bertel Andréns väg utgör gräns mellan skolgården och villamiljön. I övrigt är det viktigt att ta det ökade slitaget i beaktning och säkerställa en fortsatt hög skötselnivå.

Ny skolgård i Ekbacken

Vid utformning av skolgården bör naturmarken och terrängen i Ekbacken behållas i så hög utsträckning som möjligt. De öppna ytor och terrasserings som bildas efter riven radhusbebyggelse kan utnyttjas för mer programmerade lektytor. Likaså kan befintliga vägdragningar användas för att tillgängliggöra skolgården. Naturmarken däremellan bör ses som en stor tillgång och kvalitet och som kan integreras i skolgården. För de viktiga ekområdena behöver en viss del yngre ekar sparas för att säkerställa att beståndet består över tid.

Även utformningen av mötet mellan skolbyggnaden och skolgården är av betydelse för att behålla naturmarkens kvaliteter och backens ekar. Schaktplaner bör ingående studeras och noggranna avvägningar göras.

Skogsbyn

Naturmarken, planstrukturen och arkitekturen i Skogsbyn samverkar i en omsorgsfullt gestaltad helhetsmiljö. Sedan tidigare har därför konstaterats att lite återstår av det kulturhistoriska värdet i Skogsbyn om villorna rivs. Med bebyggelsen och planstrukturen försvinner även de kulturhistoriska värdefulla aspekterna av naturmarken. Det kan ändå finnas ett värde i att ta fasta på traditionen i Stora Sköndal av att integrera naturmarken i bebyggel-

semiljön. Det naturstråk med tallar som löper diagonalt genom området bör därför som en kvalitet som kan tas till vara vid utformningen av nya Skogsbyn.

Centralanläggningen har fortsatt ett kulturhistoriskt värde trots en rivning av villorna och trots de stora förändringar som har skett i dess direkta närhet vid bebyggandet av den s.k. Magnoliatomten.

Principer för ny arkitektur

Bebyggelsemiljön i Stora Sköndal kännetecknas av en hög kvalitet i den arkitektoniska gestaltningen och en hög ambition av att inpassa bebyggelsen i det tidigare agrara kulturlandskapet. Samma ambitioner bör präglade det som tillkommer. Den nya bebyggelsen bör nå hög arkitektonisk verkshöjd. Den bör också gestaltas som tydliga helhetsmiljöer med en genomgående lugn volymhantering, färgskala och detaljering. Detta för att den nya bebyggelsen inte ska förtä befintliga kvaliteter i den kulturmiljö som bevaras i Stora Sköndal.

Likaså bör naturmarken bevaras i så hög utsträckning som möjligt, in på och mellan de nya byggnaderna. Naturmarken bör integreras i bostadsgårdarna och stödmurar av betong undvikas. Nya skärningar i berg bör utföras på ett sådant sätt så att den naturliga strukturen i berget framträder. Exempel på det senare finns på flera håll i Stora Sköndal.

Skalförskjutningar

Det höga exploateringsmålet kommer resultera i stora skalförskjutningar i Stora Sköndal. Befintlig bebyggelse är uppförd i en till tre våningar med undantag av Staffansgården vars högdelar når fem till sex våningar. Bebyggelsen i planprogrammet ligger på mellan tre och sju våningar inom den aktuella etappen och upp till tolv våningar utanför. Kontrasterna mellan befintligt och tillkommande bebyggelse kommer bli stora, särskilt vid sidan av småhusbebyggelsens envåningsskala. Skillnaderna framträder tydligt i sektionerna på nästa uppslag. Mötet mellan befintlig och ny bebyggelse behöver noggrant studeras och anpassas för att undvika att den nya skalan förtär befintliga kvaliteter i de delar som bevaras.

Skydd i detaljplan

Skogsbyns centralanläggning och radhus samt småhusbebyggelsen i Lövholmen har ett högt kulturhistoriskt värde. 1950-talsarkitekturen har en enkel men värdig karaktär med få men omsorgsfullt utformade detaljer. De är därför känsliga för ändringar och bör ges ambitiösa skyddsföreskrifter i den nya detaljplanen. Även naturmarken är en betydande del av det kulturhistoriska värdet och bör skyddas i plan.



De omsorgsfullt utformade entrépartierna är ett viktigt värdebärande karaktärsdrag i Stora Sköndal. T.v. ett av Prästlängans två välbevarade entrépartier. T.h. ett entréparti till Kyrkbyns gästhem.

Karaktären av att bebyggelsen har placerats i kulturlandskapet utan häckar eller andra avgränsningar är särskilt tydlig i Kyrkbyn och Skogsbyn men finnas även i Lövholmen. Den nya detaljplanen bör förhindra fysiska avgränsningar av de ytor som uppfattas som gemensamma eller halvprivata idag.

Byggtiden

Byggvägar, upplagsplatser och schaktgränser bör noggrant planeras i förväg för att förhindra skador på naturmarken - på terrängen såväl som på träd - under byggtiden. Även rivningen av radhusen i Ekbacken bör utföras på ett sådant sätt att naturen runt inte tar skada.

Kulturhistoriskt värdefull helhetsmiljö

Kulturmiljön i Lövholmen utgör en fortsättning på 1950-talets bebyggelsemiljö i Kyrkbyn och vid herrgårdsbyggnaden. Dess kulturhistoriska värde är på så vis beroende av ett bevarande av småhusmiljön i Kyrkbyn och institutionsmiljön vid herrgården. Det är därför viktigt att det kulturhistoriska värdet i helhetsmiljön säkras redan nu och att renoveringsåtgärder sker med utgångspunkt i det kulturhistoriska värdet. Byggnaderna måste vårdas och underhållas så att det kulturhistoriska värdet upprätthålls, i enlighet med krav i plan- och bygglagen. I förlängningen bör värdefulla byggnader ges skydd i detaljplan.

Den s.k. Prästlängan vid Nils Lövgrens väg är mycket välbevarad men har tillåtits förfalla. Byggnaden bör inte enbart bedömas utifrån det ekonomiska värde som de åtta lägenheterna utgör utan även utifrån dess höga kulturhistoriska värde och hur den bidrar till helhetsmiljön i Stora Sköndal. Det är viktigt att byggnadens bevarande säkras så tidigt som möjligt.

Fönster och dörrar i Lövholmen och Kyrkbyn uppvisar tecken på bristande underhåll. Risken finns att dessa bedöms som uttjänta vilket kan leda till ovarsamma åtgärder. Det har redan skett på en villa i Kyrkbyn där en ursprunglig entrédörr har bytt ut till en standarddörr av enklaste typ. Utbytet skedde efter stadsmuseets grönklassning och efter framtagandet av kulturmiljöanalysen. De individuellt utformade entrédörrarna i Kyrkbyn är viktiga värdebärare för kulturmiljön. De bevarade dörrarna och fönstren ska underhållas och en rekonstruktion av ovarsamt utbytta delar är nödvändig. Om kunskap om renovering och underhåll av kulturhistorisk bebyggelse saknas inom stiftelsens förvaltning bör sådan inhämtas utifrån.



Tre av de individuellt utformade entréerna i Kyrkbyn. Fotografier tagna i samband med stadsmuseets kulturhistoriska klassificering 2008. Källa: Stadsmuseet och bebyggelseregistret

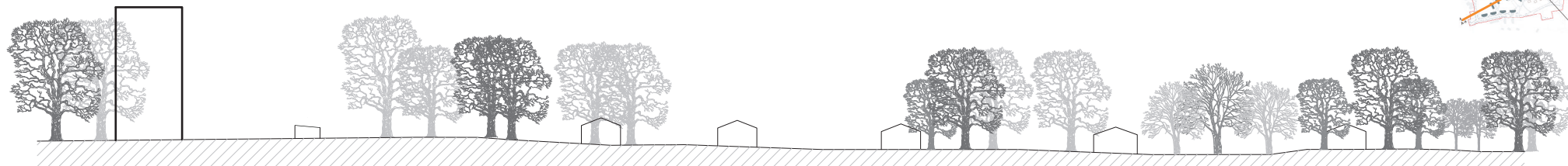


Nytaget fotografi på utbytt entrédörr på villa i Kyrkbyn. Åtgärden är förvanskande.



Samma villa med ursprunglig entrédörr. Fotografi taget 2015.

Ny byggnad



Sektion A-a
Skala 1:800

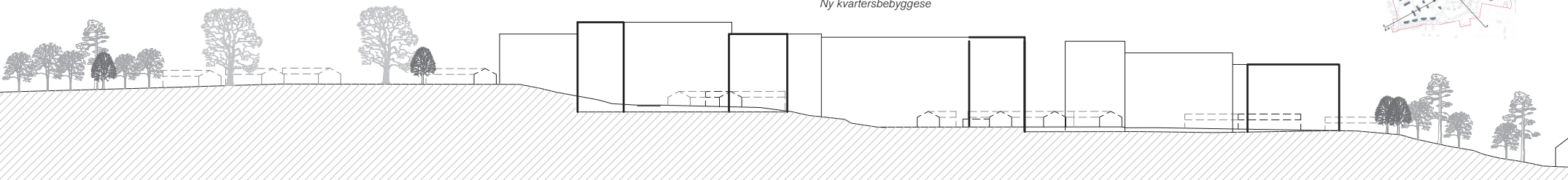


Sektion B-b
Skala 1:800



Ny park

Ny kvartersbebyggelse



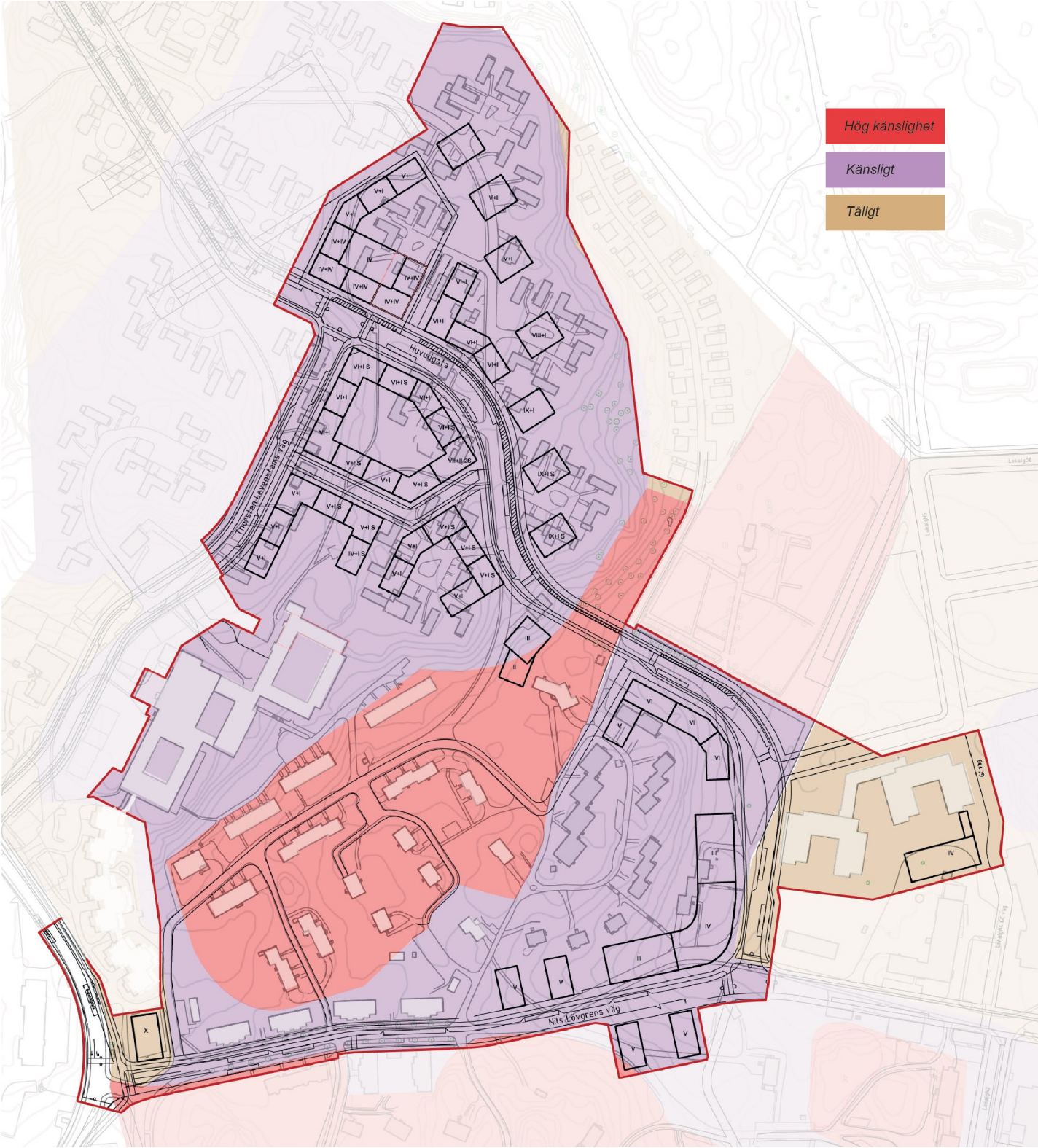
Sektion C-c
Skala 1:1000



Föregående sida, översta bilden. Jämförelse mellan befintlig bebyggelse i Lövholmen och bebyggelse i planprogrammet. Den nya byggnaden i sex våningar, längst till vänster i bild, ligger i hörnet Nils Lövgrens väg/Johan Nordströms väg. Sektionen visar en påtaglig skalförskjutning mellan föreslagen sexvåningsskala och befintlig envåningsskala. Avståndet och den bevarade naturmarken är här till kulturmiljöns fördel.

Föregående sida, mellersta bilden. Jämförelse mellan befintlig bebyggelse i Ekbacken och bebyggelse i planprogrammet. De streckade radhusen rivs och i sluttnings nedre del föreslås en skolbyggnad på tre till fyra våningar. Terräng och träd bör bevaras i så hög utsträckning som möjligt när Ekbacken omvandlas till skolgård. Relationen mellan ny förskolebyggnad och Disponetvillan bör studeras noggrant.

Föregående sida, nedersta bilden. Jämförelse mellan befintlig bebyggelse i Skogsbyn och bebyggelse i planprogrammet. Streckade villor rivs, d.v.s samtliga av dessa. Den nya täta bebyggelsestrukturen innebär också stora ingrepp i terrängen. Förutsättningar finns att bevara terrängen i de delar som föreslås bli park. Naturmarken borde dock ses som en kvalitet och i högre utsträckning sparas inom den nya bebyggelsen.



Jämförelse mellan analysen av känslighet/tålighet och ny planstruktur (ej slutgiltig). Byggnader med ljusare markering behålls, övriga rivs. Område med hög känslighet bevaras i sin helhet med undantag av påverkan på terrängen vid begravningsplatsen (som har hög känslighet, utanför etapp 2A) i samband med ny vägdragning. Stor påverkan sker på områden som bedömts som känsliga. Ambitionen är att större delen av naturmarken i Ekbacken ska bevaras även om radhusen rivs. I Skogsbyn påverkas både bebyggelse och naturmark i hög utsträckning i och med rivningen av villorna och den låga anpassningen av den nya bebyggelsestrukturen till naturmarken.

Källor

Tryckta källor

Levenstam, Thorsten, Pensionärscenter på Stora Sköndal, Natur och kultur, Stockholm (1966)

Levenstam, Thorsten, Till tjänst i kyrka och samhälle under 75 år, Svenska Diakonsällskapet 1898-1973, Svenska Diakonsällskapet, Farsta (1973)

Olsson, Anna (red.), Stora Sköndal - förändringens plats, 100 år i Stora Sköndal 1905-2005, Stiftelsen Stora Sköndal, Sköndal (2005)

Svenska Diakonsällskapet, Stora Sköndal, Stockholm (1963)

Wendel, Göran (red.), Svenska Diakonsällskapet, Stiftelsen Stora Sköndal 1898-1998, Stiftelsen Stora Sköndal, Sköndal (2005)

Otryckta källor

Program för Stora Sköndal, 2019-05-14, Stockholms stadsbyggnadskontor, DNR 2015-14204

Arkiv

Stiftelsen Stora Sköndals arkiv

Internet

Arkitekter verksamma i Sverige – kulturnav.org

Bebyggelseregistret med stadsmuseets inventering från 2008 – bebyggelseregistret.raa.se

Lantmäteriet – historiska ortofoton, aktuellt ortofoto över Sverige – lantmateriet.se

Plan- och byggtjänsten, ärenden och handlingar (bygglov och detaljplaner) – insynsbk.stockholm.se

Stockholms stads kartjänst med ortofoton och stadsmuseets kulturhistoriska klassificeringskarta – kartor.stocholm.se

Nyréns Arkitektkontor
2020