

Fågelinventering

Sparrmansbacke, Stockholm 2024





Beställning: Bergsundet projekt Hammarbyhöjden AB
Framställt av: Väg & Miljö AB
<http://vagochmiljo.se>
Slutgiltig version: 2024-06-27
Uppdragsansvarig: Ursula Zinko
Medverkande: Ellen Payne
Kvalitetsansvarig: Per Karlsson Linderum
Illustrationer och kartor: Väg & Miljö AB
Internt projektnummer: 1441

Dokumentnamn	Datum utförande/reviderat	Sidnr.
Fågelinventering Sparrmansbacke, Stockholm 2024	2024-06-27	Sida 1 av 17

INNEHÅLL

SAMMANFATTNING3

1 BAKGRUND OCH SYFTE4

2 METOD.....5

 2.1 Område5

 2.2 Metodbeskrivning.....5

 2.3 Tidpunkt och ansvarig personal.....6

 2.4 GIS och fältdatafångst.....6

 2.5 Avvikelse och möjliga felkällor7

 2.6 Fridlysning7

 2.7 Definition av prioriterade fågelarter7

3 RESULTAT9

 3.1 Förstudie9

 3.2 Fältstudie10

4 SLUTSATS.....12

5 KÄLLOR13

BILAGOR.....14

- Bilaga 1.** Fullständig artlista - förstudie
- Bilaga 2.** Fullständig artlista – fältstudie
- Bilaga 3.** Fullständig reviravgränsning – fältstudie

Dokumentnamn	Datum utförande/reviderat	Sidnr.
Fågelinventering Sparrmansbacke, Stockholm 2024	2024-06-27	Sida 2 av 17

SAMMANFATTNING

Väg och Miljö AB har på uppdrag av Bergsundet Projekt Hammarbyhöjden AB genomfört en fågelinventering inom ett cirka 0,7 hektar stort område i Sparrmansbacke, Hammarbyhöjden, Stockholms stad. Bakgrunden till detta är detaljplanering av området inför nyproduktion av hyreslägenheter. Inventeringen utfördes som en kombinerad punkttaxering och revirkartering. Området utgörs av urbergsytor med träd- och buskskikt med inslag av öppna ytor med sparsam markvegetation.

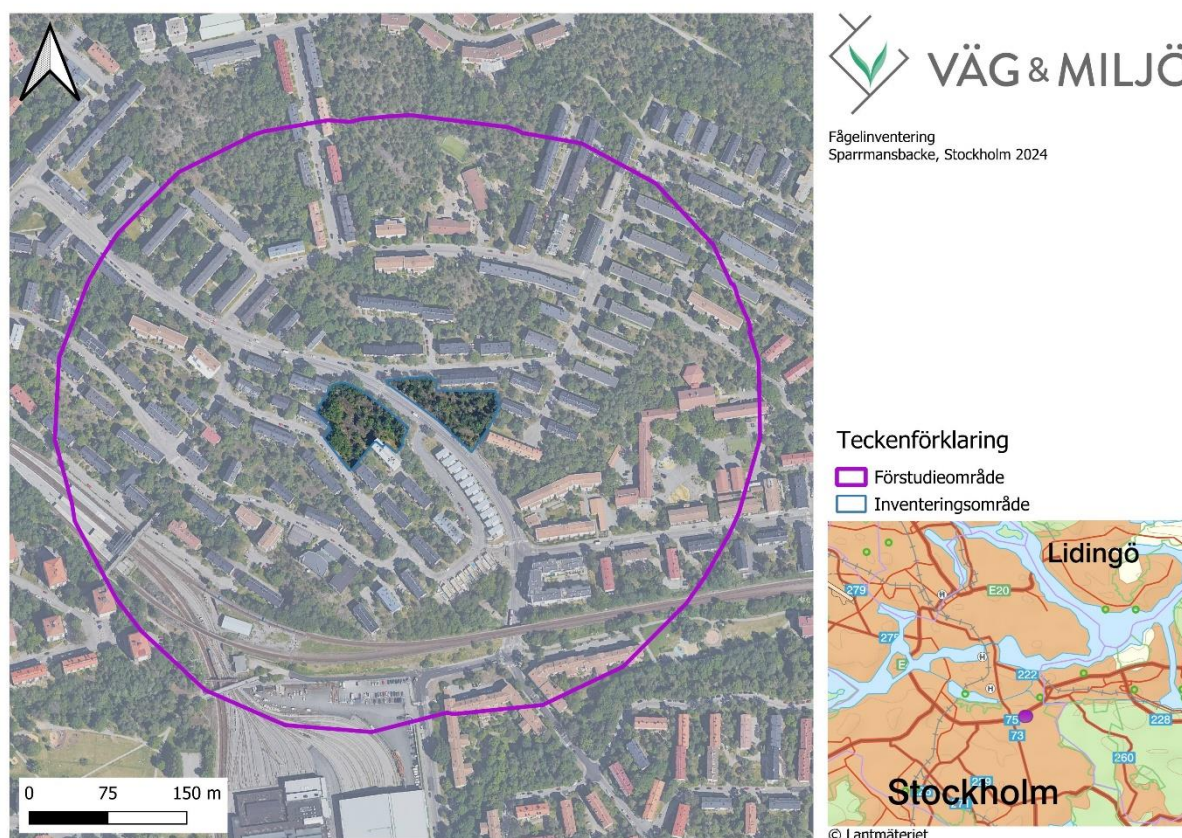
Fågelinventeringen utfördes som en kombinerad punkttaxering och revirkartering. Inventeringens syfte har varit att inhämta kunskap om fågelfaunan i området samt undersöka behovet av eventuella artskyddsutredningar med avseende på fåglar för att beakta artskyddet i den pågående processen.

Under inventeringen noterades 17 arter inom ramarna för revirkarteringen. Av dessa har sex arter revir inom eller delvis inom fältstudieområdet. Artsammansättningen bedöms som typisk för området. Åtta av de 17 noterade arterna anses vara prioriterade arter. Av de åtta prioriterade fågelarterna har revir noterats för björktrast och skata inom fältstudieområdet. Skata har även konstaterad häckning inom sitt revir.

Dokumentnamn	Datum utförande/reviderat	Sidnr.
Fågelinventering Sparrmansbacke, Stockholm 2024	2024-06-27	Sida 3 av 17

1 BAKGRUND OCH SYFTE

Väg och Miljö AB har på uppdrag av Bergsundet projekt Hammarbyhöjden AB genomfört en riktad inventering av fåglar i Sparrmansbacke, ett område i Hammarbyhöjden, Stockholms stad (Figur 1). Behovet av inventeringen har uppstått i samband med detaljplanering av området inför nyproduktion av tre byggnader med hyreslägenheter. Syftet med inventeringen har varit att samla information om vilka fågelarter som förekommer på platsen samt deras koppling till de ingående miljöerna. Målet är att inventeringen ska bidra med information om fågelfaunan i området för att kunna beakta artskyddet i den pågående detaljplanprocessen.



Figur 1. Fågelinventeringens geografiska placering med förstudieområde och inventeringsområde avgränsat i lila respektive blått.

Dokumentnamn	Datum utförande/reviderat	Sidnr.
Fågelinventering Sparrmansbacke, Stockholm 2024	2024-06-27	Sida 4 av 17

2 METOD

2.1 Område

Fältstudieområdet Sparrmansbacke är beläget i ett kvartersområde i stadsdelen Hammarbyhöjden, Stockholms stad. Inventeringsområdet är tvådelat och uppgår sammanlagt till 0,67 hektar (Figur 1). Området består av urberg delvis bevuxen med träd och buskar. Trädskiktet domineras av ek, lönn och tall. I de lägre trädskikten samt buskskikten förekommer bland annat även asp, gullregn och lönn. Några enstaka torrakor står i området. Markvegetationen i de öppna urbergsytorna är sparsam till mager.

Fältstudieområdets två delar separeras av en vältrafikerad väg. Resterande områdesgränser står i anslutning till hyreslägenheter, vägar och mindre, trädbevuxna urbergsytor.

2.2 Metodbeskrivning

Förstudie

Under förstudien avgränsades ett förstudieområde vilken innefattar det av kunden utpekade inventeringsområdet samt intilliggande 250 meter. Inför och under inventeringsperioden eftersöktes befintlig kunskap och tidigare fynd om fågelförekomster inom förstudieområdet. Källorna framgår av referenslistan i slutet av rapporten. Eftersökning av artförekomst gjordes i följande databaser:

- Artportalen, sökperiod: 2000-01-01—2024-04-15



Fältstudie

Fältstudieområdet utgjordes av det av kunden utpekade inventeringsområdet. Inventeringen genomfördes som en kombinerad punkttaxering och revirkartering, vilken med fördel används i mindre områden där hög precision samt fågelarternas förekomst i relation till landskapselementen efterfrågas. Observationspunkterna framgår av Figur 2 nedan. Alla fåglar som observerades eller hördes noterades med art, kön (om möjligt) och aktivitet samt positions- och tidsangivelser. Utefter detta uppskattades de ingående arternas och individernas olika revir och boplatser.

Dokumentnamn	Datum utförande/reviderat	Sidnr.
Fågelinventering Sparrmansbacke, Stockholm 2024	2024-06-27	Sida 5 av 17



Teckenförklaring

-  Inventeringsområde
-  Observationspunkt

Figur 2. Revirkarteringens observationspunkter utmärka med ljuslila romber.

2.3 Tidpunkt och ansvarig personal

Uppdragsledare för *för-* och *fältstudie* har varit Ursula Zinko. Per Karlsson Linderum har ansvarat för intern kvalitetsgranskning. Inventeringar, rapport och kartframställning är gjord av Ellen Payne. Uppdraget har genomförts under våren och sommaren 2024.

Nedan följer datum för de utförda fältbesöken.

Revirkartering

- 22 april
- 22 maj
- 10 juni

2.4 GIS och fältdatafångst

För datainsamling under *fältstudien* användes en fältplatta med applikationen Fieldmaps för ArcGIS i koordinatsystemet SWEREF 99 TM. Noggrannheten i geografisk positionering är mellan

Dokumentnamn	Datum utförande/reviderat	Sidnr.
Fågelinventering Sparrmansbacke, Stockholm 2024	2024-06-27	Sida 6 av 17

5—15 meter. Efter datainsamling i fält justerades vid behov gränser med hjälp av kartor och ortofoton i QGIS 3.34.

GIS-data i form av artfynd för varje observationspunkt samt uppskattade revir finns upprättade.

2.5 Avvikelser och möjliga felkällor

De använda inventeringsmetoderna är anpassade för de artgrupper som varit i fokus för inventeringen. Inventeringen ger dock bara en ögonblicksbild. Beroende på bland annat väderförhållanden kan antalet häckande arter och individer varierar mellan år.

Det är även av vikt att framlägga att eventuella störningar från olika ljudkällor i vissa fall kan påverka möjligheterna att notera de fåglar som rör sig i omgivningen.

2.6 Fridlysning

Samtliga i Sverige vilt förekommande fåglar är fridlysta enligt 4§ artskyddsförordningen (SFS 2022:928). Detta innebär att det är förbjudet att:

- 1. avsiktligt fånga eller döda vilda fåglar,
- 2. avsiktligt förstöra eller skada vilda fåglars bon eller ägg eller bortföra sådana fåglars bon,
- 3. samla in vilda fåglars ägg, även om de är tomma, och
- 4. avsiktligt störa vilda fåglar, särskilt under deras häcknings- och uppfödningssperiod, om inte störningen saknar betydelse för att
 - a) bibehålla populationen av fågelarten på en tillfredsställande nivå, särskilt utifrån ekologiska, vetenskapliga och kulturella behov, eller
 - b) återupprätta populationen till den nivån.

Förbudet gäller inte jakt efter fåglar. I fråga om sådan jakt finns bestämmelser med motsvarande innebörd i jaktlagen (1987:259) och jaktförordningen (1987:905).

Länsstyrelsen som tillsynsmyndighet till artskyddsförordning kan förbjuda exploateringen om den inte kan anses förenlig med 4 §. Detta blir då ett dispensärende som måste uppfylla kraven i 14 § artskyddsförordningen. Till grund för Länsstyrelsens beslut ligger vanligtvis en framtagen artskyddsutredning som bedömer exploaterings påverkan utifrån förekomsten av fåglar och de aktuella artskyddsreglerna.

2.7 Definition av prioriterade fågelarter

Prioriterade fågelarter är arter som ska prioriteras i artskyddsarbetet, detta framgår bland annat av förordningsmotivet (Fm 2022:5) till ändringen i artskyddsförordningens §4. I begreppet ingår bland annat rödlistade arter, hotade arter, arter upptagna i fågeldirektivets bilaga 1, arter med konstaterad negativ populationstrend och arter prioriterade i skogsvårdslagen.

Dokumentnamn	Datum utförande/reviderat	Sidnr.
Fågelinventering Sparrmansbacke, Stockholm 2024	2024-06-27	Sida 7 av 17

Rödlistade arter

Rödlistade arter är arter som enligt den internationella naturvårdsunionens (IUCN) kriterier inte bedöms ha långsiktigt livskraftig population i Sverige utan löper risk att försvinna från landet. Rödlistade arter utvärderas av Artdatabanken och listas i *Rödlistade Arter i Sverige 2020*. Arterna som ingår anges i sex olika kategorier:

- RE Nationellt utdöd
- CR Akut hotad
- EN Starkt hotad
- VU Sårbar
- NT Nära hotad
- DD Kunskapsbrist.

Hotade arter

Hotade arter är arter som rödlistats i någon av kategorierna akut hotad (CR), starkt hotad (EN) och sårbar (VU) enligt *Rödlistade Arter i Sverige 2020*.

Fågeldirektivets bilaga 1

Arter som är upptagna i fågeldirektivets bilaga 1 ska visas särskilt hänsyn inom Europeiska unionen. Av Sveriges ca 350 fågelarter är 67 listade i direktivets bilaga 1. Det innebär att särskilda skyddsområden (Special Protection Areas, SPA) där dessa fåglar häckar ska pekas ut och ingå i Natura 2000-nätverket. Även fåglar som regelbundet rastar i betydande antal ingår i denna bilaga.

Negativ populationstrend

Arter som på lång eller kort sikt uppvisat en påtagligt negativ populationsutveckling kan anses prioriterade enligt förordningsmotivet (Fm 2022:5) till ändringar i artskyddsförordningen. Bedömningen kan exempelvis göras utifrån Svensk fågeltaxering vid Lunds universitet eller SLU Artdatabanken. I denna rapport har vi utgått från Svensk fågeltaxerings standardrutter under perioden 1998 – 2022.

Prioriterade arter i Skogsvårdslagen

Omfattar hänsyn till arter. 7 kap. 19 § i Skogsstyrelsens föreskrifter och allmänna råd till Skogsvårdslagen (SKSFS 2011:7) anger att skador till följd av skogsbruksåtgärder ska förhindras eller begränsas i livsmiljöer och på substrat där det förekommer prioriterade fågelarter, vilka framgår av bilaga 4, samt arter markerade med N och n i bilaga 1 till artskyddsförordningen (2007:845) eller som betecknas som akut hotade, starkt hotade, sårbara eller nära hotade.

Dokumentnamn	Datum utförande/reviderat	Sidnr.
Fågelinventering Sparrmansbacke, Stockholm 2024	2024-06-27	Sida 8 av 17

3 RESULTAT

3.1 Förstudie

Mellan perioden 2000-01-01 – 2024-04-15 har 56 fågelarter noterats inom förstudieområdet. Av dessa är 22 prioriterade fågelarter (se avsnitt 2.7 Definition av prioriterade fågelarter), varav 13 av dessa arter bedöms kunna utnyttja området för häckning och/eller födosök (Tabell 1).

Tabell 1. Prioriterade fågelarter som påträffats inom förstudieområdet. Arter markerade med asterisk (*) bedöms endast tillfälligt utnyttja området.

Art	Vetenskapligt namn	Fågeldirektivet bilaga 1	Negativ populationstrend	Prioriterad i skogsvårdslagen	Rödlista 2020
Björktrast	<i>Turdus pilaris</i>				NT
Duvhök	<i>Accipiter gentilis</i>				NT
Fiskgjuse*	<i>Pandion haliaetus</i>	Ja		Ja	
Fiskmåså*	<i>Larus canus</i>				NT
Gråkråka	<i>Corvus cornix</i>				NT
Gråtrut*	<i>Larus argentatus</i>				VU
Grönfink	<i>Chloris chloris</i>		Kraftig		EN
Gröngöling	<i>Picus viridis</i>			Ja	
Havsörn*	<i>Haliaeetus albicilla</i>	Ja		Ja	NT
Mindre hackspett	<i>Dryobates minor</i>			Ja	NT
Rödvingetrast	<i>Turdus iliacus</i>				NT
Skogsduva	<i>Columba oenas</i>			Ja	
Stare	<i>Sturnus vulgaris</i>				VU
Strandskata*	<i>Haematopus ostralegus</i>				NT
Svartvit flugsnappare	<i>Ficedula hypoleuca</i>				NT
Sångsvan*	<i>Cygnus cygnus</i>	Ja		Ja	
Sädesärla	<i>Motacilla alba</i>		Måttlig		
Tallbit*	<i>Pinicola enucleator</i>			Ja	VU
Tornseglare	<i>Apus apus</i>		Måttlig	Ja	EN
Ärtsångare	<i>Curruca curruca</i>		Måttlig		NT
Östersjötrut*	<i>Larus fuscus fuscus</i>				VU

Dokumentnamn	Datum utförande/reviderat	Sidnr.
Fågelinventering Sparrmansbacke, Stockholm 2024	2024-06-27	Sida 9 av 17

3.2 Fältstudie

Under tre fältbesök genomförda under den huvudsakliga häckperioden april – juni noterades totalt 17 fågelarter, varav åtta var prioriterade fågelarter, inom inventeringsområdet och ramarna för revirkarteringen (Tabell 2). Artsammansättningen bedöms som typisk för miljön och utgörs av arter vilka kan utnyttja en rad olika biotoper.

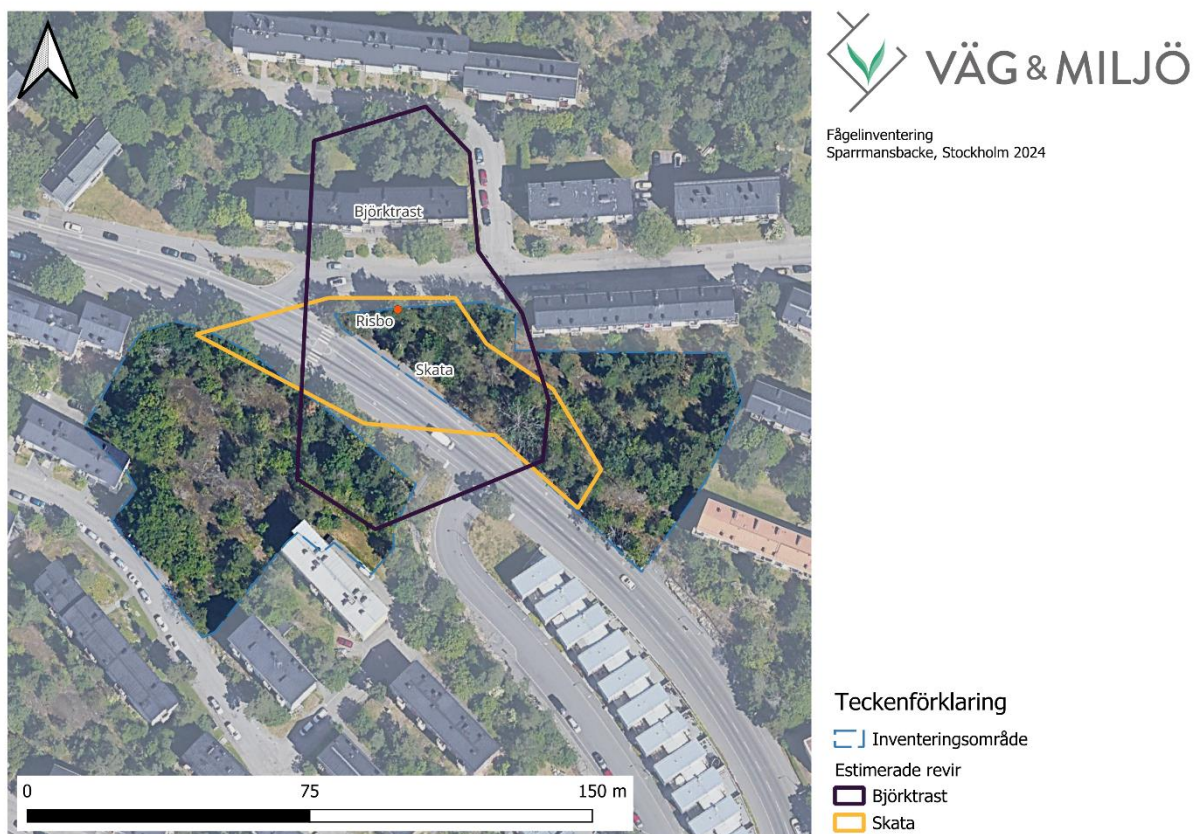
Utifrån fältobservationer har uppskattade revir avgränsats för sex av de 17 noterade fågelarterna. Två av de prioriterade fågelarterna, björktrast och skata, bedöms ha revir i anslutning till fältstudieområdet (Figur 3). Skata har risbo inom fältstudieområdet. Resterande elva arter har inte påvisat häcknings- eller revirbeteende under fältbesöken och/eller har till stor del nyttjat områden utanför inventeringsområdet

Observera att reviren är uppskattade utifrån fasta observationspunkter samt är baserade på de i fält noterade beteendena i kombination med arternas habitatkrav. Även om det uppskattade antalet revir är korrekt är det möjligt att de faktiska gränserna skiljer sig något.

Tabell 2. Prioriterade fågelarter vilka påträffats inom fältstudieområdet. Arter markerade med asterisk (*) bedömdes endast tillfälligt utnyttja området för födosök, eller uppehöll sig på annat sätt i huvudsak utanför området.

Art	Sannolikt revir inom/i anslutning till området	Fågeldirektivet bilaga 1	Nedåtgående populationstrend	Prioriterad i skogsvårdslagen	Rödlista 2020
Björktrast	Ja		Måttlig	Ja	NT
Fiskmå*s					NT
Gråkråka*s				Ja	NT
Havstrut*s			Måttlig		VU
Skata	Ja		Måttlig		
Stare*s			Måttlig	Ja	VU
Sädesärla*s			Måttlig		
Tornseglare*s			Måttlig	Ja	EN

Dokumentnamn	Datum utförande/reviderat	Sidnr.
Fågelinventering Sparrmansbacke, Stockholm 2024	2024-06-27	Sida 10 av 17



Figur 3. Estimerade revir för prioriterade fågelarter påträffade under fältstudien, björktrast i svart och skata i gult, samt ett utmarkerat risbo använt av skata.

Dokumentnamn	Datum utförande/reviderat	Sidnr.
Fågelinventering Sparrmansbacke, Stockholm 2024	2024-06-27	Sida 11 av 17

Under inventeringen noterades totalt 17 fågelarter, varav åtta prioriterade fågelarter. Artsammansättningen bedöms som typisk för miljön och utgörs av arter vilka kan utnyttja en rad olika biotoper samt är mindre känsliga gentemot mänskliga störningar. Flertalet av de 17 påträffade arterna bedöms ha häckmöjligheter inom eller i anslutning till fältstudieområdet. Bland de prioriterade fågelarterna har även sädesärla och tornseglare möjlighet till häckning i anslutning till bland annat byggnader.

Utifrån fältobservationer har uppskattade revir avgränsats för sex av de 17 noterade fågelarterna. Två av de prioriterade fågelarterna bedöms ha revir inom eller i anslutning till fältstudieområdet. Dessa var björktrast och skata. Björktrast utnyttjade till stor del även miljöer utanför fältstudieområdet. Notera att även häckning inte noterats för arten är revirbeteende i sig en häckningsindikator. Det är sannolikt att arten häckar utanför fältstudieområdet. Populationsminskningen av björktrast innebär att arten är klassad som NT (nära hotad) och kan komma att påverkas av skogsbruksåtgärder. Skata hade noterad häckning i form av ett risbo i en tall i utkanten av fältstudieområdet. Arten har haft en måttligt negativ populationstrend sedan år 2003. Björktrast och skata kan utifrån dessa kriterier anses inte uppnå en tillfredsställande nivå och ska därmed prioriteras i vidare artskyddsarbeten.

Vid exploatering där häckmiljöer påverkas, såsom röjning av träd och buskar, ska detta göras utanför den huvudsakliga häckperioden april – juni för att undvika störningar eller skador, och därmed uppstår inga konflikter gentemot delar av artskyddsförordningen.

Dokumentnamn	Datum utförande/reviderat	Sidnr.
Fågelinventering Sparrmansbacke, Stockholm 2024	2024-06-27	Sida 12 av 17

5 KÄLLOR

ArtDatabanken, 2020. Rödlistade arter i Sverige 2020. ArtDatabanken SLU, Uppsala.

Artportalen, 2024. Sökning med polygon inom området efter tidigare observerade fåglar. Sökperiod 2000-01-01 till 2024-04-15. <http://www.artportalen.se>.

Artskyddsförordningen, 2007:845.

Green, M., Haas, F. & Lindström, A., 2022. Övervakning av fåglarnas populationsutveckling. Årsrapport för 2022. Rapport, Biologiska institutionen, Lunds universitet.

Naturvårdsverket, 2012. Undersökningstyp: Fåglar, revirkartering, generell metod. 2012-06-21.

Regeringskansliet, 2022. Förordningsmotiv om ändring i artskyddsförordningen (2007:845), Fm 2022:5.

Skogsstyrelsens föreskrifter och allmänna råd till skogsvårdslagen, SKSFS 2011:7.

Skogsstyrelsen, 2022. Föreskrifter om ändring i Skogsstyrelsens föreskrifter och allmänna råd (SKSFS 2011:7) till skogsvårdslagen, SKSFS 2022:1.

Skogsstyrelsen, 2023. Sammanställning av fågelarter där bedömning av tillfredsställande nivå behöver göras inför skogsbruksåtgärd. 2023-09-21.

Svensk Fågeltaxering & BirdLife Sverige, 2024. Sveriges Fåglar 2023.

Dokumentnamn	Datum utförande/reviderat	Sidnr.
Fågelinventering Sparrmansbacke, Stockholm 2024	2024-06-27	Sida 13 av 17

BILAGOR

Bilaga 1. Sammanställning av påträffade fågelarter inom ramarna för förstudien. Tabellen visar arternas trivialnamn, vetenskapliga namn, samt om arten är upptagen på fågeldirektivets bilaga 1, om arten har en nationellt nedåtgående populationstrend, om arten kräver särskild hänsyn inför skogsbruksåtgärder och/eller dess nationella rödlistestatus om den är annat än LC (livskraftig). Fetmarkerade arter kan anses prioriterade.

Art	Vetenskapligt namn	Fågeldirektivet bilaga 1	Nedåtgående populationstrend	Prioriterad i skogsvårdslagen	Rödlista 2020
Bergfink	<i>Fringilla montifringilla</i>				
Björktrast	<i>Turdus pilaris</i>		Måttlig		NT
Blåmes	<i>Cyanistes caeruleus</i>				
Bofink	<i>Fringilla coelebs</i>				
Domherre	<i>Pyrrhula pyrrhula</i>				
Dubbeltrast	<i>Turdus viscivorus</i>				
Duvhök	<i>Accipiter gentilis</i>				NT
Fiskgjuse	<i>Pandion haliaetus</i>	Ja		Ja	
Fiskmå	<i>Larus canus</i>				NT
Gransångare	<i>Phylloscopus collybita</i>				
Gråhäger	<i>Ardea cinerea</i>				
Gråkråka	<i>Corvus cornix</i>		Måttlig		NT
Gråsiska	<i>Acanthis flammea</i>				
Gråsparv	<i>Passer domesticus</i>				
Gråtrut	<i>Larus argentatus</i>				VU
Grönfink	<i>Chloris chloris</i>		Kraftig		EN
Gröngöling	<i>Picus viridis</i>			Ja	
Gärdsmyg	<i>Troglodytes troglodytes</i>				
Havsörn	<i>Haliaeetus albicilla</i>	Ja		Ja	NT
Kaja	<i>Corvus monedula</i>				
Koltrast	<i>Turdus merula</i>				
Kärrsångare	<i>Acrocephalus palustris</i>				
Mindre hackspett	<i>Dryobates minor</i>			Ja	NT
Mindre korsnäbb	<i>Loxia curvirostra</i>				

Dokumentnamn	Datum utförande/reviderat	Sidnr.
Fågelinventering Sparrmansbacke, Stockholm 2024	2024-06-27	Sida 14 av 17

Morkulla	<i>Scolopax rusticola</i>				
Nötskrika	<i>Garrulus glandarius</i>				
Nötväcka	<i>Sitta europaea</i>				
Pilfink	<i>Passer montanus</i>				
Ringduva	<i>Columba palumbus</i>				
Rödhake	<i>Erithacus rubecula</i>				
Rödstjärt	<i>Phoenicurus phoenicurus</i>				
Rödvingetrast	<i>Turdus iliacus</i>				NT
Sidensvans	<i>Bombycilla garrulus</i>				
Silltrut	<i>Larus fuscus</i>				
Skata	<i>Pica pica</i>		Måttlig		
Skogsduva	<i>Columba oenas</i>			Ja	
Sparvhök	<i>Accipiter nisus</i>				
Stare	<i>Sturnus vulgaris</i>		Måttlig		VU
Steglits	<i>Carduelis carduelis</i>				
Stenknäck	<i>Coccothraustes coccothraustes</i>				
Strandskata	<i>Haematopus ostralegus</i>				NT
Större hackspett	<i>Dendrocopos major</i>				
Svarthätta	<i>Sylvia atricapilla</i>				
Svartvit flugsnappare	<i>Ficedula hypoleuca</i>				NT
Sångsvan	<i>Cygnus cygnus</i>	Ja		Ja	
Sädesärla	<i>Motacilla alba</i>		Måttlig		
Talgoxe	<i>Parus major</i>				
Tallbit	<i>Pinicola enucleator</i>			Ja	VU
Tamduva	<i>Columba livia forma domestica</i>				
Tofsmes	<i>Lophophanes cristatus</i>				
Tornseglare	<i>Apus apus</i>		Måttlig	Ja	EN
Trädkrypare	<i>Certhia familiaris</i>				
Törnsångare	<i>Curruca communis</i>				
Ängsfiolärka	<i>Anthus pratensis</i>				

Dokumentnamn	Datum utförande/reviderat	Sidnr.
Fågelinventering Sparrmansbacke, Stockholm 2024	2024-06-27	Sida 15 av 17

Ärtsångare	<i>Curruca curruca</i>		Måttlig		NT
Östersjötrut	<i>Larus fuscus fuscus</i>				VU

Bilaga 2. Sammanställning av påträffade fågelarter inom ramarna för fältstudien. Tabellen visar arternas trivialnamn, vetenskapliga namn, samt om arten är upptagen på fågeldirektivets bilaga 1, om arten har en nationellt nedåtgående populationstrend, om arten kräver särskild hänsyn inför skogsbruksåtgärder och/eller dess nationella rödlistestatus om den är annat än LC (livskraftig). Fetmarkerade arter kan anses prioriterade.

Art	Vetenskapligt namn	Fågeldirektivet bilaga 1	Nedåtgående populationstrend	Prioriterad i skogsvårdslagen	Rödlista 2020
Björktrast	<i>Turdus pilaris</i>		Måttlig		NT
Blåmes	<i>Cyanistes ceruleus</i>				
Fiskmåså	<i>Larus canus</i>				NT
Gråsparv	<i>Passer domesticus</i>				
Havstrut	<i>Larus marinus</i>		Måttlig		VU
Gråkråka	<i>Corvus cornix</i>		Måttlig		NT
Kaja	<i>Corvus monedula</i>				
Koltrast	<i>Turdus merula</i>				
Nötskrika					
Ringduva	<i>Columba palumbus</i>				
Rödhake	<i>Erithacus rubecula</i>				
Skata	<i>Pica pica</i>		Måttlig		
Stare	<i>Sturnus vulgaris</i>		Måttlig		VU
Steglits	<i>Carduelis carduelis</i>				
Sädesäråla	<i>Motacilla alba</i>		Måttlig		
Talgoxe	<i>Parus major</i>				
Tornseglare	<i>Apus apus</i>		Måttlig	Ja	EN

Dokumentnamn	Datum utförande/reviderat	Sidnr.
Fågelinventering Sparrmansbacke, Stockholm 2024	2024-06-27	Sida 16 av 17

Bilaga 3. Estimerade revir för samtliga arter vilka påvisat revirbeteende under fältstudiebesöken. Björktrast i svart, blåmes i lila, ringduva i turkos, rödhake i ljusgrön, skata i orange och talgoxe i rött.



Fågelinventering
Sparrmansbacke, Stockholm 2024

Teckenförklaring

Inventeringsområde

Estimerade revir

Björktrast

Blåmes

Ringduva

Rödhake

Skata

Talgoxe

Dokumentnamn	Datum utförande/reviderat	Sidnr.
Fågelinventering Sparrmansbacke, Stockholm 2024	2024-06-27	Sida 17 av 17