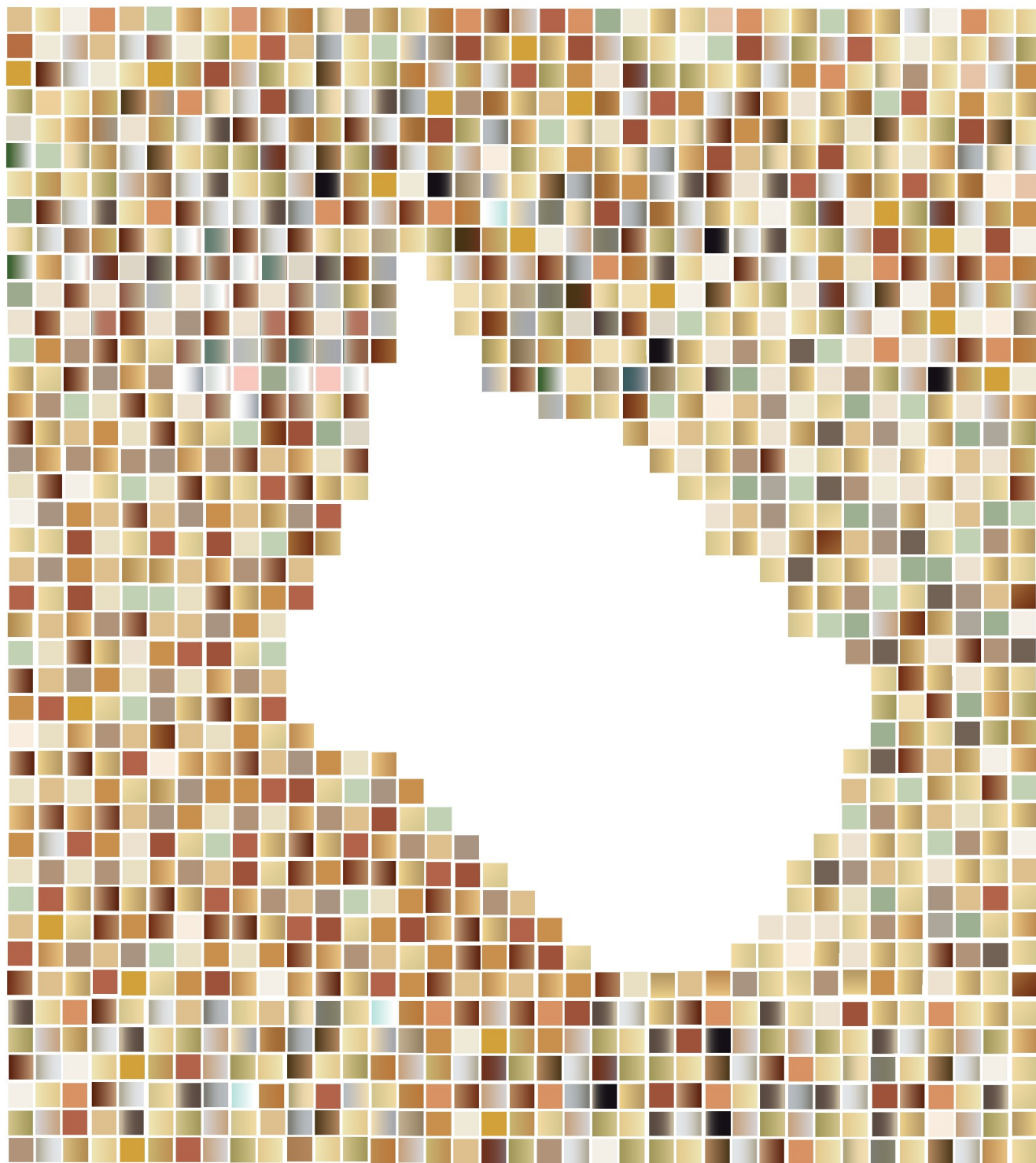


Färg- och materialplan för

# Årstafältets bebyggelsstruktur

Bilaga till kvalitetsprogram del 1



**Stockholms  
stad**

# Förord

”Stockholm som stad växer och frodas genom sina stadsdelar. Det är i där vi upplever en arkitektur som präglas av dess färgsättning och materialval. Under sin livstid samlar stadsdelarna på sig en omväxlande palett av tidstypiska gestaltningsuttryck. När staden får tillskott av fler stadsdelar är det därför av stor vikt att vi strävar efter att sätta dem i en kontext som samspelar med det förflutna men samtidigt tar mod till sig att frambringa något nytt.”

# Innehållsförteckning

## Förord

<b>1. Introduktion - Beskrivning av uppdraget .....</b>	<b>s. 4</b>
<b>2. Förutsättningar .....</b>	<b>s. 6</b>
Översiktsplan	
Stockholms byggnadsordning	
Kvalitetsprogram för Årstafältets stadsliv	
<b>3. Inventering - Färgsättning omkringliggande stadsdelar .....</b>	<b>s. 10</b>
Årsta	
Valla gärde	
Östberga	
Årsta Park & Årsta Partihallar	
<b>4. Färgplan .....</b>	<b>s. 20</b>
Övergripande gestaltningsidé Årstafältet	
Färgklanger	
<b>5. Materialplan .....</b>	<b>s. 26</b>
Fasadmaterial	
Fönster	
Puts	
Tegel	
Natursten	
Betong	
Ytstruktur	
Trä	
Glas, plåt och skivmaterial	
Konstnärlig gestaltning av fasader	
<b>6. Tillämpning i respektive etapp .....</b>	<b>s. 36</b>
Etapper, Färg- och materialprinciper	
Etapp 1	
Etapp 2 n/s	
Etapp 3	
Etapp 4 a/b	
Etapp 5	
Etapp 6	
Etapp 7	
Etapp 8	
<b>7. Sammanfattning .....</b>	<b>s. 46</b>

# 1. Introduktion

Denna färg- och materialplan är ett dokument som tagits fram av staden tillsammans med färgsättningsspecialist Magnus Carlén. Syftet är att formulera en grundläggande idé för färgsättning och materialval som ska användas till den nya bebyggelsen på Årstafältet.

**Medverkande:**  
**Ola Grimell (SBK)**  
**Erik Olsson (SBK)**

**Framtagande av program:**  
**Magnus Carlén**

Foton och illustrationer är framtagna av Magnus Carlén, eller från kvalitetsprogram och stadens strategiska dokument, om ej annat anges.

Planeringen av Årstafältet har tagit avstamp i en internationell arkitektävling som har lett till en spännande vinklad gatustruktur och variationsrik bebyggelse orienterad kring den stora parken, gamla Årstafältet. I arbetet med att ta fram detaljplaner för den planerade bebyggelsen arbetar Stadsbyggnadskontoret strukturerat för att säkra den arkitektoniska kvaliteten under planprocessen.

Arbetet struktureras genom att kvalitetsprogram tas fram för Årstafältet i sin helhet, men även för respektive bebyggelseetapp. Kvalitetsprogrammets syfte är att säkerställa levande och väl gestaltade stadsmiljöer med människan i centrum. Färg- och materialplanen fungerar som en bilaga och utgör ett komplement till kvalitetsprogrammet och detaljplanerna.

Målet med färg- och materialprogrammet är att med utgångspunkt i den nya bebyggelsen på Årstafältet, samt omkringliggande stadsdelar (Östberga, Valla gärde, Enskedefältet och Årsta) analysera och identifiera en grundläggande idé för hur den nya bebyggelse övergripande ska relatera genom färg- och materialval till sin omgivning och till Stockholms stad som helhet.

Färgplanen innehåller förslag till färgkulörer och material som på en stadsdelsövergripande nivå kan användas för att bidra till en sammanhållen gestaltning och utformning av Årstafältets bebyggelse så att den kopplar till omgivande stadsdelars karaktär och färgton.

Färg- och materialplanen ska ge stadsplanerare, byggaktörer och arkitekter inom Årstafältets alla etapper förutsättningar och förståelse för hur projektet gemensamt skapar en sammanhållen och välgestaltad stadsdel.



---

**Övergripande för alla etapper på Årstafältet**


---

Detta dokument  
omfattar denna del

**Del 1 - Upplevelser i staden**

Visar en teoretisk utgångspunkt för hur bebyggelsen på Årstafältet främjar ett stadsliv.

**Bilaga - Färg- och materialplan**

Visar en grundläggande idé för vilka färgsättnings- och materialval som ska användas i den nya bebyggelsen på Årstafältet.

Specifika för varje etapp		Skede
    	<b>Del 2 - Stadsbyggnadsprinciper och indikatorer</b>  Visar specifika principer och indikatorer för varje etapp. Bygger på Del 1 och är en fördjupning av programmet för Årstafältet.	Planskede - inför planstart
	<b>Del 3 - Kvartersbeskrivningar</b>  Visar hur byggaktörer arbetat med de stadsbyggnadsprinciper och indikatorer som gäller för deras kvarter.  I del 3 redovisas även tillämpningen av färg- och materialplanen.	Planskede - inför antagande
	<b>Del 4 - Uppföljning</b>	Efter bygglov

---

## 2. Förutsättningar

Strategiska dokument

### Översiktsplan 2018



**Stockholms stads  
översiktsplan,  
2018.**

I Översiktsplan 2018 för Stockholms stad går att läsa att "Stockholms mångfald av stadsbyggnadskaraktärer Stockholm har i större utsträckning än andra storstäder en struktur där stadens tillväxt tydligt kan avläsas i olika stadsbyggnadskaraktärer, vilka ofta beskrivs som Stockholms årsringar. Bebyggelsens uttryck speglar olika skeden av stadens utveckling, samhällshistoriska perspektiv och estetiska ideal. Varje stadsbyggnadskaraktär har sitt typiska planmönster, sin arkitektur och sina karaktärdrag, ofta specifika för sin tidsperiod. Stadsbyggandet ska ta sin utgångspunkt i kunskap om stadsdelarnas olika karaktär, hur de samspelar med landskapets förutsättningar, deras olika stadsplanemönster och hustyper. Ett medvetet förhållningssätt till befintliga kvaliteter är därför en förutsättning vid tillägg och omvandlingar." ... "Stadens byggnader är inbördes olika och vittnar om olika tidsepoker på samma vis som det som byggs idag blir vår tids arkitektoniska tillägg."

Innovativa lösningar leder till ny kunskap, upplevelser och arkitektoniska landvinningar. Med väl avvägd och medveten arkitektur kan Stockholm tillföras tolkningar utifrån nutida behov som bidrar till en hållbar stadsutveckling. Arkitektonisk idé är en del av byggnadens helhetslösning, sprunget ur tankar om byggnadens konstruktion, användande och platsens förutsättningar och upplevelsevärden. Frågor som berörs är till exempel skala, placering, sambandet mellan inne och ute, hur rum är förbundna med varandra, ljusföring, byggnadens åldrande och materialval." ... "Arkitekturen i Stockholm ska utformas med god proportionering, medveten färgsättning och god dagsljushantering."

"Stadsbyggnadsnämnden ska verka för att Stockholm ska utvecklas med både klassisk och nytänkande arkitektur med respekt för stadens historiska karaktär"- Stockholms stads budget 2020.

# Stockholms Byggnadsordning

## ur STOCKHOLMS BYGGNADSORDNING

Upplevelsen av Stockholms stadslandskap präglas av stadens arkitektur och gestaltning tillsammans med naturen, men också av årstiderna, ljuset, kulörerna och de olika ljuden. Stockholm har en karakteristisk ton som hör samman med de sinnesupplevelser som människorna får i mötet med stadens materialitet.

Stockholm är en av världens nordligast belägna huvudstäder. Staden kännetecknas av tydliga årstidsväxlingar och ett särpräglat ljus. Den byggda miljön samspelar med klimatets variationer mellan ljusa och mörka perioder, olika temperaturer och vindförhållanden. Solbelysta och vindskyddade platser är avgörande för stadslivet under de mörka och kyligare månaderna.

### Stadens kulörer

Färgupplevelsen av Stockholm bidrar till stadens speciella atmosfär. Bebyggelsen samspelar med naturlandskapets kulörer. Bergen har skiftningar i grått, brunt och violett. Vattenrummens palett varierar beroende av dagsljuset, speglingar av himlens och bebyggelsens alla kulörer. Växtlighetens och markens färger hör nära ihop med årstiderna och växlar i bland annat brunt, grönt, rött, orange och gult. När kylan kommer begränsas färgskalan och utgår till viss del. På vintern kan snön plötsligt bädda in hela stadslandskapet i olika nyanser av vitt med glittrande ljusreflektioner.

Bebyggelsen i Stockholm har en egen rik färgskala som är grundad i de ideal som präglat de olika utbyggnadsepokerna. Färgsättningen är också nära knuten till val av byggnadsmaterial och användningen av olika typer av pigment och färgtekniker. Kvarteren i stadsdelarna är ofta färgsatta i olika sekvenser vilket bidrar till orienterbarhet och upplevelser av platsers speciella identitet.

### Årsringarna

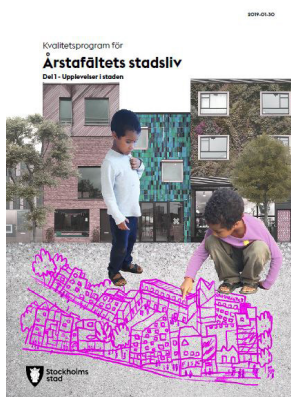
I innerstaden finns delar kvar av äldre epokers kulörer, som den »stockholmsgula« putsstaden och nyklassicismens vitare mer ljusgrå stad. Stadens färgkaraktärer visar till exempel hur 1880-talets ljusgula stenstad i puts avlöstes av 1890-talets stenmaterial och tegel. De nationalromantiska byggnaderna kring sekelskiftet däremot hade ofta

mörka tegelfasader. Därefter kom jugendepoken med brutet vita och gråvita slätputsade byggnader. Efter 1920-talets starkare putskulörer kom 1930-talets ljusa slätputs till exempel i Hammarbyhöjden och Hjorthagen. I stenstadens kvarter utgör takens färgskala och siluett en enhet som tillsammans bildar ett taklandskap med kupor och skorstenar och takfall i svart, röd eller grön slätplåt samt inslag av koppar. De flacka takfallen i plåt från 1880–1900 dominerar medan tegel och skiffer förekommer i 1900–1920-talens brantare lutningar. Taklandskapet bidrar till upplevelsen av stenstadens siluett och fronter.

De yttre delarna av staden präglas av större utbyggnadsområden som har byggts under olika tidsperioder. Områdena har en växlande färgskala men är ofta sammanhållna som i delområden. Trädgårdsstäderna har träarkitektur i mjukt varierande kulörer och röda tegeltak medan smalhusförstäderna har fasader i ljus slätputs och tegel. Grannskapsenheterna har putsfasader i mättade färger med vita fönster- och dörrömfattningar medan tunnelbanestäderna har höga punkthus i stramare ljus puts. De nyare stadsenklaverna i både inner- och ytterstad har ofta en sammansatt färgskala med inspiration från äldre tider samt en mångfald av fasadmaterial. Under 2000-talet har en större variation av kulörer tillkommit även om en stor del av det byggda varit vitt eller gråvitt. Svarta och andra mörka kulörer har använts alltmer även i storskalig bebyggelse. Ibland har nyare tillägg av bebyggelse i ytterstaden anpassats till rådande kulör. I andra fall kontrasterar ny bebyggelse mot befintlig både vad gäller kulör och material.

#### Utdrag ur VÄGLEDNINGAR STADENS TON (Stockholms Byggnadsordning)

- Utveckla staden med utgångspunkt ur årstidsväxlingarna, det nordiska ljuset, de karakteristiska kulörerna och ljudmiljöns påverkan för att skapa en sinnlig och rik upplevelse.
- Ljussättning av staden ska göras med omsorg om helheten för att bebyggelse och stadsrum ska vara i balans i upplevelsen av såväl fasader som stadens siluett. Hänsyn ska tas till kontraster mellan ljus och mörker för byggnader på långt avstånd och vid ljussättning mot vattenrum.
- Utgå från kunskap om Stockholms karakteristiska kulörer och byggnadsmaterial vid färgsättning för god helhetsverkan i alla skalor. Ytterligheter av mörka, ljusa, skarpa eller kalla kulörer undviks. Om dessa föreslås ställs särskilda krav på motivering samt medvetenhet om



**Årstafältets  
Kvalitetsprogram  
Del 1, rev 2019.**

dess påverkan på stadsbilden. Beakta helhetsverkan, ljusförhållanden, väderstreck, betraktelseavstånd samt det omgivande naturlandskapets färgskala över årstiderna.

## Kvalitetsprogram för Årstafältet

ur KVALITETSPROGRAM FÖR ÅRSTAFÄLTETS STADSLIV

Kvalitetsprogrammet för Årstafältet utgår från livet i staden, från det man upplever och ser när man går längs med gatorna i den nya bebyggelsestrukturen. För att förverkliga Årstafältets vision - en plats för möten, så är det viktigt att promenaden blir innehållsrik, att man lockas att röra sig vidare, både inom stadsdelen men också till de omgivande stadsdelar som kopplas ihop med Årstafältet.

Mötet mellan Årstafältet och omgivningen präglas av att den nya stadsdelen lånar uttryck, värden och strukturer av omgivningen, likväl som innerstaden. Resultatet blir en ny karaktär med en variationstät stadsbygd där en stor blandning av volymer, funktioner och



**Exempel på visionsbild för bebyggelsekvarter i etapp 1, Årstafältet.**



# 3. Inventering

Studier av material och färgsättning i omkringliggande stadsdelar



Vy över Skölderviksplan med butikslokaler och en mindre torgbildning.

## Tongivande element:

- Jordfärger
- Gedigna material
- Sammanhållna våningshöjder
- Tidstypiska byggnadsdetaljer
- Bevarad naturmark

## Årsta

Årsta domineras av putsade fasader men även tegelfasader förekommer. En palett med variation typisk för Årsta innehåller milda ljusa jord färger med tonvikt mot sandfärgat, ockragult, gulrött och rött plus enstaka accenter i mild grön ton.



Fasader längs Siljansvägen i centrala Årsta med bevarad grönska och berghällar mellan byggnaderna.





Vy i närheten av Skölderviksplan. I bakgrunden syns den nya bebyggelsen i Årstaberg.



Fasader utmed Åmänningevägen sett från Årstafältets tvärbane-station.





Vy Sandfjärdsgatan och Valla torg. De tidstypiska höga punkthusen kontrasterar mot de låga längorna som skymtas till höger i bild.

## Valla Gärde

**Tongivande element:**

- Sval färgskala
- Varierande materialval
- Kontrasterande våningshöjder

Valla gärdes bebyggelse domineras av de gråvita och ljusgrå höghusen, varav flera har fasader av genomfärgad ädelputs. Höghusen kompletteras av de låga längorna i varmt ljusgröna och beige gula putskulörer.



Nyligen kompletterande bebyggelse längs Sandfjärdsgatan. Sedd i gatans sträckning upplevs de nya punkthusen som en lamell, likt de befintliga låga längorna.





**Privata entréer till den lägre bebyggelsen med ett högt punkthus i fonden.**





Den äldre bebyggelsen från slutet på 60-talet kompletterades i början av 2000-talet bland annat med ett punkthus vid Östberga centrum.

#### Tongivande element:

- Sammanhållen färgskala
- Spritputsade fasader + slätare puts på kompletterande bebyggelse
- Ursprungligen enhetlig bebyggelse, senare kompletterad med småskaliga tillägg samt högt punkthus i centrum

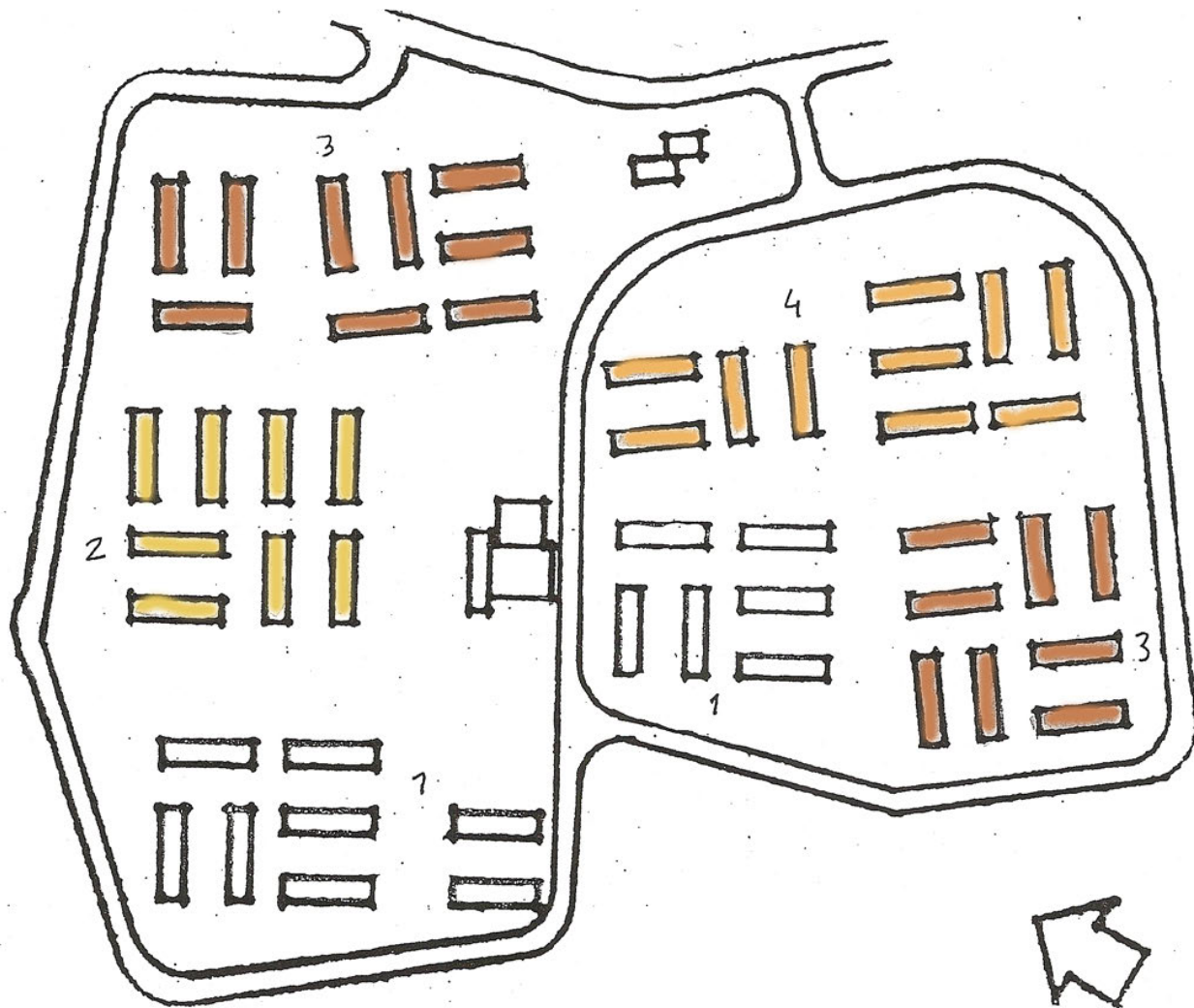
### Östbergahöjden

Östbergahöjdens färgsättning i ljus ockragult, rödbrunt och beige vitt är mer sammanhållen än Årstas. Den ursprungliga bebyggelsen från 1967 har spritputsade fasader. Flera av husen har renoverats och den senaste färgsättningsplanen från 1999 har då ibland inte följts. Området har också fått ny bebyggelse under 2000-talet, bland annat det blåvita punkthuset centralt i området.



Fasader vid Harplingegränd. De spritputsade fasaderna har renoverats och balkongräcken mm har bytts ut.





**Östbergabackarna färgplan 1999.**  
Planen har dock inte följts fullt ut  
vid senare renoveringar.



**Entré till punkthuset vid Östberga centrum.** Viss  
omsorg har lagts vid entreparti och sockelns  
terrazzobeklädnad.





**Stamgatan med fasader av betongelement.**

**Tongivande element:**

- Sval färgskala med enstaka kulörta inslag
- Fasader av betongelement
- Enhetlig bebyggelse

## Gamla Östberga

Gamla Östbergas ljusa betongfasader med inslag av ockragult och rött kompletteras färgmässigt av balkongplåtarnas blå och röda kulörer. Gult tegel förekommer bland annat som gavlar på bostadslängorna. Bebyggelsen har under senare år kompletterats med punkthus med fasader av gråsvart och vit puts.



**Balkongplåtarnas kulörer och träväggarna i balkongerna bidrar till områdets färgsättning.**





**Balkongplåtarnas kulörer och träväggarna i balkongerna bidrar till områdets färgsättning. I bakgrunden till höger syns ett av punkthusen som byggts under senare år.. Man kan tydligt se hur den äldre bebyggelsen inspirerat fasadfärgsättningen av den senare kompletteringen.**





Åbyvägen med partihallarna till vänster och fasad med grönglaserat tegel i bildens mitt.

## Verksamhetsområdena Årsta Partihallar och Årsta Park

### Tongivande element:

- Nedtonad färgskala
- Material med egenfärg
- Fasader av tegel, glas och plåt
- Brokig bebyggelse

I Väster möter det nya bostadsområdet Årsta Partihallar Partihallarna och bebyggelsen vid Åbyvägen domineras av gult tegel, grönt glaserat tegel och vitmålad betong

I öster avgränsas Årstafältets bebyggelse av Huddingevägen och industriområdet Årsta Park. Industriområdets stora byggnader har fasader av bland annat gult tegel, laminerat speglande glas och plåt







Bilder denna sida samt nedtill, sid 18:  
Fasader vända mot Huddingevägen i  
Årsta Park huvudsakligen gult tegel,  
glas och plåt.



# 4. Färgplan

Förslag på färgsättning och materialval för den nya stadsdelen

## Bakgrund

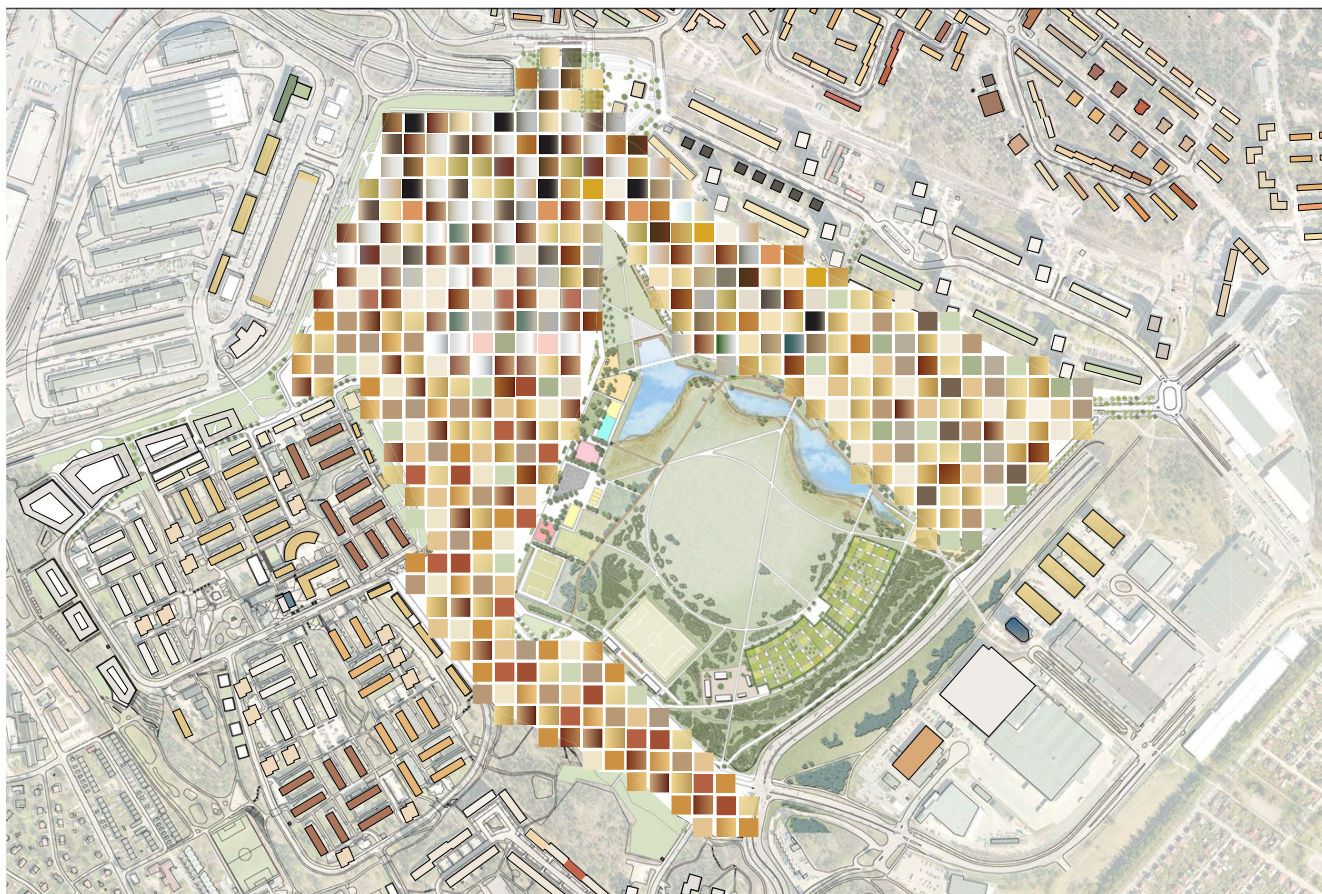
Årstafältets vision är ”En plats för möten” - möten mellan olika människor, mellan nytt och gammalt, mellan stad och park. Bebyggelsen vänder sig mot parken, omsluter den och skapar en helhet som både funktionellt och fysiskt manifesterar parkens centrala läge i Söderort. I mötet mellan nytt och gammalt kommer Årstafältet med sina karaktäristiskt vinklade gator och varierat utformade bebyggelsekvarter tydligt skilja sig från omgivande stadsdelar och bli en ny årsring i Stockholms stadsväv. Mötet präglas av att Årstafältet lånar uttryck och funktioner från omgivande stadsdelars identitet och kulturhistoriska värden samt den stadsbyggnads-palett som innerstaden utgör.

Ambitionen är att skapa en kvartersstad som blandar volymer, färger, funktioner och gestaltningsuttryck. Generösa fasadpartier med hög genomsiktighet samt variation i färg, material och uttryck bidrar till en utformning som är tänkt att upplevas som variationsrik och mänsklig.

Färgplanens kulörer utgår från Stockholms färgton som i huvudsak omfattar ockrapigment kompletterat med inslag av rött och grönt. Den bygger ursprungligen på putsfärger och utgår ifrån de kalkäkta jordfärgspigmenten ockra, terra och umbra kompletterade med röd järnoxid och kromoxidgrönt.







**Årstafältet, abstraktion av färgsättning. Schematisk beskrivning av övergången från de södra delarnas mer kulörstarka färger till den norra sidans ljusare toner.**

## Övergripande gestaltningsidé Årstafältet

Parkbryggan på parkens norra sida är solbelyst hela dagen och färgsätts därför i ljusa kulörer. I mötet mellan den nya bebyggelsen och parken skapas en varierande stadssiluett, där högre byggnader placeras närmast parken.

Den nya bebyggelsens möte med parken kan liknas vid staden runt Riddarfjärden. Bebyggelsen på parkens norra sida föreslås färgsätta i ljusa kulörer, vilket motsvarar Norr Mälärstrand. Den nya bebyggelsen på parkens södra sida möter parken med norrvända fasader likt hur bebyggelsen på Söder Mälärstrand möter fjärden. Färgsättningen får här en djupare ton med kulörer från ockragult till oxidrött likt färgerna på söders förkastningsbrant mot Riddarfjärden och Saltsjön.

I öst och väst möter den nya stadsdelen verksamhetsområdena Årsta Park och Årsta Partihallar. Här utformas bebyggelsen för att avskärma buller och störningar från Åbyvägen respektive Huddingevägen. Området mot Årsta partihallar ges fasader som domineras av tyngre material som tegel och betong. Betongen är ljus pigmenterad, ibland med frilagd ballast och förekommer också som terrazzo. Mot Årsta park knyts bebyggelsens karaktär samman med gestaltningen i Årsta och Valla gärde vilket innebär putsade fasader och inslag av tegel. Färgtonen är ljus ockragul med inslag av grågrönt. I fall där trä används ska materialet behandlas så att dess naturliga färg- och materialverkan bibehålls.





**Många av kvarteren längs Norr Mälarstrand har färgsatts i färgklanger. Det finns tex gröna, gula, och gulröda kvarter.**

## FÄRGKLANGER

Färgplanens mål är att formulera en struktur med ett eget uttryck för Årstafältets färgsättning. Arbetet tar sitt avstamp i den omgivande bebyggelsen och har staden som grund. För att uppnå en tydlig struktur föreslås ett arbetssätt som bygger på färgklanger i de olika stadsrummen. Genom att formulera en färgklang för varje kvarter gör man kvarteret tydligare och dess färg får större verkan samtidigt som staden får en tydligare struktur.

Kvarteren komponeras till ett större sammanhang i de skilda stadsrummen och bildar tillsammans stadsdelens ton.

Ett sätt att arbeta med färgklanger är att välja kulörmässigt näraliggande färger och förstärka dem med inslag av avvikande kulör. Avvikelsen kan både vara kulören (starkare/svagare) och/eller valören (ljusare/mörkare) samt avvikande i färgskalan (rödare/gulare/blåare).

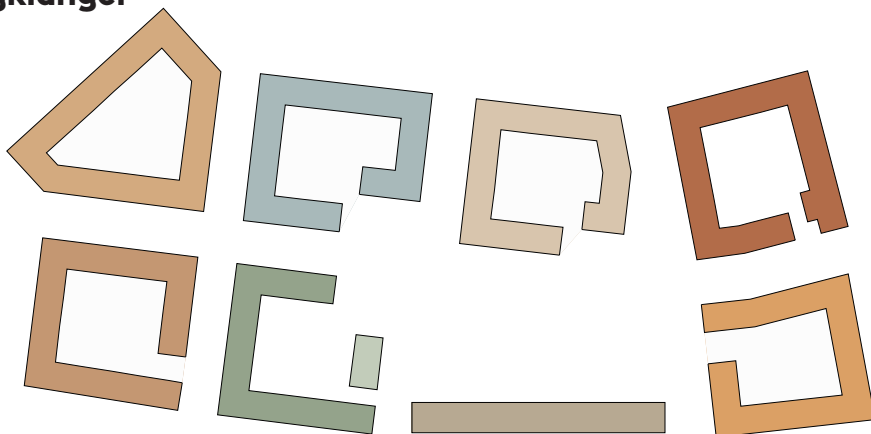
Om man tex arbetar med gulaktiga kulörer kan man föra in en accent av rött eller grönt. Det är också viktigt att alla kulörer i en klang inte har samma valör och färgstyrka.



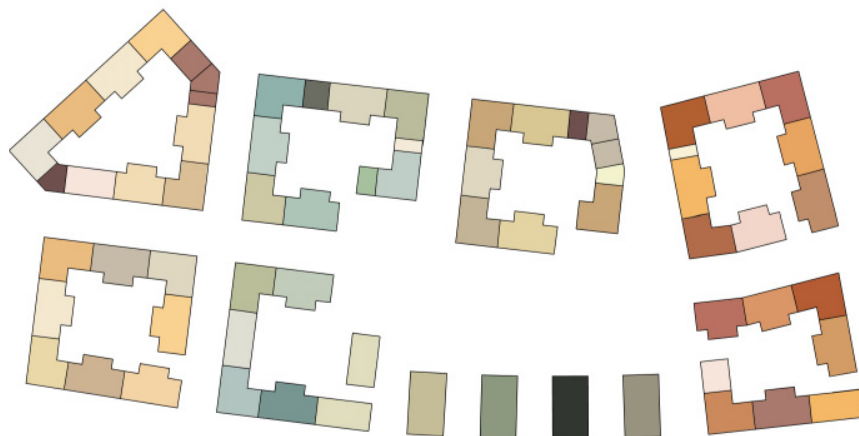
**Området Onkel Toms Hytte i Berlin har en strikt färgsättning som gör att uttrycket hålls ihop trots moderniseringar.**

## Exempel på arbete med färgklanger

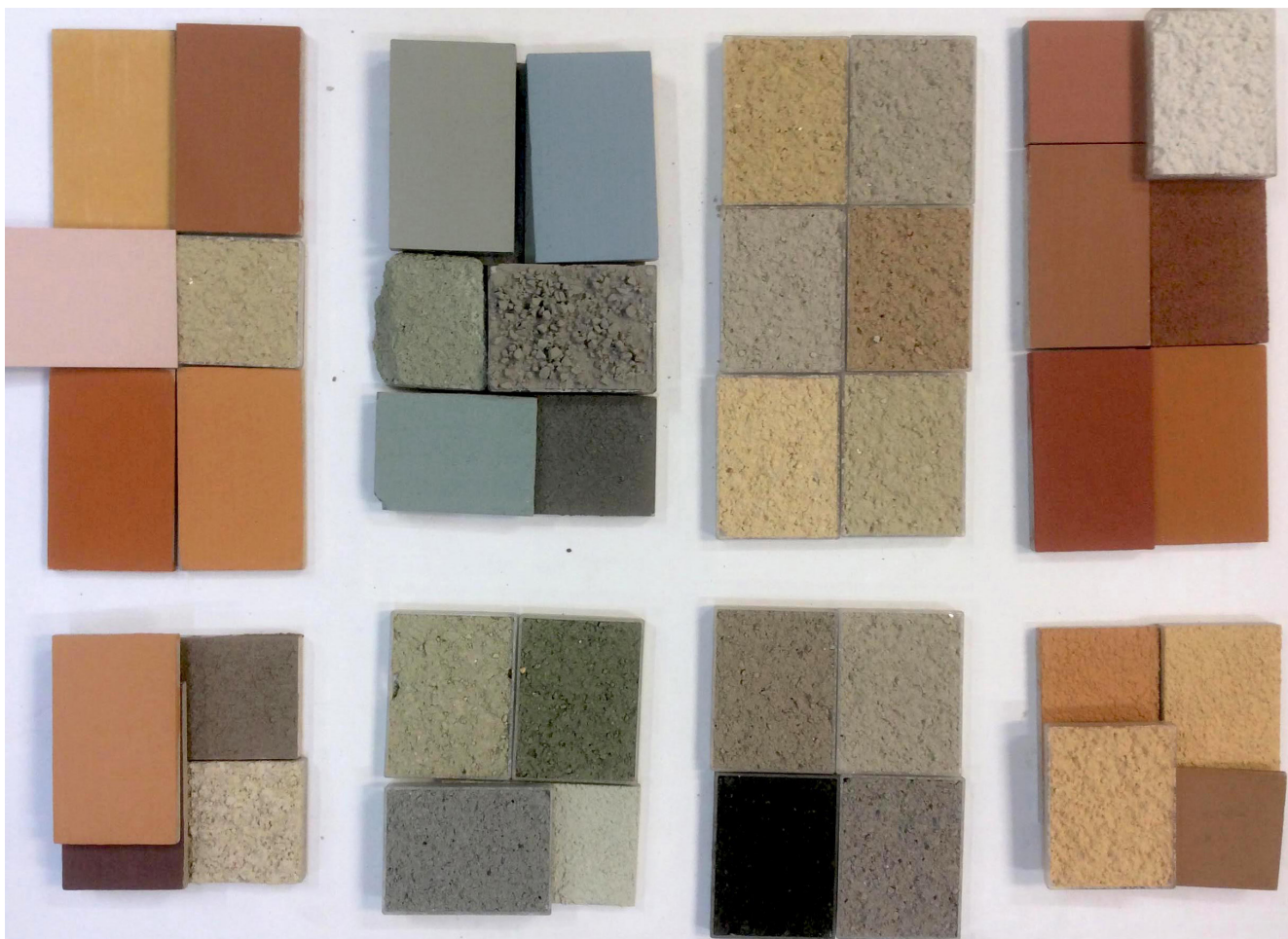
Färgplan med en färgton per kvarter.



När kvarteren tagit form kan färgtonen utvecklas till färgklanger.



Färgprover från exemplet ovan.







**Exempel på färgpalett  
och fasadgestaltning  
från Röda Bergen.**



### Tillämpning av färgklanger, färger och kulörer

Arbetet med färgklanger utgår från kvarterens samspel och platsens förutsättningar, som naturligtvis varierar mellan Årstadafältets olika etapper. Det finns dock några genomgående principer för hur färgklanger ska relatera till sin omgivning. Tillämpningen av färg- och materialplanen är ett viktigt bidrag till att nå kvalitetsprogrammets övergripande stadsbyggnadsprinciper.

Eftersom arkitekturen på Årstadafältet är brokig, personlig och tillåtande, med stor variation i typ, höjd och stil, kan färg- och materialplanen bidra till en sammanhållande grund för bebyggelsens experimentella, flexibla och lekfulla karaktär. Stadsdelen ska upplevas som nyskapande, men genuin och med lokal prägel.

Återkommande teman för byggnaderna är växtbeklädda fasader och tak, integrerade energilösningar, naturmaterial och gedigen kvalitet avseende material, färg och form. Takytorna får en viktig roll då de kommer att utgöra utsikten från de höga husen. Förutom de i Stockholm klassiska plåttaken förekommer växtbeklädda tak och integrerade energilösningar och takterrasser. Taken ska ges särskild hänsyn ur ett färg- och materialperspektiv.





**Årstafältet, illustrationen beskriver den övergripande färgsättning kvartersvis. För oprojekterade kvarter anges endast en tänkt färgklang/färgton.**

Skolor och andra institutionella byggnader inordnas i färgplanen men får gärna ges ett markerat uttryck.

Lokalgatornas utformning ska leda till att de blir en lugn oas för de boende. Bebyggelseskalan är tänkt att bli lägre och karaktären mer intim. Intrycket förstärks av att träd och planteringar på bostadsgårdarna sträcker sig ut i gatan och bidrar till en varierad och småskalig karaktär. Där avstånden mellan byggnaderna är små undviks stora ytor med starka kulörer eftersom det kan ge upphov till färgat ljus i lägenheterna mittemot.

Gårdsfasaderna bör återspegla den utvändiga kulörvariationen per trapphus för att tydliggöra husets identitet. Kulörerna kan dock vara ljusare för att maximera ljusinsläpp till lägenheterna. Det gör att gården samspelar med kvarterets identitet i stadsrummet och ökar orienterbarheten. Hänsyn tas till att starka eller mörka kulörer på fasader påverkar ljuset i lägenheterna mittemot.

# 5. Materialplan

Tillämning och redovisning av respektive fasadmateriäl

## FASADMATERIÄL PÅ ÅRSTAFÄLTET

Valet av fasadmateriäl avgör hur fasaden kan färgsättas dels genom materialets egen kulör, dels i vilka kulörer som passar olika typer av materiäl. En plåtfasad bör inte färgsättas likadant som en putsad fasad. Vid färgsättning av t.ex. plåt blir färgkulörens åldrande en viktig aspekt och vid färgsättning av puts är det svårt att använda alltför mättade eller mörka kulörer.

Om möjligt tas materialets egenfärg tillvara och utnyttjas som en tillgång. Valen av materiäl måste samspela så att de tillsammans kan åldras vackert. Målet är att den nya stadsdelen får en robusthet som gör att den kan leva under lång tid och tåla förändringar utan att tappa sin karaktär och ton.

Materialen tegel, ädelputs, terrazzo och natursten ger en gedigen och stadsmässig karaktär. Materialbehandlingen är viktig för att möta den befintliga arkitekturen i Årsta och Östberga och ge den nya stadsdelen en ombonad och väl omhändertagen miljö med lång livslängd. Extra stor omsorg läggs på materiäl och utförande i den skala som människor möter i ögonhöjd. Ett taktilt möte i sockelvåning, portar mm är viktigt för den dagliga upplevelsen.



**Blandning av materiäl i den mänskliga skalan. Gyttrorp.**



## FÖNSTER

I de fall fönsterkarmar och bågar är målade används en färg som inte är blankare än glans 50 för att öka materialiteten.



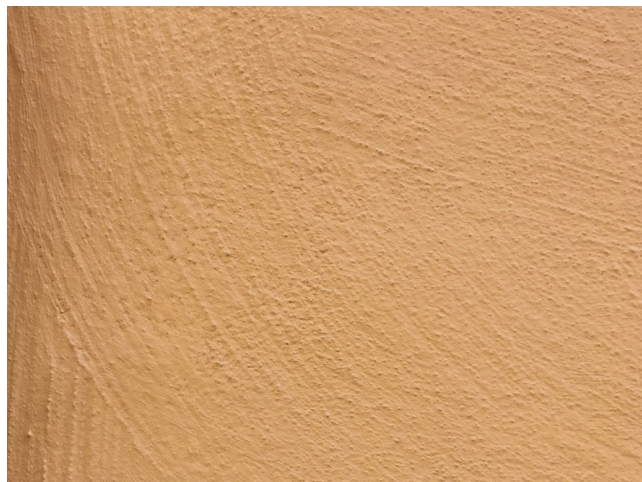
**Ett sätt att arbeta med färg är att färgsätta fönster i fler kulörer - Onkel Toms hytte.**

## PUTS

För att ge ett gediget intryck ska puts ska vara tjockputs. Den kan vara slätputsad och avfärgad (=målad) eller genomfärgad med riven yta, gärna ädelputs med glimrande yta. Om putsen avfärgas bör färgen inte innehålla tillsatser av organiskt material.



**Ädelputs med glimmer.**



**Avfärgad (=målad) slätputs.**

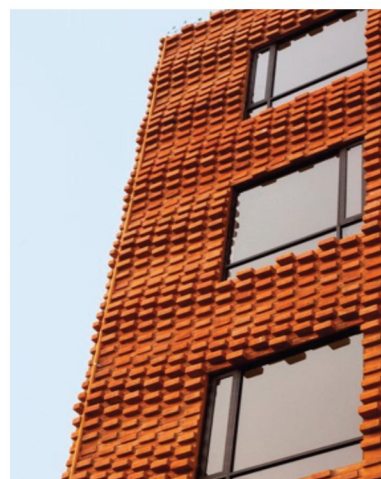
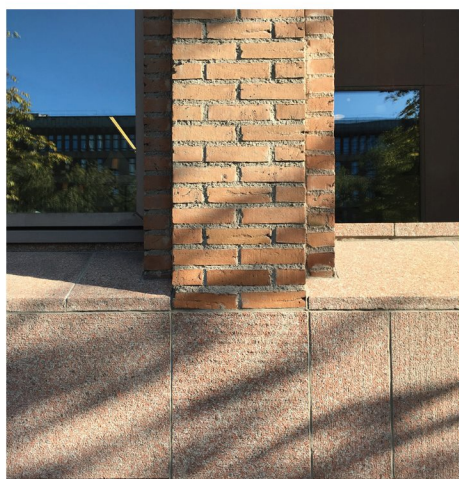


## TEGEL

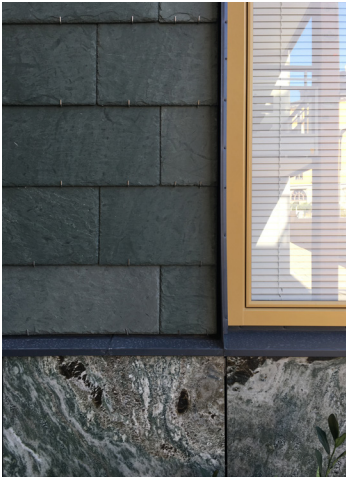
**Exempel tegelkulörer och rusticerad sättning, Aspudden, Kungsholmen mm längst ner i mitten Corner House, DSDHA.**

**Längst ner till höger Z53 Vivienda Social, Michan Architecture+Grupo Nodus.**

Tegel väljs med omsorg – ett alltför jämt färgat tegel utan inbördes skiftningar riskerar att upplevas alltför monotont och enahanda. Teglets sättning har också en stor betydelse för hur fasaden upplevs, speciellt i det närmare gaturummet. Det finns stora möjligheter att med en genomtänkt sättning ge sockelvåningen en karaktärsfull och gedigen gestaltning.







## NATURSTEN

Ytbehandlingen av sten är avgörande för kulör och hur den smutsas samt hur väl den åldras. En krysshamrad sten får en helt annan kulör än om ytan flammats.

Stor omsorg läggs vid infästning och indelning av fasadytan som ska beklädas.

**Grågrön skiffer, klovyta. Tegnérstorn, Sabbatsberg.**





## BETONG

Vid användning av betong blir fasadens reliefverkan och struktur än viktigare. Det finns också stora möjligheter att med hjälp av infärgning och val av ballast ge ytan en unik gestaltning. En yta av terrazzo ger mer livfullt uttryck och den slipade ytan smutsas inte heller lika lätt.



**Ljusgrå betong med reliefverkan och ytstruktur - Ekensberg.**





Kv Innovationen - solbelyst och molnskuggat sett på avstånd samt i ögonhöjd på närmare håll.

## YTSTRUKTUR

Ett materials ytstruktur bidrar till hur det fångar dagsljuset och i förlängningen till hur byggnaden upplevs på håll. Exemplet Kv Innovationen visar hur genomfärgad beigebrun betong med en relief av stående rillor upplevs i olika ljusförhållanden. Exemplet visar också glasens ljusfångande och dematerialiserande förmåga sett från gatunivå på närmare håll. Förhållandet mellan byggnaders skala är en annan aspekt som exemplet belyser.



# TRÄ

Trä används främst så att dess unika materialitet kommer till uttryck.



**Exempel träfasader - Ekensberg och Sundbyberg.**





## GLAS, PLÅT & SKIVMATERIAL

Används undantagsvis och bör motiveras speciellt eftersom det skapar reflektioner som kan innebära problem för omgivningen.

Glas används främst som genomsiktligt material. Glasets speglande förmåga kan upplevas både som mörkt och ljust, vilket ställer speciella krav på gestaltningen.

Plåt och andra skivmaterial används undantagsvis som fasadmateriäl eftersom det ställer ytterst stora krav på gestaltning och genomförande. Infästningen behöver ges extra stor omsorg. Beroende på materialval kan åldrandet också vara ett problem.

**Exempel glasfasad, Stockholm city.**







Årsta torg med fasadmålningar utförda av arkitekterna Erik och Tore Ahlsén och deras medarbetare. Framför entrén till Folkets hus skulpturgruppen Gycklarna av Bror Marklund.

## KONSTNÄRLIG GESTALTNING AV FASADER

Att arbeta med konstnärlig gestaltning på fasader kräver kunskap. Ta gärna kontakt med kunnig konstkonsult eller Stockholm Konst för att hitta en lämplig konstnär som kan utföra en konstnärlig gestaltning av fasaden.



Medborgarhuset på Årsta torg.





**Konstnären Jesper Nyréns fasad till Annedalsskolan i Minneberg.**



**Dörrhandtag av konstnären Charlotte Gyllenhammar. Projektet Stockholmshusen, Stockholm Konst.**



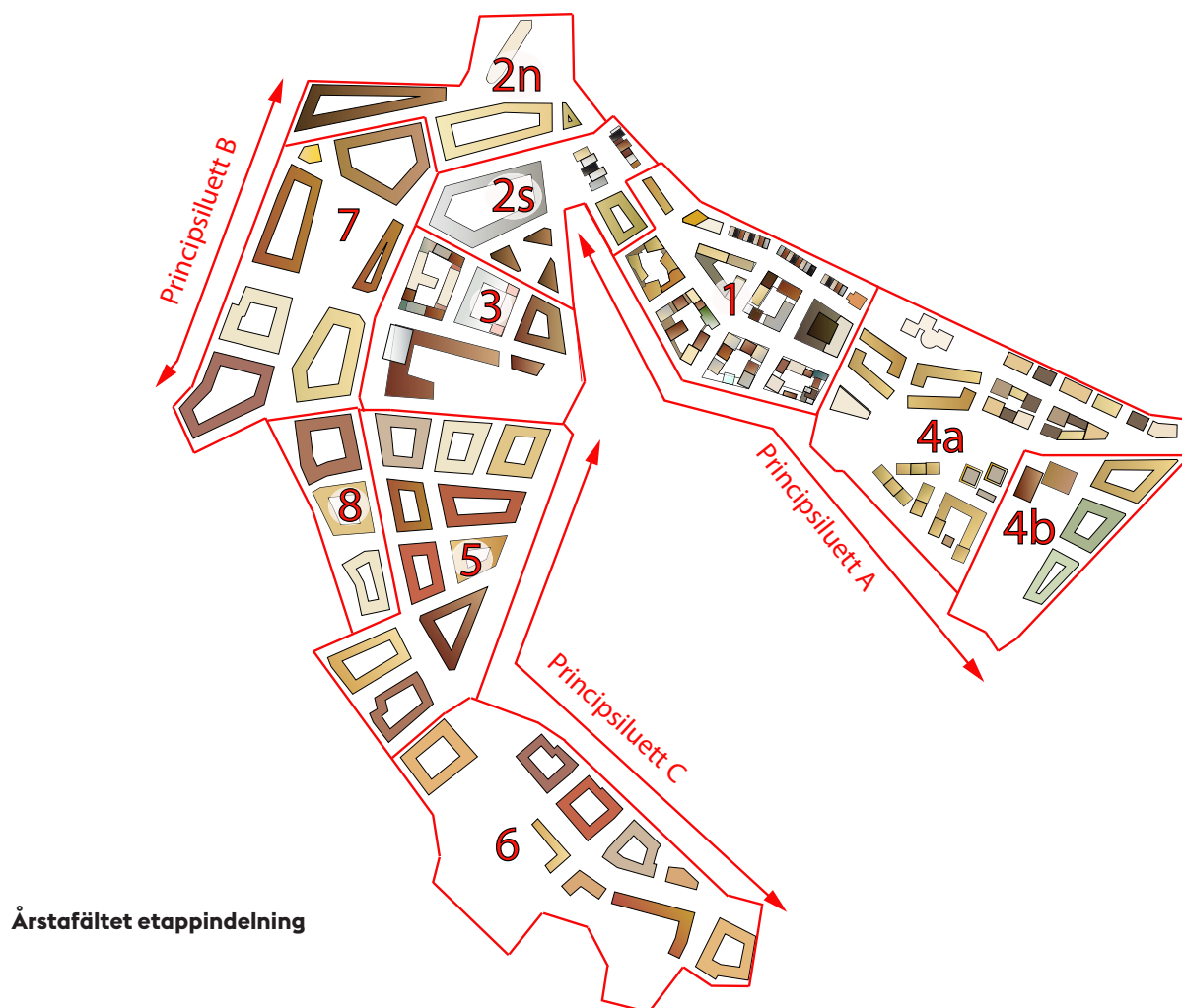
**Konstnären Sonja Larssons fasad till Rinkebyskolan.**



**Även små detaljer kan göra skillnad. Exempel från Drömstan i Lidköping.**

# 6. Tillämpning i respektive etapp

Färgsättning och materialval för den nya stadsdelen



## Etapper Färg- och materialprinciper

Utvecklingen av Årstafältet sker i etapper. Färgsättningen varierar i de enskilda etapperna för att följa den övergripande gestaltningsidén.

På sidorna 36-43 redovisas färgplanen för varje etapp var för sig. Färg- och materialplanen är skapad då etapp 1 till 4 till stor del redan varit formulerade vilket påverkat materialdetaljeringen för dessa etapper i färgplanen.

I etapperna 5 till 8 ska materialdelen av planen ses som förslag för att visa vilka färgklanger som kan användas i etappen och ska alltså inte tolkas som definitiva. Syftet är dock att den sammantagna tonen för etappen behålls vid förändringar från planens förslag.

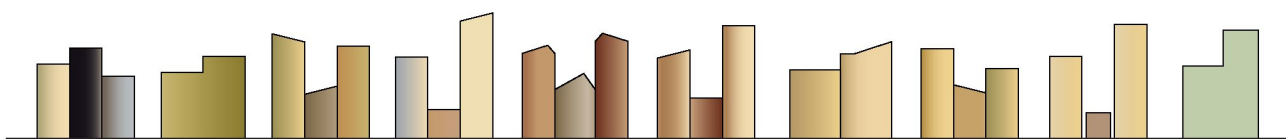
Kulörerna visas en palett för infärgade och målade material och en materialpalett där materialens egenfärg används. De infärgade eller målade materialen kan vara puts, glas, plåt eller skivmaterial.



Paletten för infärgade/målade material är idelad i två delar. En del visar huvudkulörer dvs kulörer som ska stå för merparten av fasadytan vid sidan av material med egenfärg. Paletten för kompletterande kulörer ska således användas på mindre del av kvarterets fasadyta.

#### ETAPP 1, 4a

Kvarteren som gränsar mot parkens norra del får ljusa fasader med tonvikt mot ljus beige och ljust ockragult. Även tegel, glas och plåt förekommer. I mötet med stadsdelen Valla gårde i norr präglas den nya bebyggelsen av en lägre skala. Inspiration i karaktär och uttryck är hämtat från Årstas variation i färg och form. Närmare parken ökar skalan succesivt och Valla gårdens skillnader i byggnadshöjder har fått inspirera stadssiluetten.



**Princip siluett A - parkbryggan norr om Årstafältet**

#### ETAPP 4b

I öster avgränsas Årstafältets bebyggelse av Huddingevägen och industriområdet Årsta park. Här ges bebyggelsen på fältet en något högre höjd för att skärma av buller från vägar och industri. I övrigt knyts karaktären i bebyggelsen samman av gestaltungs-element från Årsta. Färgtonen är ljust ockragul med inslag av grågrönt.

#### ETAPP 2n + s, 7

I väst, mot Åbyvägen och Årsta partihallar utformas bebyggelsen för att avskärma buller och störningar. Områdets fasader domineras av tyngre material som tegel och betong. Betongen är ljust pigmenterad, ibland med frilagd ballast och förekommer också som terrazzo. Även guldfärgad plåt förekommer.



**Princip siluett B - fasader mot Åbyvägen**

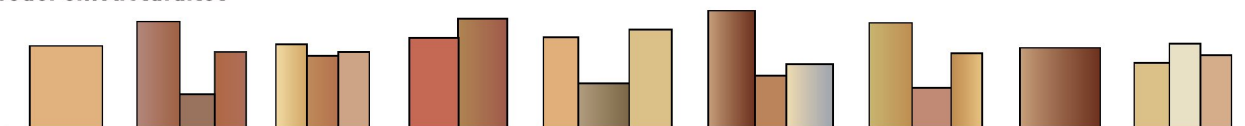
#### ETAPP 3

Övervägande tegelfasader men även ädelputs förekommer. Teglen har skiftningar i kulörerna och även grönt och rött glaserat tegel förekommer. Putsen är brutet vit, ljust rosa och grågrön. Skolan kläs med ett vitt skirt raster och kopparfärgad plåt.

#### ETAPP 5, 6, 8

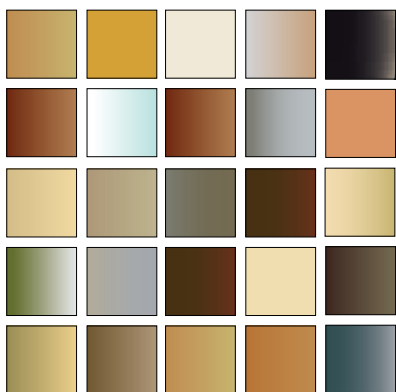
Kvarteren i parkens södra del gränsar mot Östberga ges måttade varma kulörer med tonvikt mot ockragult, oxidrött och bränd terra samt gedigna material som tegel, terrazzo, sten och ädelputs. Östbergashöjdens luftighet och strama arkitektur spiller över på fältet och gör mötet mer integrerat. Befintlig vegetation, terrängformer och utsiktsplatser tas tillvara och bidrar till den nya bebyggelsens attraktionskraft.

**Princip siluett C - norrvända fasader söder om Årstafältet**



# Etapp 1

Etapp 1 präglas av stor variation av material och kulörer. Siluetten mot parken varierar både i höjd och material. Flerfärgade putsade fasader förekommer och putskulörerna har en tonvikt mot ljust beige och ljust ockragult. Andra fasader har en beklädnad av tegel i olika kulörer. I den lägre skalan mot de inre delarna av området förekommer även färgat glas och skivmaterial i flera kulörer.



## PALETT ETAPP 1

HUVUDKULÖRER - PUTS / PLÅT / GLAS / FASADSKIVA



KOMPLEMENT KULÖRER - PUTS / PLÅT / GLAS / FASADSKIVA



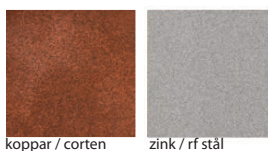
PUTS - TYP



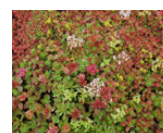
TRÄ



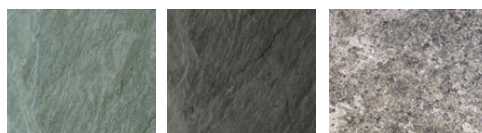
METALL



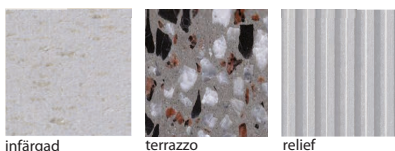
VÄXT



NATURSTEN



BETONG

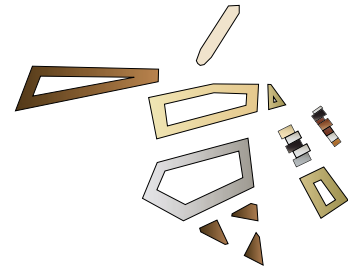
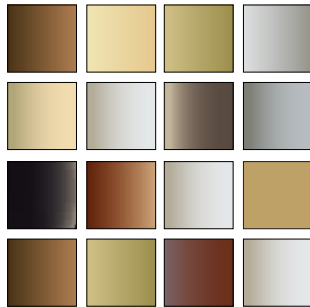


TEGEL



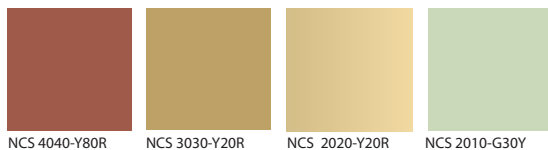
# Etapp 2

Även etapp 2 präglas av stor variation av material och kulörer men tonvikten ligger här mot tegel i olika kulörer. Även puts i ljusa kulörer förekommer. Ett kvarter har en beklädnad av guldfärgad plåt. Ett annat utförs helt i betong men med olika pigmentering och ytstruktur (exempelvis frilagd ballast och terrazzo). Kvarteren som gränsar mot Åbyvägen och partihallarna domineras av tegelfasader men även betong och puts kan förekomma.



## PALETT ETAPP 2

HUVUDKULÖRER - PUTS / PLÅT / GLAS / FASADSKIVA



NCS 4040-Y80R NCS 3030-Y20R NCS 2020-Y20R NCS 2010-G30Y

KOMPLEMENT KULÖRER - PUTS / PLÅT / GLAS / FASADSKIVA



NCS 2005-Y30R NCS 5005-Y50R NCS 7502-Y

PUTS - TYP



slätputs ädelputs

TRÄ

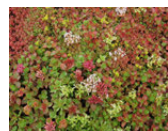


METALL

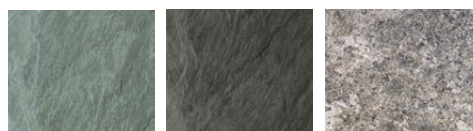


mässing / gulmetall zink / rf stål

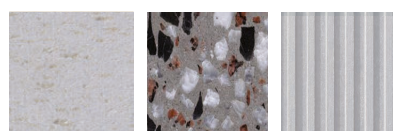
VÄXT



NATURSTEN

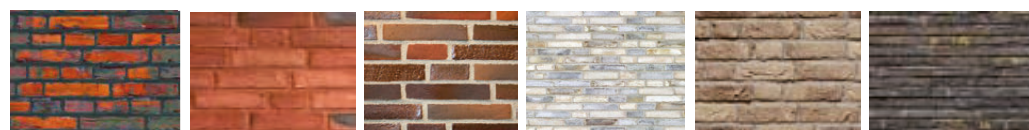


BETONG



infärgad terrazzo relief

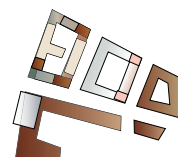
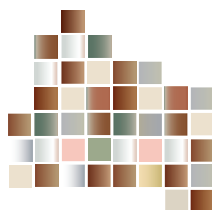
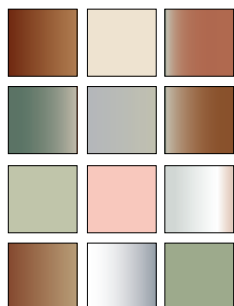
TEGEL





# Etapp 3

De tre bostadskvarteren i etapp 3 har en blandning av fasadmaterial. Mot parken tegel i tre kulörer. I väst (mot etapp 7) har kvarteret en mix av betong, puts och glaserat tegel i två kulörer. Där emellan fasader med ädelputs i vitt och rosa. Skolbyggnaden söder om bostadskvarteren bekläds med kopparfärgad plåt och har en idrottshall klädd i vitt skirt metallraster.

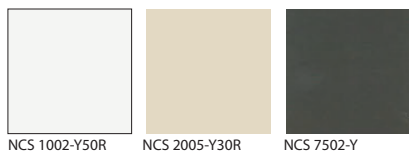


## PALETT ETAPP 3

HUVUDKULÖRER - PUTS / PLÅT / GLAS / FASADSKIVA



KOMPLEMENT KULÖRER - PUTS / PLÅT / GLAS / FASADSKIVA



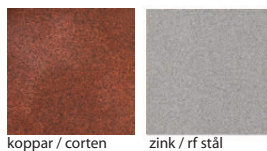
PUTS - TYP



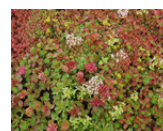
TRÄ



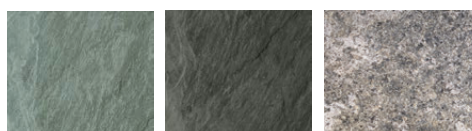
METALL



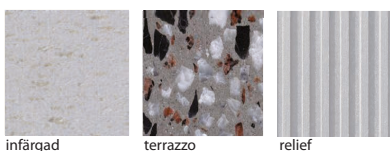
VÄXT



NATURSTEN



BETONG

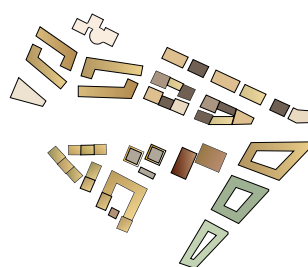


TEGEL



# Etapp 4

Etapp 4 får en egen avläsbar karaktär inom Årstafältet, men det går fortfarande att avläsa Årstafältet som en helhet. Kvarteren som gränsar mot parkens norra del får ljusa fasader med tonvikt mot ljus beige och ljus ockragult. Även tegel kan förekomma. I mötet med stadsdelen Valla gårde i norr präglas den nya bebyggelsen av en lägre skala. Här dominerar tegel och trä som fasadmateriäl. Mot Huddingevägen ges fasaderna ett tyngre materialuttryck som puts, tegel och betong i svala gula och gröna kulörer.

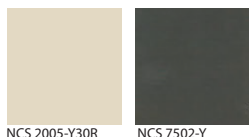


## PALETT ETAPP 4

HUVUDKULÖRER - PUTS / PLÅT / GLAS / FASADSKIVA



KOMPLEMENT KULÖRER - PUTS / PLÅT / GLAS / FASADSKIVA



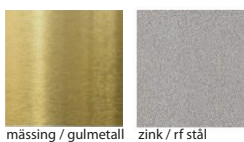
PUTS - TYP



TRÄ



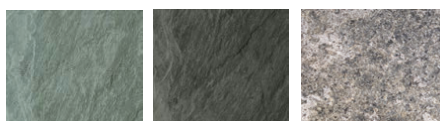
METALL



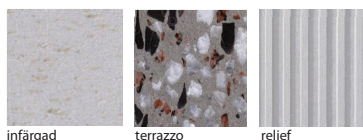
VÄXT



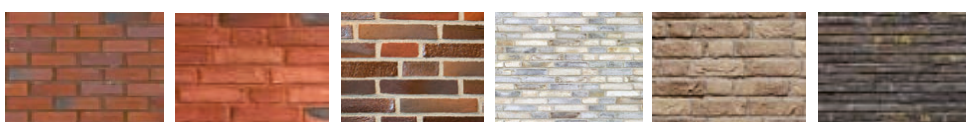
NATURSTEN



BETONG



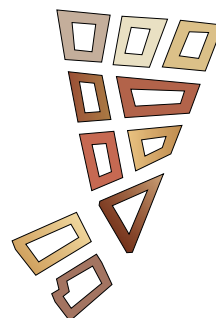
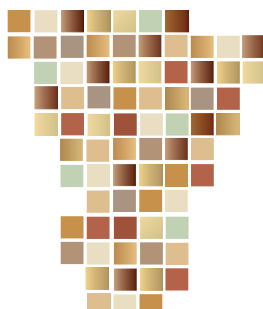
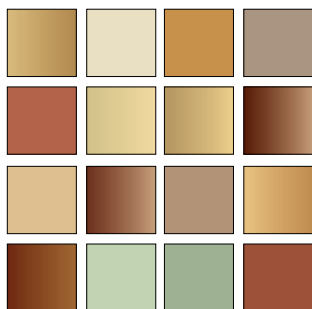
TEGEL





# Etapp 5

Kvarteren i parkens södra del gränsar mot Östberga ges mättade varma kulörer med tonvikt mot ockragult, oxidrött och bränd terra samt gedigna material som tegel, terrazzo, sten och ädelputs.



## PALETT ETAPP 5

HUVUDKULÖRER - PUTS / PLÅT / GLAS / FASADSKIVA



NCS 4040-Y80R NCS 1515-Y20R NCS 2020-Y30R NCS 2030-Y30R NCS 3030-Y30R

KOMPLEMENT KULÖRER - PUTS / PLÅT / GLAS / FASADSKIVA



NCS 2010-G40Y NCS 3010-G50Y NCS 2005-Y30R NCS 7502-Y NCS 4040-Y40R

PUTS - TYP



slätputs ädelputs

TRÄ



METALL

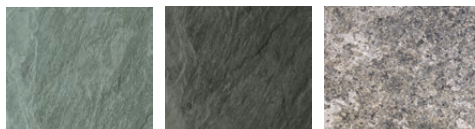


koppar / corten zink / rf stål

VÄXT



NATURSTEN



BETONG



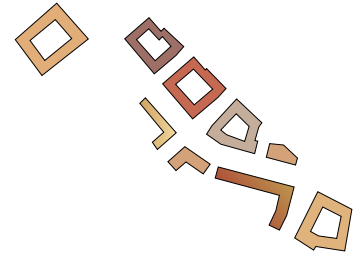
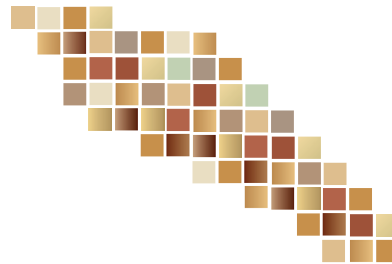
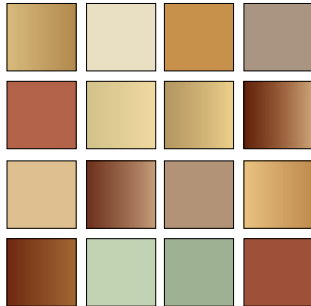
infärgad terrazzo relief

TEGEL



# Etapp 6

Kvarteren i parkens södra del gränsar mot Östberga ges mättade varma kulörer med tonvikt mot ockragult, oxidrött och bränd terra samt gedigna material som tegel, terrazzo, sten och ädelputs.



## PALETT ETAPP 6

HUVUDKULÖRER - PUTS / PLÅT / GLAS / FASADSKIVA



NCS 4040-Y80R NCS 1515-Y20R NCS 2020-Y30R NCS 2030-Y30R NCS 3030-Y30R

KOMPLEMENT KULÖRER - PUTS / PLÅT / GLAS / FASADSKIVA



NCS 2010-G40Y NCS 3010-G50Y NCS 2005-Y30R NCS 7502-Y NCS 4040-Y40R

PUTS - TYP



slätputs

ädelputs

TRÄ



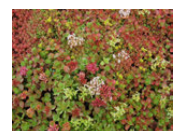
METALL



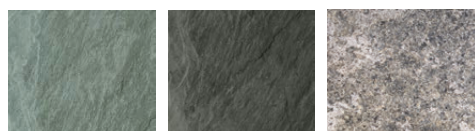
koppar / corten

zink / rf stål

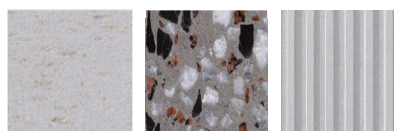
VÄXT



NATURSTEN



BETONG



infärgad

terrazzo

relief

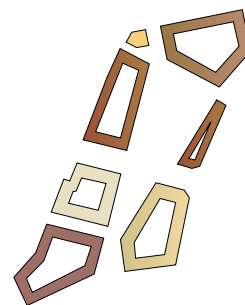
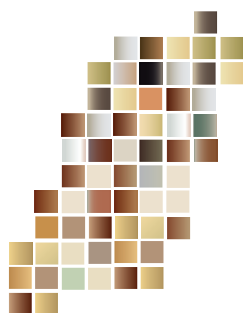
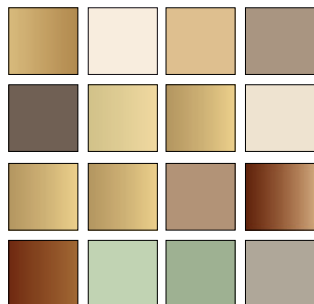
TEGEL





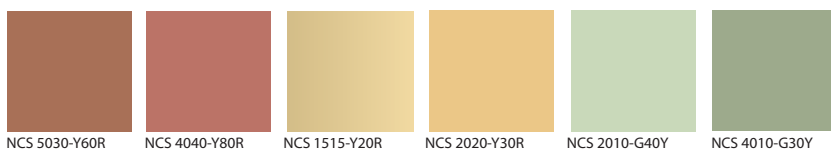
# Etapp 7

I väst, mot Åbyvägen och Årsta partihallar utformas bebyggelsen för att avskärma buller och störningar. Områdets fasader domineras av tyngre material som tegel och betong. Betongen är ljst pigmenterad, ibland med frilagd ballast och förekommer också som terrazzo.

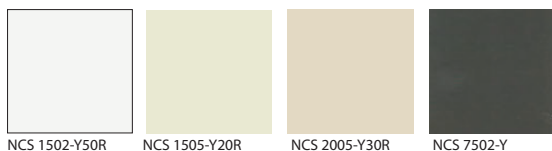


## PALETT ETAPP 7

HUVUDKULÖRER - PUTS / PLÅT / GLAS / FASADSKIVA



KOMPLEMENT KULÖRER - PUTS / PLÅT / GLAS / FASADSKIVA



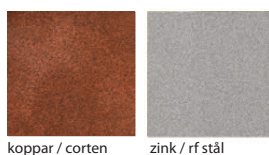
PUTS - TYP



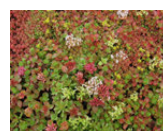
TRÄ



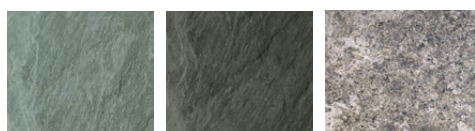
METALL



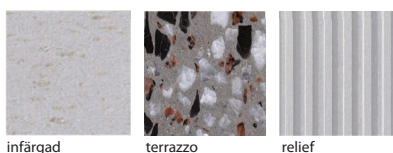
VÄXT



NATURSTEN



BETONG

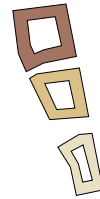
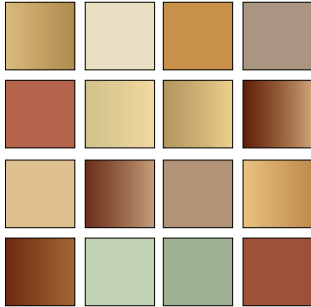


TEGEL



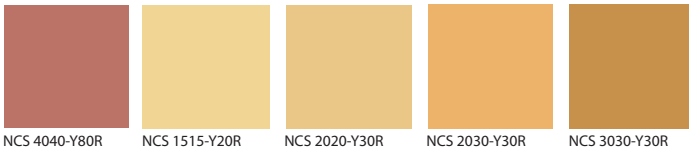
# Etapp 8

Kvarteren i parkens södra del gränsar mot Östberga ges mättade varma kulörer med tonvikt mot ockragult, oxidrött och bränd terra samt gedigna material som tegel, terrazzo, sten och ädelputs.



## PALETT ETAPP 8

HUVUDKULÖRER - PUTS / PLÅT / GLAS / FASADSKIVA



NCS 4040-Y80R

NCS 1515-Y20R

NCS 2020-Y30R

NCS 2030-Y30R

NCS 3030-Y30R

KOMPLEMENT KULÖRER - PUTS / PLÅT / GLAS / FASADSKIVA



NCS 2010-G40Y

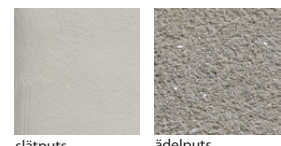
NCS 3010-G50Y

NCS 2005-Y30R

NCS 7502-Y

NCS 4040-Y40R

PUTS - TYP



slätputs

ädelputs

TRÄ



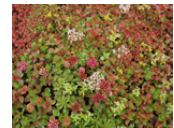
METALL



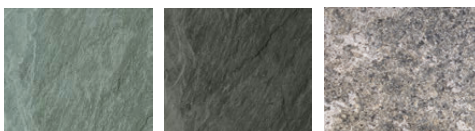
koppar / corten

zink / rf stål

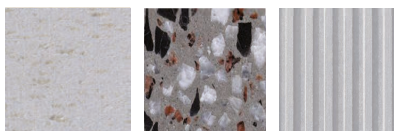
VÄXT



NATURSTEN



BETONG

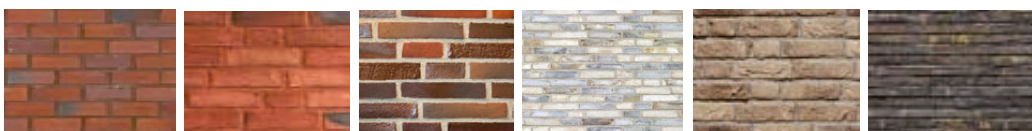


infärgad

terrazzo

relief

TEGEL





# 7. SAMMANFATTNING

## Färgsättning och materialval för den nya stadsdelen

Detta dokument riktar sig till arkitekter, byggaktörer, stadsplanerare och projektörer som arbetar med gestaltningen av Årstafältets nya bebyggelse. Syftet med dokumentet är att skapa en översiktlig bild av hur tillämpningen av färg-, kulör-, och materialval ska genomföras i alla Årstafältets bebyggelseetapper.

Färgplanens mål är att formulera en struktur med ett eget uttryck för Årstafältets färgsättning. Arbetet tar sitt avstamp i den omgivande bebyggelsen och har den omgivande staden som grund. Genom att formulera en färgklang för varje kvarter blir kvarteret tydligare och dess färg får större verkan samtidigt som stadsdelen får en tydligare struktur. Kvarteren komponeras till ett större sammanhang i de skilda stadsrummen och bildar tillsammans stadsdelens ton.

Den övergripande idén är att färgens ton förändras från ljusa brokiga kvarter längs parkens norra sida till mer sammanhållna kvarter med lite kraftigare kulörer på höjden mot parkens södra del. Verksamhetsområdena öster och väster om Årstafältet möts med dämpade putsfärger och tyngre material som sten, tegel och betong.

De föreslagna kvartersvisa kulörerna är förslag för att visa vilka färgklanger som kan användas i etappen och ska alltså inte tolkas som definitiva. Syftet är dock att den sammantagna tonen för etappen behålls vid förändringar från planens förslag.

## RIKTLINJER

Att tänka på under arbetet med färgsättning och materialval för den nya stadsdelen Årstafältet:

- **Årstidsväxlingarnas påverkan för upplevelsen av staden och dess ton ska beaktas i hela staden.**
- **Färgsättning ska göras med omsorg om helheten så att bebyggelse och stadsrum är i balans för upplevelsen av såväl fasader som stadens siluett.**
- **Hänsyn ska tas till kontraster mellan ljus och mörker för byggnader på långt avstånd mot Årstafältets parkrum.**
- **Färgsättningen av stadens bebyggelse ska ge en god helhetsverkan och utgå från kunskap om stadens kulörer, byggnadsmaterial och måleritekniker.**
- **Mycket mörka, ljusa, skarpa eller kalla kulörer ställer krav på särskild medvetenhet om dess påverkan på stadsbilden. Beakta helhetsverkan, väderstreck, betraktelseavstånd samt omgivande miljö.**
- **Material väljs med omsorg. Även beprövade och gedigna material som sten, puts, tegel, trä och glas väljs och utförs så att de tål att åldras.**
- **Bebyggelsen på Årstafältet får vara brokig, personlig och tillåtande, med en stor variation i typ, höjd, form och stil.**
- **Arkitekturen på Årstafältet får vara varierad, experimentell, flexibel och lekfull. Den ska upplevas som nyskapande, men genuin och med lokal prägel.**
- **Hur bidrar ert kvarter till livet i staden?**





