

# Påverkan på ekologiska och rekreativa värden Kontoristvägen Hökarängen

20171115



TENGBOM

FRIMAN EKOLOGIKONSULT AB

CONEC

KONSULTERANDE  
EKOLOGER



## Innehållsförteckning

Bakgrund	4
Beskrivning av planområdet	4
Recreation	5
Ekologi	6
Dagvatten	6
Beskrivningar av omgivningar	6
Grönsamband	6
Sammanfattning ekologiska och rekreativa värden	10
Detaljplanen	10
Detaljplanens påverkan	10
Rekreativa värden	10
Ekologi	12
Dagvatten	12
Slutsats	12
Skadebegränsande åtgärder	12
Underlagsmaterial	12
Muntliga uppgifter	12

## Sammanfattning

I rapporten beskrivs vilka ekologiska värden det finns inom detaljplaneområdet. Arbetet har skett på uppdrag av Mecon Bygg AB. Sedan den första utredningen påbörjades har förslaget till bebyggelse omarbetats kraftigt och omfattar numera endast två radhuslängor längs Kontoristvägen.

Detaljplaneområdet avgränsas av Kontoristvägen och bostäder vid Hovmästarvägen och är ca 100 m långt och 30 m brett. Området upplevs för smalt (och leder inte vidare) för att användas för rekreation och används därför troligen mest som en genväg mellan olika funktioner.

I planområdet dominerar lövträden, men flera grannar och några tallar står också i området. Några av ekarna i området är större (3 st), men det finns inga jätteekar i området. De flesta av ekarna är små. En rödlistad art växer inom nuvarande planområde, vintertagging (nära hotad, NT), är en vedrötande svamp som bara växer på döda eller döende äldre tallar.

Planområdet ligger i anslutning till Fagersjöskogen, men som en liten blindtarm utan vidare förbindelse till andra grönområden. Det rekreativa värdet är därför lågt för området liksom det ekologiska.

En liten del av planområdet ingår i ekologiskt särskilt betydelsefulla områden (ESBO), denna del omfattar framförallt ytterkanten av nätverken för

barrskogsmesar och groddjur (våtmark). Närmaste leklokal för groddjur (vanlig groda) ligger ca 300 meter bort vid Fagersjövägen. Området ingår inte i ekhabitatnätverket, men några relativt stora ekar finns i området.

Genom området går två informella stigar som förbinder bostadsområdet vid Hovmästarvägen med Kontoristvägen.

Relativt stor del av grönområdet mellan Kontoristvägen och bostadsområdet vid Hovmästarvägen tas i anspråk, men en grön skärm av träd kan lämnas mellan den nya och gamla bebyggelsen. Två av de lite större ekarna kommer att fällas. En tall med en rödlistad art (vintertagging) kommer att tas ned i samband med exploateringen. Ljuset kommer att minska och en viss effekt av skuggning kan troligen uppstå.

Då det gäller biotopvärdet har naturen på denna plats ett visst naturvärde, men är inte omistlig. Spridningsfunktioner kommer inte att påverkas nämnvärt av bebyggelsen eftersom ingreppen sker i ytterkanterna av nätverket. De två stigar som går genom området påverkas, men nya spontanstigar kan lätt ersätta dessa.

## Bakgrund

CONEC konsulterande ekologer, Sonia Wallentinus, har på uppdrag av Mecon Bygg AB undersökt vilka ekologiska värden det finns inom detaljplaneområdet. Arbetet har skett i samarbete med Johan Myhr på Landark och Åsa Myhr på Tengbom. I arbetet har även Margareta Friman Scharin, Friman Ekologikon-sult deltagit.

Sedan den första utredningen påbörjades har förslaget till bebyggelse omarbetats kraftigt och omfattar numera endast två radhuslängor längs Kontoristvägen.

Miljöförvaltningen (2013) bedömer att naturmiljön utgör den viktigaste miljö- och hälsofrågan att ta hänsyn till i detaljplaneringen och att redovisa i planhandlingarna. Nedanstående omfattar den ursprungliga planen som även omfattade bebyggelse längs Fagersjövägen och skogsområdet som ligger mellan Fagersjövägen och Kontoristvägen.

Miljöförvaltningen skriver att *”Ianspråktagande av mark för bebyggelse inom detaljplaneområdet går emot följande mål i Stockholms Miljöprogram 2012-2015:*

*4.1 Mark- och vattenområden som har särskild betydelse för den biologiska mångfalden ska stärkas och utvecklas*

*4.2 Grön- och vattenområden som är särskilt attraktiva för rekreation ska stärkas och utvecklas.”*

Vidare skrivs att *” Om bebyggelse planläggs inom området bör påverkan på ekologiska och rekreativa funktioner utredas närmare och redovisas i planhandlingarna. Bebyggelsen bör placeras så att den gör så lite intrång som möjligt i de mest värdefulla ekologiska funktionerna. Kompensationsåtgärder för de ekologiska och rekreativa värden som går förlorade bör redovisas. Kompensationsåtgärderna ska i första hand ersätta de förlorade värdena på platsen. Speciellt bör den ekologiska spridningsfunktionen i nord-sydlig riktning bevakas.”*

Området har besökts vid flera tillfällen 2013 - 2016.

## Beskrivning av planområdet

Det föreslagna bebyggelseområdet ligger i Hökarängen och sträcker sig längs ena kanten av Kontoristvägen se figur 1 och 2.

Detaljplaneområdet avgränsas av Kontoristvägen och bostäder vid Hovmästarvägen och är ca 100 m långt och 30 m brett. På flera ställen sticker berg fram i dagen mellan de två sänkorna som går rakt igenom området. Marken närmast trottoaren är dock relativt jämn medan marken längre bort varierar i höjd. Knallarna är delvis trädbeväxta och ofta vindlar sig stora rötter längs berget. Själva hållarna är utsatta för slitage och därför nakna och endast fläckar med mossor hittas (bl.a. björnmossa och väggmossa).



Figur 1. Aktuellt område ingringat med blått. Källa Kartor.stockholm.se.



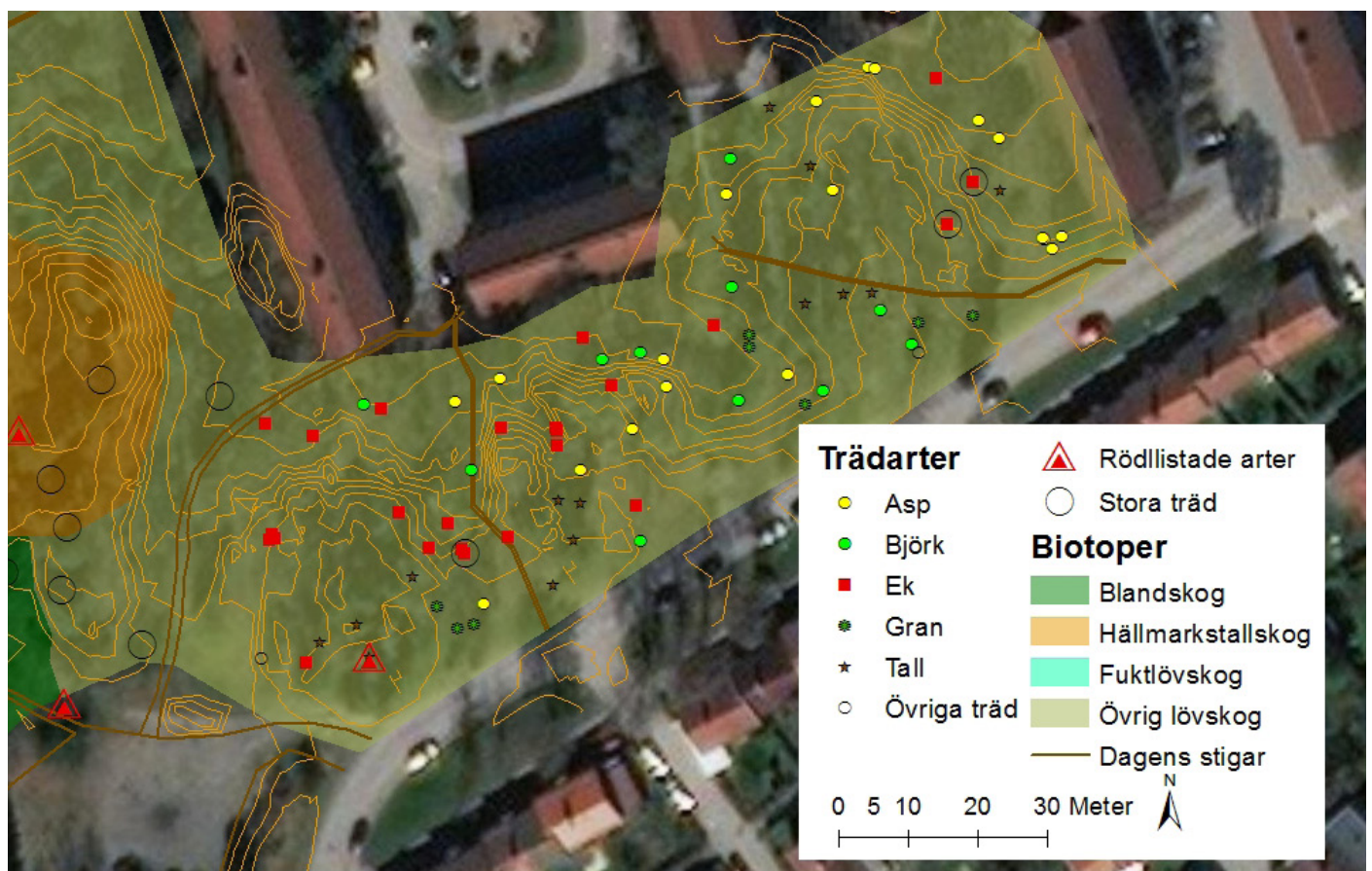


Figur 2. Foto med detaljplaneområde på Kontoristvägens vänstra sida.

### Rekreation

Området ansluter till Fagersjöskogen. Området är smalt och kuperat med blandad natur. Området används som genväg mellan olika funktioner. Området fungerar som en genomsiktig skärm av grönska mellan bostadsområdet vid Hovmästarvägen och Kontoristvägen, se figur 4. Denna smala naturflik ger en aning om den intilliggande skogen och dess värden.

Inom planområdet finns två informella stigar som leder mellan bostäderna vid Hovmästarvägen och Kontoristvägen, se figur 3. Stigarna är smala och av upptrampad karaktär. Stigarna idag har inga direkta målpunkter utan upplevs som genvägar. Den östra stigen leder till en av flera busshållplatser för servicelinjen inom bostadsområdet. Stigarna är alltså inga huvudstråk, utan spontant skapade.



Figur 3. Biotopkarta och träd i detaljplaneområdet. Källa Stockholms stad och inmätning.



När vi varit på plats har vi inte sett någon som uppehållit sig inom planområdet. Vi har noterat personer som genat genom planområdet, både på stigarna och utanför.

## Ekologi

I planområdet dominerar lövträden, men flera grannar och några tallar står också i området. Några av ekarna i området är större (3 st), men det finns inga jätteekar i området. De flesta av ekarna är små. Asp, björk (både vårtbjörk och glasbjörk) förekommer i området, några av träden av något grövre dimensioner. Rönn, fågelbär, hägg, hagtorn, berberis, syren, druvfläder, nypon och flera hasselbuskar finns också. Ett litet äppelträd växer inom planområdet.

Fältskiktet domineras av örter och gräs utom på några ställen där blåbärriset (med inslag av lingon) tar över. Några av örterna är nejlikrot, hallon, stinknäva och blåsippa. Ett bestånd av praktlysing och kanadensiskt gullris hittades också, arter som är trädgårdsflyktingar. Bland gräs och halvgräs kan kruståtel, kvickrot, ängsgröe, lundgröe, fårsvingel, piprör och vårfryle nämnas. Av ormbunkar är örnbräken vanlig medan träjon endast fanns i enstaka exemplar. Närmast vägen och grusplanen minskar skogsinslaget och arter som åkertistel, gråbo, fyrkantig johannesört, ryssgubbe, hundäxing, rölleka och femfingerört förekommer. Blåsippa indikerar en mer lundartad miljö och upplevs troligen som ett positivt inslag i naturmiljön av de boende.

En rödlistad art växer inom nuvarande planområde, vintertagging som hittats av Dan Andersson. Vintertagging *Irpicondon pendulus* (nära hotad, NT), är en vedrötande svamp som bara växer på döda eller döende äldre tallar.

## Dagvatten

Idag rinner dagvatten i planområdet huvudsakligen ner för sluttningarna mot fastigheten längs Hovmästarvägen och till en mycket liten del även mot våtmarken vid Fagersjövägen. Dagvattnet från Kontoristvägen rinner utmed gatan åt nordost. (Mecon 2017).

## Beskrivningar av omgivningar

Söder om Fagersjövägen ligger Fagersjöskogen som är ett värdefullt naturområde i Stockholm. Skogen är värdefull både för den biologiska mångfalden och som rekreationsområde för närboende.

I Fagersjöskogen finns ett elbelyst motionsspår. Från elljusspåret går en större stig fram till en grusplan vid Kontoristvägen som används för olika aktiviteter.

Ett flertal sällsynta växter har hittats i Fagersjöskogen (Artportalen), såsom mossor och svampar. Dessutom är området fågelrikt.

Strax intill nuvarande planområde finns ett litet skogsområde som ansluter till Fagersjöskogen (ett område som tidigare var tänkt att ingå i detaljplanen). Genom detta område går en gångväg som används som stråk mellan Fagersjövägen och Kontoristvägen, men också för att ta sig till t.ex. elljusspåret i Fagersjöskogen. Gångstråket förbinder i sin förlängning även Högdalstopparna med Fagersjöskogen.

På norra sidan av Fagersjövägen ligger Högdalstopparna, som består av ett tipp som omvandlats till utsiktsberg och rekreationsområde. Intill topparna finns gångvägar och gräsytor för rekreation.

## Grönsamband

Fagersjöskogen ansluter i söder till skogsområden vid sjön Magelungen som tillsammans med andra skogsområden bildar spetsen av Hanvedenkilen. Norr om Fagersjövägen vidtar grönområdena vid Gökdalsdammen och Högdalstopparna. Skogskilen sträcker sig sedan vidare norrut över Örbyleden mot Majroskogen.

## ESBO

Fagersjöskogen är karterat som ”ekologiskt särskilt betydelsefullt område (ESBO)” i Stockholms ekologiska infrastruktur se figur 5. Karteringen ingår som en strategi för parker och natur ”Gröna Promenadstaden” och togs fram som ett tillägg till Stockholms översiktsplan Promenadstaden.

Hela Fagersjöskogen är utpekad som kärnområde, liksom skogen vid Gökdalsdammen, medan detaljplaneområdet ligger med en liten del inom ESBO-klassade områden.

## Barrskogshabitat

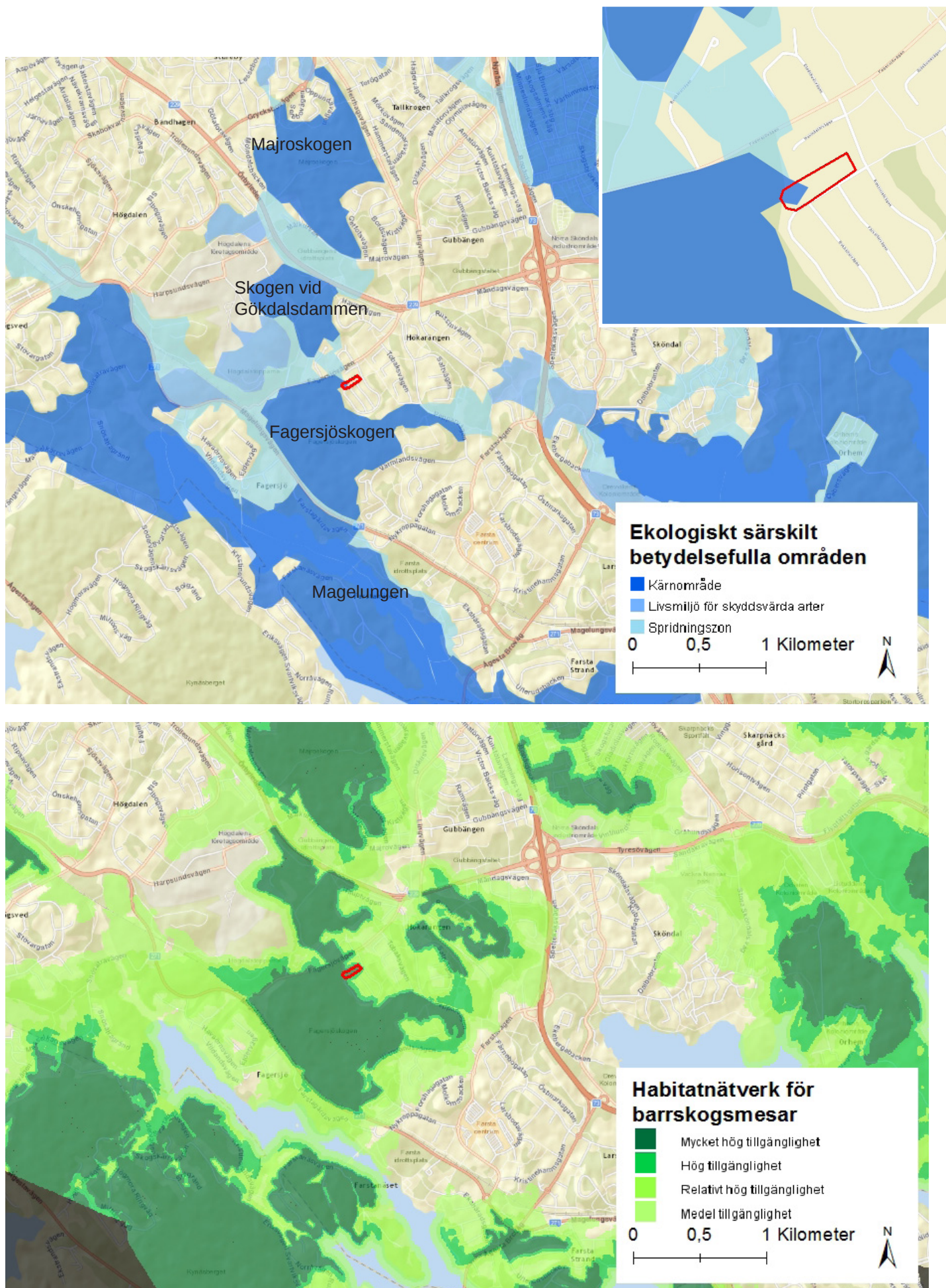
En utlöpare av barrskogshabitatnätverket sträcker sig genom detaljplaneområdet, se figur 5. Habitatnätverket sträcker sig via Fagersjöskogen till skogen vid Gökdalsdammen, Majroskogen och vidare norrut. Nätverket har sedan i söder kontakt med Hanvedenkilen. Den viktigaste förbindelsen mellan Fagersjö-





*Figur 4. Överst planområdet med dess natur, är smal. Utsikt mot grannfastigheten vid Hovmästarvägen. Nederst grusplanen i närheten av planområdet, sedd från planområdet.*





Figur 5. Överst ekologiskt särskilt betydelsefullt område. Nederst Barrskogshabitat. Källa Stockholms stad.



## Habitatnätverk

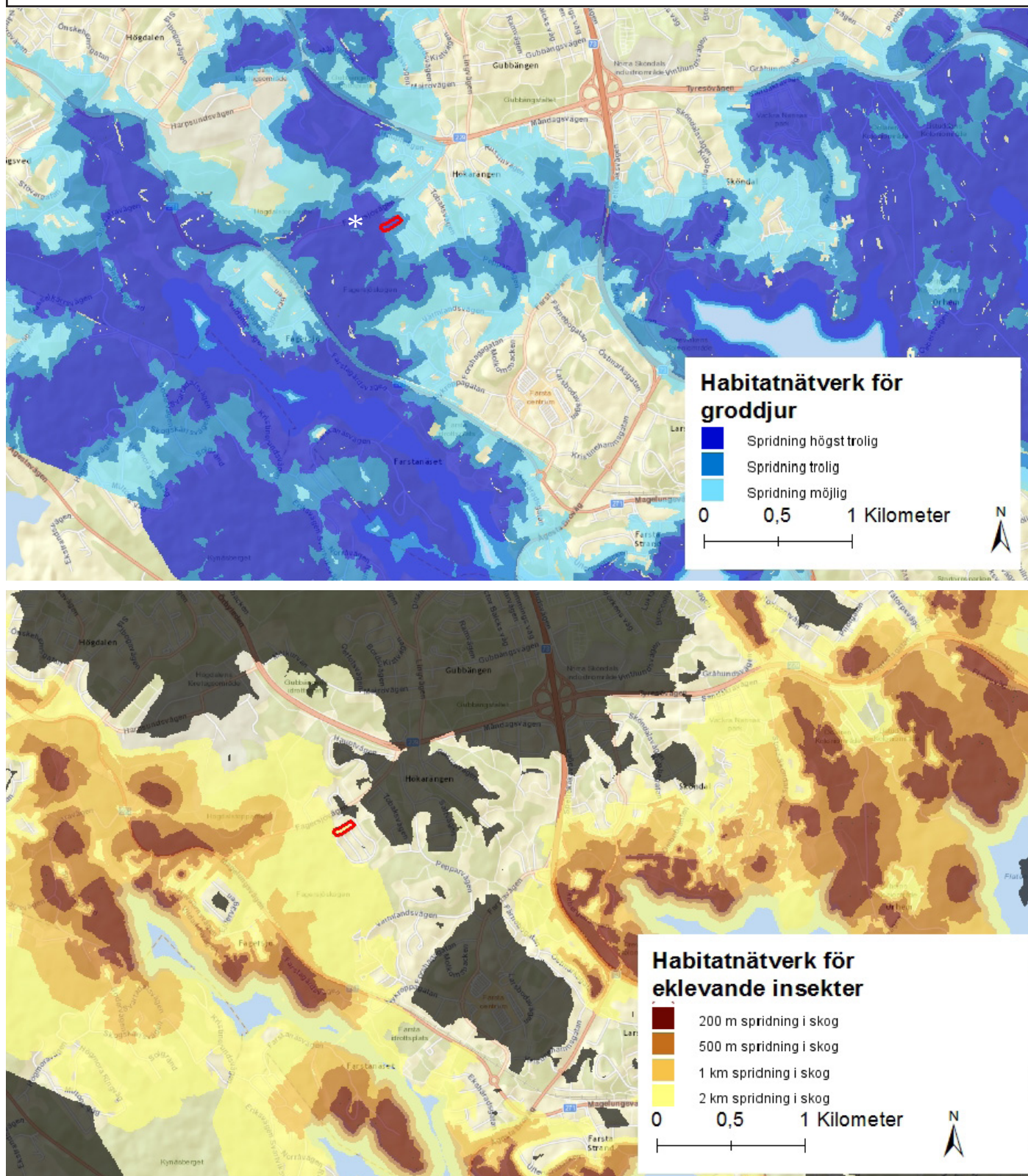
Stockholms stad har satt fokus på tre viktiga arter/artgrupper som är indikatorer för rik biologisk mångfald.

Dessa är:

- 1) eklevande arter som är knutna till gamla ekar (jätteeckar),
- 2) tofsmes (barrskogsmiljöer) och
- 3) padda (våtmarker).

Genom att skydda miljöer som dessa arter/artgrupper är knutna till kan man behålla en stor del av den biologiska mångfalden i staden.

Arternas (möjliga) förekomst och spridning har kartlagts genom GIS-analyser av biotopkartan (Stockholms stad 1998a) och i vissa fall även genom inventeringar. Arbetet har genomförts av Miljöförvaltningen i samarbete med KTH (Mörtberg et al. 2006 och 2007).



Figur 6. Överst våtmarkshabitat (groddjur). Nederst ekhabitat (eklevande insekter). Källa Stockholms stad.



skogen och skogen vid Gökdalsdammen går genom skogsområdet strax väster om planområdet.

I närområdet finns flera observationer av barrskogs-mesar (talltita, svartmes och tofsmes) (Artportalen 2016). Förekomsten av arterna visar att Fagersjöskogen och närliggande barrskogsområden har en stor betydelse för barrskogslevande arter.

### **Våtmarkshabitat**

Inom själva detaljplaneområdet finns inga lämpliga leklokaler för groddjur, men ca 300 meter från planområdet har grodrom påträffats (Dan Andersson 2013), se figur 6 och vit stjärna.

Inom det föreslagna detaljplaneområdet förekommer alltså ingen lek, men groddjur kan röra sig i området och övervintring kan tänkas ske, men många lämpliga områden finns i Fagersjöskogen.

### **Ekhabitat**

Några ekar står inom detaljplaneområdet, men inga av dessa är jättekärr (med en stamdiameter större än 1 m).

Som man kan se i figur 6 ligger detaljplaneområdet utanför ekhabitatnätverket.

## **Sammanfattning ekologiska och rekreativa värden**

Storleken på området som planeras tas i anspråk är litet, ca 100 gånger 30 meter. Planområdet ligger i anslutning till Fagersjöskogen, men som en liten blindtarm utan vidare förbindelse till andra grönområden. Det rekreativa värdet är därför lågt för området liksom det ekologiska.

En liten del av planområdet ingår i ekologiskt särskilt betydelsefulla områden (ESBO), denna del omfattar framförallt ytterkanten av nätverken för barrskogsmesar och groddjur (våtmark). Närmaste leklokal för groddjur (vanlig groda) ligger ca 300 meter bort vid Fagersjövägen. Området ingår inte i ekhabitatnätverket, men några relativt stora ekar finns i området.

Genom området går två informella stigar som förbinder bostadsområdet vid Hovmästarvägen med Kontoristvägen.

## **Detaljplanen**

Två radhuslängor planeras längs Kontoristvägen. Radhusen kommer att vara två våningar höga.

För att fördröja och rena dagvattnet placeras fördröjningsmagasin under trädäcken på baksidan av husen och under den genomsläppliga markstenen på framsidan av husen. Därifrån leds dagvattnet till en kombinerad ledning mot Henriksdals reningsverk.

## **Detaljplanens påverkan**

Relativt stor del av grönområdet mellan Kontoristvägen och bostadsområdet vid Hovmästarvägen tas i anspråk, men en grön skärm av träd kan lämnas mellan den nya och gamla bebyggelsen.

### **Rekreativa värden**

Med de nya bostäderna kommer detta smala naturområde att finnas kvar längs hela sin längd, dock smalare. Möjligheterna för boende att nå Fagersjöskogen påverkas inte eftersom naturmarken inte heller idag används för att komma till skogen.

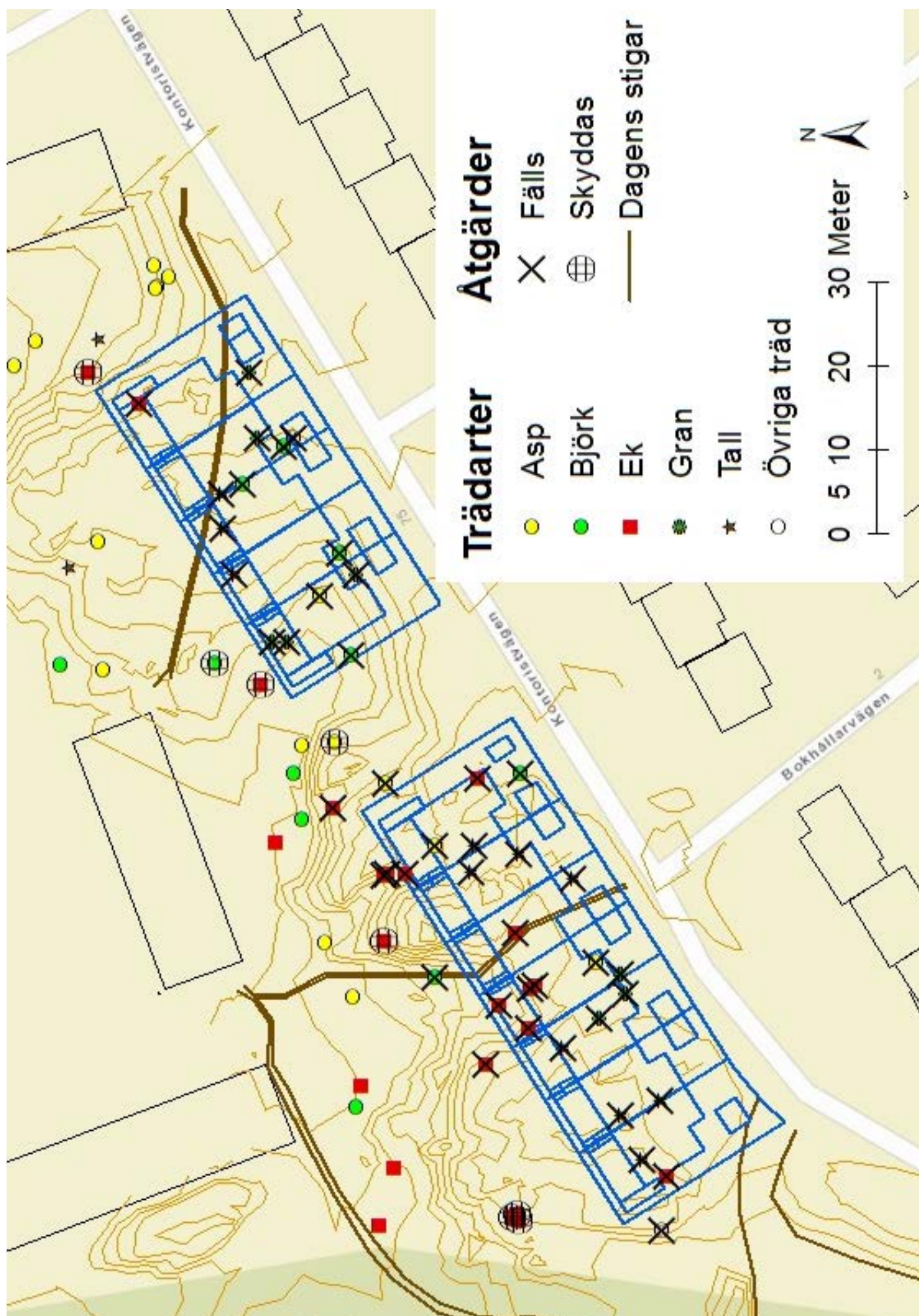
Båda stigarna påverkas av de nya bostäderna. Den västra stigen kommer till stor del utgå, möjligheten finns dock att använda en befintlig mer västlig stig som går till grusplanen. Den östra stigen kommer delvis att utgå, den kuperade marken gör att de delar som finns kvar inte kommer användas. Möjlighet finns för en ny spontan genväg finns mellan de nya bostäderna intill nätstationen.

En av entrévägarna, av grus, till befintlig välanvänd grusplan kommer att påverkas. Entrévägen kommer att flyttas några meter, för att kunna uppfylla samma funktioner som befintligt entréväg.

Den nya bebyggelsen kommer ansluta i nivå mot Kontoristvägen. Den nya bebyggelsen kommer tydliggöra gaturummet och ge en bredare trottoar. Bostäderna kommer att få uteplatser i norr mot sparad natur. Det kvarvarande naturområdet blir smalare än vad det är idag, men kommer ändå att upplevas som en skärm av natur för de boende vid Hovmästarvägen.

Planområdet är kuperat och uteplatserna för den nya bebyggelsen kommer att ansluta på olika vis mot sparad natur. Höjdskillnader hanteras inom planområdet och anpassas mot befintliga höjder. Denna variation i mötet mellan uteplats och sparad natur ger ett varierat möte, på den befintliga naturens villkor.





Figur 7. Planerad bebyggelse och träd.



Inom planområdet ligger bostäderna några meter från fastighetsgräns för att möjliggöra anpassning till befintlig natur.

Bebyggelsen är uppdelad på två längor vilket ger ett släpp som ger möjlighet till sikt och rörelse genom området.

## Ekologi

Vilka träd som kan bevaras framgår av figur 7. Ungefär hälften av de träd som står i naturområdet kommer att fällas. En genomgång har gjorts av en arborist med förslag på vilka träd nära husen som kan bevaras och vilka som ska fällas (Abor konsult 2017). De träd som ska sparas nära husen bör skyddas. I vissa fall har även föreslagits att en del träd fälls så att ekarna ska kunna få ljus och utvecklas. Två lite större ekar kommer att fällas, en i den östra delen och en ganska centralt. En tall med en rödlisad art (vintertagging) kommer att tas ned i samband med exploateringen. Ljuset kommer att minska och en viss effekt av skuggning kan troligen uppstå.

Då det gäller biotopvärdet har naturen på denna plats ett visst naturvärde, men är inte omistlig. Den totala arealen av biotopen bör bevaras ”Varje enskilt område av en viss naturtyp med denna naturvärdesklass behöver inte vara av betydelse för att upprätthålla biologisk mångfald på regional, nationell eller global nivå, men det är av betydelse att den totala arealen av dessa områden bibehålls eller blir större samt att deras ekologiska kvalitet upprätthålls eller förbättras.” (SIS 2014)

Spridningsfunktioner kommer inte att påverkas nämnvärt av bebyggelsen eftersom ingreppen sker i ytterkanterna av nätverket.

## Dagvatten

Dagvattenmängderna från planområdet kommer att minska då dagvatten från radhusens hårda ytor kommer att fördröjas i magasin under mark och sedan ledas till det kombinerade ledningsnätet i Kontoristvägen.

## Slutsats

Miljöförvaltningen skriver ”Bebyggelsen bör placeras så att den gör så lite intrång som möjligt i de mest värdefulla ekologiska funktionerna.” ... ”Speciellt bör den ekologiska spridningsfunktionen i nord-sydlig riktning bevakas.” Genom att endast området vid Kontoristvägen bebyggs har bebyggelsen placerats så att så lite intrång som möjligt har gjorts i de

mest värdefulla delarna och den ekologiska spridningsfunktionen i nord-sydlig riktning har bevarats.

## Skadebegränsande åtgärder

Större träd som tas ned kan läggas ut i området för att gynna biologisk mångfald, s.k. faunadepåer (stumps).

## Underlagsmaterial

- Artportalen. <http://www.artportalen.se/> Sökning under november 2017. Artdatabanken och Naturvårdsverket.
- Abor konsult. 2017. Bedömning av träd i direkt anslutning till byggnation av radhus vid Kontoristvägen, Hökarängen 2017-10-25.
- Mecon. 2017. *Dagvattenutredning - 12 radhus vid Kontoristvägen.*
- Miljöförvaltningen. 2013. *Underlag för miljö- och hälsofrågor för detaljplan för del av Farsta 2:1 vid Fagersjövägen i stadsdelen hökarängen, Dp 2013-01456.* 2013-03.22
- Mörtberg, U., Zetterberg, A. och Gontier, M. 2006. *Landskapsekologisk analys i Stockholms stad. Metodutveckling med groddjur som exempel.* Miljöförvaltningen. Stockholms stad.
- Mörtberg, U., Zetterberg, A. och Gontier, M. 2007. *Landskapsekologisk analys i Stockholms stad. Habitatnätverk för eklevande arter och barrskogsarter.* Miljöförvaltningen. Stockholms stad.
- SIS. 2014. Standard ftSS 199000:2014 ”Naturvärdesinventering avseende biologisk mångfald (NVI) – Genomförande, naturvärdesbedömning och redovisning.
- Stockholms stad. 2009. *Biotopkarta.*
- Stockholms stad. 2007. *Stockholms unika ekmiljöer. Förekomst, bevarande och utveckling.* Ekologi-gruppen AB.

## Muntliga uppgifter

Dan Andersson. Biolog och närboende. Skogskon-sulent på Skogsstyrelsen. Uppgifter om arter i området - intervjuad oktober 2013.