

# Djurhållning nära bostäder

studie inom ramen för programarbete Eolshäll Henriksberg

November 2013



# Innehållsförteckning

---

1. Bakgrund
2. Vägledning för djurhållning vid tätbebyggelse – Rapport från Boverket
3. Rättsfall
4. Exempel på djurhållning vid tätbebyggelse
  - 4.1 4H gårdar i Stockholmsområdet
    - Akalla
    - Spånga
    - Kalhäll
  - 4.2 Stall i stadsmiljö
    - Kasernvakten vid Livgardet (f d K1)
  - 4.3 Parklekar med djur
    - Aspuddens parklek
    - Bandängens parklek
    - Stora Blecktornsparken

# Bakgrund

- Eolshälls 4H-gård är belägen i nära anslutning till såväl befintliga som nu planerade bostäder.
- Är det möjligt att ha djurhållning i tätbebyggt område? Vad säger regleringen och vilka exempel kan vi lära av om hur djurhållning i närheten av bostäder fungerar?
- Fyra fall av djurhållning i tätbebyggd miljö redovisas nedan tillsammans med resultat från intervjuer med företrädare för verksamheterna.
- Tre exempel på parklekar med djur intill bostäder har också tagits med.



# Vägledning för djurhållning vid tätbebyggelse

---

- Boverket fick år 2011 i uppdrag att utarbeta en vägledning för olika skyddsavstånd i samband med planering för byggande av nya bostäder i anslutning till anläggningar där det bedrivs djurhållning.
- Det som behöver beaktas vid planläggning för eller invid djurhållning är bland annat följande;
  - Kommunen ska beakta både allmänna och enskilda intressen. I de fall där intressen ej sammanfaller ska kommunen göra en intresseavvägning där hälso- och säkerhetsaspekter beaktas.
  - Skälig hänsyn ska tas till befintlig bebyggelse-, äganderätts- och fastighetsförhållanden som kan inverka på planens genomförande.
  - Kommunen ska beakta att djurhållningen i allmänhet medför olika typer av påverkan på omgivningen såsom lukt, flugbildning, dambildning, höga ljud, skarpt ljus och allergen. Kommunen ska om det är möjligt begränsa så att inte oacceptabel påverkan på omgivningen uppstår.
  - Det behöver utföras helhetliga utredningar och bedömningar för att med en kombination av åtgärder tillgodose både djurhållningens och deras grannars behov.

# Exempel på rättsfall

## Djurhållning inom detaljplanelagt område Nacka Tingsrätt, Miljödomstolen

**Fall:** Ansökan om tillstånd att hålla häst inom detaljplanelagt område.

**Dom:** Avslogs hos Kommun samt Länsstyrelsen. Miljödomstolen undanröjde underinstansernas beslut.

**Förklaring:** Fastighetens läge i utkanten av detaljplaneområdet, nya forskning om hästallergen, områdets karaktär samt att den befintliga verksamhet har funnits under lång tid gav skäl till att medge tillståndet.

## Hästhållning, skyddsavstånd i praxis Växjö Tingsrätt, Miljödomstolen

**Fall:** Klagomål avseende avstånd mellan klagandens fastighet och intilliggande hästverksamhet.

**Dom:** Avslogs hos kommun, Länsstyrelsen samt Miljödomstol.

**Förklaring:** Fastigheten är placerad i en utpräglad lantlig miljö. Det är inte visat att damningen utgör en sådan olägenhet för människors hälsa som avses i 9 kap 3 § miljöbalken.

## Hästar 20 meter från bostad Miljööverdomstolen

**Fall:** Klagomål över stallbyggnad 20 meter från närmaste bostadshus

**Dom:** Avslogs hos Kommun, Länsstyrelsen, Miljödomstol samt Miljööverdomstol.

**Förklaring:** Ett visst inslag av ljud och lukt från hästar får anses ingå som ett naturligt inslag i byn med omnejd.

# Innehållsförteckning

---

1. Bakgrund
2. Vägledning för djurhållning vid tätbebyggelse – Rapport från Boverket
3. Exempel på rättsfall

## 4. Exempel på djurhållning vid tätbebyggelse

### 4.1 4H gårdar i Stockholmsområdet

- Akalla
- Spånga
- Kalhäll

### 4.2 Stall i stadsmiljö

- Kasernvakten vid Livgardet (f d K1)

### 4.3 Parklekar med djur

- Aspuddens parklek
- Bandängens parklek
- Stora Blecktornsparken

# Akalla 4H- gård

- Gården ligger belägen i Akalla by och angränsar till stora bostadsområden.
- Här finns hästar, får, getter, grisar, höns, en tupp, ankor, kaniner och katter.
- Avståndet är ca 60 meter till närmaste bostad.



**Akalla 4H-gård**

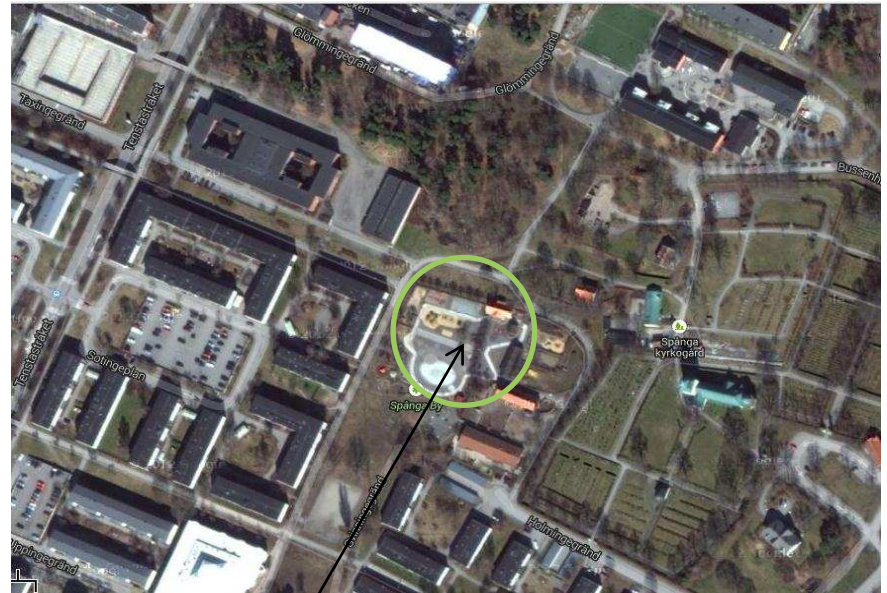
- Personalen på Akalla 4H-gård upplever att det fungerar bra att gården är belägen nära bostäder.
- Det enda problemet som dykt upp är att personer vid ett fåtal tillfällen skrämt djuren.
- Det är positivt att människor får komma nära djurlivet och överlag finns det mer möjligheter än problem med närheten.

evidens:



# Spånga by 4H-gård

- Gården bedriver sin verksamhet på Spånga by som är belägen inne i bostadsområdet intill Spånga kyrka.
- Här finns hästar, får, getter, höns, en tupp, kaniner och katt.
- Gårdens närmaste granne är ett dagis som ligger i direkt anslutning till gården.
- Enligt gårdsföreståndaren ligger närmaste bostäder ca 50 meter från gården.



## Spånga 4H-gård

- Personalen på Spånga by 4H-gård upplever att det fungerar mycket bra att gården ligger i närheten av bostäder.
- Det finns en bra kontakt och en ömsesidig respekt mellan personal på gården och de bosatta i närområdet.
- I stort sett inga klagomål kommer in till gården.
- Vid ett par tillfällen har boenden i närheten varit till mycket stor nytta. Vid ett tillfälle uppstod en brand och boenden i närheten kunde larma.

evidens:



# Kalhälls 4H-gård

- Gården är belägen i Kalhäll och i nära anslutning till gården finns bostäder.
- Här finns hästar, får, getter, kaniner, höns, en tupp och katter.
- Ungefär 50 meter från hagen ligger den närmsta belägna bostaden.



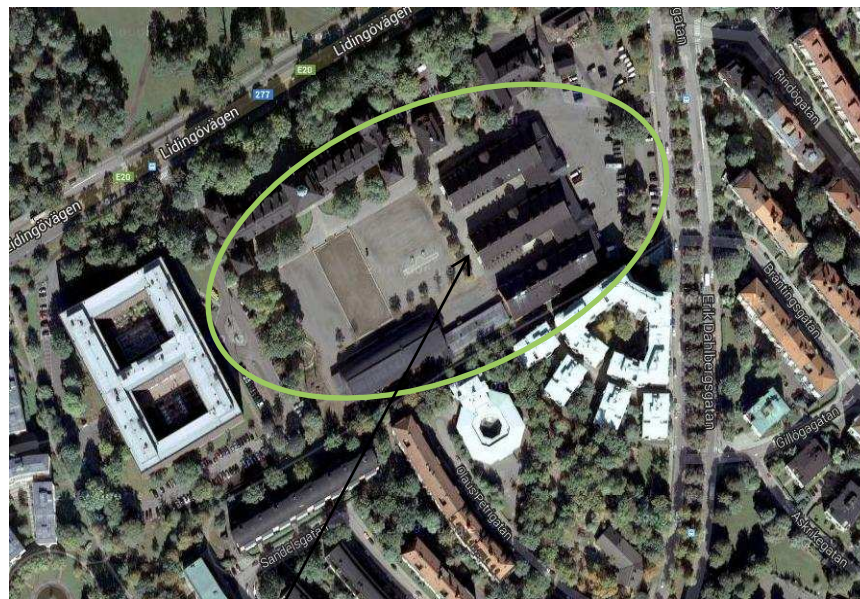
Kalhälls 4 H-gård

- Personalen på Kalhälls 4H-gård upplever att det fungerar bra att verksamheten ligger i närheten av ett bostadsområde.
- Vid ett fåtal tillfällen har de haft problem med ungdomar som försöker släppa ut djuren men boenden i området kunde larma.
- I stort sett inga klagomål kommer in.
- Eftersom gården vill ha besök är en fördel med närhet till bostäder att människor har lätt att ta sig till gården.

evidens:

# Kasernvakten vid Livgardet (f d K1)

- Vid Lidingövägen har Dragonbataljonen vid Livgardet sina stall och hästar.
- Precis intill området finns bostadshus. Det är ca 40 meter från hästarna till närmsta bostadshus.



**Kasernvakten**

- Enligt personal på Kasernvakten vid Livgardet (fd K1) har det förekommit en del klagomål som bla rör lukt.
- Det fanns planer på att flytta stallen men efter förbättringar av gödselhanteringen behövdes flytten inte genomföras.
- Varje år utförs tester för krav och normer som måste vara uppfyllda.
- Idag kommer få klagomål in och det fungerar bra att ha hästarna i närheten av bostäder. De flesta boenden är mycket positiva till närheten till hästarna.

evidens:



# Aspuddens parklek – lekpark med lantgård i stadsmiljö

- Aspuddsparken är en av de största parklekarna med djur i Stockholm och drivs på entreprenad åt Liljeholmens stadsdelsnämnd
- I parken, som är belägen mellan Aspudden och Hägersten, finns hästar, får, getter, grisar, kaniner, marsvin, katter, ankor, mysankor, höns och en tupp.
- Här finns förutom organiserade aktiviteter även gungor, klätter-ställningar, lekhus samt ett fik.
- Bostadshus finns belägna på båda sidor om parken. Nedan vy mot Hövdingagatan.



evidens:



# Bandhagens parklek och Stora Blecktornsparken

- Djurhållningen i Bandängens parklek, som är belägen i Bandhagen, inkluderar getter, får, grisar, kaniner och höns.
- I lekparken finns gungor, klätterställning och små lekstugor.
- Det är uppskattningsvis cirka 25-30 meter från hage till närmsta bostad.

Bandängens parklek



- Stora Blecktornsparken ligger mellan Kanalplan och Norra Hammarbyhamnen.
- Parkleken är en öppen fritidsverksamhet som bedrivs framförallt utomhus.
- Parkleken har djurhållning med får, getter, grisar, kaniner och marsvin.
- Förutom ett fast veckoprogram anordnas även familjedagar, dagkollon och djurkurser.
- Gården avskärmas från närmaste bostadsområde med en mindre skogsdunge.

"Bleckan"



evidens:

# Summering

- Det finns gott om exempel på djurhållning nära bostäder i Stockholmsområdet, såväl i privat som i offentlig regi.
- I denna sammanställning har ett antal exempel lyfts fram, säkert finns det många fler.
- Information har hämtats från offentliga rapporter, marknadsföringsmaterial samt muntlig information via intervjuer med föreståndare/personal på de olika verksamheterna.
- Överlag konstateras de intervjuade ha goda erfarenheter av djurhållning i bostadsmiljö. En av de intervjuade (K1) beskriver dock inledande svårigheter som efter anpassningar av verksamheten bedöms ha övervunnits.
- Fallstudien genomfördes under oktober och november månad 2013.



evidens: