

Nationalstadsparken

Bakgrund

Området Ulriksdal-Haga-Brunnsviken-Djurgården utgör sedan 1995 nationalstadspark – den hittills enda i landet. Nationalstadsparken ligger huvudsakligen i Stockholm och Solna, med en mindre del i Lidingö. I storlek utgör området drygt 26 km² – land- och vattenområden. Landytan är fullt jämförbar med hela Stockholms innerstad. Huvuddelen av Nationalstadsparken ägs av staten genom Statens Fastighetsverk.

Delar av programområdet (Hjorthagen, Storängsskroken och Gasverksområdet) gränsar till Nationalstadsparken medan Storängsbotten och de tre villorna väster om gasklockorna ligger inom Nationalstadsparken.

Nationalstadsparken innehåller stora natur- och kulturvärden och är skyddad i en särskild lagbestämmelse i miljöbalken. Lagen syftar till att långsiktigt slå vakt om helheten i ett historiskt landskap. Området är utpekad som riksintresse. Det har särskild betydelse för det nationella kulturarvet, för Stockholmsregionens ekologi och för människors rekreation. Nationellt och även internationellt har Nationalstadsparkens natur- och kulturvärden lyfts fram som unika.

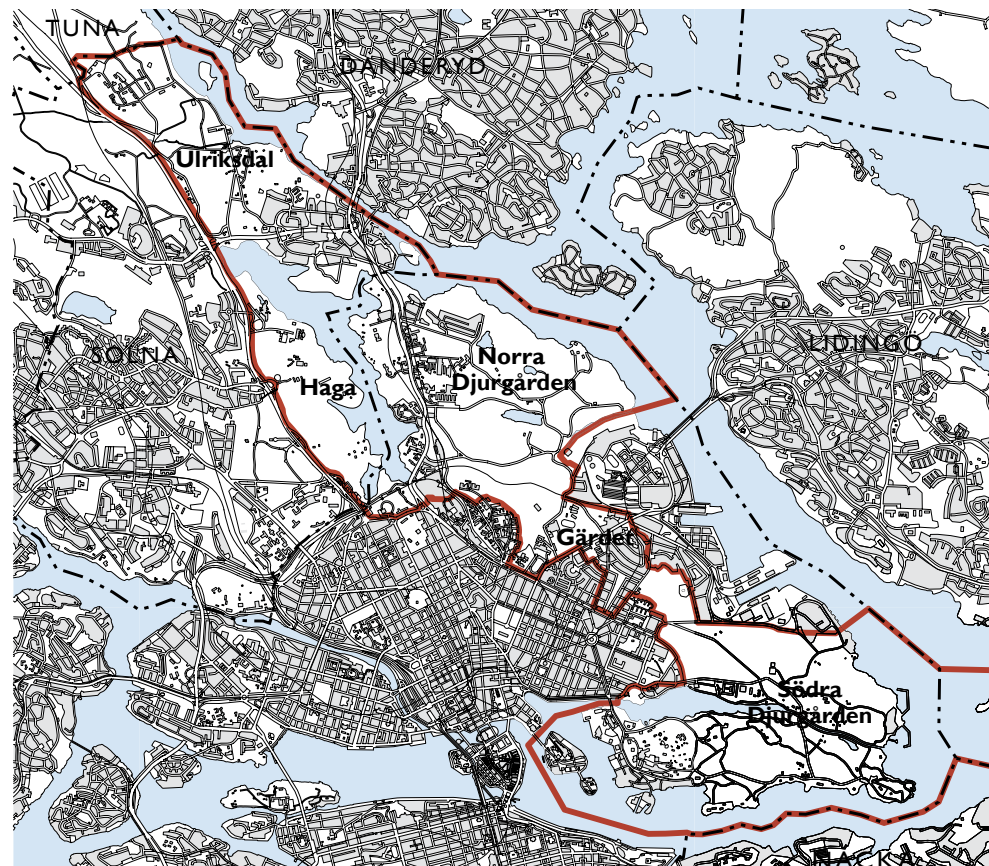
Områdets särprägel grundas på att man här kan uppleva ett historiskt landskap där värdefulla företeelser samspelar och förstärker varandra till en unik helhet. Inom Nationalstadsparken flätas park-, natur- och bebyggelsemiljöer samman till ett unikt historiskt landskap av riksintresse. Området är av särskild betydelse för det nationella kulturarvet, för stockholmsregionens ekologi och för människors rekreation.

Nationalstadsparken innefattar ett av Sveriges främsta eklandskap och har ett mycket rikt växt- och djurliv. Här finns också flera värdefulla våtmarker, sjöar och vattendrag med lång kontinuitet. Parkens naturvärden är resultat av människans brukande av området under många hundra år och därför intimt kopplade till parkens kulturhistoriska värden.

På stadsbyggnadskontoret pågår arbetet med "Förslag till översiktsplan för Nationalstadsparken – Stockholmsdelen". Ett samrådsförslag var ute på samråd sommaren 2006 och bearbetningar av inkomna synpunkter pågår. Den fördjupade översiktsplanen ska ställas ut under våren 2008.

Det övergripande målet för den fördjupade översiktsplanen för Nationalstadsparken är att bevara och vidareutveckla Nationalstadsparken som ett levande historiskt landskap i staden och i regionen.

Länsstyrelsen i Stockholms län har på uppdrag av regeringen tagit fram ett handlingsprogram – "Framtidens Nationalstadspark" – för hur Nationalstadsparkens unika kultur- och naturvärden ska kunna utvecklas och förvaltas. Entréer, skyltar, guideböcker, utvecklat maritimt centrum, förbättrade gång- och cykelvägar samt ökad båttrafik är några av de åtgärder som föreslås.



Avgränsning Nationalstadsparken.

Kungliga Djurgårdsförvaltningen har i egenskap av markförvaltare arbetat fram en skötselplan för Nationalstadsparken. Syftet med skötselplanen är att se Nationalstadsparken som en helhet och vårda, värna och utveckla området efter de riktlinjer som lagbestämmelsen i miljöbalken anger.

Nationalstadsparken och omgivningarna

Nationalstadsparken är en del i Stockholms centrala stadslandskap och omges i huvudsak av tät stadsbebyggelse med bostäder, hamn- och industriområden eller av Lilla Värtans och Saltsjöns vattenlandskap. Intill Nationalstadsparken finns ingen övergångszon med försiktigt, tillbakadragen eller lägre bebyggelse, utan omgivningarna karakteriseras ofta av uttrycksfull bebyggelse och dramatiska stadsfronter. Flera omgivande områden kombinerar tät bebyggelse med träd och grönska.

Drygt 85 procent av Nationalstadsparkens gräns på land inom Stockholm gränsar till tät stadsbebyggelse, industri- och hamnområden eller stora infrastrukturanläggningar. För omkring halva sträckningen finns relativt tät bebyggelse på båda sidor om gränsen.

Den ekologiska infrastrukturen

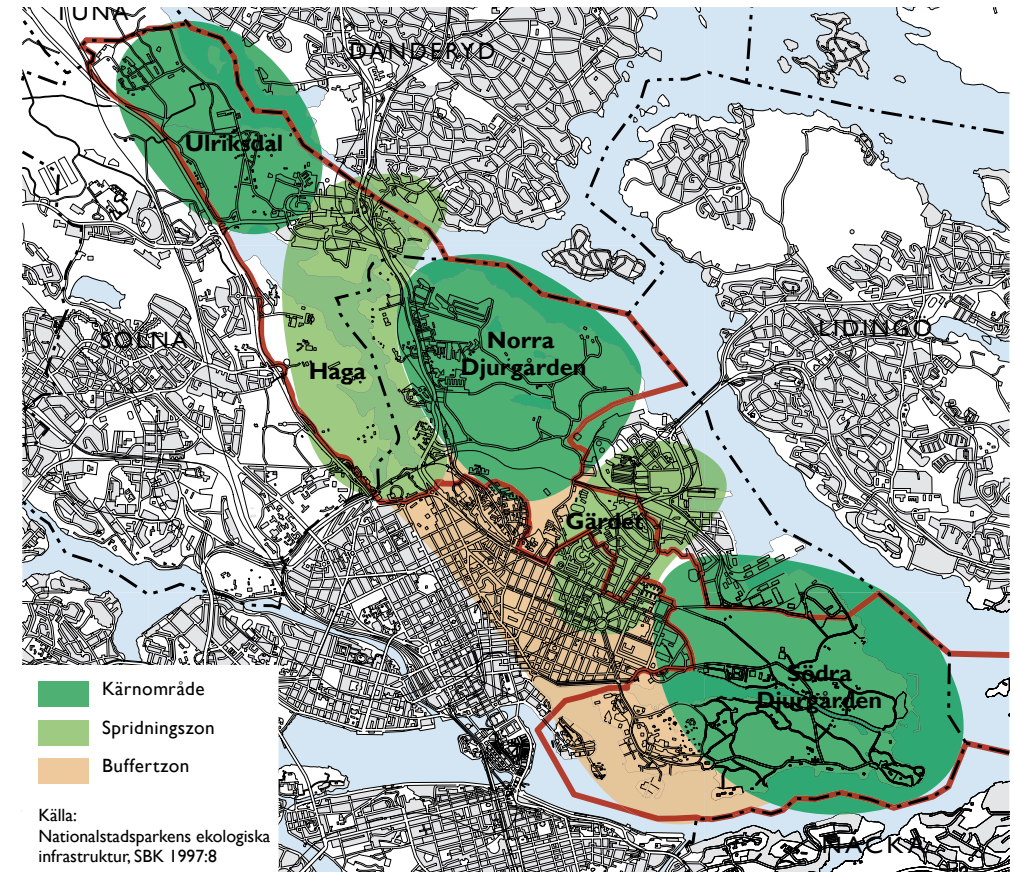
Nationalstadsparken är en viktig del i Stockholms övergripande ekologiska infrastruktur vilken omger Stockholm. Med den ekologiska infrastrukturen menas den övergripande sammanhängande struktur av natur som omger staden och som är av avgörande betydelse för en fortsatt hög biologisk mångfald. Den ekologiska infrastrukturen ger möjligheter för vatten, näringsämnen, arter, individer och gener att förflytta sig i landskapet. Djuren som lever i Nationalstadsparken måste t.ex. ha tillgång till lämpliga biotoper för att söka föda, vila och fortplanta sig, men också kunna förflytta sig mellan de olika biotoperna.

Den ekologiska infrastrukturen består av kärnområden, spridningszoner och buffertzoner. I Stockholms del av parken finns två kärnområden: Norra Djurgården och Södra Djurgården med Ladugårdsgärde och Kaknäs. Norra Djurgården utgör det största kärnområdet för biologisk mångfald inom Nationalstadsparken. Naturvärdena är främst knutna till de gamla ekarna och lindarna, men även de äldre barrskogarna, sjöarna, vattendragen och våtmarkerna hyser en intressant fauna och flora.

Mellan kärnområdena ligger spridningszoner där parker och naturmarker ingår i bebyggda eller anlagda områden. Brunnsvikenområdet fungerar som spridningszon mellan Ulriksdal och Norra Djurgården, och Gärdet-Storängsbotten mellan Norra och Södra Djurgården. Även naturmarker inom bebyggda områ-

den utanför Nationalstadsparkens gräns ingår i spridningszonen, bl a områden i Hjorthagen med Hjorthagsparken.

Buffertzoner är täta bebyggelseområden av varierande karaktär där inslagen av park och vegetation på ett annat sätt än spridningsvägarna har betydelse från ekologisk synpunkt. Ur stadsbildssynpunkt är de ofta tydliga, karaktärsfullt utformade övergångar mellan bebyggelse och naturområden. Hit hör väs-



Principskiss Nationalstadsparkens avgränsning inkl. dess spridnings- och buffertzoner. Södra Djurgården med Nobelparken och Diplomatstaden men även KTH, Sophiahemmet och Idrottshögskolan. Även parker och esplanader inne på Östermalm har buffertfunktion.

I spridningszoner är det viktigt att behålla och förstärka strukturen med kulturlandskapets öppna och halvöppna marker och skogskullar. Särskilt viktiga att bevara är gamla, stora, vidkroniga eller döende träd. Döda träd och grenar

som sågas eller faller ned bör lämnas på plats eller flyttas till annan plats inom Nationalstadsparken och grova träd bör friställas.

Spridningsvägarna behöver också förstärkas, genom restaurering och nyanläggning av natur i områden med stor ekologisk utvecklingspotential, och genom nyskapande av natur och park i strategiska lägen i samband med ändrad markanvändning.

Regionen utvecklas runt om Nationalstadsparken

Med stadens och regionens strategi att främja en hållbar utveckling genom att hushålla med mark och bygga staden inåt kommer stadsbygden runt om Nationalstadsparken på sikt att förtätas. Flera områden runt Nationalstadsparken är från regional synpunkt väl lämpade för ett intensivt markutnyttjande. Stockholm och Solna, liksom andra angränsande kommuner, redovisar i sina översiktsplaner blivande stadsutvecklingsområden i Nationalstadsparkens nära omgivning. I Stockholm ligger två stadsutvecklingsområden i Nationalstadsparkens omgivning: Hjorthagen-Värtahamnen-Frihamnen-Loudden och Norra station.

Utvecklingen innebär att Nationalstadsparken måste räkna med fler besökare. Det är inte konfliktfritt utan kan innebära ökat slitage på natur- och kulturvärden. Samtidigt är det önskvärt att många utnyttjar parken och dess kulturutbud och friluftsliv. Det ställer krav på att området planeras för att tåla fler besökare.

Lagskyddets omfattning

Lagskyddet har inte utformats som ett stopp för förändringar, utan vissa villkor formuleras för bl a ny bebyggelse och nya anläggningar. Avsikten är att områdets huvudstruktur inte ska förändras. De stora natur- och parkområdena ska bevaras, och verksamheterna inom de redan exploaterade områdena inom parken ska kunna vidareutvecklas.

Lagskyddet omfattar två villkor. Det första innebär att åtgärder som innebär intrång i parklandskap eller naturmiljö inte får ske. Det innebär t.ex. att de mer bebyggda områdena inte kan utvidgas över gränsen in i parklandskap eller naturmiljöer.

Det andra villkoret avser att det historiska landskapets natur- och kulturvärden

i övrigt inte får skadas. Detta villkor gäller inom hela Nationalstadsparken, även de mer bebyggda delarna.

Vägledning för framtida beslut

I ”Förslag till översiktsplan för Nationalstadsparken – Stockholmsdelen” föreslås följande vägledning inför framtida beslut:

Nationalstadsparkens omgivningar bör ges tydlig, karaktärsfull och högklassig utformning mot Nationalstadsparken. Diffusa övergångszoner och skräpiga baksidor mot parken bör successivt tas bort.

Norra Djurgårdsstaden, området vid Norra station, Karolinska Universitetssjukhuset och Karolinska Institutet samt området vid Frihamnen och Loudden



Nationalstadsparken med Södra Djurgården i förgrunden.