



**Stockholms
stad**

**Årstafältet
Delstudie
Naturmiljö**

**Naturvärden
och ekologiska
nätverk
- delområden**

2012

Innehåll

Sammanfattning	3
Inledning	4
<i>Metod</i>	4
Resultat	10
<i>Områdesbeskrivningar</i>	13
Referenser	28

Beställare: Stockholms stad, Exploateringskontoret

Rapporten kan citeras som: Hebert, M. 2012. Årstafältet Naturvärden och ekologiska nätverk, beskrivning av delområden, naturvärdesinventering. Calluna AB, Stockholm.

Projektleddning: Mova Hebert

Rapport: Mova Hebert

Inventering: Mova Hebert

Layout: Tove Adelsköld

Kvalitetssäkring: Håkan Andersson, Tove Adelsköld, Anna Koffman och Kristina Kvamme

Intern projektbeteckning: MHT0024 Naturvärdesinventering Årstafältet

Årstafältet Naturvärden och ekologiska nätverk, delstudie: beskrivning av delområden, naturvärdesinventering

Sammanfattning

Vid projektstart för utredningen av naturmiljöfrågor för Årstafältet diskuterades avgränsningar. För att få en heltäckande bild utfördes en naturvärdesinventering här på Årstafältet under 2011. Den kompletterades med häckfågelinventering, studie av rastande fågel, insektsinventering i pilallén och i Valla å och damm. Stockholms prioriterade ekologiska nätverk studerades. Fördjupad analys utfördes för öppna marker, liksom en fördjupad studie av sånglärkan på Årstafältet. Resultaten ligger till grund för en analys av hur naturvärdena på Årstafältet påverkas av en omgestaltning.

Vid inventeringen avgränsades totalt 51 delområden, två av dessa med högt naturvärde (klass 2), tolv med naturvärde (klass 3) och 25 med förhöjda värden för flora och fauna (klass 4). Övriga är klass fem.

På Årstafältet finns idag värden med anknytning till hävd, till exempel torrbackar i de södra delarna av området. Ett fåtal områden med högt naturvärde eller naturvärde riskerar att försvinna vid exploateringen. Delar av hagtornsmiljöerna vid Valla å (delområde 11) hamnar på planerad kvartersmark. Man kommer att utreda vidare om dessa går att flytta. Värden knutna till trädmiljöer finns i vitpilsallén (delområde 15), vilken växer på planerad kvartersmark. Borttagande av pilallén riskerar att ge en förlust av värden knutna till gamla lövträd på Årstafältet. En liten torrbacke (delområde 38) kommer att försvinna då den ligger på den planerade kvartersmarken. Större öppna eller halvöppna delområden kommer också att försvinna och bli kvartersmark. Det gäller till exempel delområdena 2, 5, 9, 14 och 22.

Valla å och en dagvattendamm kommer att omgestaltas för att bli mer synliga och för att kunna hysa en rikare mångfald av växter och djur. Översvämningszonen kring dammen kommer att bli ungefär dubbelt så stor. Därmed kommer vattenomsättningen att vara den samma liksom reningseffekten. Åfåran kommer att grävas ur och loppet ska krökas på några ställen. I den bräddade fåran kommer det att skapas en fuktig miljö.

Omgestaltningen av dammen och Valla å kan leda till positiva effekter för växt- och djurlivet i området. Negativ påverkan sker av miljön närmast dammen, med bebyggelse och anläggning av hårdgjord mark närmare dammen.

Insektsfaunan i dammen har inventerats 2004 och 2011. Även groddjur inventerades 2004, men inga påträffades. Inte heller noterades groddjur 2011. 2011 förekom fiskarten sarv i dammen. Den är en mörtfisk och vatteninsekter ingår i dess föda. Förekomst av fisk i dammar och småvatten är negativt för naturvärdet. Till exempel brukar groddjur undvika att leka i fiskrika vatten.

Inledning

Metod

Avgränsningar

Vid projektstart för utredningen av naturmiljöfrågor för Årstafältet diskuterades avgränsningar. Bland annat fanns Miljöförvaltningens yttrande "Underlag för miljöbedömning" (2011-005472) med som utgångspunkt. Vid projektstart hölls möte med Stadsbyggnads- och Exploateringskontoret där förutsättningar och avgränsningar diskuterades.

Inventeringar

Med utgångspunkt från detta och kunskap om naturmiljöförhållandena på fältet avgränsades studien. Som grund genomfördes en naturvärdesinventering (NVI) och tre artinventeringar. Resultaten ligger till grund för en analys av hur Årstafältet kan påverkas av en exploatering av olika delområden. Inventeringsområdet för naturvärdesinventeringen omfattar Årstafältet och de delar kring Östberga där bebyggelse planeras, samt Kvarnbackaskogen (avgränsning se karta 1).

Artinventeringar:

- Häckfågelinventering och studier av rastande fågel
- Insektsinventering av trädlevande insekter i pilallén
- Inventering av insekter och evertebrater i Valla å och damm.

Dessa redovisas i separata rapporter (Calluna, 2011).

Vid projektstarten studerades också utdrag från artdatabanken. Här noterades att en rad rödlistade växter funnits på fältet i början på 2000-talet. Arterna det är fråga om finns enligt artdatabanken inte som vildväxande i Stockholmsregionen. På Årstafältet bedömde observatörerna ofta att det rörde sig om exemplar av arter som kommit in på Årstafältet genom gräsfröblandningar, som trädgårdssorter eller i planterings- eller anläggningsjord. Calluna delar denna bedömning.

I naturvärdesinventeringen eftersöks alltid rödlistade arter och indikatorarter, bl.a kärlväxter i öppna marker. Ingen av de nämnda arterna hittades. Att rödlistade kärlväxter inte hittas i en NVI innebär dock inte med säkerhet att dessa arter inte finns.

Groddjursinventering valdes också bort 2011 då det efter eftersök vid en tidigare inventering (2004) konstaterats att groddjur inte förekom.

Ekologiska samband

Stockholms stad har tagit fram tre ekologiska nätverk för livsmiljöer som staden anser vara prioriterade skulle studera:

- Nätverk för groddjur/padda
- Nätverk för ädellöv
- Nätverk för barrskog.

En bedömning gjordes om dessa ekologiska nätverk var de mest relevanta att studera i en fördjupad konsekvensanalys för Årstafältet. De bedömdes som mindre relevanta. Istället sattes fokus på den ekologiska funktionen ”Öppenmarks miljöer”. Även en studie av sånglärkans förekomst och ”historik” på fältet gjordes.

Naturvärdesinventering- mer än ett fältbesök

NVI ger en god överblick om vilka naturvärden och typer av komponenter i grönstrukturen som förekommer inom ett inventeringsområdet. Ekologiska förutsättningar för biologisk mångfald som kan förväntas för biotoptypen eftersöks. Rödlistade arter och signalarter eftersöks. I metoden ingår informationsinhämtning från artdatabanken och artportalen och eventuellt från Skogsstyrelsen och Jordbruksverket med flera kunskapsunderlag..

Naturvärdesinventering (NVI) med utökat klassningssystem

Naturvärdesinventeringen genomfördes på Årstafältet i slutet av maj 2011 (avgränsning se figur 1). Området besöktes i fält och har beskrivits och klassats i delområden utifrån naturtyp och naturvärde. Naturvärdesklassningen kan ge tre klasser: mycket högt naturvärde (klass 1), högt naturvärde (klass 2), naturvärde (klass 3).

Under sommaren 2011 (då inventeringen på Årstafältet skedde) hade ett standardiseringsarbete för metoden för naturvärdesinventeringar påbörjats nationellt. För att definiera klasserna 1-3 användes definitionerna för den nya standardens klasser:

Naturvärdesobjekt med högsta naturvärde – (*Motsvarar klass 1, inga delområden i naturvärdesinventeringen på Årstafältet*)

Område där de flesta för biotopen relevanta förutsättningar finns närvarande och bedöms vara mycket goda. Dessutom finns mycket goda artförekomster av naturvårdsarter knutna till biotopen. Förhållandena kan inte bli avsevärt bättre med svenska förhållanden som referens.

Naturvärdesobjekt med högt naturvärde (*Motsvarar klass 2 i naturvärdesinventeringen på Årstafältet*)

Geografiskt område där flera för biotopen relevanta ekologiska förutsättningar finns närvarande och de flesta bedöms vara goda. Dessutom finns goda artförekomster av naturvårdsarter knutna till biotopen alternativt hög artdiversitet i förhållande till andra områden av samma biotop i omgivande landskap.

Denna naturvärdesklass ska även användas för ett geografiskt område där de ekologiska förutsättningarna bedömts vara mycket goda men artförekomsterna endast goda alternativt artförekomsterna mycket goda men de ekologiska förutsättningarna endast goda.

Naturvärdesobjekt med påtagligt naturvärde och Naturvärdesobjekt med visst naturvärde) (*Motsvarar klass 3 och 4 naturvärdesinventeringen på Årstafältet*)

Naturvärdesobjekt med betydelse för biologisk mångfald genom att det bidrar till att upprätthålla och bevara variation av arter och ekosystem.

Naturvärdesobjekt med påtagligt naturvärde

Områden som utgör eller förstärker biotoper vars totala areal inte bör minska om den biologiska mångfalden ska bevaras i Sverige och de av riksdagen fastställda miljö kvalitetsmålen uppnås. Varje enskilt område är oftast inte omistligt men den totala

Årstafältet Naturvärden och ekologiska nätverk, delstudie: beskrivning av delområden, naturvärdesinventering

arealen i länet, biogeografisk region eller i Sverige ska inte minska. Områden som har särskild betydelse för spridning, uppväxt, reproduktion eller annan särskild betydelse för långsiktig överlevnad av naturvårdsarter eller andra arter man kan motivera att de ska inverka på naturvärdesbedömningen.

Områden vars flora och fauna inte påtagligt utarmats av sentida mänskliga aktiviteter.

I normalfallet finns vissa strukturer eller processer som kan förväntas i biotopen men vissa viktiga ekologiska förutsättningar saknas. De ekologiska förutsättningarna är inte lika fullt utvecklade som i ett område av klass 1b. Vanligen påträffas endast naturvårdsarter som är måttligt goda indikatorer på naturvärde eller naturvårdsarter som är goda indikatorer men med enstaka artförekomster. Sammanfattningsvis avser naturvärdesklass 2a geografiskt område med vissa ekologiska förutsättningar och vissa artförekomster.

Naturvärdesobjekt med visst naturvärde

Klassen används bl.a. för områdena som har lokal betydelse för att bevara landskapets variation av arter och ekosystem. Med lokal betydelse avses här inventeringsområdet med omgivande landskap.

Område med visst naturvärde har i normalfallet enstaka för biotopen relevanta ekologiska förutsättningar närvarande men flertalet av de strukturer och processer som kan förväntas för biotoptypen saknas. I normalfallet hittas inga naturvårdsarter eller enstaka naturvårdsarter som har lågt indikatorvärde för biologisk mångfald. Delområden i klassen är ett områden med vissa ekologiska förutsättningar och med dåliga artförekomster.

Utökat klassningssystem

På Årstafältet har även delområden som inte uppfyllde naturvärdesklass 1-3 beskrivits liksom förekommande naturvärdeselement i samtliga delområdena. Ytterligare två klasser användes. Detta för att täcka in behovet av utförlig kunskap om Årstafältets växt- och djurliv och förutsättningarna för biologisk mångfald.

Klass 4: i delområdet finns en naturlig eller naturlig vegetation. Ofta finns det arter, strukturer eller element som kan berika det framtida landskapet om de kan bevaras. Det kan vara skogsdungar med uppväxta men inte särskilt gamla träd eller gräsmark utan speciella botaniska värden men som fyller en funktion och har värde för vanliga arter knutna till öppen mark.

Klass 5: saknar naturvärden knutna till delområdet. Det är bland annat öppna och ensartade gräsmarker (klippta gräsmattor och bollplaner med gräs). Klass fem kan ha funktioner för rastande fågel genom att delområdena består av stora öppna ytor där rastande duvor, måsfåglar och trastar kan ära.

Naturvärdesinventeringen utfördes av Mova Hebert och Jacob Sörensen, båda erfarna naturmiljökonsulter och inventerare.

Bedömning av påverkan

Bedömningar gjordes av hur känslig miljön som helhet på Årstafältet är för att ett delområde försvinner. Bedömningen grundade sig på delområdets klass, biototyp och storlek (tabell 1). Påverkan har bedömts utifrån programförslaget från februari 2011. Ny markanvändning för respektive delområde syns i tabell 3.

Calluna står för bedömningarna. De grundar sig på känd kunskap om växt - och djurlivet och olika naturmiljöer i Stockholmsområdet. Kunskap om olika artgrupper och biotoper har hämtats från artdatabankens artfaktablad och rödlistor, floror och från litteratur.

Klassindelning, bedömning

Klassindelningen har tagits fram i detta projekt för att tydliggöra påverkan på Årstafältets naturvärden, alltså på ett lokalt plan. Kristina Kvamme, Callunas MKB-expert har medverkat vid framtagande av modellen. Bedömningarna redovisas i tabell 3.

***Liten negativ påverkan:** Påverkan vid exploatering som gör att delområdet ändrar innehåll. Förändringen riskerar att påverka förutsättningarna på hela Årstafältet till en liten del. Det kan vara förutsättningarna för känsliga arter eller att en ovanlig miljö minskar i omfattning.

****Måttlig negativ påverkan:** Påverkan vid exploatering som gör att delområdet ändrar innehåll. Förändringen påverkar de ekologiska förutsättningarna på Årstafältet som helhet. Känsliga arter riskerar att få påtagligt försämrade ekologiska förutsättningar.

***** Stor negativ påverkan:** Påverkan vid exploatering som gör att delområdet ändrar innehåll. Förändringen påverkar med stor sannolikhet de ekologiska förutsättningarna för Årstafältet som helhet. Känsliga arter riskerar att försvinna eller så försvinner skyddsvärda biotoper .

V: Delområde som efter omdaningen av Årstafältet fortfarande ligger i park/naturmark. Värdet bedöms kvarstå om karaktär och funktion som finns i nuläget bevaras som det är.

Vr: Delområde som efter omdaningen av Årstafältet fortfarande ligger i park/naturmark. Värdet bedöms kunna kvarstå om riktad planering, anläggning och skötsel genomförs.

Tabell 1: Kategorisering av olika artgruppers eller ekologiska funktioners arealkrav. "Storlek" (Litet, medel eller stort) enligt denna bedömning har lagts till för varje delområde i tabell 3.

Naturtyp/art	Litet	Medel	Stort
Öppen mark med betydelse för flora	< 500	500-1000	>1000
Häckning sånglärka*	110 000		
Övrig öppen mark Klass 4	5000	20 000	30 000
Övrig öppen mark Klass 5	< 10 000	30 000	40 000
Betydelse för häckning av näktergal eller art med liknande ekologiska krav **	<5000	5 000-10 000	>10 000
Trädbärande miljöer skogliga värden***	5 000-20 000	20 000-50 000	>50 000
Trädbärande miljöer solitärer	Alla värdefulla	-	-

* Minsta revirstorlek/storlek för att utgöra möjlig livsmiljö (Berg Å. 2005)

** Häckar ofta i mindre dungar, men kan även förekomma i större skogspartier, men då i kanten av dessa

*** Definition enligt FAO: Landyta större än 0,5 hektar med träd där krontäckningen är större än 10 % för skog som är minst 5 meter vid mogen ålder.

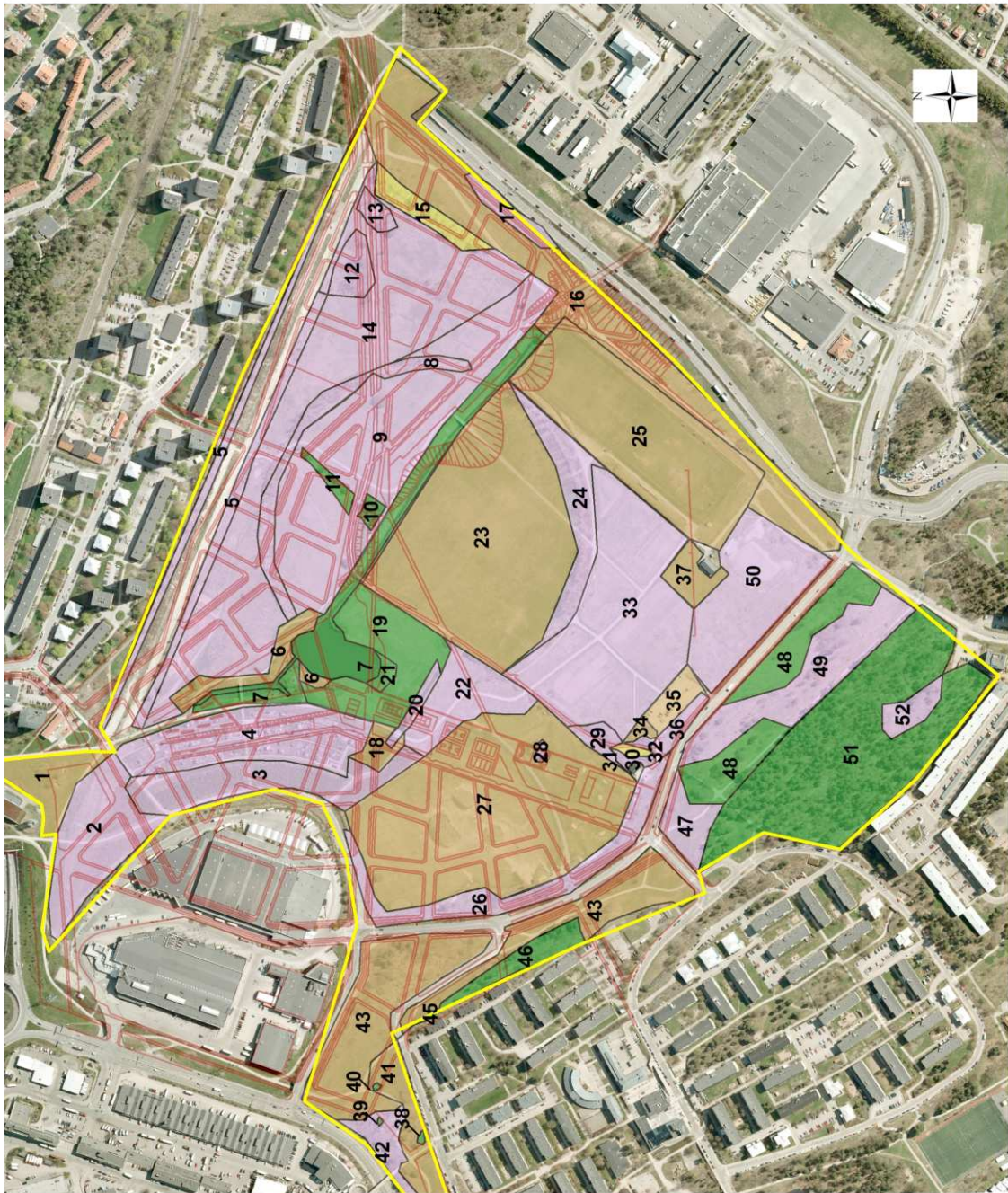
Tabell 2: Tabellen visar bedömning av påverkansgrad till följd av planderad omvandling/omgestaltning. Påverkansgraden avser hur omvandlingen i enskilda delområden påverkar naturvärden på hela Årstafältet.

	Områdesstorlek		
Naturvärdesklass	Litet	Medel	Stort
2	**	***	***
3	*	**	***
4	*	*	**
5	0	*	*

Röd färg anger att det är svårt eller omöjligt att ersätta värdena på fältet om exploatering eller annan planerad förändring av delområdet sker.

Gul färg anger att det är möjligt att ersätta värdena på fältet om exploatering/annan planerad förändring av delområdet sker.

Årstafältet Naturvärden och ekologiska nätverk, delstudie: beskrivning av delområden, naturvärdesinventering



Naturvärdesklass

- Område med högt naturvärde, klass 2
- Område med naturvärde, klass 3
- Område med visst naturvärde, klass 4
- Område utan särskilda naturvärden, klass 5

— Föreslagna bebyggelse, park- och aktivitetsbrygga

0 50 100 200 Meter

Karta 1. Delområden på Årstafältet som klassats vid naturvärdesinventeringen 2011.
Områdesbeskrivningar.

Resultat

Tabell 3: Delområden på Årstafältet med områdets nummer (se karta 1), naturtyp, storlek och den planerade exploaterings påverkan. Markslag efter exploatering: kvartersmark, parkmark, naturmark samt park- aktivitetsbrygga.

Nr	Naturtyp	Storlek	Ny markanvändning	Grad av påverkan
Delområden i klass 2				
15	Pilallé, öppen gräsmark, spridda buskar	Stort	Kvartersmark	***
31	Torrbacke, slån mm.	Stort	Intill aktivitetsbrygga	V
Delområden i klass 3				
7	Dammen, Valla å och rotzonsanläggning	Ej bedömt	Park/aktivitetsbrygga	Vr/**
10	Dunge med hagtorn	Stort	Park	**
11	Rad med hagtorn	Stort	Kvartersmark	**
19	Frisk gräsmark med blommande fältskikt	Stort	Park	V
21	Fuktäng	Medel	Parkmark, påverkas indirekt	Vr
38	Torrbacke/Hällmark	Litet	Kvartersmark	**
39	Torrbacke/Hällmark	Litet	Park intill kvartersmarken	Vr
40	Torrbacke/Hällmark	Litet	Park	Vr
45	Torrbacke	Litet	Park	0
46	Nordvänd sluttning med tall	Litet	Naturmark, liten del blir gångväg/trappa	V
48	Torrbackar	Stort	Naturmark	V
51	Kvarnbackaskogen, blandskog	Medel	Naturmark	V
Delområden i klass 4				
2	Öppen frisk till torr gräsmark	Medel	Kvartersmark	**
3	Buskage med nypon, slån	Stort	Kvartersmark	*
4	Koloniområde	Stort	Kvartersmark	0
5	Planterade oxlar längs f.d. Årstälänken	Ej bedömt	Kvartersmark	0
8	Buskar och träd	Ej bedömt	Kvartersmark	**

Nr	Naturtyp	Storlek	Ny markanvändning	Grad av påverkan
9	Frisk gräsmark med spridda buskar	Stort	Kvartersmark	**
12	Lövdunge	Medel	Kvartersmark	**
13	Buskmark	Medel	Kvartersmark	**
14	Frisk gräsmark med spridda buskar	Stort	Kvartersmark	**
17	Bullervall med inslag av torrbacksflora, planterad rönn	Stort	Bullervall	**
20	Svackdike, uttorkande	Ej bedömt	Kvartersmark/parkmark	Vr
22	Frisk gräsmark med inslag av blommande fältskikt	Stort	Park /aktivitetsbrygga	**
24	Buskar och träd	Ej bedömt	Park	**
26	Lövbård, domineras av säl	Stort	Kvartersmark	**
28	Småvatten	Ej bedömt	Aktivitetsbrygga	*
29	Buskmark	Stort	Park	V
30	Buskmark med högre buskar och träd	Stort	Park	V
32	Buskmark och frisk gräsmark	Stort	Park	V
33	Fd. solrosåker	Stort	Park	Vr
36	Gräsmark med frörika växter	Medel	Park/parkväg	Vr
42	Buskmark	Medel	Park/Kvartersmark	*
49	Buskmark	Stort	Naturmark	V
50	Frisk gräsmark med blommande fältskikt	Medel	Park	Vr
52	Hällmark	Ej bedömt	Naturmark	V
Delområden i klass 5				
1	Öppen anlagd mark	Litet	Kvartersmark	0
6	Planterade alar, gräsmatta	Litet	Kvartersmark	0
16	Bullervall, anlagd gräsmark	Medel	Park/bullervall	*
18	Öppen gräsmark	Litet	Kvartersmark	0

Årstafältet Naturvärden och ekologiska nätverk, delstudie: beskrivning av delområden, naturvärdesinventering

Nr	Naturtyp	Storlek	Ny markanvändning	Grad av påverkan
23	Gräsmark, fotbollsplan	Stort	Ny gestaltning meandring Valla å	*
25	Gräsmark, plan för rugby	Medel	Park	*
27	Gräsmark, golfbana	Stort	Kvartersmark	*
34	Gräsmark	0	Park	0
35	Parkering	0	Park	0
37	Gräsmark	Litet	Park, koloniområde/ byggnad	0
41	Frisk gräsmark	Litet	Kvartersmark	0
43*	Frisk gräsmark med träd	Litet	Kvartersmark	0
47	Frisk gräsmark	Litet	Kvartersmark	0

* Område 43 inkluderar även delområde 44 som tidigare var ett separat delområde.

Områdesbeskrivningar

1. Öppen anlagd mark

klass 5

Naturvärde. Naturvärdena består av inslag av blommande örter i fältskiktet.

Beskrivning. Vegetation med blommande örter i fältskiktet, t.ex. gulsporre, rödklint och ryssgubbe samt gräsyta anlagd på överbyggnad till Södra länken i nordvästra hörnet av utredningsområdet. Växtligheten är planterade och det är oklart om valda sorter är goda nektar- och frökällor. (6 415 m²)

Påverkan. Ungefär halva delområdet kommer att tas i anspråk av den planerade bebyggelsen. Värden försvinner för nektarsökande insekter. De sammantagna värdena är små, likaså delområdets yta. Ianspråktagande av marken bedöms inte att påverka naturvärdena på Årstafältet.

2. Öppen frisk till torr gräsmark

klass 4

Naturvärde. Frisk gräsmark med kärringtand, blodrot och prästkrage. Här finns gott om fjärilar. Hagtorn, slån och nypon finns spritt i området.

Beskrivning. Öppen mark med anlagd vegetation. Det är oklart om valda sorter är goda nektar- och frökällor för födosökande insekter och fåglar. Området ligger i den nordvästra kanten av fältet. (14 381 m²)

Påverkan. Delområdet kommer att tas i anspråk av den planerade bebyggelsen. Värden försvinner för nektarsökande insekter. De sammantagna värdena är små och delområdets yta medelstor. Ianspråktagande av marken bedöms att till liten del påverka naturvärdena på Årstafältet.

3. Buskage med nypon och slån

klass 4

Naturvärde. Buskar av olika slag är viktiga för fåglar och insekter och utgör naturvärdet i delområdet. Kring buskage skapas värmefickor som gynnar pollinerande insekter. Tidigare har rosenfink observerats här. Arten är rödlistad i kategorin sårbar (VU) och häckar i buskrika marker. Den undviker att häcka i områden nära stadsbebyggelse och de observationer som gjorts på Årstafältet har varit av hanar som inte kunnat upprätta revir.

Beskrivning. Tätt buskage med nypon, slån, äkta fläder, lönn, rönn och vide. (13 699 m²)

Påverkan. Delområdet kommer att tas i anspråk av den planerade bebyggelsen. Värden försvinner för insekter, födosök, gömslen och häckningsplatser för fåglar samt för dagvattenreglering. De sammantagna värdena är måttliga. Ianspråktagande av marken bedöms att till viss del påverka naturvärdena på Årstafältet.

4. Koloniområde

klass 4

Naturvärde. Koloniområden hyser ofta komponenter som är viktiga för den biologiska mångfalden, till exempel för nektarsökande insekter och kompostlevande arter som igelkott, snok och skalbaggar. Även fåglar gynnas av den blom- och fruktrika miljön.

Beskrivning. Koloniområdet i Årstafältets nordvästra del anlades 2003. Det består av 86 lotter med små hus och cirka 60-70 m² odlingsmark per lott. Här odlas grönsaker, frukt och bär samt prydnadsväxter. (18 075 m²)

Påverkan. Delområdet kommer att tas i anspråk av den planerade bebyggelsen. Vissa värden försvinner för insekter och fåglar. De sammantagna värdena är måttliga. Ianspråktagande av marken bedöms att till liten del påverka naturvärdena på Årstafältet.

5. Planterade oxlar längs f.d Årstälänken

Klass 4

Naturvärde. Oxlarna fungerar som nektarkälla under blomningstiden och bären är föda för bland annat rödvingetrast, koltrast och sidensvans under vintern. Trädraderna fungerar troligen som orienteringsstråk för insekter.

Beskrivning. Två cirka 500 meter långa planteringar av oxlar längs gamla Årstälänken. Träden är ganska klena, ungefär två decimeter i diameter.

Påverkan. Området kommer att tas i anspråk av den planerade bebyggelsen. Värden försvinner för nektarsökande insekter, insekter som orienterar mellan olika livsmiljöer med hjälp av ledlinjer och för övervintrande fåglar. De sammantagna värdena är måttliga. Ianspråktagande av marken bedöms att till liten del påverka naturvärdena på Årstafältet.

6. Planterade alar, gräsmatta

Klass 5

Naturvärde. Naturvärdena är låga i området. Gräsmarken utgör buffertzonen för dammen där partiklar och näringsämnen fastläggs från tillrinnande vatten innan det når dammen.

Beskrivning. Anlagd, frisk gräsmark med några planterade alar. (4 775 m²)

Påverkan. Delområdet kommer att tas i anspråk av den planerade bebyggelsen. Värden försvinner för dagvattenreglering. De sammantagna värdena är små och delområdets yta är liten. Ianspråktagande av marken bedöms att inte påverka naturvärdena på Årstafältet.

7. Dammen, Valla å

Klass 3

Naturvärde. Dammens värde är främst knutet till dess funktion som livs- och larvmiljö för insekter och smådjur och som skydd och födoresurs för fågel.

Insektsfaunan i dammen har inventerats 2004 och 2011. Även groddjur inventerades 2004, men inga påträffades. Inte heller noterades groddjur 2011. 2011 förekom fiskarten sarv i dammen. Den är en mörtfisk och vatteninsekter ingår i dess föda. Förekomst av fisk i dammar och småvatten är negativt för naturvärdet. Till exempel brukar groddjur undvika att leka i fiskrika vatten.

Insekter som påträffats i dammen eller i dess närhet 2011 är bred trollslända, dagsländelarver av släktet *Cloeon*, ryggsimmare och buksimmare. Fåglar som vilat eller födosökt i dammen (observationer under inventering och fältbesök 2011) och i närheten är skrattnås, silltrut, strandskata, bläsand, storskrake, sothöna, tofsvipa och gräsand. Från Artportalen anges dessutom att dvärgbeckasin och enkelbeckasin rastat i dammen.

Silltrut häckar i närheten och födosöker i och omkring dammen. Den är rödlistad och har de senaste åren minskat i skärgården där den häckar på kala skär och små öar. I stadsmiljö häckar den ibland på tak och hittar mat där människan lämnat sina sopor.

Strandskatan häckar normalt vid flacka stränder längs kusten, men även i andra miljöer. Vissa år har den häckat på de platta taken kring Årstafältet. Den födosöker vid dammen och även på de öppna gräsyrtorna på fältet.

Beskrivning. Dammen är upp till två meter djup och har flacka kanter åt söder och en brantare sluttning mot norr där det också finns en cementkant. I dammen växer gul näckros, svärdsilja och vass. Vegetationen är den samma även i rotzonsanläggningen. Efter rotzonsanläggningen fortsätter vattnet ner i kulverteringen och dagvattentunneln.

Dammen får vatten från Östbergahöjden, Huddingevägen via tillflödet Valla å samt från Årstafältet. Vattenkvaliteten och den hydrologiska funktionen bedöms som god i en utredning som gjordes av WSP 2009. Under denna utredning (2011) har kompletterande provtagningar av vattenkvaliteten utförts. Halter av flera metaller minskar från inlopp till utlopp vilket tyder på en avskiljning av de partikulära formerna sker genom sedimentation. Detta syns tydligast i halterna av zink och koppar som är högst vid inloppet för att minska i dammen och vara lägst vid utloppet. Halterna av zink och koppar är vid inloppet och i dammen högre än Naturvårdsverkets bedömningsgrunder för god ekologisk status (Särskilda Förorenande Ämnen), och kromhalten ligger på gränsen till god ekologisk status. Dock visar proverna mängden partikelbundna metaller och bedömningsgrunderna baserar sig på löst halt, så resultatet visar inte entydigt att metallhalterna är förhöjda.

I förhållande till schablonhalter för dagvatten (StormTac minvärden för urban markanvändning) är halterna låga, det är bara nickel och krom som förekommer i något förhöjda halter i dammen. Prover togs även i rotzonsanläggningen och proverna visar att reningen här fungerar under vegetationsperioden, men att halterna av zink och koppar stiger under hösten och ligger nära gränsvärdena för schablonhalterna urban markanvändning utanför vegetationsperioden. Vid utloppet är halterna låga. (16 696 m²)

Påverkan. Rotzonsanläggningen och därmed det slutliga reningssteget försvinner från nuvarande läge. Funktionen ska finnas kvar på annan plats. Den norra kanten av dammen kommer delvis att omgestaltas där delar av stranden blir hårdgjord. En gångbro kommer att gå över den norra delen. Meandring ska skapas och ytorna kring Valla å ska flackas ut. Dammen hamnar i kanten på den planerade aktivitetsbryggan. Den närmare anknytningen till stadsmiljön gör att strandskata, blåsand, tofsvipa och andra känsliga arter troligtvis inte kommer att använda dammen i samma utsträckning i framtiden.

Meandring och en bredare, flackare fåra kan ge positiv påverkan. Kanske kan känsligare fågelarter finna rastplatser här. Det finns också förutsättningar att skapa bättre miljöer för vattenväxter och vattenlevande insekter.

De sammantagna värdena är i utgångsläget stora. Omvandlingen av mark och närheten till den nya bebyggelsen bedöms att ge en måttlig negativ påverkan på

naturvärdena på Årstafältet. Om förbättringsåtgärder genomförs bedöms den negativa påverkan att utebli. Påverkan kan då istället bli positiv.

8. Buskar och träd

klass 4

Naturvärde. Bärande träd och buskar med nektarrika blommor utgör naturvärdet tillsammans med den skyddade miljö som skapas i brynet. Vegetationen ger värden för insekter och fåglar. Näktergal sjöng flera gånger från samma plats i södra delen av området vid inventering av häckfågel på fältet. Det indikerar trolig häckning.

Beskrivning. Ute på fältet har en cirkel med asp, körsbär och hagtorn planterats. Här finns även ett sydvänt bryn som domineras av slån. Träd och buskar bidrar med mat och boplatser för fågel och insekter. Trolig häckning av näktergal har konstaterats. (7 027 m²)

Påverkan. Delområdet kommer att tas i anspråk av den planerade bebyggelsen. Värden försvinner för fåglar (födosök och boplatser) och insekter. De sammantagna värdena är måttliga. Inspråktagande av marken bedöms att till viss del påverka naturvärdena på Årstafältet.

9. Frisk gräsmark med spridda buskar

klass 4

Naturvärde. Spridda bärande träd och buskar med nektarrika blommor utgör naturvärdet tillsammans med den öppna marken som har inslag av nektarrika växter. Kärringtand och andra ärtväxter som är värdväxter för till fjärilslarver förekommer.

Beskrivning. Öppen gräsmark med inslag av nektarrika och frörika örter. Det rör sig bland annat om blodrot, kärringtand och prästkrage. Det växer slån, nypon och hagtornsbuskar spritt i området. (42 301 m²)

Påverkan. Delområdet kommer att tas i anspråk av den planerade bebyggelsen. Värden försvinner för nektarsökande insekter och för fåglar som söker stora, öppna ytor. De sammantagna värdena är måttliga och delområdets yta är stor. Inspråktagande av marken bedöms att till viss del påverka naturvärdena på Årstafältet. Tillsammans med exploatering av delområde 14 påverkas även födosökmöjligheterna för till exempel tornfalk negativt.

10 och 11. Dunge och rad med hagtorn

klass 3

Naturvärde. Dunge med hagtorn med inslag av grova, trädformade exemplar och även död ved. Några är grova, har inslag av död ved på stam eller bland grenar och kanske håligheter. Träd av det slaget är viktiga för vedlevande insekter och fåglar. I buskskiktet förekommer förutom hagtorn, andra bärande och blommande buskar som är viktiga för insekter och fåglar.

Beskrivning. Rad med hagtorn som slutar i en dunge i söder. Träden bedöms vara upp till 80 år gamla men med viss åldersvariation. I buskskiktet växer hagtorn, fläder, hägg och krusbär. Buskarna och träden är en viktig födokälla för fåglar och insekter. Fältskiktet är glest med bland annat lundgröe och skelört.

Påverkan. Enligt planskiss 2012 kommer delområde 10 sparas och vissa hagtorn som växer i delområde 11 kan vara kvar som gatuträd medan andra försvinner. Värden försvinner då delvis för nektarsökande och vedlevande insekter och för fågel (boträd och föda). De sammantagna värdena är stora. Under förutsättning att Årstafältet Naturvärden och ekologiska nätverk, delstudie: beskrivning av delområden, naturvärdesinventering

delområde 10 och delar av delområde 11 sparas bedöms ianspråktagandet av resterande delar att till liten del påverka naturvärdena på Årstafältet

12. Lövdunge

Klass 4

Naturvärde. Lövdunge med säl, rönn och alm. Träden utgör naturvärdet och fungerar som födosöks- och boplatser för fåglar och insekter. Almen är rödlistad och förekomster som inte är drabbade av almsjuka är bevaransvärda.

Beskrivning. Träddunge med slutet krontak och glest fältskikt. I trädskiktet förekommer asp, säl, rönn, lönn och alm. I fältskiktet växer löktrav, brännässla och lundgröe. (3 086 m²)

Påverkan. Delområdet kommer att tas i anspråk av den planerade bebyggelsen. Värden försvinner för kärlväxter (alm), fåglar (födosök och boplatser) och insekter, särskilt de som behöver en nektarresurs tidigt på våren då dungen innehåller säl. De sammantagna värdena är måttliga och delområdet är medelstort. Ianspråktagande av marken bedöms att till viss del påverka naturvärdena på Årstafältet.

13. Buskmark

Klass 4

Naturvärde. Naturvärdet utgörs av ganska täta buskar där fåglar kan häcka och där det skapas varma och soliga miljöer på sydsidan.

Beskrivning. Buskage med slån, snöbär, hallon och hägg. (1 386 m²)

Påverkan. Delområdet kommer att tas i anspråk av den planerade bebyggelsen. Värden försvinner för fåglar (födosök och boplatser). De sammantagna värdena är måttliga och området är medelstort. Ianspråktagande av marken bedöms att till viss del påverka naturvärdena på Årstafältet.

14. Frisk gräsmark med spridda buskar

Klass 4

Naturvärde. Bärande träd och buskar med nektarrika blommor utgör naturvärdet tillsammans med den öppna marken. Här finns inslag av nektarrika växter varav vissa arter även är värdväxter för fjärilslarver. Många fjärilsarter som påfågellöga och tistelfjäril och iaktogs under inventeringen.

Beskrivning. Öppen gräsmark med ett örtrikt fältskikt med ängshaverot, vitmåra och prästkrage. Slån, nypon och hagtornsbushar spritt i delområdet. Övervuxna jordhögar med flora som gynnas av näringsrika och störda förhållanden som åkertistel, ryssgubbe och brännässla förekommer också. (54 361 m²)

Påverkan. Delområdet kommer att tas i anspråk av den planerade bebyggelsen. Värden försvinner för nektarsökande insekter och för fåglar som söker stora, öppna ytor. De sammantagna värdena är måttliga och delområdets yta är stor. Ianspråktagande av marken bedöms att till viss del påverka naturvärdena på Årstafältet. Tillsammans med exploatering av delområde nio påverkas även födosökmöjligheterna för till exempel tornfalk negativt.

15. Pilallé, öppen gräsmark, spridda buskar

Klass 2

Naturvärde. Naturvärdet utgörs av de grova vitpilarna med inslag av död ved och håligheter, förekomst av säl och blommande och bärande buskar. De grova träden

Årstafältet Naturvärden och ekologiska nätverk, delstudie: beskrivning av delområden, naturvärdesinventering

utgör livsmiljö för ovanliga insekter. Bland annat påträffades stor vedsvampbagge (*Mycetophagus quadripustulatus*) som tidigare varit rödlistad och som är knuten till gamla träd och död ved (främst asp).

Vedsvampsangrepp har skapat partier med död ved och håligheter har utvecklats. Håligheter är livsmiljöer för insekter och boplatser för fåglar. I buskskiktet kring allén förekommer snöbär och hägg. Hägg har blommor vars nektar utgör födokälla för vedlevande insekter. I fältskiktet växer arter som också är gynnsamma för fjärilar och skalbaggar. I delområdet växer säl och asp. Säl är ett viktigt träd ur naturvårdsperspektiv då den blommar tidigt på våren och är en viktig födokälla för vårtidiga steklar, och även för våra tambin. Den kan också vara ett boträd för vedlevande insekter.

Beskrivning. Allé med ett 20-tal grova vitpilar med en diameter på upp till 1,5 meter. Allén växer vid en grusad gångväg. I norra delen står träden gles. I buskskiktet växer hägg, snöbär, try och krusbär. I fältskiktet förekommer kirska, skelört, brännässla och hundäxing. Väster och söder om allén växer säl. Här finns buskar av samma slag som kring pilallén och fältskiktet är gles. (3 963 m²)

Påverkan. Delområdet kommer att tas i anspråk av den planerade bebyggelsen. Värden försvinner för vedlevande insekter och för fåglar (födosök och boplatser). De sammantagna värdena är stora. Ianspråktagande av marken bedöms att i hög grad påverka naturvärdena på Årstafältet.

16. Bullervall, anlagd gräsmark

Klass 5

Naturvärde. Inslag av frörika växter utgör naturvärdet.

Beskrivning. Öppen gräsmark med spridda nyponbuskar och planterade klara rönnar. Gräs dominerar men det finns inslag av blommande växter i fältskiktet som tistlar, ryssgubbe och sommargyllen. Området är bullerstört. (36 631 m²)

Påverkan. Delområdet kommer delvis att tas i anspråk av planerade bullerskydd. De sammantagna värdena är låga och delområdet är medelstort. Den öppna marken som ingår i målbilden för fåglar som söker stora, öppna ytor försvinner. Ianspråktagande av marken bedöms inte att påverka naturvärdena på Årstafältet. Ianspråktagande och omdaning av delområdet bidrar till att försämra förutsättningarna för sånglärka att häcka på fältet.

17. Bullervall med inslag av torrbacksflora

Klass 4

Naturvärde. Torrbacksartad flora på bullervallen. Jordmånen är ganska grov och gynnar arter som trivs i torra och näringsfattiga miljöer som svartkämpar, gulmåra, gråfibbla och bergssyra.

Beskrivning. Öppen gräsmark med torrbacksartad flora på bullervallen mot Södra länken. (2 564 m²)

Påverkan. Delområdet kommer att tas i anspråk av planerade bullerskydd. Värden försvinner för kärlväxter. Den öppna marken som ingår i målbilden för fåglar som söker stora, öppna ytor försvinner. Det finns sammantaget vissa värden och delområdet är medelstort. Ianspråktagande av marken bedöms att till viss del påverka naturvärdena på Årstafältet. Ianspråktagande och omdaning av delområdet

bidrar till att försämma förutsättningarna för öppenmarksarter till exempel sånglärka att häcka på fältet.

18. Öppen gräsmark

klass 4

Naturvärde. Naturvärdena är låga i området.

Beskrivning. Anlagd, frisk gräsmark. (1 906 m²)

Påverkan. Området ligger nära dammen som behöver genomsläpplig, vegetationsklädd mark för att bibehålla vattenkvalité och naturvärden. Delområdets yta kommer att tas i anspråk av den planerade bebyggelsen. Ianspråktagande av marken bedöms inte att påverka naturvärdena på Årstafältet. Ianspråktagande av delområdet bidrar knappast till att försämma förutsättningarna för öppenmarksarter som till exempel sånglärka att häcka på fältet eftersom det ligger i närheten av hög bebyggelse.

19. Frisk gräsmark med blommande fältskikt

klass 3

Naturvärde. Naturvärdena består i den rika floran som utgörs av vilda arter som förts in, spontant etablerad flora och trädgårdsrymlingar.

Beskrivning. Det är oklart hur mycket av växtligheten som kommit till genom sådd och hur mycket som etablerats spontant. Här växer bland annat prästkragar, svartkämpar, kärringtand, blodrot, smörblomma, midsommarblomster och lupiner. Oavsett ursprung bidrar de till en artrik miljö. (13 656 m²)

Påverkan. Delområdet kommer delvis att tas i anspråk då parken och dammen omgestaltas men en svämzon kommer att bibehållas kring dammen. De sammantagna värdena är måttliga och delområdets yta är stort (det ligger intill delområde 26 och storleksbedömningen görs i det sammanhanget). Att marken tas i anspråk vid exploateringen bedöms inte påverka naturvärdena på Årstafältet. Mark som kan ingå som målbild för fåglar som söker stora, öppna ytor försvinner. Då delområdet kommer närmare bebyggelse försämmas förutsättningarna för öppenmarksarter, till exempel sånglärka att häcka på fältet.

20. Svackdike, uttorkande

klass 4

Naturvärde. Naturvärdet består i att det här förekommer vatten stora delar av året i ett annars torrt landskap.

Beskrivning. Uppsamlingsdike för regnvatten vid höga flöden. I diket finns en rikt fältskikt med bland annat fackelblomster och kavelkun.

Påverkan. Delområdet kommer delvis att tas i anspråk av den planerade aktivitetsbryggan, men svämzon kommer att bibehållas kring dammen efter omgestaltning. De sammantagna värdena är måttliga. Ianspråktagande av marken bedöms att inte påverka naturvärdena på Årstafältet.

21. Fuktäng

klass 3

Naturvärde. I fältskiktet växer kärrspira som är ovanlig i den här delen av landet. Den och andra fuktälskande arter planterades här då dammen anlades. Växtligheten frodas och tillför området värden. Här växer också gökblomster, notblomster och

kabbeleka. Blommande växter är viktiga för en rad insekter. I kanten mot vattnet växer vass, säv och andra halvgräs. Här lägger trolsländor ägg.

Beskrivning. Fuktängen anlades i mitten av 1990-talet samtidigt som dammen. Fuktängen är anlagd som en översilningsyta där vatten samlas i svackdiken söder om ängen och därefter sipprar ner över markytan och genom jorden till fuktängen och dammen. (799 m²)

Påverkan. Delområdet kommer delvis att tas i anspråk då parken och dammen omgestaltas men en svämzon kommer att bibehållas kring dammen. Ianspråktagande av marken bedöms att inte påverka naturvärdena på Årstafältet.

22. Frisk gräsmark med blommande fältskikt

Klass 4

Naturvärde. Gräsmark med ett stort inslag av blommande växter med värden för insekter och fåglar.

Beskrivning. Öppen mark med rikblommande fältskikt med till exempel prästkraige, svartkämpar, kärringtand, tjärblomster, blodrot, smörblomma och midsommarblomster. Det är oklart vilka arter som etablerats genom sådd och hur vilka som etablerats spontant. Området saknar buskar och träd. (9 449 m²)

Påverkan. Delområdet kommer delvis att tas i anspråk då parken omgestaltas. Värden försvinner för kärlväxter och insekter. Även värdet som rastplats för fåglar minskar och areal som kan ingå som målbild för fåglar som söker stora, öppna ytor försvinner. Delområdet har måttliga värden och ytan är stor (ligger intill delområde 19 med samma kvaliteter). Ianspråktagande av marken bedöms att till viss del påverka naturvärdena på Årstafältet negativt. Ianspråktagande. Omdaning av delområdet bidrar till att försämra förutsättningarna för öppenmarksarter som till exempel sånglärka att häcka på fältet.

23. Gräsmark, fotbollsplan

Klass 5

Naturvärde. Naturvärdena är låga i området. Skrattnås, gråtrut, strandskata, ringduva och silltrut födosöker här under då de rastar under flytten.

Beskrivning. Gödslad gräsmark med fotbollsmål och gångstråk. (51 276 m²)

Påverkan. Delområdet kommer att omgestaltas. Den öppna ytan kommer att bestå, men delområdet hamnar närmare bebyggelse och får ökad störning, vilket ger en negativ påverkan för rastade fågel. Att delområdet kommer att hamna så nära bebyggelsen bidrar till att försämra förutsättningarna för sånglärka och andra öppenmarksarter att häcka på fältet eftersom höga byggnader stör en möjlig häckningsplats.

24. Buskar och träd

Klass 4

Naturvärde. Bärande träd och buskar med nektarrika blommor utgör naturvärdet, tillsammans med den skyddande miljö som träden skapar. Vegetationen skapar värden för insekter och fåglar. Bland annat har stare häckat här.

Beskrivning. Den södra halvan cirkel med asp, körsbär och hagtorn som planterats på fältet. På södra sidan finns ett bryn dominerat av slån. Träd och buskar bidrar med både mat och boplatser för fågel och insekter. (9 667 m²)

Påverkan. Delområdet bör kunna bevaras helt eller i delar då parken omgestaltas. Om träd och buskar tas bort kan värden kan försvinna för fåglar (födosök och boplatser) och insekter. De sammantagna värdena är måttliga. Bevaras hela eller delar av busk- och trädmiljön bedöms en omdaning av delområdet att inte påverka naturvärdena på Årstafältet.

25. Gräsmark, plan för rugby

klass 5

Naturvärde. Naturvärdena är låga i området. Strandskata, ringduva, skrattnås, gråtrut, silltrut och fiskmås födosöker här under flytt.

Beskrivning. Gödslad gräsmark som används som rugbyplan. (35 608 m²)

Påverkan. Delområdet kommer inte bebyggas, men omgestaltas, bland annat genom åtgärder i å-fåran. Värden försvinner för fåglar som söker stora, öppna ytor. De sammantagna värdena är låga och delområdet är medelstort. Inspråktagande och omdaning av marken bedöms inte att påverka naturvärdena på Årstafältet. Den bidrar till att försämra förutsättningarna för öppenmarksarter som till exempel sånglärka att häcka på fältet. Delområdet hamnar nära bebyggelse och det bidrar till att försämra förutsättningarna för sånglärka och andra öppenmarksarter att häcka på fältet eftersom höga byggnader stör en möjlig häckningsplats.

26. Lövbård, dominerad av säl

klass 4

Naturvärde. Lövriddå med bland annat säl. Säl är ett trädslag som blommar tidigt om våren och som är viktigt för vårtidiga insekter.

Beskrivning. En bård av säl, björk och hägg som skiljer golfbanan från Östbergavägen/Åbyvägen. Riddå är tät och marken är till viss del fuktig. Ett dike utan permanent vattenyta går i kanten av delområdet. Inslag av högvuxna örter som älggräs och videört. (11 273 m²)

Påverkan. Delområdet kommer att tas i anspråk av den planerade bebyggelsen. Värden försvinner för fåglar (födosök och boplatser) och insekter, särskilt de som behöver en nektarresurs tidigt på våren då riddå innehåller säl. De sammantagna värdena är måttliga. Inspråktagande av marken bedöms att till viss del påverka naturvärdena på Årstafältet.

27. Gräsmark, golfbana

klass 5

Naturvärde. Naturvärdena är låga i området. Ringduva, trastar, stare, sädesärta med flera fågelarter rastar här under flytten.

Beskrivning. Gödslad gräsmark som används som golfbana. (55 912 m²)

Påverkan. Delområdet kommer att tas i anspråk av det planerade bebyggelseområdet. Värden försvinner för fåglar som söker stora, öppna ytor. Delområdet har låga värde och är stort. Inspråktagande av marken bedöms att ge liten påverkan på naturvärdena på Årstafältet.

28. Småvatten

klass 4

Naturvärde. Naturvärdena består i att det här förekommer vatten stora delar av året i ett annars torrt landskap.

Beskrivning. Här finns en rik flora med bland annat fackelblomster och svärdsilja. Det brukar finnas vatten i här till i juli.

Påverkan. Delområdet kommer att tas i anspråk av aktivitetsbryggan. Värden försvinner för kärlväxter och insekter knutna fuktmiljöer. Ianspråktagande av marken bedöms att till liten del påverka naturvärdena på Årstafältet.

29. Buskmark

klass 4

Naturvärde. Naturvärdet består av ett slånbuskage och inslag av örter i fältskiktet. Miljön har värden för häckande fågel och för insekter. Området är ganska öppet och solbelyst.

Beskrivning. Delområdet ligger intill Göta landsväg. Slån dominerar och växer ut över marker som tidigare varit öppna. I fältskiktet förekommer vårbrodd, nagelört men även grövre gräs som hundäxing. (1 681 m²)

Påverkan. Delområdet hamnar intill aktivitetsbryggan. De sammantagna värdena är måttliga. Delområdet hänger samman med liknande miljöer och det gör att den sammanlagda ytan är stor. Vid omdaning av parken bedöms det möjligt att spara dessa miljöer. Påverkan bedöms därför att bli liten eller utebli.

30. Buskmark med högre buskar och träd

klass 4

Naturvärde. Naturvärdena består av buskmark med inslag av träd. Miljön har ett värde för häckande fågel och för insekter.

Beskrivning. Delområdet ligger intill Göta landsväg. Slån dominerar men här växer även nypon, sälj och asp. Träd och buskar växer ut över mark som tidigare varit öppen. (591 m²)

Påverkan. Delområdet hamnar intill aktivitetsbryggan. De sammantagna värdena är måttliga. Delområdet hänger samman med liknande miljöer och det gör att den sammanlagda ytan är stor. Vid en omdaning av parken bedöms det möjligt att spara dessa miljöer. Påverkan bedöms därför att bli liten eller utebli.

31. Torrbacke

klass 2

Naturvärde. Naturvärdet utgörs av floran som gynnas av torra och näringsfattiga förhållanden och med styvmorsviol, vit fetknopp, sandtrav och mandelblom i fältskiktet. Öppna och soliga miljöer som dessa är livsmiljöer för fjärilar och andra värmeälskande insekter.

Beskrivning. Torrbacken ligger insprängda mellan golfbanan och Göta landsväg, kringgårdad slån och nypon. Jordlagret är tunt och det finns en liten öppen hållmark. (452 m²)

Påverkan. Delområdet hamnar intill aktivitetsbryggan. Värden för kärlväxter och insekter finns kvar. Påverkan bedöms att utebli.

32. Buskmark och frisk gräsmark

klass 4

Naturvärde. Naturvärdena består av buskmark med inslag av lövträd. Miljön har ett värde för häckande fågel och för insekter.

Beskrivning. Delområdet ligger intill Göta landsväg. Slån dominerar men här växer även nypon, sälk och asp. Träd och buskskikt växer ut över mark som tidigare varit öppen. (457 m²)

Påverkan. Vid en omdaning av parken bedöms det möjligt att spara dessa miljöer. De sammantagna värdena är måttliga. Delområdet hänger samman med liknande miljöer och det gör att den sammanlagda ytan är stor. Påverkan bedöms bli liten eller utebli.

33. Före detta solrosåker

klass 4

Naturvärde. Naturvärdet är knutet till solrosodlingen. Solrosor ger värdefull proviant för fåglar under höst och vinter. Markens öppenhet och kvarlämnade stamdelar är en resurs för födosökande fåglar.

Beskrivning. Solrosåker med odlade solrosor. (36 386 m²)

Påverkan. Delområdet kommer att vara obebyggt men solrosodlingen kommer att minska. Värden kan försvinna för fåglar (födosök, särskilt under vinterhalvåret). De sammantagna värdena är måttliga och delområdet är stor. Värdet bedöms kunna kvarstå om riktad planering, anläggning och skötsel genomförs.

34. Gräsmark

klass 5

Naturvärde. Naturvärdena är låga i området.

Beskrivning. Gödslad gräsmark. (594 m²)

Påverkan. Delområdet kommer att vara obebyggt även i framtiden. De sammantagna värdena är små, likaså delområdets yta. En omdaning av marken bedöms inte att påverka naturvärdena på Årstafältet.

35. Parkering

klass 5

Naturvärde. Naturvärdena är låga i området.

Beskrivning. Öppen grusad plan, används som parkering. I kanterna växer blåeld och gulsporre med värden för nektarsökande insekter. (2 597 m²)

Påverkan. Delområdet kommer att vara obebyggt i framtiden. De sammantagna värdena är låga. En omdaning av delområdet bedöms inte kunna påverka naturvärdena på Årstafältet.

36. Gräsmark med frörika växter

klass 4

Naturvärde. Naturvärdena utgörs av öppen mark med inslag av buskar. Det förekommer högvuxna arter i fältskiktet som gråbo, tistlar och blåeld. Arterna erbjuder en födoresurs för fågel under höst och vinter.

Beskrivning. Öppen, lite skräpig mark med inslag av nyponbuskar. Gräs som ängskavle och hundäxing dominerar men det finns även högvuxna örter i fältskiktet. (1 675 m²)

Påverkan. Delområdet kommer att vara obebyggt även i framtiden. Det finns sammantaget måttliga värden och delområdet är stort (ligger intill delområde 50 och storleksbedömningen görs i det sammanhanget). Värdet bedöms kunna kvarstå om riktad planering, anläggning och skötsel genomförs.

Årstafältet Naturvärden och ekologiska nätverk, delstudie: beskrivning av delområden, naturvärdesinventering

37. Gräsmark**Klass 5**

Naturvärde. Naturvärdena är låga i området.

Beskrivning. Gödslad gräsmark. (2 921 m²)

Påverkan. I delområdet planeras någon form av publik byggnad med koppling till fältet, alternativt ny lokalisering av koloniområde. De sammantagna värdena i delområdet är låga, och delområdets yta är liten. Uppförande av byggnad bedöms inte att påverka naturvärdena på Årstafältet. Uppförande av byggnad gör området runt omkring mindre lämpligt som häckningsmiljö för öppenmarksarter som till exempel sånglärka.

38. Torrbacke med hållmark**Klass 3**

Naturvärde. Torrbacksflora med styvmorsviol, vit fetknopp och bergssyra utgör naturvärdet här. Öppna och soliga miljöer som dessa är livsmiljöer för fjärilar och andra värmeälskande insekter.

Beskrivning. Liten öppen mark med ett tunt jordlager och inslag av hållmark, insprängda i gräsmattan. (103 m²)

Påverkan. Delområdet kommer att tas i anspråk av det planerade bebyggelseområdet. Värden försvinner för kärlväxter eftersom delområdet har inslag av arter knutna till torra och näringsfattiga förhållanden samt för nektarsökande insekter. Det finns vissa naturvärden och delområdet är litet. Ianspråktagande av marken bedöms sammantaget att till liten del påverka naturvärdena på Årstafältet.

39. Torrbacke med hållmark**Klass 3**

Naturvärde. Torrbacksflora med styvmorsviol, vit fetknopp och bergssyra utgör naturvärdet här. Öppna och soliga miljöer som dessa är livsmiljöer för fjärilar och andra värmeälskande insekter.

Beskrivning. Liten torrbacke med ett tunt jordlager och öppen hållmark, insprängda i gräsmatta. (43 m²)

Påverkan. Delområdet ligger intill den planerade bebyggelsen. Det finns vissa naturvärden och delområdet är litet. Påverkan av naturvärdena bedöms inte att ske.

40. Torrbacke med hållmark**Klass 3**

Naturvärde. Torrbacksflora med styvmorsviol, vit fetknopp och bergssyra utgör naturvärdet här. Öppna och soliga miljöer som dessa är livsmiljöer för fjärilar och andra värmeälskande insekter.

Beskrivning. Öppen mark med ett tunt jordlager och öppen hållmark, insprängda i gräsmattan norr om Östberga. (65 m²)

Påverkan. Delområdet ligger intill den planerade bebyggelsen. Det finns vissa naturvärden och delområdet är litet. Påverkan av naturvärdena bedöms inte att ske.

41. Frisk gräsmark**Klass 5**

Naturvärde. Naturvärdena är låga i området.

Beskrivning. Gödslad gräsmark. (7 236 m²)

Årstafältet Naturvärden och ekologiska nätverk, delstudie: beskrivning av delområden, naturvärdesinventering

Påverkan. Delområdet ligger norr om Östberga och kommer att bebyggas. De sammantagna värdena är låga. Ianspråktagande av marken bedöms inte att påverka naturvärdena på Årstafältet.

42. Buskmark

klass 4

Naturvärde. Naturvärdena består av öppen mark med spridda buskar och inslag av örter i fältskiktet. Miljön har ett värde för häckande fågel och för insekter. Området är öppet och solbelyst.

Beskrivning. Enbuskar och nypon dominerar i buskskiktet. Det förekommer spridda rönnar och tallar. I fältskiktet växer vårbrodd, gulmåra, rödklöver, harklöver men även gräs som ängskavle. (4 003 m²)

Påverkan. Delområdet ligger norr om Östberga och kommer till allra största delen inte att bebyggas. Värden finns för fåglar (födosök och boplatser) och insekter och kan bevaras vid omdaning av parken. De sammantagna värdena är måttliga och ytan är medelstor. Ingen påverkan bedöms ske.

43. Frisk gräsmark med träd

klass 5

Naturvärde. Naturvärdena är låga i området.

Beskrivning. Gödslad gräsmark med lönn och oxel i ett par mindre trädsmålingar. (27 334 m²)

Påverkan. Delområdet ligger öster om Östberga och kommer att bebyggas. De sammantagna värdena är låga. Ianspråktagande av marken bedöms inte påverka naturvärdena på Årstafältet.

44. Frisk gräsmark med träd

klass 5

Område 44 var tidigare ett eget område, men har inkluderats i delområde 43.

45. Torrbacke med hållmark

klass 3

Naturvärde. Torrbacksflora med styvmorsviol, vit fetknopp och bergssyra utgör naturvärdet här. Öppna och soliga miljöer som dessa är livsmiljöer för fjärilar och andra värmeälskande insekter.

Beskrivning. Öppen mark med ett tunt jordlager och öppen hållmark, insprängda i gräsmark öster om Östberga. (37 m²)

Påverkan. Delområdet kommer inte att påverkas av den planerade bebyggelsen.

46. Nordvänd sluttning med tall

klass 3

Naturvärde. Naturvärdet består av tallar som börjar bli grova, några har en diameter på över fyra decimeter. Det finns även inslag av död ved i området, liksom en stående död tall.

Beskrivning. Smal skogsridå i nordostvänd slänt öster om Östberga. Trädåldern varierar i beståndet, men vissa av tallarna är förmodligen över 100 år. Asp, ask, oxel och lönn förekommer i området. I buskskiktet växer unga lönnar. Fältskiktet domineras av gräs och ris. (4 025 m²)

Påverkan. I delområdet kommer eventuellt en trappa eller gångväg att skapas, i övrigt kommer delområdet att förbli intakt. Ianspråktagandet av en liten del bedöms inte påverka naturvärdena på Årstafältet.

47. Frisk gräsmark

klass 4

Naturvärde. Delområdet domineras av gräsmatta, men med inslag av mer sammansatt vegetation bland annat kring en uppstickande hållmark. I delområdet förekommer sälk som börjar bli gammal.

Beskrivning. Gräsmark med liten hållmark och tallar söder om Östbergavägen. Grupp med lönn, sälk och björk. Fältskikt med grönknavle, styvmorsviol och nyponbuskar kring hållmarken. (4 306 m²)

Påverkan. Delområdet ligger söder om Östbergavägen och kommer inte att bebyggas. De sammantagna värdena är måttliga, likaså delområdets yta.

48. Torrbacke med buskar

klass 3

Naturvärde. Torrbacksflora med styvmorsviol, vit fetknopp, tjärblomster, mandelblom och bergssyra utgör en del av naturvärdet. Det förekommer även bärande buskar och öppna varam miljöer som är livsmiljöer för fjärilar och andra värmeälskande insekter.

Beskrivning. Torrbacke söder om Östbergavägen. Området med torrbacksflora är begränsat. I övrigt dominerar konkurrenskraftiga grässorter som ängskavle. Stora bestånd med styvmorsviol finns. Hållar sticker upp på några ställen. Buskar finns spridd i området. (14 012 m²)

Påverkan. Delområdet ligger söder om Östbergavägen och kommer inte att påverkas. Det finns sammantaget höga värden och delområdet är stort. Vid en omdaning av Årstafältet bedöms det möjligt att spara och utveckla dessa miljöer. Påverkan bedöms därför att bli positiv eller utebli.

49. Buskmark

klass 3

Naturvärde. Naturvärdet utgörs av buskbärande mark tätt bevuxen med hagtorn, nypon, hallon och slån. Miljön har värden för fågel och nektar sökande insekter.

Beskrivning. Öppen, frisk och ganska näringsrik mark med hundäxing, tistlar och annan näringsgynnad vegetation i fältskiktet. Buskskiktet är intressantare med hagtorn, nypon och enstaka enar. Det förekommer även björk och rönn. (15 033 m²)

Påverkan. Delområdet ligger söder om Östbergavägen och kommer inte att påverkas. De sammantagna värdena är måttliga och delområdets yta är medelstor. Området bedöms inte att påverkas.

50. Frisk gräsmark med blommande fältskikt

klass 4

Naturvärde. Gräsmark med ett stort inslag av blommande växter med värden för insekter och fåglar. Öppen mark med rikblommande fältskikt med till exempel prästkrage, blåeld, smörblomma, midsommarblomster och lupiner. Värdet för fåglar som söker stora, öppna ytor för häckning är begränsat på grund av hundrastgården, men området kan fortfarande användas av rastande och födosökande fåglar.

Årstafältet Naturvärden och ekologiska nätverk, delstudie: beskrivning av delområden, naturvärdesinventering

Beskrivning. Området är i stort sett helt öppet. Buskar och träd saknas. Det är oklart hur mycket av växtligheten som kommit till genom sådd och hur mycket som invandrat spontant. Oavsett deras ursprung bidrar dom till en artrik miljö. Delar av området är hundrastgård och stängslades in för detta syfte under vintern 2011-2012. (18 447 m²)

Påverkan. Delområdet kommer delvis att omvandlas vid omdaning av parkmarken. Värden finns för nektarsökande insekter. De sammantagna värdena är måttliga och delområdets yta är stor (bedömt tillsammans med del 36 som ligger intill och som har samma typ av värden). Omdaning av parken bedöms i övrigt inte påverka naturvärdena på Årstafältet.

51. Kvarnbacksskogen, blandskog

Klass 3

Naturvärde. Inslag av ek med en diameter på upp till tre decimeter utgör ett framtidsvärde. Det förekommer även tall i samma grovlek. I området häckar större hackspett som hackar ut ett eller flera bohål varje år och som andra fågelarter senare kan häcka i. I fältskiktet växer myskmadra som är en signalart för lundartade skogar med rika markförhållanden.

Beskrivning. Blandskog i sluttning med tall, ek, asp och björk. I fältskiktet växer bland annat blåbär och liljekonvalj. (44 771 m²)

Påverkan. Delområdet ligger söder om Östbergavägen och kommer inte att bebyggas och ingår inte heller i parkmarken. De sammantagna värdena är höga och delområdets yta är medelstor. Området bedöms inte att påverkas.

52. Hällmark

Klass 4

Naturvärde. Naturvärdet består av en öppen hällmark med inslag av torrbacksflora i kanterna.

Beskrivning. Öppen hällmark med utsikt över Årstafältet. Hällmarken är ganska sliten och verkar användas för fester och picknick. I kanterna finns spår av torrbacksflora med styvmorsviol, tjärblomster och nagelört samt ett svagt utvecklat mosstäck. (2 684 m²)

Påverkan. Delområdet ligger söder om Östbergavägen och kommer inte att tas i anspråk av den planerade bebyggelsen, eller anläggningen av ny park. Området bedöms att inte påverkas.

Referenser

Litteratur

Andersson Å, Tjernberg M. 2011: Artfaktablad om gråtrut ArtDatabanken, SLU 2011-11-25

Aronsson M. 2010: Artfaktablad om alm ArtDatabanken, SLU 2010-12-08

Berg Å. 2005: Artfaktablad om sånglärka. ArtDatabanken, SLU 2011-01-20

Gärdenfors U. (ed.) 2010: Rödlistade arter i Sverige 2010. Artdatabanken

Mörtberg, U., Zetterberg, A. & Gontier, M. 2007: Landskapsekologisk analys i Stockholms stad, Habitatnätverk för eklevande arter och barrskogsarter

Svensson S, Svensson M och Tjernberg M: 1999 Svensk fågelatlas, Sveriges ornitologiska förening.

Stadsbyggnadskontoret 2010: Årstafältet program för detaljplan, samrådsförslag februari 2010

Ström K. 2006: Artfaktablad om rosenfink. ArtDatabanken SLU 2011-11-07

Opublicerat

Eurofins 2011-10-13: Analysrapport vattenprovtagning dagvattendammen

Holm, Å. 1997: En historisk vandring på Göta landsväg över Årstafältet

WSP: Dagvattenutredning Årstafältet 2009-12-18, rapportnummer 10128536

Digitalt

Artportalen, utdrag växter och fåglar 2011-04-04: <http://www.artportalen.se/>

Food and Agriculture organization of the united nations: <http://www.fao.org/docrep/006/ad665e/ad665e06.htm>

Den virtuella floran: <http://linnaeus.nrm.se/flora>