



Kv Hekla 1

Nybyggnad kontorsbyggnader och bostadshus med förskola

Brandtekniskt utlåtande, rev B

Övergripande utrymningsstrategier
Räddningstjänstens tillgänglighet

2021-06-29

Silvia AL-Breidi / Anders Karlsson
Handläggande brandingenjörer (E/K)

Mattias Skjöldebrand
Internkontrollerande brandingenjör
(N)

Kv Hekla 1, nybyggnad kontors- och bostadsbyggnad med förskola

Brandtekniskt utlåtande

Uppdragsgivare: Vasakronan

Myndighetskrav: Plan- och bygglagen (2010:900), PBL 8 kap. 9 §.
Plan- och byggförordningen (2011:338), PBF 3 kap. 8 §.
Boverkets byggregler BBR 26 (BFS 2011:6 med ändringar t o m BFS 2018:4).

Revidering B, justering figur 5 och 6, hus 6	2021-06-29	AK	MS
Revidering A, justering mht ändringar hus 6	2019-12-02	AK	MS
Utrymningsstrategier och räddningstjänstens tillgänglighet	2019-10-21	AK/SA	MS
Version	Datum	Utförd av	Kontrollerad av

Innehållsförteckning

1	Dimensionerande förutsättningar.....	4
1.1	Omfattning	4
2	Beskrivning utrymningsstrategi och tillgänglighet räddningstjänst ..	6

1 Dimensionerande förutsättningar

1.1 Omfattning

Brandkonsulten AB har fått i uppdrag av Vasakronan att göra en översiktlig sammanställning av utrymningsstrategierna och krav på räddningstjänstens tillgänglighet till byggnaderna.

Reviderade avsnitt är markerade med kantlinje i högre marginal. Ändringarna hänförs till justerade lägen på byggnad och mynning på utrymningsväg. Enligt uppgift från Vasakronan är avståndet till hus 6 justerat så att avstånd till tvärspårsväg överstiger 10 m. Vidare har en tidigare mynning på en utrymningsväg mot Isafjordsgatan tagits bort då den ur risksynpunkt bedömts som olämplig. Revideringen innebär att två figurer, 5 och 6 har ersatts med nya.

Sammanställningen utgör en del av arbetet med framtagande av ny detaljplan för området.

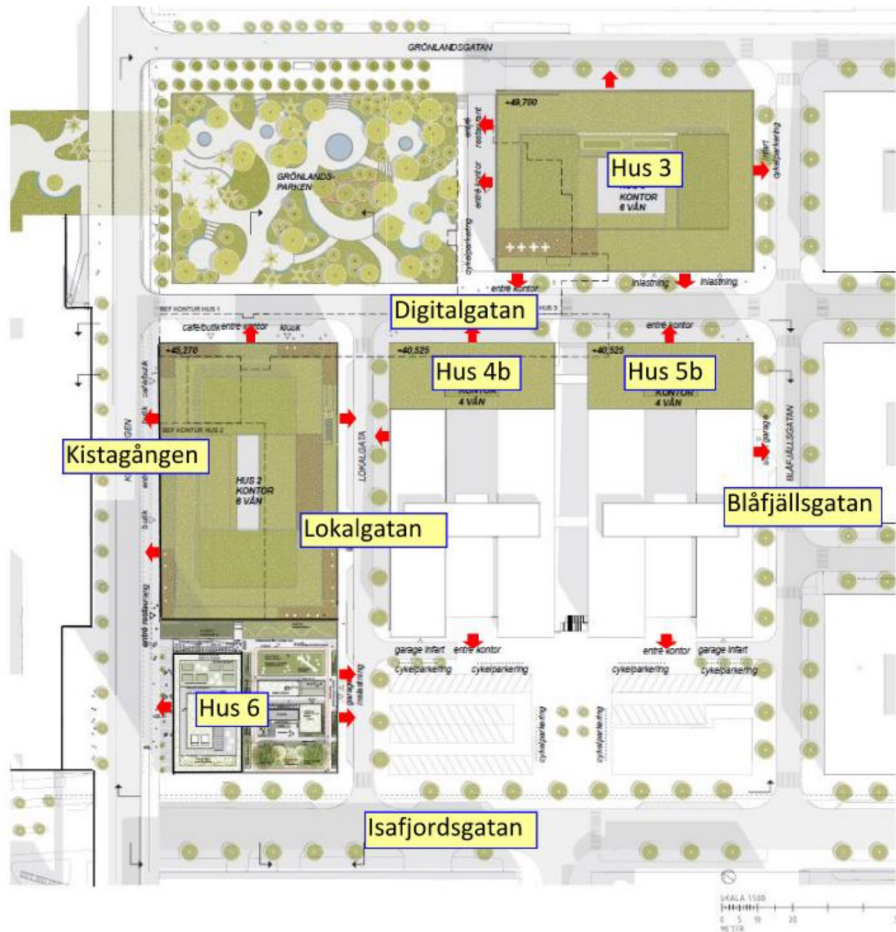
Avseende på utrymningsstrategierna så begränsas arbetet till att övergripande redovisa tillgång till utrymningsvägar, utrymningsvägars mynningar samt en bedömning om strategierna i något fall bygger på räddningstjänstens medverkan.

Förutom de generella aspekterna avseende utrymning och räddningstjänstens tillgänglighet pågår ett annat arbete för att klargöra relevanta åtgärder med hänsyn till de risker som identifierats i närområdet. Detta utlåtande beskriver inte dessa åtgärder, men det som kan sägas inom ramen för detta arbete är att valda utrymningsstrategier är gynnsamma även för en eventuell händelse på omgivande gator med hänsyn till nedanstående faktorer:

- Kontorsbyggnaderna avses att utföras så att samtliga lokalerna har tillgång till minst två trapphus som mynnar långt ifrån varandra.
- Trapphus till högdelen i hus 6 kan utrymma i både Kistagången samt även i motsatt riktningen via gård och trappa till lokalgatan.

Byggnaderna som berörs av utlåtandet är:

- Hus 2 (kontorshus med underliggande garage)
- Hus 3 (kontorshus med underliggande garage)
- Hus 4b (nybyggnadsdel som ansluts till befintlig byggnad, underliggande garage)
- Hus 5b (nybyggnadsdel som ansluts till befintlig byggnad, underliggande garage)
- Hus 6 (bostadshus, ca 24 våningar samt förskola i lågdel, två källarplan)



Figur 1, översikt över området och berörda byggnader (grönmarkerade).

Underlag/ritningar

Underlag för utlåtandet har varit "Detaljplan Hekla, utrymningsvägar". Detta är ett underlag med markerade utrymningsvägar för respektive byggnad. Urklipp med förtydligande finns med i detta utlåtande.

2 Beskrivning utrymningsstrategi och tillgänglighet räddningstjänst

Utrymning och räddningstjänstens tillgänglighet, generellt

Generellt för kontorsbyggnaderna (hus 2, hus 3, hus 4b, hus 5b)

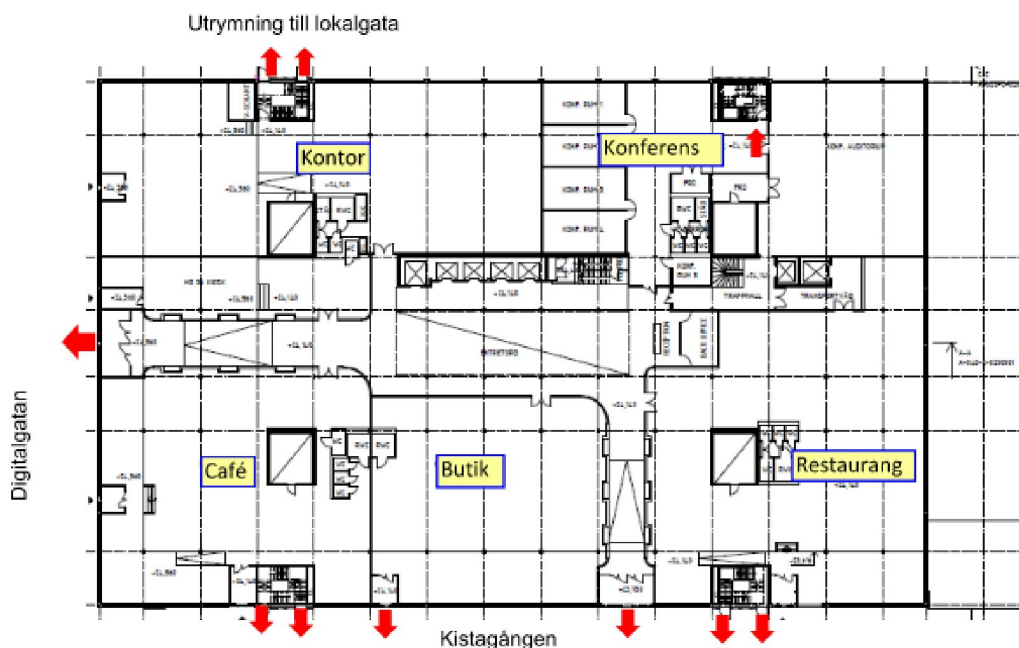
För kontorsbyggnaderna gäller generellt att samtliga lokaler ska ha tillgång till minst två utrymningsvägar. Enligt BBR finns möjlighet att mindre lokaler med ett mindre antal personer (max 200 kvm/15 personer) kan ha utrymning via räddningstjänstens stegutrustning. Detta är dock inte aktuellt för någon av byggnaderna. Det finns därför inte formella krav på speciella uppställningsplatser eller åtkomlighet för räddningstjänstens maskinstegar för dessa byggnader.

Angreppsvägarna till byggnaderna utgörs primärt av utrymningsvägar, de normala entréerna till byggnaderna samt garagenedfarter. Kravet för räddningstjänstens tillgänglighet är att fordon ska kunna ställa upp maximalt 50 m från angreppsvägarna.

Det förutsätts att Kistagången, Blåfjällsgatan, Grönlandsgatan, Digitalgatan, Isafjordsgatan och lokalgata är tillgängliga för räddningstjänstens fordon och att räddningsfordon kan ställas upp inom 50 m från den respektive byggnadens angrepps-/tillträdesvägar. För Kistagången behöver hänsyn tas till kontaktledningar som förläggs längs med planerad spårsträckning.

Utrymning och räddningstjänstens tillgänglighet, per hus

Hus 2 (kontorshus)



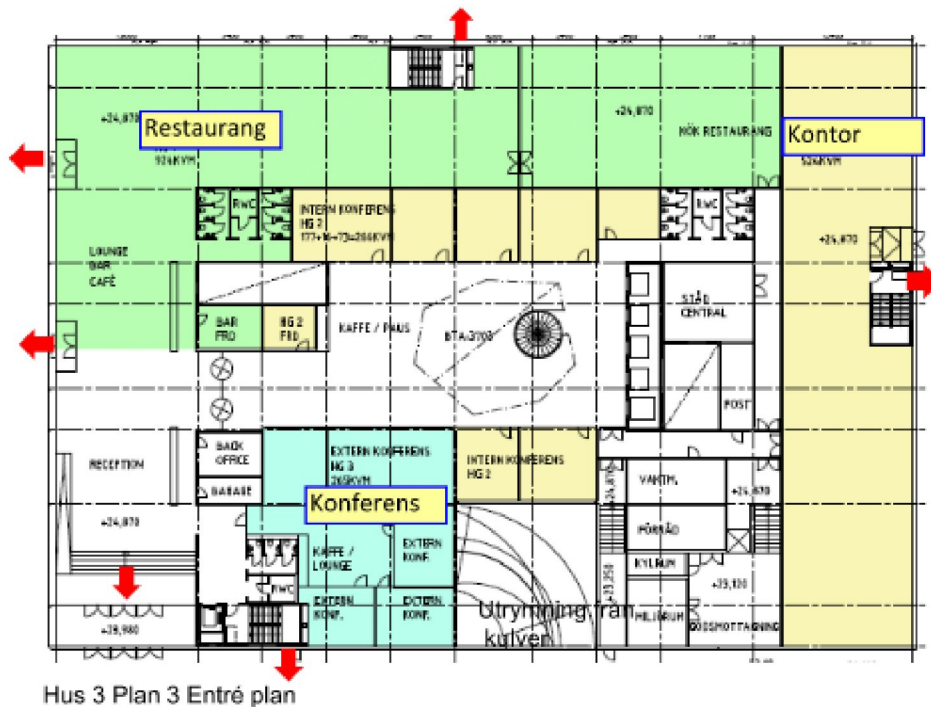
Figur 2, hus 2, utrymningsvägars mynning.

Från byggnaden finns trapphus som mynnar mot lokalgata, Digitalgatan och Kistagången. Tänkt hyresgästindelningar är utförda med principen att alla hyresgäster ska ha tillgång till minst två trapphus. Trapphusen utgör angreppsvägar för räddningstjänsten.

Under byggnaden finns två källarplan, vilka kan utrymma via trapphus och garagenedfart. Trapporna till källarplanen utgör angreppsvägar för räddningstjänsten. Källare under översta källarplanet förses med tillträdesväg via trappa direkt från markplanet. Tillträdesvägen ska vara brandtekniskt avskild från byggnadens övriga utrymningsvägar och vara utformad så att den vid insats inte står i öppen förbindelse med utrymningsvägen från ovanförliggande våningsplan.

De kommersiella lokalerna på entréplanet utrymmer via entréer direkt till gatan men kommer även att ha möjlighet att utrymma via utrymningsvägar i bakkant eller via dörrar i två fasader.

Hus 3 (kontorshus)



Figur 3, hus 3, utrymningsvägars mynning.

Från byggnaden finns trapphus som mynnar mot Blåfjällsgatan, Digitalgatan samt Grönlandsgatan. Tänkta hyresgästindelningar är utförda med principen att alla hyresgäster ska ha tillgång till minst två trapphus. Trapphusen utgör angreppsvägar för räddningstjänsten

Under bygganden finns två källarplan vilka kan utrymmer via trapphus och garagedfart. Trapporna till källarplanen utgör angreppsvägar för räddningstjänsten. Källare under översta källarplanet förses med tillträdesväg via trappa direkt från markplanet. Tillträdesvägen ska vara brandtekniskt avskild från byggnadens övriga utrymningsvägar och vara utformad så att den vid insats inte står i öppen förbindelse med utrymningsvägen från ovanförliggande våningsplan.

De kommersiella lokalerna på entréplanet utrymmer via entréer direkt till gatan men kommer även att ha möjlighet att utrymma via utrymningsvägar i bakkant.

Hus 4b och Hus 5b (kontorshus)



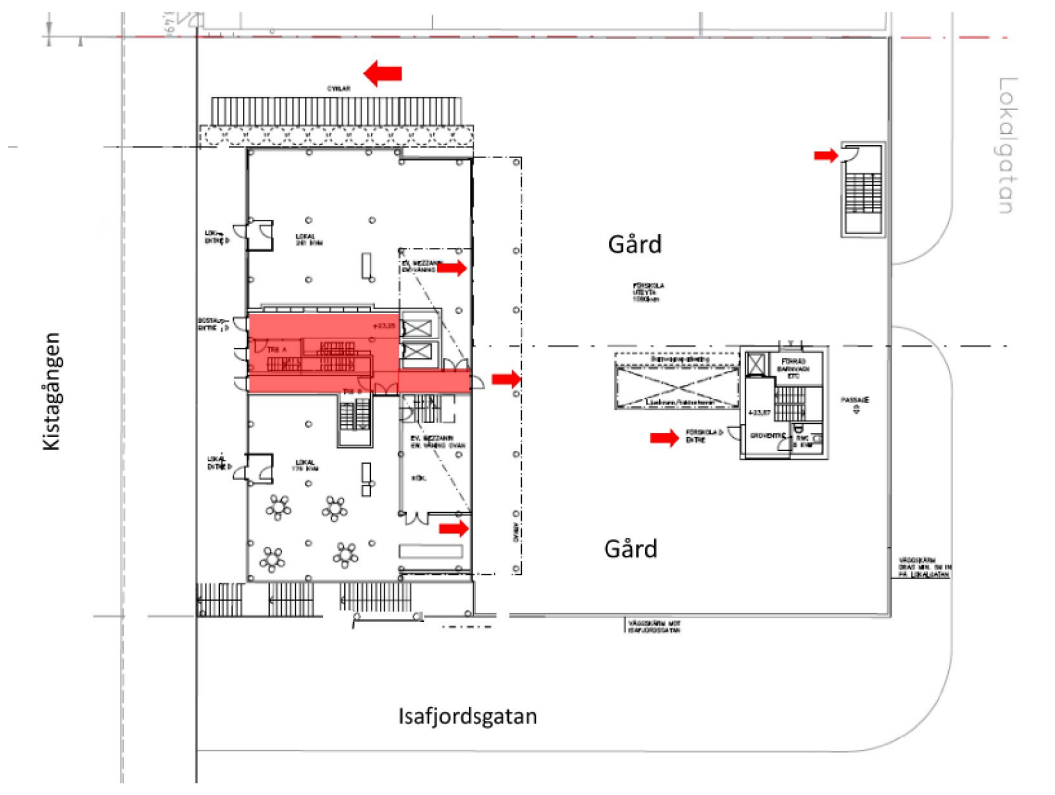
Figur 4, hus 4b och 5b, Entréplan med tillbyggda delar i blått.

Hus 4b och 5b utgör tillbyggnader till de befintliga byggnaderna. Enligt uppgift från Vasakronan kommer de tillbyggda delarna att implementeras i befintliga delar varför utrymning från kontorsytor kan ske via samtliga trapphus.

Från Hus 4b och 5b ges möjlighet till utrymning via befintliga trapphus (utrymningsväg) som mynnar på entrétorg mot Isafjordsgatan samt via nya utrymningsvägar som placeras inom de tillbyggda delarna och mynnar mot Digitalgatan. I samband med denna ändring tas två befintliga utrymningstrappor bort (markerat rött i skissen ovan) vilka ersätts med de nya trapphusen i de tillbyggda delarna.

Trapphusen utgör angreppsvägar för räddningstjänsten

Under byggnaden finns två källarplan vilka kan utrymma via separat trapphus och garage-nedfart. Trapporna till källarplanen utgör angreppsvägar för räddningstjänsten.

Hus 6 (bostadshus samt förskola)

Figur 5, hus 6, entréplan mot Kistagången och med dagisgård 1 tr från Isafjordsgatan.

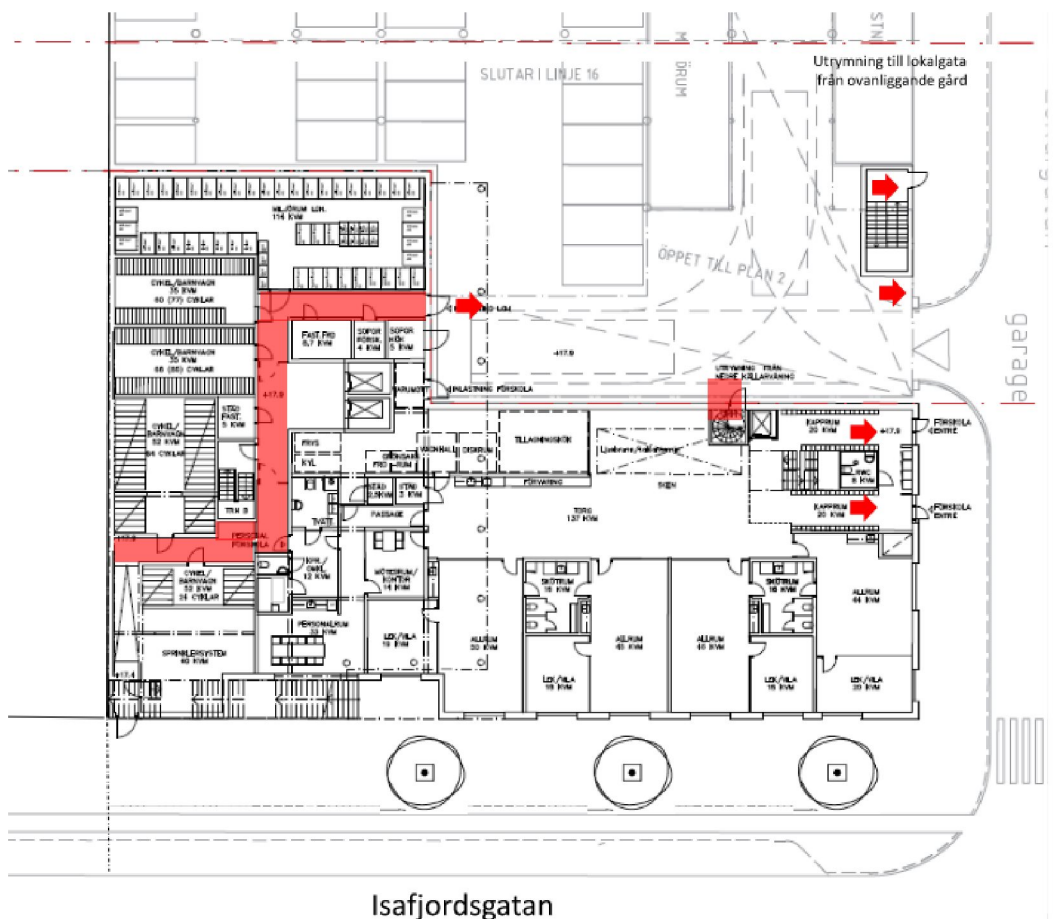
Högdal

Enligt uppgift från Vasakronan kommer bostadshuset att utföras med ett Tr1-trapphus som utrymningsväg vilket kommer att kräva analytisk dimensionering. Bygganden tillhör med anledning av sin höjd även byggnadsteknisk klass Br0, vilket ställer krav på Br0-analys och analytisk dimensionering för hela byggnaden.

Utrymningsstrategin bygger inte på räddningstjänstens medverkan. Däremot kommer byggnaden att kräva åtgärder för att möjliggöra en släckinsats på ett tillfredsställande sätt med bl a trycksatta stigarledningar och räddningsshiss.

Trapphuset mynnar mot Kistagången och om mynningen på detta trapphus av någon anledning skulle vara spärrat för utrymning, finns möjlighet att utrymma till gården varifrån utrymning kan ske via separat trappa till lokalgata. Även de kommersiella lokaler som ligger på detta plan kan utrymma denna väg.

Angrepp till byggnaden kan ske via utrymningsvägarna/entréerna mot Kistagången och Isafjordsgatan



Figur 6, hus 6, entréplan mot Isafjordsgatan med förskola.

Lågdelförskola

Förskolan som är placerad på entréplan mot Isafjordsgatan/lokalgata samt med gård på våningsplan 1 tr utrymmer utan räddningstjänstens medverkan via dörrar direkt till det fria och via trappor/trapphus.

Avståndet mellan trapphus/utrymningsväg och den mest avlägsna punkten inom våningsplanet får inte överstiga 50 m för att beakta räddningsspersonalens möjlighet till insats. Detta uppnås med tänkt utformning.

Angreppsvägarna till lågdelen kan ske via Isafjordsgatan eller lokalgata.