



2020-02-18
2020-05-14, rev
2020-10-19, rev 2

lars.jogedal@byfako.se

Kv Bergsgruvan större 9, klargörande vad avser utrymningsstrategi, nybyggnad av flerbostadshus

Detta brandtekniska utlåtande är upprättat av brandingenjör Folke Andersson, Brandkonsulten AB, på uppdrag av Byfako Bygg & Fasadkonsult AB.

Utlåtandet syftar till att klargöra befintlig utrymningsstrategi för ett antal flerbostadshus placerade kring en gemensam innergård.

Utlåtandet omfattar Högbergsgatan 70 - Högbergsgatan 76A, Timmermansgatan 38A - Timmermansgatan 40, Maria Prästgårdsgata 25 - Maria Prästgårdsgata 31B.

Underlag för utlåtandet har varit platsbesök 2020-02-12 och personkontakt med Lars Jogedal, Byfako Bygg & Fasadkonsult AB.

Underlag har också varit Storstockholms Brandförsvär "Utrymning med hjälp av räddningstjänsten, Vägledning vid utformning av byggnadstekniskt brandskydd" (doc: VL2014-09).

Vi markerar endast de revideringar som påverkar funktionskraven eller utförandet av brandskyddet. Revideringar markeras med kantlinje i höger marginal i aktuellt stycke. Borttagen text markeras som ~~genomstruken~~ endast när övriga projektörer behöver uppmärksammas på att texten är borttagen.

Bakgrund

Byggnaderna utgör sammantaget nio olika fastigheter belägna kring en gemensam innergård. Två av fastigheterna har ett gårdshus.

Verksamhet i byggnaderna består av bostäder. I markplanet finns det lokaler för uthyrning i form av butiker, restaurang/café, frisör, kontor m m.

Med hänsyn till våningsantal och verksamheter bedöms risken för personskador vid brand som stor. Byggnaderna betraktas således som Br1-byggnader.

Bakgrund till utlåtandet är att i ett befintligt mellanrum mellan två byggnader, Högbergsgatan 72 och Timmermansgatan 40, ska ett flerbostadshus uppföras. Storstockholms Brandförsvär anser i ett yttrande daterat 2019-12-20 att "utrymning av omkringliggande fastigheter som inte omfattas av planområdet måste utredas och säkerställas eftersom den planerade byggnaden kommer att påverka och försvåra tillgängligheten för gården". Detta mot bakgrund av att del av utrymningsstrategin för byggnaderna utgörs av räddningstjänstens bärbara stegutrustning som ska transporteras in på innergården via port/portik eller släpp mellan byggnader.

Brandkonsulten Kjell Fallqvist AB
Gävlegatan 12 B
113 30 Stockholm

www.brandkonsulten.se
T - +46 8 505 344 00
E - info@brandkonsulten.se

BRANDKONSULTEN

Utlåtandet klargör endast om det går att transportera in brandkårens bärbara stegutrustning via port/portik eller släpp mellan byggnader. Utlåtandet tar inte upp om befintliga byggnader har en tillfredsställande utrymningsstrategi i form av t ex att samtliga lägenheter nås via en stege som transporteras in och placeras på innergården undantaget de byggnader som är placerade närmast Bergsgruvan större 9.

Undantaget är de byggnader, Högbergsgatan 72 och Högbergsgatan 72A (gårdshus), Timmermansgatan 38B som är placerade i direkt anslutning till kv Bergsgruvan större 9, Timmermansgatan 40. För berörda byggnader har höjder vad avser avstånd från mark upp till underkant till fönster och planlösningar m m studerats mera i detalj med motivet att de eventuellt kan ingå i en insatsstrategi via obebyggd tomt.

Staket, murar, höjdskillnader, markens beskaffenhet och mindre byggnader (förråd) är exempel på hinder som medför att bärbar stegutrustning inte kan transporteras mellan de olika gårdarna. Hinder medför också att ingen transport med fordon kan ske mellan de olika gårdarna. Äldre ritningar visar att en bedömning kan göras att det aldrig ingått i berörda byggnaders utrymningsstrategi att transportera utrustning mellan de olika gårdarna.

Klargörande av utformning vad avser att transportera bärbar stegutrustning från gata till innergård

Högbergsgatan 76A och 76B

Det går att transportera räddningstjänstens bärbara stegutrustning från gatan in till innergården via byggnadens entré/trapphus på ett tillfredsställande sätt. Högbergsgatan 76C nås via Maria Prästgårdsgata 43-47. Enkelsidiga lägenheter har vid tidigare ombyggnader försetts med utrymningsbalkonger.

Högbergsgatan 74 inkl gårdshuset 74A

Det går att transportera räddningstjänstens bärbara stegutrustning från gatan in till innergården via byggnadens portik på ett tillfredsställande sätt. Både gårdshus och gatuhuset är åtkomliga.

Högbergsgatan 72 inkl gårdshuset 72A

Det går att transportera räddningstjänstens bärbara stegutrustning från gatan in till innergården via byggnadens entré/trapphus på ett tillfredsställande sätt. Både gårdshus och gatuhuset är åtkomliga.

Högbergsgatan 72, gatuhuset är utformat med endast genomgående lägenheter. Samtliga bostadslägenheter kan utrymmas från gatusidan med assistans av räddningstjänstens maskinella stegutrustning. Bärbar stegutrustning som transporteras in till gård via port erfordras inte. Insats via obebyggd tomt erfordras heller inte.

Högbergsgatan 72A, gårdshuset, bärbar stegutrustning kan transporteras in till gårdshuset via Högbergsgatan 72. Gårdshus, avstånd från marknivå upp till underkant av fönster i lägenheter på det översta planet understiger 12 m. Avståndet är uppmätt till 11 m. Detta gäller endast de delar av gårdshuset som är placerat i anslutning till kv Bergsgruvan större 9 dvs nr 72A. Bärbar stegutrustning kan transporteras in till gård via gatuhusets port på ett tillfredsställande sätt. Insats via obebyggd tomt erfordras inte.

Gatuhus, enkelsidiga lägenheter mot gården finns inte. Gårdshus, manöverutrymme, uppställningsplatser och fasader m.m. är så utformade att samtliga lägenheter kan nås via fönster på ett tillfredsställande med hjälp av den bärbara stegutrustningen.

Högbergsgatan 70/Timmermansgatan 40 (kv Bergsgruvan större 9)

Samtliga bostadslägenheter, både i den befintliga byggnaden och den nya tillkommande byggnaden, nås via brandkårens maskinella stegutrustning. Enkelsidiga bostadslägenheter på Timmermansgatan 40 ändras och samtliga lägenheter utformas till genomgående lägenheter.

Ovan medför att gården inte måste vara tillgänglig för en insats via räddningstjänstens stegutrustning/bärbara stegutrustning.

Brand- och utrymningsstrategi kommer att utformas i enlighet med Boverkets Byggregler BBR.

Timmermansgatan 38B

Det går att transportera räddningstjänstens bärbara stegutrustning från gatan in till innergården via byggnadens entré/trapphus på ett tillfredsställande sätt.

Bostadslägenheter placerade på en nivå som överstiger 12 m från mark. Balkongplattor är försedda med luckor inkl steg placerad invid fasad. Stege och lucka gör att de som befinner sig i lägenheter ovan 12 m kan ta sig ned till denna nivå, 12 m, för att där invänta assistans av brandkåren i form av bärbar stegutrustning. En insats via obebyggd tomt erfordras inte.

Gatuhus, enkelsidiga lägenheter mot gården, manöverutrymme, uppställningsplatser och fasader m.m. är så utformade att samtliga lägenheter kan nås via balkonger på ett tillfredsställande med hjälp av den bärbara stegutrustningen.

Timmermansgatan 38A

Det går att transportera räddningstjänstens bärbara stegutrustning från gatan in till innergården via byggnadens portik på ett tillfredsställande sätt.

Maria Prästgårdsgata 23

Det går att transportera räddningstjänstens bärbara stegutrustning från gatan in till innergården på ett tillfredsställande sätt via Timmermansgatan 38A.

Maria Prästgårdsgata 25

Det går att transportera räddningstjänstens bärbara stegutrustning från gatan in till innergården på ett tillfredsställande sätt via Timmermansgatan 38A. Timmermansgatan 38A och Maria Prästgårdsgata 23 och 25 är samma kvarter, kv Bergsgruvan större 52.

Maria Prästgårdsgata 27

Det går att transportera räddningstjänstens bärbara stegutrustning från gatan in till innergården via byggnadens entré/trapphus på ett tillfredsställande sätt.

Maria Prästgårdsgata 29

Det går att transportera räddningstjänstens bärbara stegutrustning från gatan in till innergården via byggnadens entré/trapphus på ett tillfredsställande sätt.

Maria Prästgårdsgata 31B

Det går att transportera räddningstjänstens bärbara stegutrustning från gatan in till innergården på ett tillfredsställande sätt via byggnadens entré/trapphus eller via den öppning som finns mellan byggnaderna (ca 10 m).

Släckinsats

En släckinsats av räddningstjänsten i de närliggande byggnaderna påverkas inte heller negativt av att en ny byggnad uppförs på kv Bergsgruvan större 9. Detta mot bakgrund av att inga fordon i dagsläget kan använda sig av berörd gård. Gården är inte utformad och har aldrig varit utformad för att kunna användas av tunga fordon. Det finns inga hårdgjorda ytor och gården är inte markerad som "Räddningsväg". Gården är dessutom inhägnad av ett ca 2 m högt staket. En släckinsats kan ske lika den strategi som finns för bärbar stegutrustning i form av att ta sig in till gård via respektive fastighets port, portik eller släpp mellan husen. Samtliga gårdar är tillgängliga på ett tillfredsställande sätt via fastighets port, portik eller släpp mellan husen.

Slutsats

Att uppföra en ny byggnaden på kv Bergsgruvan större 9 påverkar inte befintlig utrymningsstrategi, tillgänglighet och avstånd, vad avser att transportera brandkårens bärbara stegutrustning från gatan och in på innergården/ar på ett negativt sätt.

Samtliga bostadslägenheter i närliggande byggnader kan utrymmas från gatusidan med assistans av räddningstjänstens maskinella stegutrustning eller från gårdssidan med assistans av räddningstjänstens bärbara stegutrustning. Samtliga gårdar är tillgängliga via portar, portiker och släpp mellan husen på ett tillfredsställande sätt.

En släckinsats av räddningstjänsten i de närliggande byggnaderna påverkas inte heller negativt av att en ny byggnad uppförs på kv Bergsgruvan större 9. En släckinsats kan ske lika den strategi som finns för bärbar stegutrustning i form av att ta sig in till gården via respektive fastighets port, portik eller släpp mellan husen.

Med vänlig hälsning



Folke Andersson
Handläggande brandingenjör



Magnus Lindström
Internkontrollerande brandingenjör

Bilagor

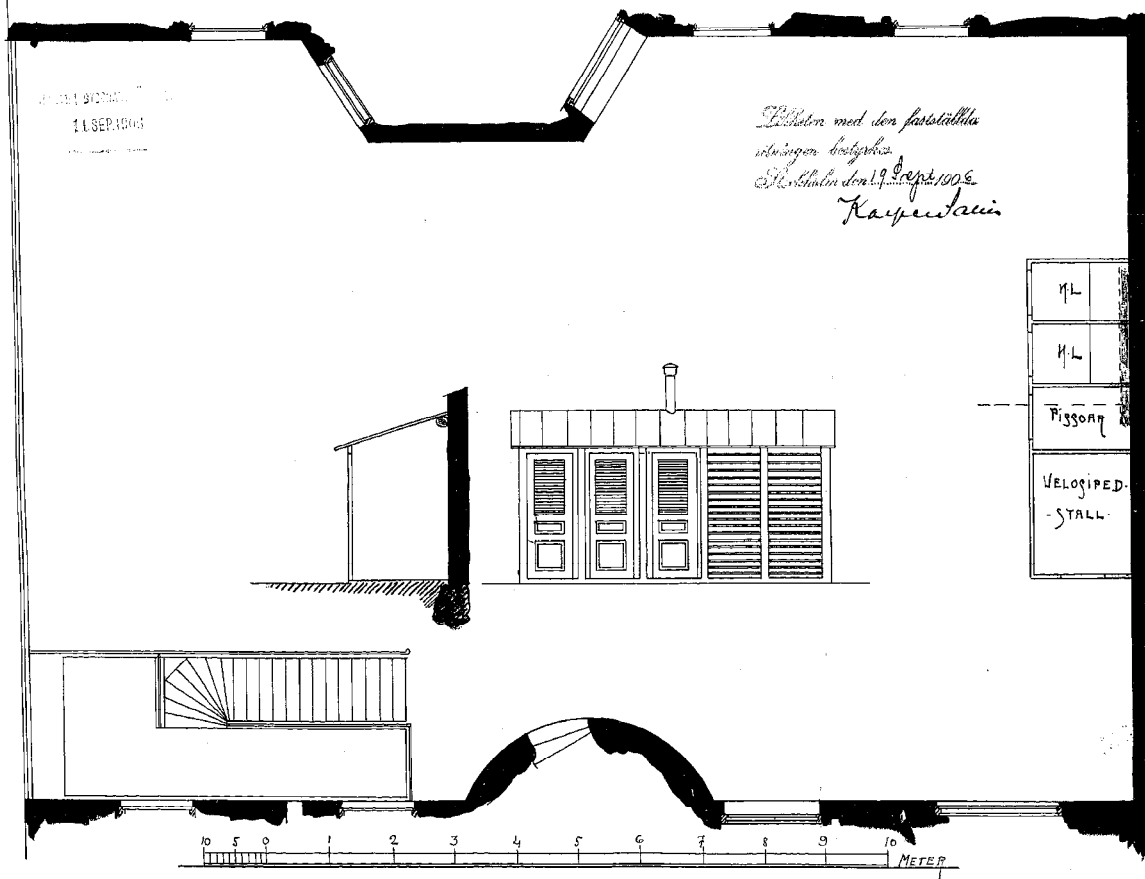
Skisser som bilaga visar tomtkarta över delar av Bergsgruvan större 9 och sektion/plan i närliggande hus.

Utrymningsbalkonger, Bergsgruvan större 39

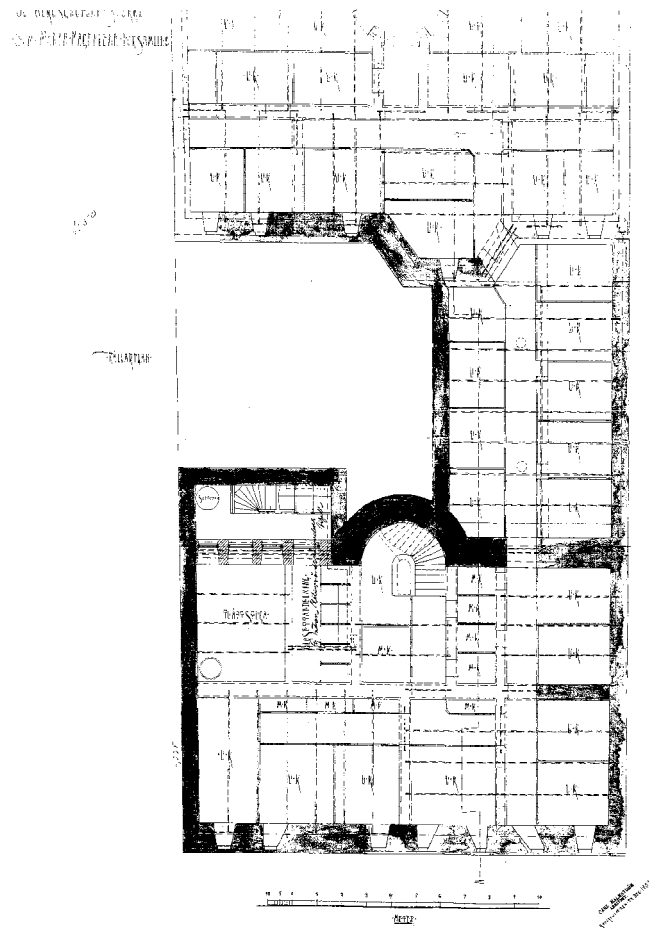
Nr 88
1904

PLANING TILL UTHUS Å TOMTEN NR 37 QU BERGSGRUVAN STÖRRE
INOM MARIA-MAGDALENA-FÖRSÄMLING

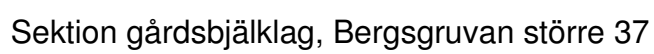
1404
BEVARAS

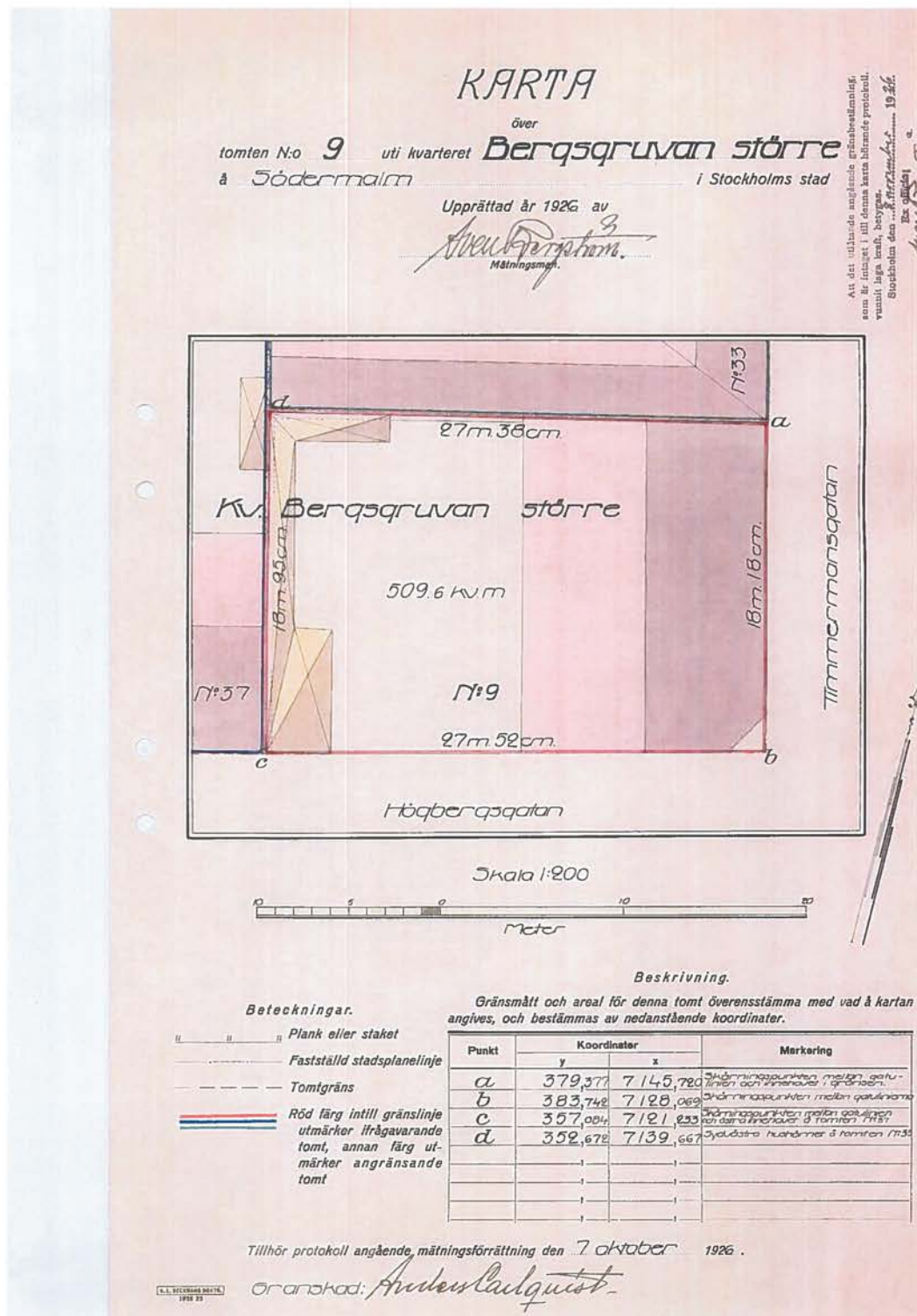


Innergård, Bergsgruvan större 37



Källarplan, Bergsgruvan större 37





Bebyggelse på gård, Bergsgruvan större 9

BERGSGRUVAN STÖRRE 9 Högbergsgatan 70 – Timmermansgatan 40



Bild 1



Bild 2



Bild 3

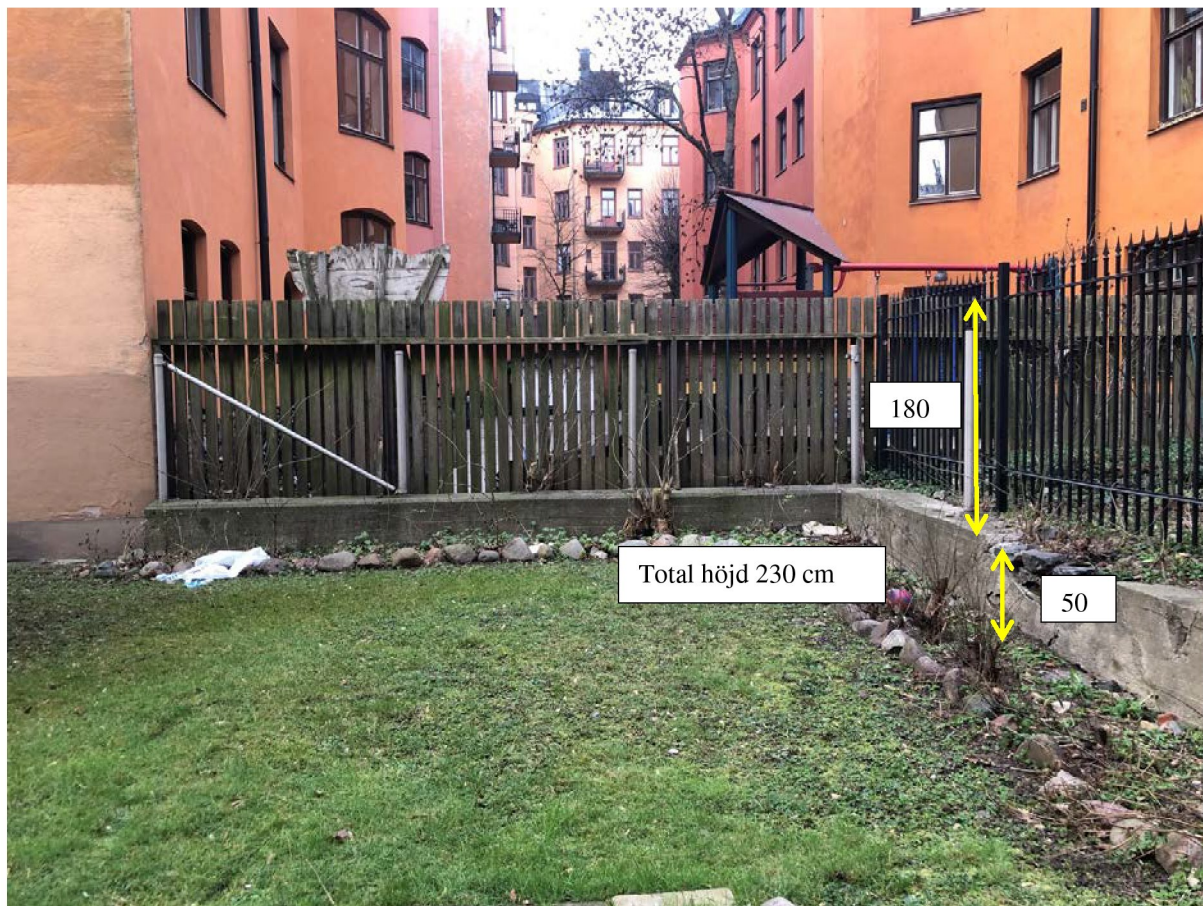


Bild 4



Bild 5



Bild 6



Högbergsgatan 72-74

Timmermansgatan

Högbergsgatan 76

Grind mellan gårdarna

Högbergsgatan 72-74





Bild 9

Högbergsgatan 72

Passage från gata till gård



Bild 10

Högbergsgatan 74

Passage från gata till gård

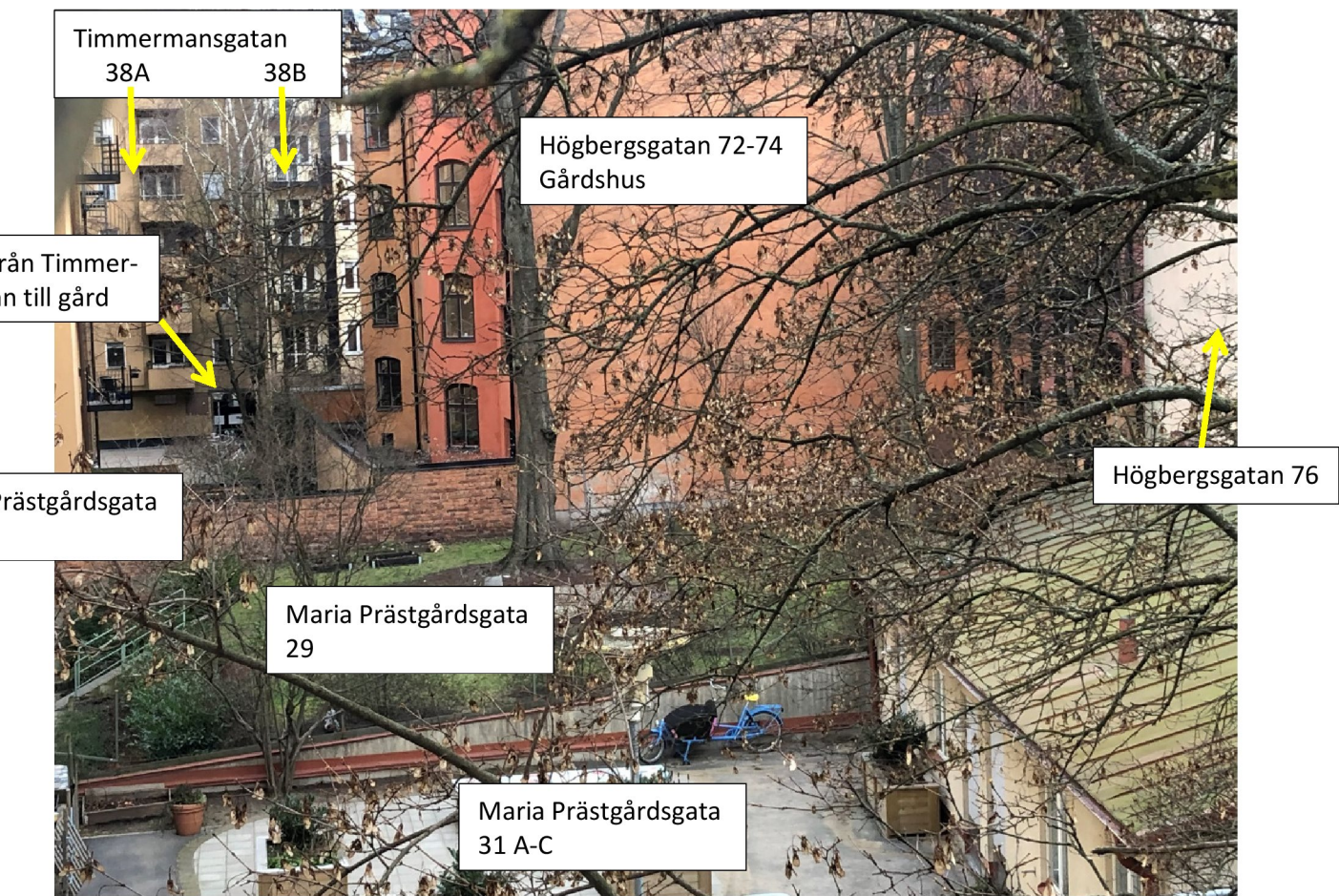


Bild 10

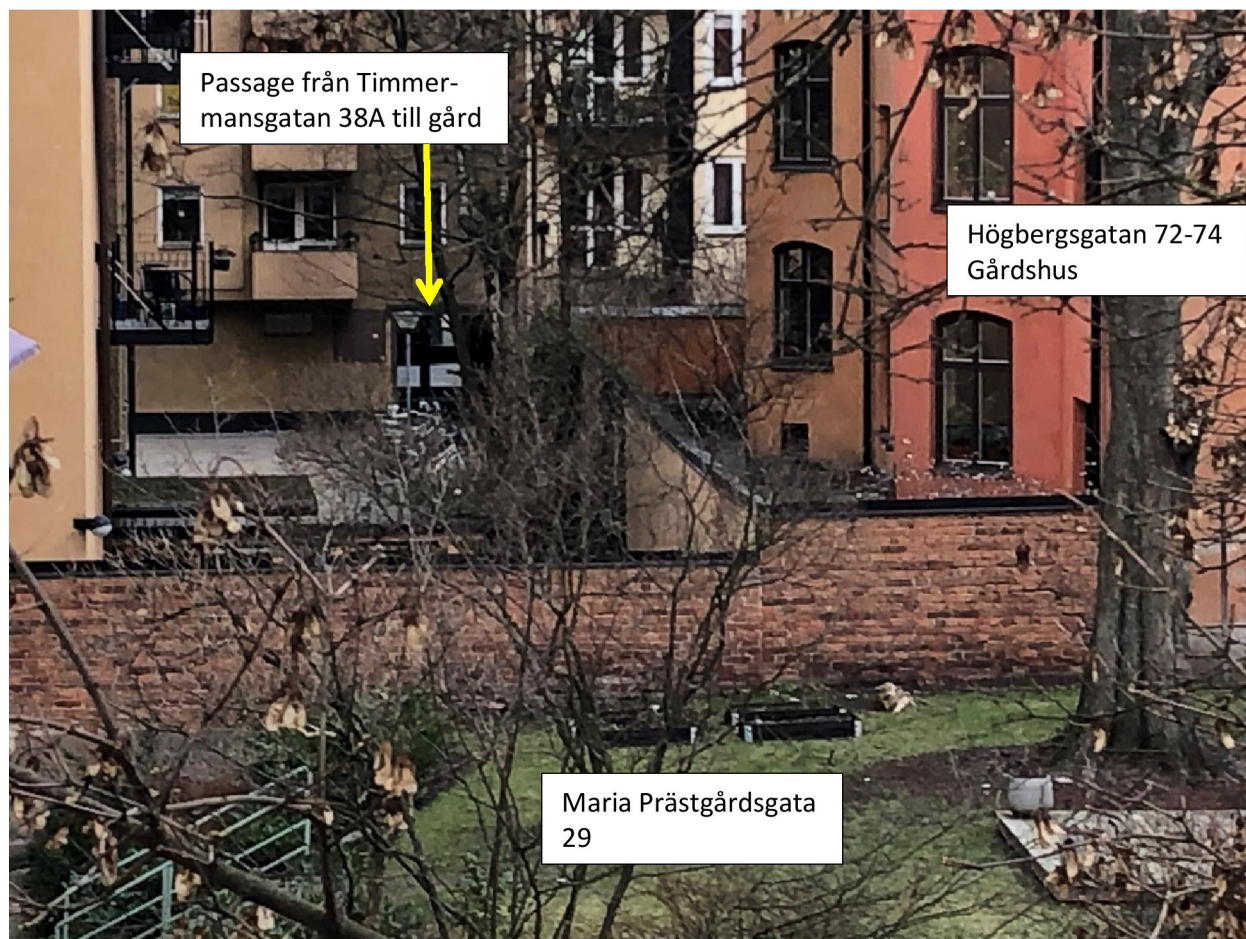


Bild 11



Grind i staket mellan Maria Prästgårdsgata 29
och Timmermansgatan 76

Bild 12

Timmermansgatan 38A
Passage från gata till gård



Bild 13



Bild 14



Bild 15



Bild 16