

SPERLINGENS BACKE 47

Birger Jarlsgatan 16 – Grev Turegatan 1

ANTIKVARISK FÖRUNDERSÖKNING

2009-03-31



VASAKRONAN

Nyréns Arkitektkontor

INNEHÅLLSFÖRTECKNING

INLEDNING

Fastighetsdata
Bakgrund och syfte
Skydd

HISTORIK

Brandförsäkringar och Städernas Allmänna Brandstodsbolag
Bolagets tidigare hemvister i Stockholm
Arkitekten

BESKRIVNING - SPERLINGENS BACKE 47

Konstruktion och fasader
Inre funktioner och utformning
Ombyggnadshistorik (bygglovärenden)

NULÄGESBESKRIVNING – BEVARANDESTATUS

Fasader
Trapphus
Kontorsplanlösning
Korridorer
Kontorsrum
Konferensrum

KULTURHISTORISKT VÄRDE

KÄLLFÖRTECKNING

Arkiv
Otryckta källor
Tryckta källor och litteratur

BILAGOR

Ursprungliga planritningar
Relationsritningar med kulturhistoriskt värdefulla delar och detaljer.

SPERLINGENS BACKE 47
Birger Jarlsgatan 16 – Grev Turegatan 1

ANTIKVARISK FÖRUNDERSÖKNING
2009-03-31

Uppdragsansvarig: Anna Birath
Beställare: Vasakronan
Fotografier: Författaren där ej annat anges.

Nyréns Arkitektkontor

INLEDNING

Fastighetsdata

Fastighetsbeteckning: Sperlingens backe 47

Adress: Birger Jarlsgatan 16, Grev Turegatan 1, Norrmalm, Stockholm

Byggår: 1935-1937

Byggherre: Städernas Allmänna Brandstodsbolag

Arkitekt: Gustaf Clason

Konstruktör: Henrik Kreüger

VVS: Larsson & Ström

Huvudentreprenör: Zetterberg AB

Ursprunglig funktion: Butiker, kafé och biograf i bottenvåningarna, kontor på övriga våningsplan, till 2/3 delar för byggherren, samt bostäder för vaktmästare och maskinist.

Bakgrund och syfte

Den nuvarande hyresgästen, Post- och Telestyrelsen, som hyr alla kontorslokaler i byggnaden kommer att avflytta. Kontorslokalerna måste därför anpassas för uthyrning till en eller, mera troligt, flera nya hyresgäster. Samtidigt ses de tekniska systemen i hela fastigheten över.

Vasakronan låter ta fram en antikvarisk förundersökning för fastigheten, för att kunna se vilka förändringar man kan göra utan att påverka byggnadens kulturhistoriska värde. Rapporten innehåller, förutom historik och byggnadsbeskrivning samt beskrivning av det kulturhistoriska värdet, en kartering av kulturhistoriskt värdefulla delar och detaljer.

Skydd

Sperlingens backe 47 är klassificerad som särskilt värdefull från kulturhistorisk synpunkt i stadsmuseets kulturhistoriska klassificering (grön klass). Enligt 3 kap 12§ plan- och bygglagen får byggnaden därmed inte förvanskas. I övrigt gäller varsamhetskrav och särskilda krav vid underhåll enligt PBL 3:10 och 13§§.

Fastigheten ligger vid södra delen av Birger Jarlsgatan, som med sina representativa trädplanteringar och kontorsbyggnader är utpekad som riksintresse för kulturmiljövården, Miljöbalken 3 kap.

HISTORIK

Brandförsäkringar och Städernas Allmänna Brandstodsbolag

Brandstod är ett gammalt begrepp som betyder ersättning på grund av liden brandskada. Brandstod på landsbygden stadgades redan i landskapslagarna och ingick senare i Magnus Erikssons landslag från 1350.

Under 1700-talet blev det möjligt att bilda lokala brandstodsföreningar, men varken dessa eller den legala brandsättningen ersatte förluster för större byggnader, t.ex. sätesgårdar, kyrkor och industrier. Det var dessutom enbart Stockholm som hade ett försäkringsbolag som ersatte fastighetsägare vid de så ofta förekommande stadsbränderna, Stockholms Stads Brandförsäkringskontor från 1746.

1782 startade Allmänna Brandförsäkringsfonden sin verksamhet som omfattade både stad och land. Avgiften var lika hög för alla försäkringstagare vilket snart utlöste klagomål från landsbygden. Brandfaran på landet var mycket mindre. Mellan 1783-1808 utgick 89,5 % av brandskadeersättningen till städerna. 1808 delades fonden upp i en stadsfond och en lantfond och fick nytt namn: Allmänna Brandförsäkringsverket. Efter flera stora bränder, bl.a. i Göteborg, Norrköping och Borås var stadsfondens resurser urholkade. Vid de påföljande katastrofbränderna i Borås och Åbo 1827 tvingades stadsfonden i likvidation.

Fonderna återuppstod 1828 i två självständiga försäkringsbolag: Städernas Allmänna Brandstodsbolag och Allmänna Brandförsäkringsverket för byggnader å landet. De flesta av Sveriges städer var representerade i bolaget, utom några skånska städer som bildade ett eget bolag. Städernas Allmänna Brandstodsbolag var representerat i varje stad av en lokal brandstodskommitté, som skötte arbetet på orten. Tillväxten gick i början trögt, men efter 1898, då ett nytt reglemente antogs, expanderade bolaget kraftigt.

För att bli ett allsidigt försäkringsbolag och stå sig i konkurrensen bildades 1913 dotterbolaget Städernas Ömsesidiga lösöresförsäkringsbolag Svitjod. 1929 fusionerades Olycksförsäkringsanstalten Gothia, grundat 1898, med Städernas Allmänna Brandstodsbolag och 1932 fusionerades det 1923 år grundade Skogsförsäkringsaktiebolaget med Städernas Allmänna Brandstodsbolag. 1938 bildades dotterbolaget Städernas Ömsesidiga Livförsäkringsaktiebolag och 1949 dotterbolaget Svecia, som var ett återförsäkringsaktiebolag. 1950 uppgick dotterbolagen i moderbolaget som bytte namn till Städernas Allmänna Försäkringsbolag. 1964-65 uppgick Försäkringsaktiebolaget Hansa och Skogsförsäkringsaktiebolaget i Städernas Allmänna Försäkringsbolag och 1967 bytte man namn till Hansakoncernen. 1970 skedde en fusion mellan försäkringsbolagen Trygg och Hansa och 1971 bildades Trygg-Hansa. Trygg-Hansa köptes av SE-banken år 1997, som sålde bolaget vidare till danska Codan 1999. 2007 blev Trygg-Hansa/Codan ett helägt dotterbolag till det brittiska RSA (Royal & Sun Alliance) Group plc London.



Bolagets tidigare hemvister i Stockholm

När Städernas Allmänna Brandstodsbolag bildades 1828, hyrdes en lägenhet på fyra rum på Stora Nygatan 26 i Allmänna Brandförsäkringsverkets hus. Efterhand blev bolaget trångbott och man hyrde en större lägenhet 1857 på Stora Nygatan 32. Under 1860-talet var man på jakt efter ett eget hus och 1868 fick man ett erbjudande att köpa Skeppsbron 20 som man antog.

Skeppsbrohuset hade uppförts på 1670-talet av och för Tessin den äldre. Bolaget använde våningen en trappa upp och hyrde ut övriga delar. Efterhand framstod huset som alltmer omodernt. Sättningar uppstod och det var svårt att attrahera hyresgäster. På 1890-talet stod klart att det antingen krävdes en rejäl ombyggnad av fastigheten, eller rivning och uppförande av en ny byggnad. Planritningar för en ny byggnad utarbetades och en tävling om fasadutformningen utlystes, vilken utställdes på Nationalmuseum. I den offentliga debatt som följde ifrågasattes att man skulle ersätta en så god arkitekt som Tessin d.ä. med någon annan. Det ledde till att man gav Isac Gustaf Clason i uppdrag att göra ett förslag utom tävlan som inkorporerade den gamla arkitekturen i det nya. Detta förslag kom till utförande och de gamla byggnaderna revs 1899 och 1901 stod den nya byggnaden färdig.

Bolagets kraftiga utveckling efter sekelskiftet gjorde att man fick ta allt fler våningar i bruk. 1920 hade man lokaler i fyra våningar, vilket var obekvämt. Åter stod valet mellan ombyggnad eller nybyggnad, varvid ombyggnad av de fyra våningsplanen beslutades och utfördes 1922-1925.

Efter fusionerna 1929 och 1932 var dock byggnaden på Skeppsbron åter för trång. Sperlingens backe 47 förvärvades 1933 och (Isac) Gustaf Clason, son till den äldre Isac Gustaf Clason, fick i uppdrag att mäta upp fastigheten Sperlingens backe 47 från senare delen av 1800-talet för att se om en ombyggnad var möjlig. Snart ändrades uppdraget till nybyggnad och 1934 låg ett nytt förslag klart. Samma år påbörjades arbetet och 1936 stod den nuvarande byggnaden färdig.



*Bolagets tidigare byggnader på Skeppsbron 20, t.v. Tessins byggnad, t.h. I.G.Clasons.
Foton ur "Städernas Allmänna Brandstodsbolag 1828-1928".*

Arkitekten

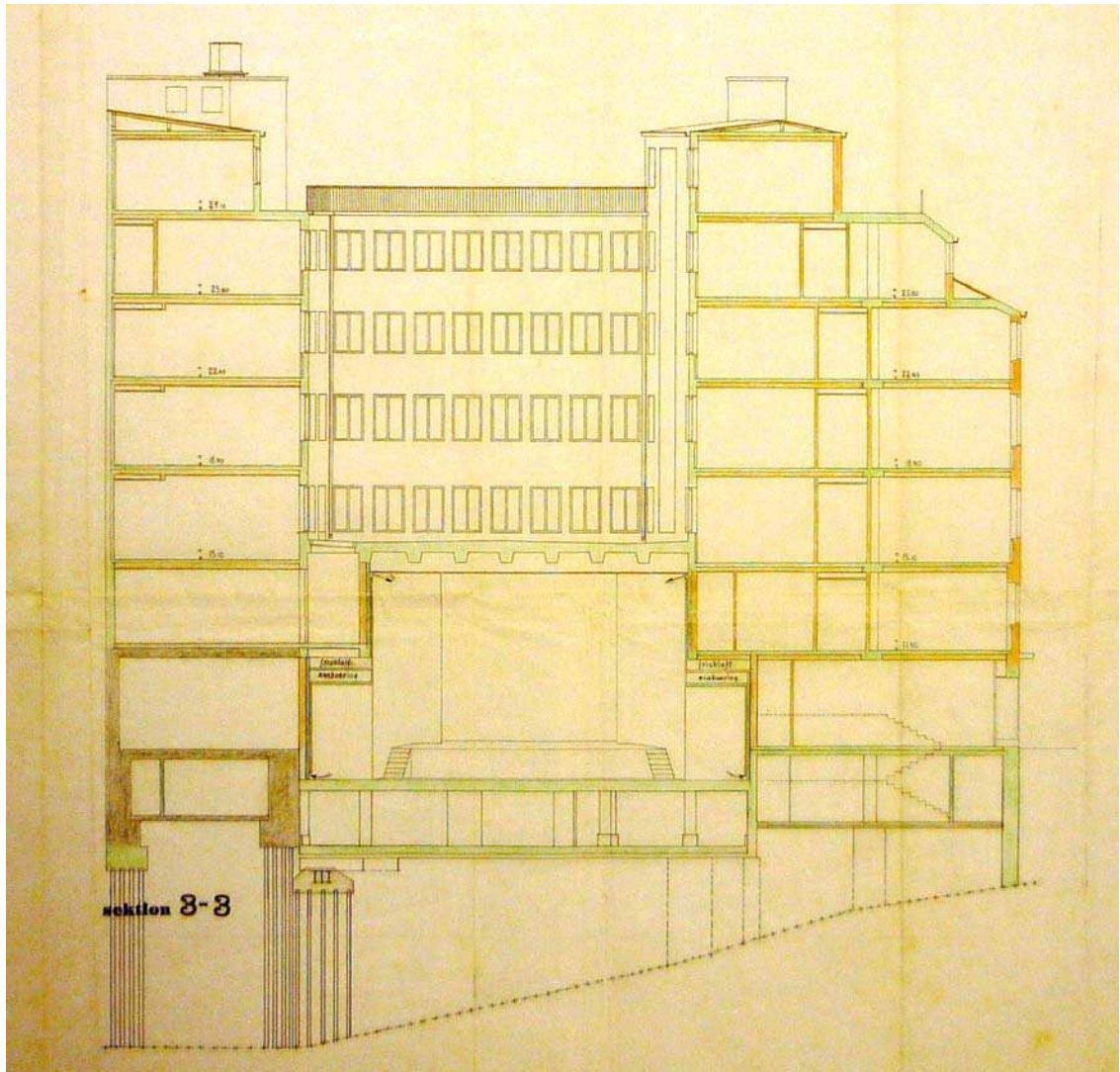
Arkitekt (Isac) Gustaf Clason (1893-1964) var son till den namnkunnige arkitekten Isac Gustaf Clason, mannen bakom bl.a. Dramaten, Hallwylska palatset, Östermalms saluhall och även brandstodsbolagets tidigare byggnad. Enligt familjetraditionen fick äldste sonen samma namn som fadern. Gustaf Clason var enligt samtiden anspråkslös och stod i skuggan av sin far, men var en säker och pålitlig arkitekt och människa. Han arbetade till en början på sin fars kontor och fick överta flera uppdrag där faderns kompromisslöshet ledde till svårigheter, t.ex. fick han i praktiken överta utformningen av Mårbacka när fadern kommit ihop sig med Selma Lagerlöf.

Gustaf Clason fick sitt stora genombrott när han och Walter Gahn vann tävlingen om kanslihuset 1922. Han kom att arbeta med kontorshusets utveckling och förutom Sperlingens backe så ritade han bl.a. Thulehuset på Sveavägen. Under kriget ritade han om Södra stadshuset till Stockholms stadsmuseum.

Gustaf Clason ritade flera ombyggnader av Sperlingens backe, senare även i samarbete med sin äldste son, Isac Gustaf Clason, som var ansvarig för inredningsuppdragen på kontoret. Sonen utförde även senare ombyggnader av Sperlingens backe inom ramen för det egna kontoret Clason & Sörling.



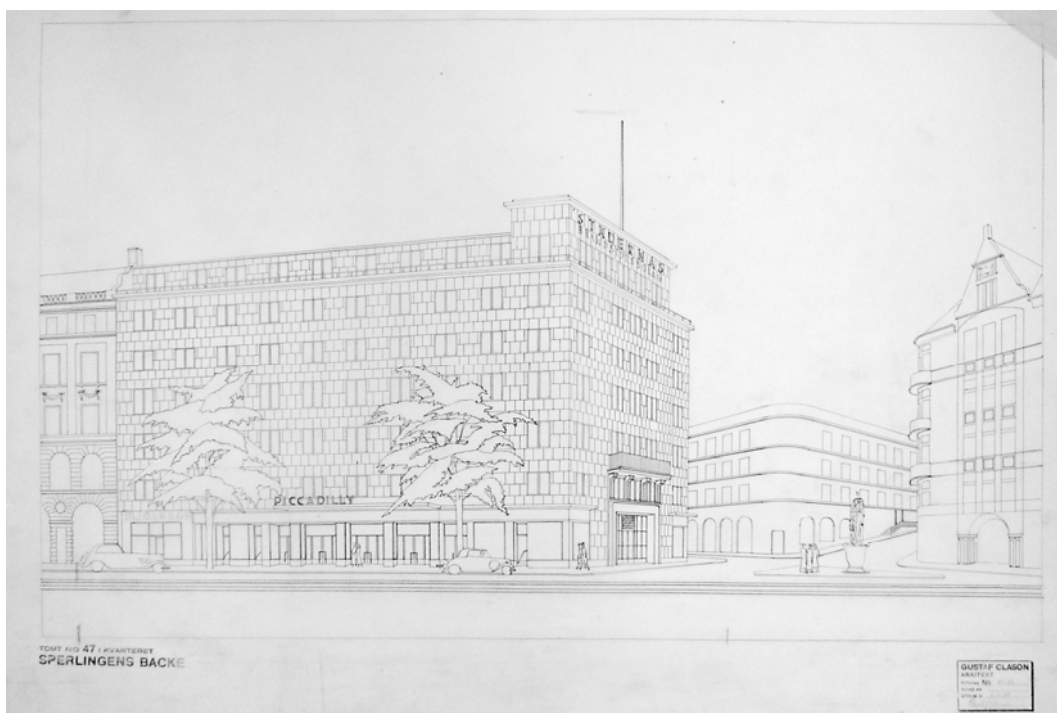
Den tidigare byggnaden på fastigheten Sperlingens backe 47. Foto i Arkitekturmuseets arkiv.



Sektion genom den nya byggnaden (bygglovritning) som redovisar den kvarvarande äldre stommen (mörkt färglagd) nere vänster. Ritning i Stadsarkivet.



Sperlingens backe år 1953, ur Städersnas allmänna försäkringsbolag 125 år



Gatuperspektiv, Gustaf Clason 1934. Skiss i Arkitekturmuseets arkiv.

BESKRIVNING - SPERLINGENS BACKE 47

Konstruktion och fasader

Den äldre byggnaden från senare delen av 1800-talet revs och den nya byggnaden uppfördes på samma yta. Mjölkbaren som låg i gamla byggnaden var helt nyinredd och skulle enligt kontraktet vara i gång under nybyggnaden vilket medförde att den byggnadskropp som gränsade till grannfastigheten mot Birger Jarlsgatan lämnades kvar, från grunden upp till plan 1 tr. Denna del har alltså en traditionell konstruktion med tegelväggar och träbjälklag. Den äldre grundläggningen med träpålar förstärktes och även under den nya byggnaden pålades med trä.

Den nya konstruktionen fick ett bärverk av profiljärn kringgjutna av betong. Bjälklagen uppfördes av järnbalkar och armerade betongplattor vid överkant av balkarna. Ovan de bärande plattorna lades ett 5 cm tjockt lager av mager betong i vilket fyrkantsrör för elledningar inlades (ett norskt system "Glemres golvkanaler").

Gatufasaderna fick ett bärande tegelmurverk med fasadbeklädnad av 3 cm tjocka skivor av sågad vit ekebergsmarmor. Marmorplattorna ställdes på och hakades i ovankant med kramlor och sattes i och fogades med KC-bruk enligt Kreügers metod. Ytterväggarna isolerades med 3 cm kork.

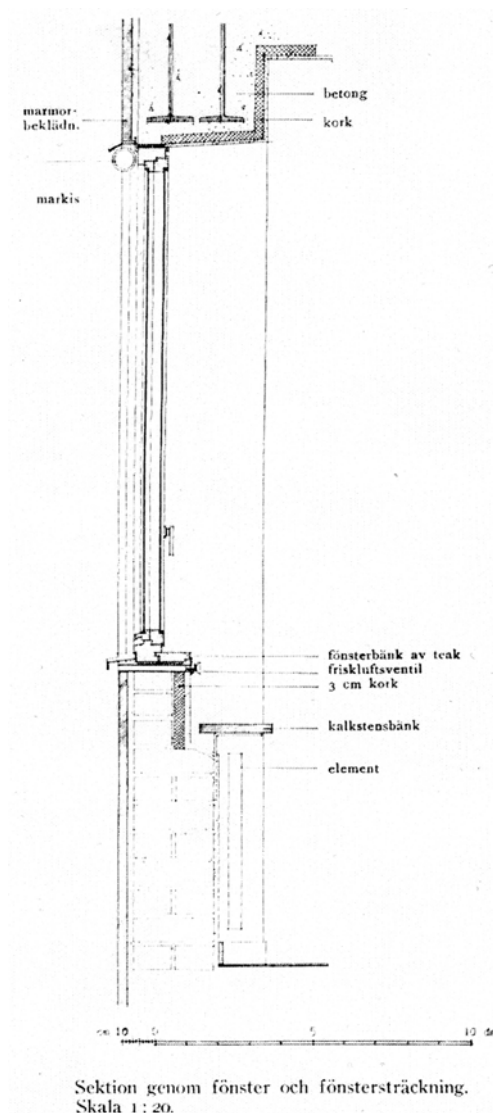
Frontfasaden mot den lilla platsbildningen utformades helt symmetrisk med en stor glasad entré och där ovan en centrerad balkong av marmor med räcke av rostfritt stål vid brandstodsbolagets styrelserum.

Fönstren hade kopplade bågar i två lufter av teak med utrymme i ovankant för markiser. Ventilationen ordnades med springventiler vid fönstren samt mekanisk utsugning. Fönstren mot gården fick en enklare lösning med täckmålade furubågar. Evakueringen skedde genom horisontala uppsamlingskanaler i rabbitz i korridortaken med vertikala stigare vid brandmurar eller trapphus. Fläktrummen var placerade som uppbyggnader på taket. Kontorsrummen hade radiatorer placerade i träinklädnader med kalkstensbänkar ovanpå. Åtminstone i representativa rum bestod fronterna av flätad rotting.

Fasaderna mot innergården utfördes ljust putsade på utfackningsväggar. Innergården utformades som ett blickfång med en stor gräsyta, gångar av skiffer och betongglas längs med fasaderna och en stor bronsskulptur "Afrodite" av Nils Sjögren, då professor i skulptur på Konstakademien.



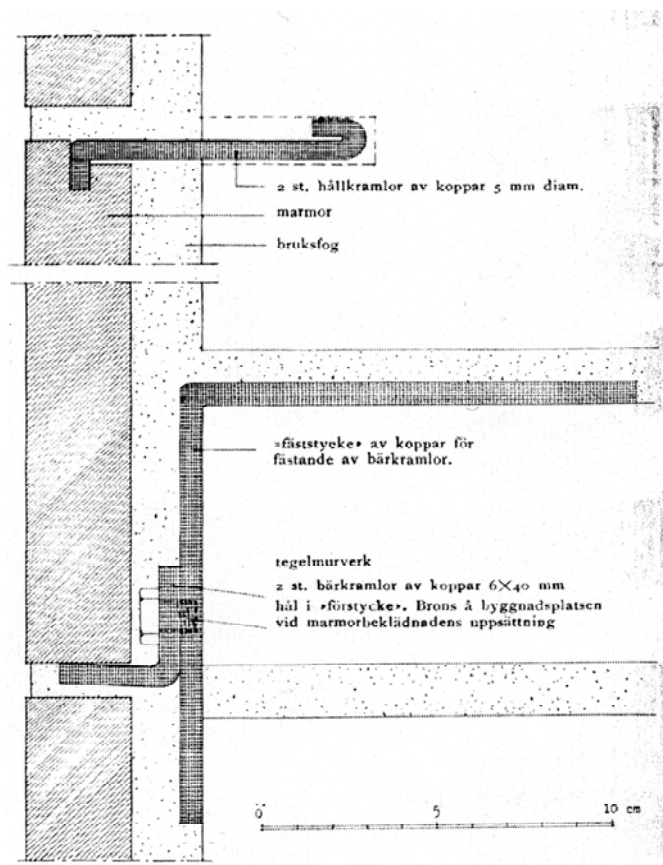
Afrodite



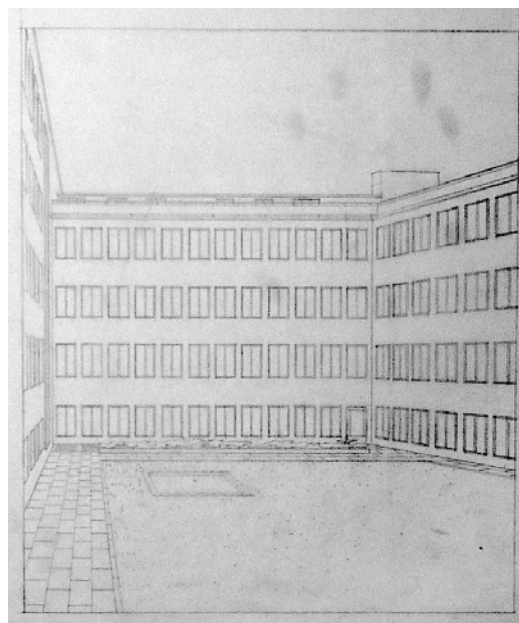
Ett snitt genom gatufasaden, ur Byggmästaren 1937



Den befintliga inklädnaden av klimatanläggningarna i varje kontorsrum ritades 1992, men inspirerades av det ursprungliga utförandet. Se sektionen ovan.



Gatufasadernas konstruktion, ur Byggmästaren 1937



Perspektivskiss på innergården och dagens utseende. Skiss i Arkitekturmuseets arkiv.

Inre funktioner och utformning

I källaren fanns ett garage för 15 bilar avsett både för brandstodsbolaget och besökare till fastigheten.

I bottenvåningen inrymdes butiker, biografen Spegeln och en mjölkbar. Mjölkbaren kvarstod i den enda del av det äldre huset som inte revs, och var den direkta orsaken till att denna del bibehölls. Bottenvåningens butiksfasader utformades modernt helt glasade med rundade skyltskåp och med detaljer av polerat rostfritt stål.

Biografen Spegeln öppnades 23 oktober 1935 och var SF:s första premiärbiograf i området. Vid entrén flankerades glasade dörrar av pelare klädda med rostfritt stål. Namnet spegeln stod skrivet i neon med enbart gemena bokstäver. På trottoaren fanns en snurrande pelare med veckans filmprogram. I foajén fanns SF:s nya biljettcentral (tidigare i Röda kvarn) med åtta välupplysta biljettkassor. Foajén hade stora speglar och paneler i fikonsträ och afrikanskt päronträ. Spegeln lanserades som en kombinerad kort- och långfilmsbiograf. Under dagen visades "Dagens spegelbilder" som kunde bestå av nyhetsjournaler, idrottsreportage, modekåserier och tecknade filmer och klockan 21.15 visades kvällens långfilm. Kortfilmerna fortsatte att visas dagtid ända fram till 1964. Salongen låg under den förhöjda innergården och hade ursprungligen 777 platser. Väggarna hade släta träpaneler av päronträ och var klädda med grågrön sammet. Fåtöljerna var klädda med grågrön plysch. Den dekorativa utsmyckningen var koncentrerad till en klargul sammetsridå med applikationer i brunt, beige och grått ritade av Gunnar Torhamn. För att erhålla optimal akustik bestod taket av material av varierande hårdhet, t.ex. gipsyplattor, mjuk masonite, vävspända putsytor och asbestfilt. Biografen hade luftkonditionering med luft som sprutades in vid taket och togs ut vid sidoväggarnas och bakre väggens golvlister. Biografen var igång fram till 1995. Därefter användes lokalen en kort tid som bokhandel innan den byggdes om till restaurang TGI Friday.



Invigning år 1935, foto ur Stockholms alla biografer.



Biljettcentralen med åtta kassor vid invigningen 1935, ur Stockholms alla biografer.



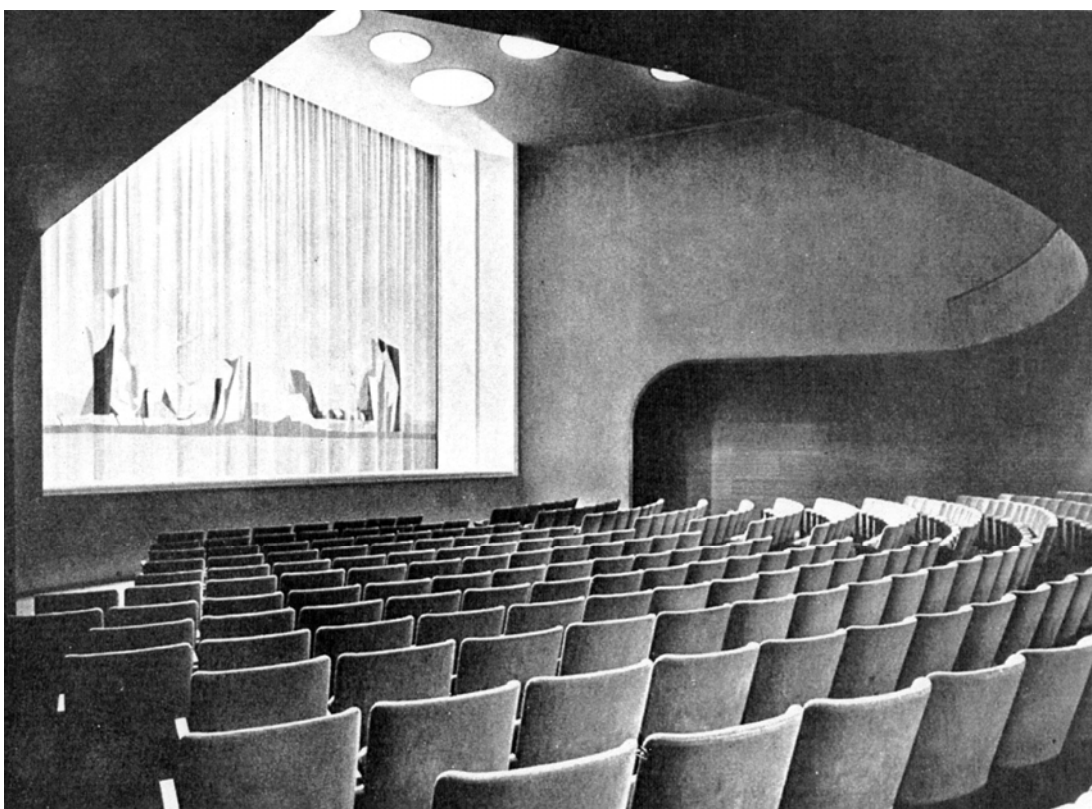
Salongen, ur Byggmästaren 1937.



Biografentrén på 1940-talet, ur Allt om film.



Gustaf Clason gjorde många akvarellskisser på biografssalongen i olika färgställningar innan den beige-gröna valdes. Akvarell i Arkitekturmuseets arkiv.



Biografssalongen med utsmyckning koncentrerad till ridån. Ur Byggmästaren 1937.

De sex kontorsvåningarna över bottenvåningen utnyttjades till 2/3 av bolaget och 1/3 hyrdes ut. Bolaget hade sin huvudentré från den i gatubilden framträdande kortfasaden vid Carl Elds fontän och en sekundärentré för personalen från Grev Turegatan. Uthyrningskontoren hade sin entré från Birger Jarlsgatan. Biografen hade utgångar både vid Grev Turegatan och kontorsentrén vid Birger Jarlsgatan, förutom en separat utgång genom de egna lokalerna.

Bolagets huvudentré var påkostad och representativ med marmorklädda väggar och golv. Väggarna fick intarsiadekorationer av olikfärgad marmor och kalksten föreställande ymnighetsgudinnan och Fågel Fenix som utfördes efter ritningar av Evert Dahlskog. Taket lystes upp av en i listverket dold ljusramp. De glasade entrépartierna utfördes i oxiderad mässing liksom hissfronterna. Hisskorgens inre utfördes däremot i blank vitmetall. Huvudtrappan utfördes i jämtländsk mörkt grå kalksten med läderlindad handledare fastsatt med oxiderade fästen. Trapphusets vägg mot gården var glasad. Till höger om entréhallen låg bolagets expedition.

Övriga entréer och trapphus utfördes enklare och modernt. Golven var av marmor, medan väggarna var putsade. Handledare, hissfronter och hissorgar var av blank vitmetall. Även dessa trapphus hade genomgående glasytor mot innergården.

Uthyrningskontoren ritades först endast som stora rum, med bärande pelare men utan mellanväggar och korridorer, för att kunna anpassas på bästa sätt till hyresgästens behov.



Huvudentrén är välbevarad



Fotografi från 1973 som visar den tidigare receptionen, den nuvarande tillkom 1992. Foto i Stadsmuseets faktarum.



Trapphall i huvudtrapphuset med sentida stuckatur, väggdekor och belysning. Ursprungliga dörrblad, dörrfoder och trycken.



Trapphuset mot Birger Jarlsgatan



Trapphuset mot Grev Turegatan.

Brandstodsbolagets kontor anordnades däremot med korridorer och cellkontor. I korridorerna lades 7 mm engelsk linoleum i mönster. Dessa golv fanns kvar ända till ombyggnaden 1992. Kontorsrummens golv belades med s.k. korkparkett. Innerdörrarna utfördes i mörk ek med en enda stor spegel och särskilt utformade trycken. I byggnaden fanns en särskild brevhiss och på varje våningsplan fanns brandsäkra valv.

Samlingssalar, styrelserum och direktörsrum fick särskilt påkostad och representativ inredning med helboiserade väggar i mahogny med intarsiaarbeten. Taken var upphöjda i mitten och uppåtriktade armaturer gav allmänbelysning. Entrén till styrelserummet på 2 trappor hade en omfattning av jämtländsk kalksten och dörrar klädda med grönt läder. Även den lösa inredningen, bord, stolar, pallar, fåtöljer m.m. ritades av arkitekt Gustaf Clason. Inredningen var till stor del oförändrad fram till ombyggnaden 1992.

Högst upp i byggnaden fanns, samlingssal, kök och personalmatsal med utgång till terrasser i två plan. Samlingssalen och matsalen lånades ut till olika personalsammanslutningar, t.ex. Allmänna kamratföreningen, Teaterklubben och Tjänstemannaföreningen. På denna våning fanns också tre mindre lägenheter för maskinister och vaktmästare. Terrasserna möblerades med solstolar, soffgrupper, bord och stolar samt spaljeer, en pergola, blomsterurnor och vindskydd i form av glasskivor. Även denna möblering ritade arkitekt Gustaf Clason.



Personalmatsalen på 1950-talet. Väggarna har al secco-målade putsväggar. Fotografi ur Städernas allmänna försäkringsbolag 125 år.



Färglagd skiss föreställande styrelserummet, Gustaf Clason 1934, ur Arkitekturmuseets arkiv.



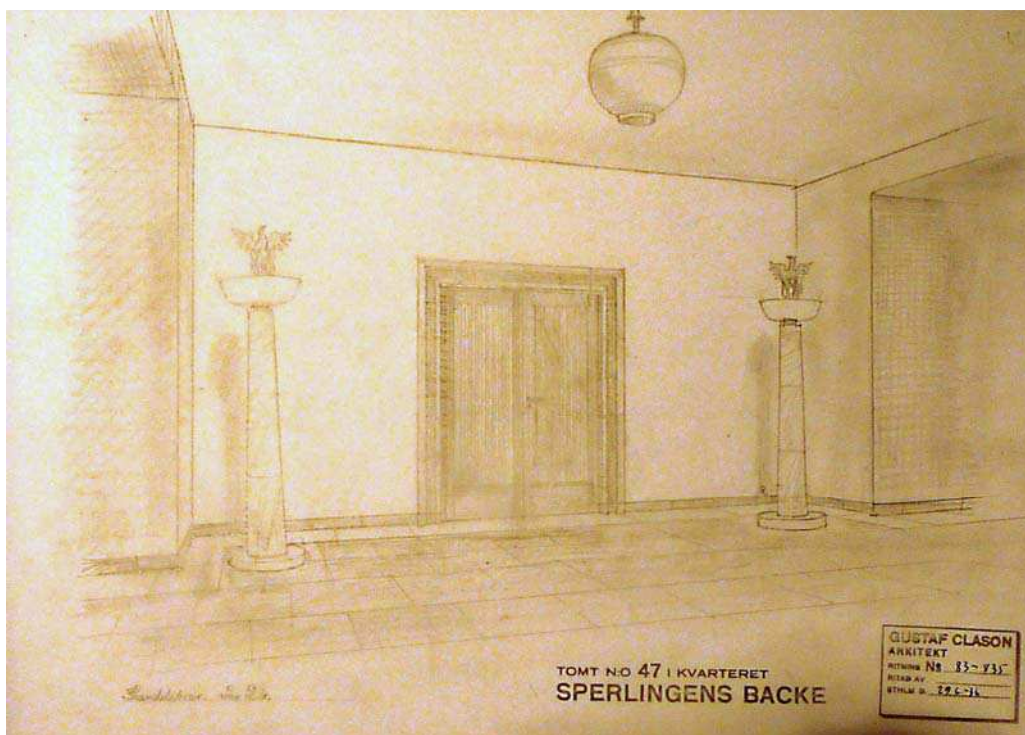
Styrelserummet 1937, ur Byggmästaren.



Styrelserummet 1953, ur Städernas allmänna försäkringsbolag 125 år.



Styrelserummet 1973, foto i Stadsmuseets faktarum.



Skiss som redovisar det tänkta utseendet för vestibulen utanför styrelserummet. Det är oklart om golvarmaturerna kom till utförande. Skiss i Arkitekturmuseets arkiv.

Ombyggnadshistorik (bygglovärenden)

1939 byggdes översta våningen ut genom inbyggnad av en terrass. Samtidigt byggdes flera WC och skyddsrum på 1 tr och 3 tr.

1945 utökades personalmatsalen och vissa trapphus skärmades av. Ark. (Isac) Gustaf Clason.

1951 byggdes mjölkbaren (nuvarande Bull & Bear) om. Bjälklaget avväxlades.

1952 byggdes mjölkbaren om till butik för Rörstrand.

1957 byggdes lunchrummet om

1962 byggdes en tunnelbaneuppgång i huset. Som en följd ändrades biografens entré liksom kontorsentrén från Birger Jarlsgatan.

1976 byggdes köket på översta våningen om till kontor. De tre trapphusen brandskyddades.

1979 utfördes VA-ändringar i biografen.

1982 byggdes pizzerian om till hamburgerrestaurang (Bull & Bear). Ombyggnader utfördes i biografen.

1984 byggdes en kiosk i biograffoajén, varvid ett dörrparti byttes mot ett fast parti.

1989 Clock byggdes om till ”Spaghetti Restaurang”

1991-1993 gjordes en omfattande ombyggnad för Post- och Telestyrelsen. De tekniska systemen byttes till största delen ut. Nya ventilationsschakt togs upp, våtrummen flyttades eller disponerades om, trapphallarna på varje våningsplan förminskades och brandavgränsades. I stort sett hela kontorsvåningarna gjordes stomrena och ny planlösning med cellkontor skapades. Plan 5 (2 tr.) hyrs ut till ett advokatkontor med något annorlunda planlösning.

1995 AP-Fastigheter köper fastigheten. Den nedlagda biografen byggs om till restaurang TGI Friday.

1996-98 Bull & Bear etablerar sig på Birger Jarlsgatan 16, med byte av glasparti som följd.

1999 installeras reservkraftanläggning i källaren för Post- och Telestyrelsen.

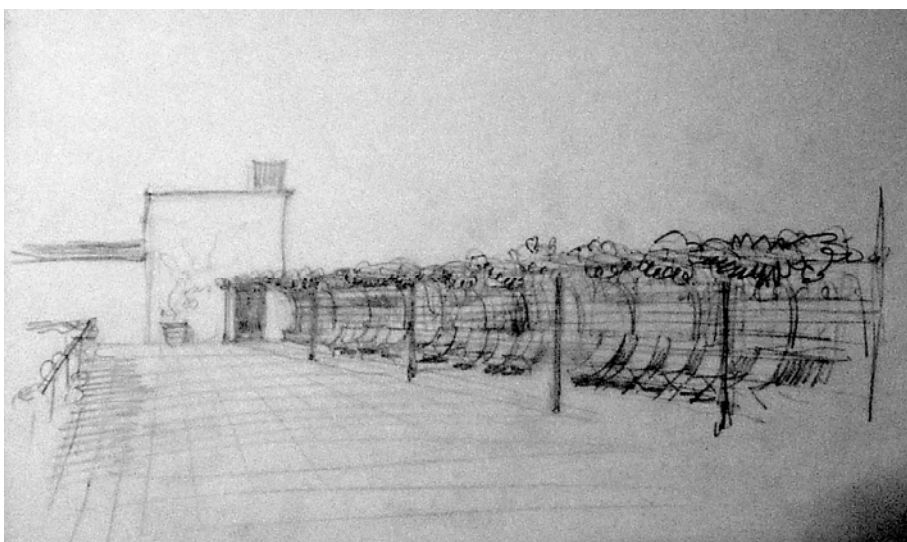
NULÄGESBESKRIVNING – BEVARANDESTATUS

Fasader

Kontorsvåningarnas gatufasader med marmorskivor och teakfönster är helt oförändrade sedan byggnadsåret. Marmorskivorna har gulnat och teakfönstrens glas har bytts ut mot kraftiga ljusisolerande glas. Bottenvåningens butiksfasader har ändrats mot Birger Jarlsgatan, men det glasade entrépartiet på kortfasaden och flera butiker mot Grev Turegatan står kvar i ursprungligt skick.

Gårdsfasadernas fönster är ursprungliga. De stora glaspartierna mot trapphusen har byggts på mot utsidan, troligen av energiskäl. Putsen har en sentida avfärgning. Dörrarna mot gården är utbytta. Gårdens tätskikt har delvis gjorts om. De ursprungliga betongglasen i mark har ersatts med sten. 1991 gjordes luftintagen på gården om och 1995 tillkom evakueringskanalerna från restaurang TGI Friday.

Terrasserna har endast förändrats marginellt, förutom utbyggnaden på terrassen som gjordes redan år 1939.



Perspektivskiss på del av takterrassen, Gustaf Clason 1934, ur Arkitekturmuseets arkiv.

Trapphus

Trapphusen med steg av kalksten eller marmor, fernissade träfönster, räcken och elementskydd står kvar i oförändrat skick sedan byggnadsåren. Hisskorgarna är ursprungliga men har senare kompletteringar. Trapphallarnas förminskades till stor del 1992, särskilt vid huvudtrapphuset, varvid befintlig golvbeläggning av marmor och kalksten bevarades och kompletterades. Trapporna blev en brandcell. Ursprungliga dörrar med speciella trycken och foder användes i brandcellsgränsen. Dörrarna byggdes på för att klara brandskyddskraven. De ursprungliga dörrarna användes även vid elskåpen i trapphallarna utan modifiering. Väggarnas ytskikt, en enkel stucco lustromålning i grönt samt dekorativa lister i vitmetall, liksom de vitmålade taken med en profilerad list är från 1992. Tidigare väggbehandling är okänd.

Kontorsplanlösning

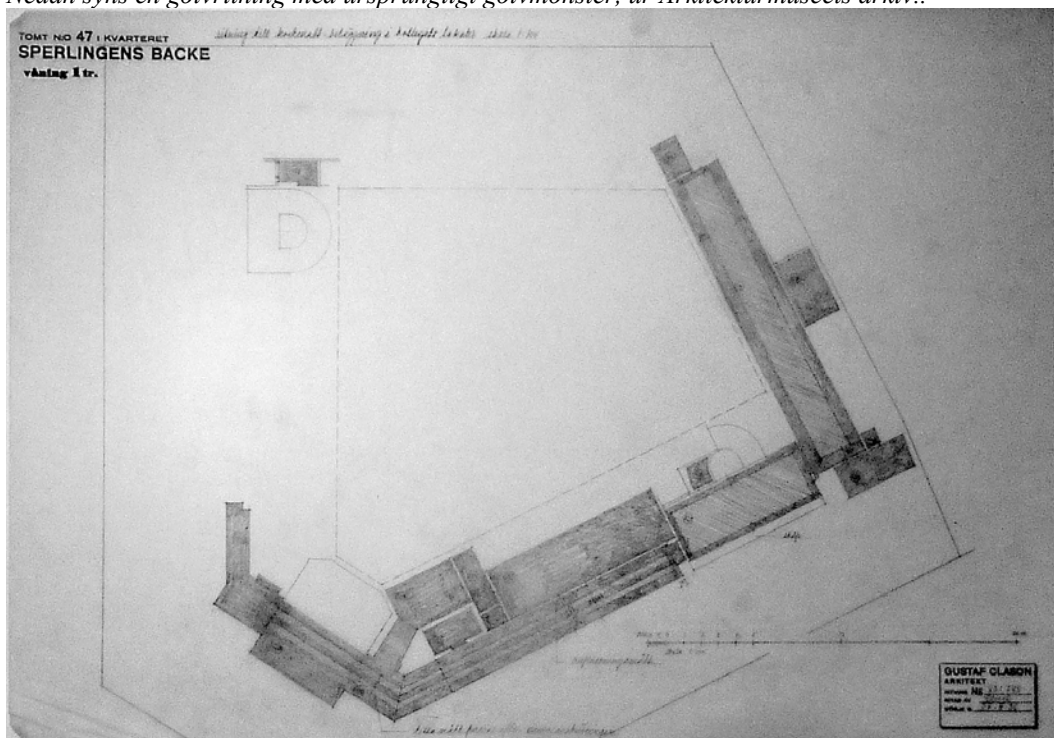
Kontorsvåningarna har en planlösning med korridorer och cellkontor som skapades 1992.

Korridorer

Korridorerna har en golvbeläggning av mönsterlagd grön linoleum från 1992, inspirerad av den ursprungliga linoleumbeläggningen. Den profilerade golvlisten av lackad ek ska påminna om ursprungligt utförande men har en nyskapad profil.



En typisk korridor av idag med mönsterlagd linoleum och dekorativa stålband på pelarna från 1992. Nedan syns en golvvritning med ursprungligt golvmönster, ur Arkitekturmuseets arkiv..



Kontorsrum

Kontorsrummen har lamellparkett från 1992, förutom några kontorsrum högst upp i den ursprungliga matsalen, som har en äldre parkett av holländsk typ. Vid fönstren står fancoilapparater inklädda lådor av betsad ek, flätade metallfronter och bänkar av grå kalksten från Jämtland. Dessa har utförts 1992 med inspiration från de ursprungliga radiatorinklädnaderna av trä, bänkar av kalksten och fronter av flätat trä eller rotting.

Konferensrum

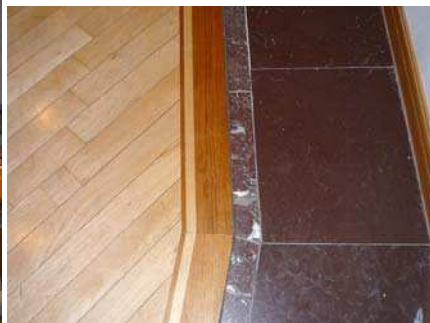
Kontorsvåningarna har några konferensrum i ursprungligt läge.

På plan 5 (2 tr.) låg det ursprungliga styrelserummet med utgång till balkong.

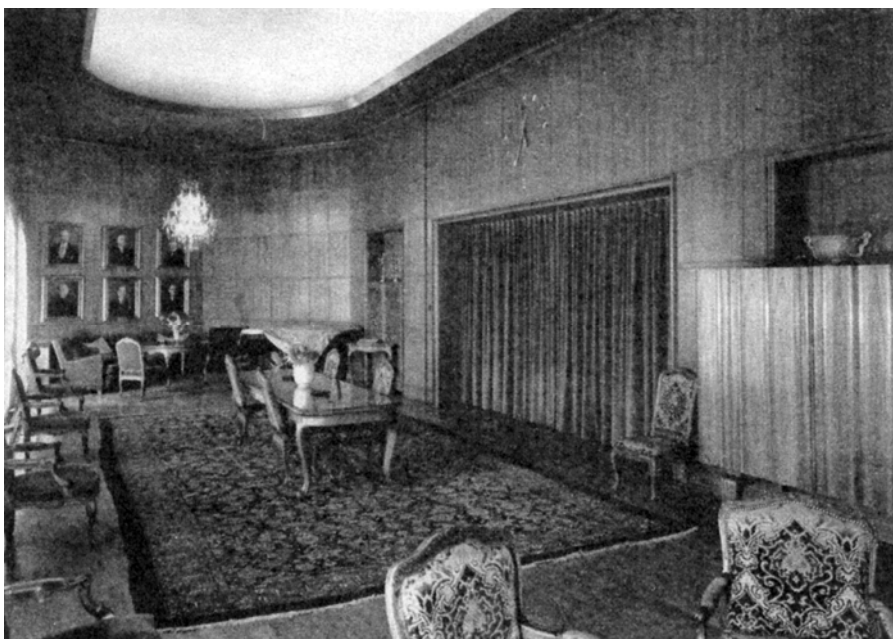
Fönsterdörrarna är bevarade, liksom golvet med diagonalt lagd stavparkett med kantfris av sten. Väggen mot trapphallen har ändrats och istället för den ursprungliga helboiseringen delas väggarna in i fält av eklister. Den tidigare upphöjningen i takets mitt har ersatts av perforerade akustikplattor satta i en lackad ekram.

Högst upp på plan 9 (6 tr.) fanns ursprungligen ett sällskaps- och sammanträdesrum med likaledes helboiserade väggar och förhöjd takrundel. Där finns sedan 1992 ett konferensrum som kan delas av med en vikvägg. Väggarna har en modern väggbeklädnad av trä och det upphöjda taket har ersatts av ett tudelat ovalt nedsänkt ljuddämpande tak där två stora kristallkronor hänger. Kvar av den ursprungliga fasta inredningen är golvet och fönsterdörrarna.

På samma plan finns ett mindre konferensrum och ett kontorsrum med fast inredning i rokokostil från byggnadens tillkomst. Dessa rum var före 1992 ett större rum. Rummen har äldre parkettgolv, låga väggbröstningar, tak med stucklister och väggar med fältindelning där äldre oljemålningar har fogats in i kompositionen. Tavlorna är målade på duk och överdragna med en mörknande fernissa. Motiven och rocailleornamenten antyder att tavlorna är från 1700-talets mitt. Oljemålningarna kan härröra från brandstodsbolagets tidigare lokaler, t.ex. från den äldre fastigheten på Skeppsbron 20. Målningarna skulle göras mer rättvisa om den ursprungliga rumsstorleken återtogs. En konservator bör kunna avlägsna den mörka fernissan så att målningarna återfår sin lyster.



Styrelserummet på plan 5 (2 tr.) har ändrad inredning men bevarar ursprungligt golv med stenfris.



Samlingssalen på plan 9 (6 tr.) på 1950-talet, foto ur Städernas allmänna försäkringsbolag 125 år



Samma rum idag med ursprungligt golv, men i övrigt inredning från 1992, som är en modern tolkning av ursprungsinredningen.



Konferensrummet på plan 9 (6 tr.) i rokokostil med infällda 1700-talsmålningar.

KULTURHISTORISKT VÄRDE

Fastigheten utgör en viktig del av stadsmiljön runt nedre delen av Birger Jarlsgatan med påkostade och representativa kontors- och affärshus från 1890-talet och framåt. Byggnaden har samma planform som tidigare hus på tomten och vänder sin huvudentré mot en av de för Birger Jarlsgatan så typiska små platserna som bildas när gatan skär snett genom rutnätsstaden.

Sperlingens backe 47 har en tidstypisk och strikt representativ utformning som dock inte kan klassas som strängt funktionalistisk. Dess symmetri och dekorativa element, både utvändigt och invändigt, gör byggnaden istället till representant för en slags svensk art deco och ett tydligt exempel på Gustaf Clasons arkitektur.

Byggnaden utformades för Städernas Allmänna Brandstodsbolag och bevarade den specifika funktionen ända fram till 1992. Byggnaden har därmed en viktig plats i bolagets långa historia, jämte bolagets byggnad vid Skeppsbron 20.

Byggnaden har ett välbevarat yttre med marmorskivor, originalfönster och flera bevarade butiksfasader mot Grev Turegatan. Det inre har genom sin tidstypiska flexibla konstruktion har förändrats kraftigt genom åren. Kvar finns dock vissa helt intakta inre rum med tidstypiska detaljer, t.ex. huvudentrén och trapphusen, samt några mer eller mindre kompletta konferensrum.

Fastigheten rymmer flera kvalitativa konstverk från 1930-talet och från 1700-talet i den fasta inredningen.

Värdefulla delar och detaljer redovisas på bilagda ritningar och bedöms vara omfattade av bestämmelserna enligt PBL 3:10-13 §§.

KÄLLFÖRTECKNING

Arkiv

Byggnadsnämndens arkiv (BNA), Stadsbyggnadskontorets expedition,
Fleminggatan 4, Stockholm
Nybyggnadsritningar, ombyggnadsritningar

Arkitekturmuseet
Ritningsarkivet, arkitektförteckning
Gustaf Clasons efterlämnade ritningar, skisser, m.m.

Stockholms stadsmuseum
Faktarummet
Byggnadsinventering 1973, fotografier

Stockholms stadsarkiv
Arkivet för Städernas Allmänna Brandstodsbolag, ritningar

Otryckta källor

www.trygghansa.se

Bengt Arnell, Jonsson & Arnell Ark.kontor AB, ansvarig arkitekt vid ombyggnaden 1992.

Tryckta källor och litteratur

Kurt Berglund, *Stockholms alla biografier : ett stycke Stockholms historia från 90-tal till 90-tal*, Svenska turistföreningen, Stockholm 1993

I Gustaf Clason, *Städernas Allmänna Brandstodsbolag och biografen Spegeln i Stockholm*, artikel i Byggmästaren nr 23, 1937, s 250-258

Rosie Gibson, *Vad är en Stockholmsfilm?*, Allt om film, Nr 03, 2009, s 18-19

Georg Hesselman, *Historik över byggnadsyrket i Stockholm 1250-1950*, Stockholm 1952

Städernas allmänna försäkringsbolag 125 år : minnesskrift 1828-1953
Stockholm 1953

Tidernas Stockholm: Kulturmiljöer av riksintresse
Stockholm: Stockholms stadsmuseum 1990

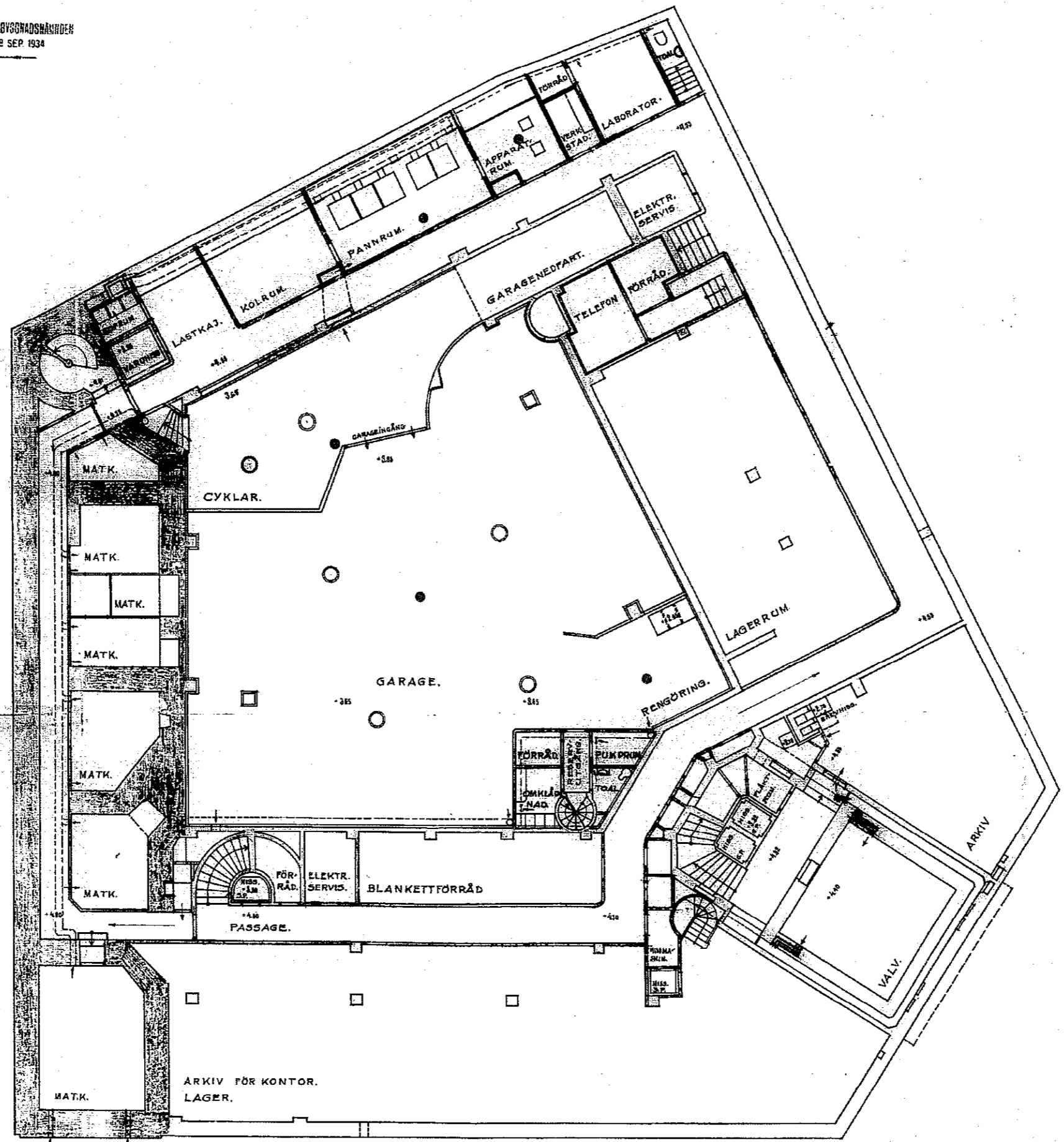
Karl Åmark & Nils Forssell, *Städernas allmänna brandstodsbolag 1828-1928*, Stockholm 1928

TOMT NO 47 I KVARTERET
SPERLINGENS BACKE

ING. TILL BYGNADSNÄMNDEN
12 SEP. 1934

- gammalt murverk
- betong, gasbetong, slaggbetong m.m.
- tegel, rabitz, m.m.
- trä, kläsangkonstruktioner m.m.

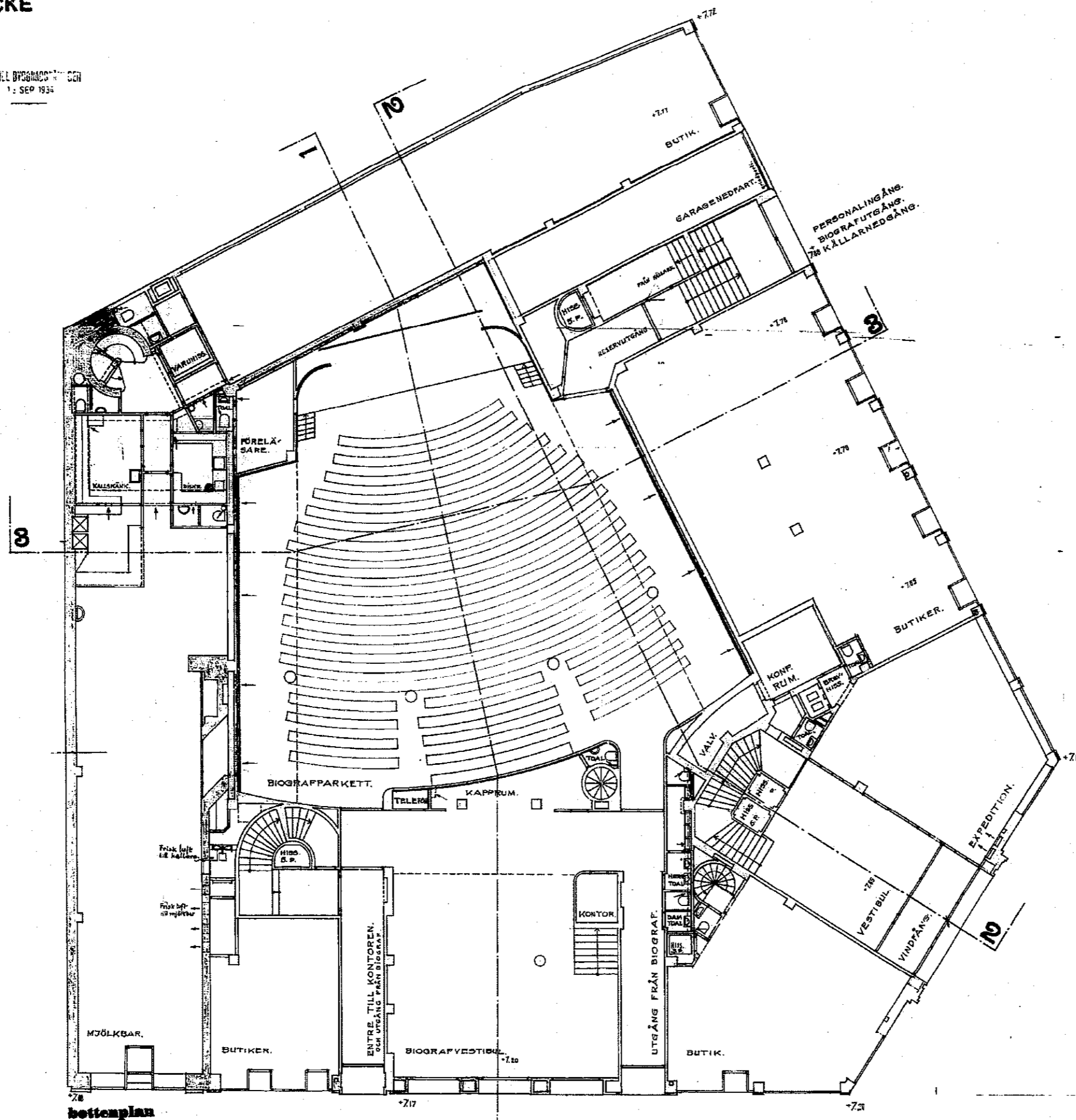
*Skillets med den fastställda
anordningen för byggnaden
Skillets i 1934
Gustaf Clason*



Källarplan

TOMT N:O 47 I KVARTERET
SPERLINGENS BACKE

ING. TILL BYGGNADEN GEN
1 SEP 1934



bottenplan

Byggnadens och dess förtäring
och utrustning
1934
Gustaf Clason

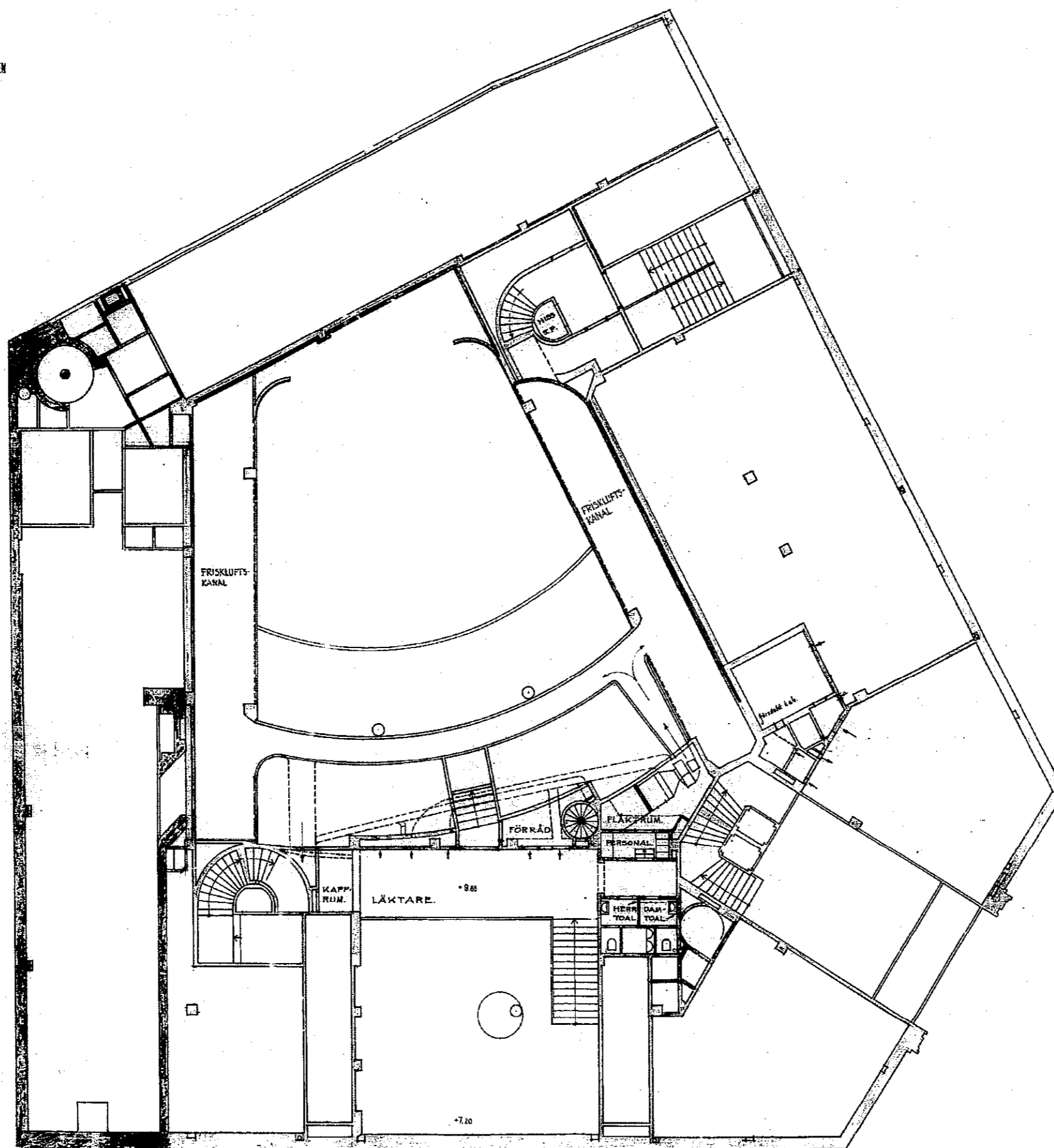
723/34

15689

TOMT NO 47 I KVARTERET
SPERLINGENS BACKE

ING. TILL BYGGNADSRÅDET
15 SEP. 1934

*Skillets med den fastställda
avgränsningen bebyggelse.
Stockholm den 19 dec. 1934.
Hj. M. M. M.*



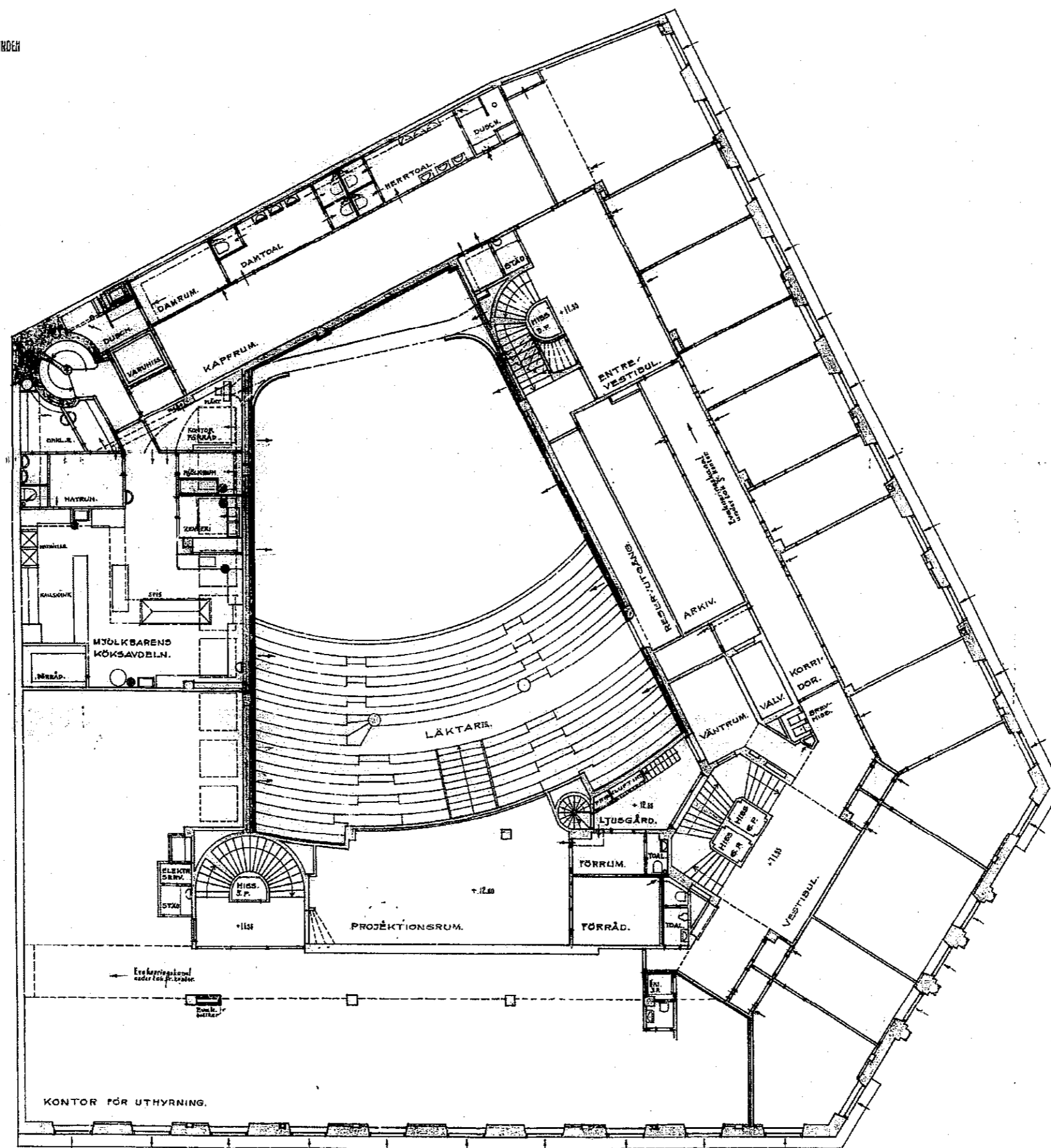
entresol

GUSTAF CLARON
ARKITEKT
NO 82:195

TOMT NO 47 I KVARTERET
SPERLINGENS BACKE

ING. TILL BYGGNADSNÄMNDEN
13 SEP. 1934

Skillets med den föreställda
byggnaden
Skillets den 19/9 1934
Hans Westberg

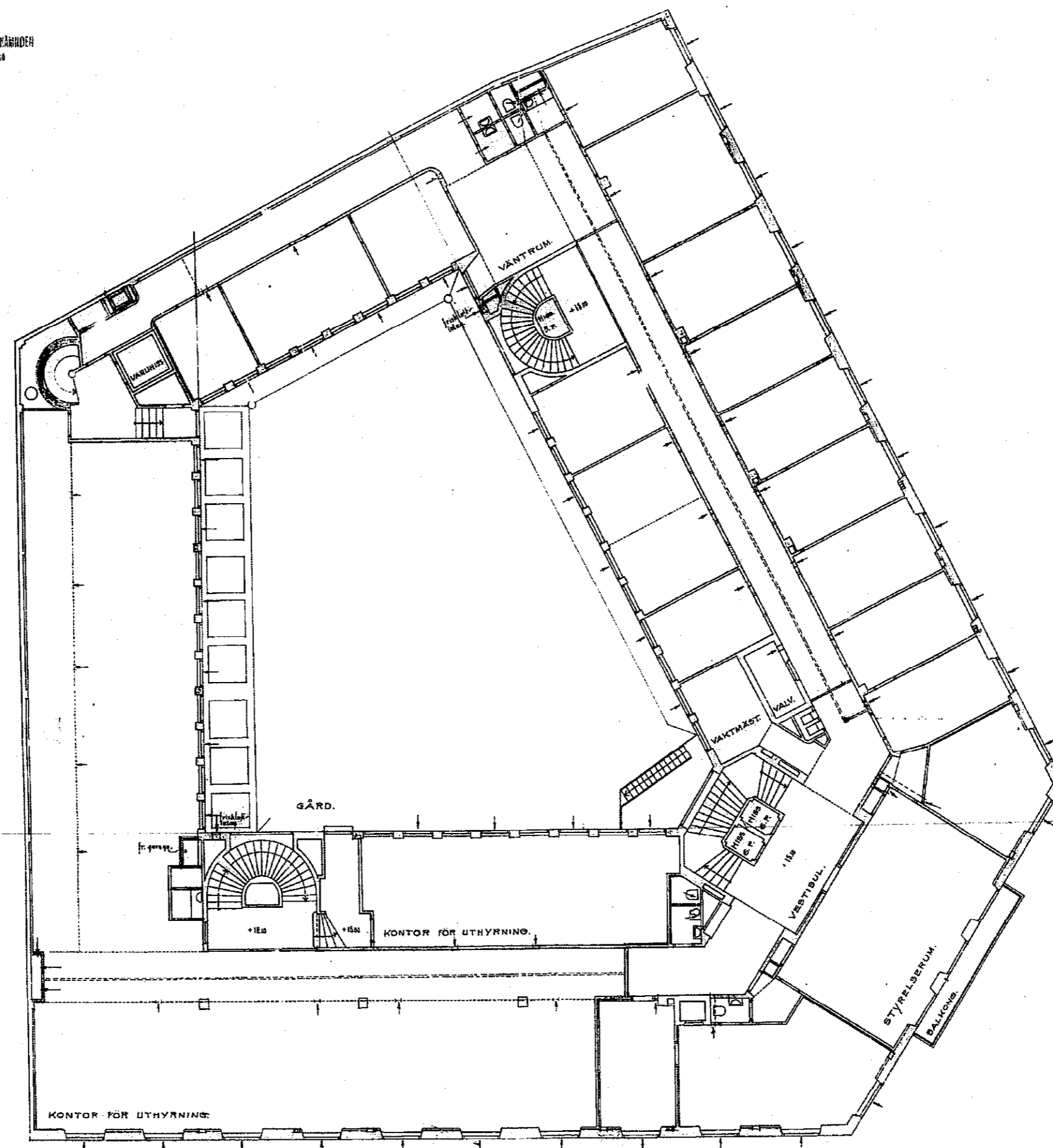


våning 1 tr.

TOMT NO 47 I KVARTERET
SPERLINGENS BACKE

ING. TILL GÄRDEN
1 SEP. 1934

*Plan med den föreslagna
byggnadsanordningen
avseende den 19 dec. 1934.
Gustaf Clason*

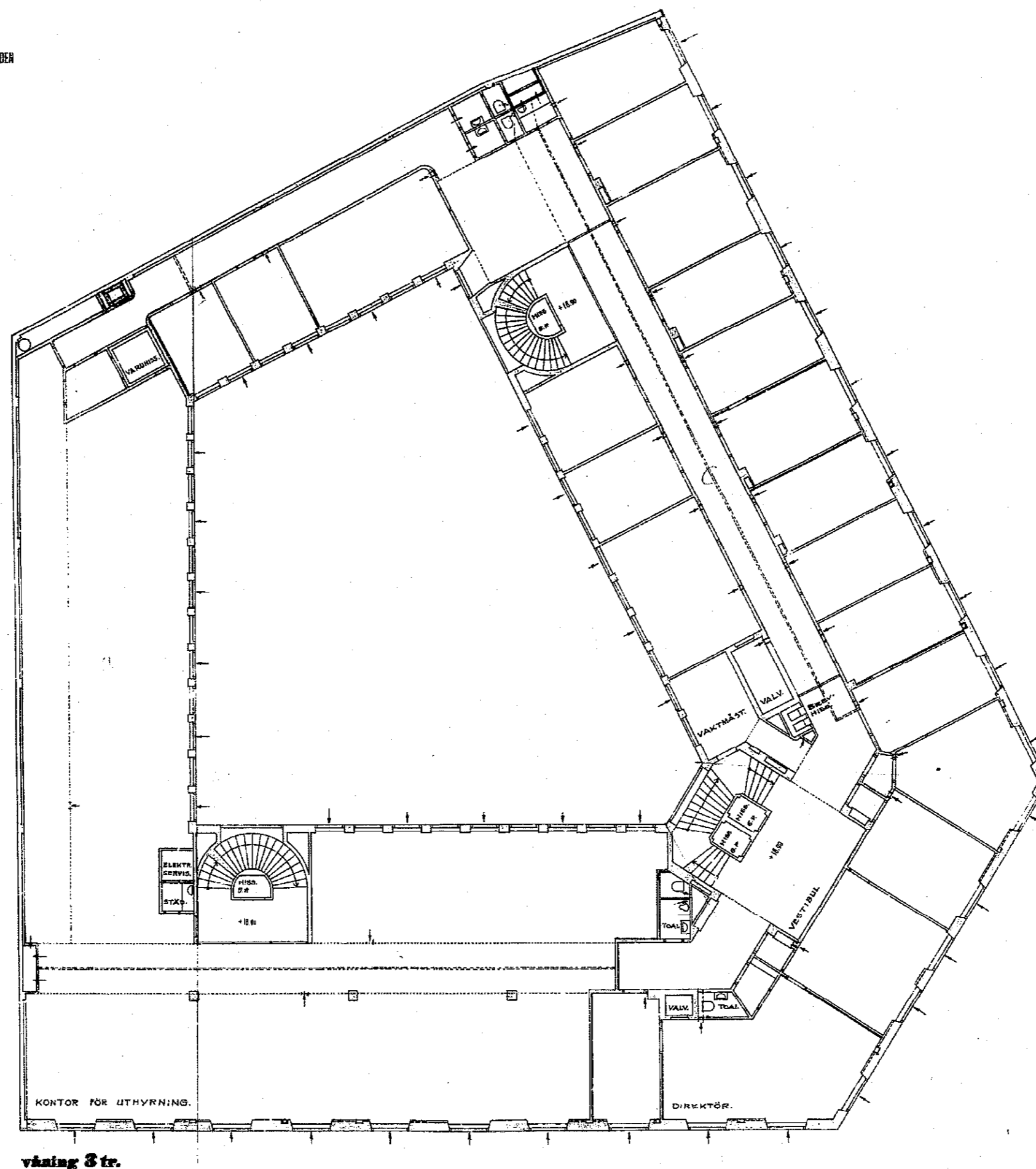


våning 2 tr.

TOMT NO 47 I KVARTERET
SPERLINGENS BACKE

ING. TILL OYSGNADSHÄNDER
15 SEP 1934

*Ändringar i den föreställda
anordningen för byggnaden
Påbjudits den 19/9 34
Gustaf Clason*

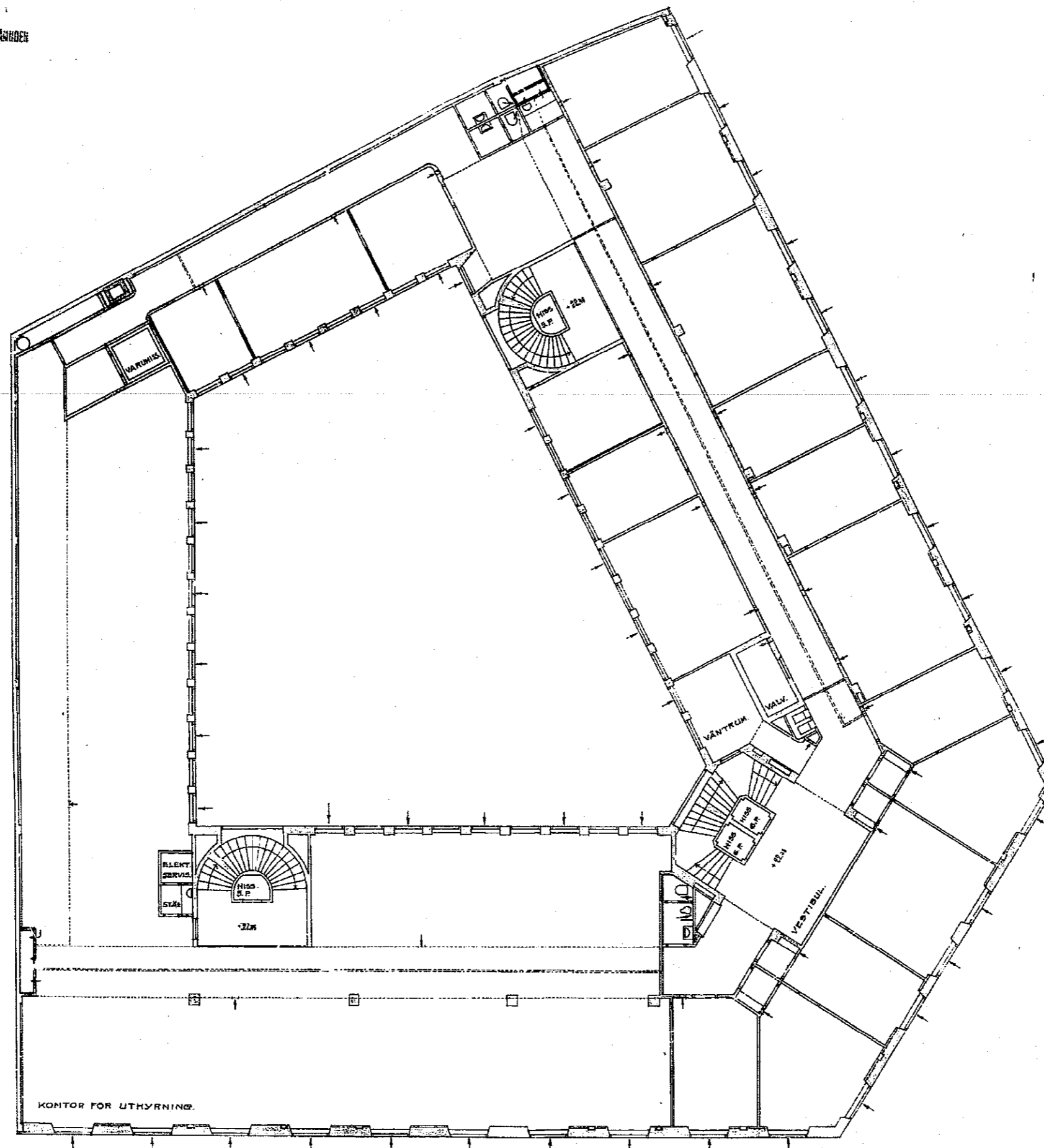


våning 3 tr.

TOMT N:O 47 I KVARTERET
SPERLINGENS BACKE

ISS. TILL DISCHANSÄRNINGEN
12 SEP. 1934

Utdrag ur den fastställda
byggnadsplanen
1934
Förordning



våning 4 tr.

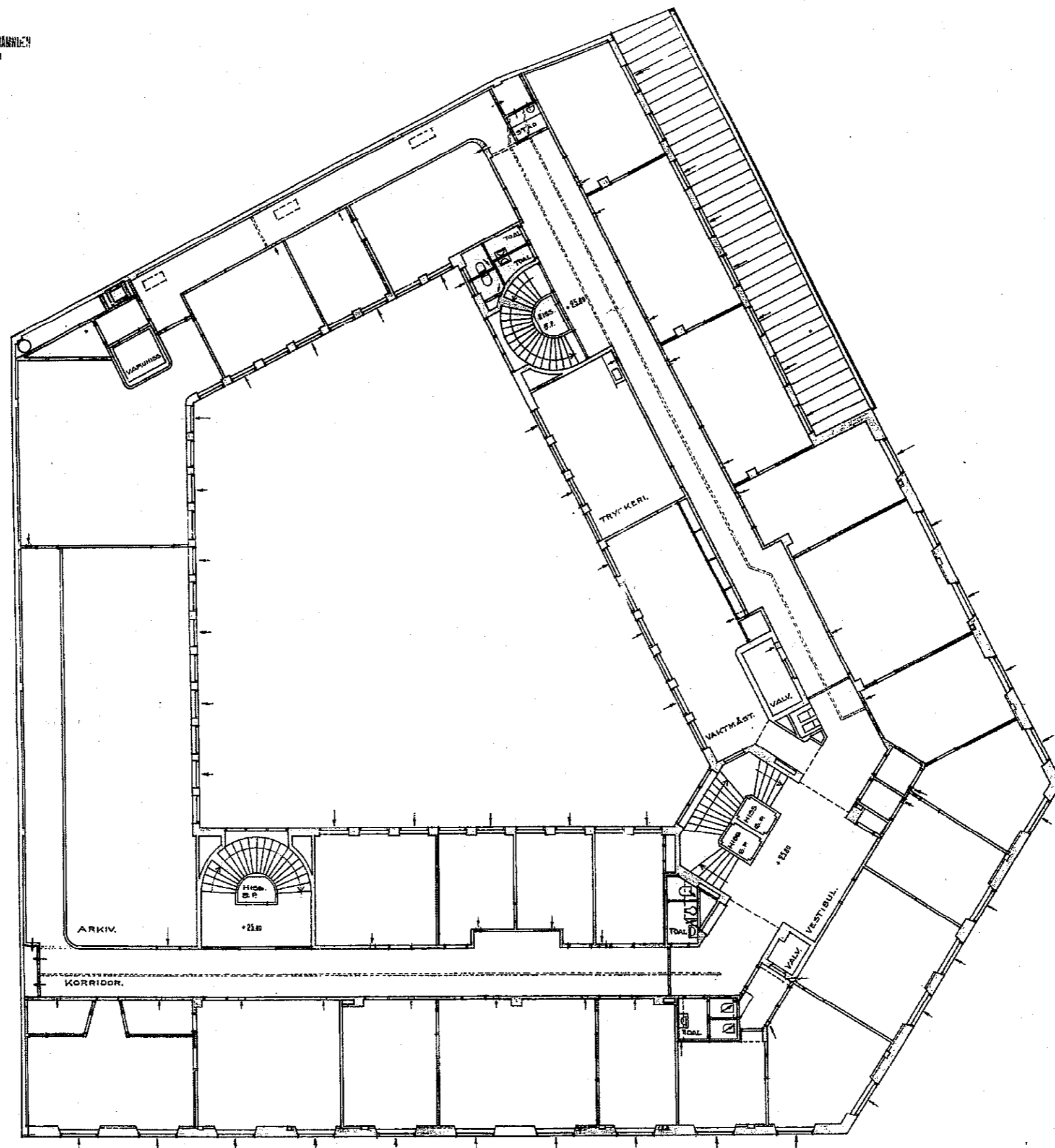
72²/₃₄

TOMT N:O 47 I KVARTERET
SPERLINGENS BACKE

113. TILL BYGGNADSHÄNDELSEN
13 SEP. 1934

15694

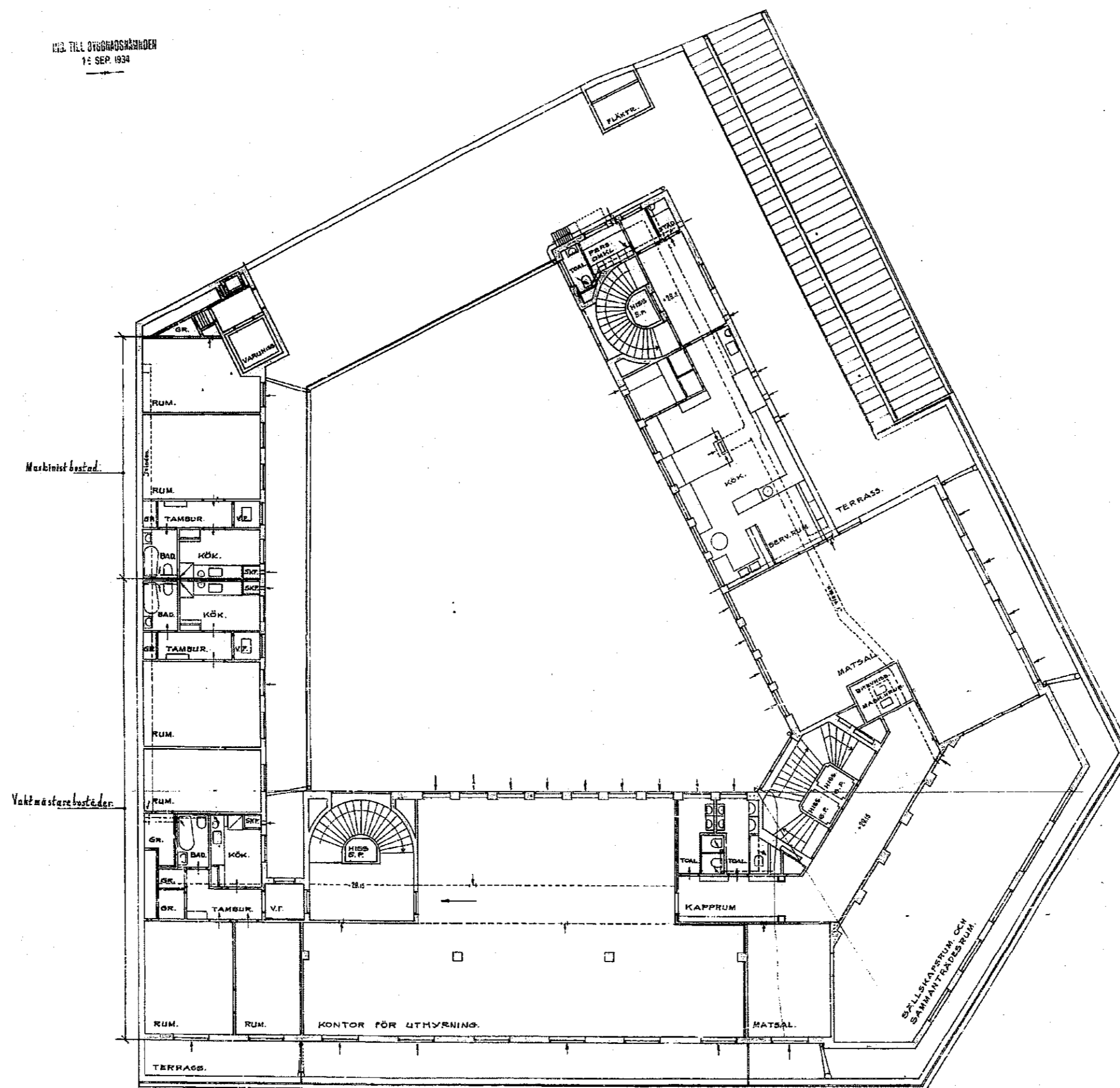
*Likheten med den fastställda
situationen beaktas
Stockholm den 19 dec. 1934.
Gunnar Holmberg*



våning 5 tr.

GUSTAF CLASON
ARKITEKT
RITNING N:O 83.150

MR. TILL SVENSKA SÄNDEN
14 SEP. 1934

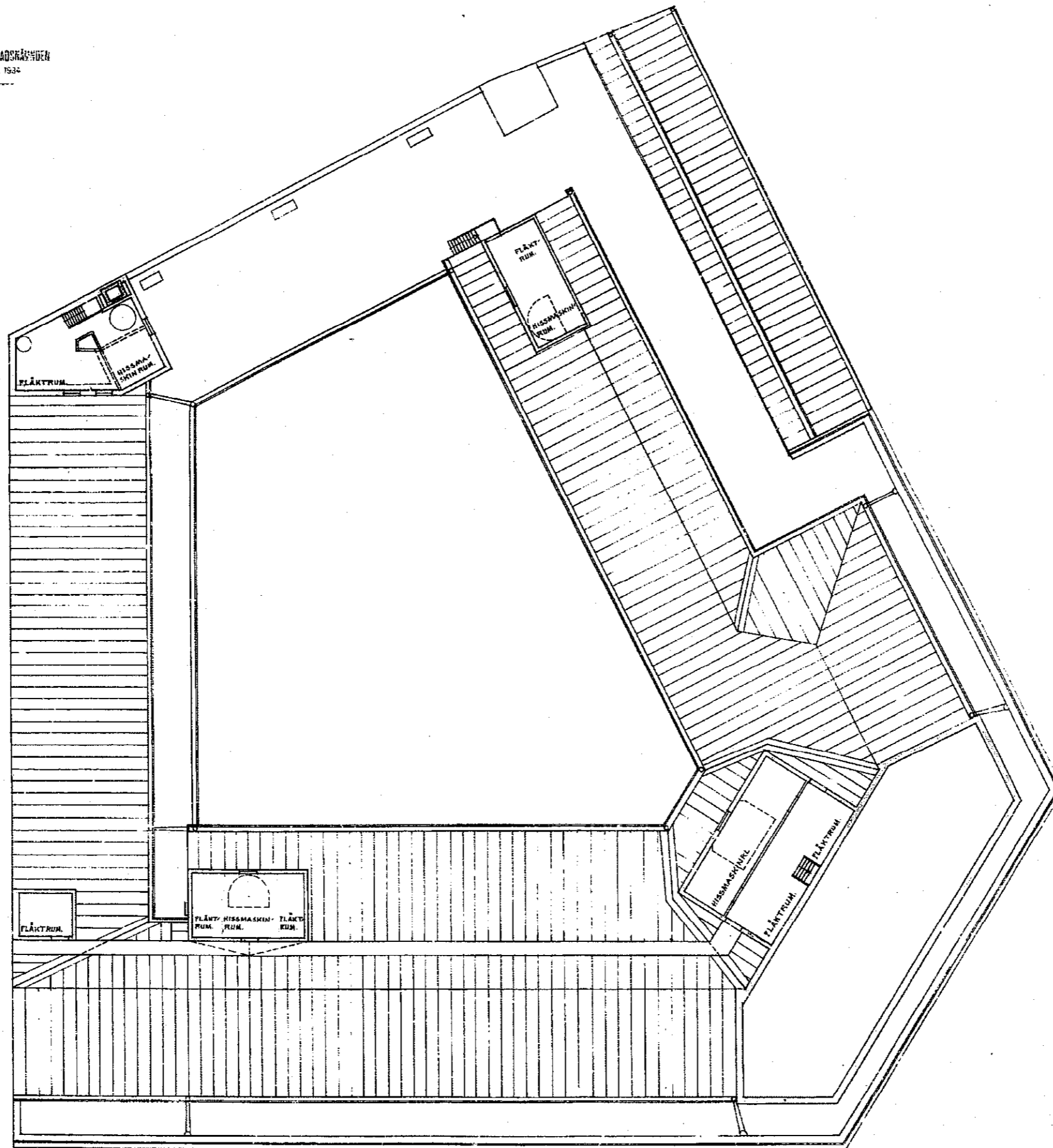
[illegible]

vänning 6 tr.

50. 1934
TOMT N:O 47 I KVARTERET
SPERLINGENS BACKE

NO. 1111 BYGGMÄSSIGHETEN
15 SEP. 1934

Byggnadsplan
1934
Hjerner & W. L. L.



takplan



Uppritad efter pappersförlaga
Mått bör kontrolleras på plats

SPERLINGENS BACKE 47

PLAN 1

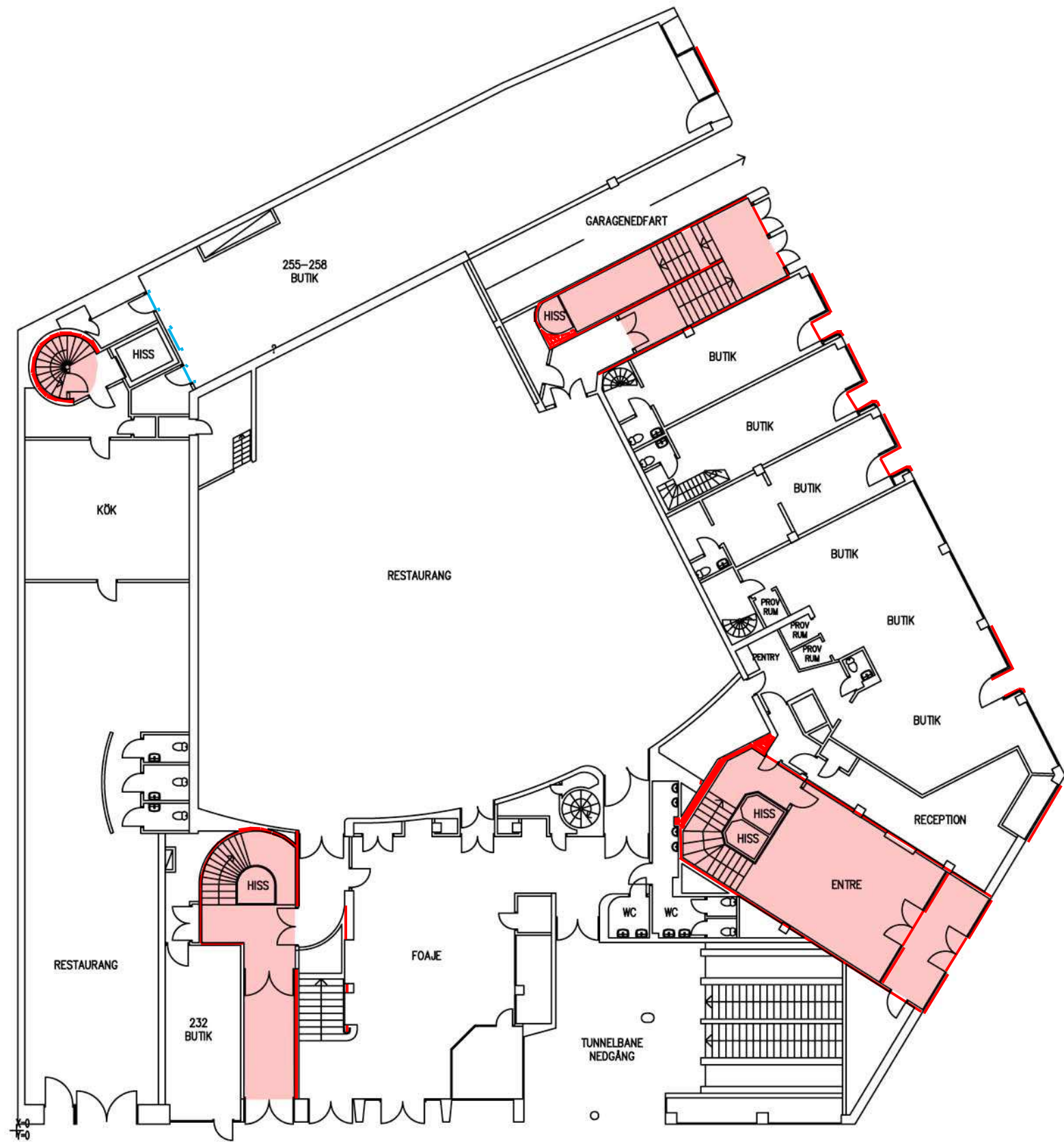
Ursprungliga eller äldre delar och detaljer av kulturhistoriskt värde. Ursprungliga väggar redovisas endast i samband med med särskilt värdefulla rum.

Blå = organiskt material, t.ex. trä

Röd = oorganiskt material, t.ex. sten

mars 2009

Nyréns Antikvariska



Uppritad efter pappersförlägg
Mått bör kontrolleras på plats

SPERLINGENS BACKE 47

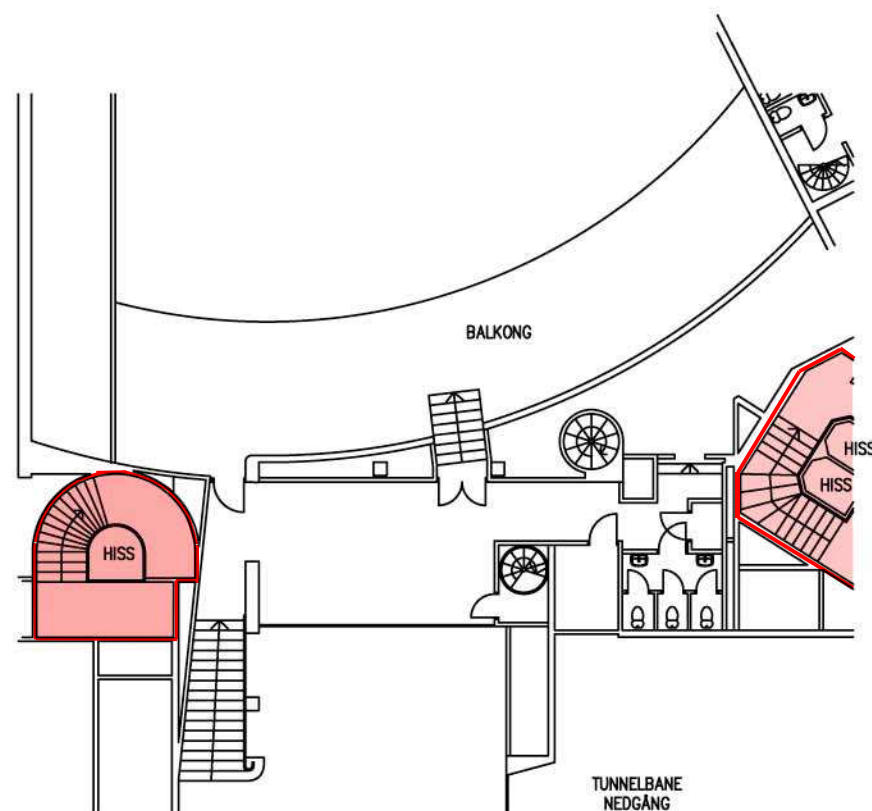
PLAN 2

Ursprungliga eller äldre delar och detaljer av kulturhistoriskt värde. Ursprungliga väggar redovisas endast i samband med särskilt värdefulla rum.

Bla = organiskt material
Röd = oorganiskt material

mars 2009
Nyréns Antikvariska

Bottenvåning plan 02
2007-08-09 Skala: 1:200 Ritning: plan02



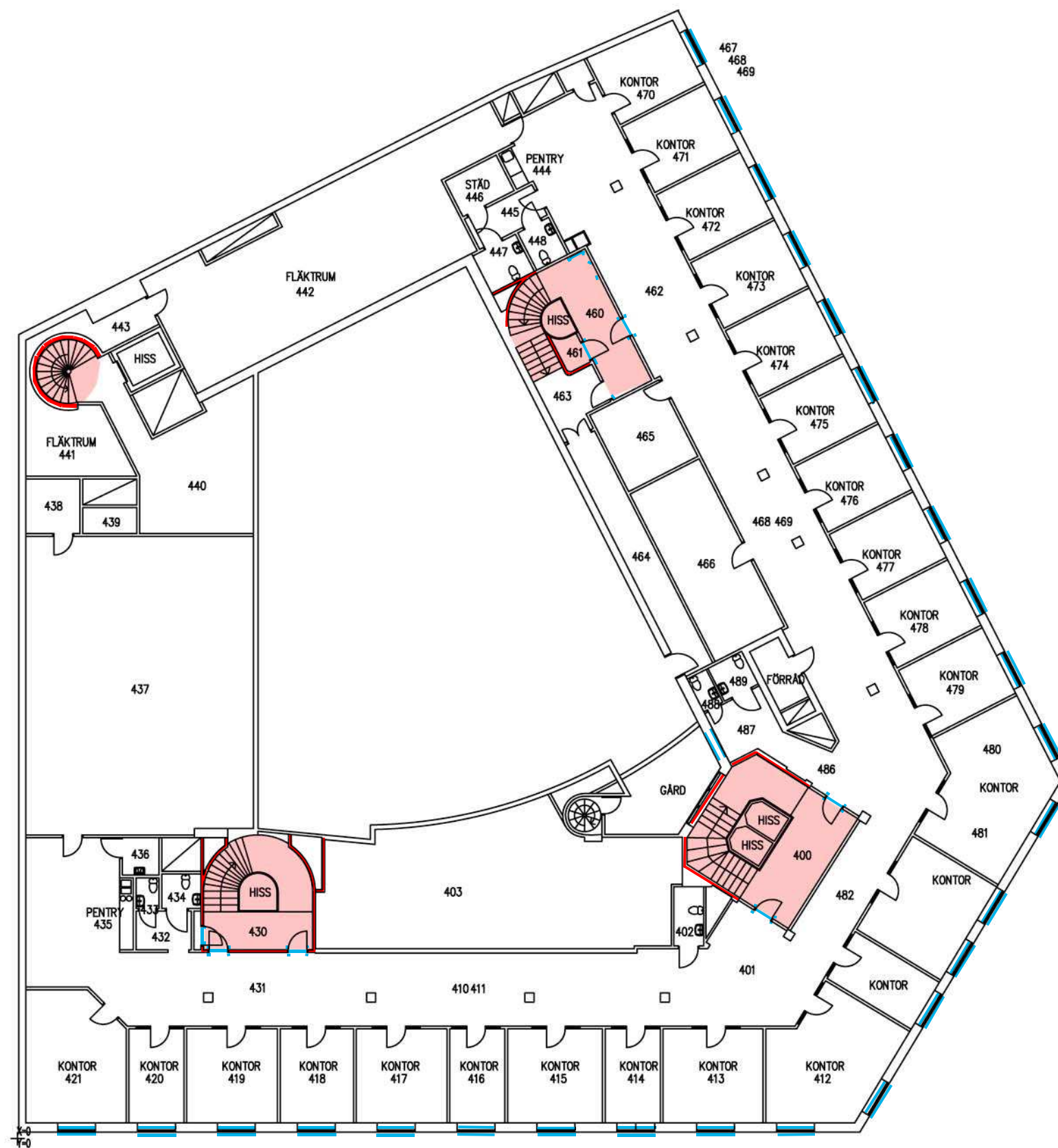
SPERLINGENS BACKE 47

PLAN 3

Ursprungliga eller äldre delar och detaljer av kulturhistoriskt värde. Ursprungliga väggar redovisas endast i samband med särskilt värdefulla rum..

Blå = organiskt material
Röd = oorganiskt material

mars 2009
Nyréns Antikvariska



Uppritad efter pappersförlaga
Mått bör kontrolleras på plats

SPERLINGENS BACKE 47

PLAN 4

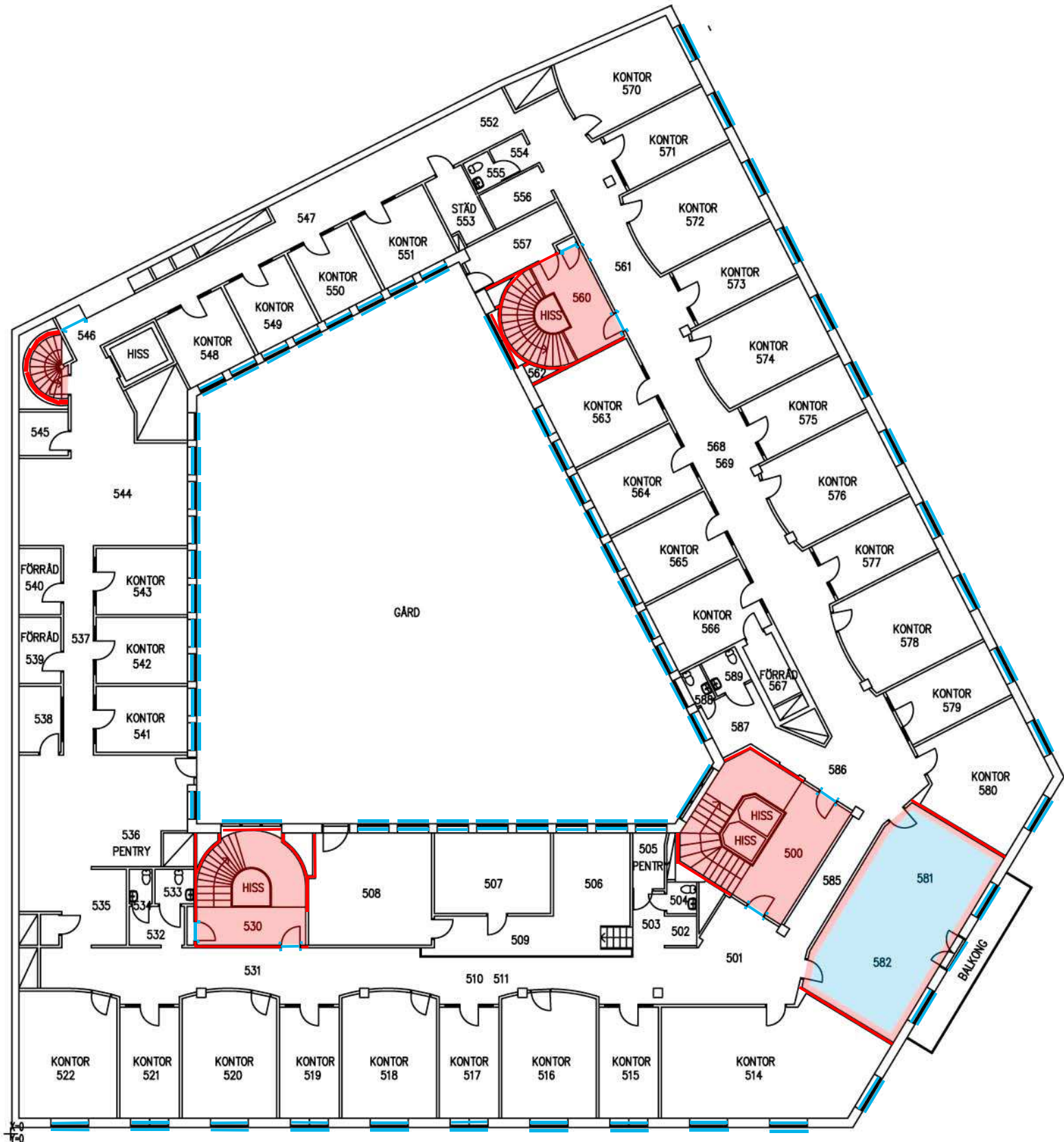
Ursprungliga eller äldre delar och detaljer av kulturhistoriskt värde. Ursprungliga väggar redovisas endast i samband med med särskilt värdefulla rum.

Blå = organiskt material

Röd = oorganiskt material

mars 2009

Nyréns Antikvariska



Uppritad efter pappersförlaga
Mått bör kontrolleras på plats

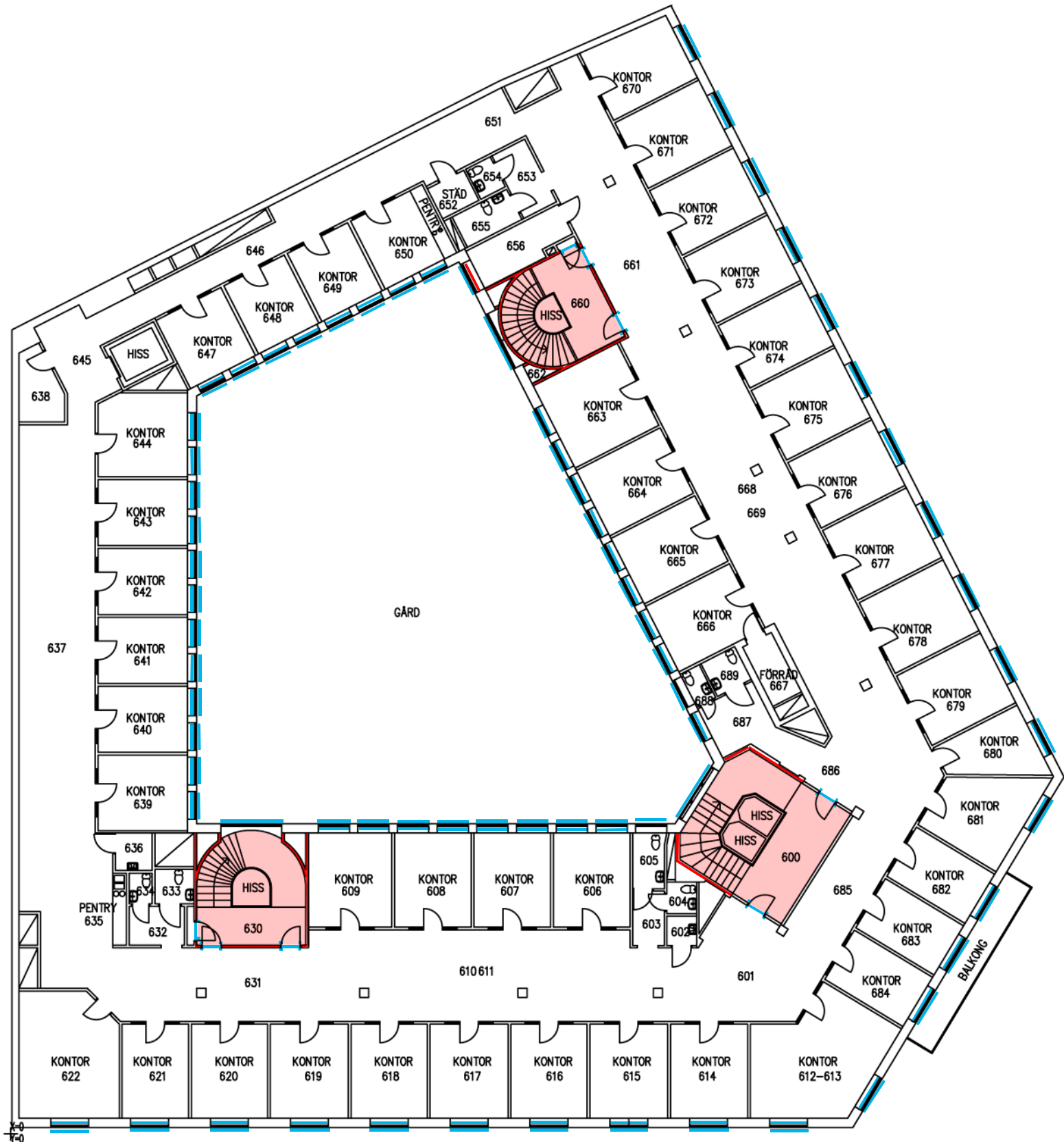
SPERLINGENS BACKE 47

PLAN 5

Ursprungliga eller äldre delar och detaljer av kulturhistoriskt värde. Ursprungliga väggar redovisas endast i samband med med särskilt värdefulla rum..

Blå = organiskt material
Röd = oorganiskt material

mars 2009
Nyréns Antikvariska



Uppritad efter pappersförlaga
Mått bör kontrolleras på plats

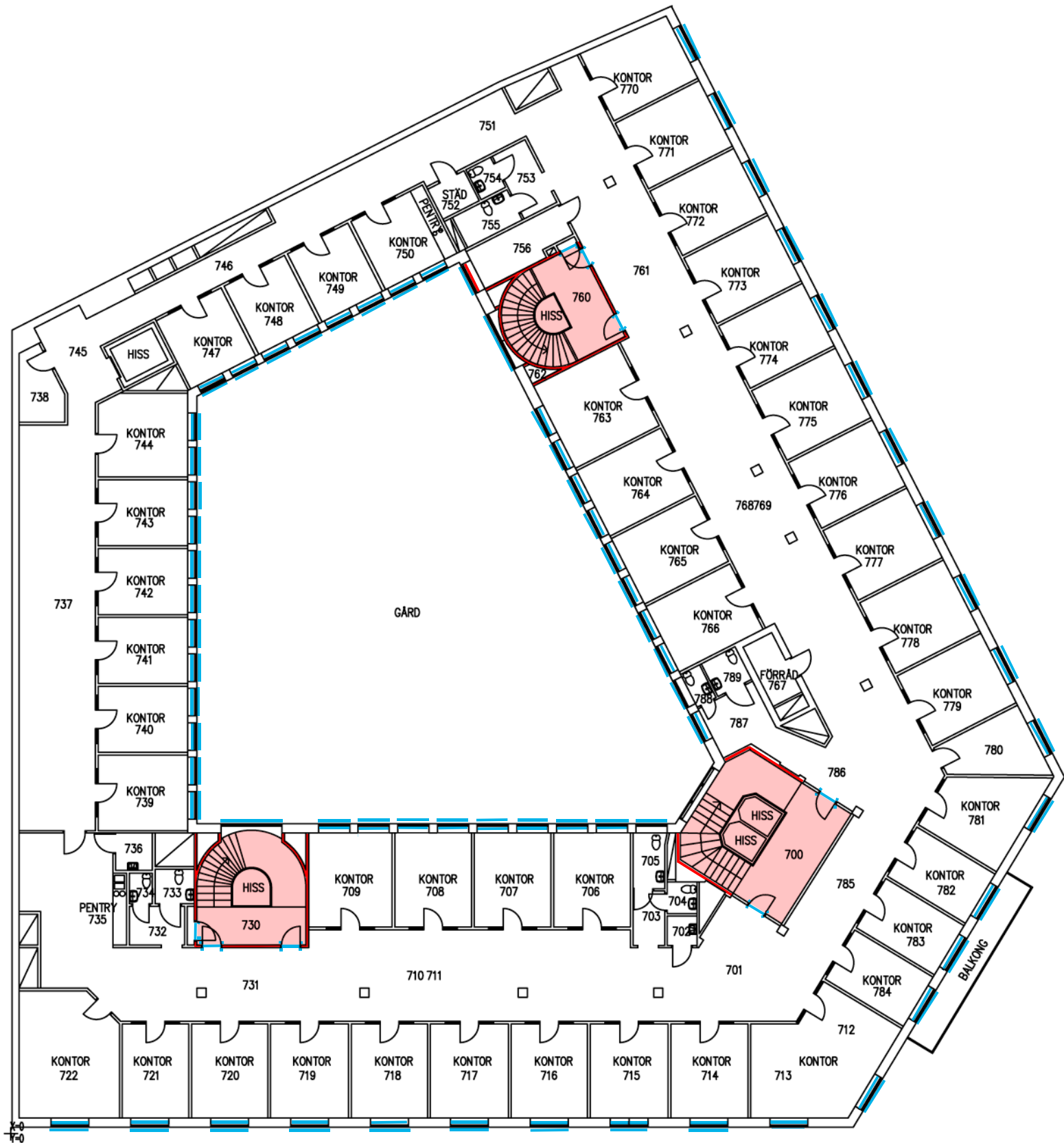
SPERLINGENS BACKE 47

PLAN 6

Ursprungliga eller äldre delar och detaljer av kulturhistoriskt värde. Ursprungliga väggar redovisas endast i samband med med särskilt värdefulla rum..

Blå = organiskt material
Röd = oorganiskt material

mars 2009
Nyréns Antikvariska



Uppritad efter pappersförlaga
Mått bör kontrolleras på plats

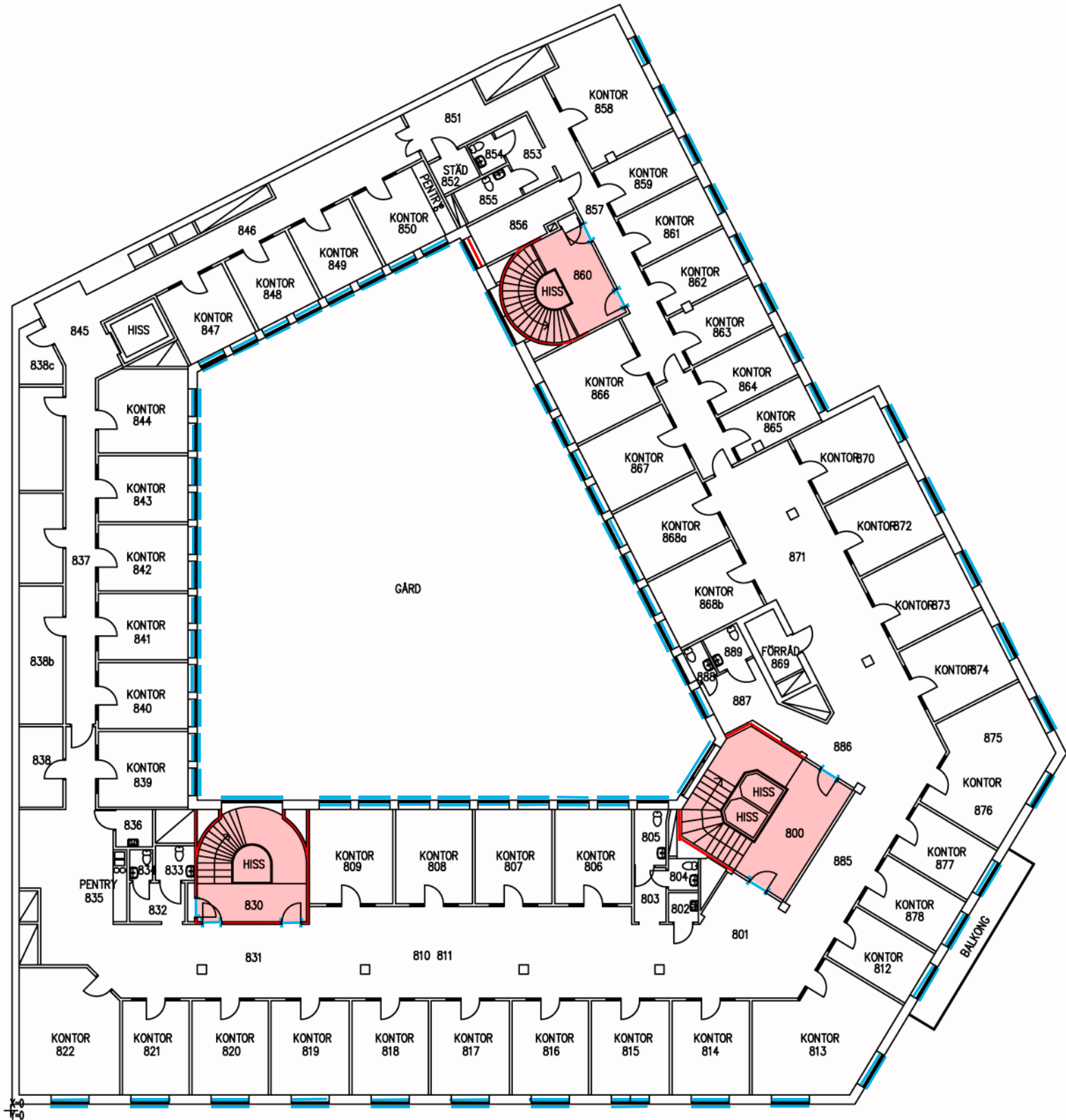
SPERLINGENS BACKE 47

PLAN 7

Ursprungliga eller äldre delar och detaljer av kulturhistoriskt värde. Ursprungliga väggar redovisas endast i samband med särskilt värdefulla rum..

Bla = organiskt material
Röd = oorganiskt material

mars 2009
Nyréns Antikvariska



Uppritad efter pappersförlaga
Mått bör kontrolleras på plats

SPERLINGENS BACKE 47

PLAN 8

Ursprungliga eller äldre delar och detaljer av kulturhistoriskt värde. Ursprungliga väggar redovisas endast i samband med med särskilt värdefulla rum..

Blå = organiskt material
Röd = oorganiskt material

mars 2009
Nyréns Antikvariska



Uppritad efter pappersförlaga
Mått bör kontrolleras på plats

SPERLINGENS BACKE 47

PLAN 9

Ursprungliga eller äldre delar och detaljer av kulturhistoriskt värde. Ursprungliga väggar redovisas endast i samband med med särskilt värdefulla rum.

Blå = organiskt material
Röd = oorganiskt material

mars 2009
Nyréns Antikvariska