

# Ordonnansen Aros Bostad

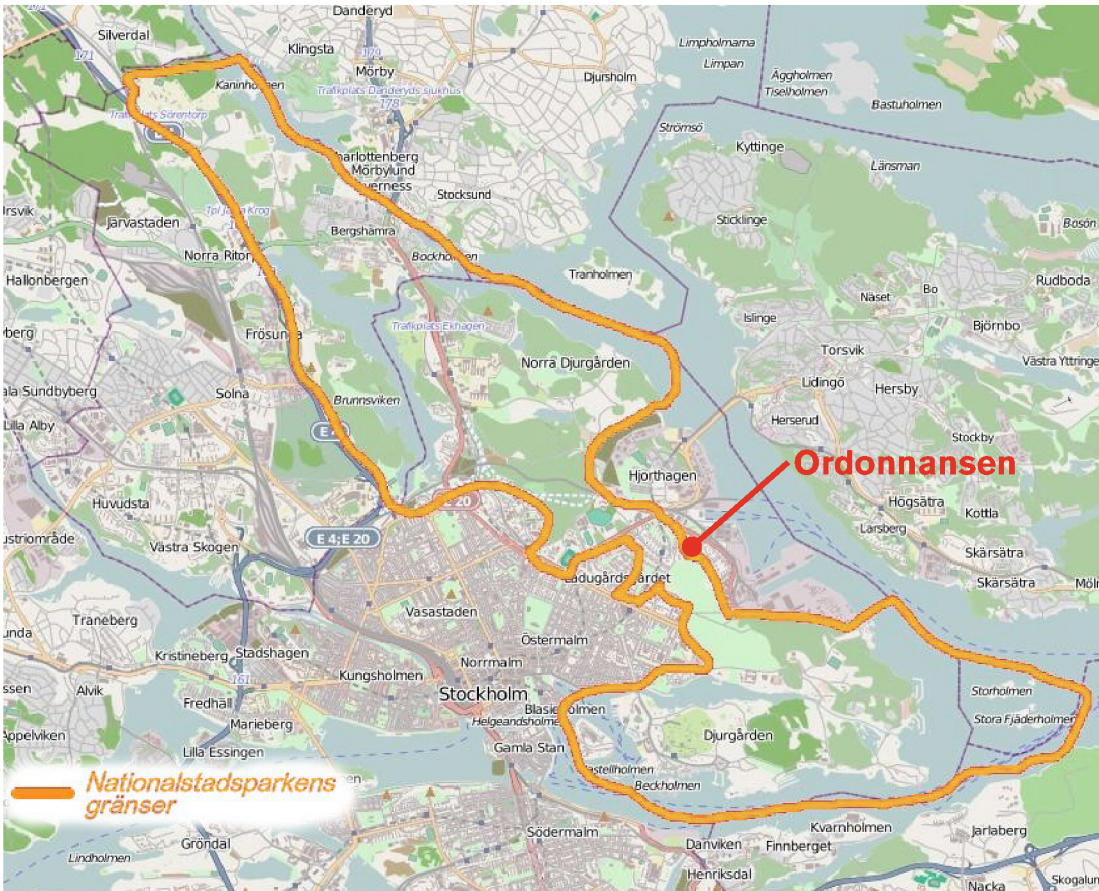
## Gestaltningstilaga samrådshandling



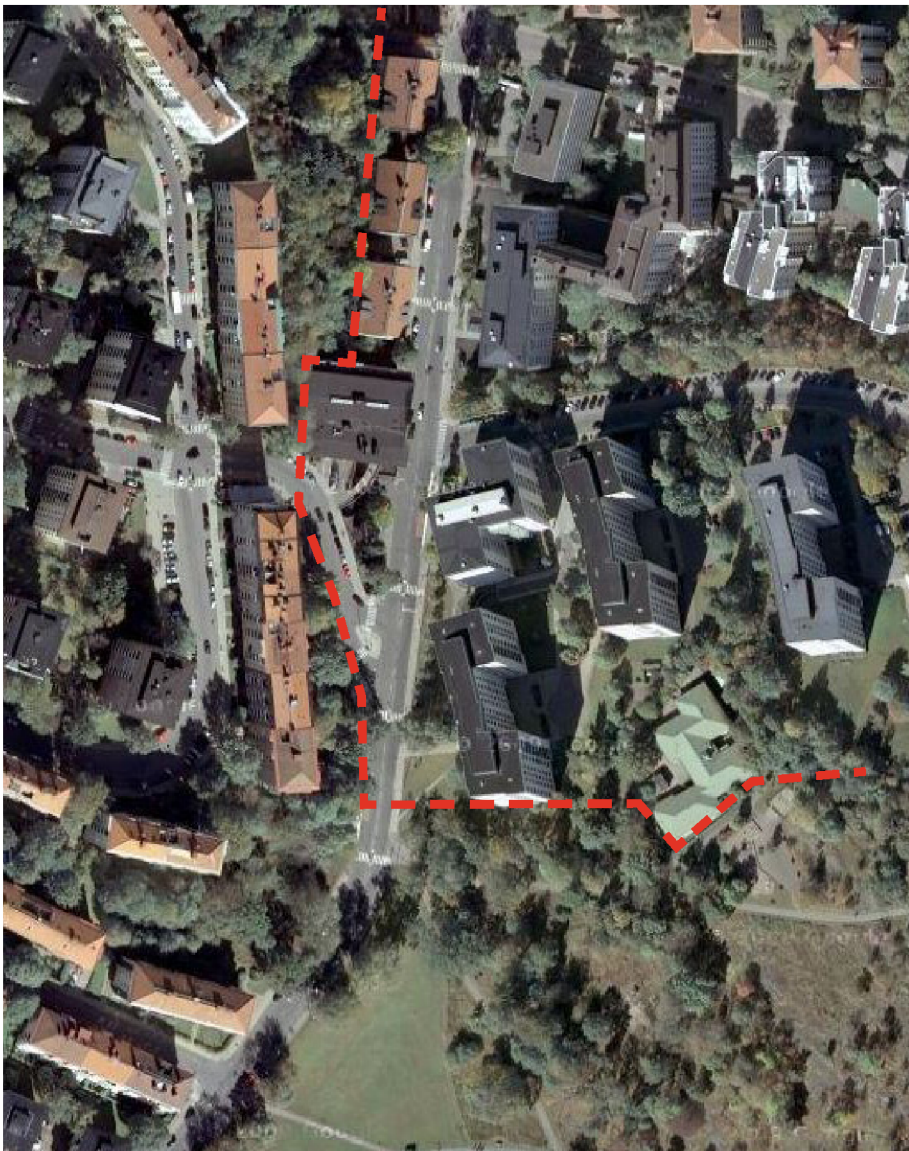




GRÖNSTRÅKET

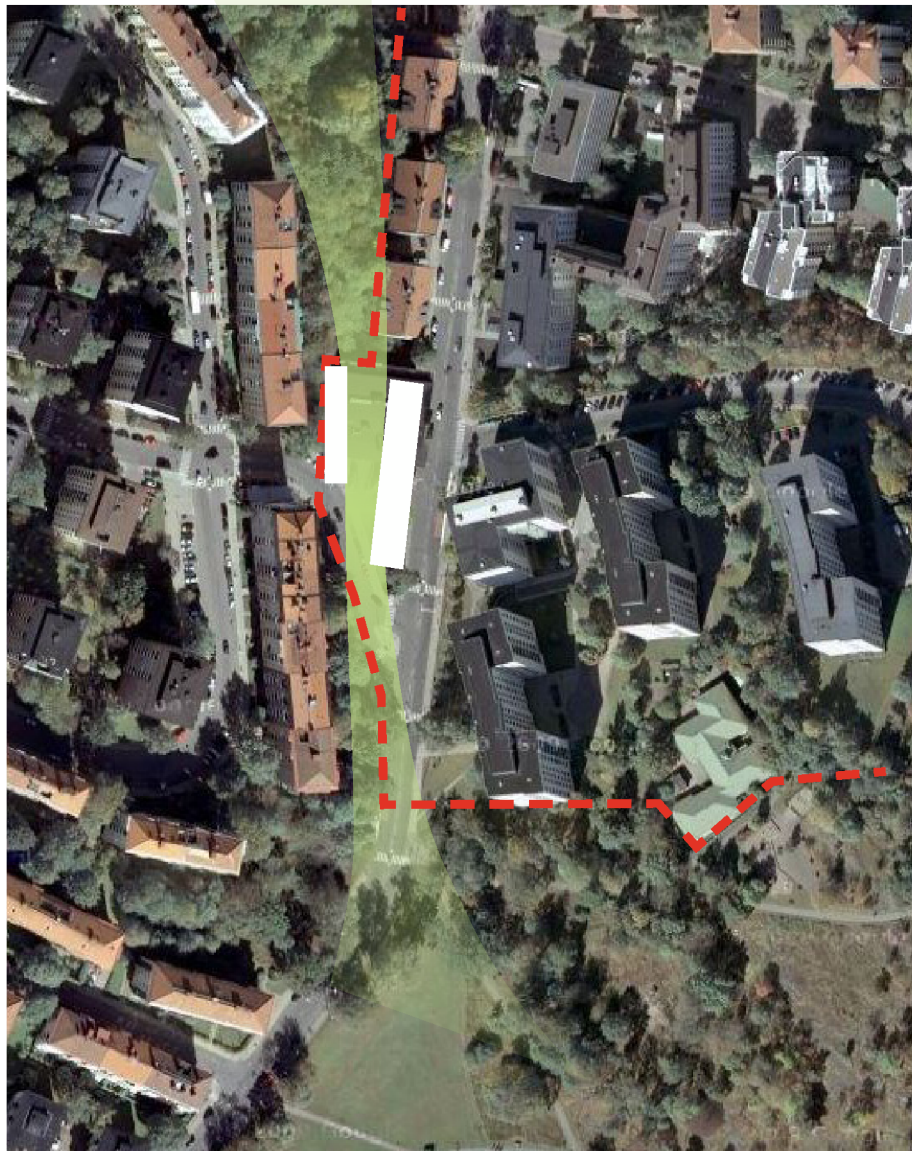


Nationalstadsparkens gräns löper precis vid Ordonnansens tomtgräns. Idag är fastigheten helt hårdgjord. Genom att skapa en grön gård mellan de två lamellbyggnaderna förstärks grönstrukturen och en spridningskorridor tillskapas som kopplar Gärdet med grönområdet norr om fastigheten. Den gröna korridoren möjliggör spridning och förflyttning av frön och insekter utan för stora hårdgjorda ytor att passera.



— — gräns för Nationalstadsparken

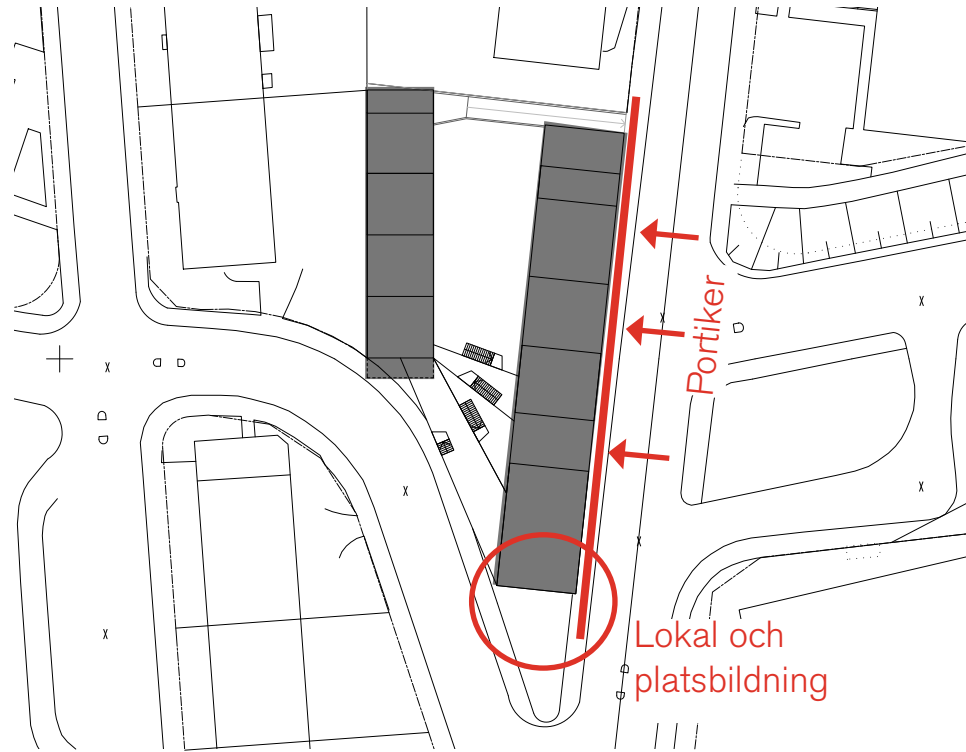
Befintlig situation



Föreslagen byggnation



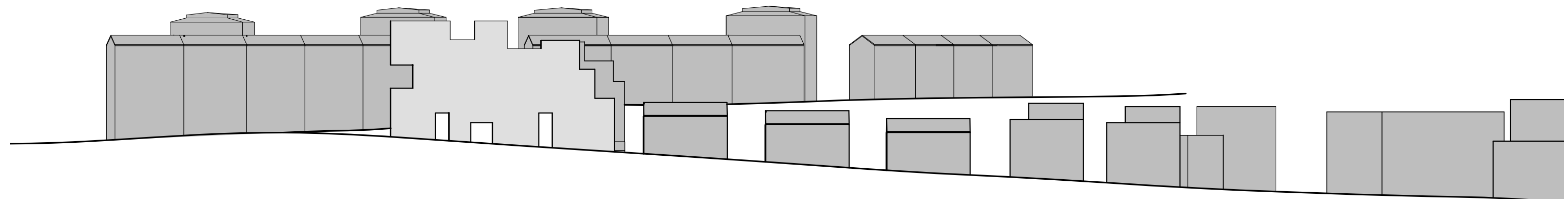
## STADSMÄSSIGHET



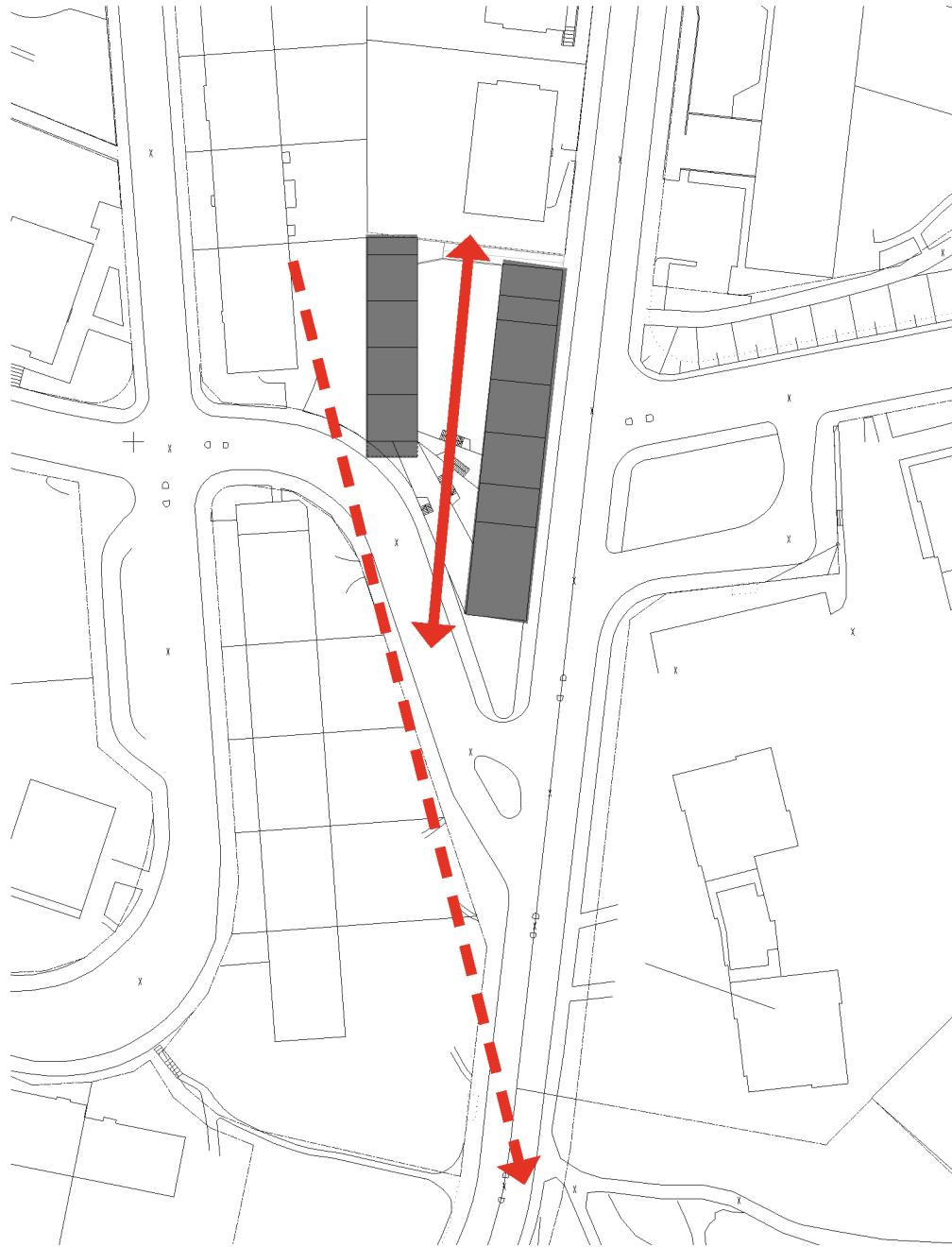
Byggnaden ligger i gatuliv med Värtavägen. Fasad och trottoar möts utan förgårdsmark. Generösa portiker öppnar upp till gårdsmiljön från gatan och skapar en uppbruten, händelserik och intressant promenad längs byggnadens sockelvåning mot Värtavägen.

En högre detaljering/taktilitet i fasadmaterialet i sockelvåningen gör byggnaden intressant på nära håll.

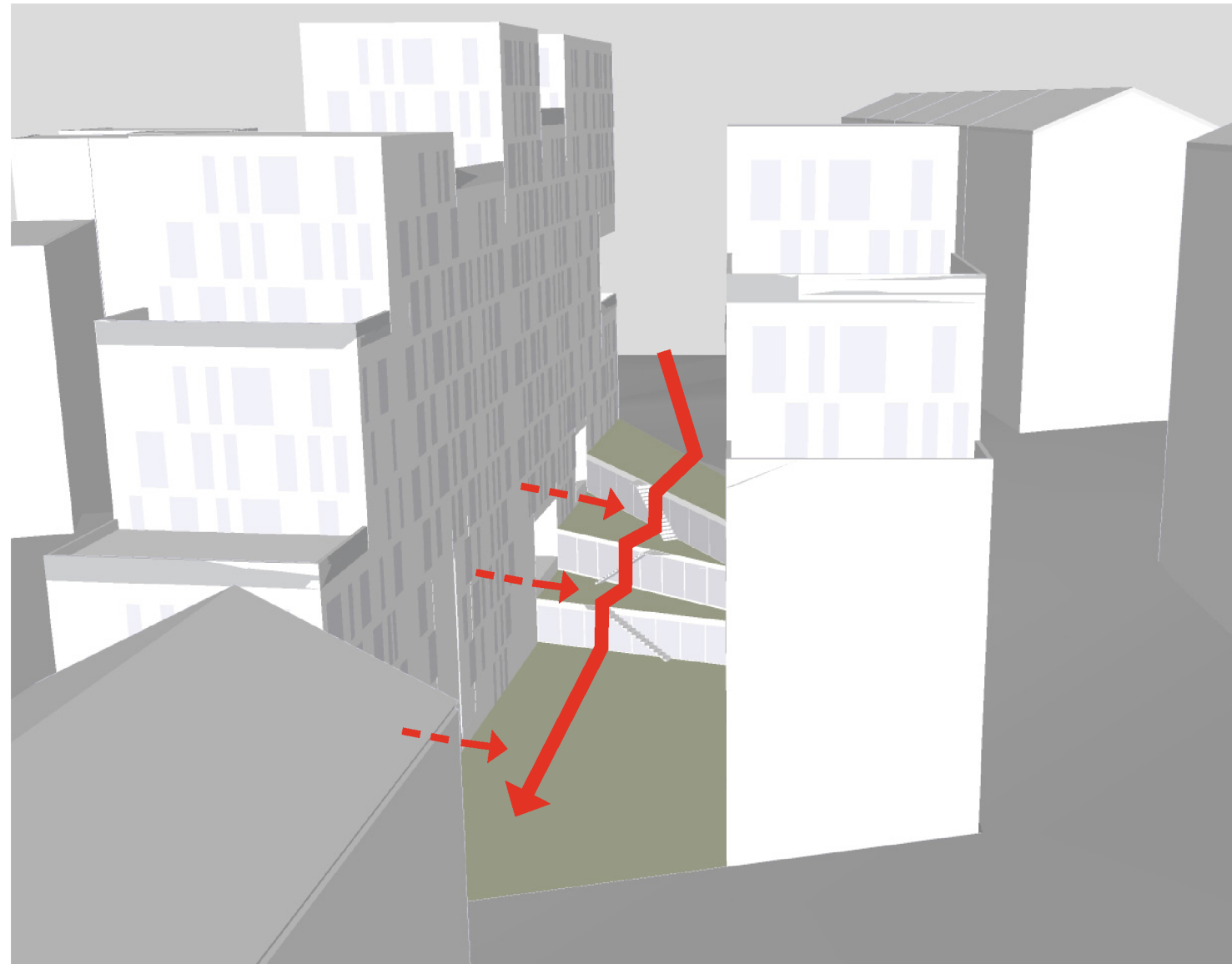
En cafélokal i gatunivå i hörnet av tomten ger förutsättningar för stadsliv och en platsbildning utanför lokalen ger möjlighet att ha uteservering mot "parken" i söderläget i kilens hörn.



## TOPOGRAFI OCH UTBLICKAR



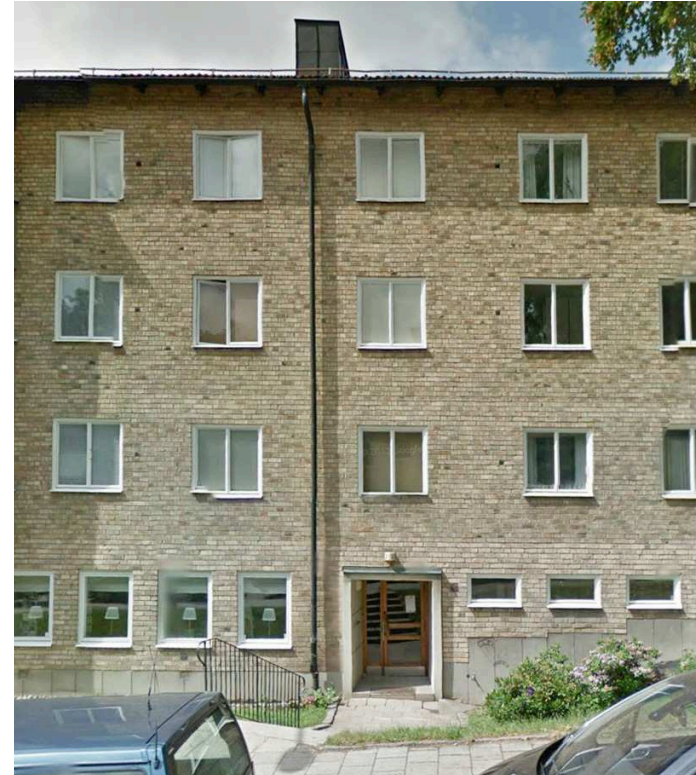
Utblicken från intilliggande hus längs Furusundsgatans grönområde mot nationalstadsparken bibehålls. En ny siktlinje skapas genom kvarteret som möjliggör för solen att nå grönområdet bakom Ordonnansen samt bostadshuset norr om fastigheten.



Gården tar upp höjdskillnaderna på tomten genom terraserade nivåer som kopplar Furusundsgatan (ca + 33m) och Värtavägen (ca +23 m). Boende som rör sig i området ges möjlighet att filtrera genom byggnader och gena genom kvarteret.



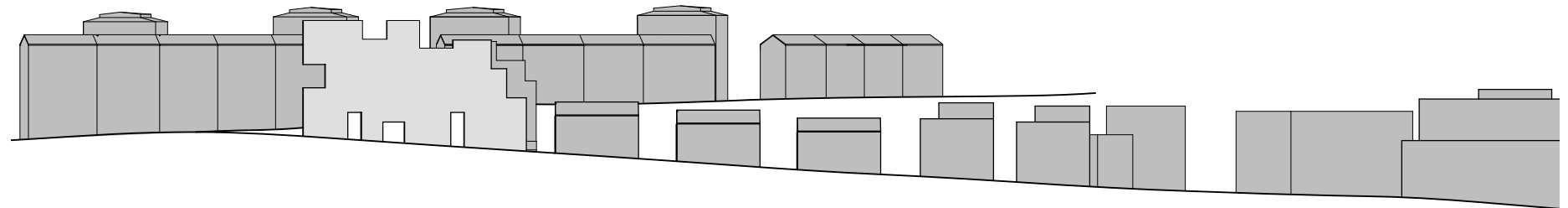
## GÄRDETS ARKITEKTUR



Karakteristiskt för Gärdets arkitektur är friliggande lammeller med mellanliggande naturlig grönska. De omgivande fasaderna har en sammanhållen ljus färgskala, med enkla släta fasader.

- ljusa varma toner i en sammanhållen färgskala
- släta fasader
- täta balkongräcken i närliggande färgskala som fasad
- markerade entréer
- lokaler i strategiska lägen i sockelvåningen med stora glaspartier
- grönska på och kring byggnaderna

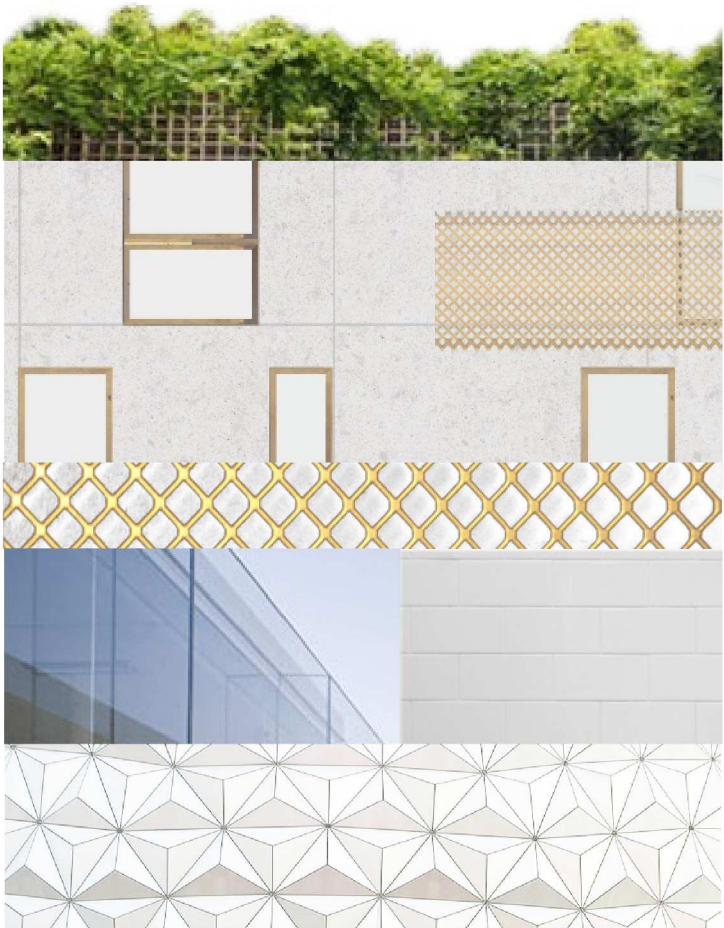
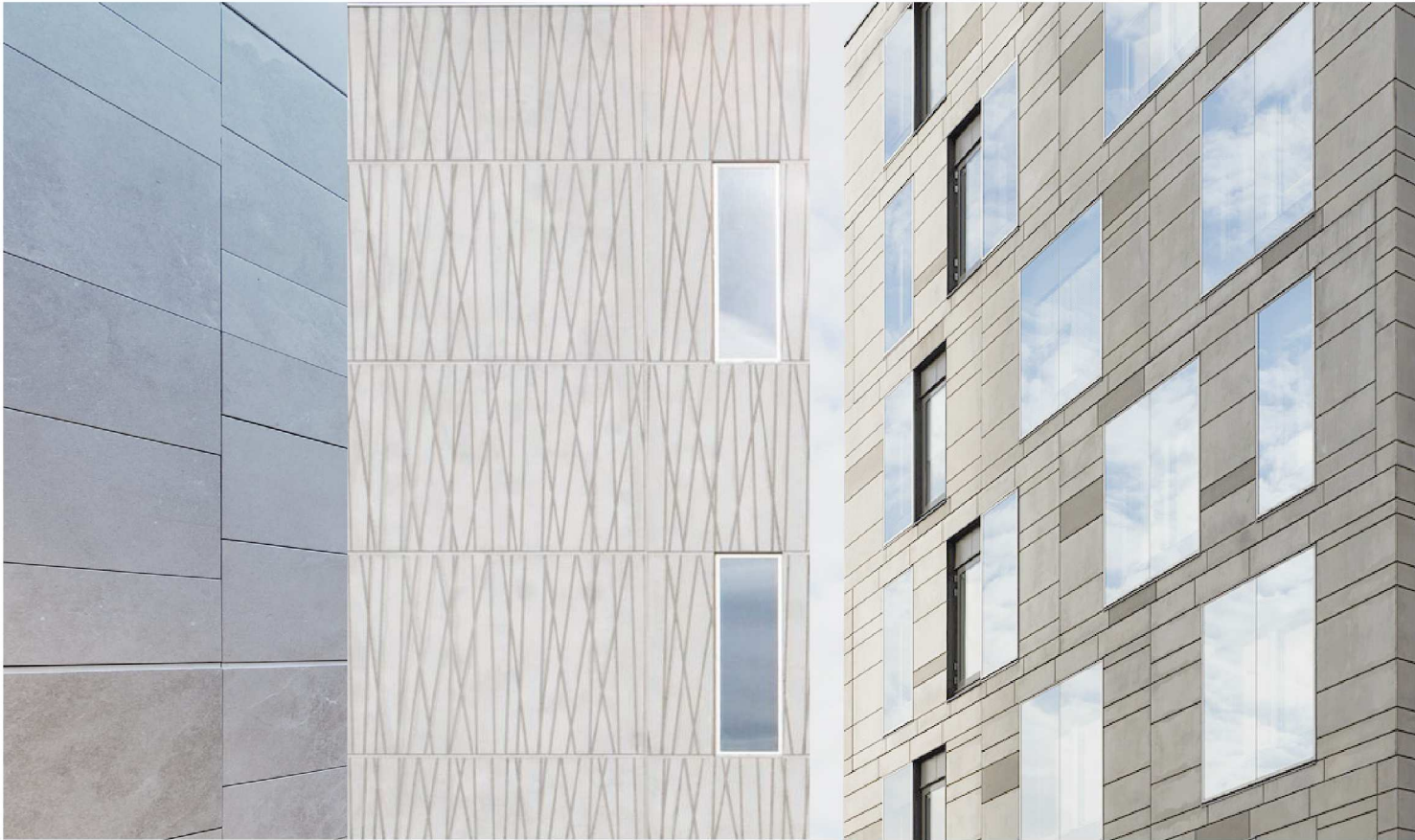
Förslaget utgår från de funkislameller som finns i omgivningen men omstöpta i en mer modern och uppbruten tappning.





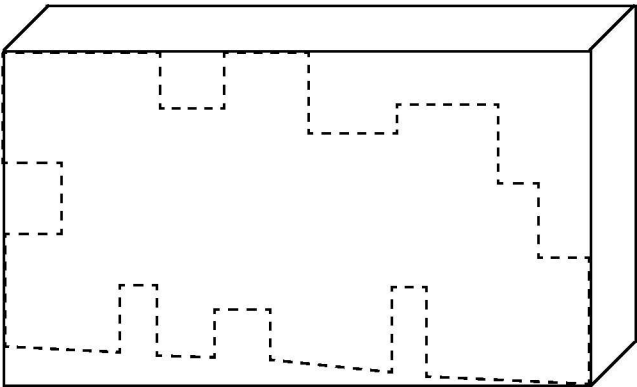


GESTALTNINGSPRINCIPER

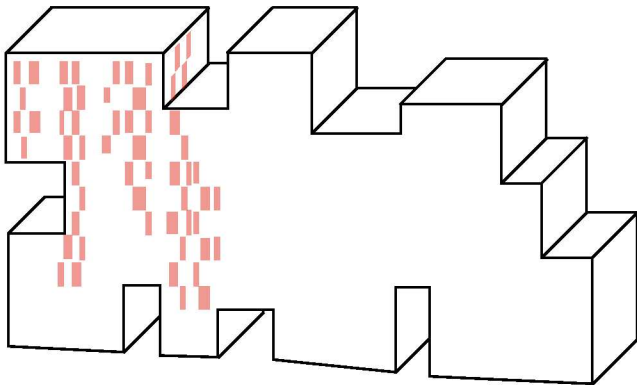


NIVÅER AV DETALJERING

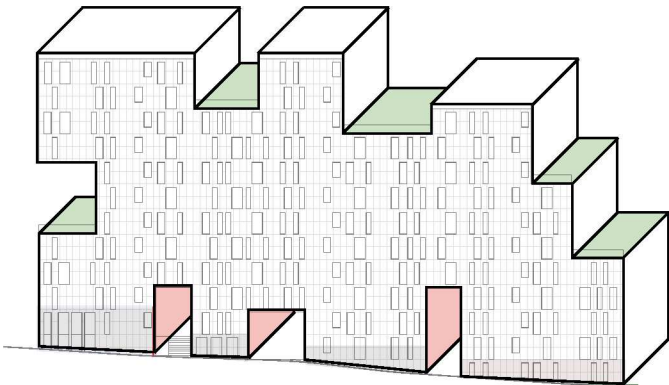
UTSKUREN VOLYM



SVEPNING / RASTRERING



HIGHLIGHTS / DETALJERING

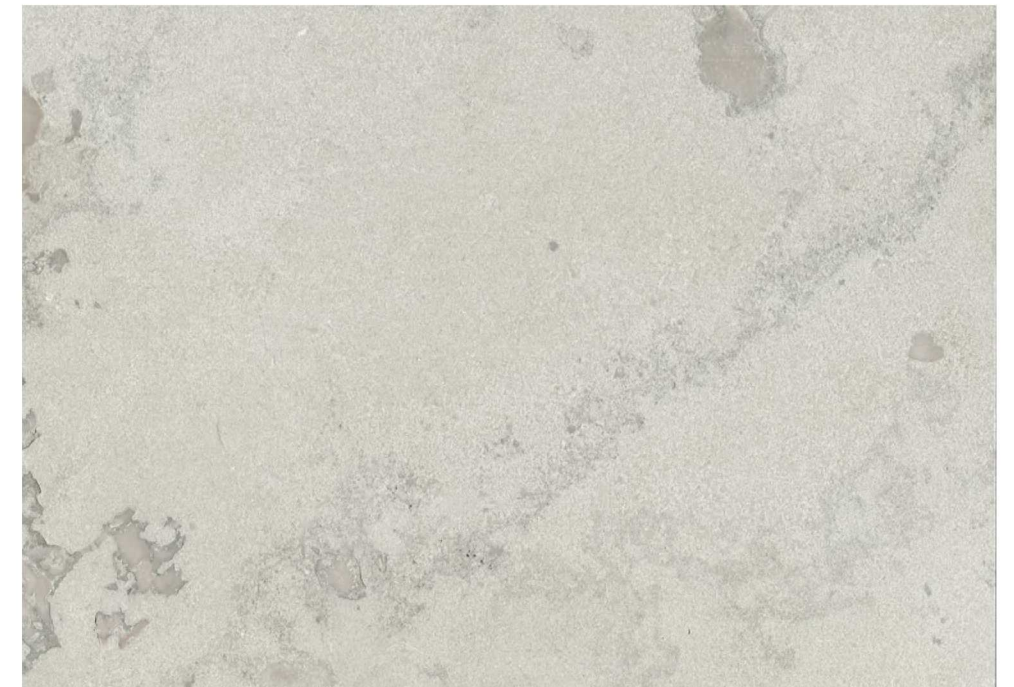
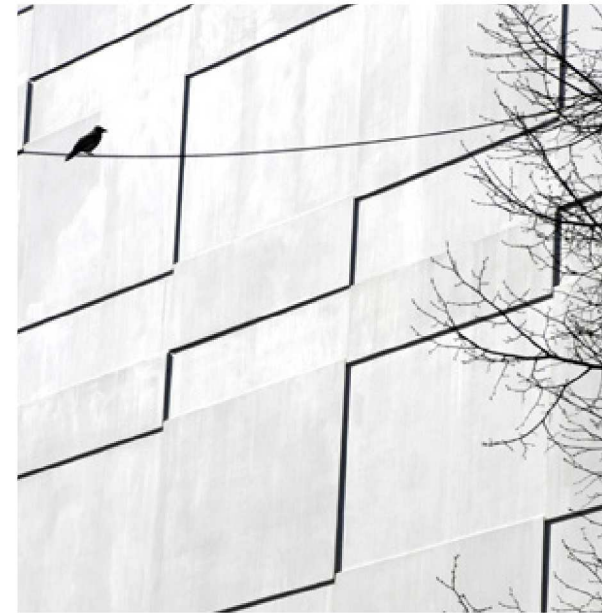




## SVEPNING - material/kulör



- Ett enhetlig fasadmaterial som artikulerar formen
- Ljust material som går mot gråvit ton
- Svepande mönster som understryker en samanhållen volym, med struktur snarare än riktning
- Nutida men passa in i omgivningen
- Stadsmässigt men också taktilt och trivsamt
- Mänsklig skala - detaljrikedom som ökar när man kommer nära
- Materialet är förslagsvis sten eller betong

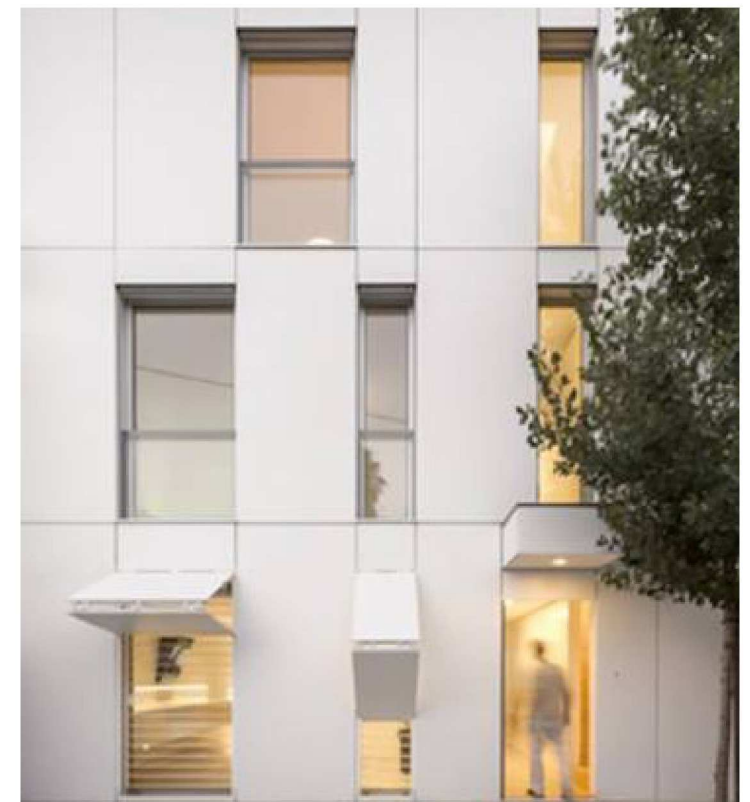
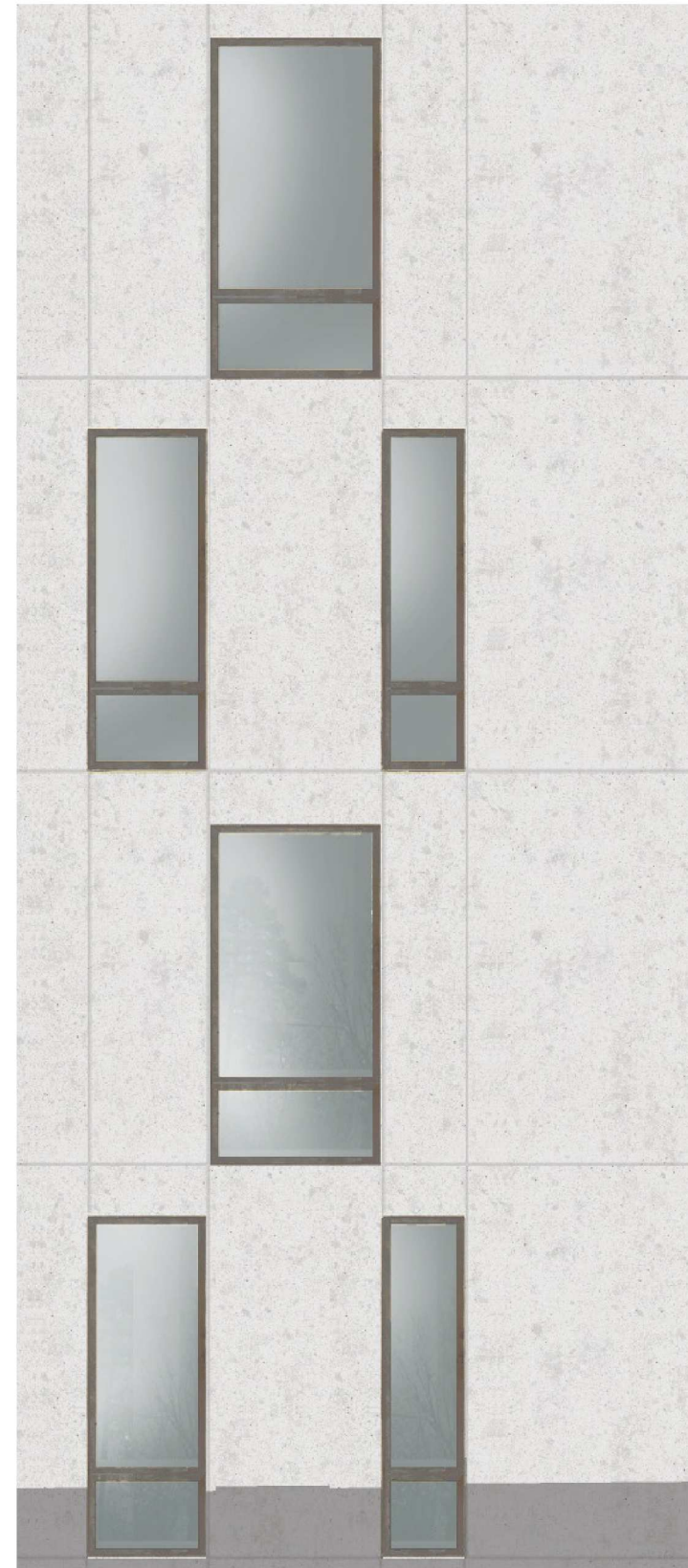




## RASTRERING - fönstersättning



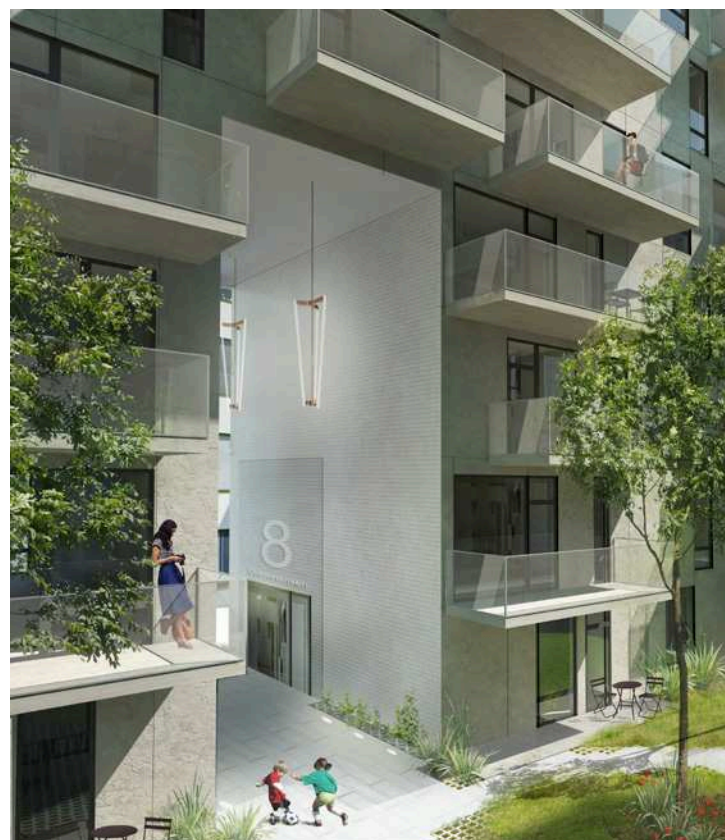
- Fönsterglas med oregelbunden placering förstärker intrycket av en svepning där fasaden blir ett mönster/relief, inte "hål i mur"
- Stora glaspartier vid lokaler ger variation i skala
- Subtil detaljering
- Fönster i liv alternativt aningen inskjutna partier som framhäver mönstret mer än partierna (vidareutvecklas med mer studier)
- Fönsterpartierna ska läsas av som stora öppningar även om partiet är indelat i fasta och öppningsbara enheter, med eller utan fyllning. Indelningar av partier är underordnade partier som helhet





## HIGHLIGHTS/DETALJERING

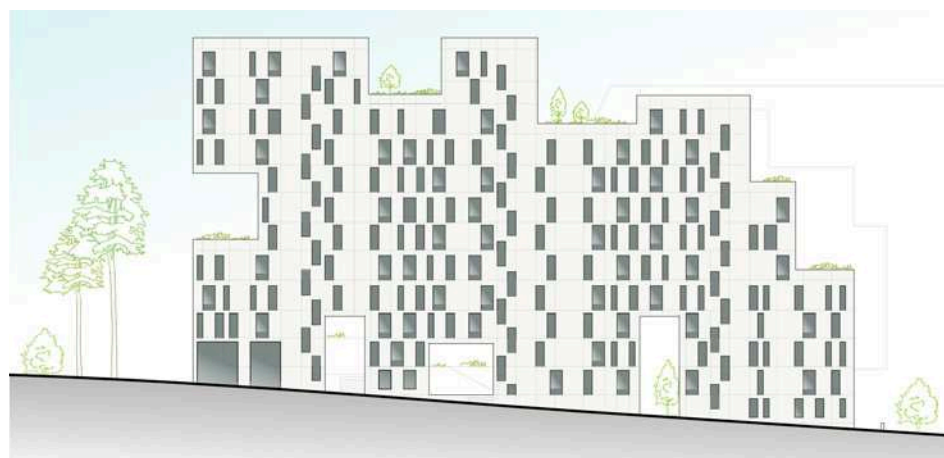
### - balkonger, portiker



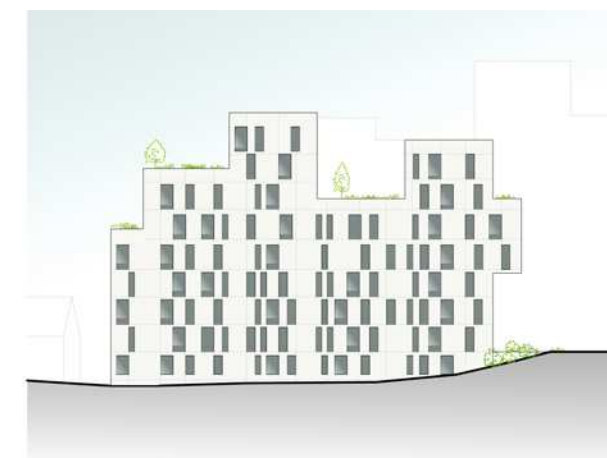
I portikerna kommer entrédörrar till trapphusen finnas med större entrépartier. Materialet på fasaden får gärna avvika här ifrån "ytterfasadernas" ytbehandling, tex med mer textur, glans, eller mörkare/ljusare kulör. Temat är att materialen blir ädlare ju närmre och mer in i detalj man kommer. Portikerna ljussätts så att miljön verkar trygg och inbjudande.

Mot gården får alla lägenheter sin egna balkong eller uteplats. Balkongerna är förskjutna i sidled för ett varierat uttryck och för att minska skuggverkan från ovanliggande balkong.

Balkongen får täta, släta glasträcken med tunna infästningar som ger ett stiligt intryck på sten- såväl som på betongfasad. Ett alternativ kan vara ett fyllt räcke av metallnät för mer detaljering och struktur.



Gatuhuset mot Värtavägen



Gårdshuset mot Värtavägen



Gatuhuset mot gården



Gårdshuset mot gården



## TERASSER OCH GÅRDAR

En friare form av naturliknande gård knyter ihop Gärdets natur med grönområdet i tomtens bakkant. Terraseringarna bjuder på ett mer flytande landskap som släntar ner till gården.

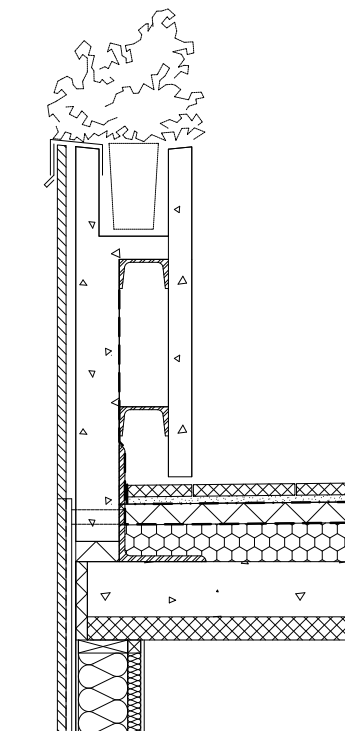
Gården skapar en förlängning av grönstråket. Terrasserna flyttar upp grönskan i utblicksnivå från de omkringliggande byggnaderna.

Gården behöver bara vara körbar i givna delar för angöring varpå körfält inte behöver vara så tydligt markerade. Körbara grönytor och parkeringar kan vara av typ armerat gräs eller genomsläppligt plattmaterial för att öka grönytan samt underlätta fördröjning av dagvatten.

Terrasser kan ha fasta inbyggda balkonglådor som avslutning istället för räcken. Planteringsmöjlighet med jordmån för mindre buskar på terrasserna skulle understödja att terrasserna förblir gröna.



Skiss Ordonnansens gård



Skiss terrassräcke



BIG. Bjerget, Köpenhamn



Skiss Ordonnansens gård



SLA. Ladugårdsparken, Holbaek



BIG. 8 house, Köpenhamn



SLA. SEB, Köpenhamn