

# Hässelby villastad

## 11:25 & 11:26

**Villa Berghamn**  
**Hässelby villastad, Stockholm**

Bebyggelsehistorisk inventering



Stadsmuseet rapporterar | 219



# Hässelby villastad

## 11:25 & 11:26

**Villa Berghamn**  
**Hässelby villastad, Stockholm**

Bebyggelsehistorisk inventering

**Omslagsbild:** Fastigheten sedd från Berghamns brygga i sydost. SSM 10067698

**Stadsmuseet**  
Box 15025  
104 65 Stockholm

**Rapportförfattare:** Fredrik Olsson  
**Foto:** Mattias Ek  
**Grafisk form:** Jasmine Berge, Stadsmuseet

**Publicering:** 2023  
© Stadsmuseet

# Förord

---

Enheten Stadsmuseet kulturmiljö vid Stadsmuseet i Stockholm har genomfört en bebyggelsehistorisk inventering av Villa Berghamn med tillhörande garage och badhus. Bostadshuset och garaget ligger inom fastigheten Hässelby villastad 11:25 medan badhuset är beläget på fastigheten Hässelby villastad 11:26, båda i stadsdelen Hässelby villastad, Stockholm. Arbetet har utförts på uppdrag av fastighetskontoret i Stockholm (FSK). Inventeringen är ett antikvariskt kunskapsunderlag och har tagits fram i syfte att klarlägga och definiera fastighetens

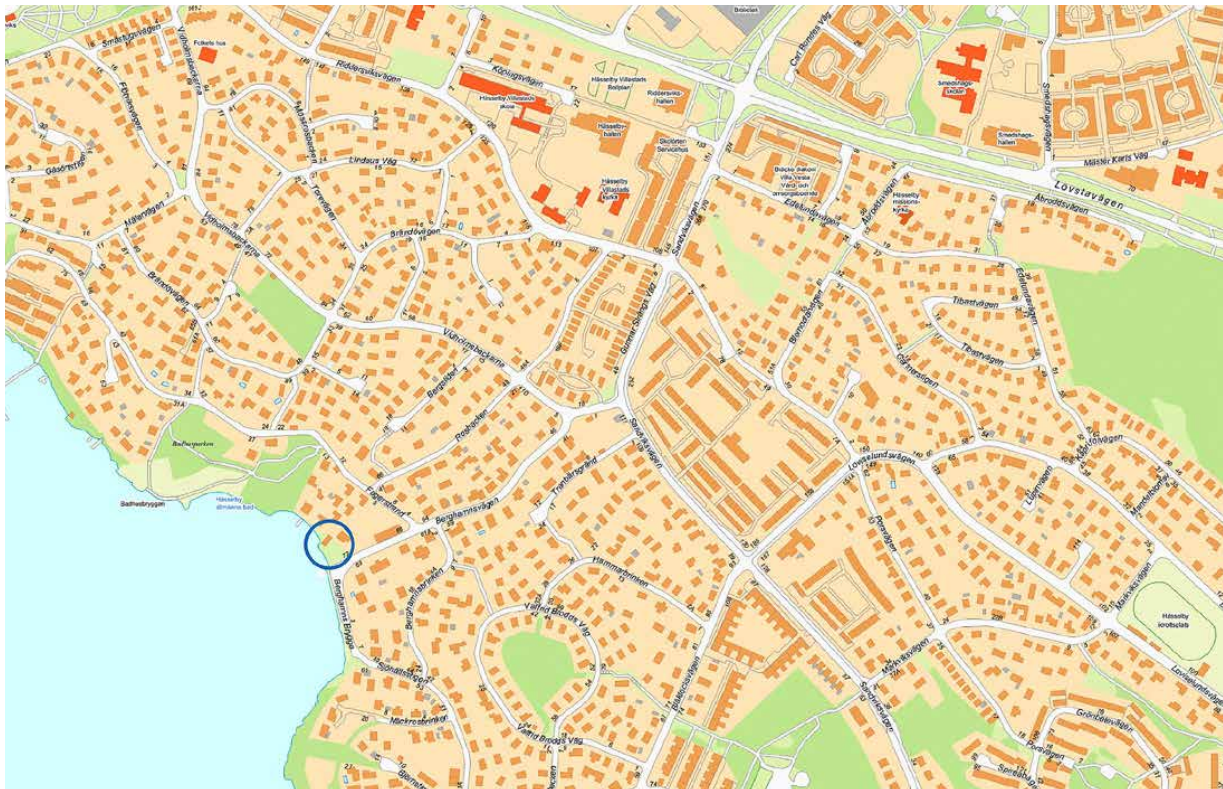
kulturhistoriska värden. Underlaget är tänkt att ge goda förutsättningar för ett fortsatt bevarande av fastigheten.

Ansvariga för arbetet har varit fotograf Mattias Ek och bebyggelseantikvarie Fredrik Olsson. Arbetet har i huvudsak genomförts under oktober 2023.

Stockholm, oktober, 2023

Fredrik Olsson  
*antikvarie*





Fastigheternas läge i stadsdelen Hässelby villastad. Rubricerade fastigheter markeras med blå ring. Utsnitt ur DP/Map, Stockholms stadsbyggnadskontor.



Snedbild där fastigheternas byggnader markeras i färg. Boningshuset (1) syns tydligt medan garaget (2) är inbäddat i grönska. Intill sjön ligger badhuset (3). Utsnitt ur DP/Map, Stadsbyggnadskontoret i Stockholm.

Innehållsförteckning

|   |           |   |           |
|---|-----------|---|-----------|
| <b>Inledning .....</b>                              | <b>6</b>  | <b>Nulägesbeskrivning .....</b>                   | <b>21</b> |
| Syfte .....   | 6         | <i>Utemiljö .....</i>                             | 22        |
| Metod och källor .....                              | 6         | Villa Berghamn .....                              | 24        |
| Tidigare undersökningar .....                       | 6         | <i>Konstruktion .....</i>                         | 24        |
| Stadsmuseets klassificering .....                   | 6         | <i>Exteriörer .....</i>                           | 25        |
| Författningsskydd .....                             | 7         | <i>Interiörer .....</i>                           | 29        |
| Plan- och bygglagen .....                           | 7         | <b>Garage .....</b>                               | <b>51</b> |
| <i>Skydd i detaljplan .....</i>                     | 7         | <i>Konstruktion .....</i>                         | 51        |
| Sammanfattning av inventeringen .....               | 8         | <i>Exteriörer .....</i>                           | 51        |
|   |           | <i>Interiörer .....</i>                           | 53        |
| <b>Historik .....</b>                               | <b>9</b>  | <b>Badhus/Bastu .....</b>                         | <b>54</b> |
| Den agrara perioden, Riddersvik                     |           | <i>Konstruktion .....</i>                         | 54        |
| och Lövsta sopstation .....                         | 9         | <i>Exteriörer .....</i>                           | 54        |
| Villastadens framväxt och utveckling över tid ..... | 10        | <i>Interiörer .....</i>                           | 56        |
| Byggnadshistorik Villa Berghamn .....               | 11        | <b>Notförteckning .....</b>                       | <b>57</b> |
| <i>Den ursprungliga byggnaden .....</i>             | 12        |   |           |
| Senare förändringar .....                           | 15        | <b>Källor och litteratur .....</b>                | <b>58</b> |
| Kronologi .....                                     | 17        | Otryckta källor .....                             | 58        |
|   |           | Litteratur och tryckta källor .....               | 58        |
| <b>Kulturhistoriskt värde .....</b>                 | <b>18</b> | <b>Bilagor .....</b>                              | <b>59</b> |
| Som komponent i villastaden .....                   | 18        | Bilaga 1: Relationsritningar med rumsnummer ..... | 59        |
| Sammanhållen historisk miljö .....                  | 18        | <b>Administrativa uppgifter .....</b>             | <b>62</b> |
| En delvis bevarad stilhistorisk representant .....  | 18        |   |           |
| Inredning för representation och sällskapsliv ..... | 19        |   |           |
| Värdefulla delar och karaktärsdrag .....            | 19        |   |           |
| <i>Övergripande .....</i>                           | 19        |   |           |
| <i>Huvudbyggnadens exteriör .....</i>               | 20        |   |           |
| <i>Huvudbyggnadens interiör .....</i>               | 20        |   |           |
| <i>Garage .....</i>                                 | 20        |   |           |
| <i>Badhuset .....</i>                               | 20        |   |           |

## Inledning

Fastigheterna Hässelby villastad 11:25 och 11:26 är belägna vid Berghamnsvägen 72 i stadsdelen Hässelby villastad, Stockholm. Fastigheterna ligger precis intill Mälarens strand och är inbäddade i grönska. De är bebyggda med ett äldre bostadshus i två våningar, en mindre bod och ett badhus. Bostadshuset tillhör den årsring av villor som uppfördes vid utbyggnaden av Hässelby villastad i början av 1900-talet.

### Syfte

Villa Berghamn köptes av Stockholms stad 1968 och förvaltas i dag av fastighetskontoret. Det saknas i dagsläget ett underlag som beskriver fastigheternas kulturhistoriska karaktär och dess kulturhistoriska värden. Syftet med föreliggande bebyggelsehistoriska inventering har därför varit att ta fram en aktuell översikt över byggnadernas historik och karaktärsdrag samt att beskriva det kulturhistoriska värdet. Inventeringen ska nu och i framtiden fungera som ett underlag vid kontinuerligt underhåll samt diskussioner om eventuella åtgärder och förändringar av bebyggelsen och miljön. Arbetet med inventeringen har som yttersta målsättning att värna om de kulturhistoriska kvaliteterna även i framtiden.

### Metod och källor

Arbetet har genomförts genom inventering och fotografering på plats samt en översiktlig genomgång av relevant litteratur och arkivmaterial. Rapportens första del består av en beskrivning av Villa Berghamns bebyggelsehistoria med tillkomst och kända förändringar som har haft betydelse för dagens utseende. Efter historiken följer en beskrivning av nuläget med nytagna fotografier. Här beskrivs det nuvarande utseendet, som de olika rummens planlösning, ytsikt och fasta inredning samt översiktligt den äldre utformningen och vilka dokumenterade förändringar som har skett. Mot bakgrund av historik och beskrivning har sedan en kulturhistorisk värdebeskrivning gjorts där karaktärsdrag och kulturhistoriskt värdefulla delar

definieras. Sist i rapporten ligger äldre ritningar samt de aktuella ritningar med rumsnummer som har varit underlag för inventeringen och rumsbeskrivningen. Inventeringsrapporten och fotografier tillgängliggörs på Digitala stadsmuseet, där återfinns även fler fotografier än vad som rymdes i föreliggande rapport.

Det finns en del historiska uppgifter nedtecknade om villan eftersom dess byggherre var Carl Lindau, en förgrundsgestalt vid villastadens utbyggnad. Utöver dessa personhistoriska texter finns även en bebyggelsehistorisk inventering utförd av Susanne Lindhagen vid Stockholms stadsmuseum år 1978 samt en byggnadsteknisk beskrivning framtagen av fastighetskontoret i samband med förvärvet av fastigheterna 1967. En del arkivmaterial återfinns i Stadsarkivet. Fram till 1949 så var Hässelby villastad en egen köping, nybyggnadshandlingar och tidiga ombyggnadsritningar för byggnaderna saknas därför i Stockholms byggnadsnämnds arkiv. De har inte heller påträffats under de arkivsökningar som utförts inom ramen för detta uppdrag.

### Tidigare undersökningar

Stadsdelsinventering, Hässelby villastad – med undantag av Lövsta- och Riddersviksområdet samt Lambarön. 1978. Suzanne Lindhagen, Stockholms stadsmuseum, Stockholm.

### Stadsmuseets klassificering

Stadsdelen Hässelby villastad är i huvudsak ej klassificerad av Stockholms stadsmuseum. Enstaka bebyggelseområden samt fastigheter inom stadsdelen har klassificerats. Rubricerade fastigheter klassificerades i samband med föreliggande uppdrag (2023-11-20). Stadsmuseets klassificering är ett expertutlåtande och ett kunskapsunderlag. Fastigheterna är markerade med gult på Stadsmuseets kulturhistoriska klassificeringskarta. Det innebär att fastigheterna har bebyggelse med visst kulturhistoriskt värde och/eller är av positiv betydelse för stadsbilden.



Motiveringen löd:

”Villa Berghamn har genom ett antal ombyggnader, som fönster- och dörrbyten samt takbyte, förlorat en del av sin ursprungliga karaktär men utgör likväl en bevarad helhetsmiljö med bevarade nyttobyggnader och ett kulturhistoriskt sammanhang som, i huvudsak, är intakt. [...] Fastigheternas kulturhistoriska värde bedöms i sin helhet vara visst, med särskilt positiv betydelse för stadsbilden.”

## Författningsskydd

### Plan- och bygglagen

Fastigheten och dess bebyggelse omfattas av Plan- och bygglagens (PBL) generella bestämmelser. Enligt PBL (Plan- och bygglagen 2010:900) 8 kap. 14 och 17 § ska underhåll anpassas till omgivningens karaktär och byggnadens kulturhistoriska värden, ändringar ska utföras varsamt och med hänsyn till byggnadens karaktärsdrag samt med tillvaratagande av byggnadens kulturhistoriska värden. Prövning enligt PBL görs i en bygglovsprocess av stadsbyggnadskontoret/stadsbyggnadsnämnden.

## Skydd i detaljplan

Fastigheterna regleras av detaljplan Pl. 6205A som vann laga kraft 13 november 1969. Planen ritades av Per Holmgren och signerades av H. H. Uddenberg, båda vid Stockholms stadsbyggnadskontors stadsplaneavdelning. Marken inom fastigheterna är markerad som parkmark/allmän plats. Mot grannfastigheten i norr är en smal remsa av prickmark, tänkt att säkerställa allmänhetens tillgång till stranden nordväst om villa Berghamn. Planen syftade i huvudsak till att möjliggöra upprustning av äldre gatunät och bereda plats för ytterligare villa- och radhusbebyggelse samt möjliggöra för ett kontinuerligt promenadstråk längs Mälarens strand.

Rubricerade fastigheter omfattas i dagsläget av ett pågående planarbete (SBK diarienummer 2022–19536) vars syfte är att i en ny detaljplan ändra markanvändning från parkmark till kvartersmark för bostadsändamål. Allmän platsmark längs med strandlinjen ska säkerställa allmänhetens tillgång till en kontinuerlig strandpromenad.



Detalj från boningshusets sockel, med gjutjärnslucka i original. SSM 10067707

## Sammanfattning av inventeringen

Den villa som kallas Berghamn ligger naturskönt intill hamnen med samma namn, vid Mälarens strand. Den stod färdig kring åren 1904-1906 som en av flera villor i den framväxande stadsdelen Hässelby villastad. Stadsdelen inkorporerades 1948 och är idag Stockholms till ytan största stadsdel. Villa Berghamn uppfördes av stationsföreståndaren Carl Lindau, en förgrundsgestalt inom försäljningen av villastadens tomter. På tomten fanns då även ett badhus, och vid en om- och tillbyggnad något årtionde senare tillkom ett garage. Lindau lät även uppföra grannhuset, som sedermera kallas Lindaugården. 1964 styckas fastigheten av och köps av Stockholms stad. Den har sedan dess hyrts ut som privatbostad.

Fastigheten och dess bebyggelse berättar historien kring hur stadsplaneringsidealerna runt sekelskiftet 1900 förespråkade ett lantligare liv utanför storstaden men samtidigt i dess omedelbara närhet. Villa Berghamn har genom ett antal ombyggnader, som fönster- och dörrbyten samt takbyte, förlorat en del av sin ursprungliga karaktär men utgör likväl en bevarad helhetsmiljö med bevarade nyttobyggnader och ett kulturhistoriskt sammanhang som, i huvudsak, är intakt. Huvudbyggnaden har en framträdande placering i landskapet och är en av de äldre fastigheter som är bidragande till upplevelsen av Hässelby villastad som historisk miljö. Det kulturhistoriska värdet bedöms vara visst, med särskilt positiv betydelse för stadsbilden.

Villan har en stomme av tegel med varierad planform och slätputsade fasader. Den arkitektoniska gestaltningen har hämtat inspiration från nationalromantiken. Gavelfasaderna och takfotslisten dekorerades med putsade profiler. Exteriören har i stor utsträckning påverkats av fönsterbyten utförda på 1940-talet, och senare mindre ändringar. Även interiört är huset förändrat sett till sin fasta inredning och ytskikt. Än finns bevarade byggnadsdetaljer, så som snickerier, dörrar och golv, särskilt på plan 2. Planlösningen är att betrakta som oförändrad, den tjocka tegelstommen har troligen bidragit till att få förändringar skett.

Trädgården har successivt förändrats, förenklats och utvecklats men dess grundformer är fortsatt

läsbara. Som så många trädgårdar i Hässelby var även denna uppodlad och inrymde ett stort antal fruktträd. Tomten präglas annars av den dramatiska terrängen, med bergsslutningen i norr som fondmotiv och äldre ekar och andra lövträd som starka solitära markörer. Trädgården bevarar högkvalitativa delar av natursten så som trappor, terrassmurar och stödmurar. Infartsvägen bevarar sin ursprungliga dragning, vägen kantas av äldre fruktträd.

På fastigheten står även ett ursprungligt badhus, idag inrett som bastu, och ett garage. Badhuset bevarar många ursprungliga detaljer, så som fasadpanel och ett par fönsterpartier, men har också ändrats avseende takform och interiör. Garaget tillkom under sent 1910-tal och är att betrakta som oförändrat, med dekorerade smidesdetaljer på porten samt ursprunglig terrass ovanpå taket. De två byggnaderna bidrar till upplevelsen av fastigheten som historisk miljö och bedöms vara bidragande till dess kulturhistoriska värden.

## Historik

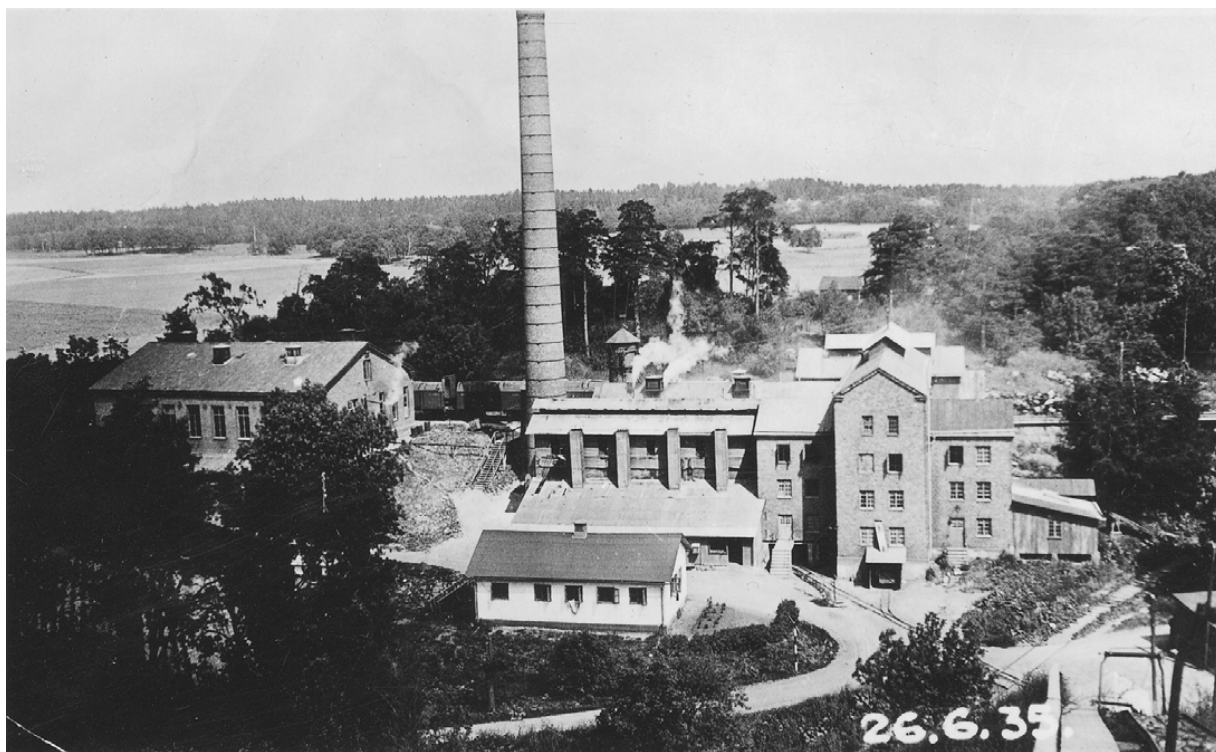
Hässelby villastad, Stockholms största stadsdel, ligger i kommunens nordvästra del och började byggas ut vid 1900-talets början. I närmare 100 år låg här Stockholms renhållningsverk, Lövsta, vilket bidrog till samhällets framväxt.

### Den agrara perioden, Riddersvik och Lövsta sopstation

Hela det område som numera utgörs av Hässelby Villastad löd förr under Hässelby gård, med undantag för Lövsta-Riddersviksdelen. Fram till på 1890-talet låg här endast torp och gårdar, varav de flesta numera är borta. Området hade då en agrar karaktär, med vida betesmarker, skogbeklädda höjder och partier med öppen åkermark utmed sjön och kring Hässelby gård. År 1885 köpte Stockholms stad de två egendomarna Riddersvik och Lövsta, i dåvarande Järfälla socken. Staden hade länge letat

efter en avstjälningsplats för sopor och andra avfallsprodukter (så som hästspilling) som låg bättre till än Fjäderholmarna i Lilla Värtan vilka tidigare hade utnyttjats. Lövsta och Riddersvik hade ett för detta ändamål mycket lämpligt läge - alldeles intill Mälarens strand och nära Spånga järnvägsstation, varifrån man lätt kunde dra en bibana. Både sopstationen i Lövsta och järnvägen dit ut var färdigbyggda 1889.<sup>1</sup>

De inflyttade renhållningsarbetarnas bostadsförhållanden var till att börja med urusla. Arbetarna bodde antingen i några av sopstationernas byggnader eller i några av torpen i de närmaste omgivningarna eller på Svartsjölandet.<sup>2</sup> 1893 uppfördes av staden några arbetarbostäder i Kyrkhamn, tidigare torp under Lövsta. Samma år försökte några av arbetarna vid sopstationen lösa bostadsfrågan på egen hand genom att få staden att upplåta mark för byggande



Sopstationen i Lövsta år 1935. Denna anläggning lades ned 1938, men sophantering pågick i Lövsta fram till 1986. Fotograf okänd. Gråark 10056795, bildnummer E22878, SSM.

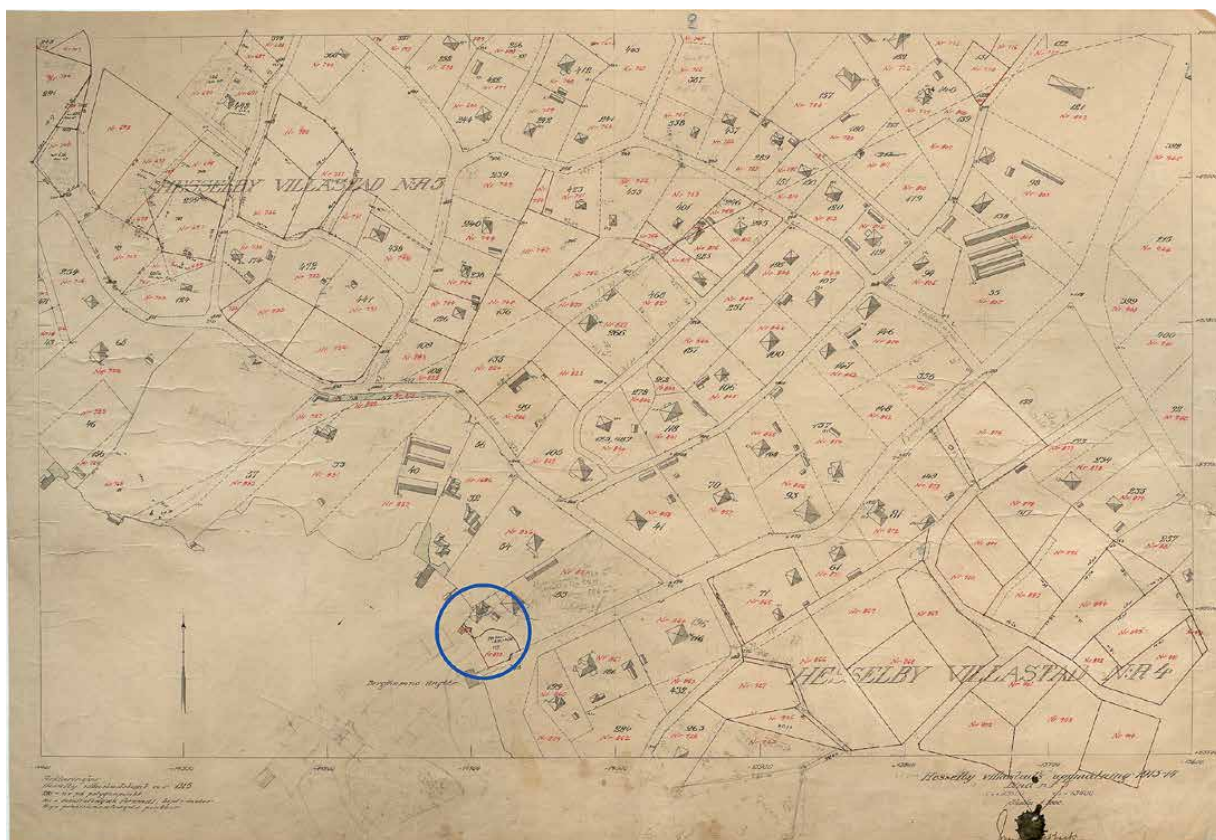


av egnahem, vilket emellertid misslyckades. Arbetarna vände sig då istället till ägaren av Hässelby gård, greve Trolle-Bonde, som visade sig vara villig att arrendera ut byggnadstomter åt dem. 1894 stod så de första fyra egnahemmen färdiga längs Hässelbyvägen, alldeles intill gränsen till Riddersvik och Lövsta. Detta var inledningen till villabebyggelsen i Hässelby, som emellertid då fortfarande gick under namnet Riddersvik.

### Villastadens framväxt och utveckling över tid

Under de närmaste åren slog sig ännu fler arbetare och även några hantverkare och handlare ned här. År 1900 avsöndrades ett större område från Hässelby gård för försäljning av tomter. Tomtförsäljningen, som överlag gick mycket bra, handhades av stationsföreståndaren vid Riddersviks station, Carl Lindau. Lindau har sedermera kallats Hässelby Villastads grundare.<sup>3</sup> Nu friköptes många av de tomter som arrenderats för egnahemsbyggen på 1890-talet och

även flera av egendomens torp samt en del tomter som greve Trolle-Bonde tidigare hade upplåtit för sommarstugor längs Mälarstranden.<sup>4</sup> Av den bebyggelse som uppfördes i Hässelby villastad under 1900-talets första decennium var en stor del villor men här anlades även ett mycket stort antal handels-trädgårdar. Förbindelserna in till Stockholm var för tiden goda, med järnväg tog resan runt 40 minuter medan båtfärden tog cirka 50 minuter.<sup>5</sup> Omkring 1920 hade antalet sålda villatomter ökat till omkring 850. Cirka 2 000 personer var då bosatta i stadsdelen.<sup>6</sup> Större delen av de villor som uppfördes före tiden omkring 1920 låg söder om järnvägen och nuvarande Lövstavägen. Norr om järnvägen var villabebyggelsen i stort sett koncentrerad kring de där belägna handelsträdgårdarna. Hässelby Villastad blev municipalsamhälle 1914, ett administrativt begrepp för vissa tätbebyggda områden inom en landskommun. Merparten av municipalsamhällena var just stationssamhällen.<sup>7</sup> Det var i samband härmed som stadsdelen officiellt bytte namn från Riddersvik till



Kartbild över den sydvästra delen av Hässelby villastad år 1913-14. Rubricerade fastigheter markeras med blå ring, då stadsäga 837 (del av) och 839 men även villatomt 53. Stadsingenjörskontorets arkiv, STIK.



Hässelby Villastad. Några år senare bytte även järnvägs- och poststationen namn till Hässelby Villastad. 1918 elektrifierades samhället.<sup>8</sup>

Orten blev därefter eget köping 1926, det vill säga en helt autonom kommun.<sup>9</sup> Det senare var troligen en bidragande orsak till att en stadsplan fastställdes för stadsdelen redan samma år. Dessförinnan hade stadsdelens utbyggnad skett i stort sett planlöst. I samband med att Hässelby blev köping uppfördes flera monumentala byggnader av allmännyttig karaktär: så som ett kommunalhus, i vilket även samhällets polisstation var inrymt (kv. Skolörten 3), Hässelby Missionskyrka (kv. Balsaminen 9) samt en begravningsplats med tillhörande kapell (i kv. Gökörten). Andra samhällsbärande byggnader så som brandstation, folkskola och badhus fanns sedan tidigare. Under 1930-talet dämpades utbyggnadstakten betydligt. Villor kom fortfarande att uppföras sporadiskt på tomter som låg mellan den redan befintliga bebyggelsen men inte i någon större omfattning. Årtiondet kom istället att handla om samhällets idoga arbete att få till stånd ett tjänligt vatten- och avloppsnät, det dröjde länge innan ett sådant var fullt utbyggt. Detta bör ha varit en av orsakerna till att det inte byggdes så särskilt mycket

i Hässelby under 1940- och 1950-talet heller. Utöver detta inleddes inte heller några nya planarbeten under denna tid, eftersom en administrativ förändring av större mått stod för dörren.

Vid årsskiftet 1948/49 inkorporerades Hässelby Villastad med Stockholms stad. Några år därefter, 1956, så var tunnelbanan ut till Hässelby Gård färdigbyggd och 1958 förlängdes banan ut till Hässelby Strand. Det skulle emellertid dröja till en bit in på 1960-talet innan de förbättrade kommunikationerna med innerstaden påverkade utbyggnadstakten, och invånarantalet, i Hässelby Villastad. Under 1960- och 1970-talen lades fler och fler av villastadens handelsträdgårdar ned. En anledning till det var att de stora trädgårdstomterna blivit mycket attraktiva för byggbolagen. Utbyggnadstakten av fristående villor, kedjehus och radhus var intensiv under dessa år.<sup>10</sup> De stora tidigare helt orörda områdena i norra delen av Hässelby (Backlura) bebyggdes, liksom flertalet av de tidigare obebyggda tomterna längs Mälarstranden. Många äldre hus revs och ersattes med nya. Samtidigt som antalet boenden ökade kraftigt så skedde en avveckling av de samhällsnyttiga verksamheterna, flera småaffärer, brandstationen, folkets hus och kommunalhuset lades ned.

I början av 2000-talet återstod endast en av de ursprungliga handelsträdgårdarna. Stadsdelen är än idag präglad av de villor och egnahem som uppfördes här under 1900-talets första hälft och gör skäl för namnet villastad.<sup>11</sup> Den kuperade terrängen ned mot Mälarens strand ger många av villatomterna storslagen sjöutsikt, många av de ursprungligen stora tomterna har styckats av och kompletterats med ytterligare hus. Rad- och kedjehus återfinns framförallt norr om Lövstavägen, där grönskan även framgent fått stort utrymme i planeringen.

### Byggnadshistorik Villa Berghamn

Villa Berghamn ligger nere vid Berghamns brygga, en för villastaden mycket viktig plats eftersom mycket av det invånarna behövde i form av byggnadsmaterial och varor anlände hit. Härifrån angjorde även personbåttrafiken i Mälaren, och handelsträdgårdarnas produkter skeppades härifrån. Hamnen anlades åren kring sekelskiftet 1900 och är



Hässelby Villastads tågstation och stationshus år 1956. Stationen hette ursprungligen Riddersvik men namnet ändrades då villastaden blev municipalsamhälle. Fotograf Göran Jarborg. Svenska Dagbladet. Bildnummer SvD 36128, SSM.

i bruk än idag, om än med minskad nyttotrafik. Runt Berghamn var landskapet ovanligt kuperat, med branta bergssluttningar och högre skog. Terrängen till trots ordnades här ett flertal tomter vilka skulle komma att bebyggas med storslagna villor.

### Den ursprungliga byggnaden

I anslutning till Berghamn tillföll två nybildade tomter stationsföreståndaren Carl Lindau. Lindau fick dessa tomter i gåva av markägare greve Trolle-Bonde på Hässelby slott, som tack för ett väl utfört arbete med att förmedla villastadens tomter. Greven överlät tomten genom ett gåvobrev 1903. Lindau gav fastigheten namnet Ekudden och lät här uppföra två villor. Den övre villan stod klar 1905 och kom med tiden att kallas Lindaugården, medan den nedre

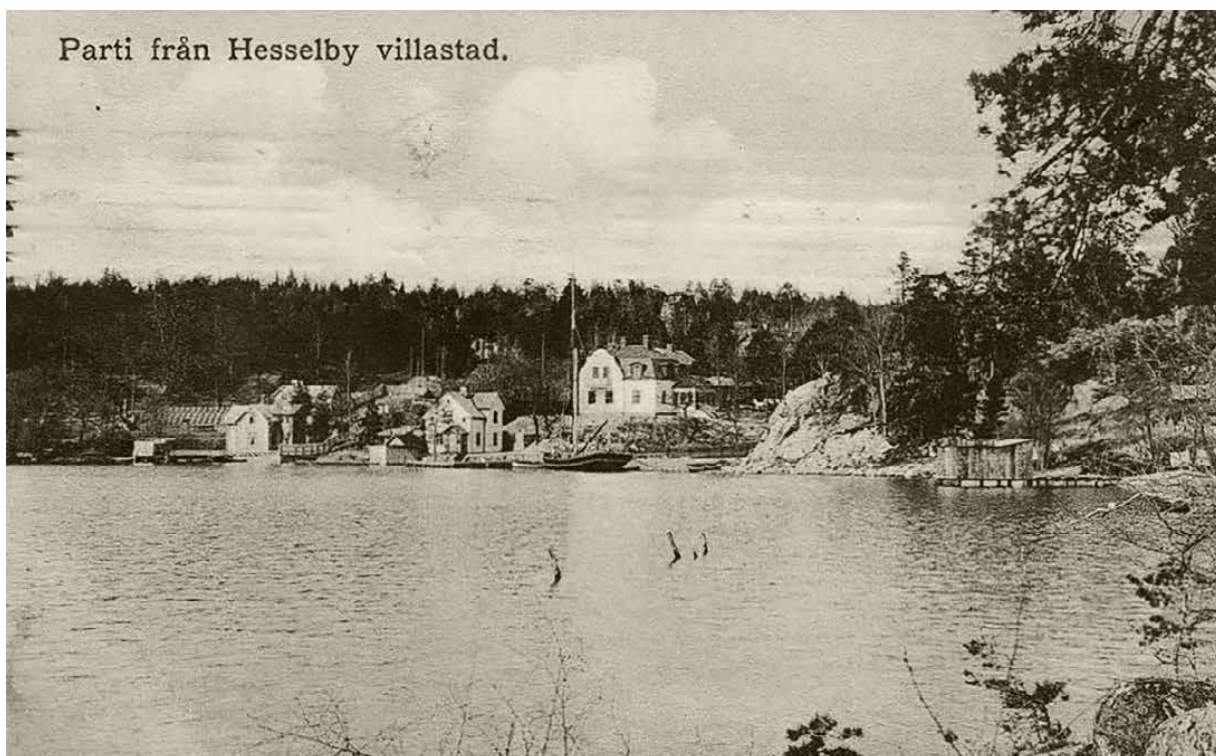
kort och gott kallades för villa Berghamn. Nybyggnadsåret för Villa Berghamn är okänt, men ligger troligen nära Lindaugårdens (således ~1904-1906). Likaså är även arkitekten bakom okänd. Som tidigare nämnts saknas ny- och tidiga ombyggnadshandlingar för villa Berghamn, eftersom stadsdelen inkorporerades med Stockholm först 1948. Det källmaterial som istället finns till godo är äldre fotografier eller vykort och byggnaden i sig.

Mycket tidigt i husets historia skedde en större om- och tillbyggnad, sannolikt under sent 1910-tal givet äldre fotografier. Villan förlängdes mot norr, vilket i huvudsak påverkade den övre våningen. Salongen fick då sin nuvarande form, det anslutande ”solrummet” med egen entré tillkom och garaget uppfördes.



Berghamns brygga år 1923. Rubricerade fastigheter vid röd pil. Bilden visar de många kuperade villatomter som ordnades ned mot Mälarens strand. Flygfoto Oscar Bladh, gråark 10032226, bildnummer F84182, SSM.





På detta äldre vykort från sjösidan anas den ursprungliga villan, före den tidiga tillbyggnaden. De murade terrasserna mot öster finns redan, liksom farstukvist och badhus. Årtal okänt men troligen 1900-talets början. Vykort, okänd fotograf.

### Exteriör

Huvudbyggnaden uppfördes i två våningar med stomme av tegel. Även yttermurarna uppfördes i tegel men med ”askfyllnad” i mitten.<sup>12</sup> Grunden murades av granitblock direkt på berget. Bottenbjälklaget var av betong medan de övre golvbjälklagen utfördes i trä. Fasaderna släpputsades och avfärgades i en ljus kulör. Mot öster var en frontespis. Takfotslisten gavs ett dekorativt uttryck genom profileringar, möjligen mer detaljerade än dags dato enkla vinklar. Utvändiga snickerier målades i en mörkare ton, möjligen mörkgröna. De ursprungliga fönsterpartierna var av typen flaggfönster, fyrluftsfönster med enkelbågar utan spröjs, mitt- och tvärpost. Ett sådant parti, om än med sex lufter, är bevarat i den övre våningens sovrum mot söder. Vid en tillbyggnad mot norr utförd sent 1910-tal monterades istället tvåluftsfönster med kopplade bågar och spröjsindelning typisk för tiden. I huvudentrén satt en pardörr med spegelfyllningar och glasad överdel. En liknande pardörr anas in mot ”solrummet” på ett fotografi från 1920-talet, denna är än idag bevarad. Mot sjösidan

vette en farstukvist. Byggnaden kröntes av ett sadeltak täckt av rött enkupigt lertegel, ”solrummet” fick ett valmat tak med dito taktäckning.

### Trädgård och närmiljö

Tomtens mycket kuperade terräng styrde bebyggelsens ordnande och gav upphov till dramatiska möten mellan Mälaren, byggnaderna och naturen. Mot gatan stod ursprungligen ett målat staket av trä med spjälor. En smal och mjukt utformad grusgång kantad av rabatter ledde fram till en grusad yta invid huset. På grönytorna norr och söder om grusgången planterades fruktträd. På den södra sidan fanns även ett odlingsland, liksom flaggstången av vitmålad gran som än idag står på sin ursprungliga plats. Ned mot badhuset fanns en rundel med planteringar. Tomten slutade tvärt vid Mälarens vatten, strandkanten gavs en skoning av kallmurade, huggna granitblock. I norr var en brant bergssluttning mot intilliggande tomt, nuvarande Lindaugården, som skänkte dramatik åt trädgården. Denna tomtgräns kantades av ett par resliga ekar och en stödmur av



Vykortet ovan visar Villa Berghamn och Lindaugården under sent 1910-tal, efter att tillbyggnaden mot nordost tillkommit liksom garaget. Många av de strukturer som karaktäriserar tomten idag tillkommer vid denna tid. Vykort, okänd fotograf.

huggna granitblock. En tredje ek stod mellan boningshuset och garaget. I övrigt sparades ett mindre antal låga tallar på fastigheten. Mot väster fortsatte strandlinjen vidare, tomtgränsen markerades förmodligen med ett staket liksom mot gata.

### Interiör

Sett till källmaterial finns nästan inget som ger information om husets interiör från tiden för dess uppförande. Utifrån äldre fotografier går det att dra slutsatsen att de södra delarna av dåvarande byggnad i stort motsvarade befintlig planlösning. Via ytterdörren mot öster nåddes ett kapprum och en hall. Bottenvåningen rymde i övrigt ett rum, en matsal med utsikt mot sjön, ett kök och en serveringsgång. Mot nordost ordnades en källare i anslutning till hallen, golvet utfördes i gjuten betong medan taket utgjordes av bremervalv. Ovan källaren var en terrass. En trappa i ek ledde upp till den övre våningen, som bör ha inrymt en salong samt tre sovrum. Det större sovrummet mot söder

flankerades då som nu av kattvindar. Via en mindre dörr nåddes vindstrappan, vars trapplopp delvis var klätt med pärlspontspanel. På vinden fanns ett mindre, inrett, förråd liksom förvaring på övriga delar av våningen.

### Övriga byggnader

På tomten fanns ursprungligen ett badhus som även inrymde tvättstuga. Byggnaden uppfördes precis vid strandlinjen och en del av den sköt ut över vattnet. Väggarna bestod av dubbel träpanel, delar av fasaden var även putsad. Golvet bestod av brädor och gjuten betong ovan järnbalkar. Byggnaden kröntes ursprungligen av ett sadeltak.

Garaget som tillkom under sent 1910-tal uppfördes i cementhålstén och tegel, de bakre väggen utgjordes av det fria berget. Väggarna var delvis isolerade och fasaden slätputsad likt boningshuset. Golv och tak var av betong. Äldre fotografier visar ett slätt tak men vid senare beskrivningar är det belagt med röd kalksten, som en del av terrassanläggningen.





Vykort som föreställer Berghamns brygga från väster, sannolikt under 1920-talet. Här syns boningshusets västra fasad, liksom badhusets ursprungliga takform. Vykort, okänd fotograf och årtal.

### Senare förändringar

Mot slutet av 1940-talet skedde en totalrenovering av huvudbyggnaden. Enligt en tidigare ägare, tandläkare Olof Åsberg, ska denna renovering inneburit en ”utblåsning” av husets innandöme.<sup>13</sup> Huvuddelen av de ursprungliga fönstren inklusive karmar kasserades och ersattes av kopplade träfönster, varav flera av sidohängd perspektivmodell. Samtliga golvbjälklag sågs över och ersattes vid behov, troligen lades ekparketten in vid denna renovering. Fyllningsdörrarna kläddes med masonit. Sannolikt ändrades också badhuset och fick dagens flacka takfall. Vid något tillfälle åren därefter, men före 1967, inreddes en ytterligare wc i bottenvåningen.

### Stockholms stad tar över fastigheten

I samband med att staden köper Villa Berghamn 1968 så utfördes både en värdering av fastigheten inför köpet men även en detaljerad byggnadsteknisk beskrivning. Villan beskrevs då i detalj. I bottenvåningen hade ett pannrum och ett städutrymme med sopnedkast tillkommit. På de övre våningarna

beskrivs ett bibliotek och ett badrum, utöver tidigare nämnda rum. Golven var av parkett, linoleum, betong eller sintrade plattor. De senare är homogena keramiska plattor som vid tillverkningen hettats upp så pass att kvarvarande luftbubblor i leran helt försvunnit. Samtliga innertak beskrivs som putsade med undantag för källarens betongvalv. Då den sista ägaren var tandläkare fanns till vänster om hallen ett ”mottagningsrum” med en öppen spis av belgisk granit, sannolikt installerad på 1940-talet. Toaletterna hade högspolande cisterner och kakelklädda väggar upp till sex och tio skifts höjd. Köket beskrivs med diskbänk av rostfri plåt, AGA-spis, spiskåpa av råglas och arbetsytorna belagda med perstorpsplattor. Detta kök tillkom sannolikt under 1960-talet, ett par av de ursprungliga köksskåpen finns bevarade i garaget. På tomten stod utöver badhuset även ett ”tropikhus” av vidjor och vass samt en förrådsbyggnad med träregelstomme, utvändigt klädd med vass och med tak av korrugerade eternitskivor. Byggnaderna värderades totalt till 170 000:-, drygt 1,86 miljoner kronor i dagens penningvärde.

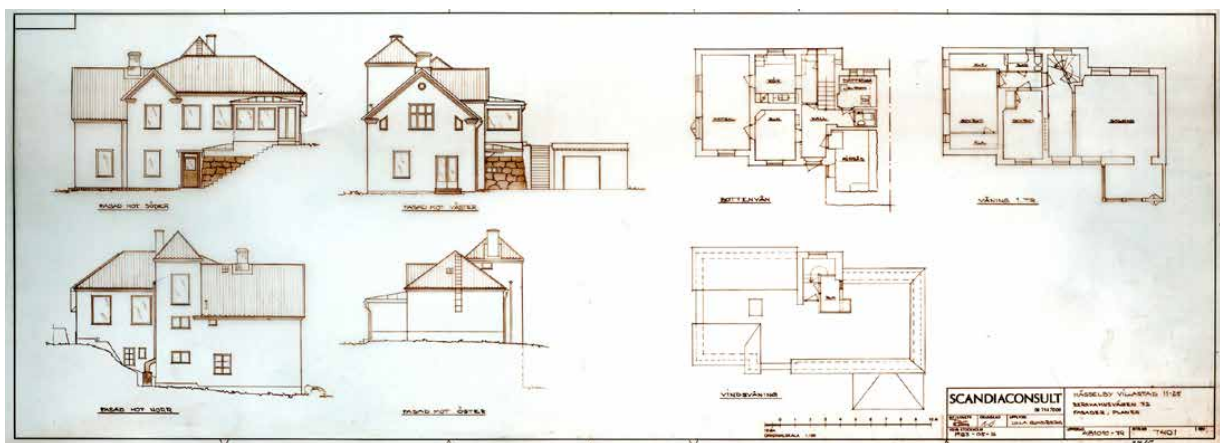
### Senare delen av 1900-talet

Sedan Stockholms stad tog över fastigheten så hyrs den ut som privatbostad. 1970 flyttade två namnkunniga konstnärer in, Casimir Duric och Karl-Erik Welin. Duric står bland annat bakom den konstnärliga gestaltningen av Vällingbys tunnelbanestation (1983). Welin var en internationellt erkänd organist, pianist och kompositör. Villan blev under den här tiden känd för sina storslagna fester. Vid något tillfälle under den här perioden ersattes det befintliga lerteglet med mörkröda takpannor av betong. De båda bodde kvar i huset fram till att Welin emigrerade till Danmark 1984, Duric flyttade därefter ut 1985. Sedan dess har nuvarande hyresgäster hyrt bostaden.

Enligt hyresavtalet står hyresgästerna för det invändiga underhållet av byggnaderna medan fastighetskontoret står för de utvändiga underhållsarbetena. Löpande underhåll och mindre ombyggnader av husets interiör har därför utförts. 1987 demonterades den befintliga trekammarbrunnen och fastigheten anslöts till det kommunala avloppsnätet.<sup>14</sup> En braskamin installerades i salongen år 2000.<sup>15</sup> Den öppna spisen i marmor har kompletterats med en kamininsats. Tomten har kompletterats med några mindre förråds- och nyttobyggnader. Ytterdörren byttes 2016 liksom fönsterdörren mot söder, ingen av dessa var då i original. Byggnadens fasader putsades om 2021.



Fastigheterna sedda från Berghamns brygga i samband med Stadsmuseets inventering av Hässelby villastad år 1980. Fotograf Stig Forsslund. Bildnummer S00011513 och S00011514, SSM.



1983 upprättas relationshandlingar för boningshusets fasader och våningsplan. Mycket lite har hänt sedan dess, ytterdörren har ersatts av en ny, och ett fönster har ersatts i fasaden mot väster (på ritning norr). BNA.



## Kronologi

- **1904–1906.** Boningshuset och badhuset uppförs. Arkitekt och exakt årtal okänt. Byggherre var Carl Lindau.
- **~ 1915–1920.** Boningshuset byggs till mot norr och ett solrum tillkommer. Garaget uppförs.
- **1940–tal, senare delen.** Boningshuset totalrenoveras, fönsterpartier byts och interiören ändras. Farstukvisten rivs. Grusade ytor ersätts sannolikt av röd kalksten.
- **1968.** Fastigheten köps av Stockholms stad och hyrs sedan dess ut som privatbostad.
- **~ 1970–1985.** Ursprungliga lertegelpannor ersätts av mörkt röda betongpannor.
- **1987.** Fastigheten ansluts till kommunens avloppsnät.
- **1980–tal.** Ett fönster mot väster minskas och ersätts av ett tvåluftsfönster i trä.
- **2016.** Ytterdörr och fönsterdörr ersätts.



Vy över Berghamns brygga och Villa Berghamn samt Lindaugården, tidigt 1910-tal. Vykort, Svenska litografiska AB.

## Kulturhistoriskt värde

### Som komponent i villastaden

Hässelby villastad och dess bevarade fastigheter med bebyggelse från tidigt 1900-tal, i kombination med den fortfarande läsbara stadsplaneringen från denna tid, bedöms ha betydande samhälls- och socialhistoriska värden som representant för det förra sekelskiftets boendepolitik. Politiska strömningar slussade människor från storstadens osanitära och trånga boenden till det hälsosamma och rymligare livet i villaförorten.

Stadsdelen har, till skillnad från exempelvis Farsta strand, inte omfattats av några utbredda rivningar. Många av de äldre husen är bevarade och berättar på ett pedagogiskt sätt om stadsdelens äldre historia och har därmed betydande lokalhistoriska värden. Villa Berghamn och dess ekonomibyggnader är en viktig komponent i detta sammanhang, och en av de bättre bevarade helhetsmiljöerna. Bebyggelsen visar också på den sociala skiktning som förekom i villastaden, där de mer burgna hushållen hade möjlighet att låta uppföra ståtliga villor på stora sjötomter med fri utsikt över Mälaren.

### Sammanhållen historisk miljö

Villa Berghamn och dess tomt utgör en väl bevarad bebyggelsemiljö där hela tomten i huvudsak är bevarad med trappor, gångvägar samt äldre ekonomibyggnader som åtminstone härrör från det tidiga 1920-talet. Sammanhanget med huvudbyggnad, ett garage och en tvättstuga nere vid vattnet visar på hur livet i villa kunde se ut vid 1900-talets början. Denna sammanhållna helhet skapar en intressant historisk miljö med betydande historiska värden. Karaktäriserande för miljön är anlagd mark med friväxande äldre träd i anslutning till huvudbyggnaden, öppnare ytor med plats för odlingar och fruktträdgård samt en yttre krans dramatisk topografi i form av bergssluttningar och Mälarens strandkant. Särskilt högkvalitativa inslag utgörs exempelvis av murar och trappor av natursten, gångvägar belagda med röd kalksten och högväxta lövträd.

### En delvis bevarad stilhistorisk representant

Huset utgör ändå ett bra exempel på det tidiga 1900-talets villabyggnad sett till material och konstruktion. Byggnaden tillkom i ett skede då •



SSM\_10067721



SSM\_10067719



byggnadstekniken var i förändring, där en allt mer rationell och effektiv byggindustri kombinerades med erfaren hantverksmässighet. Denna brytnings-tid kommer till fysiskt uttryck i bland annat den tegelmurade stommen, bevarad snickeriinredning så som foder, socklar och dörrblad.

Sett till anläggningens arkitekturhistoriska och arkitektoniska värden bedöms dessa vara måttliga, då om- och tillbyggnader samt fönster- och dörrby-ten i hög grad förändrat byggnadens ursprungliga uttryck. Huvudbyggnadens fasader är slätputsade med viss bevarad dekor i form av profilerad takfot. Karaktärskapande byggnadsdelar så som murad skorsten, den släta putsens uttryck, delvis synlig sockelmur (om än målad) samt anslutande terrass-murar av granit är i original.

### Inredning för representation och sällskapsliv

Interiört utgör huvudbyggnaden ett exempel på stilistiska strömningar och inredningsideal för en burgen familj kring 1900-talets början. De olika rummen speglar de rumsliga funktioner som var viktiga vid denna tid: salong och bibliotek låg närmare hallen medan de mer privata rummen, som kök och sovrum, låg i husets inre. Framför allt 1940-talets renovering har påverkat dessa värden

negativt, då mycket av den ursprungliga fasta inredningen revs ut. Å andra sidan tillförde den renoveringen stildrag typiska för sin tid; masonitbe-klädnad på fyllningsdörrar, släta och då moderna lister, påkostade och hantverksmässigt utförda parkettgolv. Denna årsring bär på vissa kulturvär- den, om än inte av lika stor betydelse för fastigheten som dess ursprungliga och äldre delar.

### Värdefulla delar och karaktärsdrag

Här följer en sammanfattning i punktform av de viktigaste karaktärsdragen. En mer ingående beskrivning av kulturhistoriskt intressanta och värdefulla delar finns under respektive rum i kapitlet ”Nulägesbeskrivning” längre fram i rapporten. För en detaljerad redovisning av byggnadsdelar och -detaljer, kapitlet Relationsritningar med rumsnum-mer. I texten avser benämningen ”ursprunglig” byggnadsdelar som härrör från uppförandet medan de tillägg och ändringar som gjordes under kring 1920 benämns som ”äldre”.

### Övergripande

- Den ursprungliga karaktären med en friliggande huvudbyggnad på en stor natur- och trädgårdstomt med äldre lövträd och bevarade byggnader som f.d. badhus och garage.



SSM\_10067688



SSM\_10067744



SSM\_10067752

Komponenter i trädgården så som terrasser av granitblock med rundfog, stödmurar av natursten. Trappor av granit och röd kalksten. Flaggstång med fundament.

### Huvudbyggnadens exteriör

- Ursprunglig volym- och planform.
- Ursprungliga takformer och siluett inklusive frontespis och skorstenar.
- Det ursprungliga fasaduttrycket med slätputsade ytor och profilerad taklist.
- Ursprungliga/äldre dörr- och fönsteröppningar med tillhörande snickerier och beslag.
- Ursprungliga trappsteg av granit och röd kalksten, anslutande terrasser av granitblock.

### Huvudbyggnadens interiör

- Ursprunglig planlösning och rumsvolymer.
- Trappor med resp. fast inredning.
- Ursprunglig/äldre fast inredning i form av snickerier, till exempel golvsocklar, dörrar, fönster med beslag, brädgolv, profilerade stucklister, stuckrosett.
- Ursprungliga (golvstående) eller äldre (vägg-hängda) sektionsradiatorer.
- Öppen spis av belgisk marmor med tillhörande eldstadsplan.
- Ekparkett där den ligger.

### Garage

- Friliggande byggnad med ursprunglig volym- och planform samt funktion i relation till boningshuset.
- Platt tak med beläggning av kalksten (idag asfalt).
- Fasadens putsade uttryck, likt boningshuset.
- Ursprungliga garageportar med smidda beslag.
- Ursprungligt fönster mot öster.

### Badhuset

- Byggnadens ursprungliga planform och funktion i relation till boningshuset.
- Stående fasadpanel och delvis putsade fasadytor.



SSM\_10067711



SSM\_10067714



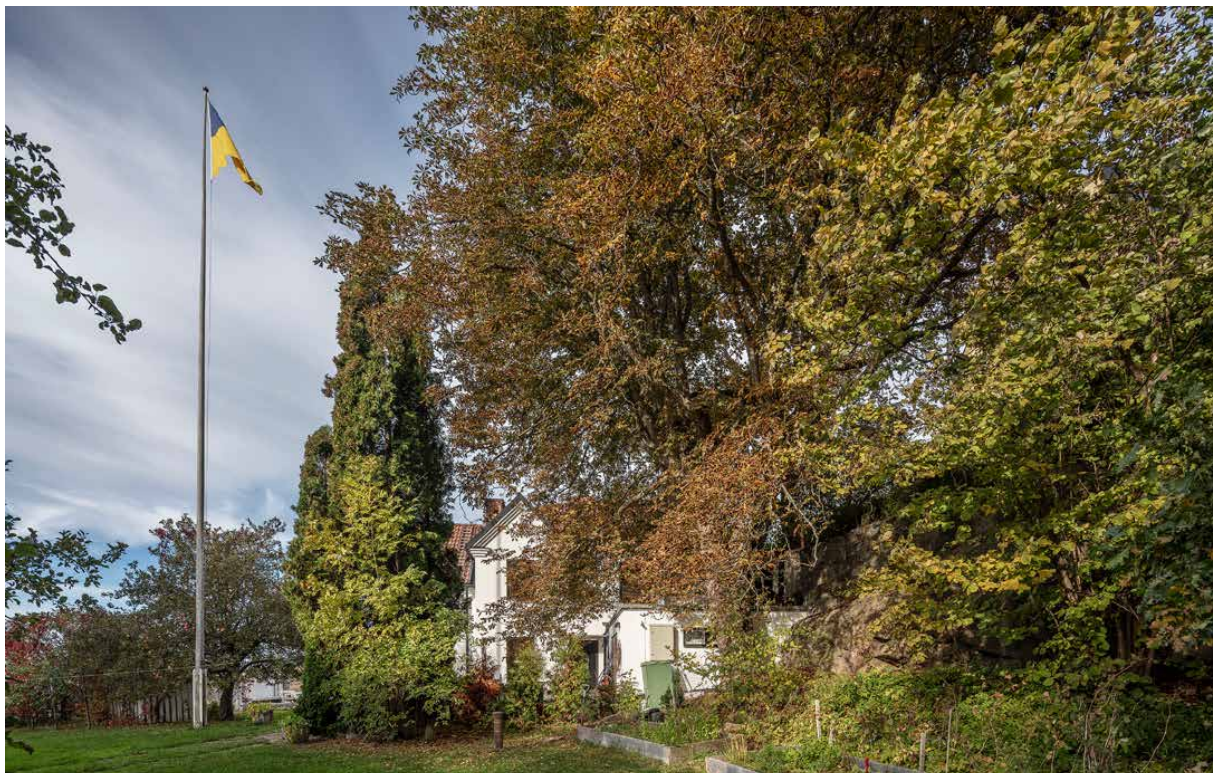
## Nulägesbeskrivning

Nulägesbeskrivningen inleds med en kort beskrivning av utemiljön och följs därefter av byggnadernas konstruktion, exteriör och interiör. Där det har varit möjligt anges även när byggnadsdelarna och detaljerna mest sannolikt kommit till. Med ursprunglig menas då byggnadens tillkomsttid i början av 1900-talet. Med äldre menas tillkomna kring 1920. Med sekundär menas senare tillkommen byggnadsdel, men inte senare än 1980-tal. Beteckningen används ibland även när en datering inte varit möjlig eller relevant. Med sentida menas senare än 1980

och fram till idag. Anges detaljer vara av ursprunglig typ, betyder det att de troligen inte är ursprungliga, men gjorda enligt en äldre förlaga.

Beskrivningens rumsnumrering utgår ifrån erhållna ritningsunderlag från fastighetskontoret. Garaget och bastun har kompletterats med rumsnummer.

Ytterdörrar och fönster beskrivs under *Exteriör* och invändiga dörrar beskrivs under det rum mot vilket de slår.



Trädgården, flaggstängen och boningshuset från nordost. Flaggstängen tillkom kring 1920 och är av vitmålad gran. Bergsslutningen till höger i bild bidrar till tomtens dramatik. SSM 10067689





Körgrind och plank mot gatan. Strax innanför grinden står en sekundär förrådsbyggnad som beskrivs i handlingar så tidigt som 1967. SSM 10067687

## Utemiljö

Datum

2023-10-17

Fastighetens yttre miljö har karaktären av äldre villaträdgård, med karaktäriserande drag så som mjukt ordnade gångvägar och flertalet umgäncesplatser, högväxta löv- och barrträd samt ett stort antal äldre fruktträd och buskage.

Mot gatan står ett sentida plank, svartmålat, med körgrind samt ett antal mindre förrådsbyggnader och skjul. Från grinden leder en körväg lagd med sekundär röd kalksten fram till en kalkstenslagd yta framför boningshus och garage. På ömse sidor om körvägen är gräsmatta och äldre äppelträd samt nyplanterade plommon- och körsbärsträd. En rad av högväxta thujor fungerar som rumsdelare. Mot norr är ett starkt kuperat parti med berg-i-dagen,

stödmurar av huggna granitblock och gamla lövträd; ett par ekar och en hästkastanj. Här finns även en del sly bestående av exempelvis rönn och asp. I denna del finns en äldre terrassanläggning i direkt anslutning till boningshuset. Mellan de två terrasserna leder en äldre trappa av granit och röd kalksten, nyligen omsatt. I söder avslutas tomten med en stödmur av huggna granitblock och ett lågt staket mot Mälarens vatten. Över stödmuren och staketet växer ett vildvuxet vildvin. Närmast vattnet är en mindre kaj av platsgjuten betong med en anslutande trappa. Fastighetens hörn mot sydost upptas av ett högt pilträd.





Trädgården invid ytterdörren, i riktning mot norr. Källarmur med fönster till vänster och garagets yttervägg till höger. Trappan i bildens mitt leder upp till tomtens övre del, där det finns en terrass ovan garaget. SSM 10067727



Strandlinjen mot Mälaren markeras av en murad stödmur och ett lågt räcke, nästan helt dolda av vildvin, samt en mindre kaj av betong. SSM 10067712





Framför husets södra gavel är en uteplats belagd med sentida marksten av betong. SSM 10067710

Närmare boningshuset står en äldre flaggstång (~1920) av vitmålad gran monterad i ett fundament av järn. Framför husets södra gavel övergår den kalkstenslagda ytan till en sentida beläggning av betongmarksten. Mellan boningshuset och badhuset står ett flertal sittmöbler. Runt hörnet, mot väster, slutar fastigheten i ett lågt staket och övergår i en liten badplats.

### Kort historik

Trädgården inrymde ursprungligen ett stort antal fruktträd. En grusgång ledde fram till boningshuset. I takt med åren har trädgården vuxit sig tätare vilket skapat en större intimitet. Det ursprungligen låga spjälstaketet mot gatan har ersatts av ett tätt plank. De grusade ytorna har ersatts av röd kalksten, sannolikt under 1940-talet. Nuvarande ägare har lagt om kalkstenen och trappan upp mot terrasserna vid flera tillfällen, samt lagt marksten av betong mellan badhus och boningshus efter att ett högväxt träd tagits ned.

### Särskilt värdefulla delar

Terrasser av granitblock med rundfog, stödmurar. Trappor av granit och röd kalksten. Flaggstång med fundament. Karaktären av äldre villaträdgård; äldre fruktträd, kalkstensbelagda gångar och sittytor, högväxta löv- och barrträd.

### Villa Berghamn

Boningshuset uppfördes i två våningar med vind kring 1904-1906 av byggherre Carl Lindau. Tillbyggt sent 1910-tal. Boendeyta cirka 145 kvm.

### Konstruktion

Stomme av tegel, yttermurar av tegel med ”askfyllning”. Grundmurar av granit direkt ovan berg. Bottenbjälklag av betong, mellanbjälklag av trä. Takkonstruktion av trä.



Boningshuset sett från öster. Byggnaden bevarar än idag drag av sin ursprungliga karaktär. SSM 10067736

## Exteriörer

Datum

2023-10-17

### Sockel

Fothög grundmur av granitblock, delvis klädd med keramiska plattor. Mot norr är sockeln högre och putsad. Allt svartmålat.

### Fasader

Slätputsade fasader, sentida KC-bruk, vitmålade. Profilerad takfotslist.

### Tak

Sadeltak, delvis valmat, täckt av sentida mörkröda betongpannor.

### Övriga takdetaljer

Vindskivor och skoningar av svartmålad plåt. Två murade skorstenar. Taksäkerhet av rostfritt stål.

### Fönster

Mot öster: fem sekundära fönster i ursprungliga fönsteröppningar, ospröjsade kopplade och sidohängda bågar. Mot ”solrummet”: fyra sekundära fönster i ursprungliga fönsteröppningar, ospröjsade kopplade och sidohängda bågar. Mot källaren ett ursprungligt tvålufts-fönster, överkantshängt. Mot söder: Ett sekundärt fönster lika östra sidan. I gavelns andra våning två ursprungliga kattvinds-fönster samt ett centrerat ursprungligt sexlufts-fönster med enkelbågar av trä. Högst upp på gavelfasaden är ett runt vindsfönster i original. Mot väster: ett äldre (~1920) spröjsat tvålufts-fönster med kopplade bågar. Ett sentida (1980-tal) tvålufts-fönster in mot tvättstuga. I andra våningen mot väster ett ursprungligt enlufts-fönster in mot bad. Mot trappan är ett ursprungligt tvålufts-fönster, ovan det ett sekundärt



enlufts-fönster i ursprunglig fönsteröppning, båda med kopplade bågar. Samtliga fönstersnickerier är i trä och svartmålade.

### Portar/ytterdörrar

Mot öster: Sentida (2016) enkeldörr av trä i ursprunglig dörröppning, högerhängd med rund fönsteröppning, svartmålad. Sentida låsbehör och tryck i rostfritt stål. Mot ”solrummet”: Äldre (~1920) pardörr klädd med masonit, invändigt bortbyggd. Mot söder: sentida fönsterdörr (2016) i ursprunglig dörröppning. Alla dörrsnickerier är svartmålade.

### Yttertrappor

Vid huvudentré ett rödmålat betongsteg. Mot norr en sekundär (1940-tal), men nyligen omsatt, trappa av granit och röd kalksten. Vid fönsterdörr en ursprunglig granittrapp med två steg, plansteg av röd kalksten.

### Vattenavrinning

Utvändig takavvattning med sentida stuprör, hängrännor och rännalar av svartmålad plåt. Utkast ovan mark.

### Belysning

Sentida fasadarmatur av modern nedljusmodell på gavel mot söder och i anslutning till huvudentré.

### Övrigt

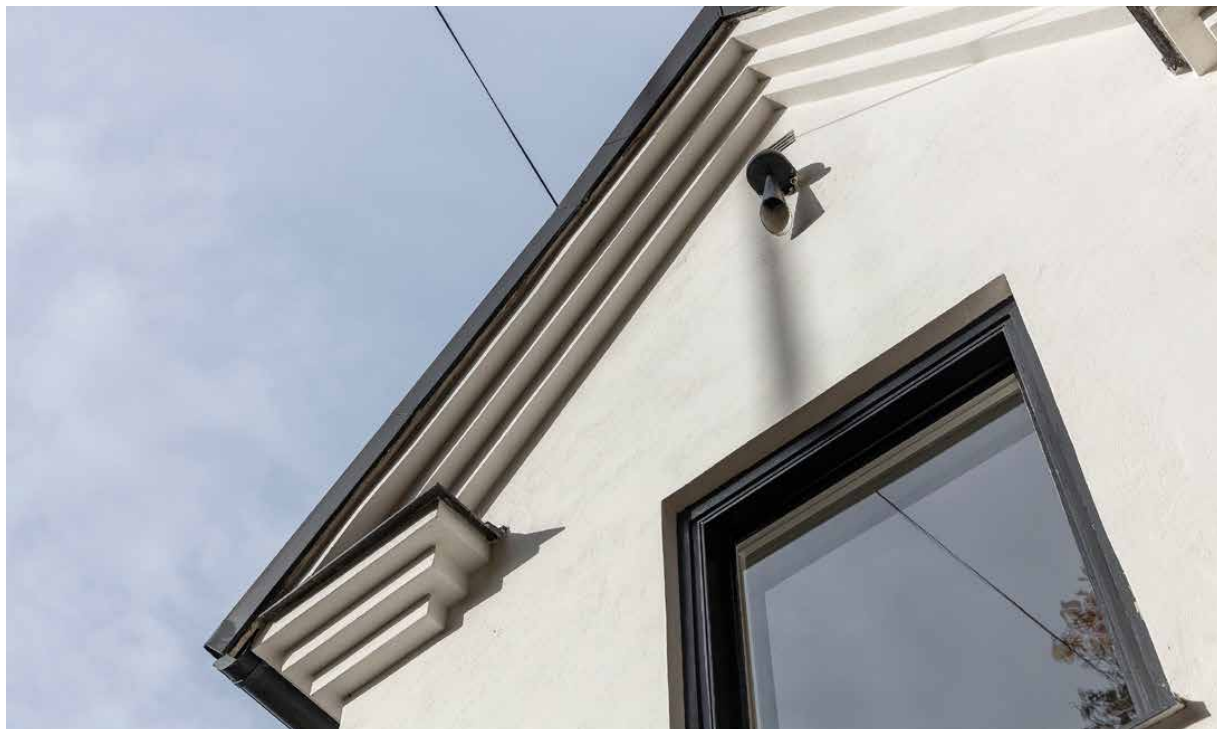
Ovan entrédörren ett sentida skärmtak av stål och härdat glas. Sentida markis monterad på södra gaveln.

### Kort historik

Byggnaden uppförs kring 1904-1906. Under sent 1910-tal sker en tillbyggnad mot norr. Under sent 1940-tal ersätts de flesta ursprungliga fönster. Vid något tillfälle åren 1970-1985 ersätts de ursprungliga lertegelpannorna av dagens betongpannor. 2016 byts entrédörren och fönsterdörren mot nytillverkade dito.

### Särskilt värdefulla delar

Ursprunglig volym- och planform. Ursprungliga takformer, frontespis och murade skorstenar. Slätputsade fasadytor och profilerad taklist. Ursprungliga dörr- och fönsteröppningar. Ursprungliga fönster med snickerier och beslag. Ursprungliga trappsteg av granit och sekundär röd kalksten.



Detalj av frontespisen mot öster. Fasaden putsades nyligen om, och är i mycket gott skick. SSM 10067720



"Solrummet" utgörs av en tillbyggnad mot öster som tillkom under 1910-talet, med tilltagna fönsterpartier (sekundära) och en bevarad ytterdörr. SSM 10067733



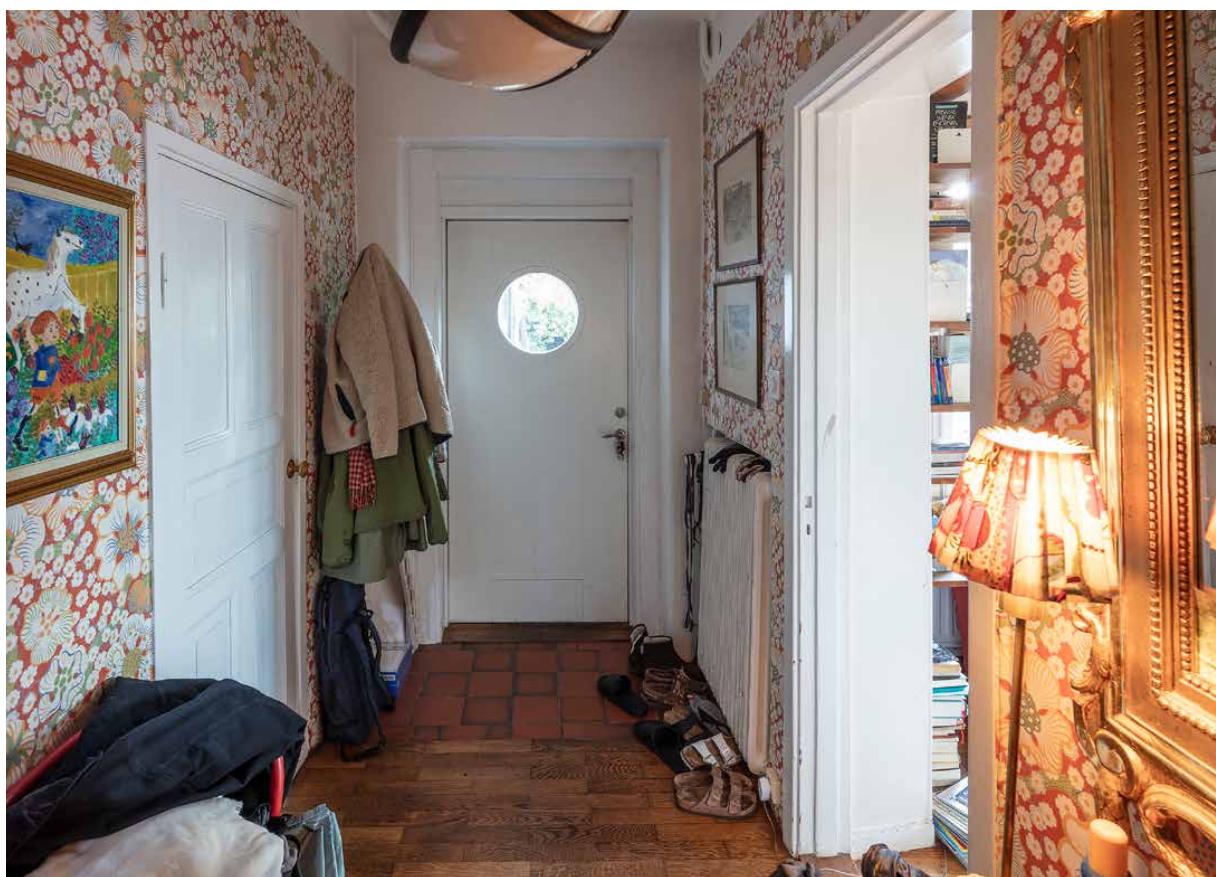
Den södra gavelfasaden, med en sentida fönsterdörr och ett sekundärt fönsterparti i bottenvåningen. I den övre våningen ett ursprungligt fönsterparti av flaggtyp, flankerat av ursprungliga kattvindsfönster. SSM 10067735





Fasad mot väster, med äldre fönsterparti. SSM 10067734





Vy mot hallens östra sida. Klinkern har nuvarande hyresgäst lagt in av praktiska skäl, tidigare var hela hallen belagd med parkett. Ytterdörren sattes in 2016, enligt uppgift från hyresgäst. SSM 10067791

| Plan           | Rumsnummer | Rumstyp | Datum      |
|----------------|------------|---------|------------|
| 1 Bottenvåning | 1.01       | Hall    | 2023-10-17 |

**Golv** Närmast ytterdörr sentida mörkröd klinker. Annars sekundär ekstavsparkett, halvförbandsmönster.

**Vägg** Ingen golvsockel. Sentida tapet, där ovan putsat och vitmålat.

**Tak** Ursprungligt putsat och vitmålat, med putsad hålskålslist.

**Dörrar** *Till rum 1.09:* Ursprunglig enkeldörr av trä med fem fyllningar, halvfransk profilerings. Ursprunglig dörrknopp, rund, mässing. Ursprungliga gångjärn. Släta, vitmålade dörrfoder, sekundära.  
*Till rum 1.03:* Ursprunglig dörröppning utan dörrblad, med släta, vitmålade dörrfoder, sekundära.

**Fönster** -

**Övrigt** I nisch vid ytterdörr äldre (~1920) sektion radiator.

#### Kort historik

Rummet bevarar sin ursprungliga funktion och volym. Parketten lades sannolikt under 1940-talets renovering. Nuvarande hyresgäst har ytskiktsrenoverat rummet.

#### Särskilt värdefulla delar

Rummets ursprungliga volym och planform med öppningar. Ursprunglig fast inredning som nämns ovan. Radiator. Ekparkett.



Rummet i riktning mot söder. Den öppna spisen av belgisk marmor installerades sannolikt på 1940-talet. Nuvarande hyresgäst har kompletterat den med en kamininsats. SSM 10067783

| Plan           | Rumsnummer   | Rumstyp | Datum   |
|----------------|--|---------|---|
| 1 Bottenvåning | 1.02   | Rum     | 2023-10-17  |
| <b>Golv</b>    | Sekundär ekstavsparkett med fris, holländskt mönster.  |         | svärtat gjutjärn.   |
| <b>Väggar</b>  | Sekundär slät, låg och vitmålad träsockel. Tapetserade och vitmålade väggar, där ovan putsat och vitmålat.   |         | <b>Övrigt</b> Sekundär enkel panelradiator (typ MP) under fönster.  |
| <b>Tak</b>     | Ursprungligt putsat och vitmålat, med putsad hålskålslist.   |         | <b>Kort historik</b>  |
| <b>Dörrar</b>  | -  |         | Rummet bevarar sin ursprungliga funktion och volym. Parketten lades sannolikt under 1940-talets renovering, då även den öppna spisen sannolikt sattes in. Nuvarande hyresgäst har ytskiktsrenoverat rummet. |
| <b>Fönster</b> | Ursprunglig fönsteröppning med sekundärt enlufts-fönster, inåtgående kopplad båge med floatglas. Sekundära beslag, fönstervred med hake. Ursprungliga profilerade foder och fönsterbänk. |         | <b>Särskilt värdefulla delar</b>  |
| <b>Eldstad</b> | Sekundär öppen spis av belgisk marmor, med eldstadsplan. Sentida kamininsats i   |         | Rummets ursprungliga volym och planform med öppningar. Ursprunglig fast inredning som nämns ovan. Öppen spis i belgisk marmor. Ekparkett.   |





Vy av matsalen mot sydost. Den sentida fönsterdörren är monterad i en ursprunglig dörröppning, utanför var ursprungligen en farstukvist. SSM 10067787

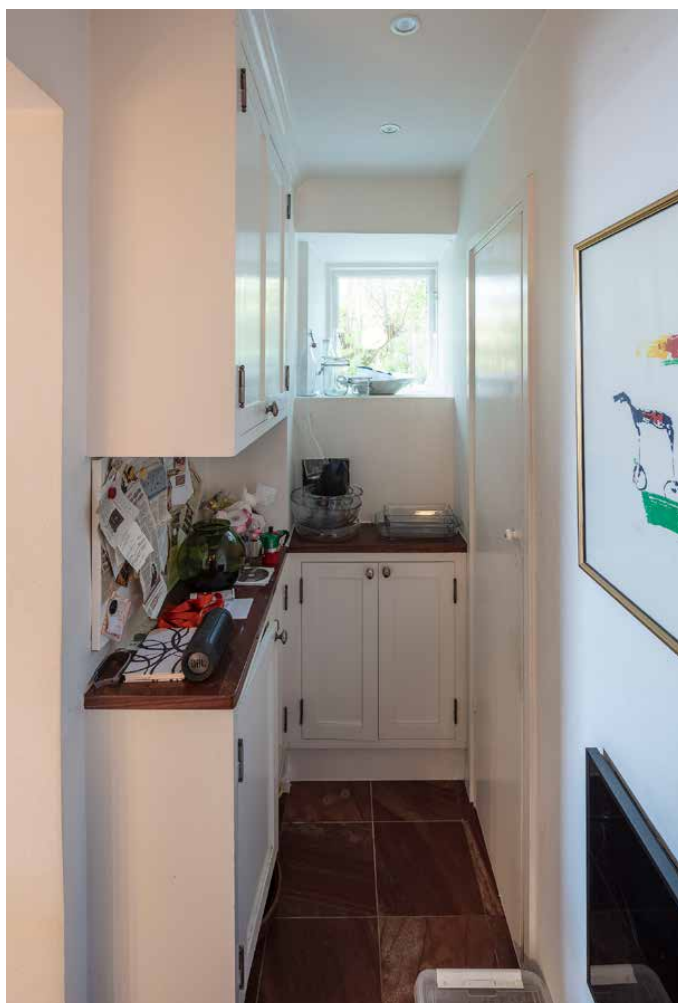
| Plan           | Rumsnummer   | Rumstyp   | Datum      |
|----------------|--|---|------------|
| 1 Bottenvåning | 1.03   | Matsal  | 2023-10-17 |
| <b>Golv</b>    | Sekundär ekstavsparkett med fris, holländskt mönster.  |   |            |
| <b>Väggar</b>  | Sekundär slät, låg och vitmålad träsockel. Grönlaserade väggar.  |   |            |
| <b>Tak</b>     | Ursprungligt putsat och vitmålat, med profilerade stucklister och putsad hålskålslist.   |   |            |
| <b>Dörrar</b>  | Till rum 1.02 och 1.04: Ursprungliga dörröppningar utan dörrblad, med släta, vitmålade dörrfoder, sekundära.   |   |            |
| <b>Fönster</b> | Ursprungliga fönsteröppningar mot söder och öster med sekundära enlufts-fönster, inåtgående kopplade bågar med floatglas. Sekundära beslag, fönstervred med hake. Ursprungliga profilerade foder och |   |            |
|                |  | fönsterbänkar.  |            |
|                | <b>Övrigt</b>  | Golvstående ursprunglig sektion radiator bakom sekundärt radiatorskydd.   |            |
|                | <b>Kort historik</b>   | Rummet bevarar sin ursprungliga funktion och volym. Parketten lades sannolikt under 1940-talets renovering. Nuvarande hyresgäst har ytskiktsrenoverat rummet. |            |
|                | <b>Särskilt värdefulla delar</b>   | Rummets ursprungliga volym och planform med öppningar. Ursprunglig fast inredning som nämns ovan. Golvstående radiator. Ekparkett.                            |            |





Köket i riktning mot norr. Nuvarande hyresgäst har monterat befintlig köksinredning, tidigare fanns här ett funkiskök, sannolikt från 1940-talet. SSM 10067784

| Plan           | Rumsnummer   | Rumstyp                          | Datum   |
|----------------|--|----------------------------------|---|
| 1 Bottenvåning | 1.04   | Kök                              | 2023-10-1   |
| <b>Golv</b>    | Sentida röd klinker.   |                                  |   |
| <b>Väggar</b>  | Sentida slät, låg och vitmålad träsockel. Putsade och vitmålade väggar.  |                                  |   |
| <b>Tak</b>     | Ursprungligt putsat och vitmålat, med putsad hålskålslist.   |                                  |   |
| <b>Dörrar</b>  | -  |                                  |   |
| <b>Fönster</b> | Ursprunglig fönsteröppning mot väster med äldre utåtgående tvålufts-fönster, kopplade bågar och spröjs. Äldre fönsterhake, typ Stenman 177. Draget glas. |                                  |   |
| <b>Övrigt</b>  | Sentida köksinredning med luckor av sekelskifteskaraktär, allt vitmålat. Rostfri diskbänk, arbetsbänkar av röd granit.                                   |                                  |   |
|                |  | <b>Kort historik</b>             | Rummet bevarar sannolikt sin ursprungliga volym och funktion. Fönstret mot väster tillkom sannolikt i samband med tillbyggnaden kring ~1920. Samtliga ytskikt är sentida. |
|                |  | <b>Särskilt värdefulla delar</b> | Rummets ursprungliga volym och planform med öppningar. Ursprunglig eller äldre fast inredning som nämns ovan.   |



Vy av serveringsgången i riktning mot väster. Den fasta skåpsinredningen har monterats av nuvarande hyresgäst. SSM 10067792

| Plan                             | Rumsnummer   | Rumstyp        | Datum      |
|----------------------------------|--|----------------|------------|
| 1 Bottenvåning                   | 1.05   | Serveringsgång | 2023-10-17 |
| <b>Golv</b>                      | Sentida röd klinker.   |                |            |
| <b>Väggar</b>                    | Sentida slät, låg och vitmålad träsockel. Putsade och vitmålade väggar, mot trappan skivklädd (tretex) regelvägg.  |                |            |
| <b>Tak</b>                       | Gipsat och vitmålat, med infälld spotlight-belysning. Runt serveringsskåpet sentida profilerad taklist i trä, vitmålad.  |                |            |
| <b>Dörrar</b>                    | Till förråd under trappan: Sekundär enkeldörr av trä, masonitklädd. Sentida dörrknopp, rund. Släta, vitmålade dörrfoder, sekundära.  |                |            |
| <b>Fönster</b>                   | Äldre fönsteröppning med äldre enlufts-fönster, kopplad båge. Äldre fönsterhake, typ Stenman 177. Draget glas.   |                |            |
| <b>Övrigt</b>                    | Sentida skåpsinredning med luckor av sekelskifteskaraktär, allt vitmålat.  |                |            |
| <b>Kort historik</b>             | Rummet bevarar sannolikt sin ursprungliga volym och funktion. Fönstret mot väster tillkom sannolikt i samband med tillbyggnaden kring ~1920. Utrymmet under trappan byggdes sannolikt under 1940-talets renovering, sett till dörrblad och väggupbyggnad. Samtliga ytskikt är sentida. |                |            |
| <b>Särskilt värdefulla delar</b> | Rummets ursprungliga volym och planform med öppningar. Äldre fast inredning som nämns ovan.  |                |            |



Tvättstugan i riktning mot nordväst. Fönsteröppningen är sentida, på äldre fotografier anses en större öppning med ett småspröjsat fönster. SSM 10067789

| Plan           | Rumsnummer | Rumstyp    | Datum      |
|----------------|------------|------------|------------|
| 1 Bottenvåning | 1.06       | Tvättstuga | 2023-10-17 |

**Golv** Sentida klinker.

**Väggar** Sentida klinker sockel. Invid badkar sentida vitt kakel upp till brösthöjd. I övrigt putsade och grönlaserade väggar.

**Tak** Ursprungligt putsat och vitmålat, med putsad hålskålslist.

**Dörrar** -

**Fönster** Sentida fönsteröppning med sentida (1980-tal) enlufts-fönster av trä, vitmålat. Floatglas. Sentida fönsterhandtag av kromat stål.

**Övrigt** -

#### Kort historik

Rummets volym och planlösning har sannolikt påverkats vid ett flertal ändringar, i takt med att byggnadens uppvärmningssystem ersatts och sophantering ändrats. Samtliga ytskikt är sentida.

#### Särskilt värdefulla delar

-





Toaletten sedd från söder. Samtliga ytskikt är sentida. Rummet i sig tillkom ett antal år efter 1940-talets ombyggnad, enligt arkivmaterial. SSM 10067790

| Plan           | Rumsnummer   | Rumstyp  | Datum      |
|----------------|--|--|------------|
| 1 Bottenvåning | 1.07   | wc   | 2023-10-17 |
| <b>Golv</b>    | Sentida klinker i schackmönster med fris.                                  |  |            |
| <b>Väggar</b>  | Sentida vitt kakel upp till tio skifts höjd. Där ovan putsat och rödmålat. |  |            |
| <b>Tak</b>     | Äldre putsat och vitmålat, med putsad hålskålslist.                        |  |            |
| <b>Dörrar</b>  | -  |  |            |
| <b>Fönster</b> | -  |  |            |
| <b>Övrigt</b>  | Sentida badrumsporslin.  |  |            |
|                |  | <b>Kort historik</b>   |            |
|                |  | Wc tillskapad och inredd några år efter 1940-talets ombyggnad, enligt uppgift från värderingstext i samband med Stockholm stads köp av fastigheten. Samtliga ytskikt är sentida. |            |
|                |  | <b>Särskilt värdefulla delar</b>   |            |
|                |  | -  |            |



Vy av hallen i riktning mot norr. Samtliga ytskikt är sentida, och utförda av nuvarande hyresgäst. SSM 10067788

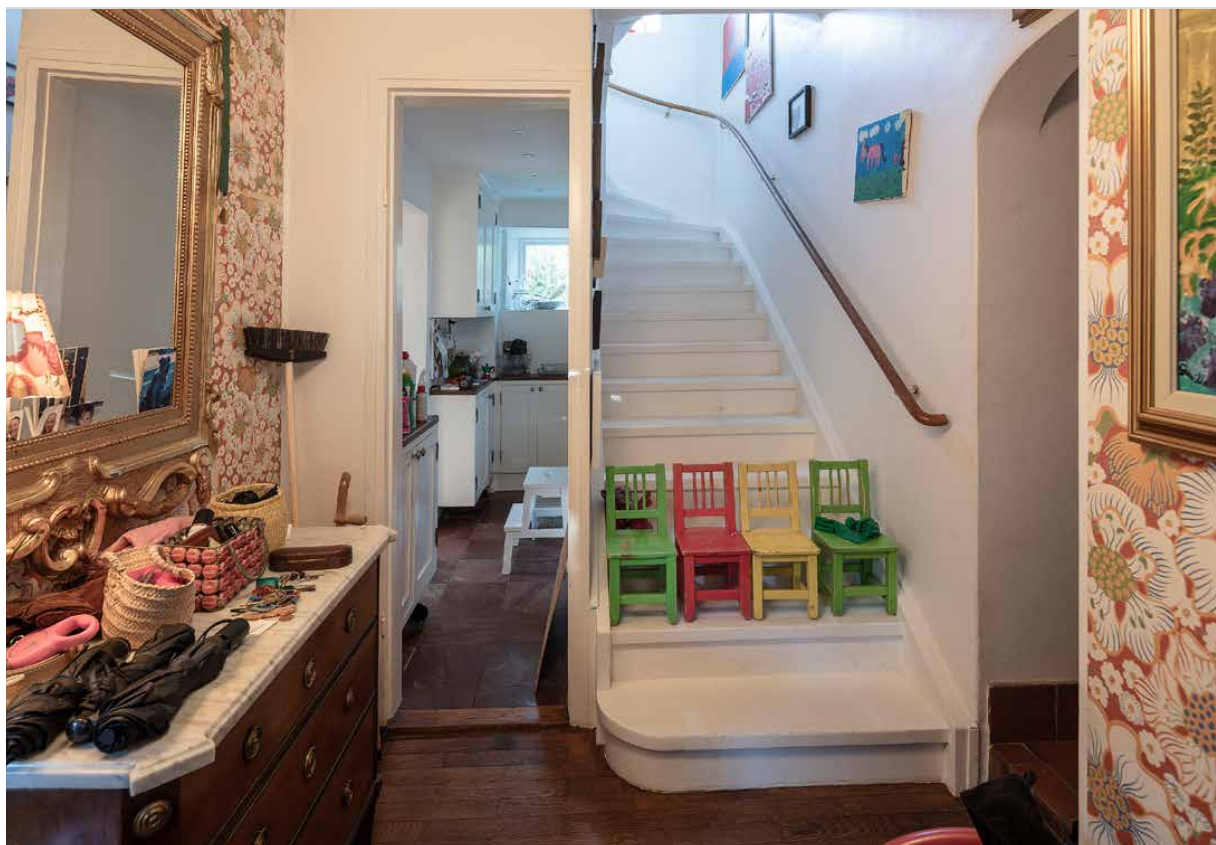
| Plan           | Rumsnummer   | Rumstyp  | Datum      |
|----------------|--|--|------------|
| 1 Bottenvåning | 1.08   | Hall   | 2023-10-17 |
| <b>Golv</b>    | Sentida röd klinker.   |  |            |
| <b>Väggar</b>  | Sentida sockel av klinker, lika golv. Putsade och vitmålade väggar.  |  |            |
| <b>Tak</b>     | Gipsat och vitmålat, med infälld spotlight-belysning.  |  |            |
| <b>Dörrar</b>  | Till rum 1.06 och 1.07: Sekundära släta enkeldörrar av trä, sida mot tvättstuga klädd med plåt. Vitmålade. Sentida beslag i krom. Släta, vitmålade dörrfoder, sekundära. |  |            |
| <b>Fönster</b> | -  |  |            |
| <b>Övrigt</b>  | -  |  |            |
|                |  | <b>Kort historik</b>   |            |
|                |  | Rummet tillskapas möjligen i samband med 1940-talets ombyggnad, då anslutande wc tillkommer. Dörrarna härrör sannolikt från denna tid, sett till utseende och konstruktion. Samtliga ytskikt är sentida. |            |
|                |  | <b>Särskilt värdefulla delar</b>   |            |
|                |  | -  |            |





Källaren i riktning mot sydost. Det välvda taket är ett så kallat bremervalv, flacka tunnvalv av tegel mellan i-balkar av järn. SSM 10067780

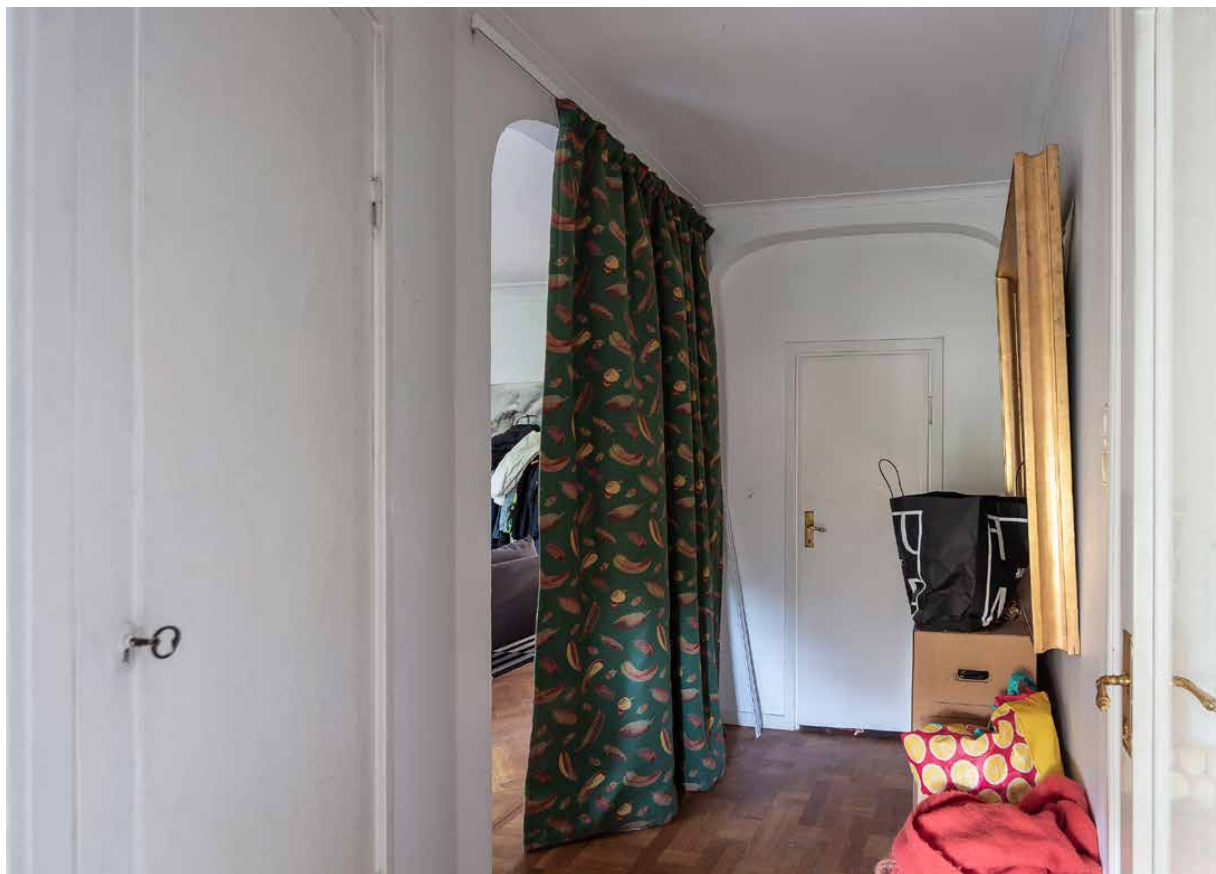
| Plan           | Rumsnummer  | Rumstyp   | Datum      |
|----------------|---|---|------------|
| 1 Bottenvåning | 1.09  | Källare   | 2023-10-17 |
| <b>Golv</b>    | Gjuten betong.  | <b>Kort historik</b>  |            |
| <b>Väggar</b>  | Putsade och vitmålade, delvis berg.   | Källaren bevarar sin ursprungliga volym och funktion och har funnits sedan husets uppförande.                   |            |
| <b>Tak</b>     | Ursprungliga bremervalv, putsade och vitmålade.   | <b>Särskilt värdefulla delar</b>  |            |
| <b>Dörrar</b>  | -   | Rummets ursprungliga volym och planform med öppningar. Ursprunglig fast inredning som nämns ovan. Bremervalven. |            |
| <b>Fönster</b> | Ursprunglig fönsteröppning med ursprungligt enlufts-fönster med mittspröjs, överkantshängt. |   |            |
| <b>Övrigt</b>  | -   |   |            |



Vy av trappan från bottenvåningen, i riktning mot väster. Trappan är konstruerad av ek. Den har vitmålat av nuvarande hyresgäster. SSM 10067794

| Plan           | Rumsnummer   | Rumstyp                          | Datum   |
|----------------|--|----------------------------------|---|
| 1-2            | 1.10   | Trappa                           | 2023-10-17  |
| <b>Trappa</b>  | Ursprunglig svängd trappa mellan plan 1 och 2. Plan- och sättsteg samt vangstycken av ek, vitmålad. Rund äldre ledstång av lackad björk, sentida ledstångshållare. |                                  |   |
| <b>Väggar</b>  | Putsade och vitmålade.   |                                  |   |
| <b>Tak</b>     | Putsat och vitmålat.   |                                  |   |
| <b>Dörrar</b>  | -  |                                  |   |
| <b>Fönster</b> | Mot väster: Äldre fönsteröppning med äldre tvåluftsfönster, kopplade bågar utan spröjs. Äldre fönsterhakar, typ Stenman 177. Draget glas.                          |                                  |   |
| <b>Övrigt</b>  | -  |                                  |   |
|                |  | <b>Kort historik</b>             | Trappan bevarar sin ursprungliga funktion och volym. Ledstången monterades sannolikt under 1920-talet. Nuvarande hyresgäst har vitmålat trappan samt monterat nya ledstångshållare i kromat stål. |
|                |  | <b>Särskilt värdefulla delar</b> | Trappan i sin helhet, dess volym och konstruktion. Ursprunglig/äldre inredning som nämns ovan. Ledstång av lackad björk.  |





Vy över hallen i riktning mot öster och rum 2.04. Den välvda öppningen har satts igen med en lättvägg och dörröppning av nuvarande hyresgäst. SSM 10067778

| Plan         | Rumsnummer | Rumstyp | Datum      |
|--------------|------------|---------|------------|
| 2 Vån. 1 tr. | 2.01       | Hall    | 2023-10-17 |

**Golv** Sekundär ekstavsparkett med fris, vitmålad.  
holländskt mönster.

**Väggar** Delvis ursprunglig profilerad golvsockel, vitmålad. Delvis sekundär slät, låg och vitmålad träsockel. Vitmålade väggar.

**Tak** Ursprungligt putsat och vitmålat, hålskålslist av trä.

**Dörrar** *Till rum 2.04:* Sentida dörröppning med sentida slät och vitmålad enkeldörr av trä, med släta, vitmålade dörrfoder, sekundära. *Till rum 2.10:* Ursprunglig dörröppning med ursprunglig enkeldörr av trä, fyllningar ersatta av klarglas. Ursprungliga profilerade foder, vitmålade. *Till 2.11 (vindstrapp):* Ursprunglig dörröppning med ursprunglig enkeldörr av trä,

**Fönster** -  
**Övrigt** -

#### Kort historik

Rummet bevarar sin ursprungliga funktion och volym. Parketten lades sannolikt under 1940-talets renovering. Nuvarande hyresgäst har ytskiktsrenoverat rummet och uppfört en lättvägg i valvöppningen mot rum 2.04.

#### Särskilt värdefulla delar

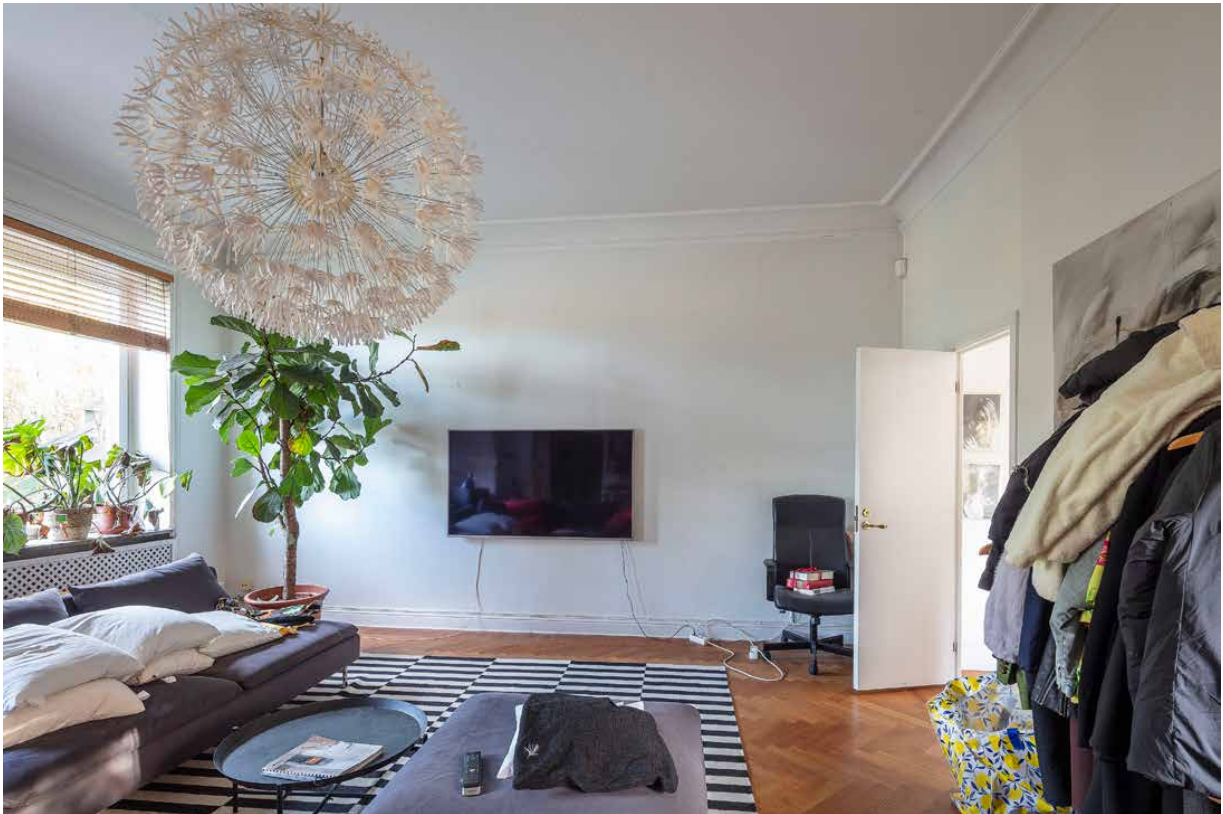
Rummets ursprungliga volym och planform med öppningar. Ursprunglig fast inredning som nämns ovan. Ekparkett.



Salongen i riktning mot söder. Längst ner i valvöppningen skymtar två ursprungliga fodersocklar. SSM 10067761

| Plan           | Rumsnummer   | Rumstyp   | Datum      |
|----------------|--|---|------------|
| 2 Vån. 1 tr.   | 2.02   | Salong  | 2023-10-17 |
| <b>Golv</b>    | Sekundär ekstavsparkett med fris, fiskbensmönster.   |   |            |
| <b>Väggar</b>  | Ursprunglig profilerad golvsockel, vitmålad. Tapetserade och vitmålade väggar.   |   |            |
| <b>Tak</b>     | Ursprungligt putsat och vitmålat, med profilerade stucklister och putsad hålskålslist. Ursprunglig stuckrosett, husets enda bevarade.  |   |            |
| <b>Dörrar</b>  | <i>Till rum 2.03:</i> Sentida dörröppning i sekundär valvöppning, med sentida slät och vitmålad enkeldörr av trä och dito foder. Vid valvöppningen äldre fodersocklar.<br><i>Till rum 2.01:</i> Sekundär valvöppning med äldre fodersocklar av trä, vitmålade. |   |            |
| <b>Fönster</b> | Ursprungliga fönsteröppningar mot väster och öster med sekundära enlufts-fönster, inåtgående kopplade bågar med floatglas. Sekundära beslag, fönstervred med hake. Ursprungliga profilerade foder och  |   |            |
|                |  | fönsterbänkar av marmor.  |            |
|                | <b>Övrigt</b>  | Golvstående ursprungliga sektionradiatorer bakom sekundära radiatorskydd. Sentida kamin (2000), i läge där det sannolikt tidigare funnits en eldstad.   |            |
|                | <b>Kort historik</b>   | Rummet bevarar sin funktion och volym som det fick i samband med 1920 års om- och tillbyggnad. Parketten lades sannolikt under 1940-talets renovering, då även valven möjligen tillskapades. Nuvarande hyresgäst har ytskiktrenoverat rummet. |            |
|                | <b>Särskilt värdefulla delar</b>   | Rummets ursprungliga volym och planform med öppningar. Ursprunglig/äldre fast inredning som nämns ovan. Golvstående radiatorer. Stuckaturer. Ekparkett.   |            |





Rum 2.02, salongen, i riktning mot norr. Nuvarande hyresgäst har monterat en lättvägg i valvöppningen för att kunna stänga till rum 2.03. SSM 10067760



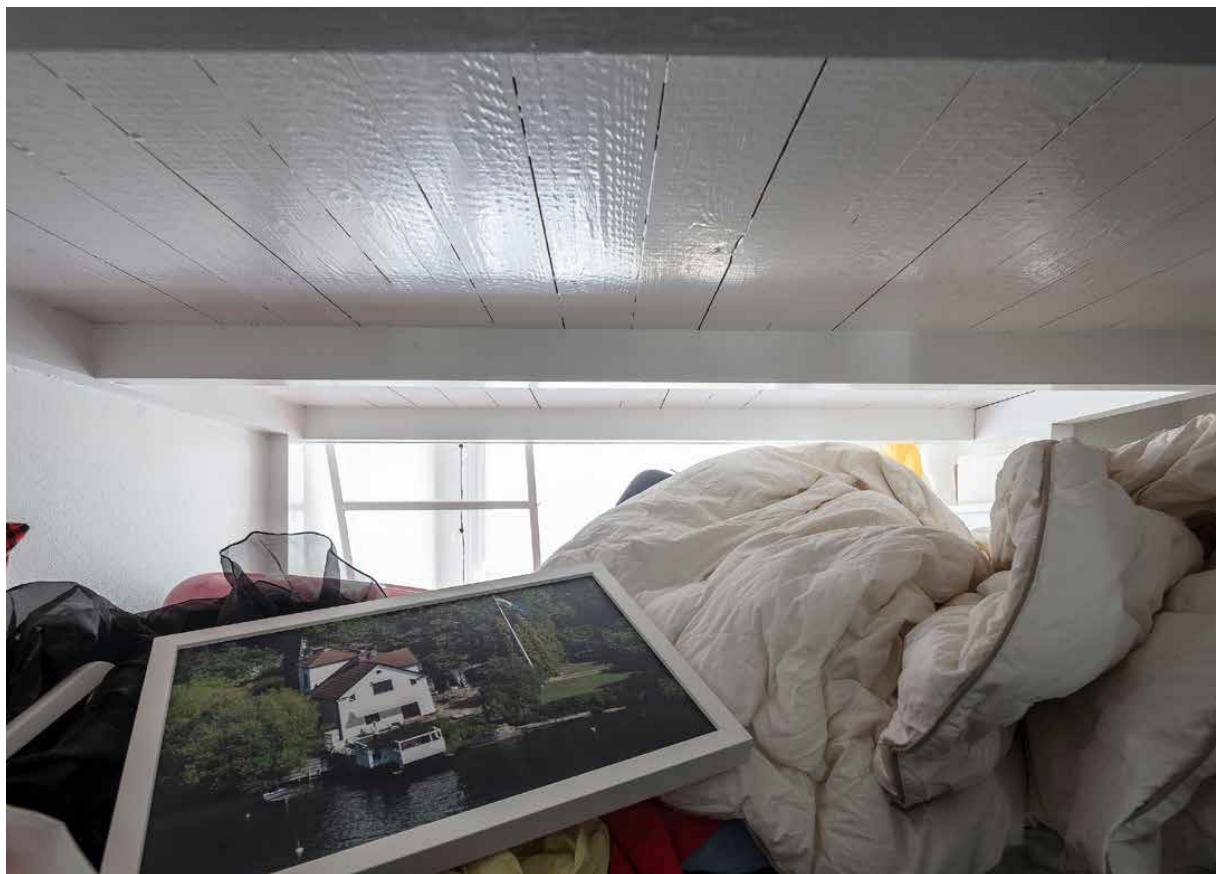
Rummet bevarar husets enda stuckrosett, en detalj som säkerligen fanns i fler rum när huset var nybyggt. SSM 10067747



Rum 2.03, det s.k. solrummet, i riktning mot sydost. De många och stora fönsterpartierna ger dels rikligt med dagsljus, dels en storslagen utsikt över Mälaren. SSM 10067763

| Plan           | Rumsnummer  | Rumstyp                          | Datum  |
|----------------|---|----------------------------------|--|
| 2 Vån. 1 tr.   | 2.03  | Solrum                           | 2023-10-17   |
| <b>Golv</b>    | Sekundär ekstavsparkett med fris, fiskbensmönster.  |                                  |  |
| <b>Väggar</b>  | Delvis äldre profilerad golvsockel, vitmålad. Delvis sekundär slät, låg och vitmålad träsockel. Vitmålade väggar.   |                                  |  |
| <b>Tak</b>     | Äldre träfiberskiva, vitmålat, hålskålslist av trä.   |                                  |  |
| <b>Dörrar</b>  | Igenbyggd dörröppning mot exteriör (ej synlig).   |                                  |  |
| <b>Fönster</b> | Äldre fönsteröppningar mot söder och öster med sekundära enlufts-fönster, inåtgående kopplade bågar med floatglas. Sekundära beslag, fönstervred med hake. Sentida släta foder och fönsterbänkar. |                                  |  |
| <b>Övrigt</b>  | Äldre sektionsradiator.   |                                  |  |
|                |   | <b>Kort historik</b>             | Rummet tillskapas i samband med en om- och tillbyggnad under sent 1910-tal. Parketten lades sannolikt under 1940-talets renovering då även fönstren ersätts. Ytterdörren sätts sannolikt igen under 1980-talet, då även fodren runt fönstren tillkommer. Nuvarande hyresgäst har ytskikt-renoverat rummet. |
|                |   | <b>Särskilt värdefulla delar</b> | Rummets äldre volym och planform med öppningar. Äldre fast inredning som nämns ovan. Radiator. Ekparkett.  |





Rum 2.04 i riktning mot öster. Rummet var vid inventeringstillfället kraftigt belamrat, och kunde därför inte inventeras närmare. SSM 10067757

| Plan         | Rumsnummer | Rumstyp | Datum      |
|--------------|------------|---------|------------|
| 2 Vån. 1 tr. | 2.04       | Rum     | 2023-10-17 |

#### Rummet belamrat, ej inventerat.

|                |   |
|----------------|---|
| <b>Golv</b>    | Sekundär ekstavsparkett med fris, holländskt mönster.   |
| <b>Väggar</b>  | ? Vitmålade väggar.   |
| <b>Tak</b>     | ?   |
| <b>Dörrar</b>  | -   |
| <b>Fönster</b> | Ursprunglig fönsteröppning mot öster med sekundärt enlufts-fönster, inåtgående kopplade båge med floatglas. Sekundära beslag, fönstervred med hake. Ursprungliga profilerade foder och fönsterbänk. |
| <b>Övrigt</b>  | Sentida sovloft.  |

#### Kort historik

Rummet bevarar sin ursprungliga volym. Parketten lades sannolikt under 1940-talets renovering. Nuvarande hyresgäst har ytskiktsrenoverat rummet och satt igen valvöppningen mot rum 2.01.

#### Särskilt värdefulla delar

Rummets ursprungliga volym och planform med öppningar. Ursprunglig fast inredning som nämns ovan.



Vy över rum 2.O5 i riktning mot öster. Brädgolvet har tagits fram och målats av nuvarande hyresgäst. SSM 10067772

| Plan           | Rumsnummer   | Rumstyp                          | Datum  |
|----------------|--|----------------------------------|--|
| 2 Vån. 1 tr.   | 2.05   | Sovrum                           | 2023-10-17   |
| <b>Golv</b>    | Ursprungligt brädgolv med fris, vitmålat.  |                                  |  |
| <b>Väggar</b>  | Ursprunglig profilerad golvsockel, vitmålad. Tapetserade och vitmålade väggar.   |                                  |  |
| <b>Tak</b>     | Ursprungligt putsat och vitmålat, med putsad hålskålslist. Hålskålslist av trä runt platsbyggda garderober, vitmålad.  |                                  |  |
| <b>Dörrar</b>  | -  |                                  |  |
| <b>Fönster</b> | Ursprunglig fönsteröppning mot öster med sekundärt enlufts-fönster, inåtgående kopplad båge med floatglas. Sekundära beslag, fönstervred med hake. Ursprungliga profilerade foder och fönsterbänk. |                                  |  |
| <b>Övrigt</b>  | Äldre sektionsradiator. Spår av eldstad i golv mot sydväst.  |                                  |  |
|                |  | <b>Kort historik</b>             | Rummet bevarar sin ursprungliga funktion och volym. De platsbyggda garderoberna tillkom sannolikt under 1940-talets renovering. Möjligen var golvet ursprungligen täckt av en linoleummatta. Nuvarande hyresgäst har ytskiktsrenoverat rummet. |
|                |  | <b>Särskilt värdefulla delar</b> | Rummets ursprungliga volym och planform med öppningar. Ursprunglig fast inredning som nämns ovan. Radiator.  |





Rum 2.08 sett från öster, eller rum 2.07. Den västra klädkammaren har byggts om av nuvarande hyresgäst för att vara mer åtkomlig. Den östra i närmare originalskick. SSM 10067769

| Plan           | Rumsnummer  | Rumstyp   | Datum      |
|----------------|---|---|------------|
| 2 Vån. 1 tr.   | 2.06, 2.08  | Klädkammare/kattvindar  | 2023-10-17 |
| <b>Golv</b>    | Ursprungligt brädgolv, obehandlat.  | <b>Kort historik</b>  |            |
| <b>Väggar</b>  | Pappklädda alternativt putsade och vitmålade väggar.  | Rummen bevarar sin ursprungliga funktion och huvudsakliga volym. Nuvarande hyresgäst har ytskiktrenoverat rummen och tagit upp större öppningar in mot den västra klädkammaren. |            |
| <b>Tak</b>     | Pappklätt och vitmålat tak, undersida råspont. Synliga stödben till takstolar.  | <b>Särskilt värdefulla delar</b>  |            |
| <b>Dörrar</b>  | -   | Ursprunglig fast inredning som nämns ovan.  |            |
| <b>Fönster</b> | Ursprungliga fönsteröppningar mot söder ursprungliga enlufts-fönster, inåtgående enkelbågar med draget glas. Ursprungliga beslag, handvarpor. |   |            |
| <b>Övrigt</b>  | Förvaringsmöbler av varierande ålder, inget ursprungligt.   |   |            |



Rum 2.07 i riktning mot söder och Mälarens vatten. Rummet bevarar det enda ursprungliga fönsterpartiet, med enkelbågar och originalbeslag. SSM 10067768

| Plan         | Rumsnummer | Rumstyp | Datum      |
|--------------|------------|---------|------------|
| 2 Vån. 1 tr. | 2.07       | Sovrum  | 2023-10-17 |

|                |   |   |
|----------------|---|---|
| <b>Golv</b>    | Ursprungligt brädgolv, vitmålat.  | Ursprungliga beslag, handvarpor, stormhaspe och stjärthakar. Ursprungliga profilerade foder och fönsterbänk. Allt vitmålat.                                 |
| <b>Väggar</b>  | Ursprunglig profilerad golvsockel, vitmålad. Tapetserade och vitmålade väggar.  |   |
| <b>Tak</b>     | Ursprungligt putsat och vitmålat, med putsad hålskålslist.  | <b>Övrigt</b> Golvstående ursprunglig sektionsradiator.   |
| <b>Dörrar</b>  | Till rum 2.06: Ursprunglig garderobsöppning med dörr, dörrblad klädd med masonit mot rummet. Nyckel med lås. Till rum 2.08: Två garderobsöppningar med släta och vitmålade garderobsdörrar samt profilerade, vitmålade dörrfoder, allt sentida. | <b>Kort historik</b><br>Rummet bevarar sin ursprungliga funktion och volym. Nuvarande hyresgäst har ytskiktsrenoverat rummet.                               |
| <b>Fönster</b> | Ursprunglig fönsteröppning mot söder med ursprungligt sexlufts-fönster med mitt- och tvärpost, enkelbågar med draget glas.  | <b>Särskilt värdefulla delar</b><br>Rummets ursprungliga volym och planform med öppningar. Ursprunglig fast inredning som nämns ovan. Golvstående radiator. |





Badrumsfönstret i riktning mot nordväst. Nuvarande ytskikt och inredning tillkom på 1980-talet. SSM 10067764

| Plan           | Rumsnummer  | Rumstyp  | Datum      |
|----------------|---|--|------------|
| 2 Vån. 1 tr.   | 2.09  | Bad  | 2023-10-17 |
| <b>Golv</b>    | Sentida rosa plastmatta med uppvik.   | <b>Kort historik</b>                                   |            |
| <b>Väggar</b>  | Sentida vitt kakel med rosa dekormålning.<br>Vitmålad vävtapet.   | Nuvarande ytskikt och inredning tillkom på 1980-talet. |            |
| <b>Tak</b>     | Vitmålade träfiberskivor.   | <b>Särskilt värdefulla delar</b>                       |            |
| <b>Dörrar</b>  | -   | Ursprunglig fast inredning som nämns ovan (fönster).   |            |
| <b>Fönster</b> | Äldre fönsteröppning mot väster med äldre enlufts-fönster, inåtgående kopplade båg med draget glas. Äldre beslag. |  |            |
| <b>Övrigt</b>  | Sentida badrumsporslin.   |  |            |



Hallen i riktning mot norr. Rummet bevarar flera ursprungliga snickeridetaler, så som golv- och fodersocklar, dörrfoder och hålkälslist. SSM 10067766

| Plan         | Rumsnummer | Rumstyp | Datum     |
|--------------|------------|---------|-----------|
| 2 Vån. 1 tr. | 2.10       | Hall    | 2023-10-1 |

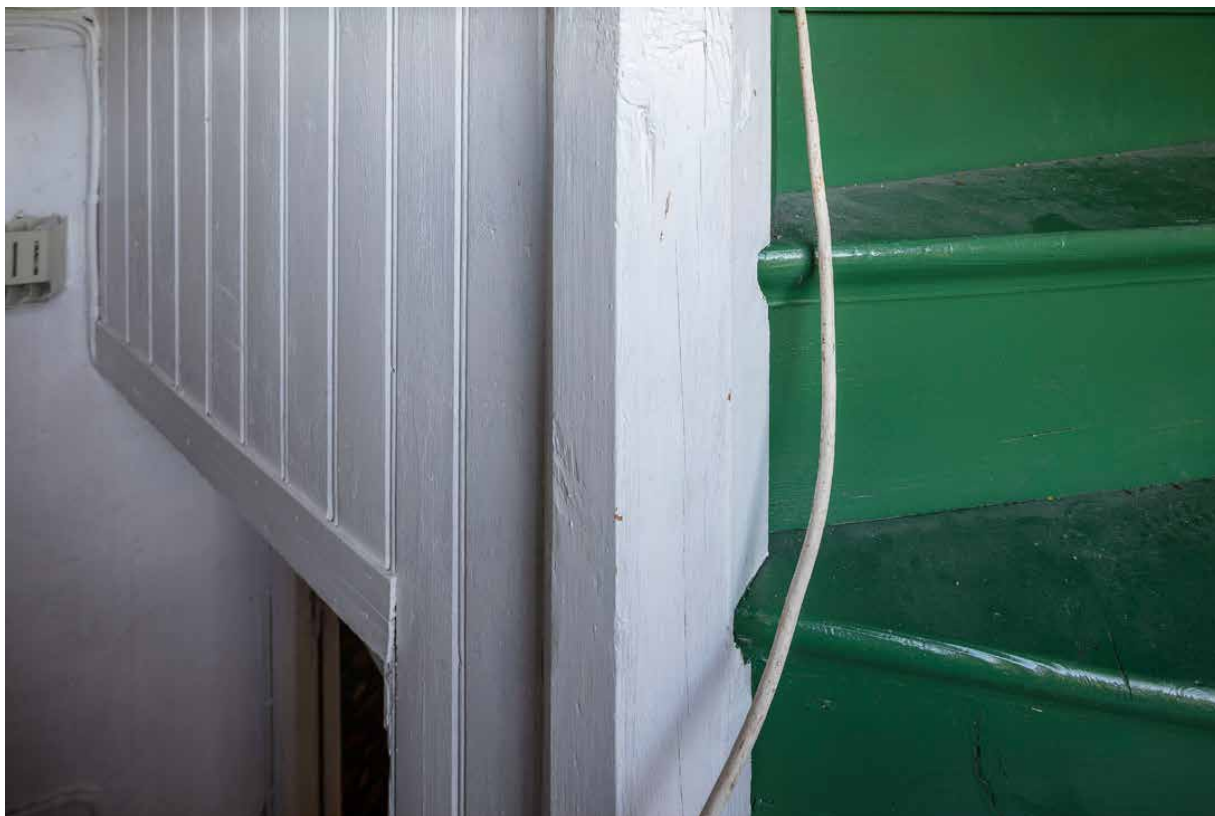
|                |  |
|----------------|--|
| <b>Golv</b>    | Ursprungligt brädgolv, vitmålat.   |
| <b>Vägg</b>    | Ursprunglig profilerad golvsockel, vitmålad. Vitmålad vävtapet.  |
| <b>Tak</b>     | Ursprungligt putsat och vitmålat, med vitmålad hålkälslist av trä.   |
| <b>Dörrar</b>  | Till rum 2.05 och 2.07: Ursprungliga dörröppningar med ursprungliga enkel-dörrar av trä med fem fyllningar, halv-fransk profilering. Äldre dörrtrycken med långskylt i mässing. Ursprungliga profilerade dörrfoder med fodersockel, vitmålade. Till rum 2.09: Sekundär dörröppning med sekundär enkeldörr av trä, slät och vitmålad. |
| <b>Fönster</b> | -  |
| <b>Övrigt</b>  | -  |

#### Kort historik

Rummet bevarar sin ursprungliga funktion och volym. Nuvarande hyresgäst har ytskiktsrenoverat rummet.

#### Särskilt värdefulla delar

Rummets ursprungliga volym och planform med öppningar. Ursprunglig/äldre fast inredning som nämns ovan.



Detalj från vindstrappan, pärlspontspanel och grönmalade trappsteg. SSM 10067738

| Plan           | Rumsnummer   | Rumstyp                          | Datum   |
|----------------|--|----------------------------------|---|
| 2-3            | 2.11   | Vindstrappa                      | 2023-10-17  |
| <b>Trappa</b>  | Ursprunglig svängd trappa mellan plan 2 och 3. Plan- och sättsteg samt vangstycken av furu, grönmalad. Rundad trappnos.                            |                                  |   |
| <b>Vägg</b>    | Putsade och vitmalade. Ovan trappan delvis ursprunglig pärlspontspanel.  |                                  |   |
| <b>Tak</b>     | Putsat och vitmålade.  |                                  |   |
| <b>Dörrar</b>  | -  |                                  |   |
| <b>Fönster</b> | Ursprunglig fönsteröppning mot väster med sekundärt enluftsfönster, inåtgående kopplad båge med floatglas. Sekundära beslag, fönstervred med hake. |                                  |   |
| <b>Övrigt</b>  | -  |                                  |   |
|                |  | <b>Kort historik</b>             | Trappan bevarar sin ursprungliga funktion och volym. Sekundärt fönster tillkommer på 1940-talet.    |
|                |  | <b>Särskilt värdefulla delar</b> | Trappan i sin helhet, dess volym och konstruktion. Ursprunglig/äldre fast inredning som nämns ovan. |





Vy av vindsutrymmet i riktning mot sydost. Utrymmet under taket är trångt och sträcker sig i husets fulla längd vilket ger gott om förvaringsutrymme. SSM 10067742

| Plan           | Rumsnummer   | Rumstyp                          | Datum  |
|----------------|--|----------------------------------|--|
| 3 Vind         | 3.01, 3.02, 3.03   | Vind                             | 2023-10-17   |
| <b>Golv</b>    | Obehandlat plankgolv, sannolikt ursprungligt.  |                                  |  |
| <b>Väggar</b>  | Dels obehandlade putsväggar, dels pappklädd och vitmålad brädvägg.   |                                  |  |
| <b>Tak</b>     | Synlig underlagstak, råspont, delvis pappat och vitmålat.  |                                  |  |
| <b>Dörrar</b>  | Till rum 3.02 och 3.03: Sekundära dörrblad av enkel karaktär, släta och klädda med masonit.                            |                                  |  |
| <b>Fönster</b> | I rum 3.02, mot norr: Sekundär fönsteröppning med sekundärt enlufts-fönster. Vitmålat, sekundärt fönstervred och hake. |                                  |  |
| <b>Övrigt</b>  | -  |                                  |  |
|                |  | <b>Kort historik</b>             | Vinden bevarar sin ursprungliga funktion och volym. Sannolikt ändrades denna del av huset i samband med 1910-talets tillbyggnad men det framgår inte tydligt vad som då skett. |
|                |  | <b>Särskilt värdefulla delar</b> | -  |



Garaget sett från sydväst. Byggnaden uppfördes under sent 1910-tal och bevarar mycket av sin ursprungliga karaktär. SSM 10067718

## Garage

### Exteriörer

**Datum**  
2023-10-17

Garaget uppfördes i en våningar i samband med en större om- och tillbyggnad av boningshuset, sannolikt under sent 1910-tal. Invändig yta om cirka 26 kvm.

### Konstruktion

Stomme av cementhålstén och tegel. Delvis isolerade väggar. Bottenbjälklag och tak av betong.

### Sockel

Målad sockel, svart.

### Fasader

Slätputsade fasader, sentida KC-bruk, vitmålade.

### Tak

Platt tak, med halvmeterhögt takfotskrön runt om byggnadens sidor. Takfoten är täckt av granitblock. Takytan är nyligen omasfalterad.

### Övriga takdetaljer

-

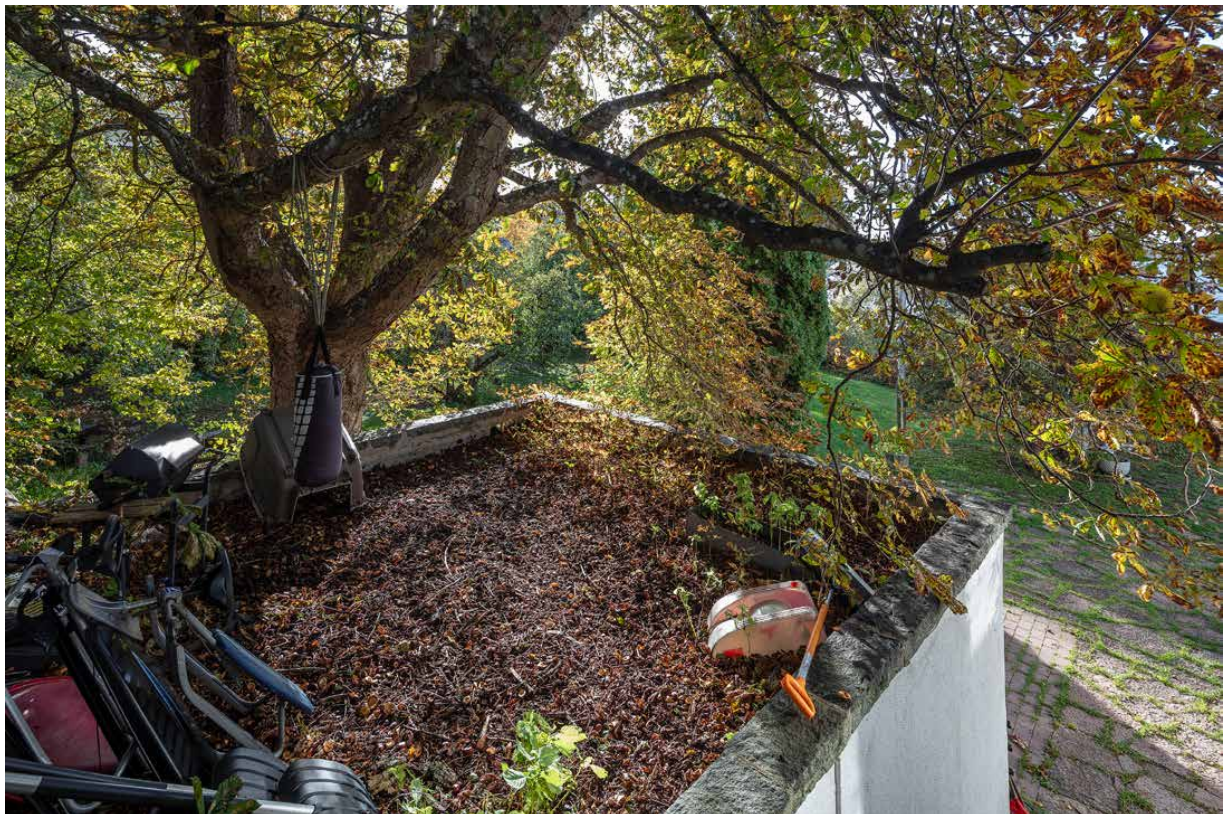
### Fönster

*Mot öster:* Ursprunglig fönsteröppning med ursprungligt tvåluftsfönster. Svartmålat.

### Portar/ytterdörrar

*Mot söder:* Ursprungliga garageportar i ursprunglig öppning, klädd utvändigt med svartmålad





Garagets tak har sedan uppförandet fungerat som terrass. Ytan är nyligen omasfalterad. SSM 10067728

smalpanel. Ursprungliga smidda beslag, dekorativt utformade och tilltagna gångjärn.

#### Yttertrappor

-

#### Vattenavrinning

Utvändig takavvattning med sentida stuprör av svartmålad plåt. Utkast ovan mark.

#### Belysning

Sentida fasadarmatur av modern nedljusmodell på gavel mot söder.

#### Övrigt

-

#### Kort historik

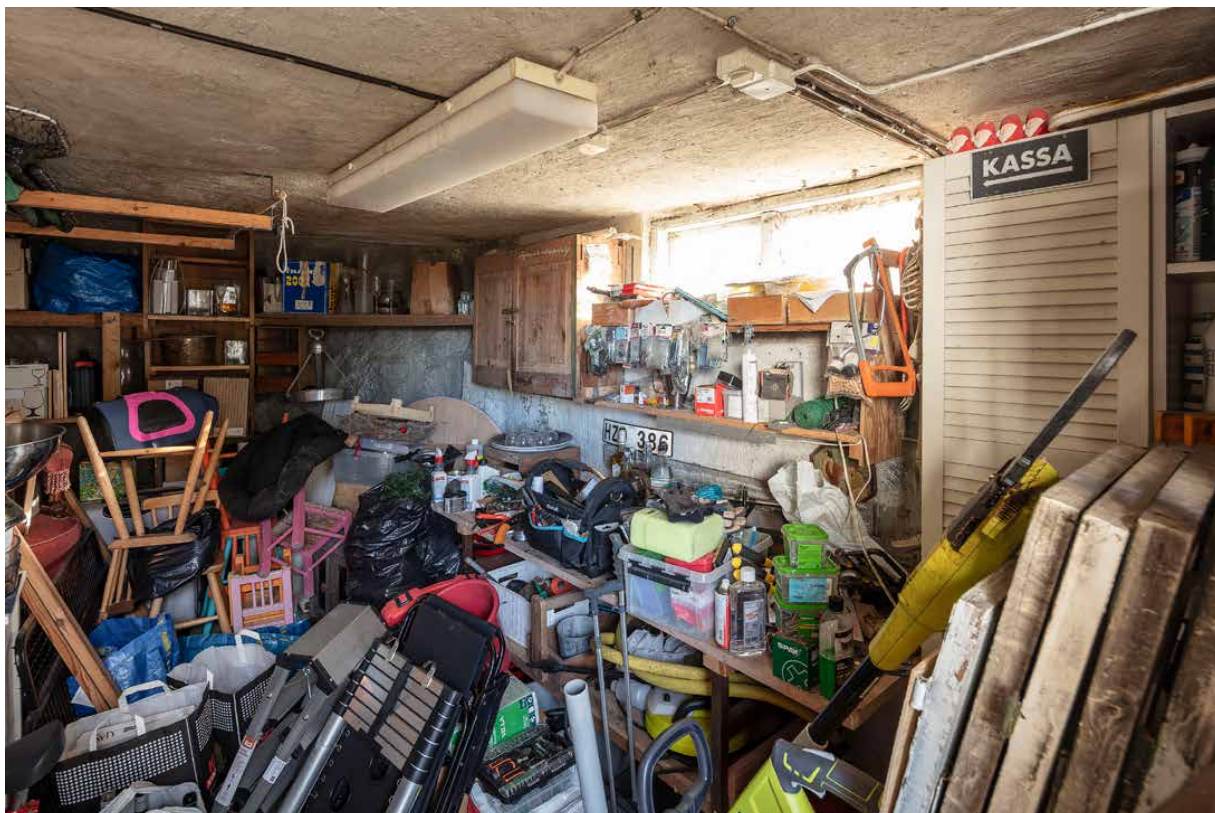
Byggnaden uppförs under sent 1910-tal. Taket var vid en besiktning 1967 täckt av kalkstensplattor. Takytan är nyligen omasfalterad.

#### Särskilt värdefulla delar

Ursprunglig volym- och planform. Ursprunglig takform, med stenkärl takfotskrön.

Slätputsade fasadytor. Ursprunglig port samt port- och fönsteröppning. Ursprungligt fönster med snickerier och beslag.





Garaget i riktning mot nordost. Utrymmet fungerar idag som förråd och verkstad. I rummet förvaras även två skåp, möjligen delar av äldre köksinredning från boningshuset. SSM 10067724

### Interiörer

| Plan           | Rumsnummer | Rumstyp | Datum      |
|----------------|------------|---------|------------|
| 1 Bottenvåning | 21.01      | Garage  | 2023-10-17 |

**Golv** Målat betonggolv.

**Väggar** Putsade och vitmålade väggar, mot norr målat berg.

**Tak** Obehandlad betong.

**Dörrar** -

**Fönster** Ursprunglig fönsteröppning med ursprungligt tvåluftsfönster, vitmålat trä. Ursprungliga beslag, fönsterhake, typ Stenman 177. Draget glas.

**Övrigt** I garaget förvaras två äldre skåp, möjligen sparade delar av boningshusets äldre köksinredning.

### Kort historik

Rummet bevarar sin ursprungliga funktion och volym.

### Särskilt värdefulla delar

Rummets ursprungliga volym och planform med öppningar. Ursprunglig fast inredning som nämns ovan. De två skåpen.



Badhuset sett från nordost. Byggnaden är samtida med boningshuset och användes ursprungligen till bad och tvätt. Det är idag inrett som bastu. SSM 10067704

## Badhus/bastu

### Exteriörer

## Datum

2023-10-17

### Konstruktion

Stomme av dubbel träpanel. Bottenbjälklag av trä och betong ovan järnbalkar. Byggnaden skjuter delvis ut över vattnet. Takkonstruktion av trä.

### Sockel

Obehandlad betong.

### Fasader

Delvis slätputsade fasader, sentida KC-bruk, vitmålad. Delvis stående spontad brädpanel, vitmålad.

### Tak

Flackt pulpettak, täckt av sentida trapetskorrugerad plåt.

### Övriga takdetaljer

Vindskivor av vitmålade brädor. Skorsten av svartlackerad plåt.

### Fönster

*Mot väster:* Ursprunglig fönsteröppning med ursprungligt tvåluftsfönster med spröjsade enkelbågar. Vitmålat. *Mot söder:* Ursprunglig fönsteröppning med ursprungligt tvåluftsfönster med mittpost. Vitmålat.

### Portar/ytterdörrar

*Mot öster:* Äldre, eventuellt ursprunglig, enkeldörr med masonitklädd insida. Vitmålad. Sekundärt kammarlås med trycke. Yttertrappor





Mot söder vetter en altan med väggfasta bänkar, vindskydd i form av ett plank och badbryggor på ömse sidor. SSM 10067717

### Yttertrappor

-

### Vattenavrinning

-

### Belysning

-

### Övrigt

Badbryggor på ömse sidor om byggnaden.  
Ursprunglig fyllningsdörr i plank mot badbrygga, från boningshuset.

### Kort historik

Byggnaden uppförs kring 1904-1906 som bad- och tvättstuga. Täcktes ursprungligen av ett sadeltak, takformen ändrades sannolikt under 1940- eller 1950-talet. Var vid besiktning 1967 inredd som bastu, bad- och pumphus. Dagens bastuinredning är utförd av nuvarande hyresgäst.

### Särskilt värdefulla delar

Byggnadens ursprungliga planform och dess funktion i relation till boningshuset.  
Fasaduttrycket med stående fasadpanel och delvis putsade fasadytor.





Bastun i riktning mot sydväst. Nuvarande bastuinredning är utförd av hyresgästen men funktionen fanns redan på 1960-talet. SSM 10067701

### Interiörer

| Plan           | Rumsnummer      | Rumstyp | Datum      |
|----------------|-----------------|---------|------------|
| 1 Bottenvåning | 31.01 och 31.02 | Bastu   | 2023-10-17 |

|                |   |
|----------------|---|
| <b>Golv</b>    | Sentida brädgolv ovan målad betong.   |
| <b>Väggar</b>  | Sentida bastupanel av gran, obehandlad.   |
| <b>Tak</b>     | Sentida bastupanel av gran, obehandlad.   |
| <b>Dörrar</b>  | Mellan rummen: Sentida bastudörr.   |
| <b>Fönster</b> | <i>Mot väster:</i> Ursprunglig fönsteröppning med ursprungligt tvålufts-fönster med spröjsade enkelbågar. Vitmålat. Ursprungliga beslag, handvarpa, stormhaspe och stjärthake. <i>Mot söder:</i> Ursprunglig fönsteröppning med ursprungligt tvålufts-fönster med mittpost. Vitmålat. |
| <b>Eldstad</b> | Sentida bastuaggregat på eldstadsplan av röd klinker.   |
| <b>Övrigt</b>  | -   |

### Kort historik

Ursprunglig bad- och tvättstuga. De putsade delarna av fasaden kan minna om eldstadens ursprungliga placering. Rummen är idag inredda som bastu, vilket de var även på 1960-talet när de besiktigades av fastighetskontoret. Nuvarande bastuinredning är uppförd av hyresgästen.

### Särskilt värdefulla delar

Ursprunglig fast inredning som nämns ovan (fönster).

## Notförteckning

---

- 1 Brodd, 1937.
- 2 Lindhagen, 1978, s. 5.
- 3 Lindhagen, 1978, s. 6.
- 4 Bexelius och Westberg, 1976.
- 5 Stockholms förstäder och villasamhällen, 1911, s. 50.
- 6 Stockholms förstäder och villasamhällen, 1921.
- 7 Staf, 1966.
- 8 Lindhagen, 1978, s. 13.
- 9 Bernhardsson, 2005, s. 346.
- 10 Bernhardsson, 2005, s. 347-348.
- 11 Bernhardsson, 2005, s. 348.
- 12 Fastighetsvärdering utförd 1967, SSA.
- 13 Fastighetsvärdering utförd 1967, SSA.
- 14 1987-975-60, SBK.
- 15 2000-08812, SBK.

## Källor och litteratur

### Otryckta källor

#### Arkivet för Trafikkontoret och Exploateringskontoret (TK)

*Fastighetskontorets arkiv*

Relationsritningar

#### Stockholms Stadsbyggnadskontor (SBK)

Bygglovshandlingar

Aktuell detaljplaner, pågående planarbeten

#### Stockholms stadsarkiv (SSA)

*Byggnadsnämndens arkiv (BNA)*

*Stadsingenjörskontoret (STIK)*

Kartmaterial

#### Internet

<https://www.hesselby.com/villastad/index.html>

historiska uppgifter, vykort

### Litteratur och tryckta källor

Bexelius, Eva-Britt & Westberg, Lars, 1976. *Sopor blev blommor: Hässelby villastad och handelsträdgårdsverksamheten*. Stockholm.

Brodd, J. Valfrid. 1937. *Något om Hässelby Villastads uppkomst och första bebyggelse*, Spånga Fornminnes- och hembygdsförening.

Staf, Nils (red.) (1966). *Spånga sockens historia*. Stockholm: Stadsarkivet.

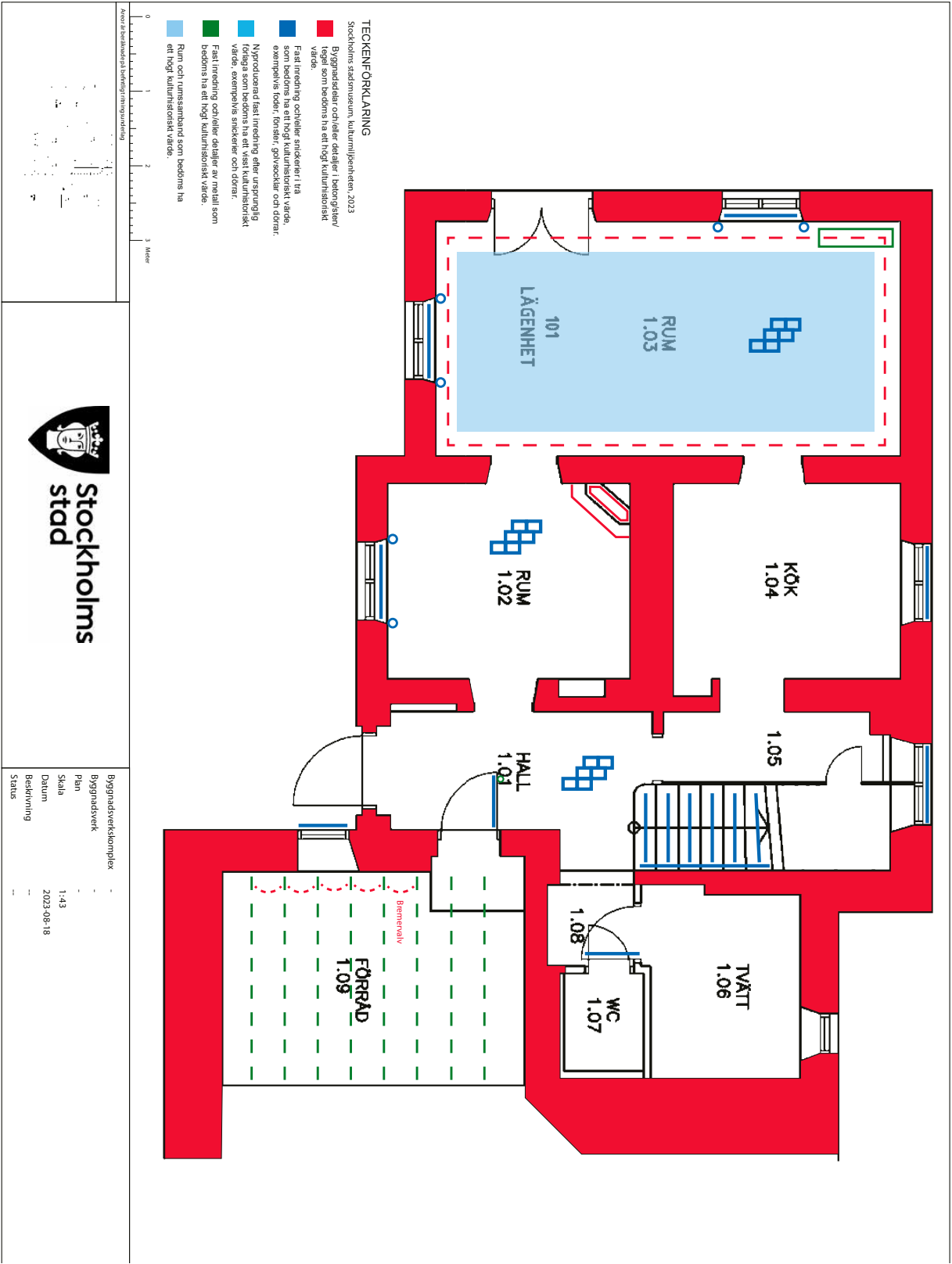
Söderström, G. & Bernhardsson, S. (red.). 2003. *Stockholm utanför tullarna: nittiosju stadsdelar i ytterstaden*. Stockholm: Stockholmia.

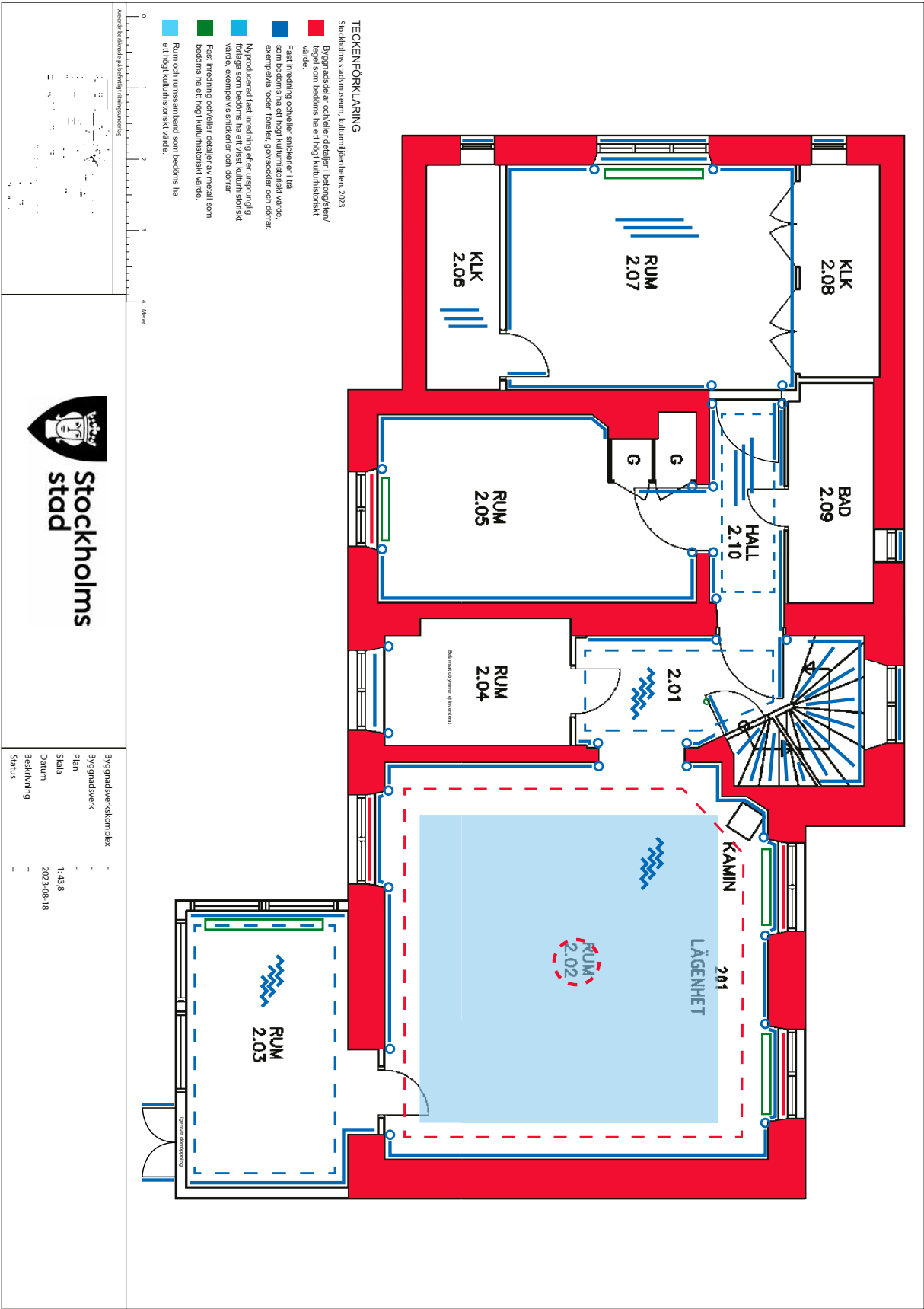
Tullberg, Hasse W. 1911. *Stockholms förstäder och villasamhällen*. Stockholm.

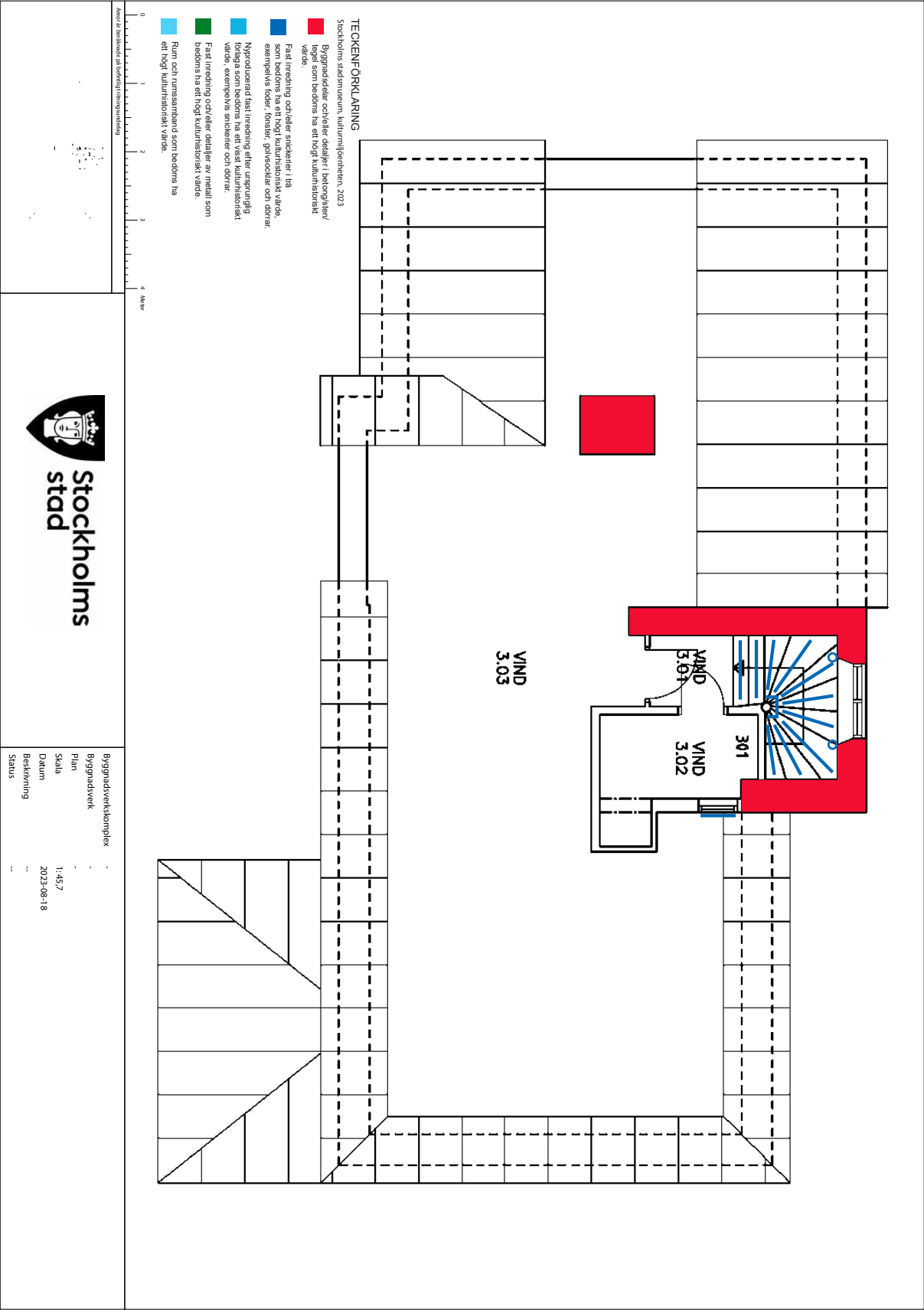


Bilagor

Bilaga 1: Relationsritningar med rumsnummer









## Administrativa uppgifter

---

**Stadsdel:** Hässelby villastad

**Fastighet:** Hässelby villastad 11:25 & 11:26

**Adress:** Berghamnsvägen 72, 165 71 Hässelby

**Typ av undersökning:** Bebyggelsehistorisk inventering

**Uppdragsgivare:** Stockholms stads fastighetskontor

**Stadsmuseets dnr:** KUL 2023/1282

**Undersökningsperiod:** Oktober 2023

**Dokumentation:** Nytagna fotografier finns tillgängliga via <https://digitalastadsmuseet.stockholm.se>, sökord KUL 2023/1282. Bocka i Avgränsa tidigare sök och klicka på Fotografier.

**Kulturhistorisk klassificering:** Gul

**Kulturhistoriskt skydd:** -



