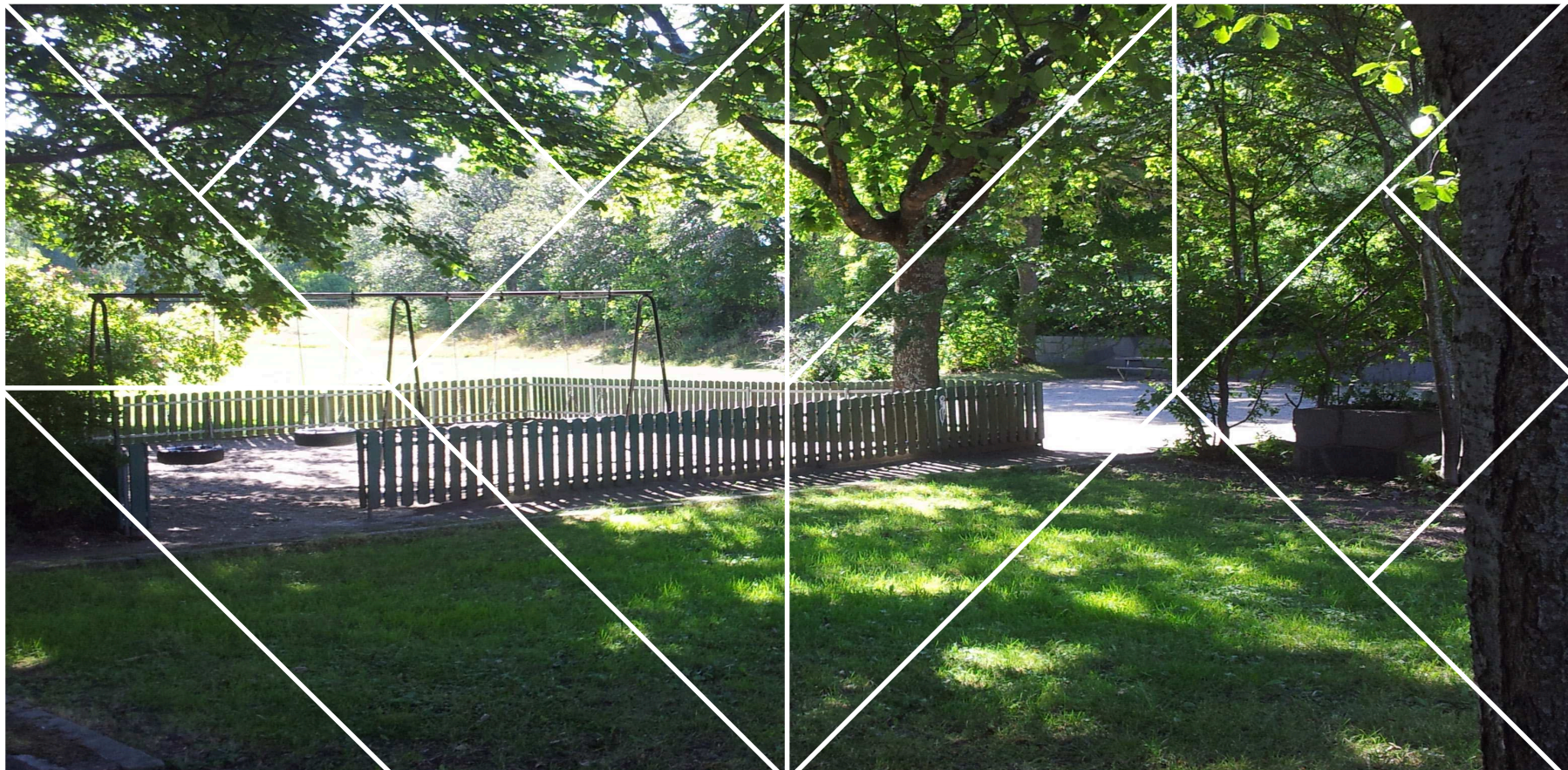


BARNKONSEKVENSANALYS SKÖNDAL KVARTERET MANDELBRÖDET



11 MAJ 2015



Uppdrag: 259583, Barnkonsekvensanalys Sköndal kvarteret
Mandelbrödet

Titel på rapport: Barnkonsekvensanalys Sköndal, kvarteret. Mandelbrödet

Datum: 2015-05-11

Medverkande

Beställare: Byggnadsfirman Viktor Hanson AB
Kontaktperson: Peter Nilsson

Uppdragsansvarig: Madeleine Eneskjöld, Tyréns AB
Handläggare: Veronica Johnander, Tyréns AB
Kvalitetsgranskning: Kathrin Nordlöf och Helena Djurstedt, Tyréns AB

Tyréns AB

118 86 Stockholm
Peter Myndes Backe 16
Tel: 08 566 410 00
www.tyrens.se

Säte: Stockholm
Org.Nr: 556194-7986

Författare:
Veronica Johnander och Madeleine Eneskjöld

Sammanfattning

Stadsbyggnadsnämnden i Stockholms stad beslutade under 2013 att uppdra åt stadsbyggnadskontoret att påbörja planarbetet med kvarteret Mandelbrödet som ligger mellan Perstorpsvägen, Smörbrödsvägen och Mazarinvägen i Sköndal. Planområdet är idag obebyggt och består av en stor plan gräsmatta, en lång slänt och en lekplats med gungor och sandlåda. Det finns planer på att bebygga området med drygt 20 lägenheter i form av radhus.

Syftet med föreliggande utredning är att kartlägga hur planområdet används och översiktligt bedöma om ny bebyggelse på angiven plats kan komma att få konsekvenser för barn i Sköndal. Att låta barn komma till tals när det gäller utformningen av deras närmiljö är viktigt och bidrar till att fördjupa demokratin, utjämnar maktförhållanden och kan på sikt leda till djupare samhällsförändring. FN:s barnkonvention slår fast att beslut som påverkar barn ska fattas med hänsyn

tagen till barnets bästa och att de har rätt att uttrycka sin åsikt. Med detta i åtanke har en barnkonsekvensanalys tagits fram för kvarteret Mandelbrödet, där barn och unga i förskoleklass samt i årskurs 5 och 6 har fått komma till tals genom fokusgruppintervjuer. Även vuxna företrädare för Sköndalsskolan och Sköndals IK har intervjuats för att föra barns talan.

Generellt sett verkar barnen i Sköndal nöjda med det utbud som finns av lekytor, både med de möjligheter som finns för spontan, fri lek på större grönytor eller i skogsområden och med de lekparken som erbjuder olika lekredskap. De äldre barnen kan röra sig fritt i området och kan ta sig längre avstånd, medan de yngre är mer beroende av att närmiljön kring skola och hemmet erbjuder attraktiva lekytor. Genom de intervjuer som genomförts med barnen står det klart att planområdet fyller en viktig funktion för barnen i Sköndal. Det gäller både lekplatsen och den större fria gräsyten. Ytan används både under skoltid och fritid. Under de delar av området med barmark används gräsmattan för att springa och leka kull, några tränar agility

med sina hundar eller sparkar fotboll. Under skoltid används gräsyten på idrottlektionerna för olika aktiviteter. När det blir snö på vintern är planområdet populärt då det finns en slänt som lämpar sig väl för att åka pulka.

Utifrån ett barnperspektiv finns en konflikt mellan planförslaget och barns behov på grund av att planförslaget innebär en reduktion av friytan i planområdet. Det finns idag ingen föreslagen yta som kan utgöra ett fullgott alternativ till den yta som försvinner, vilket vore önskvärt.

En positiv effekt av planförslaget är att lekparken i planområdet byggs om men detta kan inte fullt ut kompensera för de möjligheter till lek som gräsyten erbjuder i nuläget. Lekparken kommer troligtvis bli en uppskattad samlingspunkt för många barn i området. Att även den angränsande lekparken Eklunds Hage genomgår en total upprustning gör att barnen i Sköndal kommer erbjudas två nya lekparken, vilket är bra ur ett barnperspektiv sett till stadsdelen i stort.

Innehållsförteckning

1	Inledning	5
1.1	Barn i planeringsprocessen	5
1.2	Avgränsning	6
2	Metod	7
2.1	Genomförande av fokusgruppintervjuer	7
3	Rörelsemönster och viktiga målpunkter.....	9
3.1	Planområdet under skoltid	9
3.2	Planområdet på fritiden.....	9
3.3	Sköndalsskolans skolgård.....	10
3.4	Bollplanen vid Sköndalsskolan.....	10
3.5	Parkleken Semlan	11
3.6	Eklunds Hage.....	11
3.7	Bollplanen vid Sandåkraskolan	12
3.8	Badplatser	12
3.9	Skogsområden	12
4	Konsekvenser av planförslaget	15
4.1	Barns specifika förutsättningar	15
4.2	Grönytor och lekparkar	15
4.3	Konflikt och kompensation	16
5	Slutsatser och råd inför fortsatta planeringen.....	17
6	Referenser	18

1 Inledning

Sköndal är en stadsdel i Söderort inom Stockholms stad och ligger inom Farsta stadsdelsområde. Stadsdelen bildades 1926 och gränsar till Farsta, Hökarängen, Gubbängen, Skarpnäcks Gård, Orhem och Larsboda. Sköndal har år 2014 drygt 7000 invånare.

Den första stadsplanen för Sköndal fastställdes 1947 och bebyggelse av radhus och flerfamiljshus kom igång en bit in på 1950-talet. Nästa utbyggnadsfas kom 1960 med radhus och hyreshus.¹ Bebyggelsen från dessa årtionden präglar området.

I början av 2000-talet började Sköndal förtätas genom ett flertal bostadsprojekt. Stadsbyggnadsnämnden i Stockholms stad beslutade i början på år 2013 att uppdra åt stadsbyggnadskontoret att påbörja planarbetet med kvarteret Mandelbrödet. Planområdet är idag obebyggt och består av en stor plan gräsmatta, en lång slänt och en lekplats med gungor och sandlåda. Det finns planer på att

bebygga området med drygt 20 lägenheter i form av radhus. Den befintliga lekparken planeras att rustas upp.

För att få särskild kunskap om barns behov och åsikter i samband med utvecklingen av kvarteret Mandelbrödet i Sköndal har Byggnadsfirman Viktor Hanson beställt föreliggande barnkonsekvensanalys.

1.1 Barn i planeringsprocessen

Riksdagen godkände den 1 december 2010 en strategi för att stärka barns rättigheter i Sverige, utifrån FN:s barnkonvention. Barnkonventionen slår fast att alla beslut som rör barn ska fattas utifrån barnets bästa och att varje barn har rätt att uttrycka sin mening i alla frågor där de berörs.² Sveriges regering uttryckte under hösten 2014 en önskan att göra konventionen till lag vilket i så fall kommer att påverka kommuneras arbete och få som trolig konsekvens att barn rutinmässigt måste involveras på ett mer konkret sätt i planerings- och beslutprocesser där de berörs.

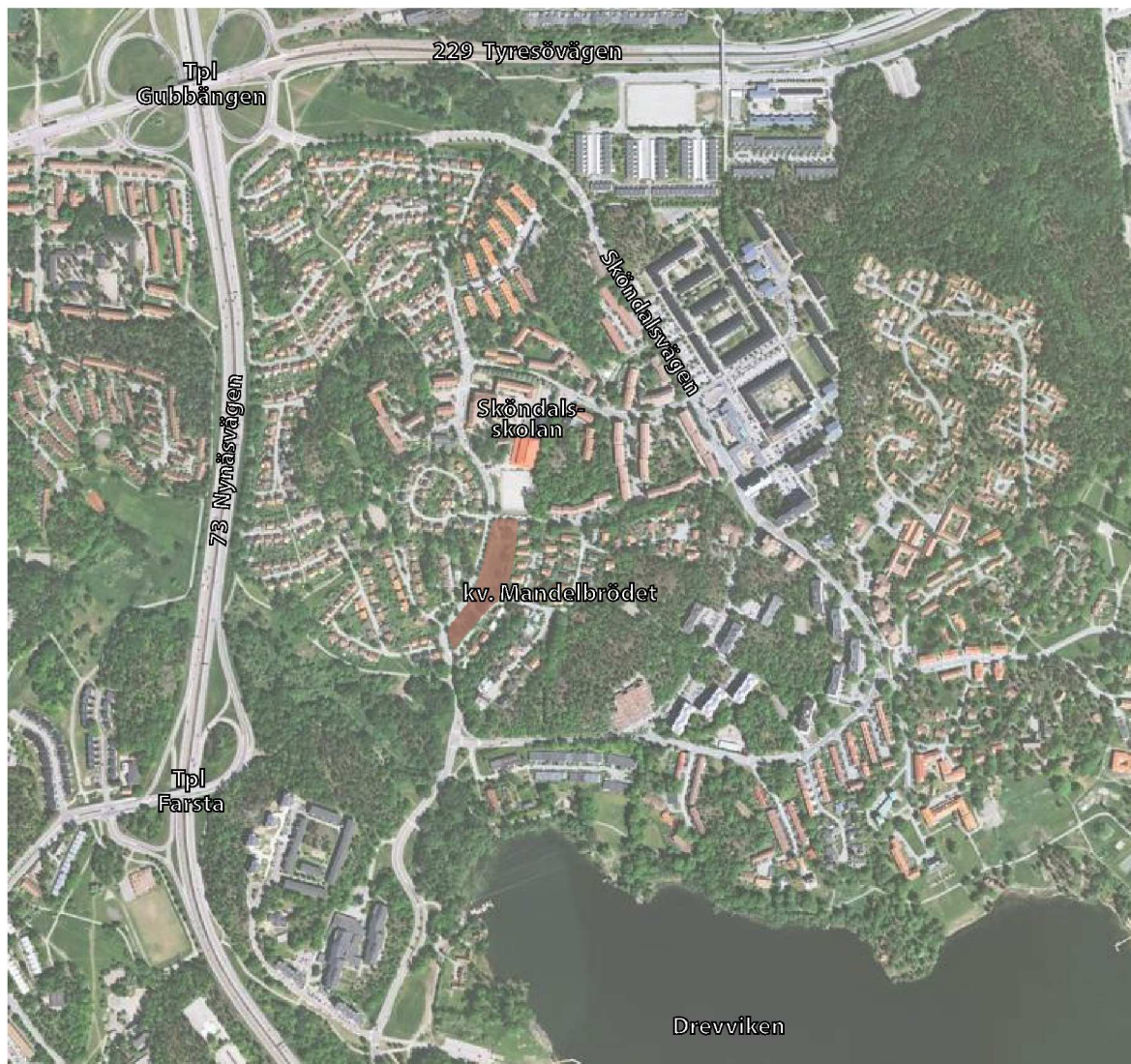
Genom samråd ges allmänheten möjlighet

att påverka och ge uttryck för sin åsikt under planprocessen. Samråden är inte alltid anpassade till barns förmåga att ta till sig information, analysera konsekvenser och uttrycka sin åsikt. Av den anledningen är det värdefullt att genomföra en barnkonsekvensanalys där barnens perspektiv står i fokus och där metoderna för att samla in barnens åsikter är anpassade till deras förmåga att dela med sig av sina erfarenheter.

Rapporten beskriver de intervjuade barnens åsikter och beskrivningar av Sköndal i allmänhet, och planområdet i synnerhet, samt fokuserar på olika platser som är av betydelse för dem och som bör beaktas i den vidare planeringen. Rapporten redovisar de konsekvenser som planförslaget har ur ett barnperspektiv. Resultaten kan användas som underlag i det fortsatta detaljplanearbetet.

¹ Wikipedia *Sköndal*

² SÖ 1990:20 *FN:s konvention om barns rättigheter*, Artikel 3



1.2 Avgränsning

Föreliggande rapport har framställts parallellt med planeringsarbetet. Tyréns konsekvensbedömning utgår således från arbetsmaterial och utkast till illustrationsplaner. Analysen fokuserar på konsekvenser efter att bostadsprojektet är slutfört och omfattar således inte konsekvenser som kan uppkomma under byggskedet.

I rapporten benämns det aktuella området som eventuellt ska bebyggas som "planområdet", och som ligger emellan Perstorpsvägen, Smörbrödsvägen och Mazarinvägen. Den större geografiska avgränsningen för analysen är; Nynäsvägen, Tyresövägen, Drevviken samt det nya bostadsområdet vid Stora Sköndals väg.

Ingen analys av trafiksituationen kring planområdet har genomförts inom ramen för uppdraget. Det finns emellertid en separat utredning av trafiksituationen för kvarteret Mandelbrödet, beställd av Stockholms Stad, som utförts av Tyréns.

Översiktskarta med planområdet markerat.

2 Metod

Att barn deltar i samhällsplaneringen bidrar till att fördjupa demokratin, utjämna maktförhållanden och kan på sikt leda till djupare samhällsförändring. Vilka metoder som passar bäst för att samla in kunskap om barns åsikter varierar från fall till fall.

De metoder som använts i uppdraget är fokusgruppintervjuer med barn, samt enskilda intervjuer per telefon med företrädare för Sköndals IK samt med en idrottslärare på Sköndalsskolan. Insamling av information skedde mellan 2014-11-27 och 2014-12-17. Då uppdraget genomfördes under kort tid har möjligheterna att få deltagare att avsätta tid för fokusgruppintervjuerna varit begränsade. Ansvariga för förskolan Holmen har kontaktats och har erbjudits att företräda förskolebarnens perspektiv. De har emellertid tackat nej till att medverka på grund av tidsbrist.

Sköndalsskolan är den skola som ligger närmast planområdet, längs Perstorpsvägen. Skolan har cirka 400 elever i årskurs F-6.

Tyréns har gjort fokusgruppintervjuer med två elevgrupper på Sköndalsskolan; förskoleklass, samt årskurs 5 och 6. Totalt har 8 elever intervjuats. Fördelningen av flickor och pojkar var jämn totalt sett.

Urvalet av elever sköttes av ansvarig lärare, antingen genom att läraren valt ut elever, eller frågat vilka som var intresserade av att delta. Deltagandet skedde helt frivilligt.

Det är viktigt att poängtera att urvalet på grund av metod och omfattning inte på något sätt kan sägas representera alla barn i Sköndal. Resultatet ska ses som en beskrivning av deltagarnas rörelsemönster, attityder och preferenser.

2.1 Genomförande av fokusgruppintervjuer

Fokusgruppintervjuerna har genomförts i form av dialoger och med material i form av en karta över Sköndal och planområdet som grund. Som stöd under samtalet användes ett semistrukturerat frågeformulär, en så kallad intervjuguide.

De övergripande frågeställningarna var:

- Barnens övergripande rörelsemönster i Sköndal på skoltid och fritid, dag och kvällstid, vinter och sommar.
- Användningsområden för befintliga grönytor, lekplatser och skogsområden med särskilt fokus på kvarteret Mandelbrödet.
 - Var leker barnen?
 - Hur leker barnen?
 - Vilka platser upplevs som bra respektive dåliga?
- Barnens önskemål och förväntningar på den framtida utvecklingen av Sköndal.

Barnen fick inledningsvis kort information om syftet med uppdraget och förklaring till varför deras insikter och åsikter är viktiga för den vidare planeringen och utvecklingen av Sköndal. Därefter fick de berätta om sina rörelsemönster i området både till och från skolan och på fritiden. Viktiga målpunkter och rörelsestråk ritades in av barnen på en karta.

Diskussionen handlade därefter specifikt om planområdet och barnens åsikter om det. De ombads även ge förslag på vad som kan förbättras både generellt sett i Sköndal och i planområdet.

Barnen var genomgående mycket aktiva i diskussionerna och positiva till att bidra med information om deras aktiviteter och rörelsemönster, samt erfarenheter och uppfattningar om Sköndal.



Fokusgruppintervju på Sköndalsskolan.

3 Rörelsemönster och viktiga målpunkter

Aktiviteter och platser av betydelse för barnen presenteras i två kartor på sidan 13 och sidan 14.

Majoriteten av de intervjuade barnen bor i Sköndal. Någon av eleverna har föräldrar som är separerade och som bor på skilda håll i området. En elev bor på andra sidan Nynäsvägen i Hökarängen.

Eleverna i förskoleklass tar sig till och från skolan tillsammans med en förälder medan samtliga intervjuade elever i årskurs 5 och 6 går själva till och från skolan. På fritiden kan de äldre barnen röra sig fritt i Sköndal så länge som de berättar var de är, kan nås på mobilen och passar de tider som föräldrarna bestämt. De yngre barnen rör sig av förklarliga skäl betydligt mindre i området på egen hand och har heller inte lika god lokalkännedom som de äldre barnen har.

3.1 Planområdet under skoltid

Under skoltid får barnen inte lämna skolområdet. De äldre barnen får spela fotboll eller leka på bollplanen vid Sköndalsskolan men inte gå över Smörbrödsvägen till planområdet, varken till lekparken eller till gräsytan.

Barnen uppger emellertid att gräsytan i planområdet används under vissa idrottslektioner. Barnen spelar både fotboll, brännboll, baseball och har samarbetsövningar på gräset. Ytan används också för uppvärmning och som avlastningsyta när skolan har olika aktiviteter på grusplanen. En viktig orsak till att gräsytan används enligt den intervjuade idrottsläraren är att bollplanen vid skolan dammar fruktansvärt mycket och att det kan bli trångt med många elever på planen. Att dela upp eleverna och ta ena halvan till gräsplanen är en lösning för att få lektionen att fungera bättre.

3.2 Planområdet på fritiden

Barnen beskriver planområdet i positiva termer och de tycker att det är en härligt öppen plats där de kan leka fritt. Efter skolan uppger flera av de äldre barnen att de vistas på planområdets gräsyta. På vintern åker de pulka i slänten och leker i snön. På sommaren spelar vissa av barnen fotboll. Några av barnen säger att de går dit med kompisar för att träna agility med sina hundar. Andra leker kull eller bara springer runt.

Gräsytan verkar vara en träffpunkt året om för flera av de barn som bor i närheten. Även de yngsta barnen som bor i anslutning till planområdet har tillåtelse att gå dit tillsammans med en kompis eller med något syskon. Lekparken används både av de yngre och de äldre barnen. Den har egentligen inte så mycket att erbjuda förutom just gungor men är ändå uppskattad av barnen. Barnen uppger att lekparken även används av småbarn som går dit med sina föräldrar.

Tyréns har även intervjuat en företrädare för fotbollssektionen i Sköndals IK, Lars Theander. Lars är ordförande och har varit aktivt i föreningen i 10 år. Han berättar att gräsytan i planområdet tidigare använts flitigt av klubben, men eftersom huvuddelen av föreningens verksamhet nu flyttat till Gubbängens IP, har föreningen inte kvar så mycket av sin verksamhet i Sköndal. Innan flytten användes gräsytan ofta som uppvärmningsyta och som avlastning för bollplanen i anslutning till matcher. I dagsläget används den grusade bollplanen endast för de minsta barnen, knatteverksamheten inom fotbollssektionen. För klubben har det därför enligt Lars ingen betydelse om gräsytan försvinner och han säger sig kunna tala för klubbens alla verksamheter.

3.3 Sköndalsskolans skolgård

Sköndalsskolan har en stor skolgård. Där spelar barnen innebandy på asfalten, klättrar i klätterställningar och gungar. I flertalet andra barnkonsekvensanalyser som Tyréns genomfört har det visat sig att skolgården även är en samlingspunkt efter skoltid för barn och

ungdomar. Så verkar det inte vara i Sköndal. Ingen av barnen uppger att de går tillbaka till skolgården efter att skolan och fritids stängt.

3.4 Bollplanen vid Sköndalsskolan

Grusplanen intill Sköndalsskolan och Sköndalshallen används av barnen för att sparka fotboll och för skridskoåkning på vintern då planen spolats. Under perioder är planen dock inte så flitigt använd på grund av alla

vattenpölar och lera. Flera av barnen säger att de gärna skulle vilja att planen har konstgräs och att de då skulle spendera mer tid där under större delar av året. Detta önskemål delas av både idrottsläraren på Sköndalsskolan och ordföranden för Sköndals IKs fotbollssektion.

”Det vore jättebra om det blev konstgräs om de kan fortsätta spola is på vintern också!”
– Pojke årskurs 6.



Bollplanen vid Sköndalsskolan.

3.5 Parkleken Semlan

Semlan är en parklek inbäddad mellan husen på Mickel Bagares väg och Sköndalsvägen. Det är en uppskattad lekpark och en viktig mötesplats för barnen i Sköndal. Även barn som bor en bit bort från parken tar sig dit. Den används av både de äldre barnen som tar sig dit själva och de yngre barnen som går dit tillsammans med sina föräldrar. I parken finns några mindre stugor som de äldre barnen gärna klättrar upp på. Även andra lekredskap såsom klätterställning och gungor är uppskattade, även om de äldre barnen gärna skulle vilja ha en större klätterställning.

Parkens utformning ger stora möjligheter till både organiserade aktiviteter och fri lek. Det finns basketkorgar, fotbollsplan med mål och utöver det stora fria ytor. Parken inramas av bebyggelse och kuperad mark med skogskaraktär. Sammantaget gör detta att barnen erbjuds stor variation av lekaktiviteter.

3.6 Eklunds Hage

"Jag brukar inte gå dit, det är läskigt och det ligger döda djur där." - Flicka årskurs 5.

Eklunds Hage är en lekplats som ligger mellan Tårtvägen, Krokanvägen och Pirogvägen. Under hösten 2014 började en upprustning av parken med planerat slut under försommaren 2015. Målet är att skapa en kvarterslekplats för alla åldrar som på ett bättre sätt är integrerad



Parkleken Semlan.

med parken i övrigt. Upprustningsarbetet föregicks av ett samrådsmöte där invånarna fick tycka till om parkens utformning.

Barnen beskriver samstämmigt den befintliga parken som "ofräsch" och "sliten" och uppger att de känner sig otrygga där. Fler av barnen uppger till och med att de gått omvägar för att slippa passera igenom parken. Av dessa anledningar leker heller ingen av barnen



Eklunds Hage under upprustning.

i parken. Men de ställer sig positiva till en upprustning och de tror definitivt att de kommer att gå dit och leka om parken blir bra efter upprustningen. Ett av barnen påpekar även vikten av att parken underhålls för att den ska fortsätta vara attraktiv.

3.7 Bollplanen vid Sandåkraskolan

Vid Sandåkraskolan ligger en bollplan, precis vid Sandåkravägen, som de intervjuade barnen uppger att de åker till på sin fritid för att åka skridskor. Det är emellertid endast på vintern då isen är spolad som barnen vistas där.

3.8 Badplatser

På sommaren går de äldre barnen gärna och badar i Drevviken. Det finns flera ställen som de går till, både bryggan nedanför Sköndalsbrovägen och till Hökarängsbadet.

En av de intervjuade flickorna uppger att hon inte känner sig trygg vid badplatsen nedanför Sköndalsbrovägen eftersom det ofta hänger ungdomar där och en av hennes kompisar har blivit rånad på sin mobiltelefon.

Några av de äldre barnen uppger även att de cyklar till Flatenbadet.

3.9 Skogsområden

Det finns flera skogsområden i Sköndal som de äldre barnen gillar att vara i. Där leker de kurrögömma eller cyklar på stigar som finns. Vissa upplever skogsområdena som lite otäcka och ett av barnen säger att det ibland sitter obehagliga människor på bänkar invid en av skogsdungarna. I intervjuerna framgår det att barnen gärna skulle vilja att skogsområdena

utnyttjades bättre genom att utveckla vandringsstigar och olika typer av utmanande cykelbanor. Det finns en dirt-bike bana som ligger mellan Tyresövägen och Sköndalsvägen som är uppskattad av flera av de intervjuade barnen, men som enligt dem skulle behöva ses över och underhållas bättre. Enligt pågående detaljplan kommer ytan exploateras och banan för dirt-bike försvinna.

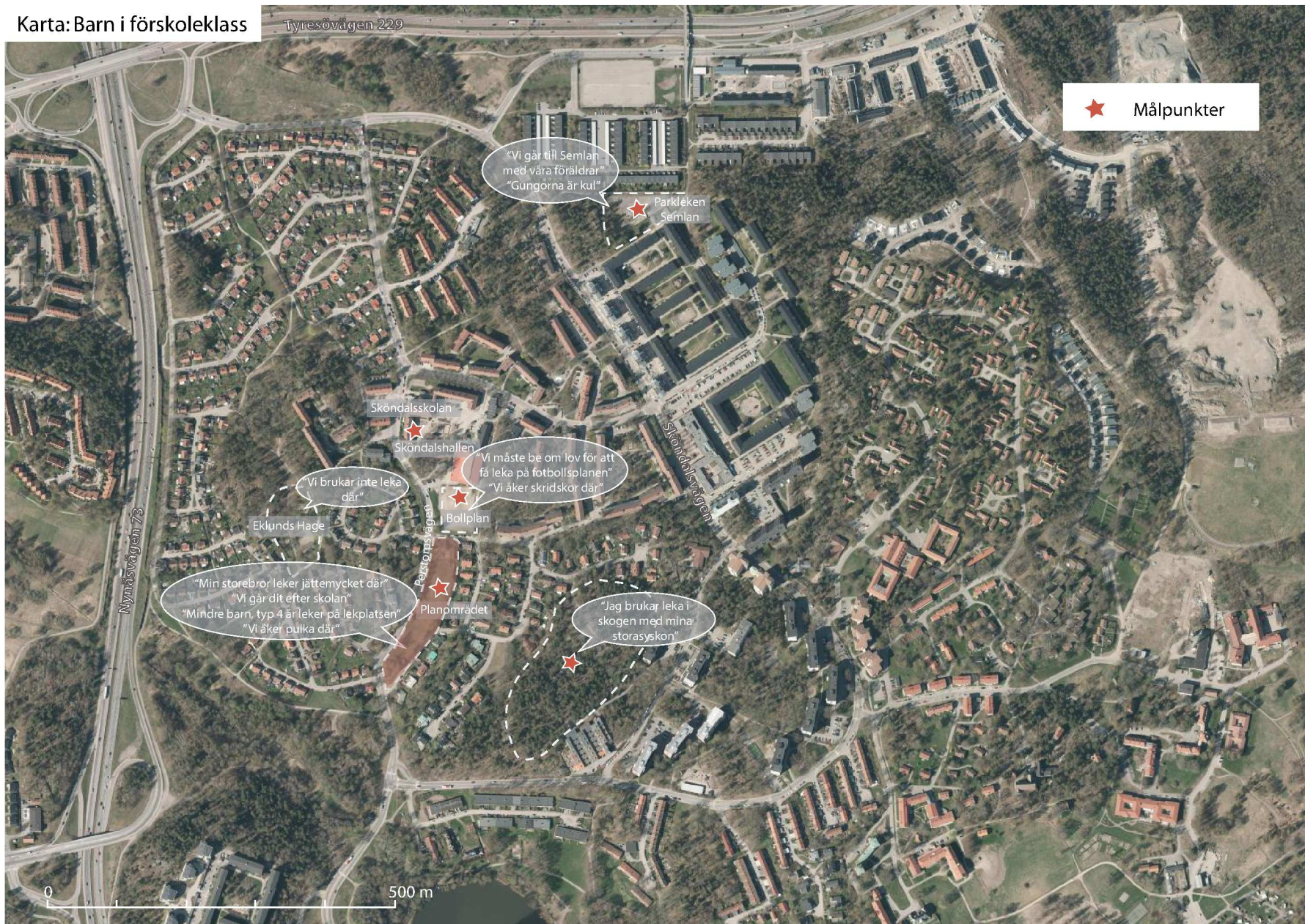


Gräsyta inom planområdet.

Karta: Barn i åk 5 och 6



Karta: Barn i förskoleklass



4 Konsekvenser av planförslaget

4.1 Barns specifika förutsättningar

Generellt sett innebär natur och grönytor en vinst för människors hälsa då den minskar stress, uppmuntrar fysisk aktivitet och minskar hälsorelaterade ojämlikheter. Det finns forskning som antyder att grönytor minskar fetma, inte minst för barn. Detta kan bland annat förklaras av att kvarter med parker underlättar fysisk aktivitet bland barn, särskilt parker med ordnade lekutrymmen. I övrigt har grönytor visat sig ha positiv effekt på barn med ADHD då deras koncentrationsförmåga ökar.³

Forskning visar att barns lek de senaste 30 åren har förändrats. Freeman and Tranter (2011) skriver att barns utomhuslek minskat dramatiskt till fördel för mer passiva aktiviteter inomhus. Fri lek utomhus har även i viss mån ersatts av organiserade aktiviteter arrangerade av olika föreningar. En annan förändring är föräldrars beteende. Föräldrar idag är mer

rädda än tidigare för att deras barn ska skadas i trafiken eller råka illa ut på annat sätt och därför skjutsar de sina barn med bil även kortare sträckor. Detta sammantaget bidrar till att barn blir mer fysiskt passiva.

Generellt sett har barn mindre utrymme att leka utomhus i dag eftersom fler och fler barn bor i tätbebyggda områden. Deras möjligheter till fri lek ofta begränsas då staden växer och nya byggnader gör anspråk på de ytor som barn använder. Den största förändringen för barn i städer är barnens minskade tillgång till fria, vildvuxna ytor. Paradoxen idag är att vi samtidigt som vi lär barn att vi måste värna om naturen genom en hållbar livsstil, samtidigt ger dem mindre möjligheter att vistas i den naturen som de ska värna om.

Det finns emellertid möjligheter att kompensera för de ytor som försvinner genom att delvis skapa nya ytor eller omsätta gamla till mer barnanpassade aktiviteter. Att ha ett barnperspektiv i planeringen kräver emellertid mer än att ta barns åsikter i beaktande när man ska utforma särskilda ytor för dem. Om

man vill bygga ett samhälle som tar tillvara på barns behov och önskemål måste detta tas i beaktande vid planeringen av stora områden, inte bara enskilda platser.⁴

4.2 Grönytor och lekparkar

Det är ur ett barnperspektiv viktigt att säkerställa möjligheten till att vistas på fri- och grönytor för barn som bor i Sköndal. Både på fritiden och som del av skolaktiviteter. Detta är inte minst angeläget då en fortsatt ökad bebyggelse i området i framtiden sannolikt kommer att minska de fri- och grönytor som finns. Dessa ytor är viktiga för både fysiskt och psykiskt välmående varför deras betydelse för områdets barn bör tas på allvar.

Det finns en oro bland de intervjuade barnen i Sköndal att lekområden samt grönytor successivt försvinner i och med en förtätning av bostadsbebyggelse. Även idrottsläraren på Sköndalsskolan som intervjuats säger att gräsyten i planområdet idag fyller en viktig funktion då den utnyttjas flitigt på idrottslektionerna.

³ Konijnendijk et al., 2013.

⁴ Freeman, C och Tranter P, 2011

4.3 Konflikt och kompensation

Det finns en konflikt mellan planförslaget och barns behov på grund av att förslaget innebär en reducering av friyta i barnens närmiljö.

Borttagande av gräsytan i planområdet kan leda till att barnen måste ta sig längre bort för att få samma möjlighet till rekreation och fri aktivitet som denna yta erbjuder idag. För de mindre barnen är det särskilt viktigt att de grönytor och parker som erbjuds ligger i nära anslutning till förskola/skola/hemmet. Planområdets grönyta ligger även strategiskt till för barn som går i Sköndalsskolan och för skolans idrottsverksamhet. Det är viktigt att kompensera barnen för den grönyta som försvinner i och med att planområdet bebyggs. Det vore önskvärt att skapa en ny större plan gräsyta för barn som vill leka kull, bara springa eller träna sina hundar. Det är emellertid positivt, om det som planerat, finns möjlighet att bevara en del av ytan så att barnen kan fortsätta att åka pulka på en del av ytan på vintern. Om den del av slänten som är bäst lämpad för pulkaåkning bebyggs vore det

önskvärt att försöka anpassa den plats som avsätts för pulkaåkning så att den blir så bra som möjligt för ändamålet.

Den nya konstgräsplanen i Eklunds Hage kan möjligen kompensera barnens behov av yta för bollsport på fritiden. Den kan emellertid inte kompensera för den gräsyta som krävs för Sköndalsskolans idrottsverksamhet eftersom parken ligger för långt bort från skolan. Däremot säger idrottsläraren att en konstgräsplan på bollplanen vid skolan skulle utgöra ett alternativ som fullt ut ersätter gräsytan.

Vad det gäller lekparken inom planområdet så är det positivt att den genomgår en omfattande förändring vilket troligtvis kommer att uppskattas av många av barnen i området. I relation till grönytan är dock lekparken relativt liten och ger inte samma möjligheter till spontan och fri lek. Detsamma gäller lekparken Eklunds Hage som håller på att rustas upp och som kommer färdigställas för sommaren 2015. Båda dessa parker kan bli nya attraktiva mötespunkter för barn i olika åldrar och med olika intressen. De nya lekparkerna kommer

dock inte kunna kompensera för att fria ytor försvinner.

Om Sköndal fortsätter att växa, om än i relativt liten skala, så kommer det sannolikt innebära en ökning av barn i området. Av den anledningen är det rimligt att reservera utrymme för lekplatser i proportion till det uppskattade antalet barn i stadsdelen. Det är även viktigt att lekplatserna planeras för hög belastning med slitstarka material och frekvent underhåll.

5 Slutsatser och råd inför fortsatta planeringen

Generellt sett verkar barnen i Sköndal nöjda med det utbudet som finns av lektyor, både de möjligheter som finns för spontan, fri lek på större grönytor eller i skogsområden och platser med styrda aktiviteter. De äldre barnen kan röra sig fritt i området och kan ta sig längre avstånd, medan de yngre är mer beroende av att närmiljön kring skola och hemmet erbjuder attraktiva lektyor.

En negativ effekt av planförslaget sett ur ett barnperspektiv är att den stora grönytan i planområdet bebyggs. Konsekvensen av detta är att barnen måste ta sig längre bort för att få samma möjlighet till rekreation och fri aktivitet som ytan erbjuder. Det gäller både inom ramen för Sköndalsskolans aktiviteter och efter skoltid. Det finns idag ingen utpekad yta som utgör ett fullgott alternativ till den yta som försvinner. Att lekparken i planområdet rustas upp och att Eklund Hage byggs om, kan inte fullt ut kompensera för de möjligheter till lek som gräsytan erbjuder idag.

En positiv effekt av planförslaget är emellertid att lekparken i planområdet byggs om.

Lekparken kommer troligtvis bli en mycket uppskattad samlingspunkt för många barn i området. Att även Eklunds Hage genomgår en total upprustning gör att barnen i Sköndal kommer erbjudas två nya lekparkar, vilket är mycket bra ur ett barnperspektiv.

Att det finns planer på att bevara viss yta för pulkaåkning även om gräsytan i planområdet bebyggs är också positivt.

I kapitel 3 beskrivs barnens rörelsemönster och målpunkter utförligt, nedanstående punkter bör särskilt beaktas ur ett barnperspektiv inför den vidare planeringen:

- Säkerställ tillgången till större plana sammanhängande friytor i närområdet. Det vill säga bevara eller skapa nya ytor och kompensera, om möjligt, inte för borttagna friytor enbart med lekparkar.
- Gör en konstgräsplan på bollplanen vid Sköndalsskolan. Det skulle vara positivt både för skolverksamheten och för barnens fritidsaktiviteter, både

i organiserad och oorganiserad form.

- Skapa attraktiva målpunkter för lek:
 - Lekparker för olika åldersgrupper. De äldre barnen efterfrågar höga klätterställningar.
 - Skapa kombinerade lekplatser med ytor både för fri lek och med lekredskap.
 - Öka den upplevda tryggheten genom bra belysning och siktröjning i anslutning till lekparkerna.
 - Skapa god tillgänglighet. Placera lekparkerna strategiskt så att de är lätta att ta sig till och lätta att hitta. De ska gärna vara knutna till naturliga stråk för barn.

6 Referenser

Freeman, C och Tranter P, 2011. *Children and their urban environment*.

Konijnendijk et al., 2013. *Benefit of Urban Parks – A systematic review*. IFPRA

SÖ 1990:20 FN:s konvention om barns rättigheter, Artikel 3

Wikipedia. *Sköndal* Hämtad: 2014-12-12

