

Avsedd för

Exploateringskontoret, Stockholms stad
Stadsbyggnadskontoret, Stockholms stad

Dokumenttyp

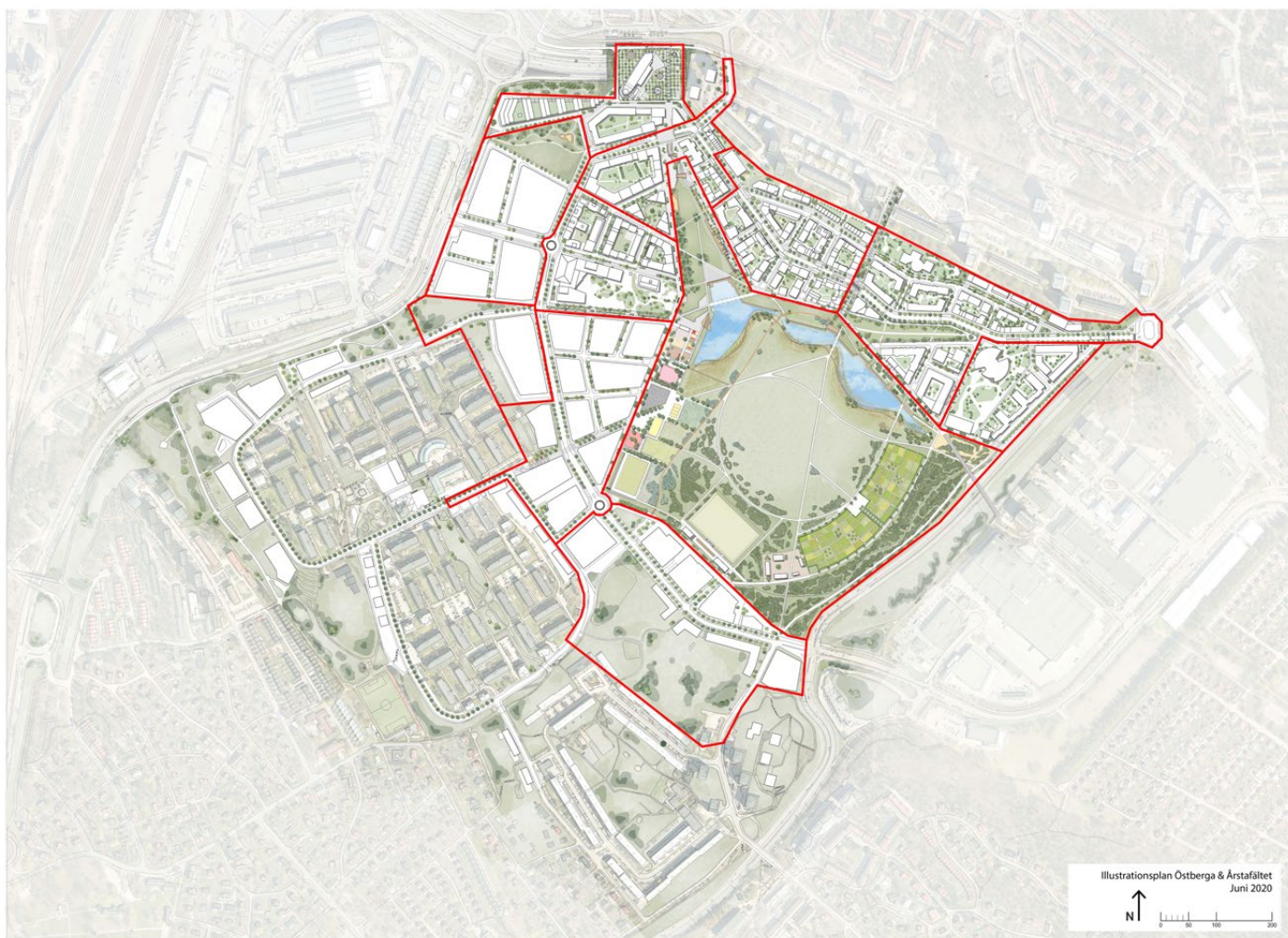
PM

Datum

3 juli 2020

IBKA ÅRSTAFÄLTET

ÖVERSIKTLIG GENOMGÅNG AV ÅRSTAFÄLTETS ETAPP 2 OCH 3 UR ETT BARNPERSPEKTIV



Inledning

Bakgrund

På Årstafältet och i Östberga planeras det för byggnation av cirka 6 000 bostäder till 15 000 nya invånare. Staden har som mål att alla som flyttar hit ska få en god boendemiljö, ett rikt stadsliv och attraktiva allmänna platser. Den nya parken blir cirka 25 hektar stor och kommer att innehålla målpunkter, aktiviteter och grönska. Stockholms stad planerar även för förskolor för 1 800 barn, två grundskolor med tillhörande idrottshallar och en 11-spels fotbollsplan.



Årstafältet planeras och byggs i olika etapper. Detaljplanerna för etapp 1 och parken har vunnit laga kraft. I etapp 2-4 pågår detaljplanearbete. Källa: Stockholms stad (2020).

Syfte och metod

Arbetet med detta PM var till en början ett upplägg där alla Årstafältets åtta etapper analyserades. Efter uppkommet behov i samband med detaljplanernas granskningsskede för etapp 2s, 2n och 3 har dessa etapper lyfts ut för att särredovisas i detta uppdaterade dokument. Analysen baseras på underlag till detaljplaner som fanns tillgängliga i juni år 2020.

Syftet med denna rapport är att göra en översiktlig analys över det material som tagits fram för Årstafältets etapp 2s, 2n och 3. PM:et ligger som bilaga till detaljplanerna och analyserar förslagen ur ett barnperspektiv.

Den översiktliga analysen presenteras etappvis samt även för parkdelen då den är viktig för hur användningen kommer att se ut inom etapperna 2s, 2n och 3. Dessa bedöms utifrån Stockholms stads modell för integrerad barnkonsekvensanalys (IBKA) steg 3, det vill säga utifrån: *Miljö och hälsa, Boende och vardagsliv* samt *Trygghet och tillgänglighet*.

För varje etapp hanteras även underlag från listade utredningar nedan där över 200 barn och unga samt 13 förskolepedagoger deltagit i olika typer av workshops:

- Årstabarnens Årstafält (2008)
- Östbergabarnens Årstafält (2008)
- Ungdomarnas Årstafält (2009)
- Likheter och skillnader i Årstabarnens och Östbergabarnens perspektiv på planering av Årstafältet (2009)
- Barn och ungdomar på Årstafältet (2010)
- Barnkonsekvensanalys Östberga (2016)
- Cykelplanering för Årstafältet, översyn och fördjupning (2016)
- Det gröna Årstafältet (2015)
- Förskolegårdar på Årstafältet (2016)
- Årstafältet gestaltungsprogram för allmän platsmark (2019)
- Årstafältet program för detaljplan (2010)
- Barnkonsekvensanalys Årstastråket etapp 2 (2014)

Barnperspektiv är när vuxna ser barnet, strävar efter att förstå det och vidtar åtgärder som de bedömer vara till barnets bästa. Barnperspektivet kan inrymma barnets perspektiv men behöver inte göra det.



Barnets perspektiv speglar en utsaga från ett barn. För att kunna uttala sig om barnets perspektiv krävs att barnet själv har fått säga sin mening.



Inom ramen för denna sammanställning genomfördes två djupintervjuer med en förskolechef med mångårig erfarenhet av verksamheter med utsläppsgårdar i bland annat Norra Djurgårdsstaden samt en anställd vid Margarinfabrikens förskola i Oslo med plats för över 500 barn. De intervjuade personerna är i denna och kommande studier anonyma.

Analysfaktorer

De analysfaktorer som har studerats inom ramen för uppdraget berör, som tidigare nämnt, temaområdena *Miljö och hälsa*, *Boende och vardagsliv* samt *Trygghet och tillgänglighet*. Dessa presenteras mer detaljerat i listan nedan:

Miljö och hälsa

- **Bullernivåer:** Placering av mötesplatser, förskolor och skolor med hänsyn till bullernivåer samt påverkan av befintligt trafikbuller på offentliga rum.
- **Luftkvaliteter:** Placering av mötesplatser, förskolor och skolor med hänsyn till luftkvaliteter.
- **Storlek på förskole- och/eller skolgård:** Baserat på Utbildningsförvaltningens samt Boverkets råd om total friyta samt friyta per barn.
- **Utformning av offentliga rum:** Mötesplatsers och aktivitetsytors utformning med hänsyn till barn och unga (mångfunktionalitet, ålder, jämställdhet, kreativitet etc.).

Boende och vardagsliv

- **Bostadsutbud:** Fördelning av bostadstyper och bebyggelse inom området.
- **Målpunkter:** Innehåll, funktion och existens av förskolegårdar, skolgårdar, lekplatser, parker och torg.
- **Typ av förskolegårdar:** Utsläppsgårdar eller förskolegårdar, fristående eller i bottenvåningar på flerbostadshus.
- **Aktiva bottenvåningar:** Om det planeras för aktiva bottenvåningar eller ej samt i vilken utsträckning det förekommer i stadsbebyggelsen.

Trygghet och tillgänglighet

- **Säkra och trygga gång- och cykelstråk:** Trygga och säkra vägar till barns mötesplatser med primär och sekundärstråk (alternativa vägar).
- **Tillgänglighet och/eller nåbarhet:** Nivåskillnader, passager samt närhet till samhällsviktiga funktioner.
- **Säkra skolvägar:** Säkra och trygga skolvägar inom en 300-meters radie från skolan.
- **Hållplatsplacering/närhet till kollektivtrafik:** Hållplatsers placering utifrån barns rörelsemönster.
- **Bilfria zoner:** Gångfartsområde eller bilfria zoner intill skolor samt var avlämning och hämtning, sophantering och leveranser sker.

Analysfaktorerna har värderats utifrån en skala för hur väl de uppfyller kriterierna listade i temaområdena i respektive etapp. För etapp 5-8 saknas detaljerad information gällande utformning varför analysen för dessa etapper ej är lika heltäckande.



- Mycket positivt



- Positivt



- Medel



- Ganska negativt



- Negativt



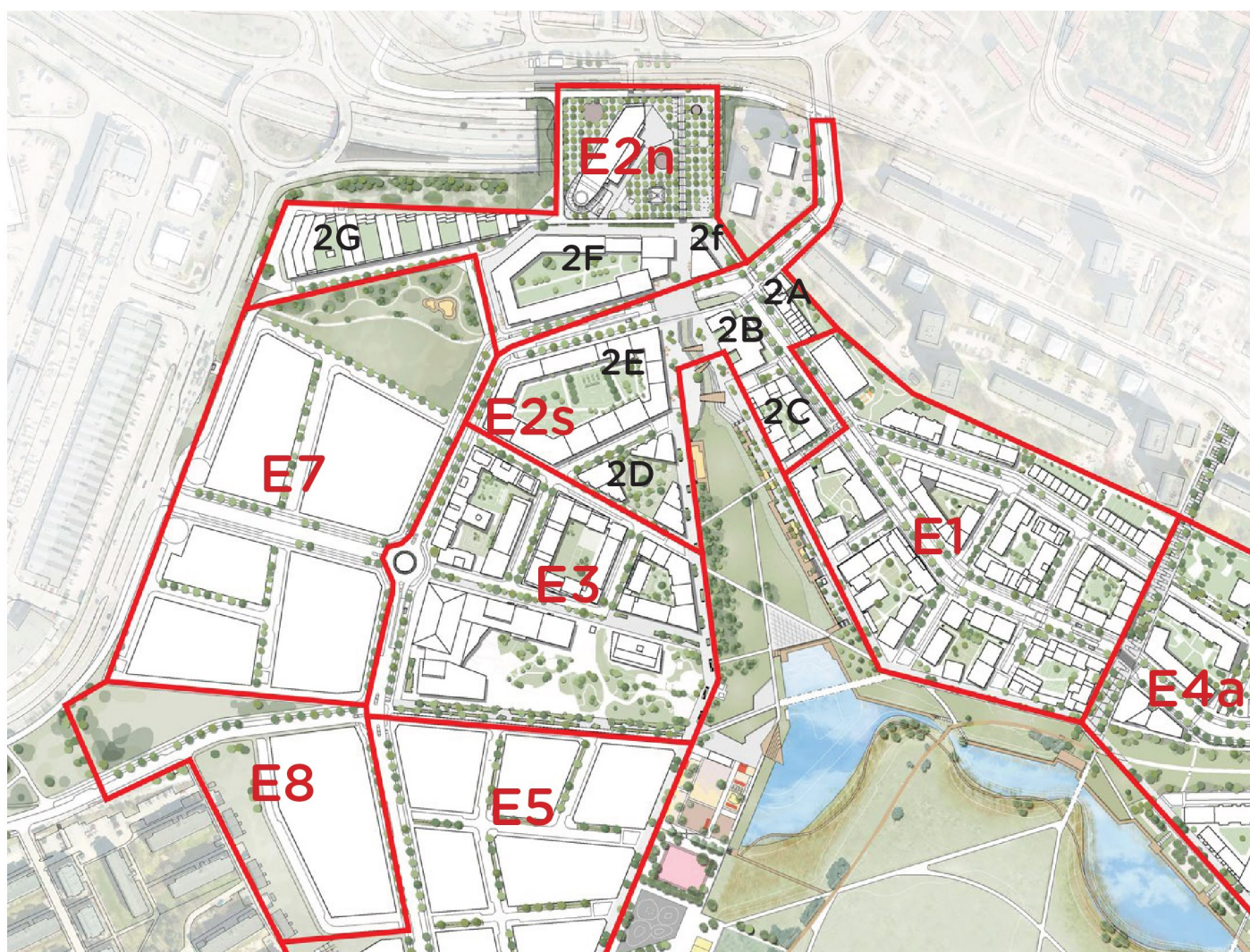
- Uppgift saknas/ej relevant för etappen

Etapp 2 (norra och södra)

Sammanställning

Samråd om detaljplanen för hela etapp 2 hölls hösten 2015. Sedan dess har etappen delats upp i två delar: etapp 2 södra (2s) med kvarter 2A-2E och etapp 2 norra (2n) med kvarteren 2F, 2f och 2G. Etapperna 2s och 2n har ett centralt läge på Årstafältet med goda kommunikationer och närhet till parken. Etapperna är därför mycket viktiga för att kunna länka samman Årstafältet med Valla gärde, Östberga och andra omgivande stadsdelar. Staden föreslår flera nya kvarter och sett över båda etapperna kommer det bildas cirka 1 100 nya lägenheter samt lokaler för service och handel. Från tvärbanans befintliga hållplats *Årstafältet* planeras ett stråk ner mot det nya stadsdelstorget och den stora parken. Staden planerar ett parkeringsgarage (främst för de boende i området), kontor och eventuellt hotell. Tanken är att det ska finnas möjlighet till lokaler för kulturaktiviteter, till exempel ett bibliotek eller konstnärsateljéer.

Miljö och hälsa				Boende och vardagsliv				Trygghet och tillgänglighet				
Buller-nivåer	Ljus-kvaliteter	Yta gårdar	Utformning allmän plats	Bostads-utbud	Målpunkter	Typ av gårdar	Aktiva bottenv.	Trygga och säkra stråk	Tillgäng./Näbarhet	Säkra skolvägar	Närhet till hållplats	Bilfria zoner

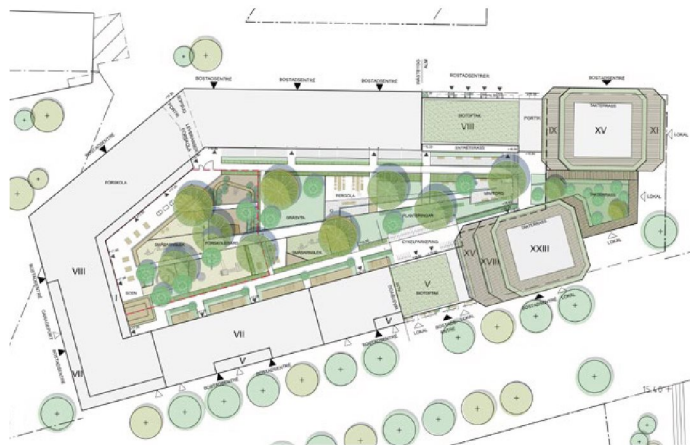


Miljö och hälsa

Inom etapperna 2s och 2n planeras det för uppförandet av tre nya förskolor. Alla tre kommer vara integrerade i bostadskvarteren. Totalt blir det två förskolor med sammanlagt 10 avdelningar i etapp 2s och en förskola med fyra avdelningar i etapp 2n. I etapp 2s är gårdarna så kallade utsläppsgårdar och är inte tänkta som den primära lösningen för utevistelse. Utsläppsgårdarna i 2s planeras bli 210 kvm (kv D) samt 600 kvm (kv E). Detta innebär att friytan på gårdarna är cirka 3 kvm/barn i kvarter D och cirka 5 kvm/barn i kvarter E. En utsläppsgård är en förskolegård vars huvudsyfte är att samla ihop barnen för att gå iväg på promenad eller till en närliggande park för att leka. Detta förutsätter då att det finns närliggande ytor för de yngre barnen att vistas på inom ett rimligt gångavstånd. Utsläppsgårdarna är i regel hårdgjorda och har inga eller begränsade ytor för lek. Om barnen är beroende av vuxna för att ta sig till sin lekmiljö riskerar detta att dra ned aktivitetsnivån kraftigt (Boverket, 2015)

I etapp 2n planeras för en förskola med fyra avdelningar i kvarter F. Förskolegården planeras bli cirka 750 kvm vilket ger en friyta per barn på cirka 10 kvm. Denna gård har större friyta per barn än gårdarna i 2s men är under Stockholms stads egna riktlinjer för friytor på förskolegårdar. Alla tre förskolorna blir därför beroende av närheten till kvalitativa lek- och vistelseytor på allmänna platser för erforderlig friyta.

I och med att det redan är planerat för förskolor med utsläppsgårdar i etapp 1 finns en risk för konflikter och ett intensivt nyttjande av parkområdet av förskoleverksamheter. Utöver detta innebär utsläppsgårdarna att förskolorna blir beroende av tydliga rutiner och personaltäthet för att kunna tillgodose behovet av utevistelse. Vid personalbrist riskerar barnens utomhusaktiviteter att bli lidande. Detta får ses som en brist då utomhusaktiviteter har hälsofrämjande effekter. Rättspraxis har bland annat fastslagit att förskolor ska ge möjlighet till daglig utevistelse med god kvalitet för barnens hälsa (Boverket, 2015).



Kvarter 2F med integrerad förskolegård om 600 kvm.
Källa: Arkitema (2020).

Ljushöjden på utsläppsgårdarna i 2s får ses som ett frågetecken även fast bebyggelsens höjd är reglerad för att tillåta solljus och hantera buller. I etapp 2s är förslaget att placera utsläppsgårdarna dels i ett norrläge i kvarter E och på markplan i ett atrium i kvarter D. Solstudier indikerar att dessa platser kommer att vara i skugga större delen av dygnet. I kvarter 2F är förskolan placerad för att optimera solljushöjden. Det är viktigt att det finns platser för lek i såväl soliga lägen som i skugga. Att exponeras för dagsljus har många positiva effekter såsom att det påverkar kroppens D-vitaminbildning och kroppens dygnsrytm och immunförsvar (Movium, 2016). Likväl som solljus är välgörande har små barn mycket solkänslig hud och är därför beroende av skugga för att skydda kroppen mot skadliga nivåer av UV-strålning (Strålsäkerhetsmyndigheten, 2018). Lövsugga ger värdefullt UV-skydd medan slagsugga från omkringliggande byggnader är mindre bra då det kan skapa otrivsamma vistelseytor (Ibid.)

Riktvärden vad gäller buller klaras men närhet till den hårt trafikerade Södra länken ställer krav på skärmbebyggelse i den norra delen av etapp 2. Detta kan bli ett problem om planerna för etapp 2n försenas ytterligare.



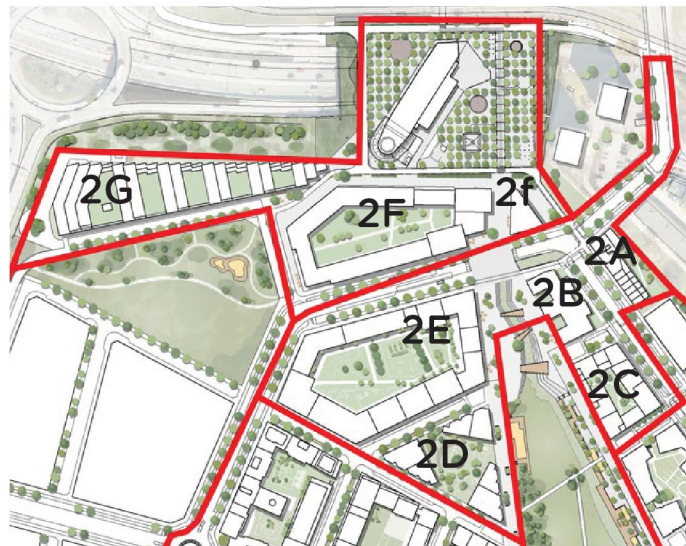
Kvarter G sett från den nya parken söder om kvarteret.
Källa: Vera arkitekter (2020).

Det finns gott om mötesplatser i nära anslutning till de två delstaperna. Dels tillskapas en park söder om kvarter G (en del av etapp 7) dels nås Årstafältets parkdel inom några minuter oavsett var i etapp 2s eller 2n man befinner sig. Parken söder om kvarter G har inte programmerats i detta skede vilket ger möjligheter att kunna utforma parken att fylla funktioner för barn oavsett ålder och även för aktiviteter under vintertid - en brist som är identifierad för flera etapper och för Årstafältets huvudpark. I etapp 2n är utomhusytan kring Trafikverkets befintliga fläktbyggnad (norr om kvarter 2F) tänkt utvecklas som ett arboretum. Ett arboretum är en samling av olika träarter och den funktionen kan ge värden i utbildningssyfte och för vistelse både för förskolor och skolor samt för boende i området.

Boende och vardagsliv

Både bostad- och hyresrätter kommer finnas inom båda etapperna, även studentlägenheter planeras i etapp 2n. Detta bidrar sannolikt till en mångfald inom området samt möten mellan olika åldersgrupper och över socioekonomiska gränser.

Precis som den generella linjen för Årstafältet planeras även etapp 2s och 2n med lokaler och verksamheter i bottenvåningar vilket ses som positivt då det främjar barnens egna rörelsefrihet. Samtliga kvarter mot huvudgatan, torget och parkbryggorna utformas med transparenta och inbjudande lokaler i bottenvåningarna. Det är också tätt mellan entréer, vilket reglerats i plankartan, för att skapa ett livligt gaturum.



Kvarterstruktur i etapp 2s och 2n. Källa: Stockholms stad (2020).

Bostadsgårdarna har varierad nivå av utformning och funktion. I etapp 2s har kvarteren A-C små gemensamma ytor utomhus och samma gäller för kvarter f och G i etapp 2n. Mer programmerade och större sammanhängande gårdsytor får kvarteren D och E i etapp 2s och kvarter F i etapp även om delar av dessa gårdar tas upp av förskoleverksamheterna. Innebörden av detta blir att det kan bli trångt på gårdarna för de boende och det ger i sin tur ett högre tryck på de allmänna parkerna för vistelse och gemenskap.

Få mötesplatser och målpunkter som riktar sig direkt till barn planeras inom etapperna. Hänvisning sker bland annat till aktivitetsstråket som ligger utanför 2s och 2n, risk finns att besöksstrycket på denna blir stor. För små barn är det viktigt med målpunkter med närhet till föräldrarna och hemmet. Närområdet kring bostaden är betydelsefull för barnens förutsättningar till lek, fysisk aktivitet och utveckling (Faskunger, 2007).

Det större grönområdet direkt söder om kvarter G har stor potential att nyttjas av barn och unga inom etapperna. Grönområdet är en del av kommande etapp 7 som ännu ej börjat planeras.

Trygghet och tillgänglighet

Etappen har det mest centrala läget på Årstafältet och nära till kollektivtrafik med tvärbanans hållplats strax norr om planområdet. Den trygghetsanalys som tagits fram under programarbetet visar att området kring Årstafältets tvärbanehållplats kan upplevas som en otrygg plats. Korta siktlinjer och låg grad av naturlig övervakning vid Södra länkens teknikbyggnad bidrar till detta. Detta kan förbättras med uppförande av kvarter F i etapp 2n.

Gator och torg får ett tillgängligt utförande. Lutning överskrider inte 5 %. Den framtida projekteringen av gator inom etappen ska ta hänsyn till säkra korsningar, vilket minskar barriäreffekter och skapar trygga stråk för barn. Detta är positivt och möjliggör en ökning av barnens självständighet, då de i större utsträckning kan utforska sin närmiljö och röra sig utan vuxnas ständiga uppsikt.

De två förskolorna som planeras i den södra etappen ligger i nära eller direkt anslutning till parken vilket ökar tillgängligheten och möjligheten för kvalitativ utevistelse. Förskolan som planeras i etapp 2n kommer ha nära till parken söder om kvarter G (etapp 7). För att nå den behöver barnen endast korsa en lokalgata vilket är positivt för trafiksäkerheten kring förskolan.

Medskick

Då flertalet förskolor planeras inne på bostadsgårdarna är det viktigt att planera för att teknikanläggningar så som ventilation eller andra ljudstörande funktioner inte planeras i direkt anslutning till förskolegården. Detta för att kunna skapa lugna ytor för barnen att vila och vistas i.

Då bostadsgårdarna är relativt små och begränsade i sin utformning är det viktigt att tillhandahålla alternativa platser för de boende i området att umgås i. Så kallade pop-up parker eller andra tillfälliga lösningar så som Stockholms stads sommargator kan ge positiva effekter för att skapa mötesplatser över generationsgränser och mellan de boende oavsett vilket kvarter de bor i. Permanenta grillar, bord och vistelseytor som fokuserar på gemenskap - till exempel stadsodling kan också vara bra alternativ. De platserna kan också avlasta trycket på parken under dagtid då förskolorna får fler alternativ till utomhusvistelse.

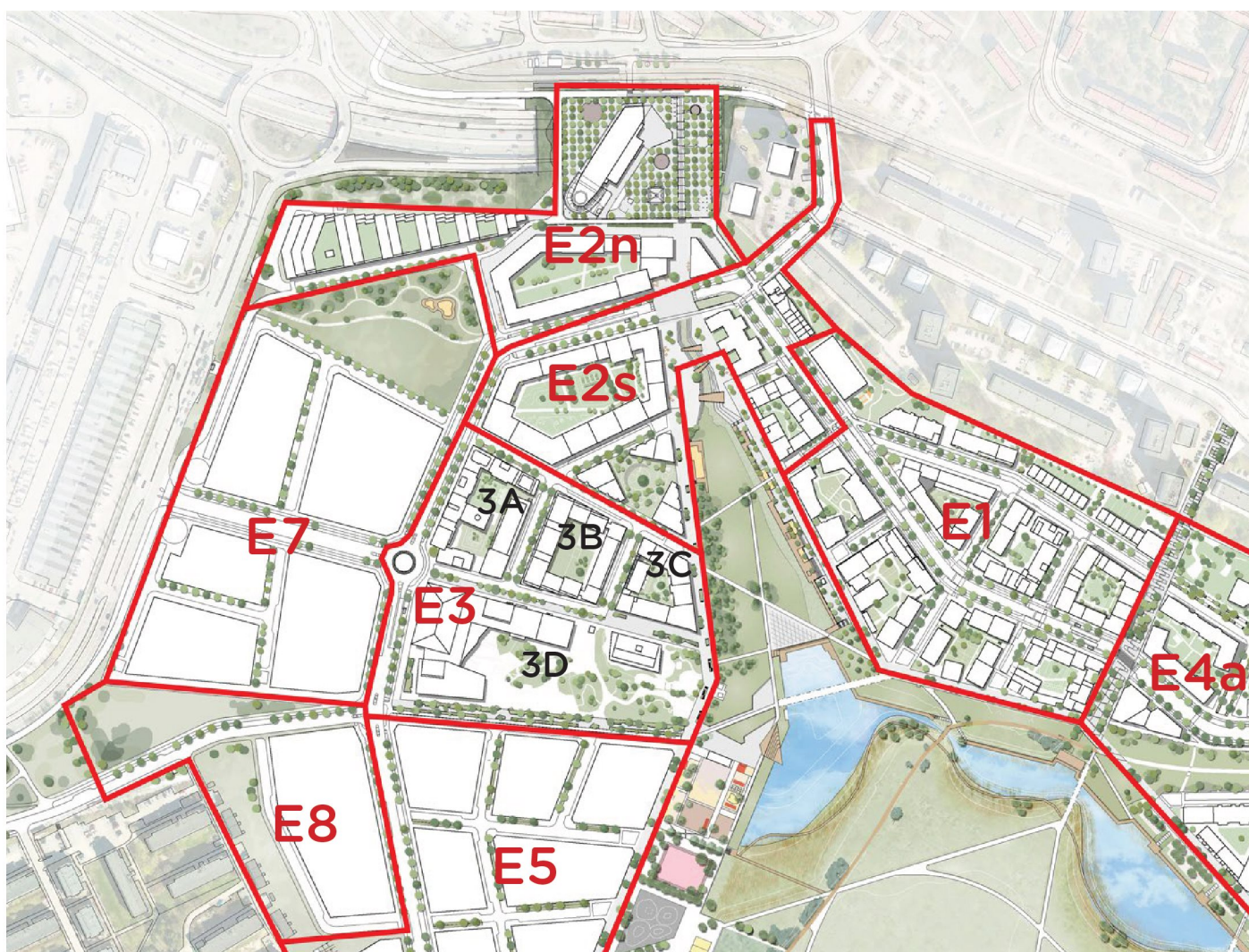
Grönområdet söder om kvarter G riskerar att upplevas otryggt om inte extra åtgärder sätts in då etapp 7 sannolikt kommer att vara en byggarbetsplats efter det att etapp 3 byggts färdigt. Utöver rena belyningsåtgärder kan en tydlig hierarki mellan olika platser underlätta tolkningen av grönområdet. Det är viktigt med en balans mellan grönskans positiva värden och trygghetsskapande åtgärder. Platser där människor kan mötas och som ger möjligheter till olika aktiviteter på grönområdet förordas.

Etapp 3

Sammanställning

Denna detaljplan utgör den tredje bebyggelseetappen på Årstafältet och omfattar en del av fältets västra sida. Planen gör det möjligt att bygga cirka 400 bostäder, en grundskola för 900 elever, åk F-9, två förskolor med sammanlagt 10 avdelningar och en fullstor idrottshall. Planen består av tre kvarter med bostadsbebyggelse (A, B och C) samt ett skolkvarter (D) som även inrymmer förskola och en fullstor idrottshall. Skolan och idrottshallen byggs samman och utgör viktiga målpunkter. Skolgården öppnar sig mot parken. Skolorna ska kunna samnyttjas med andra verksamheter utanför skoltid. Detaljplanen var på samråd under sommaren 2017 och planeras gå ut på granskning under 2020.

Miljö och hälsa				Boende och vardagsliv				Trygghet och tillgänglighet				
Buller-nivåer	Ljus-kvaliteter	Yta gårdar	Utformning allmän plats	Bostads-utbud	Målpunkter	Typ av gårdar	Aktiva bottenv.	Trygga och säkra stråk	Tillgäng./Näbarhet	Säkra skolvägar	Närhet till hållplats	Bilfria zoner



Miljö och hälsa

Det planeras för två nya förskolor inom denna etapp, den ena blir integrerad i bostadskvarter med en förskolegård som är dedikerad för förskolans verksamhet. Detaljplanen anger att förskolans gård ska vara minst 770 kvm vilket ger en yta på cirka 10 kvm/barn. Detta är under Boverkets rekommendationer men ger ett värde som är bättre än de integrerade förskolor som planerats i tidigare etapper.

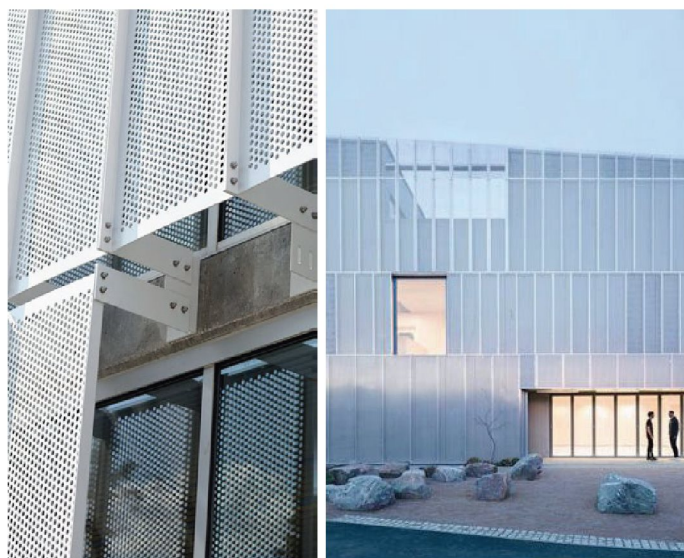
Inom skolkvarteret planeras en friliggande förskola. Förskolegården blir cirka 1 690 kvm stor, vilket fördelat på sex avdelningar innebär en friyta på cirka 15,5 kvm/barn. Kvarteret ligger också i direkt anslutning till parken och aktivitetsbryggan.

Skolgården planeras att bli 7342 kvm stor fördelat på 900 elever vilket ger 8,15 kvm per barn i friyta. Funktioner som planeras ligga utanför kvarteret (främst i parkdelen) är dels all mer ytkrävande bollsport och ytor för äldre barn. Även yngre barns behov av större sammanhängande grönyta ha föreslagits uppfyllas i parken. I och med att parkdelen närmst etapperna 1,2 och 3 föreslagits som ersättning för mindre gårdsytor finns en risk att trängsel och slitage på grönytor uppstår, inte minst för ytor riktade till yngre barn som inte rör sig lika långt från verksamheterna.

Boende och vardagsliv

Samtliga bostäder i denna etapp planeras att bli hyresrätter. Detta bidrar till en mångfald då cirka 70 procent av bostäderna, sett till hela Årstafältet, planeras att bli bostadsrätter.

Den fullstora idrottshallen blir en tillgång för hela Årstafältet. Sammankopplad med skolan blir detta en viktig målpunkt för många barn och ungdomar vilket är positivt då översikten av de tidigare etapperna visar på en brist på målpunkter riktat mot barn. Det är bra att målpunkter för barn skapas så att de känner sig inkluderade i den byggda miljön (Göteborgs stad, 2011). En målpunkt av detta slag har också möjlighet att locka människor från andra områden och underlätta integrationen med angränsande stadsdelar.



Koncept-fasad för idrottshallen. Källa: Cedervall Arkitekter (2020)



Gata inom etappen. Källa: Vera arkitekter, Bergkrantz arkitektur (2020).

På både skol- och förskolegårdarna planeras det för uteklassrum och möjlighet till odling vilket är positivt. Att låta barnen odla på gården har många värden. De lär sig bland annat att samarbeta, samlar praktiska lärodomar med hela kroppen och inte bara med huvudet, de är med och påverkar platsen, får en känsla för livets rytm, skapar förväntningar inför skörd och sådd med flera (Göteborgs stad, 2016)

Lokaler planeras i bottenvåning längs huvudgata och mot parken, likt tidigare etapper. Dessutom blir det tätt med entréer längs övriga gator för att på så sätt bidra till ett livligare gaturum med färre slutna fasader.

Trygghet och tillgänglighet

Ett viktigt stråk inom etappen är södra skolstråket som löper i öst-västlig riktning till och från skolan. Stråket är en viktig promenad- och cykellänk som mynnar ut i aktivitetsbryggan och parken. Skolgården inom skol- och idrottskvarteret gränsar direkt mot parken och elever kan således röra sig ut i parken, dock behöver de passera en gata med biltrafik. Gatan längs med parken (parkbryggan) planeras med fokus på barnsäkerhet för att upprätthålla en säker och trygg skolväg.

Även den (i bostadskvarter) integrerade förskolan ligger inom behörigt avstånd från parken där en mindre väg behöver korsas för att nå den. Förskolegården behöver dock ha staket med hänsyn till barnens säkerhet.

Skola och idrottshall ligger också placerad vid huvudgata med närhet till stråk för gång-, cykel- och kollektivtrafik. Om hållplatser för kollektivtrafik hamnar nära skolan går i detta läge inte att säga då trafikfrågan inte är isolerad till enskilda etapper utan hanteras inom huvudprojektet Årstafältet. Placeringen av till exempel busshållplatser hanteras således inom ramen för andra pågående planprojekt. Det vore att föredra om hållplats för kollektivtrafik hamnade nära skola och idrottshall.

Målet med gatumiljön i området är att den ska vara attraktiv och skapa aktivitet och upplevelserikedom, något som förväntas bidra till rörelse och trygghet i stadsrummet.

För barn och unga är trygghet avgörande för om, och hur, de använder en plats. Trygghet handlar om individers upplevelse av hur det är att vistas på en plats. Det som påverkar upplevelsen är till exempel belysning, stökig och skräpig miljö, buller, läsbarheten av platsen, mängden trafik, nya saker eller människor som beter sig annorlunda (SLL, 2016). En plats, som till exempelvis en park, kan på dagtid upplevas som trygg medan den kan upplevas som otrygg på kvällen och natten eftersom den då uppfattas som en mörk och ödslig plats (Boverket, 2006).



Parkeringsytor är ett exempel på miljöer som kan upplevas som otrygga. Källa: Boverket (2010).

Medskick

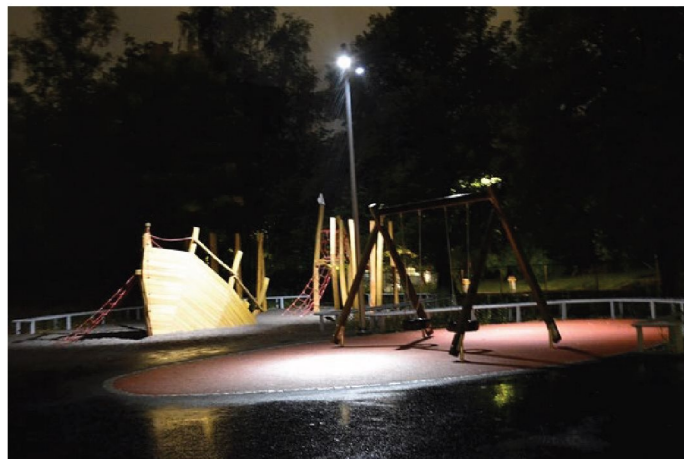
Att komma till ett bostadsområde och känna sig välkommen är något som i allra högsta grad skapar trygghet både hos boende och hos dem som besöker en bekant i området. Det är därför viktigt med tydliga entréer som fungerar dygnet runt oberoende av årstid. Ljussättning, tydliga orienteringstavlor, god skötsel och snöröjning som inte blockerar andra stråk är exempel på positiva åtgärder.

Skolgården kan med framgång tillgängliggöras för flexibel användning även utanför verksamhetens öppettider. Det är då viktigt att gården är väl upplyst så att den upplevs trygg och säker över hela dygnet. För att förbättra tillgängligheten för allmänheten på kvällar och helger till skolgården kan olika typer av belysning bidra. Vid hög förtätning och fler som använder gården finns dock risk att skötselbehovet kommer att öka.

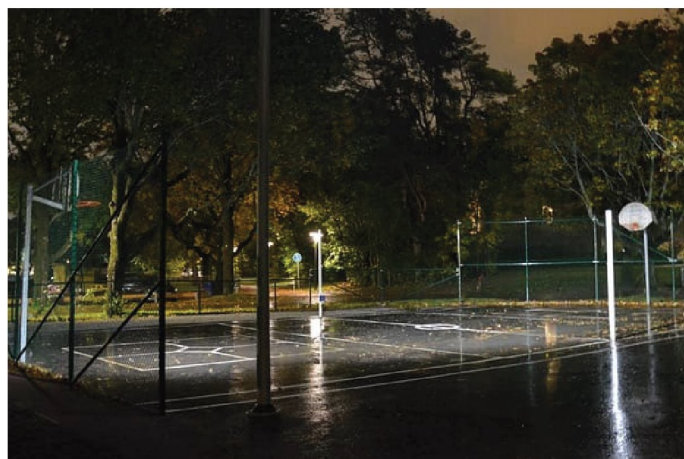
Temporära lösningar, tillfälliga platsbildningar och pop-up parker kan med framgång möjliggöras inom etappen, inte minst för att skapa plats för barn och unga som flyttat in i tidigare etapper. Det kan till exempel handla om platser för spontanidrott och aktiv lek.

Gator eller delar av gator i anslutning till skolverksamheten kan göras om till gågator för att öka trivselen och bidra till ett ökat stadsliv under sommarmånaderna maj-september (se stadens sommargångator) men med ett specifikt fokus på barn och unga i utformningen. Årstafältets etapper har stor potential, i och med det stora antalet skol- och förskoleverksamheter, att genomföra ett pilotprojekt för barngator i exempelvis etapp 3.

Barn och unga kan även involveras när kulturberikande förslag vid offentliga rum tas fram i detalj. Det kan till exempel handla om torg, parker, lekplatser, grönområde eller skolgård.



Exempel på skolgårdsbelysning. Källa: Installationskompaniet (2017)



Exempel på skolgårdsbelysning. Källa: Installationskompaniet (2017)



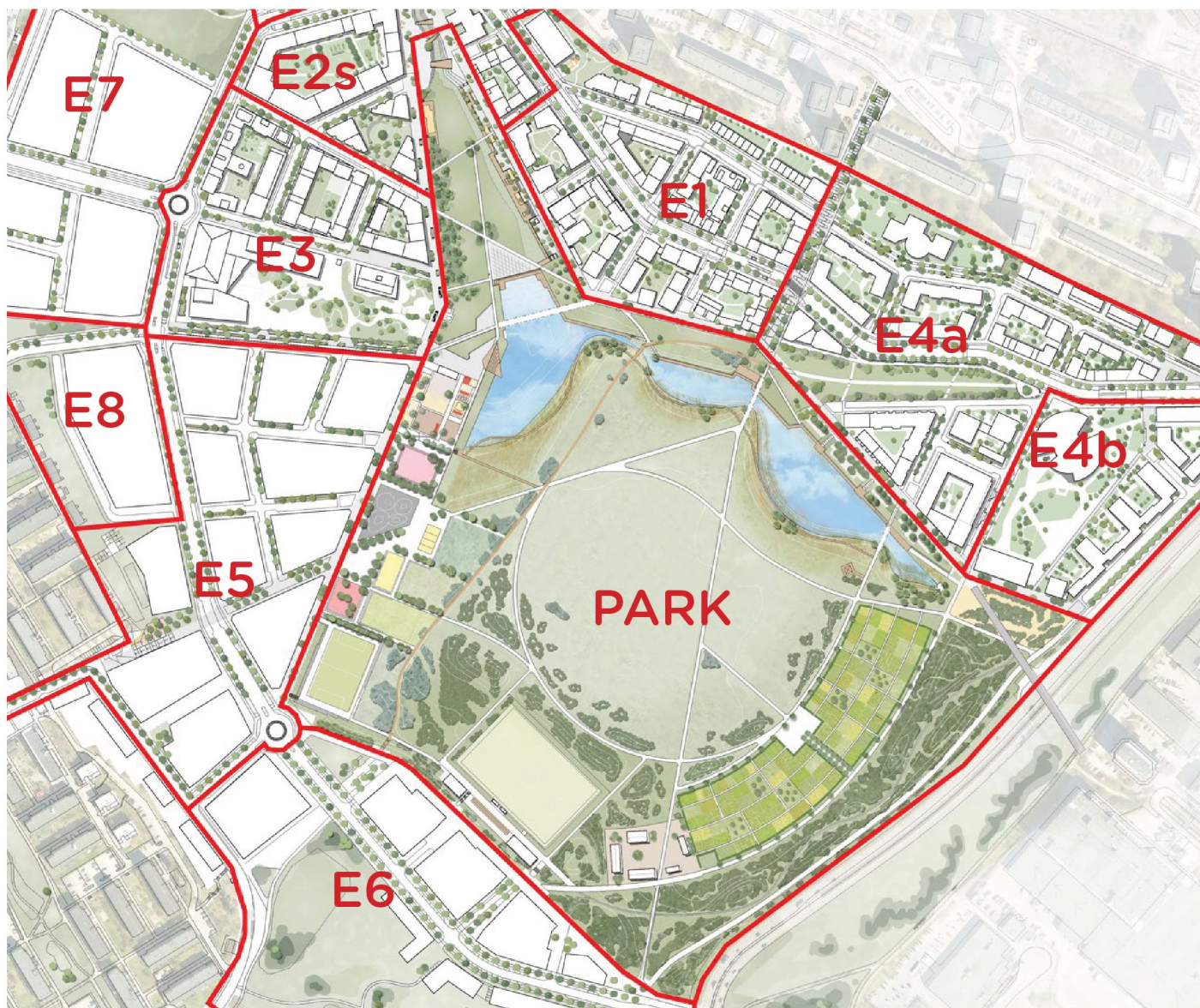
Fatbursparkens pop up-park. Källa: Stockholms stad (2018).

Park

Sammanställning

Parken blir hjärtat i den nya stadsdelen och utformas både som lokal samlingsplats och som målpunkt för besökare från andra delar av staden. Parken delas upp i nio delområden och de ekosystemtjänster som genereras vilka omfattar odling, pollinering, råvaror, klimatanpassning, vattencykeln, kolinlagring, naturpedagogik, rekreation, upplevelsevärden, biologisk mångfald, habitat och spridning samt biokemiskt kretslopp. Parken avgränsas mot omkringliggande etapper av "Aktivitetsbryggan", "Parkbryggan" samt "Stadsdelsparken" utöver olika varierande ytor för lek, spontanidrott, umgänge och promenader.

Miljö och hälsa				Boende och vardagsliv				Trygghet och tillgänglighet				
Buller-nivåer	Ljus-kvaliteter	Yta gårdar	Utformning allmän plats	Bostads-utbud	Målpunkter	Typ av gårdar	Aktiva bottenv.	Trygga och säkra stråk	Tillgäng./Näbarhet	Säkra skolvägar	Närhet till hållplats	Bilfria zoner



Nuläge

Årstafältet ligger i en dalgång som sträcker sig i öst-västlig riktning och är en del av ett storskaligt sprickdalslandskap. Inom planområdet finns delar som är iordningsställda för olika typer av aktiviteter: två rugbyplaner, en golfbana, en hundrastgård samt klippta gräsytor för lek och bollspel. På grund av sin öppenhet präglas planområdet starkt av närheten till de stora trafiklederna Huddingevägen, Södra länken och Östbergavägen. Bullret har en starkt negativ inverkan på områdets rekreativvärde. Trots närheten till intilliggande bostadsområden saknas idag tydliga entréer och stråk till Valla gärde, Enskedefältet och Östberga.

Planområdet korsas av flera regionala och lokala gång- och cykelstråk, som på ett bristfälligt sätt kopplar samman parken med de omgivande stadsdelarna. Planområdets östra del korsas av ett regionalt cykelpendlingstråk, som fortsätter vidare norrut mot Gullmarsplan. Tydliga entréer från Valla gärde och Östberga saknas, och det finns ett stort behov av en bättre sammankoppling mellan det lokala och regionala cykelnätet.

Planförslag

Parken avgränsas mot den nya bebyggelsen av en zon med varierade ytor för lek, spontanidrott, idrottsplats, umgänge och promenader. I följande text kallas de för aktivitetsbryggan och parkbryggan. Aktivitetsbryggan i väster innehåller ytor för lek och spontanidrott, och har förutsättningar att bli en central mötesplats för både gamla och unga. Här ges möjligheter för bland annat skate och inlines, klättring, boule, fotboll och lek.

Parkbryggan i norr blir ett viktigt promenadstråk som knyter ihop Årstafältet med Enskedefältet via en ny gångbro över Huddingevägen. Längs parkbryggan finns lekplatser, blomsterplanteringar och bänkar i soligt sydvästläge i anslutning till Valla å. Bryggorna fortsätter längs hela parken och möts i en grönskande stadspark. Parken lutar svagt mot fältet i söder, där det avslutas med ett vattenspel för lek.

Det stora öppna fältet förblir fritt och öppet – här finns utrymme för spontan lek och idrott, picknick och solbad men även för tillfälliga evenemang som festivaler, teater och cirkus.



Parkens centrala del består av ett stort och öppet fält, med närhet till Valla å och en dagvattendamm. Nära bebyggelsen utformas ytor för spontanidrott, idrottsplats, lek och umgänge. Gräns för detaljplanen markerad med tjock svart linje. Illustrationsplan: White arkitekter (2020).



Längs parkbryggan löper Valla å med promenadstråk och sittplatser. Källa: White arkitekter (2017).

Längs Östbergavägen placeras en idrottsanläggning för fotboll och därtill hörande funktioner. Fotbollsplanen, som blir en 11-mannaplan, får konstgräs och kan således användas under större delen av året. Placering av byggnader och behovet av staket runt anläggningen ska anpassas för att möjliggöra gena kopplingar över idrottsplatsen i största möjliga mån från Östberga till parken.

Kolonilottsområdet flyttas till parkens sydöstra delar, med plats för samtliga lotter från det nuvarande kolonilottsområdet på Årstafältet. Kolonilottsområdet får en rumslighet genom häckar och träddungar. Området planeras för stor tillgänglighet för parkens övriga besökare, genom att det är kopplat till parkens viktiga stråk.

Medskick

Sammantaget innebär planförslaget att rekreationsvärdena ökar inom planområdet men att naturvärdena påverkas negativt. Det finns även en viss risk att ett stort besökarantal kan innebära ökat slitage på naturvärdena. Rekreativsmöjligheterna kommer att öka då parkområden utvecklas för att stärka parken som mötesplats. Parken omvandlas från dagens extensivt skötta landskapspark till en aktivitetspark med många olika ytor för lek och spontanidrott. Parkens innehåll är till stor del inriktat på aktiviteter och lekytor som blir givna målpunkter för barn, ungdomar och familjer.

Platser för äldre barn är idag en identifierad brist för hela Årstafältsprojektet. Det finns många ytor för lek och vistelse för mindre barn men få för tonåringar. En risk med att många bostadsgårdar kommer bli små i förhållande till

antal lägenheter finns är att trycket på de allmänna funktionerna ökar. För att stävja de två behoven och tillgodose behov av ytor för umgänge och möten kan det med fördel planeras för sittplatser och vistelseytor längst med kanterna av parken närmast bostadskvarteren. Det skapar platser för möten över generationsgränser men också platser för häng som är viktigt för äldre barn och deras möjlighet att interagera med andra.

En annan brist som identifierats för de flesta etapper inom Årstafältet är platser med aktiviteter under vinterhalvåret. Det finns idag ingen utpekad plats för vinterlek och det skulle med fördel kunna tillkomma minst en sådan plats i parken för att aktivera barn under årets kallare månader.

Gång- och cykelvägar samt en ny bro över Huddingevägen kopplar samman parken med omgivande stadsdelar och förbättrar möjligheten för barn att säkert nå parken. Det faktum att vattnet får en mer framträdande roll i den nya parken, kan möjligen vara en osäkerhetsfaktor ur barnperspektiv. Utformningen av Valla å och dagvattendammen behöver därför studeras ur ett barnperspektiv i det fortsatta arbetet.



Aktivitetsbryggan i parken. Källa: White arkitekter (2017).

Referenser

Boverket (2015) *Gör plats för barn och unga! En vägledning för planering, utformning och förvaltning av skolans och förskolans utemiljö*. Boverket och Movium, maj 2015.

Faskunger (2007) *Barns miljöer för fysisk aktivitet*, Statens folkhälsoinstitut.

Göteborgs stad (2016) *Barn och unga i fokus 1.2*.

Landskapslaget (2016) *Barnkonsekvensanalys Östberga*.

Jungmark & Åkerblom, (2016) Sol och skugga - att tänka på i utemiljöer för barn och unga, *Movium fakta #4 2016*.

Stockholms stad (2008) *Årstabarnens Årstafält*. Trafikkontoret, Stockholms stad.

Stockholms stad (2008) *Östbergabarnens Årstafält*. Trafikkontoret, Stockholms stad.

Stockholms stad (2009) *Ungdomarnas Årstafält*. Trafikkontoret, Stockholms stad.

Stockholms stad (2009) *Likheter och skillnader i Årstabarnens och Östbergabarnens perspektiv på planering av Årstafältet*. Trafikkontoret, Stockholms stad.

Stockholms stad (2010) *Årstafältet. Program för detaljplan*. Samrådsförslag februari 2010.

Stockholms stad (2015) *Det gröna Årstafältet*. Exploateringskontoret, Stockholms stad.

Stockholms stad (2016) *Förskolegårdar på Årstafältet*. Exploateringskontoret, Stockholms stad.

Stockholms stad (2016) *Cykelplanering för Årstafältet. Översyn och fördjupning*.

Stockholms stad (2017) *Kvalitetsprogram för Årstafältets stadsliv. Del 1 - Upplevelser i staden*.

Stockholms stad (2019) *Årstafältet. Gestaltungsprogram för allmän platsmark*. 2018-12-09. Rev. 2019-03-26.

Strålsäkerhetsmyndigheten (2018) *Planera för sol och skugga på förskolegårdar och solgårdar*, [<https://www.stralsakerhetsmyndigheten.se/omraden/sol-och-solarier/rad-och-rekommendationer/planera-for-sol-och-skugga-pa-forskolegardar-och-skolgardar>] tillg. juni 2020.

Tyréns (2014) *Barnkonsekvensanalys Årstastråket etapp 2*. 2014-02-03.

Ramboll
Juli 2020
Charlotta Östholm, Anthon Georgsson

