

Barnkonsekvensanalys

ÖRBYSTRÅKET

oktober 2010



Beställare:

Veidekke Bostad AB

Britta Blaxhult

enligt program från Stockholms stadsbyggnadskontor

Konsult:

WSP Analys och Strategi

Helena Hartzell

Nina Waara

Innehållsförteckning

1. INLEDNING	4
2. SYFTE OCH OMFATTNING	5
3. METOD	6
4. FÖRUTSÄTTNINGAR	7
4.1 Örbystråket	7
4.2 Styrande dokument	8
5. INTERVJUER MED BARN OCH PEDAGOGER	9
6. ANALYS OCH KONSEKVENSER	14
6.1 Tillgångsanalys	14
6.2 Pedagogiska värden	14
6.3 Konsekvensbedömning	15
6.4 Viktiga aspekter för den fortsatta planeringen	16
7. UPPGIFTSLÄMNARE OCH KONTAKTLÄRARE	17

I Inledning

I Örby finns önskemål om och planer på att bygga nya bostäder i det så kallade Örbystråket, även kallat Gaspedalen. Vid Bedaröbacken har staden givit en markanvisning och planeringsarbete ska påbörjas. Längs Vansövägen och Helgestavägen finns planer på 13 kedjehus och samrådshandling för en detaljplan finns.

För båda dessa projekt berör planärendet en barnintensiv plats och då ska barnperspektivet belysas särskilt. Konsultfirman WSP har anlåtats för att göra barnkonsekvensanalysen för Örbystråket.

Barnkonsekvensanalysen för Örbystråket görs i ett tidigt inventeringsskede inför det fortsatta planerings- och projekteringsskedena. Tyngdpunkten i arbetet är insamlande av information från barn och företrädare för barn och beskrivning och analys av de värden som finns i området. En barnkonsekvensanalys är också en förhandsprövning av de konsekvenser som ett förslag kan få för barn som berörs av förslaget. Det går aldrig att förutspå vilka effekter ett förslag ska få för barn men genom att arbeta systematiskt och pröva vad som är bäst för barn, minskas risken för oönskade effekter. Huvudsyftet med barnkonsekvensanalysen är således att utgöra ett bra underlag för det fortsatta planerings- och projekteringsarbetet.



Örbystråket sträcker sig genom Örbys villabebyggelse.

2 Syfte och omfattning

Syftet med barnkonsekvensanalyser är att säga om de planerade åtgärderna innebär direkta och påtagliga konsekvenser för barn och vilka frågeställningar och platser som är viktiga att beakta utifrån ett barnperspektiv i den fortsatta planeringen.

Syftet med föreliggande barnkonsekvensanalys är att:

- kartlägga hur platsen används
- övergripande bedöma om nya bostäder i området kan komma att få direkta och påtagliga konsekvenser för barn och vilka dessa konsekvenser i så fall är
- bedöma vilka frågeställningar och platser som är viktiga att beakta utifrån barns perspektiv i den fortsatta planeringen



3 Metod

Kvalitativ metod har använts för att få både barnperspektivet och barns perspektiv. Barn är inte en homogen grupp och deras behov och möjligheter skiljer sig åt bland annat beroende på utveckling och mognad.

För att få erfarenheter från barn både i skolans lägre och lite högre årskurser har åtta respektive tolv-årsåldern valts. För att ta reda på hur de allra yngsta barnen använder Örbystråket har barnföreträdare vid förskolorna "Vi som växer" och "Skogsbacken" intervjuats vid förskolor i närområdet.

Samtal med barn har skett vid två näraliggande skolor, Örbyskolan respektive Bäckahagens skola i maj månad. Rektorer vid skolorna har förmedlat kontakter med lärare i efterfrågade årskurser. Elever i årskurs 2 och årskurs 5 har delgivit sina beskrivningar av hur man rör sig i närområdet och vad man tycker om olika platser. Totalt har fyra klasser besökts.

Informationen har inhämtats under lektionstid och två konsulter har deltagit. Klassens lärare har också varit närvarande. Besöken har inletts med en presentation och bakgrund till besöket och varför vi

vill ha deras erfarenheter och tankar.

Till stöd för samtalen med barn och insamlandet av deras kunskap har kartor över närområdet används. Kartan har haft några plats- och gatunamn utsatta för att underlätta orienteringen i området.

Barnen har själva eller tillsammans med en eller flera kamrater ritat in sin skolväg på kartor och markerat målpunkter på kartorna. Barnen har också fått markera platser som man uppskattar men kanske inte besöker så ofta samt platser man anser är läskiga. Konsulterna har gått runt i klassrummet och suttit ner med grupper av barn för att ställa följdfrågor, be om förtydliganden och samla annan muntlig information. Barnen uppmanades också att skriva kommentarer på kartorna.

Informationen från barn och personal inom skola och barnomsorg har slutningen sammanställts och analyserats mot bakgrund av annat tillgängligt underlag och kunskap om barns behov av lek och fri rörlighet.



4 Förutsättningar

Kontexten till uppdraget ges av förutsättningarna i området Örby och av stadens styrande dokument.

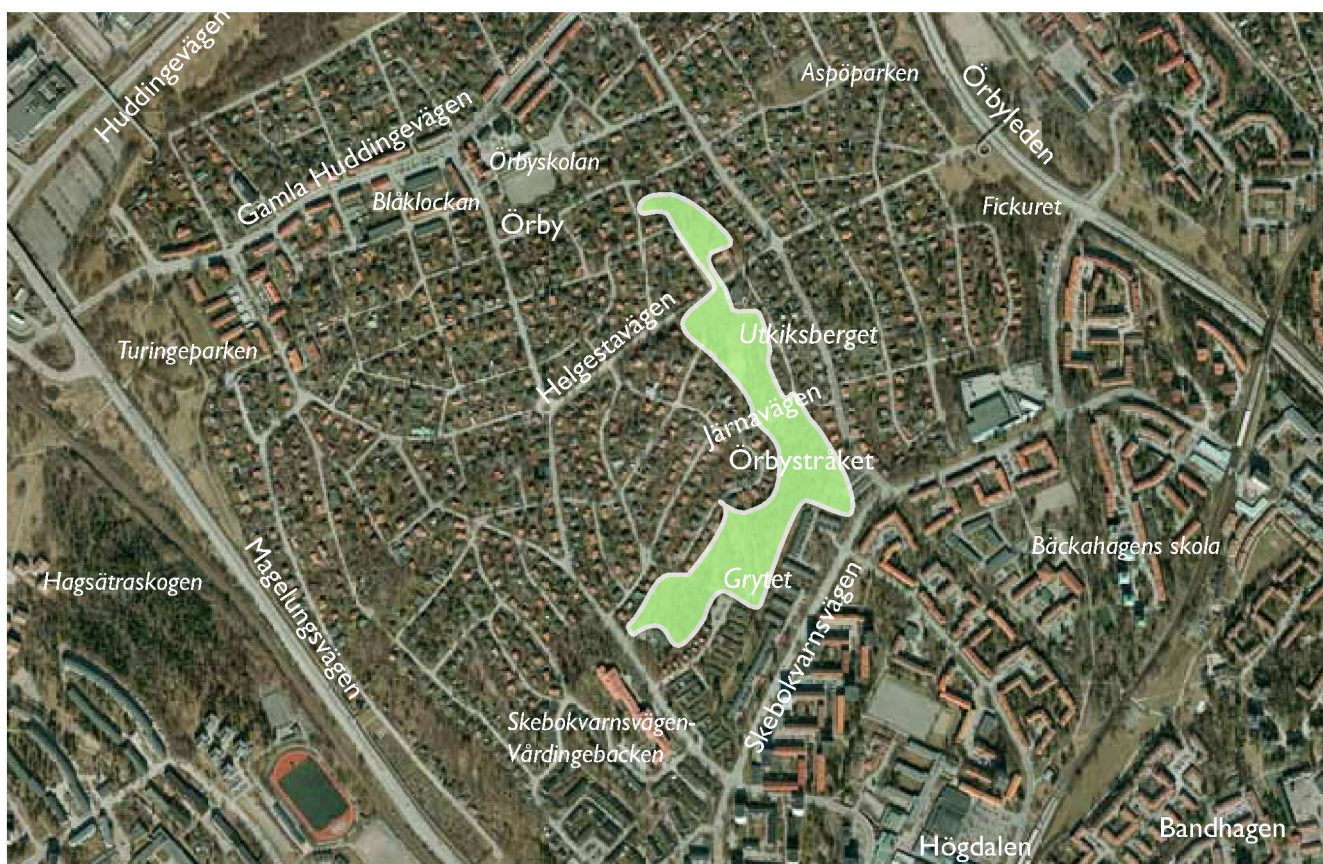
4.1 Örbystråket

Örby i södra Stockholm består i huvudsak av villabebyggelse. Stadsdelen korsas av ett smalt naturstråk, Örbystråket, i sociotopkartan kallat Gaspedalen, en friyta på 7,8 ha, närmare 1000 meter långt och som ligger på en bergsrygg bland villabebyggelsen. Området är inte bredare än att man i de smalaste delarna kan se villabebyggelsen på ömse sidor om skogen då man befinner sig mitt i skogen.

I de norra delarna av stråket ligger ett Utkiksberg högt ovan bebyggelsen. Från de stora berghällarna är utsikten storslagen mot Stockholms centrala delar. I anslutning till berget finns en grusad plan med parksoffor och lekredskap.

Söder om Utkiksberget och Järnavägen består stråket främst av skog. Vegetationen är blandad och terrängen är varierad med gott om berg i dagen och flyttblock.

I den södra delen av stråket ligger lekplatsen Grytet. Grytet är en lekplats med lekredskap inpassade i terrängen. Lekplatsen ligger i en glänta i anslutning till bebyggelsen. Vegetationen är blandad och består av buskage och träd. Några mindre grusade ytor finns också. Entré sker från omgivande bebyggelse via några gång- och cykelvägar.



Översiktsbild över Örby. Örbystråket är markerat med grönt.

4.2 Styrande dokument

FNs Barnkonvention

Riksdagen har beslutat att FN:s konvention om barnets rättigheter, barnkonventionen, ska beaktas i samhällets alla verksamheter. Olika aktörer ska samarbeta för att skapa en miljö för barnet som ger största möjligheter till överlevnad och utveckling. För att utveckla barnperspektivet i samhällsbyggnadsprocessen genomförs barnkonsekvensanalyser som har till syfte att dels förbättra beslutsunderlaget i olika skeden av planeringsprocessen och dels ge barn möjlighet till insyn och påverkan i samhällsbyggnadsprocessen i enlighet med FN:s Barnkonvention.

De fyra huvudprinciperna i konventionen är

- att varje barn, utan undantag, har rätt att få del av sina rättigheter
- att barnets bästa ska komma i främsta rummet vid alla åtgärder som berör barn
- att barnets rätt till liv och utveckling ska säkerställas till det yttersta av samhällets förmåga
- att barnet har rätt att göra sig hört och få sina åsikter respekterade

”En god stad för barnet”

Stockholms stad har tolkat FNs konvention i handlingsprogrammet ”En god stad för barnet”. Stockholms stad skall i enlighet med sitt handlingsprogram arbeta för

- att barnets bästa skall beaktas vid alla beslut som fattas (artikel 3 i FNs barnkonvention)
- att barnet har rätt att komma till tals (artikel 12)
- att varje barn har samma rättigheter och lika värde, ingen skall diskrimineras (artikel 2)
- att varje barn har rätt till liv och utveckling (artikel 6)

För att på bästa sätt kunna implementera handlingsprogrammet i stadens olika verksamheter har stadsbyggnadskontoret tagit fram guiden ”barnperspektivet i planeringen”. Den är utformad för att kunna ge stöd i arbetet med att implementera konventionens intentioner i stadens planarbete i olika skeden. Barnperspektivet behöver belysas på olika sätt beroende på vilken typ av planärendet det handlar om. I det aktuella fallet berör planärendet en barnintensiv plats och då ska barnperspektivet belysas särskilt.

Förskoleplan för Stockholms stad

I Stockholms stads förskoleplan från 2009 står att miljön både i förskolan och dess närområde ska ge möjlighet till aktiv utevistelse och fysisk rörelse. Där står också att uteverksamhet är av stor vikt för att stärka barnens fysiska utveckling och hälsa samt att genom lek och rörelse läggs en god grund för fortsatta motionsvanor hos barnen. Förskoleplanen dock ger inga detaljerade riktlinjer eller krav på utemiljöernas kvalitet.

Under perioden 2010-2013 förväntas antalet barn i åldrarna 1-5 år öka med 185 barn i området. I Bandhagen – Örby planeras ytterligare fyra nya förskoleavdelningar placerade på Trollesundsvägen respektive Önskehemsgatan.

Parkprogram och parkplan

I Stadens parkprogram ges generella mål och riktlinjer för hur stadens parker och naturmark bör hanteras. I parkplanen för Vantör från 2006 finns målbeskrivningar för parkerna och naturen i Vantör. Ett av de viktigast målen är att bredda utbudet och att skapa parker som lockar alla åldrar och kulturer. Parkerna ska vara ett andra vardagsrum för de boende och användas för olika utomhusaktiviteter. Till parkerna ska man naturligt söka sig för vila, rekreation, samvaro och aktivitet. Enligt planen bör de olika stråken utveckla tydliga karaktärer med olika identitet. Enligt parkplanen ska Grytet och Utsiktsberget även kallat Örbystråket vara en skog att ströva i. Målkarakteren är hävdad skogsmark och Utsiktsberget ska utvecklas till ett utflyktsmål dit det är lätt att hitta.

5 Intervjuer med barn och pedagoger

Barnens målpunkter

En stor del av barnen bor i villor i Örby och på gångavstånd till Örbystråket. Det är dock få barn som uttrycker att de brukar besöka skogen eller någon del av den. Vanliga målpunkter är det egna hemmet, skolan, kompisars hem och platser man besöker regelbundet för organiserade fritidsaktiviteter. Barnen i årskurs 5 går inte på Fritids utan de går hem efter skoldagens slut. Flera berättar att de går direkt hem efter skolan och gör sina läxor. Flera har fritidsaktiviteter som fotboll eller spelar instrument på Kulturskolan i Högdalen. Ingen berättar att man brukar besöka skogen tillsammans med familjen. Är man i skogen med sina föräldrar kan det vara för att plocka svamp och det gör man i så fall i en skog längre bort. De yngre barnen besöker stråket i högre utsträckning med fritids och skolan. De platser man berättar att man besöker är framför allt Grytet respektive Utsiktsberget.

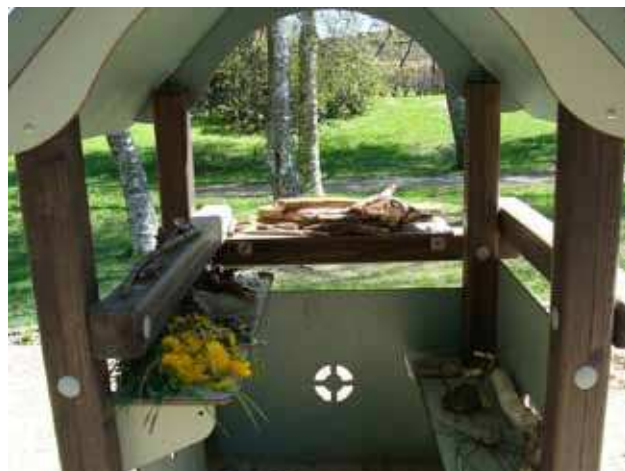
Barns (åk 2 och 5) målpunkter i närområdet som de markerat på kartor,

- Egna hemmet
- Kompisars hem
- Fotbollsplaner
- Lekparken Blåklockan
- Simhallen i Hagsätra
- Högdalens bollplan
- Omr. mellan Magelungsv. och Högdalen
- Högdalsbadet
- Högdalens centrum
- Kompisars hem
- Hagsätra idrottsplats

- Älvsjö
- Farsta
- Enskede stall
- Hägerstensåsen
- Utsiktsberget
- Bandängen
- Grytet
- Bäckahagens skola
- Högdalens bollplan
- Bandhagen

På en direkt fråga om man brukar gå till skogen framhåller flera Grytet. Här brukar man till exempel leka kull. Någon berättar att flickorna brukar leka ekorrar medan pojkarna leker kull eller krig. Man tycker om att vara vid utsiktsberget. En flicka berättar att hon byggt en koja och brukar ta med sig lite fika och gå dit med en kompis. I bland har de knivar och täljer lite.

Det finns också ett antal platser som barnen uttrycker att man uppskattar även om man inte brukar gå dit.



"Inbodd" lekstuga vid Grytet



Utsikt från Utkiksbergets topp



Skogen är bitvis synbart välanvänd



Bilden visar barnens målpunkter i Örbystråket

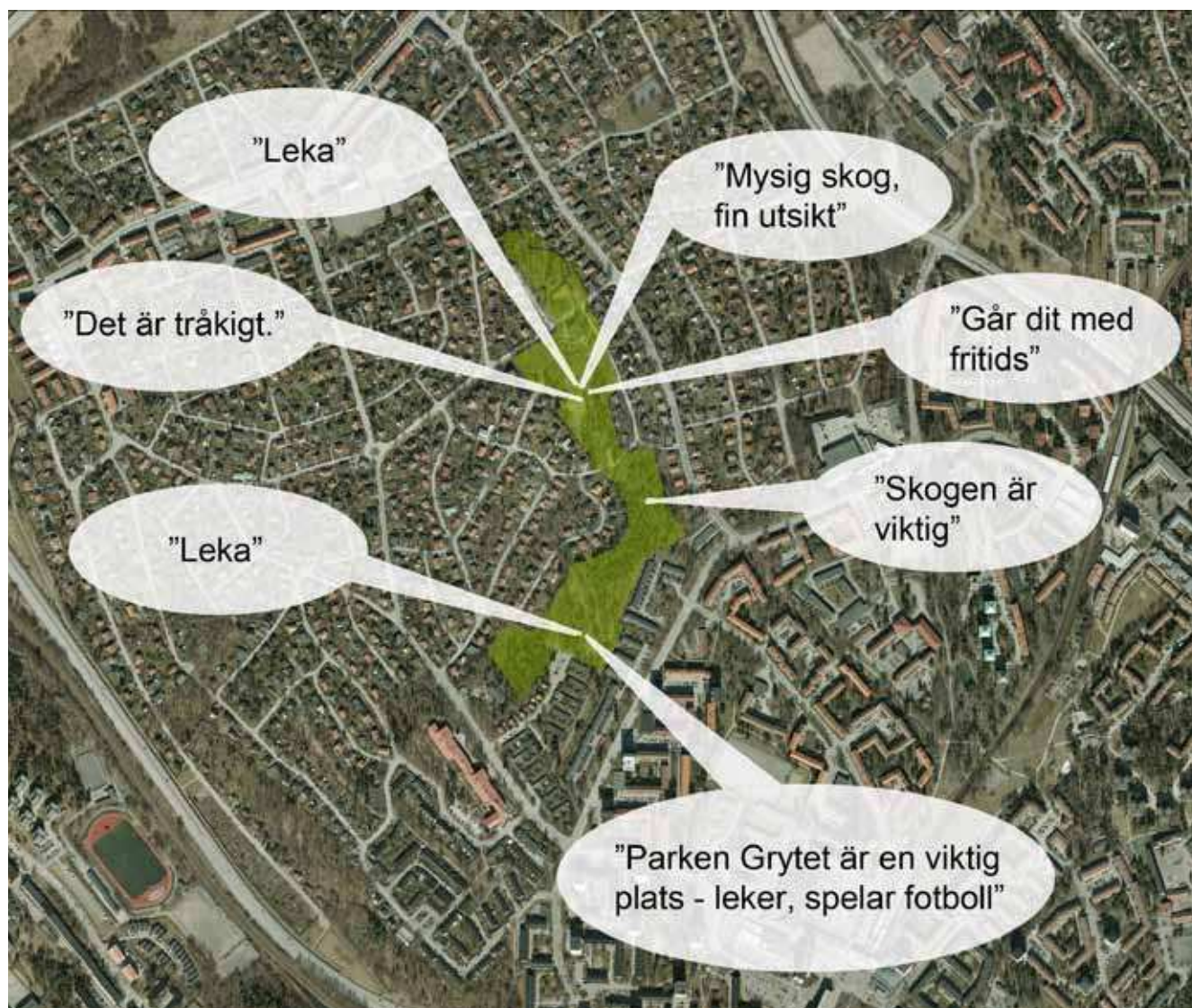
Platser barnen uppskattar

Barnen tycker om aktivitetsplatser där man kan göra roliga saker som att spela fotboll eller att simma. Flera parker och naturområden uppskattas också så om Turingeparken, Bandängen, ICA-parken (Blåklockan) och Aspöparken. De delar av Örbystråket som barnen framhåller att de uppskattar är i främst Utsiktsberget och Grytet men också "Lillskogen", "Indianskogen", "Kojan i skogen" (inte någon särskilt utpekad koja) och skogen som helhet även om man inte brukar besöka stråket.

Den plats i Örbystråket som flera lyfter fram är Utsiktsberget. Utsiktsberget är uppskattat och man

lyfter fram den fina utsikten. Ett par elever framhåller att skogen är viktig men flertalet av eleverna besöker inte Örbystråket så mycket i dag. Det är vanligt att man slutat besöka området efter att man slutat på fritids. Någon går ut med kompisens hund i området.

Barnen uppmanades också att på kartorna markera platser som man tycker är läskiga. Barnen tar upp skolgården på kvällar och helger, skolan och andra skolor än den egna. "A-lagets" tillhåll, Högdalen och Bandhagen. Skogen och Örbystråket hör inte till de platser som barnen beskrivit som läskiga.



Bilden visar kommentarerna kring Örbystråket som barnen skrivit på kartorna.

Naturområden som används av skolor och förskolor

På väg till skogen går barngrupper från Örbyskola genom Lillskogen där en fin stig går genom skogen. Sexårsverksamheten går ofta till "Indianskogen".

Örbystråket och framför allt Grytet och Utsiktsberget är populärt. Grytets lekplats inrymmer plana grusade ytor med lekutrustning så som lekstuga, pingisbord, gungor, rutschkana, fotbollsmål, klätternät mm. Grytet är uppdelat i flera nivåer med större träd och buskar sparade vilket gör att platsen inte är helt överblickbar, och därmed upplevs den

som mer varierad och spännande. Bergsknallarna intill Grytets lekplats är populära och både intervjuerna och slitaget visar att platsen är populär. Det är dock ingen som berättar att det spelas basket på basketplanen. Flera kojor finns i skrevor och träd. Variationsmöjligheten mellan ordnad lek i lekpark och naturlek på en liten yta är mycket värdefull.

Utkiksbergets topp med de stora ytorna utgör också en populär plats. Den enda ordnade lekutrustningen är några gungor. Pedagogerna berättar att barnen försvinner in i skogspartierna så snart man kommit till Utsiktsberget. Barnen leker fantasilekar i skogen.



Bilden visar Naturområden som skolorna och förskolorna besöker

I skogen mellan Grytet och Järnavägen finns flera kojor och "pinn-gömmor". Den kuperade terrängen med block och berg är bitvis mycket sliten. Norr om Bedaröbackens vändplan, i skogen mot Ripsavägens förskola (Förskolan Skogsbacken), är några hållar ordentligt slitna, men i stort är detta område mindre slitet än skogen mellan Grytet och Järnavägen. I "Dungen" åker barnen vid Förskolan "Vi som växer" pulka på vintern. Pedagoger beskriver också en trevlig promenad genom Lillskogen med vitsip-porna.

Andra park- och naturområden som används av Örby skola är "Turingeparken" där det finns möjlighet till ordnad lek. Man går också till vad som kallas Hagsätraskogen som ligger på ömse sidor om Mangelungsvägen. Turingeparken är en mer ordnad parkmiljö där leken blir mer styrd. Bäckahagens skola går gärna med barngruppen till Bandängen där det både finns en ordnad lekpark, pulkabacke, och möjlighet att grilla.

Vad gör man i skogen och när är man där?

Förskolor och fritidsverksamheten går till skogen för att barnen ska få möjlighet till lek. Att vara i naturen inverkar också lugnande på barnen. Att vara i skogen ger en egen kreativitet och stimulans till frihet. Barnen går ofta tillbaka till sina kojor där de lekt tidigare och fortsätter leka där.

En del barn leker, bygger kojor, klättrar i träd, samlar saker som till exempel kottar i skogen. Barnen leker fantasilekar och bygger kojor och leker i olika läger. Varje vecka har flera klasser naturkunskap i skogen. Man besöker ofta samma platser och tittar på hur till exempel björkarna förändras med årstiderna.

Man går till skogen för dess pedagogiska värden och för att studera naturen på nära håll. Var man går beror på vilken typ av grupp man har. För att lämna skolans område krävs att man är flera vuxna och att barngruppen är sådan att man kan känna sig trygg med att ingen kommer på avvägar. Förskolorna är ofta i skogen nära den egna förskolan men gör också lite längre utflyter till andra delar av stråket. Stråket besöks av barngrupper under alla årstider året runt.



Kajbygge



Skogskänsla i skogen mellan Grytet och Utkiksberget

6 Analys och konsekvenser

6.1 Tillgångsanalys

De värden som Örbystråket kan erbjuda skolorna och förskolorna i närområdet kan inte ersättas av andra parker eller naturområden. Turingeparken kan erbjuda en bra parkmiljö för ordnad lek men är bullerstörd vilket också gäller för Hagsätraskogen där buller påverkar känslan av ro vilken är en viktig egenskap hos en skog. Bandängen kan erbjuda bra parklek men inte natur och skog som Örbystråket kan. För många av barnen är Örbyståket den enda skog som finns tillgänglig i närområdet.

Tillgången till skog i närområdet är mycket viktig. Ett barn upplever att en plats eller en skog är större än vad en vuxen gör. För barn är hemmet och närområdet i den miljö man rör sig ofta "hela" världen. Att vara i en skog och känna att den är stor har ett värde. För ett barn är Örbystråket att betrakta som en skog medan en vuxen person som ser bebyggelse på ömse sidor om träden upplever något annat. Att kunna komma till och gå i en skog utan att behöva resa är oerhört värdefullt för barn.

Barn får som regel inte gå allt för långt från bostaden för sina föräldrar och det är naturligare för den som bor närmare den norra delen av stråket att söka sig till dessa delar respektive naturligare för den som bor i de södra delarna att söka sig till de södra delarna av stråket.

I samtalen med barn framkom att man ofta besökte stråket med fritids eller skolan medan berättelser om att man besöker stråket på fritiden kom bara från någon enstaka elev. Barn har idag inte alls samma rörelsefrihet som trettio år tillbaka i tiden. Fritidsaktiviteterna har blivit allt mer organiserade och kräver ofta en resa som kan vara ganska lång. Det framkom också här att barnen har målpunkter/fritidsaktiviteter långt utanför Örby. En generell trend i samhället jämfört med längre tillbaka i tiden är att föräldrar väntar till barnen blivit äldre innan man låter dem leka längre bort från hemmet och korsa trafikerade vägar. På eftermiddagarna går man på fritids upp till och med årskurs tre. Barnen går som regel inte tillsammans med kompisar och leker eller "hänger" i skogen. Efter skolan är man hemma eller hemma hos kompisar. Inte heller de äldre barnen i årskurs 5 som inte går på fritids efter skolan brukar gå till skogen. Bara enstaka elever berättar att de

besöker skogen för att rasta hunden, leka vid grytet eller bygga koja. Man ska dock komma ihåg att detta är en kvalitativ studie som inte räknat antalet barn i stråket. Att antalet barn som besöker skogen själva eller med familjen är betydligt färre än dem som är har med förskolan, skolan eller fritids är dock inte ett argument för att skogen inte är värdefull för alla barn i Örby och Hagsätra.

6.2 Pedagogiska värden

Pedagoger beskriver hur barnen blir extra lugna i skogen. Här kan man dela upp stora barngrupper i mindre grupper och få mer ro i mötet mellan barn, pedagoger och natur. När barngrupperna är stora kan skogen erbjuda en lugnare miljö.

Skolorna besöker skogen och återkommer gärna till samma plats för att tydligt kunna följa utvecklingen i naturen. Genom att regelbundet studera natur och växlighet på en avgränsad yta blir förändringarna i naturen särskilt påtagliga över årtiderna. Flera klasser arbetar med så kallade Naturrutor. När man arbetar med en naturruta undersöker man ett begränsat områdes ekosystem. På det sättet får man kunskap om detta lilla områdes växt- och djursamhälle.

Naturrutor är värdefulla att kunna ha på olika platser och det går lätt att byta ruta/lokal genom att muta in en annan plats.

6.3 Konsekvensbedömning

Vi har tittat på materialet och barnens beskrivningar och analyserat konsekvenserna för barn av ny bebyggelse i Örbystråket.

Ny bebyggelse kommer att påverka barnen negativt så till vida att de ytor i Örbystråket som idag finns tillgängliga för fri rörelse och lek krymper. Skulle Grytet försvinna förloras ett stort lekvärde. Bebyggelse inom delar av markanvisat område vid projekt Bedaröbacken förutsätter att Grytet flyttas. Bostäder i det område som kallas "Dungen" tar bort en backe som används av Förskolan "Vi som växer" för att åka pulka. Under en byggperiod kan byggarbetsplatsen och byggtrafiken också medföra att barn inte vågar använda miljön kring bygget eller att de inte får tillåtelse att passera miljön för sina föräldrar.

Att bostäder i området kan ge de barn som flyttar in i de nybyggda husen möjlighet till uppväxt nära natur och skog är en positiv konsekvens för andra barn än de som i huvudsak använder stråket idag. Dessa konsekvenser och hur man eventuellt kan kompensera och ersätta förlorade värden är frågor för den fortsatta planeringen. Därför är det särskilt viktigt att tänka på följande i det fortsatta planeringsarbetet.



6.4 Viktiga aspekter för den fortsatta planeringen

- Framtida exploatering måste vara varsam eftersom grönyttorna i Örby inte är större och det är viktigt att bevara ett sammanhängande stråk.
- Bevara möjligheten att väja mellan fri och styrd lek på en och samma plats. (Den stora kvaliteten som Grytet har idag)
- Bevara möjligheten att bygga kojor i en lummig skog med tillgång till byggmaterial i form gammalt ris, grenar och pinnar etc.
- Att barn även fortsättningsvis kan befinna sig i stora delar av skogen utan att se bebyggelse för bevarande av skogsupplevelsen.
- Bevarandet av tillgång till en lugn och rofylld miljö som erbjuder skogens känsla av ro och lugnade inverkan på barnen.
- Att under en byggperiod särskilt beakta barnens säkerhet och deras fortsatta tillgänglighet till skogen.
- Att informera barn, skolor och förskolor om vad som sker och till exempel erbjuda möjligheter för barngrupper till studiebesök på byggarbetsplatsen.
- I ett fortsatt arbete undersöks också olika åtgärder för att kompensera barnen. Tänkbara åtgärder kan vara att skapa permanenta Naturrutor med relaterat pedagogiskt material. En annan åtgärd är att identifiera en annan pulkabacke som görs tillgänglig för förskolan. Ytterligare åtgärder är att förstärka entréerna till stråket.

Kompensationsåtgärder är bra men man ska inte heller glömma bort att ett stort värde i Örbyståket är skogen och den fria lek som är möjlig där till skillnad från andra platser i närområdet. Därför är det särskilt viktigt att i den fortsatta planeringen bevara de värden som skogen representerar.



Skogskänsla



Grytets lekplats

7 Uppgiftslämnare och kontaktlärare

Anne Ulves, Bäckahagens skola

Annette Espelund, Förskolan Skogsbacken, Ripsav.
ägen

Annika Norlin, Örbyskolan

Carin Pettersson. Fritids vid Bäckahagens skola

Doris Nyström, Bäckahagens skola

Ingrid Edwards Förskolan "Vi som växer", Helges-
tavägen

Inger Turstam, Örbyskolan

Kerstin Back, Fritids vid Örbyskola

Martin Blonski, Bäckahagens skola

Stort tack till alla som lämnat information, svart på
frågor och välkomnat oss i sina skolor och klasser.

Referenser

Barnombudsmannen, "barnets bästa från vision till
verklighet", 2001

FN:s Barnkonvention

Parkplan Vantör 2006

Program för förnyelse av Aspöparken och Utkiks-
berget 2008

Stockholms stads "En god stad för barnet"

Stadsbyggnadskontorets guide "barnperspektivet i
planeringen"

Stockholm stads förskoleplan, 2009

Stockholms Stads Sociotopkarta

Stockholms Stads Parkprogram 2006



Besöksadress: Arenavägen 7

121 88 Stockholm-Globen

Tel: 08-688 60 00, Fax: 08-688 69 99

Org nr: 556057-4880

Styrelsens säte: Stockholm

www.wspgroup.se