

BARNKONSEKVENSANALYS

- 2021-01-27 -

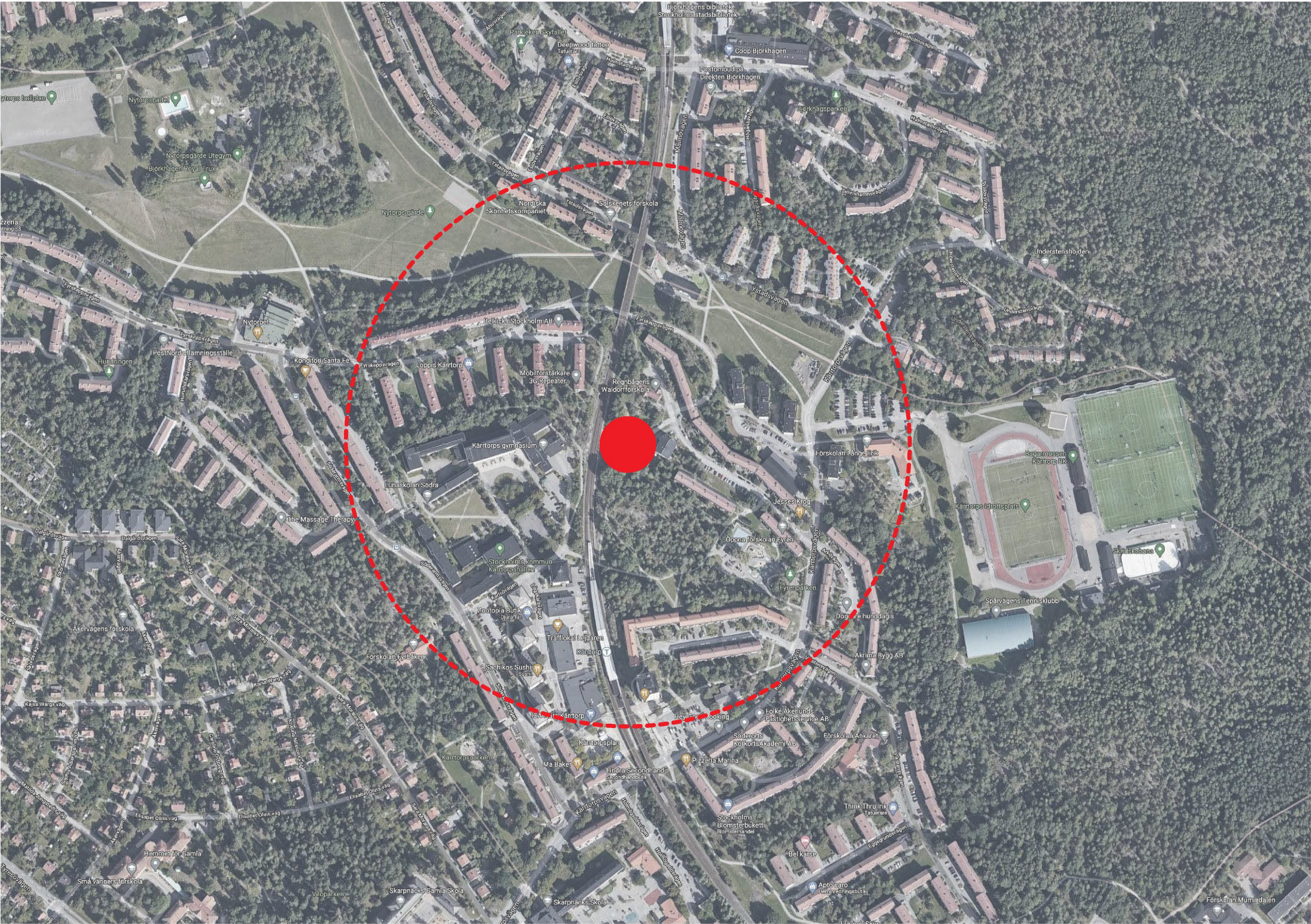
ARKÖVÄGEN

- KÄRRTORP -

DINELLJOHANSSON

PRIMULA

PLANOMRÅDE PÅ ARKÖVÄGEN, KÄRRTORP



OM ANALYSEN

SYFTE

Barnkonsekvensanalysen undersöker hur den tilltänkta exploateringen påverkar nuvarande situation utifrån ett barn- och ungdomsperspektiv. Dokumentet ämnar ta fasta på synpunkter och intressen för och från barn i områdets närhet.

BAKGRUND

Exploateringen avser två lamellhus för bostäder i 4-5 våningar med intilliggande gård och boendeytor. Den tilltänkta bebyggelsen planerar ta både befintlig naturmark och redan exploaterad yta i anspråk. Förutom en markparkeringsplats ämnas all parkering för bilar ske i garage. Trafik till platsen antas inte öka mer än nämnvärt, utöver den tillfälliga byggtrafiken.

INRIKTNING

Dokumentet undersöker:

- Områdets sociala och identitetsskapande värden för barn idag.
- Närhet och tillgänglighet till naturmark,
- Effekter på trygghet och tillgänglighet.

METOD

- Analyser av befintliga rörelsemönster och utflyktsmål för barn i området för att förstå vilka som kommer att påverkas av exploateringen.
- Hur kommer barnens rörelsemönster, trygghet och tillgång till grönområden att påverkas av den nya exploateringen?
- Platsobservationer.
- Studie av intervjuer från tidigare BKA i området (*Planområde i Färholmaskogen, Kärrtorp, Barnkonsekvensanalys 2017.09.18, NOVA MARK*) för att få uppfattning om hur området används idag.



Planområdet med tunnelbanespåret i bakkant, höst 2020

INVENTERING OCH ANALYS
- PLATSEN IDAG

OMRÅDESBESKRIVNING

Planområdet utgörs huvudsakligen av en flackt område där det tidigare stått en temporär skolbyggnad samt delar av ett kuperat skogsparti i söder. Området för planerad bebyggelse avgränsas av tunnelbanan i väst, mot fastigheten Faludden i söder, fastigheten Bredand i öst och av ett skogsparti i söder. En mindre mängd lekutrustning finns i nuläget utplacerad på platsen liksom ett par bänkar. Marken består av delvis gräsytor och delvis hårdgjord yta.

I sydväst ansluter området till Arkövägen där bebyggelsen utgörs av 3-4 våningshus i puts med utanpåliggande balkonger, öppna gårdar och gott om förgårdsmark.

Norr om planområdet ligger Regnbågens Waldorfförskola, alldeles intill Nytorps gärde.

Området binds ihop i alla riktningar av gång- och cykelstråk och är anpassat för att röra sig till fots eller cykel utan att riskera möta tyngre trafik. Idag kan området nås med bil från Arkövägen eller genom gång- och cykelstråk från Kärrtorps centrum, Björkhagen och Nytorps Gärde.

OBSERVATIONER PÅ PLATS

Det finns flera skolor och förskolor i närområdet med barn i alla åldrar. De äldre barnen rör sig mellan centrum och skola under observationerna. De mindre barnen uppehåller sig främst på påvisade förskole- och skolgårdar om de inte är på utflykt. Det finns goda möjligheter att ta sig till platsen både till fots, med cykel och med kollektivtrafik. Även tillgänglighet för angöring med bil finns med gatuparkering samt parkering för boende längs hela Arkövägen. Ingen genomfartstrafik finns, liksom hastighetsbegränsning om 30km/h.

Den tilltänkta platsen är i nuläget delvis gräsbevuxen och flack med kuperad naturmark i söder. Där det tidigare stått en temporär byggnad är platsen asfalterad. Idag återfinns en basketkorg, ett par bänkar, ett regnskydd med sandlåda, en rutschkana och en mindre mängd lekutrustning. Tunnelbanespåret och buller från spårtrafiken gör att platsen kan upplevas som utsatt. Sommartid används platsen också av äldre barn.

Den kuperade naturmarken som omger området mellan Arkövägen och tunnelbanan är beväxt med sly, buskar och stora träd. Flertalet gång- och cykelstråk går igenom naturmarken och binder samman den med omgivande områden. Stråken har ofta gatubelysning, men kvällstid kan skogen upplevas som mörk och dunkel. Nytorps gärde i norr erbjuder mer öppna vidder, även dessa belysta kvällstid med visuell kontakt med omgivande bebyggelse.

Det finns stora möjligheter till lek och naturupplevelser i närområdet.



Planområdet, höst



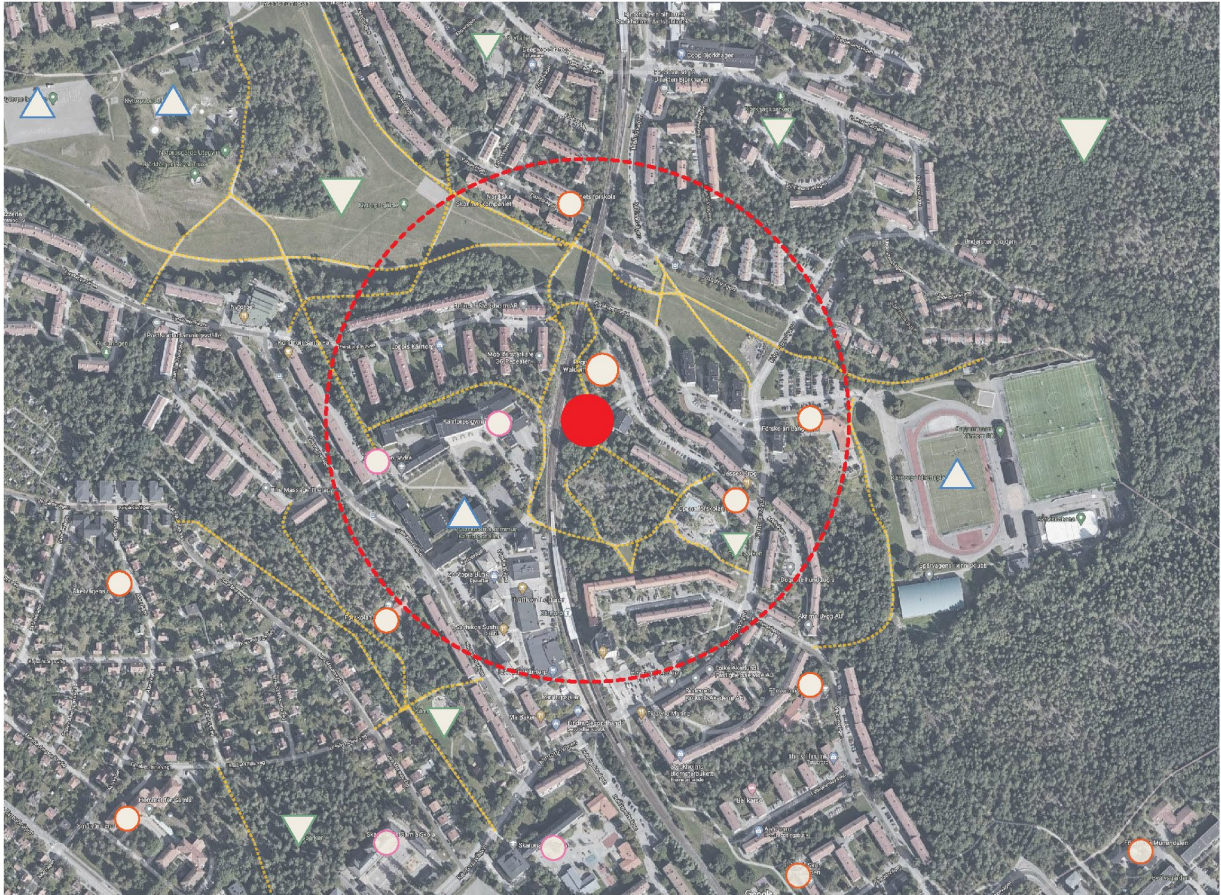
Planområdet, sommar



Infart planområde, sommar



Intilliggande skogsstråk med sly, höst



SYMBOLER					
	Platsen		Skola		Bilväg
	300 metersradie		Idrottsplatser		GC-väg
	Förskola		Park		Busslinje
					Tunnelbanelinje
					Busstation
					Tunnelbanestation



INVENTERING OCH ANALYS - PLATSEN IDAG

INTERVJUER

Tidigare genomförda barnkonsekvensanalyser i området (*Planområde i Färholmaskogen, Kärrtorp, Barnkonsekvensanalys 2017.09.18, NOVA MARK*) skapar en god uppfattning om hur barn och pedagoger i Skarpnäcks skola och den närliggande förskolan Fyrbaken använder närområdets natur.

Att leka och röra sig i naturmark är värdefullt för barn. Fantastin triggas och informella lekar kan uppstå. Även motoriken hos de små barnen tränas i kuperad terräng som skog. Enligt intervjuerna blir naturen extra värdefull för förskolans verksamhet, då få barn annars besöker naturmark tillsammans med sina föräldrar.

Regnbågens Waldorfförskola som ligger intill det planerade området för ny bebyggelse, med sin antroposofiska livsåskådning använder naturen som ett självklart inslag i sin pedagogik:

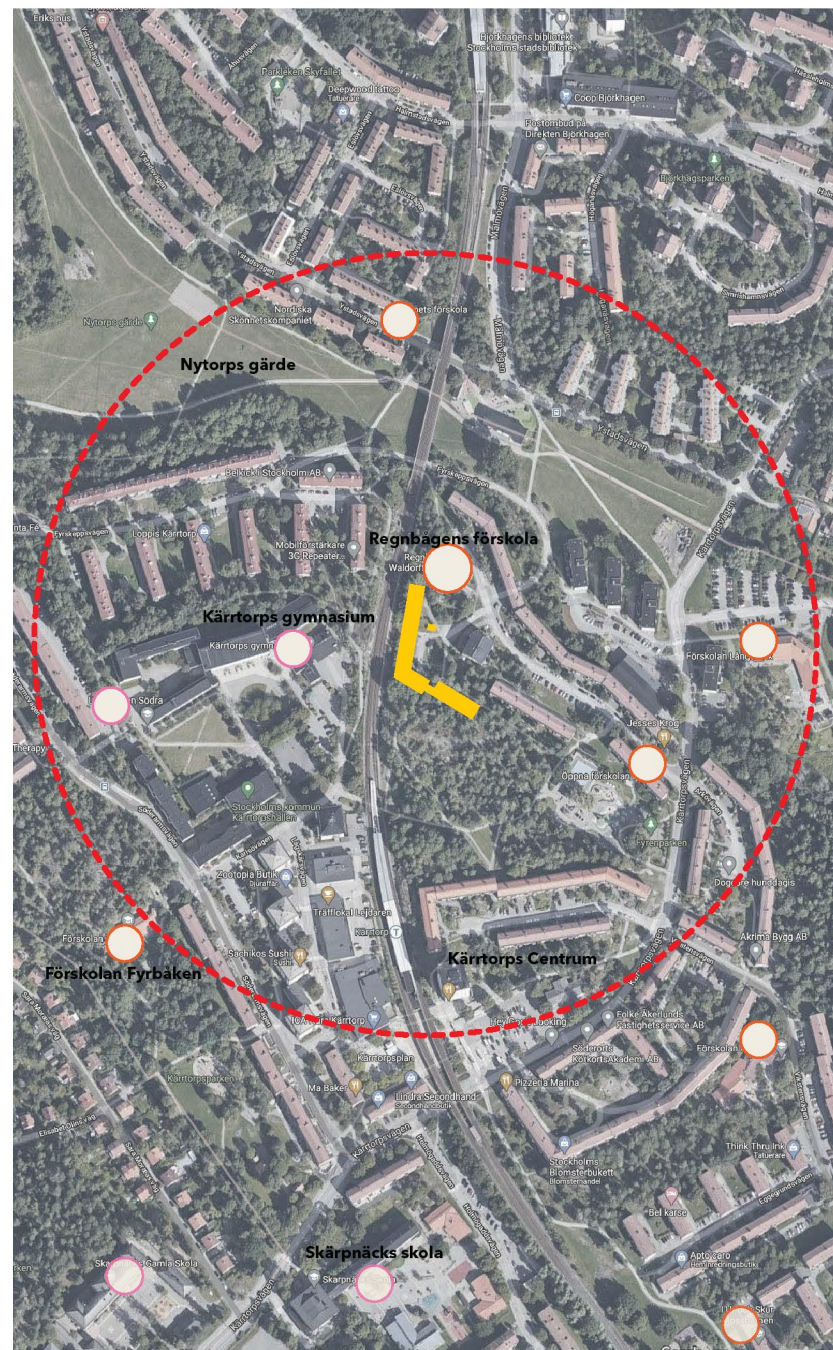
”Den fria leken är central såväl inne som ute på gården eller i trädgården och i skogen”

De jobbar bland annat mycket medvetet med årstiderna och är utomhus året runt, oavsett väder. På gården finns det gott om träd och buskage. Utöver det finns även tillgång till bärbuskar, kompost och odlingar som de sköter tillsammans som en del av pedagogiken.

Naturmark i området är nära till hands och lättåtkomlig utan att behöva korsa större bilvägar och således ett bra utflyktsmål. Flera förskolor finns i området och naturmarken kan fungera som en möjlig mötesplats för barn från olika förskolor.

I intervjuer med elever och lärare från Kärrtorps Gymnasium kan vi läsa om hur de äldre barnen använder området. De flesta tar sig till skolan via tunnelbanan utan att passera naturmarkerna i området. De som anländer till fots eller med cykel tar ofta den kortaste vägen, inte nödvändigtvis i anslutning till det gröna. Dessa ungdomar använder inte närområdets natur i någon större utsträckning utom vid särskilt avsedda utomhusaktiviteter för undervisning, till exempel biologiundervisning samt idrottsverksamhet.

Från intervjuer med elever på Skarpnäcks skola ges en liknande bild som vid Kärrtorps Gymnasium avseende användandet av naturmarken. De kommer ihåg området från barndomen, men rör sig inte längre där avsevärt mycket. Istället föredrar man att umgås vid närliggande lekplatser.



Waldorfförskolan Regnbågen till vänster, Långe Jan till höger och vändplanen på Arkövägen, sommar



Gångväg till Nytorps gårde från vändplanen Arkövägen, sommar



Intilliggande skogsstråk mellan planområdet och västerut över tunnelbanespår, sommar



Nytorps gårde, sommar

INVENTERING OCH ANALYS
- PLATSEN IDAG

SOCIOTOPVÄRDEN I OCH NÄRA
PLANOMRÅDET

Sociotopkartan är en karta som visar sociala kvaliteter som kan förknippas med stadens grönytor.

Planområdet ligger i anslutning till Nytorps gärde vilket är en del av Stockholms gröna kilar. Regionens gröna kilar utgörs av stora sammanhängande grönområden i anslutning till bebyggelsen som sträcker sig från förorternas ytterkanter ända in till Stockholms centrala delar och med flera sammanfallande sociotopvärden.

Stråken inom planområdet förbinder flera viktiga delar av Kärrtorp och möjliggör promenader avskilda från biltrafik. De många värdeorden utlysta på sociotopkartan skvallrar om att platsen upplevs som rofylld och naturnära.

Gränsvärdet för hur långt man anses vara beredd att gå till ett grönområde är enligt forskning 300 meter. Inom denna radie finns flera områden med egenskapen grön oas, samt rofylldhet och promenad. Dessutom finns tre områden benämnda med naturlek, fyra bollek, och en lekplats vilka bjuder in till naturnära lek och aktiviteter i området.

Nytorps gärde har en mängd ytterligare kvaliteter.

Detta visar sammantaget på ett rikt och brett utbud av gröna kvaliteter i området.



ANALYS AV FÖRSLAGET - PLATSEN IMORGON

TILLGÅNG TILL KVALITATIV GRÖNSKA

Förslagets största påverkan på barns tillgång till kvalitativ grönska utgörs av den kuperade naturmark i söder som förslaget tar i anspråk.

I närområdet finns dock en stor tillgång till grönområden med högre kvaliteter än där ny bebyggelse föreslås. De sociotopiska värdena som idag tillskrivs platsen; grön oas, naturlek, bollek, rofylldhet återfinns likaså inom en radie av 300 m.

TRYGGHET SÄKERHET OCH HÄLSA

Säkerhet och upplevd trygghet är viktigt för att barn ska kunna röra sig fritt och få tillgång till sin omgivning. Att vägen till skola och förskola är trygg är också viktigt för hälsan och för möjlighet till vardagsmotion.

I förslaget möjliggör en portik i byggnationen att de befintliga gång- och cykelstråken kan bestå. Dessutom är stråken i direktanslutning till bostadshus, vilket främjar närvaro och trygghet. I samband med den nya bebyggelsen föreslås ett förnyande av dessa gång- och cykelstråk både inom kvartersmark och på allmän platsmark. Förbättrade siktlinjer och belysning samt en högre närvaro kommer att bidra till platsen ur ett trygghetsperspektiv.

Den nya bebyggelsen kommer att innebära viss ökad trafik direkt utanför Förskolan Regnbågens verksamhet. Detta utgörs huvudsakligen av de boende men även av transporter för ex sophantering. Angöring till förskolan sker dock norr om infarten till den nya bebyggelsen. Gatustrukturen med ett grönt gårdsrum framför den nya bebyggelsen sätter prägel på trafikflödet och påvisar låg hastighet i området.

Den knäckta volymen fungerar också som en avskärmning från tunnelbanespårets buller. Detta förstärker känslan av trygghet och lugn på platsen framför den nya bebyggelsen.

IDENTITET OCH ORIENTERING

Planområdet saknar en tydlig identitet idag. Förslaget bidrar till att bibehålla områdets platsspecifika karaktär och upplevelse av vidd, frihet och öppenhet. I linje med omgivande strukturer av öppna gårdsutrymmen, ramar den knäckta volymen in ett lugnare gårdsrum med bibehållen öppenhet mot omgivning där spontanlek och ny grönska får utrymme.

Då de föreslagna byggnaderna endast är 4-5 våningar sker en liten påverkan på förskolan (under verksamhetstid) och omgivande bebyggelsen avseende tillgång till direkt solljus.

