

KVARTERET SKRIDSKON

“Vi har jättefin tillgång till
grönska och lek i området”

Föräldrakooperativet Grodan

SAMMANFATTNING

I samband med att HEBA Fastigheter planerar en förtätning av egen tomt med 48 bostäder har Spacescape efterfrågats genomföra en jämställdhets- och barnkonsekvensanalys av förslaget. Nedan presenteras det sammanfattade resultatet av analysen.

SAMMANHÅLLEN STAD

Störtloppsvägen är det mest rumsligt integrerade stråket i Västertorp och är en gata som samlar centrumfunktioner, service, restauranger och kollektivtrafik. De tillkommande bostäderna stärker stråket ytterligare då den norra sträckan får en inramning med bebyggelse med entréer på båda sidor.

Västertorp har i relation till Hägersten - Liljeholmen och Stockholm i sin helhet en hög andel hyresrätter varav många tillhör allmännyttan. I samband med att en stor del av de allmännyttiga hyresrätterna i stadsdelen ska säljas ut och bli bostadsrätter är det på sikt viktigt att det tillkommer fler hyresrätter, vilket planförslaget tillför.

SAMPEL, LEK OCH LÄRANDE

Inom stadsdelen och i närmiljön finns både förskola, grundskola och samlingslokaler. Lekplatser och parkmiljöer finns inom nära gångavstånd från planområdet. Byggnationen innebär att Föräldrakooperativet Grodans lokaler kan komma att få förändrad inomhusmiljö, då dagsljusinsläppet kan påverkas av bostäderna som placeras 11 meter bort från befintlig 5 våningars fasad.

Inom Västertorp råder brist på förskoleplatser och skolplatser, vilket innebär att barn riskerar att bli hänvisade till förskolor och skolor i andra stadsde-

lar om den kommunala infrastrukturen inte hänger med utbyggnaden av bostäder.

Den öppna gårdsmiljön som planeras att bebyggas används inte i någon större utsträckning idag, bortsett från nya sitt- och grillplatser som bevaras i förslaget. Enligt Föräldrakooperativet Grodan upplevs gården som för osäker som lekyta då bergsknallen sluttar ner mot trafikerade vägar och saknar staket.

Tillkommande bebyggelse skapar en tydligare avgränsad gård som blir mer privat och till för de boende i kvarteret. Parkeringsplatserna som placeras på gården kommer dock att påverka upplevelsen och av gården negativt och i vilken utsträckning lek kan ske trafiksäkert och obehagat av föräldrar. Parkeringsytan tar också värdefull mark för lek, samvaro och rekreation i anspråk.

VARDAGSLIV

I Västertorp finns idag en större andel 2:or-3:or än i Hägersten - Liljeholmen och i Stockholm. Mindre och större lägenheter finns det dock relativt få av. Tillkommande bostäder tillför en större andel 1:or och 4:or vilket svarar mot behovet i området och möjliggör för fler hushållstyper och -storlekar att bo stadsdelen. En god variation av bostadsstorlekar ökar bl.a. möjligheten för separerade föräldrar att kunna bo kvar i stadsdelen där barnet går i skolan.

Läget erbjuder ett bra utbud av närservice som underlättar vardagslivet för barn, vuxna och föräldrar. Utbudet av offentlig och kommersiell service tillsammans med närheten till effektiv kollektivtrafik uppmuntrar till rörelse och underlättar livspusslet.

IDENTITET

Västertorp är en typisk förort från mitten av 60-talet med en tydlig karaktär. Tillkommande bebyggelse anpassar sig sannolikt i skala, materialval och utformning för att passa in i det som blir avslutet på Störtloppsvägen.

HÄLSA OCH SÄKERHET

Den kritiska perioden för barnen i närmiljön kommer att vara under byggtiden av projektet. Ökad tung trafik och höga ljudnivåer riskerar begränsa föräldrakooperativets möjligheter att bedriva en säker verksamhet för barnen. Dels då inomhusmiljön kommer att påverkas och även deras promenadsträcka till Västertorpsstråket, som de är helt beroende av för utevistelse. Störtloppsvägen, som inte leder vidare norrut, bör göras till gångata eller gångfartsgata för att öka trafiksäkerheten.

I relation till Hägersten - Liljeholmen i stort är det en högre andel i Västertorp som upplever oro för att utsättas för brott i bostadsområdet och att det är otryggt att promenera hem från tunnelbanan.

Planområdets läge i relation till tunnelbanestationen och antalet bostäder gör det svårt att öka tryggheten längs hela stråket. Förträdgårdar och bostadsentréer ut mot Störtloppsvägen gör dock den norra delen av gatan tryggare kvällstid då lokalerna står tomma.

Sammanfattningsvis är planförslagets konsekvenser för barn och jämlikhet godtagbara, med förutsättningen att markparkeringen tas bort och att norra Störtloppsvägen norra del görs om till gångata eller gångfartsgata.

INNEHÅLL

Sammanfattning.....	0
---------------------	---

INLEDNING	1
------------------	----------

Bakgrund och syfte.....	3
-------------------------	---

Metod	4
-------------	---

Västertorp idag	5
-----------------------	---

ANALYS	6
---------------	----------

Sammanhållen stad.....	9
------------------------	---

Samspel, lek och lärande	14
--------------------------------	----

Vardagsliv.....	18
-----------------	----

Identitet	22
-----------------	----

Hälsa och säkerhet	24
--------------------------	----

BKA-matris.....	29
-----------------	----

Checklista för jämförd planering	30
--	----

BESTÄLLARE

Henrik Fernström, HEBA Fastigheter

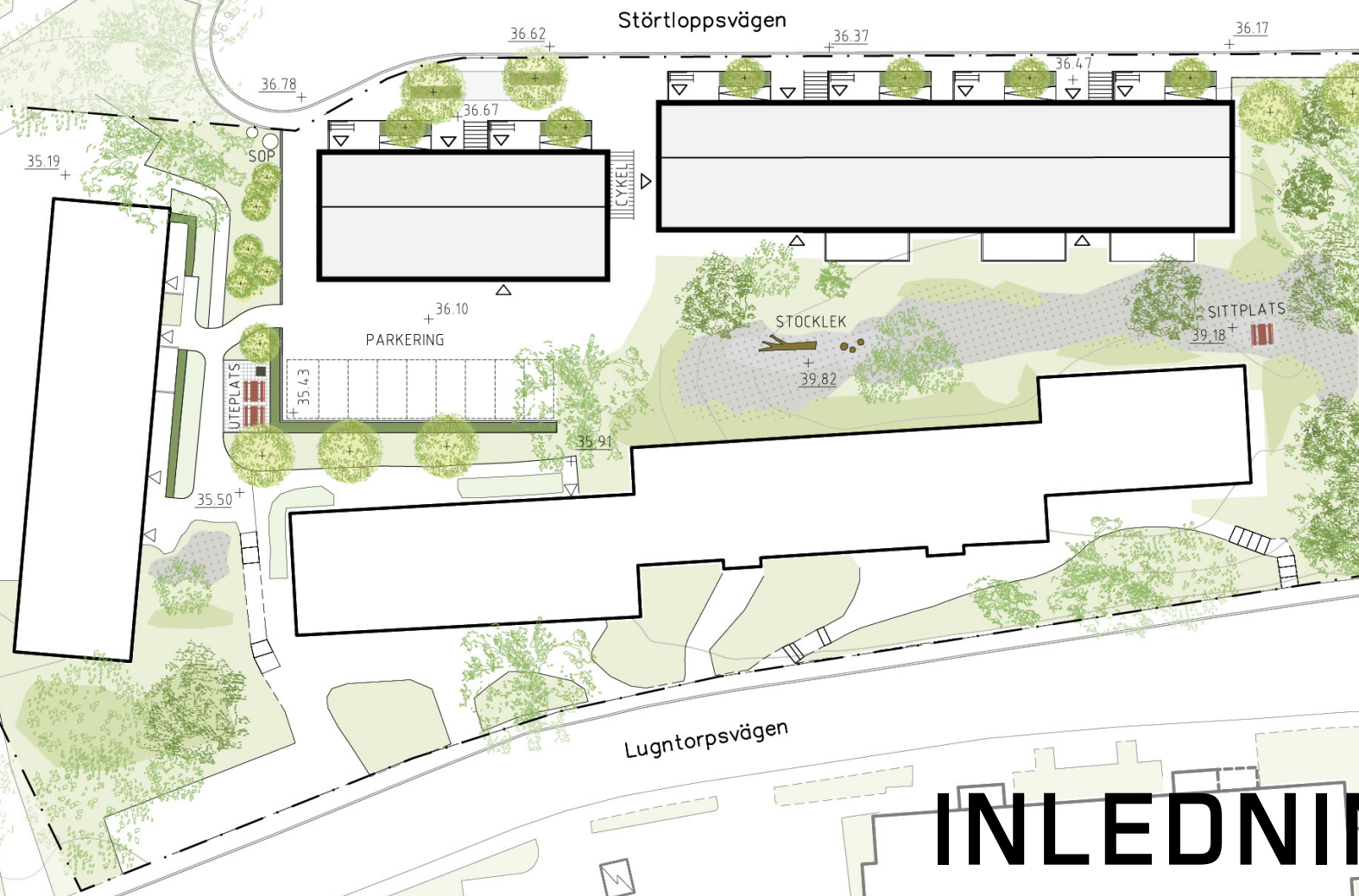
Emelie Samuelsson, CBRE

Christer Skagerlind, CBRE

MEDVERKANDE

Alexander Ståhle

Karin Lundgren



INLEDNING

Vasaloppsvägen

INLEDNING

BAKGRUND OCH SYFTE

Fastighetsägaren HEBA har som målsättning att växa i Stockholmsregionen med inriktning på hyresbostäder och samhällsfastigheter. I kvarteret Skridskon i Västertorp planerar de att förtäta en tomt med befintliga hyresrätter med ytterligare 48 bostäder.

Med anledning av planerna har Spacescape tillfrågats att genomföra en mindre omfattande konsekvensanalys med fokus på barnperspektivet och jämställdhet.

BARNKONVENTIONEN

Enligt FN:s konvention om barns rättigheter ska alla beslut som rör barn i första hand beakta barnens bästa. Barn har också rätt att uttrycka sin mening i frågor som påverkar barnet. Hänsyn ska tas till barnets åsikter, utifrån barnets ålder och mognad.

I artiklarna 15, 27 och 31 i Barnkonventionen kan samhällsplanering vara ett verktyg då de bl.a. berör barns rätt till en bostad, att delta i föreningar och fredliga sammankomster samt rätten till lek, vila och fritid.



“Vid alla beslut som rör barn ska i första hand beaktas det som bedöms vara barnets bästa.” *Barnkonventionen*

JÄMSTÄLLDHETSPOLITIKENS MÅL

Regeringen arbetar utifrån det övergripande målet att kvinnor och män ska ha samma makt att forma samhället och sitt eget liv. Nedan listas delmålen.

1. En jämn fördelning av makt och inflytande
2. Ekonomisk jämställdhet
3. Jämställd utbildning
4. Jämn fördelning av det obetalda hem- och omsorgsarbetet
5. Jämställd hälsa
6. Mäns våld mot kvinnor ska upphöra

Stadsplanering kan skapa förutsättningar för en jämn fördelning av makt och inflytande mellan könen i hur vi utformar bebyggelse och våra offentliga rum. Planeringen kan också bidra till en jämnare fördelning av det obetalda hem- och omsorgsarbetet samt hälsa om vi planerar för en vardag som minskar avstånd till arbetsplatser, offentlig och kommersiell service samt underlättar för rörelse och minskad pendling.

STOCKHOLMS ÖVERSIKTSPLAN

Enligt Stockholms översiktsplan ska planeringen följa nedanstående målsättningar:

En växande stad

Stockholm ska vara en växande och attraktiv stad som lockar människor, företag och besökare från hela världen. För det behövs att vi bygger bostäder, service och arbetsplatser i en hög takt. En god tillgänglighet ger såväl människor som företag bra förutsättningar att utvecklas.

En sammanhängande stad

Stockholm ska vara en stad för alla. En stad som hänger samman där människor med olika bakgrund och erfarenheter kan mötas i vardagen. När människor möts skapas en levande och intressant stad med minskat utanförskap och en större känsla av samhörighet och förståelse.

God offentlig miljö

När staden växer får vi möjligheter till en jämnare fördelning av det som skapar goda livsvillkor. Alla delar i staden ska erbjuda trygga offentliga miljöer där människor kan delta och engagera sig.

En klimatsmart och tålig stad

Stockholm ska vara en klimatsmart stad. Det vi bygger ska kännetecknas av hållbara energilösningar, smart miljöteknik och vara anpassat till framtida klimatförändringar. Marken ska användas effektivt, beroendet av bil ska vara lågt och före 2040 ska Stockholm vara fossilbränsleffritt.

METOD

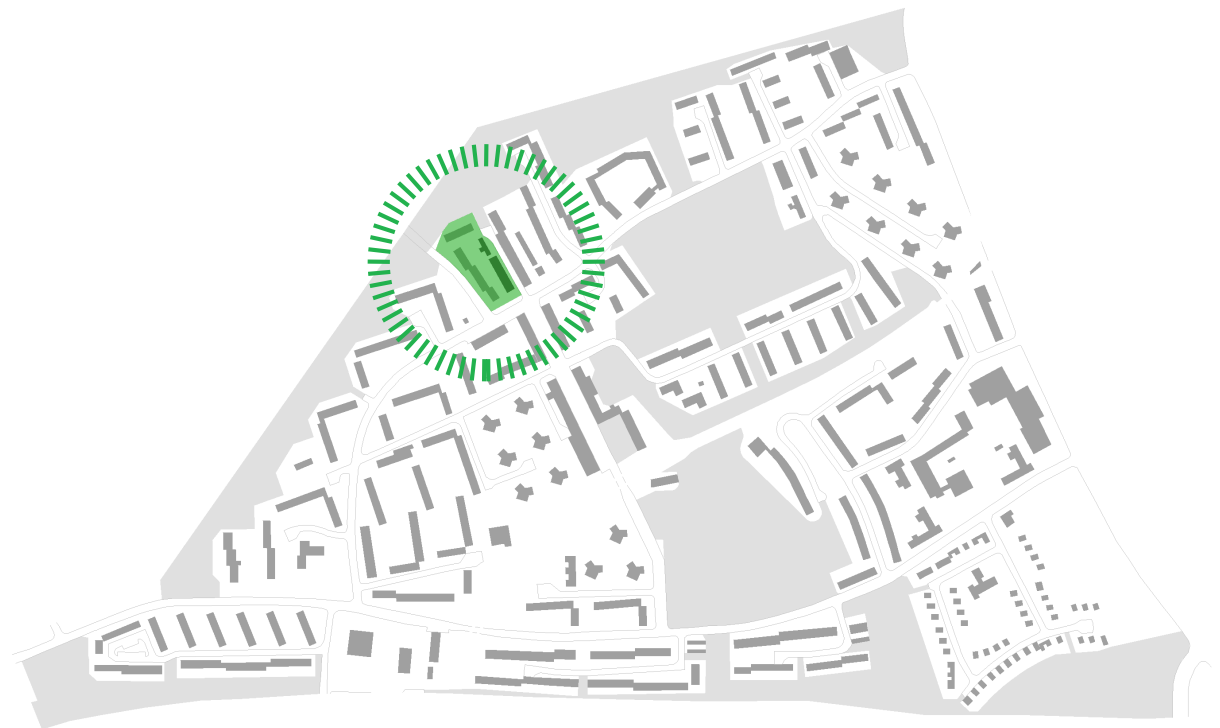
Enligt Göteborgs modell för Barnkonsekvensanalys studeras temaområdena:

- *Sammanhållen stad*
- *Samspel, lek och lärande*
- *Vardagsliv*
- *Identitet*
- *Hälsa och säkerhet*

Då planområdet är begränsat i storlek och i antalet bostäder analyseras temaområdena utifrån de geografiska påverkansområdena *Byggnad*, *Närmiljö* och delvis *Stadsdel*.

För att dra slutsatser om konsekvenser har en inventering gjorts av nuläget för att förstå hur platsen fungerar idag. Detta har gjorts med hjälp av metoderna intervjuer och platsbesök. De som intervjuats är närliggande verksamheter, boende och HEBAs förvaltningsassistent.

Detta följs av en konsekvensanalys som avgör om förslaget är ett steg mot en mer barnvänlig och jämställd stad.

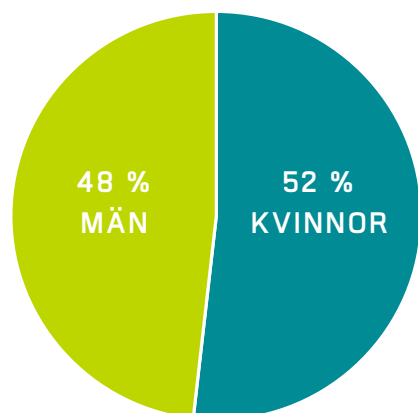


BYGGNAD & PLATS, NÄRMILJÖ OCH STADSDEL

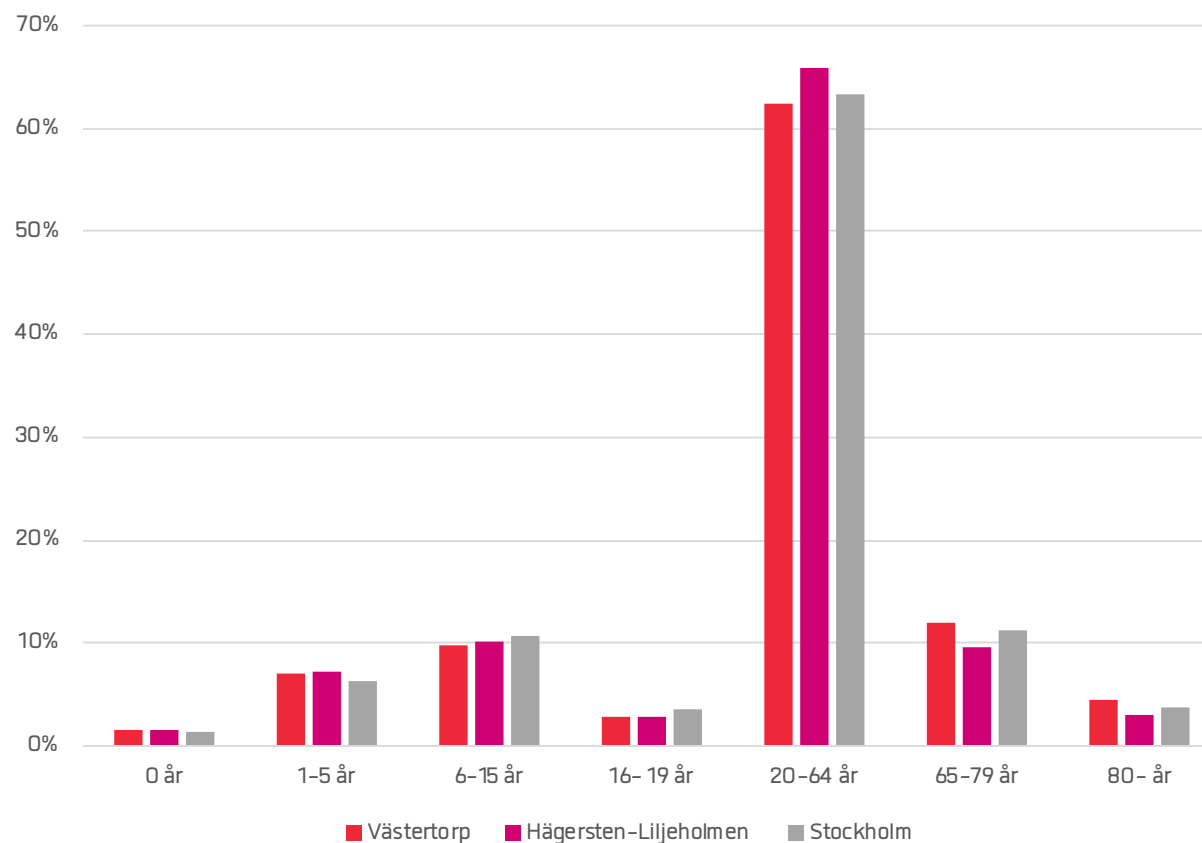
VÄSTERTORP IDAG

Västertorp idag har en befolkningssammansättning där andelen barn mellan 0-5 år och de över 65 år överskrider snittet i Stockholm. Andelen äldre barn och vuxna i arbetsför ålder är däremot lägre än i Hägersten - Liljeholmen och Stockholmssnittet (Stockholms stad, 2018).

Könsfördelningen i Västertorp visar på en något större skillnad jämfört med stadsdelsområdet och Stockholm i sin helhet. Andelen kvinnor i Västertorp är 52 % och andelen män 48 %. I Hägersten - Liljeholmen och Stockholm är det 51 % kvinnor och 49 % män (Stockholms stad, 2018).



KÖNSFÖRDELNING I VÄSTERTORP JÄMFÖRT MED STADSDELSOMRÅDET OCH STADEN (STOCKHOLMS STAD, 2018)



ÅLDERSFÖRDELNING I VÄSTERTORP JÄMFÖRT MED STADSDELSOMRÅDET OCH STADEN (STOCKHOLMS STAD, 2018)



ANALYS



NULÄGE

Viktig yta för Föräldrakooperativet Grodan

- Natur- och parklek

Gården innehåller

- sitt- och grillplatser
- möjlig naturlek

Föräldrakooperativet Grodan

Hägersten Fysio

Pizza restaurant
Pizzeria Tropicana
Västertorp

MoneyGram

Bakstugan,
Bageri och Café

Pharmacy
Apotek Hjärtat

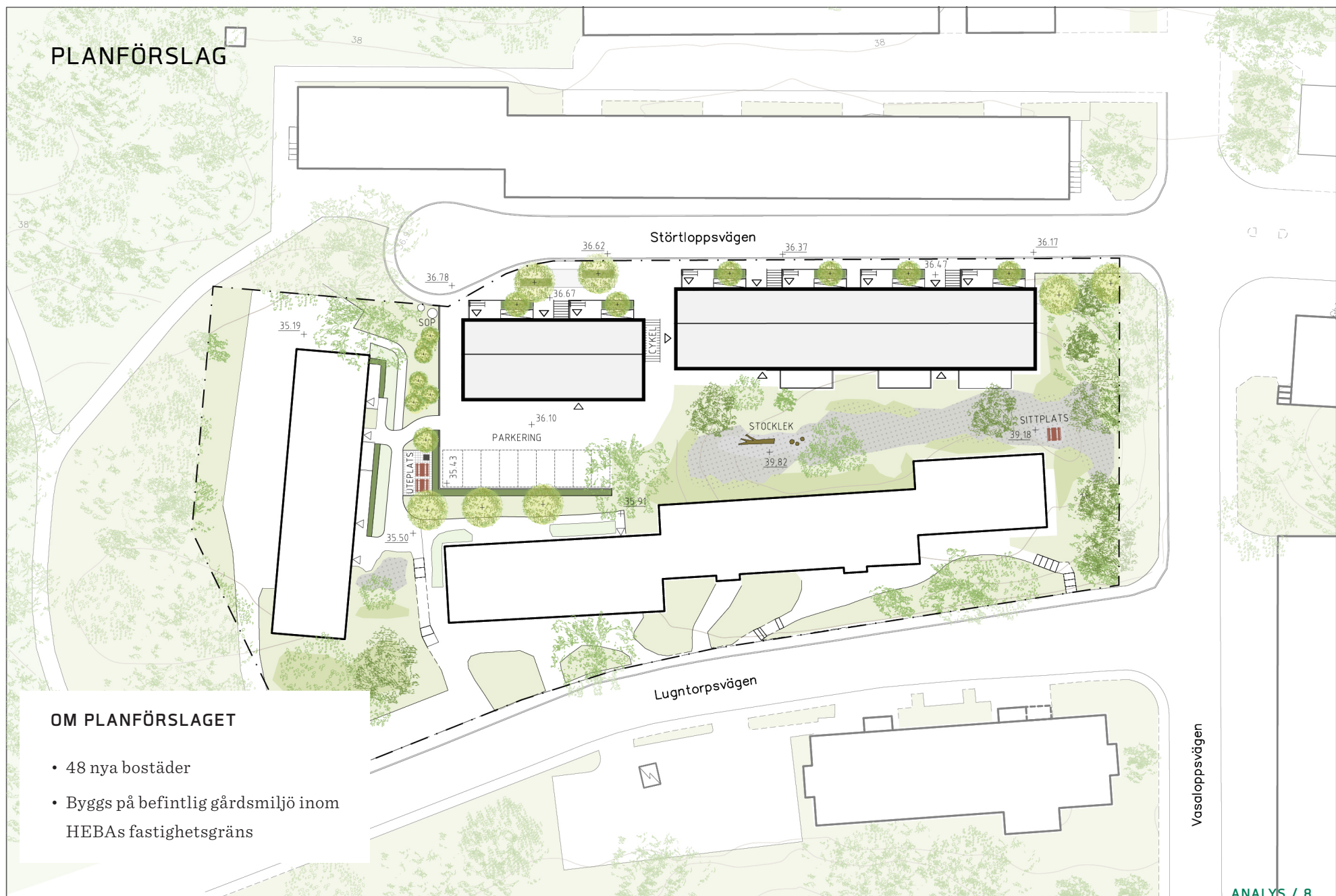
Västertorps Hjärta

På 300 meters gångavstånd nås
parkleken Lugnet med lekmöjligheter

Hjelte Garden Design AB

AF Beckman

Pizza restaurant
Pizzeria Sorrento



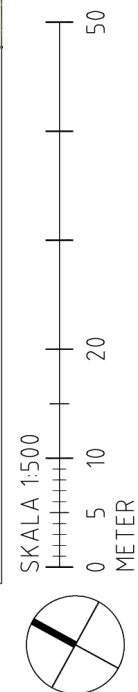
OM PLANFÖRSLAGET

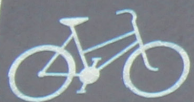
- 48 nya bostäder
- Byggs på befintlig gårdsmiljö inom HEBA:s fastighetsgräns

ANALYS / 8

Kv Skridskon
skala 1:500 (A3)

LAND





Västertorp



0,3

SAMMANHÅLLEN STAD

Temaområdet *Sammanhållen stad* syftar på hur strukturen kopplar samman stadsdelen med omgivningen och ger förutsättningar för en genomströmning av boende, verksamma och besökare.

Men en sammanhåller stad handlar också om fördelningen av resurser och stadskvaliteter i Stockholms olika stadsdelar. Därför studeras bl.a. upplåtelseformer i relation till staden i övrigt.

SAMMANHÅLLEN STAD

NULÄGE

Planområdet ligger i korsningen mellan Störtloppsvägen och Vasaloppsvägen. Störtloppsvägen är det mest integrerade lokala stråket i Västertorp som samlar verksamheter, service och leder till stadsdelens torg i anslutning till tunnelbanestationen och Västertorpsskolan.

Störtloppsvägen söderut leder vidare till Västertorpsvägen som kopplar samman Västertorp med Bredäng via Bredängsvägen. Vasaloppsvägen leder vidare till Hägerstensåsen.

Längs de södra delarna av Störtloppsvägen ramar bebyggelse in stråket på båda sidor, vilket i höjd med planområdet byts ut mot bebyggelse på den östra sidan och gårdsmiljö på den västra (se bild nedan). Norr om planområdet slutar Störtloppsvägen och gatan leder vidare i ett naturstråk (Västertorpsstråket).



STÖRTLOPPSVÄGEN UTBLICK NORRUT

Störtloppsvägen är det mest rumsligt integrerade stråket i Västertorp



STÖRTLOPPSVÄGEN UTBLICK SÖDERUT FRÅN VÄSTERTORPSSTRÅKET

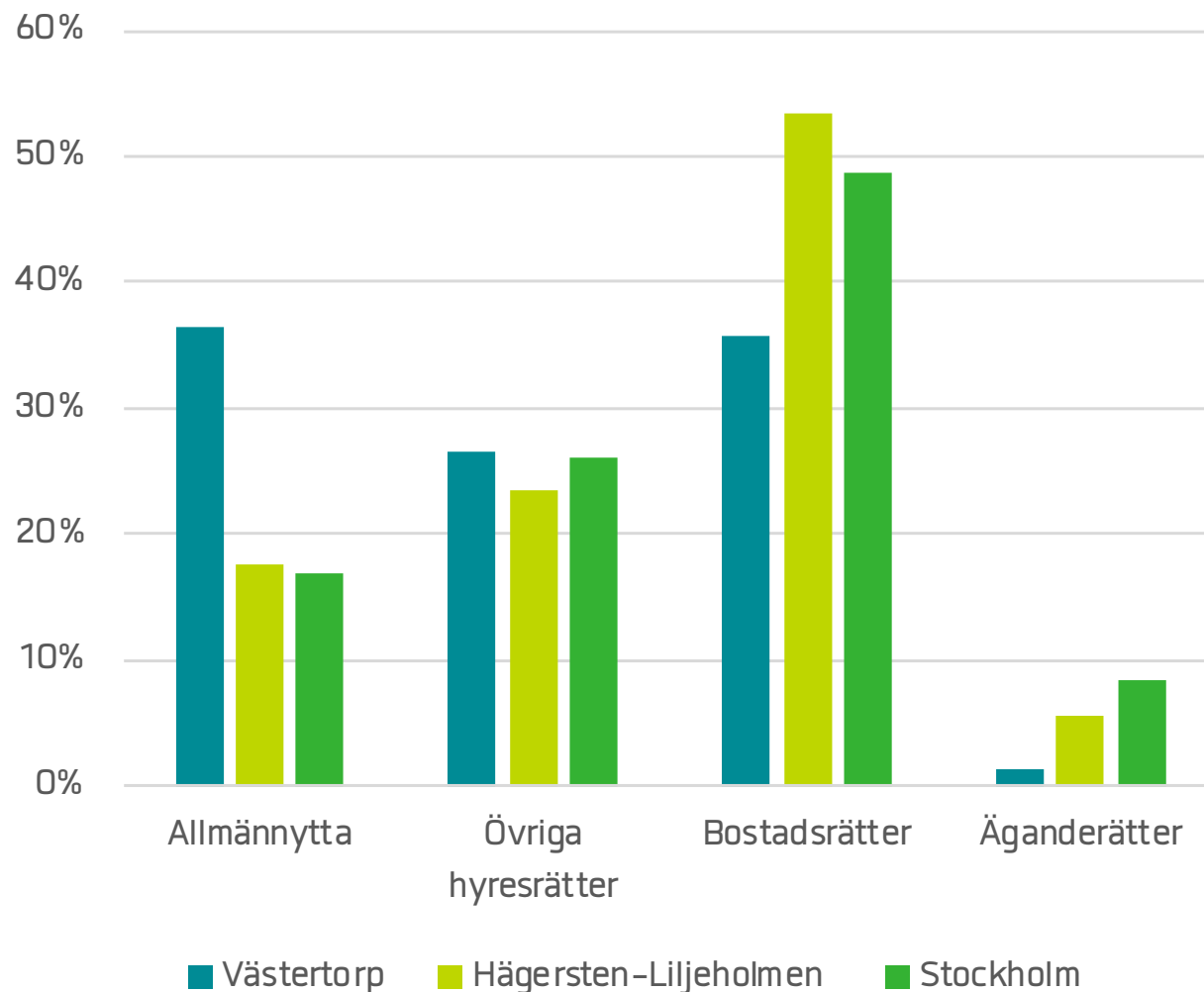
I januari 2019 slogs ett nytt rekord i Stockholm 636 000 stod då i kö för att få en hyresrätt i staden (Bostadsförmedlingen Stockholm, 2019). Av dessa är det va 14 %, alltså drygt 89 000, som aktivt söker bostad.

Idag finns ca 4 200 bostäder i Västertorp. En relativt hög andel av dessa är allmännyttiga hyresrätter 39 % i relation till stadsdelsområden Hägersten - Liljeholmen 18 % och Stockholm i sin helhet 17 %.

Totalt ligger andelen allmännyttiga och övriga hyresrätter på 63 % i Västertorp, vilket kan jämföras med 41 % i Hägersten - Liljeholmen och 43 % i Stockholms stad i snitt.

Västertorp har med andra ord ett stort utbud av bostäder som enligt kösituationen efterfrågas på bostadsmarknaden i Stockholm. Utbudet på bostadsrätter är dock lägre och utgör 36 % av bostadsbeståndet. I stadsdelsområdet ligger motsvarande på 53 % och 49 % i Stockholm.

Enligt ett politiskt beslut i februari 2019 ska dock 1583 allmännyttiga bostäder säljas ut i Västertorp för att just öka andelen bostadsrätter. Det utgör 38 % av bostadsbeståndet i Västertorp och kommer öka andelen bostadsrätter till 74 % (ej inkluderat eventuellt kommande hyresrätter).



Till höger syns ett diagram som visar relationen mellan ett socioekonomiskt index (andelen höginkomsttagare och högutbildade) och ett stadskvalitetsindex.

Stadskvalitetsindexet beräknas genom att slå ihop fem grundläggande stadskvaliteter - *tillgången till arbetsplatser, service, kollektivtrafik, offentliga rum och parker*. Detta stadskvalitetsindex, som kan beskrivas med det engelska "walkability", fångar i hög grad möjligheten att nå stadens kvaliteter utan bil. Diagrammet visar därmed hur jämnt eller ojämnt fördelad tillgången på ett antal attraktiva stadskvaliteter är i stadsdelar med olika socioekonomiska förutsättningar.

Västertorp ligger i den nedre vänstra delen av diagrammet tillsammans med många andra äldre och nyare förorter från 30-90-talet. Även villaförorter ligger på liknande nivåer i stadskvalitetsindex även om de ofta har högre socioekonomiskt index.

SOCIOEKONOMISKT INDEX I VÄSTERTORP

Snittet på socioekonomiskt index, som beräknas utifrån inkomstnivå och utbildningsnivå, i Stockholm ligger på 35 och Västertorp hamnar på 25. Högst har Södra Ängby på 61.

STADSKVALITETSINDEX I VÄSTERTORP

I stadskvalitetsindex får ett värde på Västertorp 29 i relation till snittet i Stockholm på 34. Högst ligger stadsdelen Klara på 82, tack vare många arbetsplatser, restauranger och kommersiella verksamheter.

Västertorp sticker ut i relation till Stockholmssnittet när det gäller tillgång till park och kollektivtrafik, men ligger under när det gäller arbetsplatser och serviceutbud.

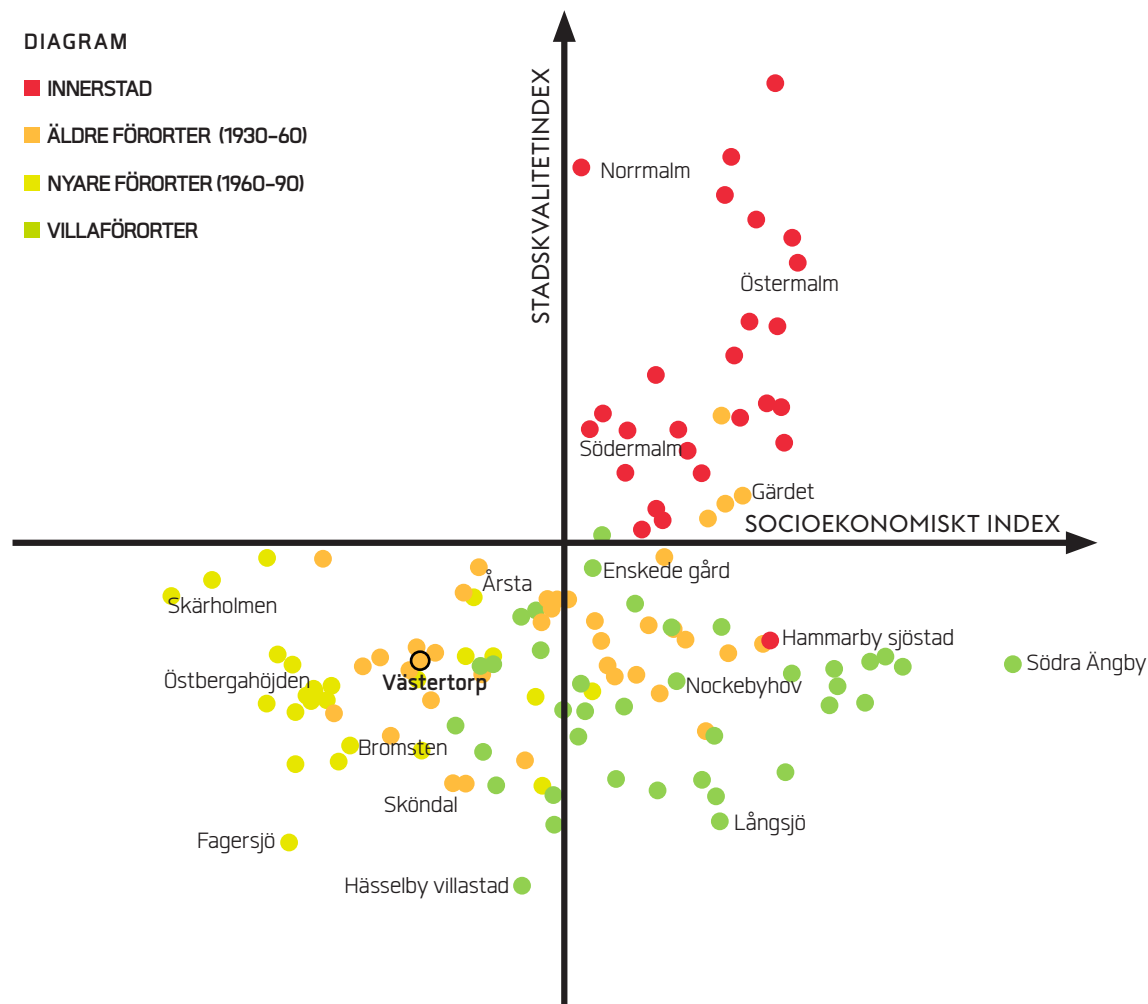
DIAGRAM

■ INNERSTAD

■ ÄLDRE FÖRORTER (1930-60)

■ NYARE FÖRORTER (1960-90)

■ VILLAFÖRORTER



DIAGRAMMET VISAR EN INDEXERING AV SOCIOEKONOMI OCH STADSKVALITETER I STOCKHOLMS STADSDELAR (SKILLNADERNAS STOCKHOLM 2015)

SAMMANHÅLLEN STAD

NÄRMILJÖ

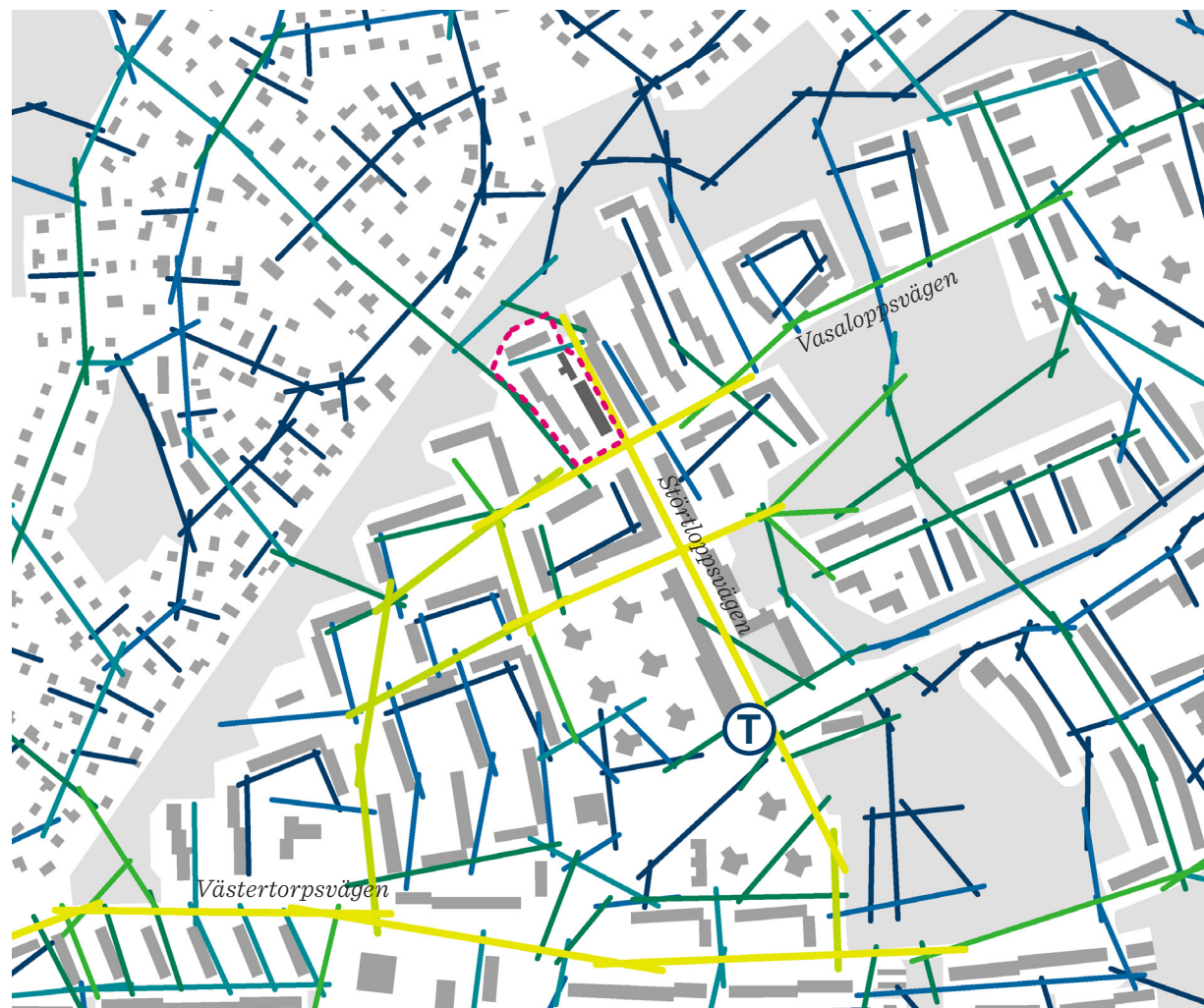
Stråket Störtloppsvägen, som är det mest centrala stråket i Västertorp, får en tydligare inramning och utformning längs hela gatan. Kopplingar till omgivande miljöer förblir desamma.

STADSDELEN

Då HEBA fastigheter inte är ett allmännyttigt bolag innebär det att de tillkommande bostäderna hamnar i kategorin för övriga hyresrätter som ökar andelen hyresrätter i Västertorp. Med tanke på att en stor del av hyresrätterna i Västertorp ska omvandlas till bostadsrätter är det viktigt att nya hyresrätter tillkommer för att fortsatt kunna erbjuda denna upplåtelseform i Västertorp. Dessa kommer dock troligtvis ligga på högre hyresnivåer än de 1583 allmännyttiga hyresrätter som redan finns i beståndet.

REKOMMENDATION

- Då Störtloppsvägen inte leder vidare norr om planområdet, utan slutar i en återvändsgränd, bör staden överväga att göra sträckan till gångfartsgata eller gågata utan markparkering. Både för att minimera trafik och öka trafiksäkerhet för barn och vuxna.



PLANFÖRSLAG: RUMSLIG INTEGRATION (R6)

Hög rumslig integration ■■■■■■■■ Låg rumslig integration

SAMSPEL, LEK OCH LÄRANDE

Forskning visar att individer med olika bakgrund alltmer sällan möts i vardagslivet, vilket leder till ett begränsat utbyte mellan samhällsgrupper. Det är därför avgörande att skapa offentliga rum, målpunkter och mötesplatser där ett utbyte mellan olika grupper i samhället och boende i olika stadsdelar uppmuntras och möjliggörs.

Barn lär sig samspel i bland annat lek. Barn och unga behöver därför platser och lokaler för kostnadsfria möten och samspel som inte behöver äga rum i vuxnas sällskap.

Enligt barnkonventionen har barn rätt till lek, vila och fritid samt att kunna delta i "föreningar och fredliga sammankomster".

SAMSPEL, LEK OCH LÄRANDE

NULÄGE

Enligt kartläggningen av Stockholms kultur- och samlingslokaler (Stockholms stad, 2015) finns tre samlingslokaler i Västertorp. Två av dessa är idrottshallar som är bokningsbara. Västertorpsträffen är en öppen träffpunkt för seniorer som erbjuder olika aktiviteter så som lättgympa, qigong och bingo.

Bibliotek, fritidsgård och medborgarhus med kulturskola finns i de intilliggande stadsdelarna Hägerstensåsen och Fruängen.



VÄSTERTORPSSKOLAN

Västertorpsskolan ligger längre söderut på Störtlopssvägen och har bokningsbara lokaler



KULTUR- OCH SAMLINGSLOKALER

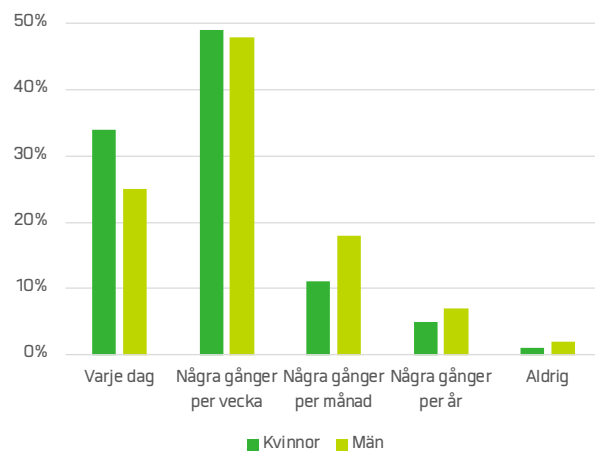
- Biografer
- Samlings- och möteslokaler
- Bibliotek
- Fritids- och ungdomsgårdar
- Scener
- Bokningsbara idrottsanläggningar

SAMSPEL, LEK OCH LÄRANDE

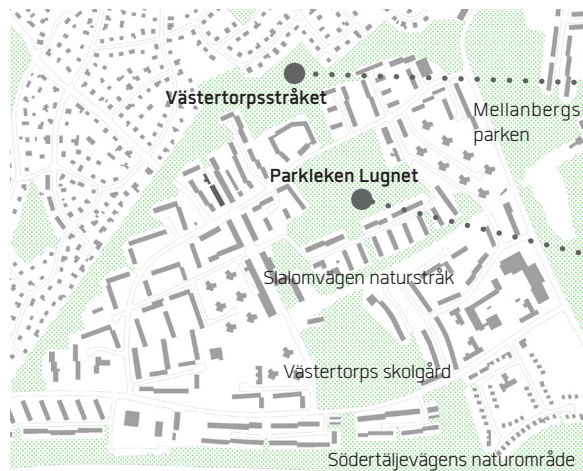
Forskning visar att närheten till och utbudet av park, öppna ytor, skog och lekplatser påverkar i vilken utsträckning som boende i området rör på sig. För barn handlar det också om rörelsefrihet att obehänsamt få leka i närheten till hemmet (Folkhälsomyndigheten, 2018).

Enligt den senaste undersökningen som undersökte svenska skolbarns hälsa och fysiska aktivitet visade det sig att andelen som rör sig minst en timme om dagen är lägst bland 15-åriga flickor 9 %. Skolbarnen som rör mest på sig är 11-åriga pojkar 23 % (Folkhälsomyndigheten, 2018).

Bland vuxna i Stockholms län (2015) visar det sig att kvinnor i högre utsträckning besöker parker och grönområden dagligen, i jämförelse med män som är där mer sporadiskt. Enligt en studie som Stock-



VISTELSE I GRÖNOMRÅDE I NÄROMRÅDET, STOCKHOLMS LÄN (2015)



SOCIOTOPYTOR I NÄRMILJÖN

holms stad genomfört tillsammans med Stockholms universitet utgjorde pojkar och män 80 % av de som nyttjade platser för näridrott. Störst skillnader syns på fotbollsplaner och anläggningar för skateboard. Detta identifieras både som ett folkhälso- och demokratiproblem då det främst var unga tjejer som var frånvarande (2012).

Västertorp har flera naturstråk, parklek och en skolgård som ligger på gångavstånd från planområdet. Både Västertorpsstråket och Parkleken Lugnet används av barn i stadsdelen och av Föräldrakooperativet Grodan.

Bostadsgården som tillhör befintliga hyresbostäder i kvarteret Skridskon är ca 3 700 kvm stor. Den har nyligen fått en grillplats med sittplatser som används frekvent av de boende. Övrig yta är en bergknalle med träd som sällan används enligt intervju-



erna. Vid platsbesöken observerades inga vistelser utöver att "dungen" används för att gena genom. Enligt tillfrågad förvaltningsassistent är det grillplatsen och sittplatserna som används i dagsläget.

Föräldrakooperativet Grodan använder inte gårdsytan, trots att den ligger på andra sidan gatan från verksamheter, då den beskrivs som "omringad av trafik och utan staket".



SITTPLATSER OCH GRILLPLATS PÅ BEFINTLIG GÅRD

SAMSPEL, LEK OCH LÄRANDE

BYGGNAD & PLATS

Bostadsgården får en tydligare inramning med hjälp av de nya bostäderna. Gårdsytan får tydligare gränser och det är enklare att avläsa att ytan tillhör de boende. Ytan på ca 3 700 kvm minskar till 2 100 kvm och inkluderar då inte den parkeringsyta som planeras mitt på gården. Det finns inga anlagda lektytor idag men i samband med förslaget tillkommer lekelement i form av stockar och inspirerande naturlek samt nya sittgrupper.

Naturgården minskar i storlek men Föräldrakoooperativet menar att de yttre kanterna av gården ändå inte används av barn idag då upplevs som trafiksäkra. Bergknallens sluttningar leder ner mot trafikerade gator.

Byggnaden tillför endast bostäder och inga nya kultur- eller samlingslokaler.

NÄRMILJÖ

Konsekvenser som oroar Föräldrakoooperativet Grodan är att bebyggelsen, som placeras på 11 meters avstånd från befintlig bebyggelse, kommer att påverka tillförseln av dagsljus in i förskolelokalerna. Idag ger de stora fönstren stort ljusinsläpp.

STADSDELEN

Då de lite nya större lägenheterna kan antas locka fler barnfamiljer till Västertorp finns en oro för att

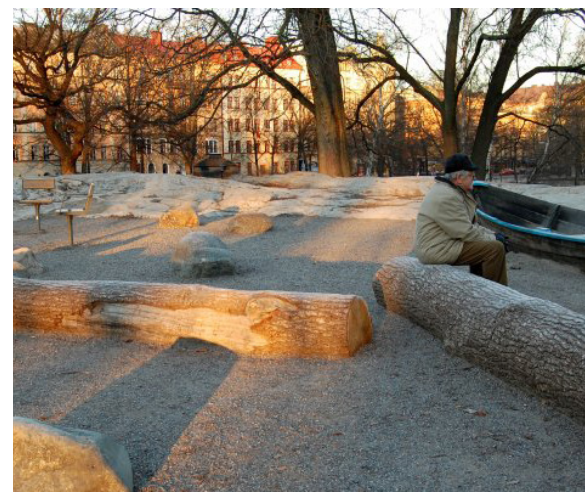
infrastrukturen av förskolor och skolor inte hänger med. Idag råder det brist på både förskoleplatser och skolplatser vilket skapar långa resor för barn och föräldrar till andra stadsdelar. Idag har föräldrakoooperativet 40 barn i kö och de tror att trycket bara kommer öka med de nya bostäderna i Västertorp.

REKOMMENDATION

- Se över den övergripande strategin för förskoleplatser och skolplatser i Västertorp. Kan befintliga skolor och förskolor i stadsdelen byggas ut eller krävs nya lokaler?
- Om parkeringsytorna tas bort från förslaget skulle större gårdsyta finnas kvar för naturlek. Ju större gård desto fler funktioner och användningsområden inryms.
- Minimera påverkan på Föräldrakoooperativets lokal och förskoleverksamhet.
- Västertorp har gott om parkmiljöer och lekplatser. Dock saknas samlingslokaler eller idrottsplatser som lockar specifikt unga tjejer. Kommunera närheten till Medborgarhuset och kulturskolan i Hägerstensåsen.



FÖRÄLDRAKOOOPERATIVET GRODANS LOKALER MED STORT DAGSLJUSINLÄPP



STOCKAR FÖR BALANSLEK OCH SITTPLATSER (VASAPARKEN, NATURLEK.SE)

VARDAGSLIV

Den fysiska strukturen påverkar genom sin bebyggelse förutsättningar för blandning på olika sätt. Här analyseras exempelvis bostadsstorlekar och om fördelningen av arbetsplatser, lokaler och bostäder förenklar vardagslivet och ger möjlighet till möten mellan människor.

Tillgång till förskolor, skolor och offentlig service i allmänhet har stor betydelse för ett fungerande vardagsliv. Tillgången kan även upplevas olika beroende på livsvillkor, ålder, funktionsvariation eller skede i livet.



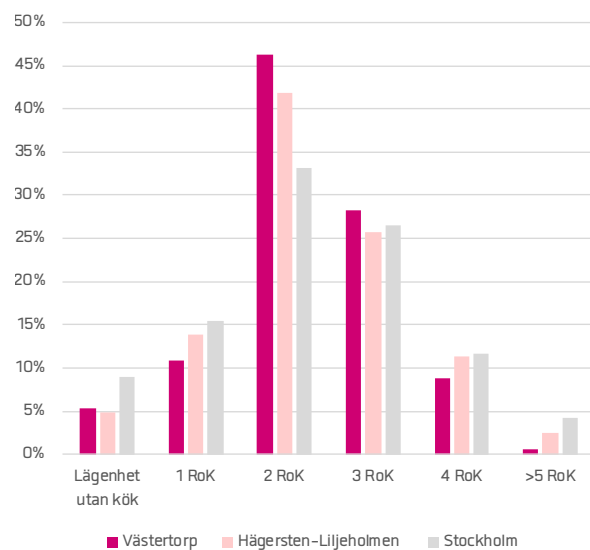
LIVSMEDELSBUTIKER LÄNGS STÖRTLOPPSVÄGEN

VARDAGSLIV

NULÄGE

Blandade bostadsstorlekar skapar förutsättningar för olika hushållsstorlekar och -typer att bosätta sig inom samma område. Det gör det också enklare för barn med separerade föräldrar att bo kvar inom samma stadsdel vid en eventuell separation.

I Västertorp idag finns en högre andel 2-3:or än i Hägersten - Liljeholmen och Stockholm. Samtidigt finns en lägre andel 1:or och stora lägenheter (4-5:or) än snittet i Hägersten - Liljeholmen och Stockholm i sin helhet.



”Kvinnor värderar geografisk närhet högre än män. Detta kan bero på att det främst är kvinnorna som samordnar det vardagliga livet och att de därför har ett mer komplext rörelsemönster över dygnet. För att ta sig mellan miljöer där de olika aktiviteterna äger rum åker kvinnorna i högre utsträckning än männen kollektivt eller går.”

(Boverket, 2002)

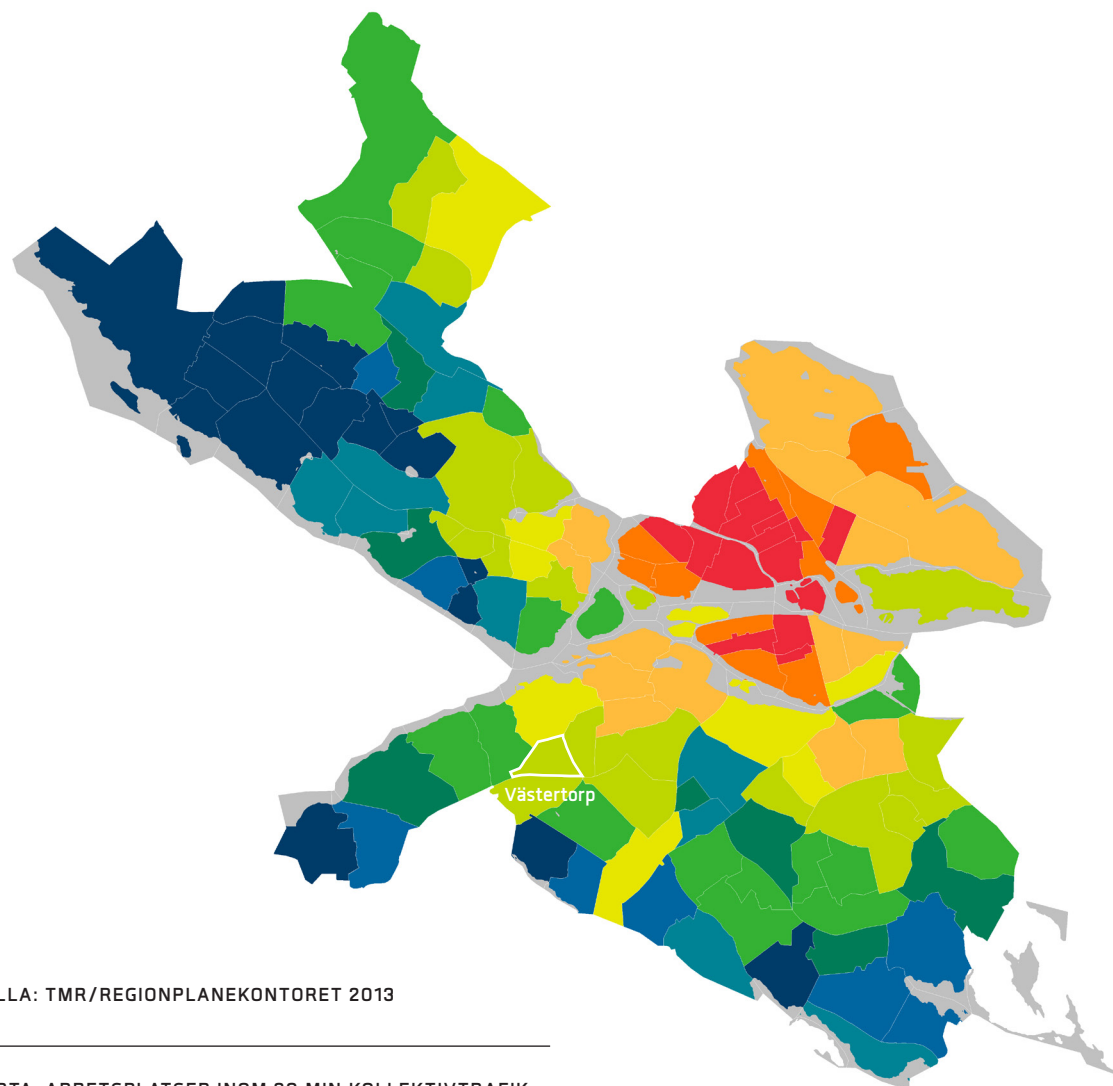
Enligt resvaneundersökningen i Stockholm reser kvinnor generellt kortare än män och de väljer i högre utsträckning mer hållbara transportmedel. Möjligheten att få jobb inom nära avstånd avgörs i hög grad av var företagen ligger i relation till kollektivtrafiken. Kartan visar hur många arbetsplatser som nås inom 30 minuters avstånd från stadsdelen.

Statistiska centralbyrån visar också statistik på att kvinnor utför drygt 27 timmar obetalt arbete i veckan, medan motsvarande siffra för män är ca 21 timmar. Denna skillnad ökar också om paret får barn.

Västertorp når, tack vare tunnelbanan, mellan 350 000–400 000 arbetsplatser inom 30 minuters resa med kollektivtrafik. Närheten till Liljeholmen och Hägersten, som är några av de stadsdelar som har bäst tillgänglighet till arbetsplatser, påverkar också tillgången i Västertorp.

Västertorpsplan och Störtloppsgatan har flera restauranger, service så som apotek, frisörer, bankkontor, skomakeri, blombutik, second hand-butiker, konditori, livsmedelsaffärer samt torghandel med blommor. Detta tillsammans med korta avstånd till skolor och förskolor skapar goda förutsättningar för ett ”nära” liv som passar gående, cyklister eller de som resar med kollektivtrafik.

Planområdet har 360 meters gångavstånd till Västertorps tunnelbanestation.



VARDAGSLIV

BYGGNAD & PLATS

Inom bebyggelsen inryms en god variation av olika bostadsstorlekar. Blandningen möjliggör för människor med olika hushållsstorlekar och skeden i livet att bo i samma byggnad.

Bostadsstorlek	Antal	Andel
1 RoK	18 st	38 %
2 RoK	6 st	13 %
3 RoK	6 st	13 %
4 RoK	18 st	38 %
	48	100 %

I markplan planeras för cykelparkeringar och cykelrum, vilket gynnar kvinnor som oftare väljer hållbara transportmedel.

NÄRMILJÖ

Avståndet till service, restauranger, livsmedelsbutiker, förskola och skola skapar förutsättningar för att underlätta vardagslivet för både barn, vuxna och föräldrar.

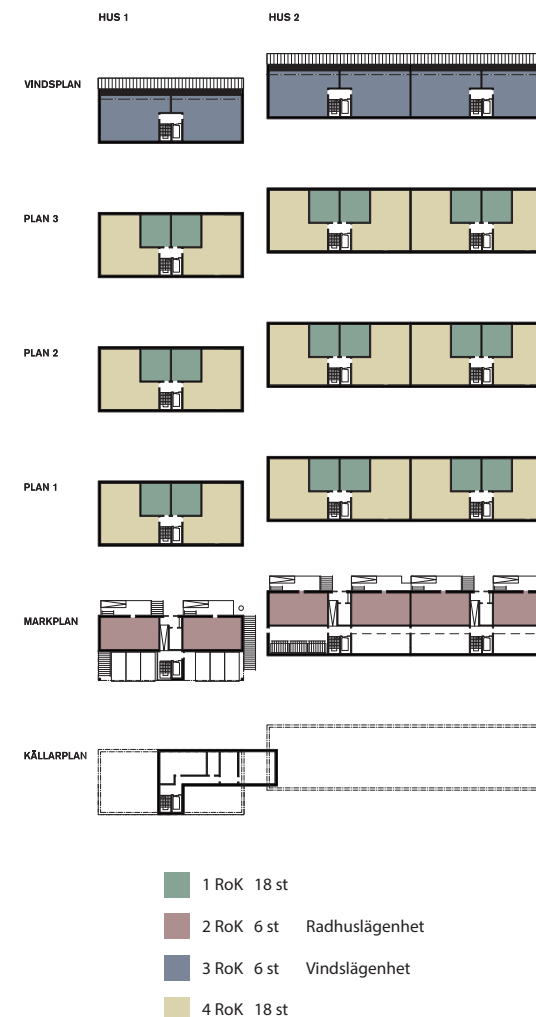
STADSDELEN

Förslaget tillför också en högre andel 1:or och 4:or som Västertorp har lite av i relation till Hägersten - Liljeholmen och staden i sin helhet.

Det korta avståndet till tunnelbanan och antalet arbetsplatser som nås inom 30 minuters resa med kollektivtrafik möjliggör ett nära liv som underlättar livspusslet.

REKOMMENDATION

- Säkerställ tillgång och kapacitet på förskolor och skolor i stadsdelen för att minimera behovet av pendling till andra stadsdelar.





IDENTITET

Begreppet identitet kan, enligt Göteborgs modell, i det här fallet betyda två saker. Dels handlar det om en miljöns karaktär, dels om människans identitet kopplad till en miljö.

BOSTÄDER OCH VERKSAMHETER LÄNGS STÖRTLOPPSVÄGEN

IDENTITET

NULÄGE

Västertorp är en klassisk stadsdel från mitten av 60-talet men en bebyggelse på ca 4 våningar längs Störtloppsvägen. Lokaler och stora fönster i bottenplan går att hitta längs hela gatan.

Den höga andelen hyresrätter och allmännyttiga är också karaktäristisk för Västertorp. Enligt artiklar i media råder det dock delade meningar bland de boende om huruvida utförsäljningen av allmännyttiga hyresrätter är något bra eller dåligt för stadsdelen.

BYGGNAD & PLATS

Bebyggelsen som tillförs är anpassad i skala och uttryck för att motsvara befintlig bebyggelse på Störtloppsvägen. Fasaden och förträdgårdarna får detaljer av tegel som refererar till Störtloppsvägens karaktär. Träden och det så kallade "gavelmotivet" närmast Vasaloppsvägen, som beskrivs som en karaktäristisk siluett, bevaras i den utsträckning det är möjligt.



KARAKTÄRISTISKA FÖNSTER



4-VÅNINGSBEBYGGELSE



TRÄD SOM SKAPAR SILUETT I PLANOMRÅDET



VÄSTERTORPSPLAN MED SKULPTUR



LOKALER I BOTTENPLAN



FLER AV DE GAMLA TRÄDEN PÅ GÅRDEN BEVARAS



HÄLSA OCH SÄKERHET

Barn som har tillgång till en varierad förskolegård har större förutsättningar att utvecklas psykiskt, fysiskt och socialt. För att barnens närmiljö ska vara säker har separering från biltrafik och hastighetssäkring av korsningspunkter med bilnätet stor betydelse. Barn behöver bilfria eller bilsäkra stråk för att kunna vidga sina cirklar och skapa samband.

HÄLSA OCH SÄKERHET

I direkt anslutning till kvarteret Skridskon ligger Föräldrakooperativet Grodan. Förskolechefen beskriver att verksamheten inte har någon egen gård i anslutning till lokalen (som de hyr av bostadsrättsföreningen).

Verksamheten har 18 barn i åldrarna 1–6 år. För att få lek och ytor att springa av sig på görs dagliga promenader till Västertorpsstråket men Störtloppsvägens lekplats både för- och eftermiddag. För att ta sig dit promenerar de ca 100 meter längs Störtloppsvägen.

På platsen har de fått tillstånd att placera ut en låda med lekredskap för att underlätta besöken på lekplatsen.

Gården/bergknallen används inte av förskolan då den är "omringad av trafik och inte har något staket".



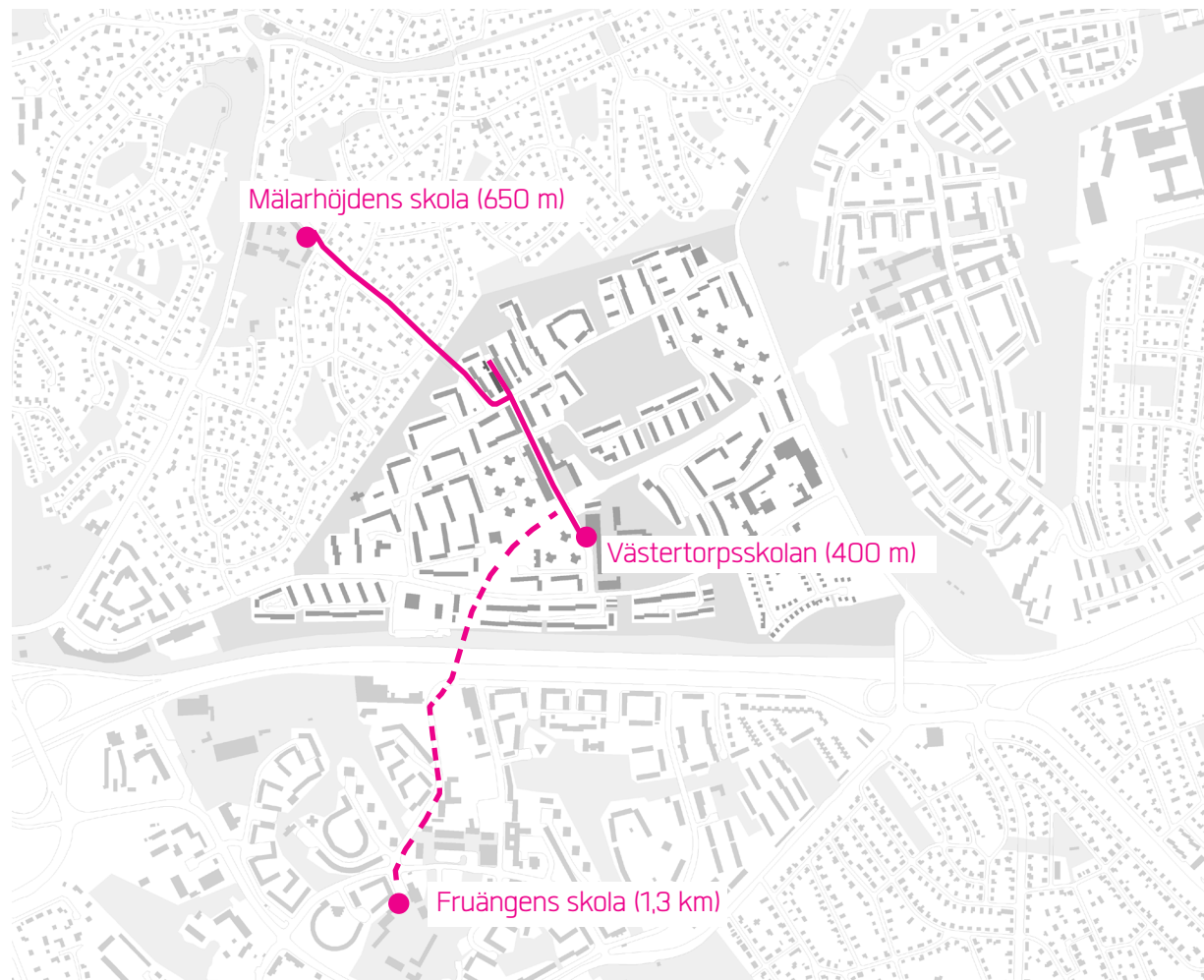
HÄLSA OCH SÄKERHET

"Barn har större möjlighet att bedöma trafikens hastighet och eventuella risker om gatans hastighetsbegränsning ej överstiger 30 km/h." Stockholms stad 2016

Skolvägarna till de närmaste skolorna Västertorpsskolan och Mälarhöjdens skola har en hastighetsbegränsning på 30 km i timmen. Längs Lugnatorpsvägen till Mälarhöjdens skola finns också hastighetsbegränsande åtgärder i form av blomkrukor och fartgupp. Skolvägarna får därför bedömas som säkra med hänvisning till "Plan för säkra skolvägar" (Stockholms stad, 2016).

Cykling sker dock i blandtrafik. Inget huvud- eller pendlingsstråk för cykel går genom Västertorp.

Om barn boende i Västertorp inte får plats på de två mest närliggande skolorna kan de hänvisas till Fruängens skola som ligger på ett gångavstånd på 1,3 km. Promenaden dit kan göras på trafikseparerade stråk eller längs gator med max 30 km/h. Hit kan barnen också resa med tunnelbana.



SÄKRA SKOLVÄGAR TILL NÄRLIGGANDE SKOLOR

HÄLSA OCH SÄKERHET

"Att känna sig trygg och kunna röra sig fritt är en demokratisk rättighet för både kvinnor och män. För att kunna planera för trygga och jämställda miljöer behövs det kunskap om att både kön och andra faktorer har betydelse för upplevelsen av trygghet." (Boverket, 2010)

Enligt slutsatser dragna av BRÅ (2009) känner sig kvinnor mer än fyra gånger så otrygga som män. Kön är alltså den mest utslagsgivande faktorn när det gäller otrygghet, även om detta samverkar med andra faktorer så som ålder, etnicitet, funktionsvariation, ekonomi, boendeort och utbildningsnivå.

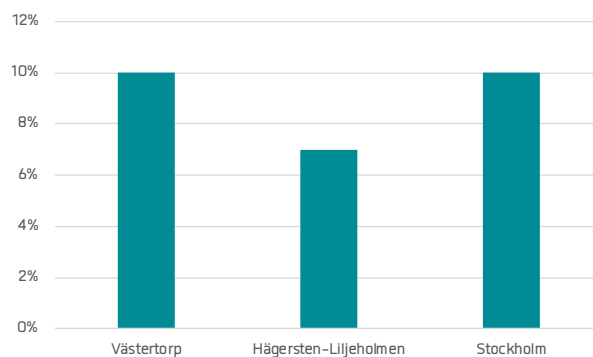
Kvinnors otrygghet hänger ofta samman med en "tyst kunskap" om kroppens utsatthet och om var och när på dygnet som det innebär större risker att vistas i den offentliga miljön (BRÅ, 2009).

Sett till resultatet från Stockholms stads trygghetsmätning 2017 känner sig cirka 80 % trygga. Boende i Hägersten - Liljeholmens stadsdelsområde upplever mindre utsatthet och oro än vad genomsnittet i Stockholm gör.

I stadsdelsområdet hamnar dock Västertorp över genomsnittet i Stockholms stad när det gäller utsatthet och oro. Boende i stadsdelen upplever inte främst problem med dålig belysning, i relation till Stockholm.

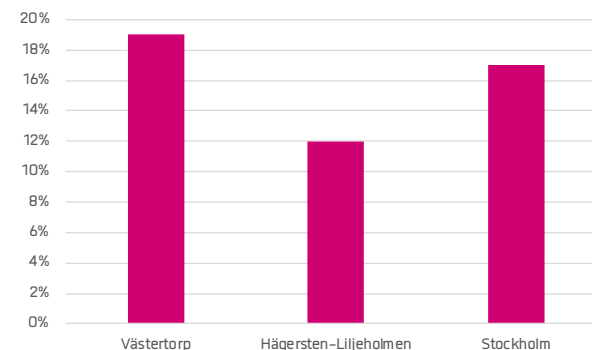
Dock har 20 % av de svarande i Västertorp ganska ofta eller mycket ofta känt oro för överfall eller våld utanför hemmet, vilket kan jämföras med 12 % i Hägersten - Liljeholmen och 17 % i Stockholm. Motsvarande relation syns i statistiken som visar oro för att bli utsatt för ett brott av något slag i det egna bostadsområdet.

När det gäller oro för att gå hem från närmaste T-bana ligger Västertorp på samma nivå som Stockholm i snitt, 10 %, jämför med Hägersten - Liljeholmen som har ett snitt på 7 %.



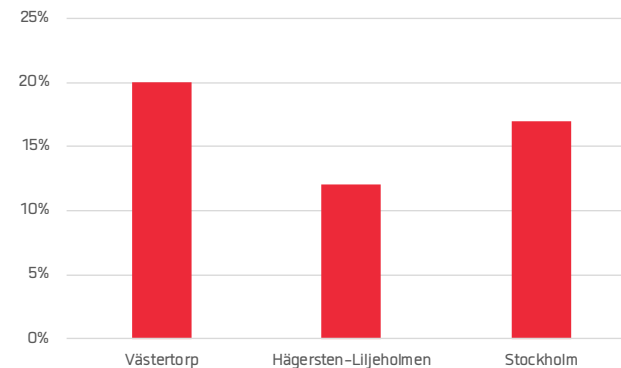
ORO FÖR ATT GÅ HEM FRÅN DEN NÄRMASTE STATIONEN KVÄLLSTID

Andel (%) som känner oro för att under kvällstid gå hem från den närmaste stationen för T-bana, pendeltåg eller tvärbana



ORO FÖR ATT BLI UTSATT FÖR BROTT I SITT BOSTADSOMRÅDE

Andel (%) som en gång i månaden eller oftare känt oro för att bli utsatt för ett brott av något slag i sitt bostadsområde



ORO FÖR ÖVERFALL ELLER VÅLD UTANFÖR HEMMET

Andel (%) som ganska ofta eller mycket ofta under de senaste 12 månaderna känt oro för överfall eller våld utanför hemmet

HÄLSA OCH SÄKERHET

BYGGNAD & PLATS

Delar av gårdsytan ersätts av nya parkeringsplatser för de nya bostäderna. Dessa inramas visserligen med en mur, men kan påverka föräldrars benägenhet att låta barn leka oövervakat på gården. Barn blir lätt skymda bakom andra bilar.

Trafiksäkerheten ut mot Störtloppsvägen ökar i och med att bebyggelsen ramar in gården. Men detta den sista delen av gatan skulle också kunna få sänkta hastigheter.

Framkomligheten till entréerna är god med möjlighet att stanna till på parkeringsytorna på gården eller framför entréerna mot Störtloppsvägen.

NÄRMILJÖ

Föräldrakooperativet Grodan med föräldrar uttrycker stor oro för påverkan på verksamheten under byggtiden.

Förskolechefen är tveksam till hur verksamheten ska kunna hantera all tung trafik och störande ljud (borrningar, sprängningar) från bygget. Förskolan har barn i låga åldrar och barn i behov av särskilt stöd som kan reagera starkt på olika typer av höga ljud. Lokalen har endast enkla glas som inte får bytas på grund av kulturmärkning. Föräldrar och anställda är därför oroliga för att de inte kommer kunna bedriva en verksamhet som är trygg för barnen under byggtiden.

Befintliga hyresrätter på tomten genomgick nyligen en renovering och då upplevde verksamheten att deras promenad till och från parken blev påverkade av de stora lastbilarna, trafiken och barackerna som ställdes upp.

Då förskolan saknar egen gård blir promenaden och tillgången till Västertorpsstråket extra viktig för att säkerställa barnens tillgång till god utemiljö.

STADSDEL

Trafikmiljön i närområdet är relativt god då samtliga stråk som leder till närliggande skolor i stadsdelen har en hastighetsbegränsning på 30 km/h. Detta är oförändrat i och med planförslaget.

Tryggheten till och från tunnelbanan i Västertorp påverkas inte av planen och är också svår att rå på

med så pass få bostäder längst norrut på Störtloppsvägen. Bebyggelsen innebär dock nya entréer och uteplatser som vänder sig ut mot gatan och bostäderna leder till att fler boende är i rörelse i området.



VÄSTERTORPS TUNNELBANESTATION UPPLEVS SOM LIKA OTRYGG SOM SNITTET I STOCKHOLM

4 % av boende i Västertorp upplever oro att vistas på närmaste tunnelbanestation. Motsvarande andel i Hägersten - Liljeholmen ligger på 2 %.

REKOMMENDATION

- Ta bort markparkering från gårdsyta och gör om den sista delen av Störtloppsvägen till en gångfartsgata. Flytta parkeringar till p-hus. Om planerna på gårdsparkering genomförs ska fordonsförare ha god sikt och inte behöva backa.
- Säkerställ en trafiksäker miljö längs Störtloppsvägen under byggtiden. Alternativt se över alternativa vägar för barngrupperna. Vid höga bullernivåer - kan HEBA ev. erbjuda temporär lokal för verksamheten?

[BKA] VERKTYG FÖR BARNKONSEKVENSANALYS



BYGGNAD & PLATS



NÄRMILJÖ



STADSDEL

REKOMMENDATIONER

	BYGGNAD & PLATS	NÄRMILJÖ	STADSDEL	REKOMMENDATIONER
Sammanhållen stad		Förtätningen ger en tydligare inramning av Störtloppsvägen som är en integrerad centrumgata i Västertorp.	Stadsdelen får fler hyresrätter i ett läge där en stor andel allmännyttiga hyresrätter planeras att säljas ut.	Gör slutet av Störtloppsgatan till gångfartsgata utan markparkering, för minskad trafik och öka trafiksäkerhet för barn.
Samspel lek och lärande	På gården tillförs yta för naturlek och fler sittgrupper. Inga kultur- eller samlingslokaler tillkommer.	Föräldrakooperativet Grodan uttrycker oro för negativa konsekvenser för lokalernas ljusförhållanden.	Idag råder brist på förskoleplatser och skolplatser, vilket kan innebära problem för nyinflyttade.	Bevara gårdsytan för umgänge och lek istället för att ersätta med hårdgjorda ytor för parkeringsplatser.
Vardagsliv	Bostäderna ger förutsättningar för olika hushållstyper- och storlekar att bosätta sig.	Närmiljön har ett gott utbud av offentlig och kommersiell service inom gångavstånd.	Tillkommande bostäder bidrar till ökat utbud av bostadsstorlekar i Västertorp.	Se över den övergripande strategin för förskoleplatser och skolplatser i Västertorp. Kan befintliga skolor och förskolor i stadsdelen byggas ut eller krävs nya lokaler?
Identitet	Byggnaden anpassas för att komplettera befintlig bebyggelse, med motsvarande våningsantal och takform.			
Hälsa och säkerhet	Bostadsgårdens nya parkeringsplatser kan inskränka på barns möjligheter att leka oöversiktligt på platsen.	Föräldrakooperativet Grodan uttrycker oro för försämrad trafiksäkerhet under byggtiden.	Trafiksäkerheten längs skolvägarna är god, förutsatt att barnen får plats på närliggande skolor.	Ta bort markparkering från gårdsyta och gör om den sista delen av Störtloppsvägen till en gångfartsgata eller gånggata.

CHECKLISTA JÄMSTÄLLD PLANERING

Nedan presenteras slutsatser som dras i dokumentet utifrån frågeställningar som finns med i Boverkets checklista för jämställd fysisk planering (2006). Frågorna nedan har valts ut då de är relevanta för det avgränsade planområdets storlek och omfattning:

• Speglar planens mål och visioner de jämställdhetspolitiska målen?

Bostäderna byggs i ett läge där det finns närhet till förskola, skola, service och arbetsplatser inom pendlingsavstånd. Detta ökar möjligheterna att få ihop vardagen och för både kvinnor och män att hitta en balans och dela på det obetalda arbetet i hemmet.

• Finns kvinnors och mäns önskemål och intressen redovisade efter kön i de skrivna dokumenten?

Nej

• Är planen anpassad till olika befolkningsgruppers önskemål om boende (kön, hushållsstruktur, fas i livet)?

Planen tillför endast 48 bostäder men adderar de bostadsstorlekar som det finns minst av i stadsdelen i relation till snittet i Stockholm. 76 % av bostäderna kommer utgöras av 1:or och 4:or vilket möjliggör för människor i andra faser i livet att flytta till Västertorp. Det möjliggör också för befintliga boende att hitta större eller mindre lägenheter i den egna stadsdelen.

• Underlättar planeringen i kommunen för föräldrar att dela på ansvaret för hem och

barn genom att verka för fler arbetstillfällen nära hemmet? Om ja, på vilket sätt?

Planen verkar inte för att skapa fler arbetstillfällen, då den är så pass liten i sin omfattning. Dock placeras förtätningen på en plats som redan har goda förutsättningar för att nå ett stort utbud inom 30 minuters resa med kollektivtrafik.

• Finns förutsättningar för en god och nära tillgång till offentlig service till exempel förskola och skolor?

I Västertorp finns nära tillgång till förskola och skola. Antalet platser är dock underdimensionerade i nuläget. Barn blir därför hänvisade till skolor i andra stadsdelar.

• Finns tillgång till grönområden i den utsträckning som kvinnor respektive män önskar? Hur använder kvinnor respektive män olika grönområden?

Enligt statistik från Stockholm län använder kvinnor grönområden i närmiljön dagligen i högre utsträckning än män. Att bostäderna planeras i ett läge med god tillgång och korta gångavstånd till parker och naturstråk får alltså anses tillgodose kvinnors såväl som mäns behov.

• Ger planen förutsättning för goda sammanhängande och säkra förbindelser med cykel samt god tillgång till kollektivtrafik?

Bostäderna placeras ca 360 meter från Västertorps

tunnelbanestation inom vilken ett stort utbud på arbetsplatser och fritidsaktiviteter nås.

Cyklister cyklar i blandtrafik eller längs naturstråk i Västertorp för att ta sig ut till pendlingsstråk som leder vidare till andra stadsdelar och in mot city.

• Är området planlagt så att det är lätt att orientera sig och finns det rätt anpassad belysning och tydlig skyltning?

Bebyggelsen tydliggör Störtloppsvägens inramning och markerar att gården tillhör hyresgästerna.

• Har trygghetsaspekterna beaktats vid planering av grönytor, parker och gemensamhetsanläggningar?

Entréer och uteplatser placeras mot gatan, vilket ökar den sociala närvaron på Störtloppsvägen. Gården får också en tydligare inramning, som enligt forskning ökar användningen av gemensamma ytor.

Parkeringsytor förläggs på gården vilket kan påverka möjligheten till rekreation och trafiksäkerheten negativt, för både barn och föräldrar. Kvinnor reser med bil i mindre utsträckning än män och äger endast 32 % av bilarna i Stockholms kommun (SCB, 2017).

I Västertorp uttrycker de boende en större oro för att bli utsatt för våld eller brott i det egna bostadsområdet än i Hägersten - Liljeholmen och Stockholm i sin helhet. Planområdet är dock så pass avgränsat att det är svårt att hantera större trygghetsfrågor med fysisk planering.

SPACESCAPE

Spacescape AB / Östgötagatan 100 / Box 4700 / SE-116 92 Stockholm / Sweden
Tel +46 8 452 97 67 / www.spacescape.se / info@spacescape.se