



**Stockholms
stad**

**Västra
Valhallavägen**

Barn och ungas perspektiv på västra Valhallavägen

Barnkonsekvensanalys

**Sweco
April 2014**

www.stockholm.se/arstafaltet

The Council of Stockholm

stockholm.se/vastravalhallavagen



Stockholms
stad

BARNKONSEKVENSANALYS (BKA) VÄSTRA VALHALLAVÄGEN

- Barns och ungas perspektiv på västra valhallavägen -
APRIL 2014





Innehåll

Sammanfattning	4
Bakgrund	5
Styrdokument	5
Barnkonsekvensanalys (BKA)	6
Syfte och mål	6
Inblick - så funkar barn och ungdomar	7
Metod	8
Nulägesanalys	10
<i>Barnens resor och skolvägar</i>	10
<i>Målpunkter; bra, dåliga och ofta besökta platser</i>	12
<i>Trafik</i>	14
<i>Observationsstudier</i>	14
<i>Enkäter från förskolepedagoger</i>	20
Spontana reflektioner om programförslaget	22
Barnens vision om en framtida stad	25
Vad barn och unga vill ha och inte ha	26
Barn under byggtiden	32
Slutsatser	33
<i>Området idag</i>	33
<i>Programförslagets konsekvenser</i>	33
<i>Rekommenderade åtgärder</i>	35

Sammanfattning

Inför programsamråd i maj 2014 av Västra Valhallavägen togs denna barnkonsekvensanalys (BKA) fram programområdet. Syftet var att ta fram ett underlag för att utveckla området till att bli ännu bättre för barn och unga mellan 0-18 år. BKA Västra Valhallavägen genomfördes under januari till mars 2014.

Drygt 200 barn och unga har fått möjlighet att i denna BKA delta i dialog kring utvecklingen av Västra Valhallavägen. En observationsstudie av området idag har genomförts med syfte att iakttä hur barn och unga använder området.

Barnens perspektiv och barnperspektivet på det nya planerade området kring Västra Valhallavägen visar att barn och unga har många åsikter och önskemål kring hur och var staden förtätas. Barn och unga använder den aktuella ytan mest för att ta sig vidare någon annanstans. Detta dels på grund av att det inte finns några målpunkter på platsen förutom Engelska skolan Norr och kiosken Tullfritt.

Valhallavägen är en barriär för alla människor inklusive barn och unga som har behov av att passera vägen.

Många unga tycker att det är bra att man bygger

mer bostäder och att det kommer flera människor i staden.

Lugn, träd, grönt, färger, tyst, ljus och sol är viktiga aspekter för barn och unga. Eftersom det byggs en tät innerstad är det viktigt att prioritera dessa faktorer för att utveckla Västra Valhallavägen till ett område som är bra för barn och unga.

Om programförslaget justerar utifrån barnens perspektiv och barnperspektivet finns det potential att skapa ett bra område för barn och unga. Den viktigaste justeringen av förslaget är att se över Valhallavägen. För att skapa social hållbarhet och knyta ihop det gamla med det nya behöver gående och cyklister bli prioriterade. Detta kan göras genom att yta tas från privatbiltrafiken och ges till gång och cykeltrafikanter. Det finns dessutom potential att göra området till ett grönt, soligt och roligt område där man utnyttjar höjdskillnaderna i området genom att skapa aktiviteter och platser som barn och unga vill ha.



Foton. Ungdomar skriver ner sina åsikter.

Bakgrund

Området mellan västra Valhallavägen och Ruddammen är ett av de områden där Stockholms stad planerar för fler bostäder. Strategier för hur staden ska växa beskrivs i stadens översiktsplan, Promenadstaden. En av strategierna är att förtäta innerstaden och stärka centrala Stockholm. Området vid västra Valhallavägen har enligt Stockholms stad goda möjligheter att utvecklas till en ny spännande del av innerstaden. Projektet med Valhallavägen är dock även komplicerat på grund av att den högt trafikerade Valhallavägen går intill området och påverkar genom att skapar buller, partiklar och påtaglig barriäreffekt. Dessutom har området stora höjdskillnader vilket skapar utmaningar kring tillgänglighet.

Målet är att utveckla området med 500-800 nya bostadslägenheter. Även en idrottshall, skolor och förskolor samt handel och kontor kan komma att inrymmas inom området. Ambitionen är att området ska få en stark karaktär och identitet samt komplettera omgivande bebyggelse. Stockholms stad räknar med att kunna presentera ett programförslag för allmänheten tidigast under andra kvartalet 2014. Det är inför programförslaget som denna barnkonsekvensanalys tas fram. Byggstart kan ske tidigast 2017/2018.

Styrdokument

FN:s konvention om barnets rättigheter, eller **Barnkonventionen** som den ofta kallas, antogs av FN:s generalförsamling den 20 november 1989. Barnkonventionen syftar till att ge barn och unga 0-18 år, oavsett bakgrund, rätt att behandlas med respekt och att få komma till tals. Bland annat ska barnets bästa komma i främsta rummet i alla åtgärder som rör barn. Konventionen definierar barn som varje människa under 18 år. En metod för att uppfylla konventionen är att göra barnkonsekvensanalyser (BKA) i projekt, förslag eller verksamheter som påverkar barn och unga.

Visionen för **Stockholm 2030** ger en bild av en trygg och tillgänglig stad utan sociala och fysiska barriärer, här ska man kunna bo, resa och mötas.

Stockholms **Framkomlighetstrategi** innebär att transporter och resande ska vara effektivt och bra både för ekonomin, samhällsutvecklingen, hälsan och miljön. Barn och unga är flitiga användare av hållbara transportslag, dvs. kollektivtrafik, cykel och gång.

I **Stockholms cykelplan** pekas barn och unga ut som en prioriterad grupp.

Trafiksäkerhetsprogrammet i Stockholm pekar ut satsningar på och prioriteringar av oskyddade trafikanter, vilket barn och unga ofta är. De fyra strategierna i **Promenadstaden**(ÖP) ska leda till ett tätare och mer sammankopplat Stockholm, helt enkelt en storstad med sammanhängande stadsmiljöer att kunna promenera emellan.



Foto. Ruddammsvägen vid Engelska skolan med hastighetssäkring, skyltar men även smala trottoarer.

Barnkonsekvensanalys (BKA)

En BKA är ett verktyg för att ta fram och analysera barnen och de ungas perspektiv på ett projekt eller verksamhet som påverkar dem. En BKA ska innehålla två perspektiv: **barnperspektivet** och **barnens perspektiv**. Barnperspektivet är det vi vuxna vet är bra för barn och det vi vet att barn tycker om. Barnens perspektiv är det man får när barn och ungdomar tillfrågas direkt om deras perspektiv och åsikter. En BKA ska ta reda på barnens och ungdomarnas perspektiv utifrån barnens bästa.

Om inte barnens bästa kan genomföras ska man analysera och arbeta med kompletterande åtgärder. BKA används relativt frekvent i planering av större stadsbyggnadsprojekt där man kan anta att barn är en av alla målgrupper som kan komma att beröras. En BKA kan tas fram i tidigt skede för att bidra till mål och riktlinjer för projektet. Ibland görs en BKA i senare skede för att främst få underlag till utformning av detaljer och enklare åtgärder.

I detta fall har BKA lyfts i ett relativt tidigt skede vilket ger möjlighet till större påverkan av utformningen av projektet så att det nya området blir barnvänligt. Och det som görs barnvänligt ger ofta mervärden även till andra målgrupper, så som trivsel, trygghet och tillgänglighet.

Syfte och mål

Syftet med BKA Valhallavägen är att ta reda på vad barn och ungdomar tycker om ombyggnationen vid Valhallavägen. Analysen skapar ett underlag till planeringen av området som ger möjligheter att göra det nya området till en bättre plats för barn och ungdomar i framtiden. BKA Valhallavä-

gen ger också barn och ungdomar möjlighet att få målgruppsanpassad information om projektet och komma till tals och berätta om hur de vill att området ska se ut i framtiden. Dessutom lär sig barnen och ungdomarna om trafiken, staden och stadsplanering, demokrati, resor med mera.



Foto. Del av programområdet vid Valhallavägen, 2014.

BKA VV APRIL 2014

Inblick - så fungerar barn och ungdomar

Moa, 4 år har en stor nyfikenhet på världen runt om kring sig. Hennes fokus ligger nära där hon själv är och hon uppfattar ofta inte vad som händer på längre avstånd. Hon har svårt att ställa om blicken från närseende till fjärrseende. Moa gillar inte att vara för långt ifrån någon som hon är trygg med, och även om hon är impulsiv vill hon gärna vara i välbekanta miljöer och grupper. Moa förstår inte alltid vad som händer runt omkring henne då mycket sker för fort för att hon ska hinna uppfatta det. Hennes koordinationsförmåga är inte fullt utvecklad, utan hon fokuserar på en sak åt gången. Moa har mycket fantasi, ser ofta spännande former, intressanta saker, saker som lyser och färger.

Anna, 7 år gillar inte trängsel, det är läskigt eftersom hon är kortare än alla vuxna. Hon är spontan och ibland impulsiv och har inte riktigt lärt sig läsa. När hon är i trafiken uppfattar hon inte risker på samma sätt som en vuxen. Däremot är Anna livligare än vuxna och springer mer än hon går och eftersom hon är kort syns hon inte lika bra som en vuxen. Hon har svårt att bedöma avstånd och hastighet och blir stressad av stressade vuxna. Hon har snävt vidvinkelseende (dvs har svårt att se i ögonvrån) men gillar färger, former och bilder men inte stora vägar som hon behöver ta sig över. Anna kan inte sprida sin uppmärksamhet – hon ägnar sig åt en sak i taget. När hon exempelvis cyklar, måste hon koncentrera sig på att trampa och manövrera cykeln så mycket att hon inte kan uppmärksammas trafiken. Att cykla innebär snarare ett lekmoment än ett sätt att förflytta sig. Så är det för Anna ända upp i mellanstadieåldern.

Amad, 16 år har utvecklat förmågan att ta in händelseförlopp på både nära och långt avstånd. Han kan bedöma avstånd, har utvecklat seende och kan uppfatta och analysera ganska komplexa situationer. Amad fokuserar mer på sociala samband än tidigare och uppmärksamheten dras oftare till andra människor och grupper. Amad rör sig på egen hand i stadsrummet och barriäreffekter är något han lägger märke till mer nu än när han var yngre. Hans förmåga att röra sig säkert i komplicerade miljöer, t ex. trafiksituationer, har även att göra med vilken vana han har av detta från yngre år.

BKA VV APRIL 2014

Metod

En BKA kan genomföras på många olika sätt. Arbetet i denna BKA har utförts med vägledning av Trafikverkets modell för barnkonsekvensanalyser, f.d. Vägverkets publikationer ”Värderingssunderlag för genomförande av barnkonsekvensanalys” (2003:37) och ”Vägledning för barnkonsekvensanalyser i vägplaneringen” (2003:37). Barnkonsekvensanalysen omfattar stegen kartläggning, beskrivning och analys samt förslag till åtgärder.

Skolan är en ypperlig institution att ta kontakt med när en BKA ska genomföras eftersom alla går i skolan. Metoden för BKA Västra Valhallavägen innebar besök på skolor och förskola när det aktuella området. Metoden valdes med tanke på att det idag saknas andra naturliga samlingsplatser där barn kan påträffas. Många elever kommer dessutom resande långt ifrån till skolan. Det var även viktigt att prata med barn och unga på båda sidor om dagens Vallhallaväg.

I denna BKA har därför tre skolor och en förskola besökts nära det aktuella området för att möta barn i alla olika skolåldrar. Undersökningen täcker Johannes skola, vid Cederdalsgatan och Roslagsgatan, Jensen Gymnasium Norra på Tulegatan 44 nära Vanadislunden och Engelska skolan Norr, Roslagstullsbacken 4 och förskolan Ruddammen på Brunbärsvägen 9 (uppe i Ruddammen). Lärarna visade intresse och besöken bokades snabbt in.

Besöken i klasserna skedde på lite olika sätt och varade mellan 40-60 min. Antingen möttes barnen i ett klassrum som möblerades om så att det passade grupparbetena (se nedan). Eller så togs barnen emot i en samlingslokal där det fanns det material som skulle visas och arbetas med. Under besöket fick barnen först en presentation kring vad som ska göras vid Valhallavägen. En illustrerande film genom det tänkta området visades för många, vilket gav snabbt en förståelse för vad som har planerats i området. Här kunde barnen ställa många frågor och även tycka till om förslaget på områdets utveckling.

Efter det fanns oftast tre stationer för barnen att jobba med:
Station 1. Här fick barn och ungdomar rita in sin skolväg samt platser de ofta är på. De fick färgpenor och en stor karta att rita på.
Station 2. Här efterfrågades fem ord som beskrev vad barnen och ungdomarna skulle vilja ha i en framtida ombyggnad av området, och fem ord som beskrev vad de inte skulle vilja ha.
Station 3. Här skulle barnen och ungdomarna markera med olikfärgade klistermärken vilka platser de tyckte om och vilka platser de inte tyckte om.

I förskolan anpassades upplägget då barn i så låg ålder har svårt att i skrift eller på en karta uttrycka sig. Istället samlades barnen i små grupper där det fördes en dialog kring vad de tycker om att göra, det som planeras att byggas och vad de tyckte om det. Till hjälp fanns stora bilder och fotografier på området idag och hur det kan komma att se ut

framöver. Även förskolelärarnas åsikter samlades in i enskilda enkäter som komplettering till barnens åsikter.

Två observationsstudier gjordes också på totalt tre platser vardera. Observationerna gjordes i två timmar vardera på morgon respektive eftermiddag. Där studerades barns och ungas rörelsemönster, hur de använder området idag och vad som är viktigt att tänka på i framtiden. Vi några få tillfällen ställdes frågor till förbipasserande barn och föräldrar om deras rörelse samt uppfattning av området.

Totalt har ca 210 barn i åldrarna 5-17 år och 5 förskolepedagoger deltagit i BKA Valhallavägen.



Foto. Ungdomar diskuterar programförslaget.



Orienteringskartan visar skolor och förskolor som ingår i denna BKA samt respektive åldersgrupp som är representerade. Observationsplatserna är markerade enligt 1) Roslagstull 2) Valhallavägen 3) Ruddammen (observatören rörde sig mellan två punkter).

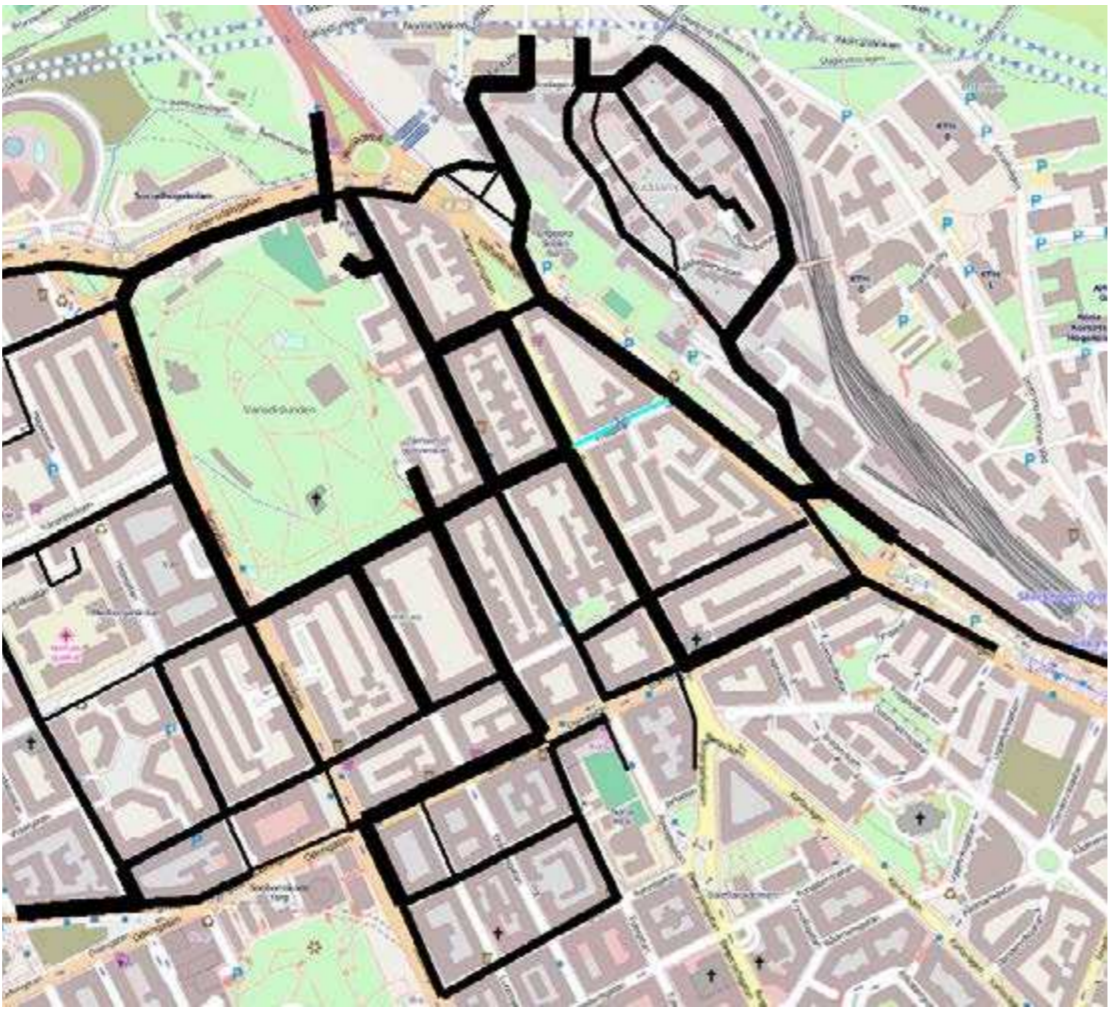
Nulägesanalys:

Barnens resor och skolvägar

I det aktuella området rör sig många barn och unga till vardags. De flesta åker kollektivtrafik och går. Det är få barn som får skjuts av sina föräldrar och mycket få som cyklar.

Det finns en koncentration av skolvägar längs de stora vägarna, då barnen ofta åker kommunalt. Barnen kommer från flera håll, bland annat då många reser långväga till följd av det fria skolvälet. En del har även två boenden. De flesta barn kommer från Odenplan, Birger Jarlsgatan eller Sveavägen. Många barn använder busshållplatsen på Cederdalsgatan och Roslagstull vid Johannes skola. I Ruddammen använder barn och unga buss 43 som går längs Roslagsbanan fram till Engelska skolans lokaler uppe på Ruddammen. I diskussioner med gymnasieeleverna framkommer det att de har en resväg på i genomsnitt ca 40 min för att komma till skolan.

Eleverna på Engelska skolan Norr har sina idrottslektioner på Johannes skola vilket gör att de måste passera Valhallavägen frekvent. Även de som bor på norra sidan ofta tar sig till södra sidan av Valhallavägen. Många andra barn och unga är dock aldrig på den norra sidan av Valhallavägen.



Kartan visar vägar till och från skolan (svarta streck), bra platser. Tjockare streck innebär att det är fler barn som färdas på det stråket.

Stråken påvisar att barnen och unga rör sig i stort sett alla kvarter. Många barn passerar Valhallavägen och står en del väntar på buss på Valhallavägen. En busshållplats på Valhallavägen, som i övrigt upplevs som dålig, får en positiv markering.



Foto. Den mycket välanvända gångvägen på norra sidan av Valhallavägen mellan Roslagstullsvägen och Surbrunnsgatan mot Stockholm Östra.



Foto. Barnen ritat in sina skolvägar.

Målpunkter - bra, dåliga och ofta besökta platser

Det finns en koncentration av utmarkerade dåliga platser i programsområdet. Undantaget är de omtyckta och ofta besökta bollplanerna och basketplanen. Gymnasieelever har även markerat Vanadisparken som en bra plats.

Bra platser

Vanadisparken (på kartan sida 13 benämnd Vana-dislunden), som är den största innerstadsparken nära Västra Valhallavägen får ett blandat betyg med lite övervikt på det positiva. Generellt är Vanadis-parken omtyckt och en plats där många är ofta. Vad som utmärker sig som en uteslutande bra plats där många ofta är , är ICA-butiken på Birger Jarlsgatan. Även caféer och gatuköket Tullfritt är populära och ofta besökta. Bra platser som är markerade i kartan är också busshållplatserna, som barnen relaterar starkt till. Busshållplatserna är viktiga platser för barn och unga eftersom de använder busstrafiken flitigt.

Bellevue vid Brunnsviken har fått blandat, både bra och dåligt omdöme. Cederdalsgatan är en kraftig barriär för barn och unga som hindrar spontan användning av Bellevueparken. Däremot används fotbollsplanen i Bellevue av flera barn och unga för träning.

Brunnsviken får bra betyg, på grund av närhet till vattnet och att man kan bada där.

På gymnasiet finns ingen skolgård och barnen är oftast i skolan eller på något inomhusställe i närheten. Här är ställen som Subway, Inferno Online, Konsum, Ica, 7eleven på Odengatan besöksmål. Även ställen som Dagobert på Roslagsgatan och Shun Xin på Tulegatan nämndes. Gymnasieelever besöker även stadsbiblioteket.



Foto. Ungdomarna markerar bra och dåliga platser.

Dåliga platser

Hela Valhallavägen får dåligt betyg av äldre barn som går där utan förälder, däremot har barn som går med förälder inte en lika klar uppfattning om det är en otryggt eller en dålig plats. Även de stora korsningarna och trafikplatserna i området, så som Roslagsvägen/Frejgatan, Birger Jarlsgatan/Inge-marsgatan Sveavägen, Roslagstull och Sveaplan, blir markerade som dåliga platser av barn och unga. Detta på grund av mycket trafik, dålig luft, att de är barriärer.

Vanadisparken, som generellt får bra betyg som beskrivs ovan, är av vissa inte omtyckt på grund av att det kan vara skumma människor där och att det finns några byggnader i parken. Ingen har speciellt kommenterat den gröna trekantiga ytan med be-skurna träd, ytan på motsatta sidan Valhallavägen. Men det fanns kommentarer kring att det ligger mycket hundbajs där och att den är ful eller inte används.

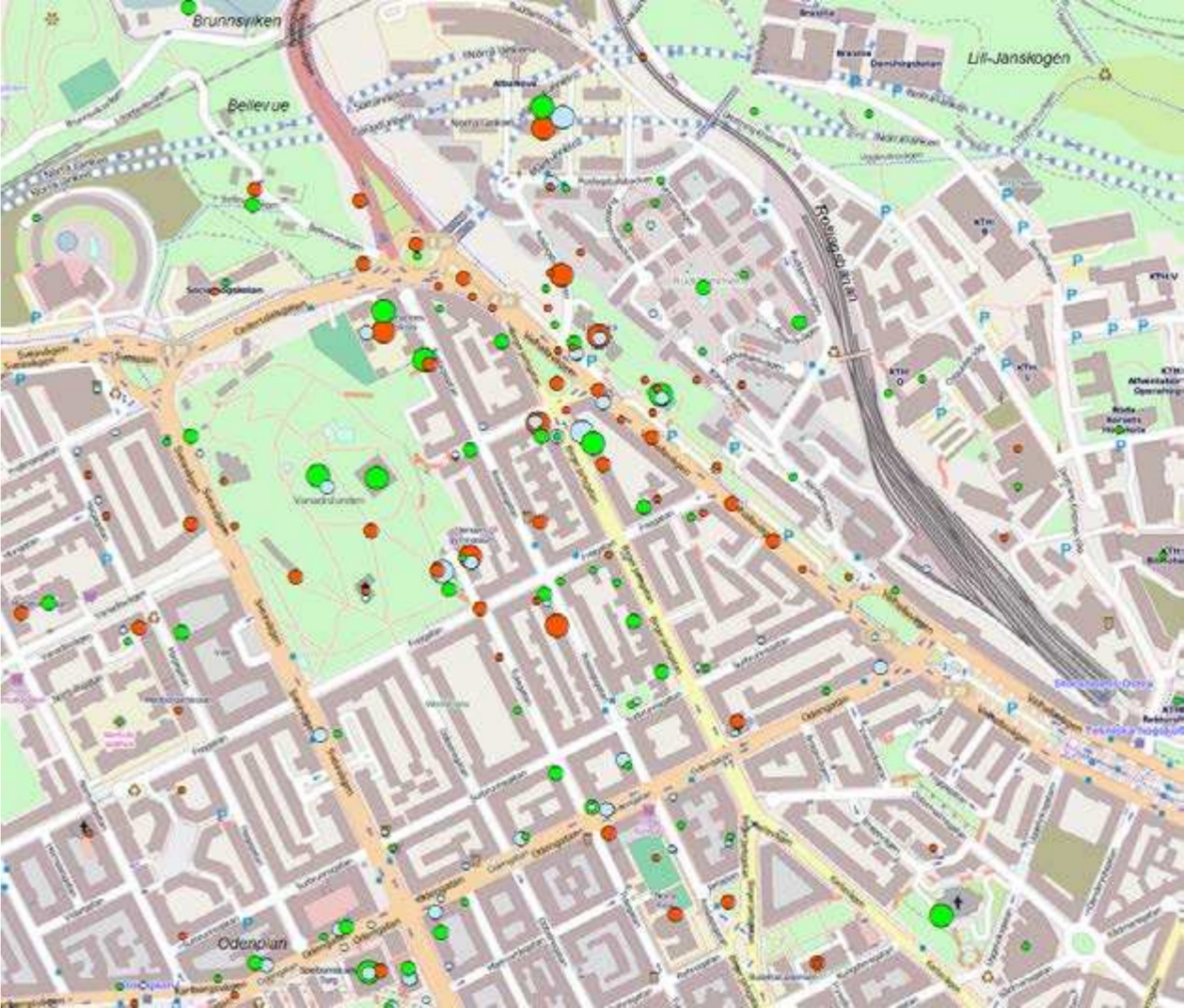
Mellanstadiebarnen tycker inte om när gymnasie-elever röker, vilket de gör nära sin skola. Samtidigt tycker gymnasieelever att ett närliggande dagis stör dem och ifrågasätter hur man kan placera ett dagis bredvid en skola.

Eleverna i Engelska skolan tyckte att det luktar illa från skolan och att det är råttor och hundbajs i området. Parkeringarna är fula och tar för mycket plats nere vid Valhallavägen.

Som dålig plats pekas även Statoilmacken på Birger Jarlsgatan ut på grund av att det blir avgaser och smuts från bilarna som använder macken.



Foton. Barn tycker till om förslaget.



Kartan visar bra gröna prickar), dåliga platser (röda prickar) samt platser där de ofta uppehåller sig (blå prick-ar). Större prickar visar på mer frekventerade stråk och omnämnda platser.

Trafik

Platser som barn och unga använder i trafiken är övergångsställena, busshållplatser, gångvägar, cykelvägar och trottoarer. De yngre barnen lyfter generellt fram hur dåligt det är med avgaser och trafik. Många av gymnasieeleverna däremot vill ta körkort och är inte lika kritiska till trafiken som de yngre barnen.

Barnen är ofta i närheten av Valhallavägen, från Odengatans anslutning och mot Roslagstull. Här finns busshållplatser som många använder vilket gör att de måste passera Valhallavägen. Många uppfattar övergångsställena som läskiga, långa (långt att komma över) och att man får vänta länge på grönt.

Generellt tycker barnen och unga att trafiken är dålig för miljön och att cyklister och gångtrafikanter borde prioriteras.

Trafikplats Roslagstull och Valhallavägen är stora barriärer för barnen som går i Engelska skolan. Norr och boende barn i Ruddammen. Därav används Bellevueparken ytterst sällan.

Det mycket höga flödet av fordon på Valhallavägen, frekvent busstrafik, ökat antal cyklister, många gående och bilparkeringsplatser i området i en otydlig planering skapar känsla av otrygghet.



Foto utanför Engelska Skolan Norr

Observationsstudier

Observationsstudierna genomfördes på tre platser: Ruddammen, Valhallavägen och Roslagstull, se karta sida 9. Studierna genomfördes mellan kl.7.45-9.45 och 14.30-16.30 under de tider som flest barn och unga rör sig i området.

Roslagstull

För lokalisering se nr 1 på karta sida 9.

Övergångsstället över Valhallavägen användes frekvent av både gående och cyklister. Flödet av barn var ungefär lika stort i båda riktningar över passagen. Under observationen på eftermiddagen observerades något fler barn än vad som under observationen på förmiddagen.

Äldre ungdomar (13-18 år) gick i större utsträckning själva till skolan. Bland de yngre barnen (upp till 13 år) blev de allra flesta följda av sina föräldrar eller annan vuxen. Det vanligaste var att föräldrarna höll sina barn i handen när de passerade övergångsstället. Vissa höll i handen hela vägen, andra tog i handen först när de närmade sig övergångsstället.

Generellt var både barn som gick själva och föräldrar som gick med sina barn noggranna att se sig för innan de korsade cykelbanan på väg till övergångsstället. Barn som gick med sina föräldrar tittade sig oftast inte för när de korsade cykelbanan. Väl vid övergångsstället tryckte de på gångsignalen och

inväntade grön signal. Det var generellt en väldigt stor respekt för den gröna signalen bland både barn och vuxna. Vissa kollade efter så att bilarna verkligen hade stannat innan de började gå, men vissa gick enbart på den gröna signalen.

Ett fåtal barn i lägre åldrar syntes korsa övergångsstället utan sällskap av en vuxen. Antingen gick de själva eller tillsammans med kompisar. Ett barn som gick själv upplevdes rädd när han korsade gatan. När det blev grönt började pojken småspringa över gatan. Pojken hade sitt fokus på att andra sidan gatan och upplevdes inte titta mot bilarna. På andra sidan gatan stannade pojken sedan till och såg sig noggrant för vid cykelbanan innan han fortsatte gå. Liknande beteende kunde även studeras hos en annan pojke som korsade övergångsstället på egen hand. De barn som gick tillsammans med sina kompisar inväntade grön signal, men gick sedan över gatan och pratade samtidigt. När de gick i grupp såg barnen sig inte för i lika stor utsträckning vid cykelbanan som de som gick själva.

Över gatan kunde inga konflikter studeras mellan gående och cyklister. Passagen är väl uppdelad med breda ytor för både gående och cyklister. Konfliktrisken var större bredvid gatan där de två trafikslagen möts, men de allra flesta gående var noggranna att se sig för och cyklisterna anpassade hastigheten om det var några gående i närheten. Under platsbesöket observerades ett antal cyklar stå parkerade i anslutning till stolpar och träd på Vallhallavägens södra sida invid övergångsstället.

Endast en ungdom syntes cykla under platsbesöket. Hon parkerade cykeln på den södra sidan om vägen och fortsatte till fots över övergångsstället och vidare norrut i riktning mot planområdet.

De parkerade cyklarna indikerar att det finns behov av en anordnad cykelparkering norr om Vallhallavägen. Eftersom området uppe vid Ruddammsbacken är starkt kuperat är det inte lätt att ta med sig sin cykel upp i området. Det är därmed lättare att ställa cykeln vid Vallhallavägen och fortsätta sista biten till fots.



Foto. Starkt trafikerad passage.

Antalet barn som passerade övergångsstället på eftermiddagen var ungefär 40 st, samtliga till fots. Utöver det observerades även cirka 15 gående barn längs med Vallhallavägen, varav de flesta gick i sydöstlig riktning längs Vallhallavägens södra sida. Flödet av barn var ungefär lika stort i båda riktningar över passagen. Utöver barn var det få andra som gick och cyklade på platsen. Av de vuxna som passerade platsen på eftermiddagen var betydligt fler cyklister än gående. Många cyklade i hög hastighet, framför allt de cyklister som tog sig längs raksträckan på Vallhallavägens norra sida.

Under observationen på eftermiddagen var de barn som observerades äldre än de barn som observerades under morgonen. De allra flesta barn på eftermiddagen uppskattades vara från högstadiet och uppåt (13-18 år). Ett fåtal barn i lägre ålder gick i sällskap med sina föräldrar eller annan vuxen, men av de äldre barnen gick alla på egen hand eller tillsammans med kompisar.

Beteendet bland de äldre barnen varierade relativt stort över övergångsstället. I båda riktningar över övergångsstället varierade beteendet om man såg sig för när man korsade cykelbanan för att komma till övergångsstället. Från norr började de flesta barn snedda över cykelbanan redan en bit från passagen. En del av dessa tittade efter cyklister men många korsade utan att se sig för. Det inträffade dock ingen konflikt med cyklister som färdades längst cykelbanan, då det vid dessa tillfällen inte befann sig några cyklister i närheten. Väl vid övergångsstället tryckte samtliga barn på knappen om det inte redan var tryckt och inväntade grön signal innan de började gå. Många försäkrade sig om att bilarna hade stannat innan de började gå, men vissa gick enbart på signalen. Från andra hållet var beteendet ungefär detsamma. Respekten att invänta grön gubbe var stor, inga barn sågs korsa gatan mot rött. Om det var grönt när ett barn anlände till övergångsstället började de gå, men stannade vid refugen om det slog om till rött (istället för att skynda över sista biten).

Från parken norr om Vallhallavägen finns ett övergångsställe över cykelbanan i anslutning till övergångsstället över Vallhallavägen. Övergångsstället över cykelbanan är endast markerat med målning i asfalten. Av de barn som kom från parken såg de flesta barn sig lite hastigt om efter cyklister innan de passerade fram till signalen.

Vid ett tillfälle observerades emellertid en tjej (uppskattat gymnasieelev) korsa cykelbanan utan att se sig för. Tjejen gick och tittade i mobilen och lyssnade på musik samtidigt. Sekunden efter att hon passerat cykelbanan kom två cyklister i mycket hög hastighet och cyklade förbi. Tjejen märkte inte händelsen utan fortsatte att titta i mobilen. När det slog om till grönt för gående och cyklister över Vallhallavägen upptäckte hon först inte det, men när hon väl började gå fortsatte hon att titta i mobilen på väg över passagen. På andra halvan började hon korsa cykelöverfarten utan att se sig för bakåt om det kom någon cyklist (vilket det inte gjorde).

Under besöket observerades två större kompisgäng korsa övergångsstället vid olika tillfällen. Båda grupper var runt 7-8 barn, den ena med lite äldre barn (15-16 år) och den andra med lite yngre barn (12-13 år). Båda grupperna kom från Vallhallavägens södra sida och gick mot norr. I den yngre gruppen anlände några barn först till övergångsstället och tryckte på signalen. Därefter vinkade till sig sina kompisar, som sprang fram till signalen utan att se sig för över cykelbanan. När de blev grönt började

de gå, men busade med varandra på väg över vägbanan och gick även på cykelöverfarten. Vid tillfället kom en cyklist bakom dem från samma håll, denna observerade dock barnen och vände undan utan att plinga. När de närmade sig andra sidan började de jaga varandra upp mot parken. I den äldre gruppen gick man i samlad trupp. De tryckte och väntade på grön signal, men började vinka mot biltrafiken på väg över vägbanan. De korsade inte gatan rakt utan sneddade sista biten och korsade cykelbanan en bit bort, öster om passagen. De uppehöll sig ett tag på cykelbanan, men det kom inga cyklister under tiden.

Valhallavägen

För lokalisering se nr 2 på karta sida 9.

Övergångsstället över Valhallavägen nedanför Engelska Skolan Norr är väl använt av olika åldrar på barn och unga, men även många vuxna och äldre. Människor i alla åldrar springer stressat över övergångsstället.

Många av Engelska skolans elever passerar övergångsstället på väg till och från skolan. Flertalet tar sig även över till matbutik och tillbaka under skoldagen. Mellan kl. 14.30-16.30 är det uppskattningsvis ca 150 barn och unga som passerar övergångsstället. På förmiddagen något färre barn och unga, ca 120. Från ca 7 års ålder går barn själva över övergångsstället.

Några barn genar från ”Tullfritt” kiosken snett över de sex körfälten, en situation som inte är trafiksäker. Flertalet rödljuskörningar observeras, bland annat en extra lång långtradare som passerar då flera barn står vid övergångsstället och har grön gubbe.

Parkeringen nedanför Engelska skolan Norr är väl använt av parkerande och backande bilister, cyklister i olika hastigheter och gångtrafikanter. Ytan är oklar och skapar flera otrygga situationer på grund av konflikter mellan de olika trafikslagen, inklusive barn som går.

Gångvägen mellan parkeringen och Engelska skolan Norr är mycket använd av många barn och

unga i alla åldrar, se Foto sida 11. Även många hundägare använde gångvägen för promenad. Cyklisterna är många utmed Valhallavägen. Eftersom cyklisterna och gångtrafikanterna delar på väldigt lite utrymme på denna plats blir ”nära-på-incidenterna” många.

Det förekommer mycket aktivitet nära Valhallavägen som ibland gör barnen mindre uppmärksamma på trafiken. En skoltjej läser Harry Potter när hon går från skolan över övergångsstället. Två pojkar hittar en gammal fotboll som troligtvis rullat ner från skolan och de börjar spela med den tills den rullar ut i bussgatan. Några barn i 7-9 års åldern cyklar tillsammans med sina föräldrar.



Foto. Passage över Valhallavägen.



Foto. Barn som genar.



Foto. Bollek.

Ruddammen

För lokalisering se nr 3 på karta sida 9.

Ruddammsparken är väl använd av barn i de yngre åldrarna under dagtid. Förskolor samlas här i stor utsträckning. Detta kan bero på att en del förskolor har en mycket liten gård, eller inte har någon gård som förskolan kan använda. Även en förskola som har egen gård, använder Ruddammsparken.

I Ruddammsparken finns en liten lekplats med lekutrustning som rutschkana och sandlåda för småbarn (0-4 år). Förskolor tar med egna leksaker som till exempel hinkar och spadar, som de sedan tar med tillbaka på eftermiddagen. De få saker som finns i parken, i form av stenar och träd och klätterträd är mycket använda och slitna till följd av barnlek. Gräset är även ganska slitet. Parken är inte inhägnad, utan ligger tillgängligt till bostadsområdena runtomkring. Parken ligger avskilt från bilvägar och i parken hörs ett avlägset trafikbuller från Valhallavägen och Roslagstull.

Under observationen konstateras att Körsbärsvägen är en viktig väg som många barn använder till och från skola och förskola. Tidvis kommer många föräldrar med barnvagnar som trängs på den smala trottoaren.

Det observeras att den höga kanten mot parken vid Körsbärsvägen är väl använd av ungdomar som sitter och hänger. Här är det utsikt över hela staden.

Trappan vid byggnaden ”Nyponet” används främst av 1-5-åringar som ofta går två och två. Något barn går ensam. Förskolebarn följs av vuxen, till fots eller med en barnvagn som bärs upp. Det är få barn över 10-årsåldern och mycket få i gymnasieåldern i denna del av Ruddammen.

Fram till klockan 9 en vardag, passerar ca 35 barn. Andelen barn som använder trappan är på morgonen ca 80% av alla som passerar, med eller utan förälder. Övriga är uteslutande hundägare på promenad.

På eftermiddagen är det färre barn på platsen. Av de som passerar trappan är ca 70% barn och de övriga är vuxna, främst hundägare men också någon pensionär. Trappan används fortfarande mest av barn i yngre tonåren, eller yngre barn som går två och två eller följs av vuxen. Barn som hämtas med cykel och bil förekommer, som då använder Körsbärsvägen. Ungefär 2-3 barn i övre tonåren observeras. Under tiden 14.30-16.30 passerar totalt 17 barn. Ett barn i 10-årsåldern cyklar själv.

Barn går i trappan eller använder slänten vid sidan om trappan som brant utmaning att ta sig upp- och nedför. De undviker att uppehålla sig i trappan eller i parken eftersom det är mörkt och skuggigt vid trappan till följd av det höga ”Nyponet”, som skuggar hela parken under förmiddagstimmarna.



Foto. Trapp vid det höga huset Nyponet.

Ytorna är slitna och ser mycket slitna ut innan allt blivit grönt på våren. Men även under sommarhalvåret bedöms det vara slitet.

Den trottoar som finns på Ruddammsvägen är mycket smal för den massiva morgonström av människor som ska upp respektive ner för backen. En barnvagn går på vägen, möjligen för att inte ta plats och krocka med många som går på trottoaren. Även flera hundägare går på gatan. Där det finns en mer spännande och mer utmanande väg att ta, som t ex. en brant slänt, undviker barnen trappor.



Foto. Smal trottoar.



Foto. Upptrampad stig som ungdomar sågs använda.

Enkäter från förskolepedagoger

Nedan görs en sammanställning av de fem enkäter från Ruddammens kommunala förskola som förskolepedagogerna svarade på. Detta för att utgöra ett komplement till de allra yngsta barnens reflektioner.

Upptagningsområdet för förskolan är Östermalm och Vasastaden. De flesta barnen på förskolan bor nära Ruddammen men även i närliggande kvarter, så som Valhallavägen, Frejgatan och Odengatan. De flesta promenerar till förskolan, några åker bil, buss eller cykel.

Utegården används för lek för- och eftermiddag, mellanmåltid och firande som till exempel luciafirande. Gården är populär, där finns lekutrustning och sandlådor.

Det är gångavstånd till Lill-Janskogen, som används flitigt för undervisning, lek och äventyr i samspel med material och terräng som finns i skogen. Barngrupper går till skogen och har pick-nick.

Terminsavslutningspicknick hålls på kullen i Ruddammsparken. Andra förskolor i området har ingen egen gård, utan använder bara parken som sin gård. En tidigare öppen gård har stängts då det huset fått en förskola som har stängt av gården för sitt egna bruk. Detta var tidigare en mycket bra park och plats att gå till med barnen. Barnen gillar mest att vara i skogen, i parker och på lekplatser. De tycker om gräsmattor där man



Karta över Förskolans målplatser (kryss), platser med behov av åtgärder/renovering (gula kryss), vägar som ofta korsas (blå trekant) och frekvent använda gångstråk (svarta streck).

kan spela fotboll. Barnen gillar lugna områden som lekplatser och stora vackra ytor som ger en frihetskänsla. De gillar också att ha mycket att titta på, som bilar, bussar, taxibilar och grävskopor. Barnen tycker inte om stora trafikerade ytor där det är mycket människor och cyklar.

Om förskolan åker till målpunkter längre bort promenerar man och åker tåg, buss eller tunnelbana. Förskolan använder kollektivtrafiken som en lustfylld och undervisande resa. Ruddammens förskola gör utflykter till Humlegårdens lekplatser, eller andra besöksmål som Skansen och teater och Ivar-Lo Parken. Ibland åker man Roslagsbanan till exempel till Frescati och Bergianska trädgården.

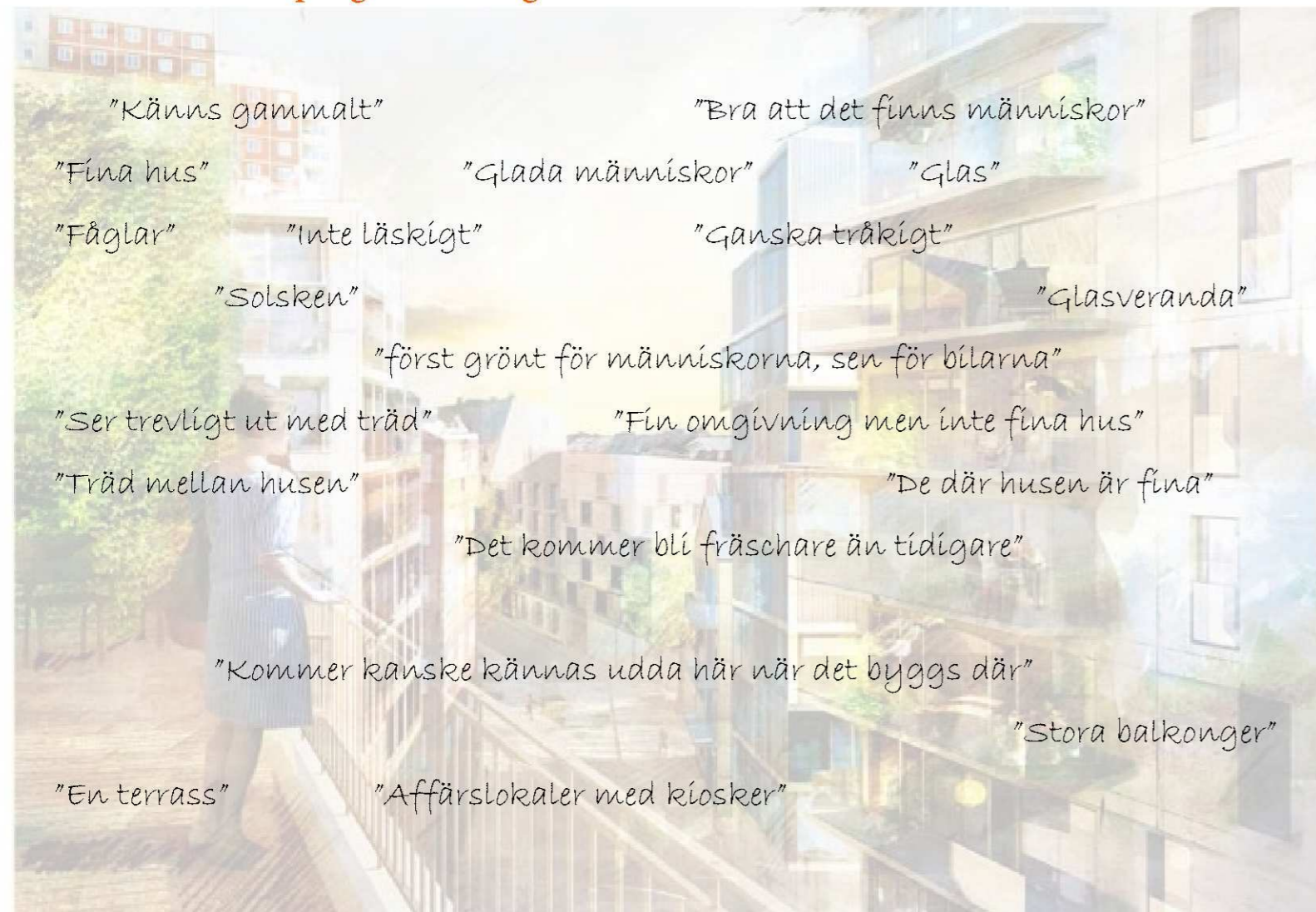
Det största problemet i området är dålig belysning på i parkerna och i utemiljön. Gräsytorerna är slitna och blir leriga. De mindre barnen har lekställningar och sandlådor att leka med, men de äldre barnen på förskolan saknar utmaningar och lek i utemiljön. Många ytor är privata i närområdet som inte får nyttjas av förskolegrupper. Det önskas därför att det skulle finnas fler platser och bättre möjlighet till utevistelse, och att skötsel av park- och gräsytor som redan finns skulle behöva vara bättre.

Man saknar en fotbollsplan i området. För integration av större och mindre barn kanske även basketbana, skateramp eller liknande. Förskolan önskar också sittsoffor för äldre och yngre att använda gemensamt och "chilla" i.

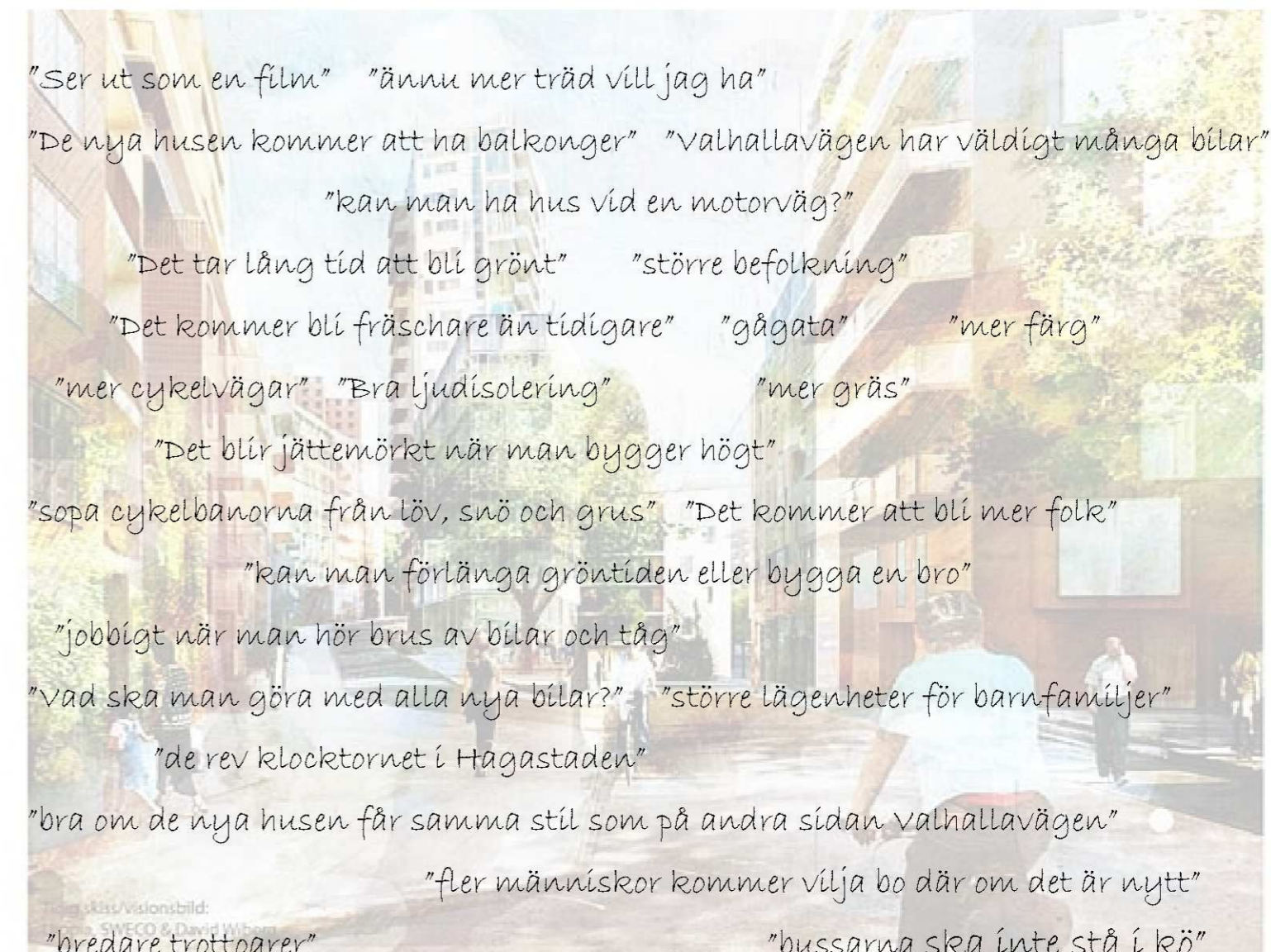


Foto Ruddammsparken, lekplats

Spontana reflektioner om programförslaget



Detta är förskolebarnens blandade reflektioner efter att projektet och förslaget för det nya området presenterats.



Detta är barnens och ungdomarnas blandade reflektioner efter att projektet och förslaget för det nya området presenterats.

"Fint, modernt, fräscht! "

"Kommer se konstigt ut med nya hus kontra de gamla. "

"Bra med bara lägenheter - det behövs då det finns för lite lgh i Stockholm"

"Blir det park mellan husen?"

"Bänkar och träd är mysigt.

"Tex parken bredvid stadsbiblioteket är fin."

Ganska tråkigt område kommer det att bli - enformigt.

"Kommer det att bli dyra lgh?"

"Buss kommer att behövas."

"Vi unga/studenter kanske inte har råd med dem då. Då blir det bara för rika och barnfamiljer."

"Små lägenheter borde finnas."

"Bar, Seven eleven, restaurang borde finnas."

"Studentlägenheter vore bra då det är nära universitetet."

"Kiosk och systembolaget borde finnas, bla för studenter."

"Det är viktigt att tänka på miljön när man bygger."

"Man vill inte gå så långt till saker och ting. Mataffär borde ligga i området tex. Så det blir en stad i staden!"

"Gym, tvätteri, snabbmat, fotbollsplan, fritidsaktiviteter."

"Planera först vilka som ska bo, sen vilka butiker som ska finnas då behovet varierar beroende på vem som bor där."

"Det blir smala gator med mkt skugga." "Man ser rakt in när det är stora fönster." "Då får man sätta upp gardiner istället." "Smala vägar - hur blir det med trafiken? Får den plats?"

"Kollektivtrafik - kanske man bygger ut."

"Det är dyrt att åka med kollektivtrafiken!"

Miljöprojekt - finns för många redan.

"Träd är vackert."

Detta är de äldsta ungdomarnas blandade reflektioner efter att projektet och förslaget för det nya området presenterats.

Barnens vision om hur en framtida stad kan utformas



Teckning från elever i klass 4, "Min Stad"

Vad barn och unga *vill* ha i nya området sammanlagt



Vad barn och unga *inte* vill ha i nya området sammanlagt



Vad barn vill ha - uppdelat i olika åldersgrupper



5-6-åringar



10-12-åringar

síða 28

BKA VV APRIL 2014



13-15-åringar



16-18-åringar

BKA VV APRIL 2014

side 29

Vad barn inte vill ha - uppdelat i olika åldersgrupper



5-6-åringar



10-12-åringar

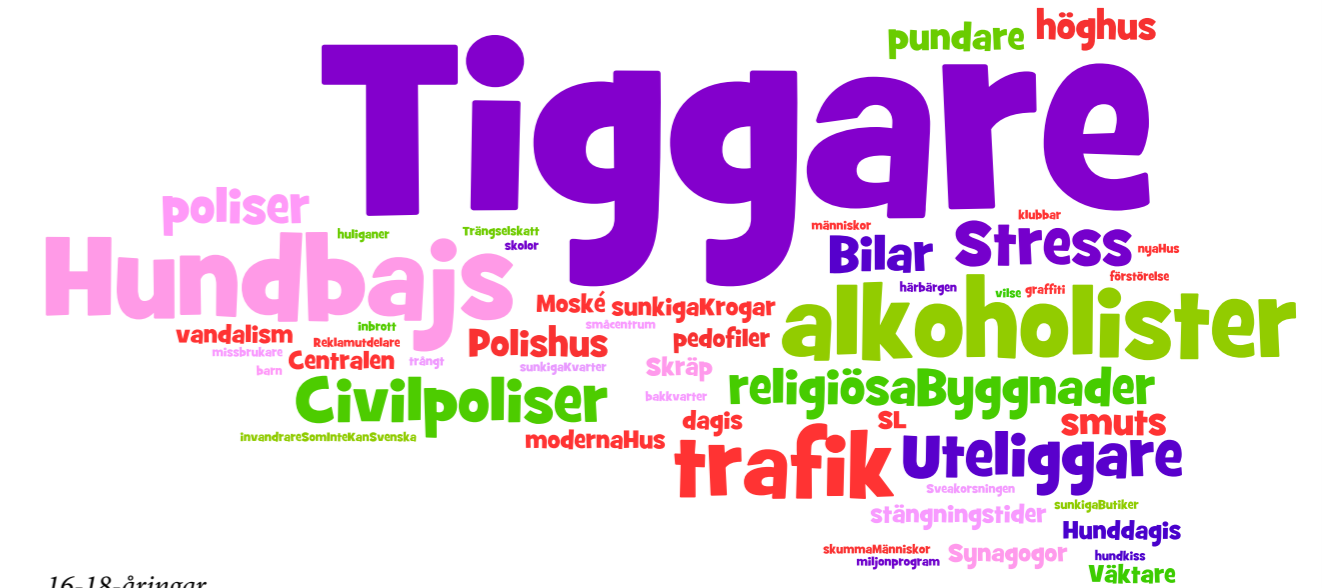
BKA VV APRIL 2014

sida 30

Inkom till Stockholms stadsbyggnadskontor - 2014-05-13, Dnr 2012-08809



13-15-åringar



16-18-åringar

BKA VV APRIL 2014

sida 31

Barn under byggtiden

Barn har generellt sett inte lika utvecklade sinnen som vuxna resenärer vilket påverkar hur de orienterar sig och tar sig fram. Yngre barn har exempelvis inte hunnit utveckla sin läsförmåga som innebär att det kan vara svårt att ta till sig störningsinformation och komplicerad vägvisning under byggtiden. Barn och ungdomar är också generellt sett kortare än vuxna resenärer vilket gör att de inte alltid uppfattar vad som händer bakom byggtaket eller kan ta del av information som skymms bakom vuxna resenärer.

Personlig service underlättar för alla resenärer men inger en särskild trygghet till barn och ungdomar. På morgon och kvällstid är det många barn och ungdomar som rör sig kring Västra Valhallavägen. Byggarbeten som genererar mycket högt ljud skulle förstärka denna bullriga och ganska stressiga miljö ytterligare negativt. Det är därför bra om det går att undvika att genomföra de allra ljudligaste byggarbetena under rusningsperioden på morgonen och kvällen. Det är också viktigt att barn och unga kan följa utvecklingen av bygget.

Under samtalen med barnen lyftes endast funderingar kring var Engelska skolan skulle vara under byggtiden. De ville veta om eleverna skulle hamna någon annanstans i stan, inte kunna gå kvar i skolan eller behöva tränga ihop sig. I övrigt uppfattades inte byggtiden som något som oroade barnen.

Under byggtiden finns det flera saker som man kan göra för att underlätta tryggheten och framkomligheten för barn och ungdomar.

Till exempel ha:

- grävmaskiner som de får titta på och besöka,
- genomsiktliga och eller fina plank med titthål mot byggarbetsplatsen
- låta barnen vara med i processen genom att måla eller designa byggplank eller plantera träd och buskar m.m.

Man kan även undersöka möjligheten att använda roliga lyftkranar, exempelvis en giraff, under byggtiden.

Slutsatser

Området idag

Området kring Västra Valhallavägen används mycket av barn och unga idag. I programområdet är det främst yngre barn som bor och vistas där mer frekvent. Äldre barn reser oftare in i området till respektive skola, men bor i andra delar av staden.

Området har stora variationer gällande karaktär. Idag är bilar prioriterade både utmed Valhallavägen och längst Ruddammsgatan, två stora stråk även för barn. Längs gatorna är det smala trottoarer med många gångtrafikanter vilket bidrar till att människor, även barn, går i gatan. Kring Valhallavägen har gång- och cykeltrafikanter för lite yta vilket gör att det blir trångt och uppstår närapå konflikter. Trängsel i trafikmiljön skapar otrygghet för barn. I andra delar av området är det dock betydligt lugnare. I Ruddammen finns lite biltrafik många gångtrafikanter. Ur ett barnperspektiv skulle skulle det vara bra om gång- och cykeltrafik får mer yta i gaturummet.

Idag har Engelska skolan Norrs gård ett mycket utsatt läge i förhållande till trafikens påverkan med luft och bullerpåverkan, något som även barn påpekade.

Förslagets konsekvenser

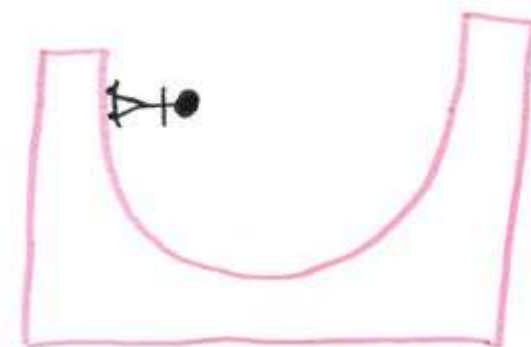
Generellt är reaktionerna positiva kring programförslaget, många barn och unga tycker att förslaget ser fint ut för det nya området.

Hos barnen inte finns mycket emotionell koppling till området idag. Det finns i princip ingenting som eleverna gärna vill behålla eller månar om inom programområdet. Undantaget är de omtyckta och ofta besökta bollplanerna och basketplanen. De flesta av de äldre eleverna på Engelska skolan Norr är positiva till att ersätta dagens skolbyggnad med en ny, då de tycker att skolan bland annat är sliten och att det ibland luktar illa. Det går därför bra att omdana området, för de äldre eleverna som går i Engelska skolan Norr.

De yngre barnen påverkas mest av programförslaget, eftersom de bor eller går i skolan i närområdet och därmed vistas mer lokalt än de äldre barnen och ungdomarna. De äldre barnen och ungdomarna reser istället ofta lång tid och väg till skolan och befinner sig i eller i närheten av programområdet endast under skoltid. Det fria skolverket och viljan att gå på gymnasiet i innerstaden gör att ungdomarnas resor är längre. Med nya bostäder, målpunkter, skola, förskolor, platser, parker kommer dock troligtvis ännu flera barn och unga vistas i området, för att attraktiviteten, målpunkter och bostäder ökar. Således är det viktigt att i planeringen inkludera barn och ungdomars behov i området.

För alla barn är det viktigt med parker, träd, caféer, fotbollsplan och restauranger, se sida 26. Det barn inte vill ha är trafik, tiggare, bilar, skräp och hundbajs, se sida 27. Barn i olika åldersgrupper har dock även lite olika önskemål. Riktigt små barn har en stor bredd av olika aktiviteter och målpunkter som de vill ha, se sida 28-29. Något äldre barn ofta är intresserade av målpunkter som kopplas till rörelse, så som lekparker, cykelvägar, fotbollsplan. De äldsta ungdomarna vill gärna ha mer styrda mötesplatser, så som restauranger, café, gym och butiker. Förslaget har stor möjlighet att inrymma samtliga önskemål av barnen och ungdomarna, vilket skulle öka trivsel och attraktiviteten för dem.

Grönområdena som Lill-Janskogen och Ruddammsparken kommer få högre belastning. Det är mycket viktigt att när man förtätar staden prioritera grönområdena, ytorna och kvalitén i dessa. Förslaget innehåller en del träd men många barn och unga vill ha ännu fler träd och grönska.



Detalj ur teckningen "Min stad".

När staden förtätas, planeras ibland utsläppsgårdar istället för riktiga förskolegårdar. Ur ett barnperspektiv är riktiga förskolegårdar att rekommendera, eftersom barn behöver god tillgång till bra utemiljö.

Barnen väljer själva i deras teckning ”Min stad, sid 25, att rita höga hus och tät bebyggelse, dock med hundar, träd, rutschbana och olika butiker, fotbollsplan, mm. Detta stämmer väl överens med det programförslag som finns framtaget. Viktigt i en tät innerstad är därmed att de offentliga platserna utformas så att alla olika människor i olika åldrar kan vistas och umgås. Planområdet möjliggör detta, dock beroende på vilka verksamheter som kommer att finnas i byggnadernas bottenplan och vilka mötesplatser som skapas för barn och ungdomar. Innerstadsklimatet är stressigt för många barn och unga. Det är av stor betydelse för barn att se till att skapa lugna och harmoniska platser, som även är bra för alla människor.

Barn och unga behöver ha en hälsosam vardag där rörelse och kreativitet uppmuntras. Alla åldrar, även de äldre tonåringarna, bör inkluderas i planeringen av detta. I den nya området kommer det t ex. att finnas många trappor och andra lösningar för att hantera höjdskillnaderna. Detta kan bli inspirerande miljöer för barn.

Flera barn i olika åldrar reagerar över höjden på husen och att de kommer skapa skugga och inte

tillräckligt med ljus kommer nå marken och alla bostäder. Barnens och de ungas platser i det nya området bör ha gott om ljus och sol, men även halvskuggiga platsen kan vara lämpligt som tex, lekplats. Smarta lösningar så att sol och ljus kommer ner i området bör prioriteras.

Dålig luft och buller är redan idag ett problem för barn och unga i området. Programförslaget innebär ingen förbättring av luften vid Valhallavägen men innebär bra luft på den nya skolgården och i de flesta parkerna samt en mindre bullerstörd miljö inne i området. Enskilda platser och målpunkter kommer därmed att få bättre luft, vilket är väldigt bra för barn och ungdomar. Däremot bedöms miljön vid Valhallavägen, där många barn och unga vistas, att vara lika dålig och på vissa ställen sämre än idag. Barns lungor är utvecklade och extra känsliga för smutsig luft.

Valhallavägen är en påtaglig barriär för barn och unga, därför bör Valhallavägen smaltas av och hastighetsdämpas. Om ambitionen är att bygga ihop det nya området med den gamla bebyggelsen på andra sidan Valhallavägen så bör projektet prioritera gång- och cykeltrafikanter. Det behövs således skapas säkra och trygga passager över Valhallavägen och begränsa privatbilars framkomlighet.

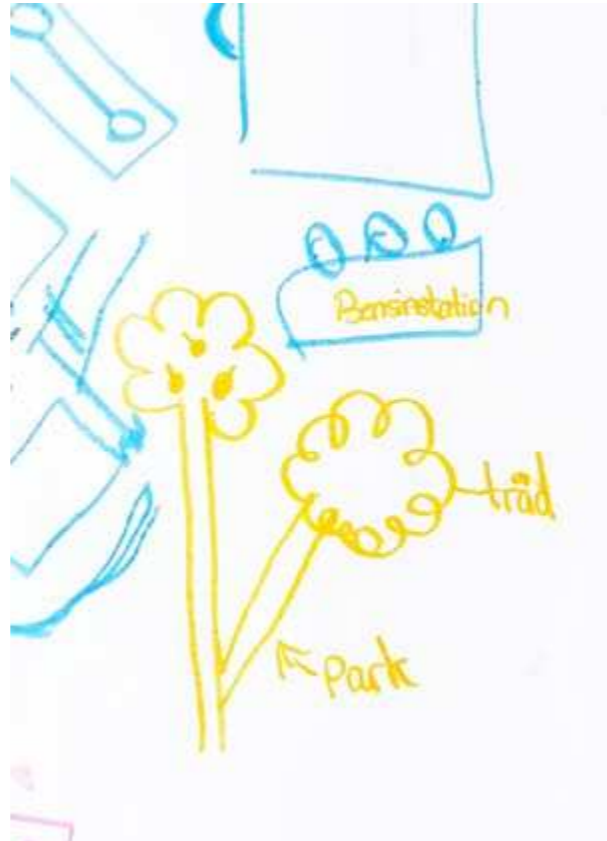


Foto. Detalj ur teckningen ”Min stad”.