

RAPPORT
**BARNKONSEKVENSPANALYS
SPÖKSONATEN**



RAPPORT
2023-05-22

SAMMANFATTNING

Denna barnkonsekvensanalys (BKA) redogör för hur projektet och detaljplaneförslaget för fastigheten Spöksonaten 1 kan beakta barns specifika förutsättningar inom planområdet.

Planförslaget har konsekvensbedömts utifrån de sociala värdena trygghet, lek och rörelse samt miljö och hälsa. En målpunktsanalys har tagits fram. Då större barn ofta utnyttjar områden längre från den egna bostaden, ingår även målpunkter i planområdets närmaste omgivning. Därtill har dialog förts med befintliga boende och den närliggande förskolan Typografen för att inhämta kunskap om hur området används idag.

Detaljplanen för Spöksonaten 1 bedöms få positiva och negativa konsekvenser ur ett barnperspektiv. Positiva konsekvenser kopplar framförallt till att fler barn kommer att få tillgång till de stora grönytor och rekreationsområden som omger fastigheten. Negativa konsekvenser innefattar främst mindre andel lekyta per barn inom fastigheten, ökad trafik längs Gösta Ekmans väg samt möjliga störningar under byggtiden. Viktiga medskick till det fortsatta arbetet med projektet är:

Trygghet & säkerhet

- Förbättra belysningen på den befintliga gården
- Sätt upp skyltar med "varning för lekande barn" på Gösta Ekmans väg vid förskolan Typografen samt utanför Spöksonaten 1.
- Välj slitstarka material på samtliga lekytor och var noga med underhåll av gemensamma ytor under förvaltningsskedet.
- Bjud in barn och föräldrar från Spöksonaten 1 och 2 samt nya boende att vara med och påverka utformning av gemensamma ytor samt att aktivt delta i medskapandet av dessa platser.
- Informera i god tid om byggarbetet och eventuella störningar för boenden så som buller och damm samt avspärrningar och omledning av trafik.

Lek & rörelse

- Utnyttja takterrasserna för lugnare, sociala aktiviteter med fokus på äldre barn.
- Fyll på med lekfunktioner som uppmuntrar till fysisk aktivitet på gårdarna.
- Var uppmärksam på barns informella lekytor i naturområdena norr och söder om Gösta Ekmans väg samt i skogen runt fastigheten vid eventuellt anläggande av gångstråk mellan dessa områden och fastigheten.
- Säkerställ att målpunkter (främst gården, skolväg/ Gösta Ekmans väg samt naturområden) är tillgängliga och säkra att vistas vid och ta sig till även under byggtiden.
- Ta i beaktande att takterrasserna inte är allmänt tillgängliga för alla boende i området och att dess friyta inte kan kompensera för utemiljöerna i markplan.

Miljö & hälsa

- Ta fram en skuggstudie för planerad bebyggelse inom planområdet.
- Utred eventuella markföroreningar.
- Skydda den befintliga gården från buller och byggdamm i största möjliga mån under byggtid.

INNEHÅLL

	SAMMANFATTNING.....	2
1	INLEDNING.....	5
1.1	BARN I PLANERINGSPROCESSEN.....	5
1.1.1	BARNKONVENTIONEN	5
1.2	SYFTE.....	5
1.3	AVGRÄNSNINGAR	6
2	METOD	6
3	BEDÖMNINGSGRUNDER.....	7
3.1	TRYGGHET & SÄKERHET.....	7
3.1.1	SÄKRA SKOLVÄGAR.....	7
3.1.2	ORIENTERBARHET	8
3.2	LEK & RÖRELSE.....	8
3.2.1	BOSTADSGÅRDAR	9
3.2.2	FÖRSKOLEGÅRDAR	9
3.3	MILJÖ & HÄLSA.....	9
3.3.1	LUFT- OCH LJUDFÖRHÅLLANDEN	10
3.3.2	LJUSFÖRHÅLLANDEN	10
4	NULÄGESBESKRIVNING	11
4.1	FASTIGHETEN SPÖKSONATEN 1	11
4.2	MÅLPUNKTER INOM PLANOMRÅDET OCH DESS OMGIVNING	13
4.2.1	MÖTESPLATSER.....	14
4.2.2	GRÖN- OCH FRIYTOR	14
4.2.3	PARK OCH IDROTT.....	15
4.2.4	SKOLOR OCH FÖRSKOLOR	16
4.3	TRAFIK.....	17
4.3.1	GÅNG- OCH CYKEL.....	17
4.3.2	KOLLEKTIVTRAFIK	17
4.3.3	BILTRAFIK	17
4.4	PLANER I NÄROMRÅDET.....	18
5	DIALOGUNDERSÖKNING.....	19
5.1	VÅRDNADSHAVARE TILL BARN SPÖKSONATEN 1 OCH 2.....	19
5.2	BARN I SPÖKSONATEN 1 OCH 2	21
5.3	FÖRSKOLAN TYPOGRAFIEN	21
6	PLANFÖRSLAGET.....	23
6.1	BEBYGGELSE.....	24
6.2	TRAFIK.....	24
6.2.1	FORDONSTRAFIK	24

6.2.2	GÅNGSTRÅK	25
6.2.3	PARKERING	25
6.3	GRÖN- OCH FRIYTOR	25
7	KONSEKVENSANALYS	26
7.1	TRYGGHET & SÄKERHET	26
7.1.1	BOSTADSGÅRDARNA	26
7.1.2	SÄKRA SKOLVÄGAR.....	27
7.1.3	ORIENTERBARHET	27
7.1.4	REKOMMENDATIONER TRYGGHET & SÄKERHET.....	28
7.2	LEK & RÖRELSE.....	29
7.2.1	GÅRDSYTOR	29
7.2.2	KOPPLINGAR TILL NÄROMRÅDET	29
7.2.3	REKOMMENDATIONER LEK OCH RÖRELSE	30
7.3	MILJÖ & HÄLSA.....	30
7.3.1	LJUSFÖRHÅLLANDEN.....	30
7.3.2	BULLER OCH LJUDFÖRHÅLLANDEN.....	31
7.3.3	LUFTFÖRORENINGAR	31
7.3.4	REKOMMENDATIONER FÖR MILJÖ OCH HÄLSA	32
7.4	UNDER BYGGTIDEN.....	32
8	SAMLAD BEDÖMNING.....	33
	BILAGA 1	34

1 INLEDNING

Stockholm växer och har som mål att bygga cirka 140 000 bostäder fram till år 2030. För att nå det uppsatta målet behöver både nya bebyggelseområden och befintliga bostadsområden utvecklas. HEBA fastigheter har tilldelats en markanvisning på fastigheten Spöksonaten 1, Gösta Ekmans väg i Hägersten som innebär att de kommer att kunna utöka sitt bostadsbestånd i området med nya hyresrätter. Tillsammans med FOJAB arkitekter har de tagit fram ett planförslag omfattande två punkthus i suterräng med totalt 82 lägenheter samt tillhörande gemensam gårdsyta, takterrasser och garage. Detaljplanen syftar till att utveckla delar av Gösta Ekmans väg med ny bostadsbebyggelse i ett service- och kollektivtrafikhärläge och skapa förutsättningar för goda och varierade boendekvaliteter med närhet till attraktiva naturområden.

På uppdrag av HEBA har Tyréns tagit fram en barnkonsekvensanalys för att utreda vilka konsekvenser exploateringen kan få ur ett barnperspektiv.

1.1 BARN I PLANERINGSPROCESSEN

Riksdagens strategi för att förverkliga FN:s konvention om barnets rättigheter i Sverige innebär att statliga myndigheter ska ha som målsättning att göra en barnkonsekvensanalys vid varje beslut som rör barn. Ett barnperspektiv ska även finnas med i statliga beslut som rör den fysiska miljön, som till exempel vid samhälls- och trafikplanering. Beslutande myndigheter bör försäkra sig om att barnets bästa redovisas i beslutsprocessen och beaktas i beslutet. Barnkonsekvensanalysen är en viktig metod för att följa upp att barnets bästa beaktas vid alla åtgärder som rör barn. *Barnperspektivet* är den information som framkommer när vuxna uttrycker vad som är bra för barn och det som vuxna anser sig veta att barn tycker om. *Barnens perspektiv* framkommer när barn tillfrågas och själva får uttrycka sina åsikter och tankar. En barnvänlig stad byggs både med ett barnperspektiv och med kunskaper om barnets eget perspektiv på tillvaron.

1.1.1 BARNKONVENTIONEN

Sedan 1 januari 2020 är FN:s konvention om barnets rättigheter (1989) inkorporerad som lag i Sverige.¹ De viktigaste principerna ur barnkonventionen med koppling till stadsutveckling är:

- Artikel 1. Varje människa under 18 år räknas som barn
- Artikel 3. Vid alla beslut som rör barn ska i första hand beaktas vad som bedöms vara barnets bästa
- Artikel 6. Barn har rätt till liv och utveckling
- Artikel 12. Barn har rätt att uttrycka sin mening och bli lyssnade på i alla frågor som rör barnet
- Artikel 31. Barn har rätt till lek, vila och fritid²

1.2 SYFTE

Syftet med barnkonsekvensanalysen är att analysera vilka konsekvenser exploateringen kan få ur ett barnperspektiv. Resultaten kommer att användas som underlag i det fortsatta planarbetet.

¹ Unicef (2020) Vad har barnkonventionen för status i Sverige?

² Unicef (2020) Barnkonventionen kortversion

1.3 AVGRÄNSNINGAR

Planerna för Spöksonaten analyseras utifrån perspektiven trygghet och säkerhet, lek och rörelse samt miljö och hälsa. I rapporten innebär gruppen barn alla människor i åldrarna 0–18 år.

De geografiska avgränsningarna är planområdet och dess närmaste omgivning med fokus på viktiga målpunkter så som förskolor, skolor och naturområden.

I denna BKA har dialog genomförts med barn och vuxna boende i BRF Spöksonaten 2 och Hyresgästrätten Spöksonaten 1, samt med ett barn och en pedagog på förskolan Typografen. Detta innebär att åtgärdsförslaget beaktar såväl barnperspektivet som barnens perspektiv.

2 METOD

Tyréns har analyserat det framtagna planförslaget utifrån tre kategorier av värden kopplade till barnperspektivet och två geografiska skalor (se figur 1 nedan).

	Platsen	Området
Trygghet & säkerhet	Platsens förutsättningar utifrån ett trygghetsperspektiv	Områdets förutsättningar utifrån ett trygghetsperspektiv i förhållande till planområdet
Lek & rörelse	Platsens förutsättningar för lek och rörelse	Områdets förutsättningar för lek och rörelse i förhållande till planområdet
Miljö & hälsa	Platsens förutsättningar för god miljö och hälsa	Platsens förutsättningar för god miljö och hälsa i förhållande till planområdet

Figur 1. Tyréns BKA-matris över kategorier och geografiska skalor.

Dessa tre kategorier av värden är viktiga att ta hänsyn till för att säkerställa barnens möjlighet till utveckling och självförverkligande. De är också dessa som Tyréns använt sig av som bedömningsgrund i analysarbetet. Värdena bygger på aktuell forskning, lagar, regler och rekommendationer från myndigheter och organisationer samt relevanta mål och

strategier för Stockholms kommun som sammanställts genom en litteraturoversikt. Kategorierna beskrivs i närmare detalj i kapitel 3, Bedömningsgrunder.

Övrig information som krävts för att kunna analysera planförslaget och föreslå åtgärdsförslag har inhämtats genom inläsning av planeringsunderlag, platsbesök 2022-06-22 samt dialog med BRF Spöksonaten 2, 2022-08-18 och intervjuer med Hyresgästerna i Spöksonaten 1 samt med BRF Spöksonaten 2, 2022-08-24 och slutligen intervju med förskolan Typografen 2022-09-02. Barnkonsekvensanalysen har uppdaterats efter reviderat underlag³ i maj 2023.

3 BEDÖMNINGSGRUNDER

Bedömningsgrunderna i denna rapport utgår från tre kategorier av värden som är viktiga för att säkerställa barnens möjlighet till utveckling och självförverkligande. Kategorierna beskrivs i närmare detalj nedan.

3.1 TRYGGHET & SÄKERHET

Det är viktigt att skilja på begreppen "trygghet" och "säkerhet" där det senare är objektivt och avser risken för människor att råka ut för olyckor eller utsättas för brott. Begreppet trygghet är däremot subjektivt och handlar i stället om upplevelsen av risken att råka ut för olycka eller utsättas för brott. Faktorer som kan påverka säkerheten kan även påverka tryggheten, men det behöver inte vara så i och med att allas upplevelser är individuella. Faktorer som brukar anses bidra till otrygghet är bland annat mörker/dålig belysning, nedskräpning, stora trafikmängder, buller och nya främmande inslag eller människor som bryter mot sociala normer.

Upplevelsen av trygghet är avgörande för var vi rör oss och hur vi rör oss, vilket också gäller för barn. Det påverkar vilka aktiviteter vi deltar i, hur vi mår och vilka möjligheter vi har att mötas och umgås med andra människor. Stora skillnader finns som sagt i upplevelsen av trygghet när man rör sig ute, mellan kvinnor och män, ungdomar och äldre, rörliga och mindre rörliga, eller mellan andra grupper i samhället.

3.1.1 SÄKRA SKOLVÄGAR

Barn kan ha svårigheter att sprida uppmärksamheten som begränsas av syn- och hörselutveckling, vilket gör att trafiksystem som är komplexa och oberäknliga kan innebära svårigheter samt ett riskfyllt beteende då barn ofta ägnar sig åt en sak i taget.⁴ Det är inte förrän vid 12–14 års ålder som barn utvecklat sin förmåga att tolka trafiksituationer. Ofta börjar de dock röra sig ensamma i trafiken som fotgängare och cyklister mycket tidigare, om än inom ett begränsat område.⁵ Det är därför viktigt att trafikmiljön inte är för komplex. Det ska vara lätt att förstå vilken yta som är avsedd för vilket färdstätt. För barn kan en komplicerad trafikmiljö där olika färdstätt samsas om samma yta utgöra ett hinder. Även den fysiska utformningen och bostadsområdets karaktär kan vara starkt bidragande orsaker till kollisioner och trafikolyckor som drabbar fotgängare och cyklister. Områden och gatumiljöer

³ Material till samråd GH, Fojab 2023-05-10 samt Trafik- och parkeringsutredning, Tyréns 2023-05-05

⁴ Trafikverket (2010). Attraktiva stadsrum för alla – Shared space. 2010:122. ISBN: 978-91-7467-097-4

Trafikverket (2015) Barns mognad och trafikbeteende. <https://www.trafikverket.se/resa-och-trafik/Trafiksakerhet/barn-och-unga-i-trafiken/barn-och-narsamhalle/Fakta-om-barn-och-trafik/Barns-mognad-och-trafikbeteende/> [hämtad 2020-03-27]

⁵ Sveriges Kommuner och Landsting (2005). Tillgänglig stad. 2: a upplagan. Stockholm: Sverige Kommuner och Landsting, 2005. s. 12

som tillåter hög trafikvolym och hög fart, exempelvis breda och raka gator utan träd, orsakar generellt sett fler olyckor som drabbar barn.⁶

I fråga om tillgänglighet och rörelsefrihet så är det även viktigt att uppmärksamma tillgången till kollektivtrafik, dess turtäthet och placering av hållplatser. För att öka trafiksäkerheten längs barns skolvägar rekommenderas ofta hastighetssänkningar till 30 km/h. Detta beror på risken att som fotgängare allvarligt skadas eller dödas vid påkörning ökar markant vid påkörningshastigheter över 30 km/h.⁷

3.1.2 ORIENTERBARHET

Orienterbarhet handlar om att kunna läsa av ett område, att förstå vart man ska gå för att komma dit man vill. Tydliga kännetecken och en sammanhållen struktur underlättar barnens orienteringsförmåga. Exempelvis ökar orienterbarheten för barn om miljön inte är alltför repetitiv och monoton, utan innehåller tydliga orienteringspunkter i form av fysiska element som sticker ut och "övertaskar". Det kan till exempel handla om möblernas utformning, väggarnas färg och markmaterialets mönster.

Stråk däremot, som till exempel gång- och cykelvägar, bör följa en kontinuitet och likformas för att öka orienterbarheten. Stråk som plötsligt bryts av ger sämre orienterbarhet, liksom stråk där det är tvära riktningförändringar och där man inte ser vad som händer längre fram. En miljö som är självinstruerande och tydligt orienterbar blir tryggare och mer tillgänglig.

För barn och unga går orienterbarheten hand i hand med tillgänglighet och trygghet; tydliga kännetecken som barnen kan avläsa i sin miljö så att de känner igen sig minskar känslan av otrygghet och bidrar till att barnen vågar, och kan, röra sig mer självständigt. Det i sin tur ökar tillgängligheten till olika aktiviteter och platser vilket kan bidra till upplevelse av kontroll och stärka självkänslan hos barnen.

3.2 LEK & RÖRELSE

I en rapport från år 2007 hänvisar Folkhälsoinstitutet till forskning som visar på att barn och ungdomar som tar sig till skolan eller andra regelbundna målpunkter på ett aktivt sätt, exempelvis promenerar eller cyklar, är mer aktiva även under resten av dagen.⁸ För att planera trafiksäkert utifrån barnens perspektiv bör trafiksäkerheten kring målpunkter som fritidshem, lekplatser, idrottsplatser, simhall/badplats, grönområde och bibliotek beaktas särskilt och omfattas av åtgärder som hastighetsbegränsning, farthinder och varningsskyltar.

Barns rörelsefrihet till samtliga målpunkter i samhället har minskat de senaste decennierna på grund av olika hinder i samhället såsom ökade avstånd, hög trafikvolym och höga hastigheter på motorfordon samt otrygga skolvägar. Föräldrars oro för genomfartsleder och gator med hög trafik påverkar även barnens rörelsefrihet eftersom de inte tillåts att ta sig till platser på egen hand.

Förtätning utgör delvis en risk då det ofta är stödmiljöer i form av parker, gröna ytor, lekparkar, motionsanläggningar etcetera som tas i anspråk för ny bebyggelse. Detta

⁶ Statens folkhälsoinstitut, 2007. Den byggda miljöns påverkan på fysisk aktivitet. En kunskapssammanställning för regeringsuppdraget "Bygga miljö och fysisk aktivitet". R 2007:3

⁷ Trafikverket & SKL, 2013. Trafiksäkra staden – handbok för målinriktat kommunalt trafiksäkerhetsarbete.

⁸ Statens folkhälsoinstitut (2007). Den byggda miljöns påverkan på fysisk aktivitet. En kunskapssammanställning för regeringsuppdraget "Bygga miljö och fysisk aktivitet". R 2007:3

påverkar allas möjligheter till fysisk aktivitet men bör särskilt uppmärksammas vid barnkonsekvensanalyser eftersom barn är mer beroende av sin närmiljö än vuxna. I vissa områden har barn längre avstånd till lektytor än vad bilägaren har till sin parkerade bil vilket är ett resultat av att en kraftig ökning av bilar i samhället men även av att utemiljöns betydelse för barn i viss mån har underskattats och kommit i andra hand vid planering.

3.2.1 BOSTADSGÅRDAR

Tillgång till en bostadsgård för barn har betonats i flera undersökningar som särskilt betydelsefull för familjer med små barn⁹. Barn behöver kunna vara ute på egen hand men nära hemmet och familjen. Bostadsgården är en skyddad miljö, som ger barn och föräldrar trygghet liksom också sociala kontakter. För att bostadsgården ska vara en bra miljö för barn bör den inte vara för liten, ha goda klimatförhållanden och intresseväckande utformning som stöder barns aktiviteter och lust att leka¹⁰.

Ett fenomen som blivit allt vanligare i tätbebyggda städer är tagårdar. Att tillämpa sådana är ett sätt att skapa utemiljöer för barn där marktillgången är knapp. Det framgår av studierna att tagårdar har två för barn särskilt begränsande förhållanden – bristen på utrymme och frånvaron av natur.¹¹

Det finns miljöpsykologisk forskning som visar att gränsen för hur många relationer den mänskliga hjärnan är optimerad för är cirka 150¹². När antalet individer som ska dela på en bostadsgård överstiger 150 kan det därmed antas ha en negativ inverkan på den sociala kvaliteten. Här blir det intressant att titta på begreppet deindividuation som innefattar mekanismer som minskar människors ansvarskänsla. I en större grupp ökar anonymiteten och enskilda individers handlingar blir svårare att peka ut.

3.2.2 FÖRSKOLEGÅRDAR

Över 90 procent av de svenska barnen mellan 3–6 år tillbringar största delen av sin vakna tid på sin förskola, varför förskolemiljön och inte minst dess utemiljö är betydelsefull.¹³ Boverkets vägledning "Gör plats för barn och unga (...)"¹⁴ rekommenderar minst 3000 kvm sammanhängande förskolegård per förskola, respektive 40 kvm per barn. I vägledningen anges att där barn har tillgång till en stor utemiljö i direkt anslutning till verksamheten, kan den bidra till en större andel av barnens dagliga behov av fysisk aktivitet.

3.3 MILJÖ & HÄLSA

Enligt Boverkets allmänna råd (2015:1) om friyta för lek och utevistelse vid fritidshem, förskolor, skolor eller liknande verksamhet bör friytan kännetecknas av goda sol- och skuggförhållanden, god luftkvalitet samt god ljudkvalitet.

⁹ Saracco & Strandlund, 2007. Barnfamiljer i innerstaden. Planeringsideal och verklighet, C-uppsats, Kulturgeografi, Stockholms universitet, Stockholm

¹⁰ Boverket, 2015. Gör plats för barn och unga! En vägledning för planering, utformning och förvaltning av skolans och förskolans utemiljö

¹¹ Bergdahl, S. (2016), Tagårdar för barn – ett aktuellt stadsbyggnadsproblem, masteruppsats Alnarp, SLU

¹² Minoura, Eva (2019) Bostadsgården – Territoriell arkitektur. Studentlitteratur AB Lund. Sid 29, sid 36, sid 49

¹³ Stockholms läns landsting (2015) Faktablad 2015:4 Centrum för epidemiologi och samhällsmedicin

¹⁴ Boverket, 2015:8. Gör plats för barn och unga! En vägledning för planering, utformning och förvaltning av skolans och förskolans utemiljö

¹⁵ Naturvårdsverket, 2017, Riktvärden för buller på skolgård från väg- och spårtrafik

¹⁶ Folkhälsomyndigheten, 2019, Hälsoeffekter av buller och höga ljudnivåer

3.3.1 LUFT- OCH LJUDFÖRHÅLLANDEN

Jämfört med vuxna är barn på grund av sin kroppsstorlek mer exponerade för kemiska miljöföroreningar. Under barns tillväxtår kan miljöföroreningar försämra den fysiska utvecklingen, exempelvis immunförsvaret. Barn med astma och allergisjukdomar är en särskilt känslig grupp för luftföroreningar¹³. Buller kan medföra kroniska effekter för barnens kognitiva utveckling, minne och läsförmåga¹⁴. Barn betraktas som en särskild riskgrupp för hörselskador där en anledning kan vara att barn har en kortare hörselgång, vilket gör att ljudet inte dämpas lika mycket innan det når trumhinnan. Vidare har barn inte lika stor kunskap om hur buller kan påverka dem, så beteendet och de bristande skyddsinstinkterna blir en risk i sig. Dessutom väljer barn inte alltid sin miljö själva, och kan vistas i miljöer utan att veta om att de kommer att exponeras för höga ljudnivåer. Barn utvecklar också sin språkliga förståelse och ordförråd vilket gör dem extra känsliga för buller.¹⁵

Både buller och luft bör ha så goda värden som möjligt och det är viktigt att tidigt i planeringen beakta trafikmängder samt avstånd till vägar och industrier. På skolgårdar eller förskolegårdar är det önskvärt med högst 50 dBA ekvivalentnivå dagvärde på de delar av gården som är avsedda för lek, rekreation och pedagogisk verksamhet. En målsättning kan vara att resten av ytorna ska ha högst 55 dBA. Buller från vägar kan minskas genom att man begränsar trafiken och hastigheten samt genom tystare vägbeläggningar. För höga bullernivåer kan till viss del styras genom gestaltning av den fysiska miljön. Vegetation har begränsad inverkan på ljudnivån, men skolbyggnaden kan användas som bullerskärm.¹³

3.3.2 LJUSFÖRHÅLLANDEN

Barn behöver både sol och skugga. Barn är känsliga för exponering av solljus utomhus liksom av brist på dagsljus. Det senare ger påtaglig vitaminbrist och det förra, som man allt mer kommit att uppmärksamma, kan innebära risk för hudcancer.¹⁵

¹⁵ Boldemann, C. et al (2011), Preschool outdoor play environment may combine promotion of children's physical activity and sunprotection, Science & Sports, vol. 26.

4 NULÄGESBESKRIVNING

Detaljplaneområdet ligger i stadsdelen Hägersten strax söder om Södermalm i Stockholms stad. Området karaktäriseras av varierade typologi med centrumverksamhet, villabebyggelse och flerbostadshus i lamell, punkthus samt andra mer samtida typologier. Området präglas även av grönska med ett finmaskigt nät av gröna promenadstråk som kopplar till generöst tilltagna grön- och friytor, som bland annat Vinterviken och Mälarens strand norr om planområdet. Tillgången till kollektivtrafik är mycket god med tunnelbanestationerna Axelsberg och Örnberg inom gångavstånd.



Figur 2. Planområdet och dess närmaste omgivning, planområdet är vitmarkerat.

4.1 FASTIGHETEN SPÖKSONATEN 1

Planområdet är beläget vid Gösta Ekmans väg i Hägersten med närhet till Axelsbergs centrum och tunnelbanestation. Detaljplanen omfattar fastigheten Spöksonaten 1 och del av Hägersten 1:1. Området är cirka 6500 kvadratmeter stort och gränsar i öster mot fastigheten Spöksonaten 2 och i väster mot fastigheten Advent 1. Norr om fastigheten finns en brant sluttning med träd som ibland används för lek.

Inom fastigheten Spöksonaten 1 finns ett lamellhus från 60-talet med 53 hyreslägenheter i varierande lägenhetsstorlekar mellan 1-5rok. Till fastigheten hör även en lekplats som HEBA fastigheter ansvarar för tillsammans med BRF Spöksonaten 2. På lekplatsen finns bland annat gungor, rutschkana, sandlåda och annan lekutrustning. I anslutning till lekplatsen finns en gräsyta med grillplats, bänkar och bord. Parkering sker i ett garage på fastigheten samt en utomhusparkering. Både lekplatsen, grillplatsen och utomhusparkeringen samnyttjas med BRF Spöksonaten 2. Söder om fastigheten går Gösta Ekmans väg. Figur 3 nedan visar en flygbild över fastigheten inklusive utpekade funktioner.



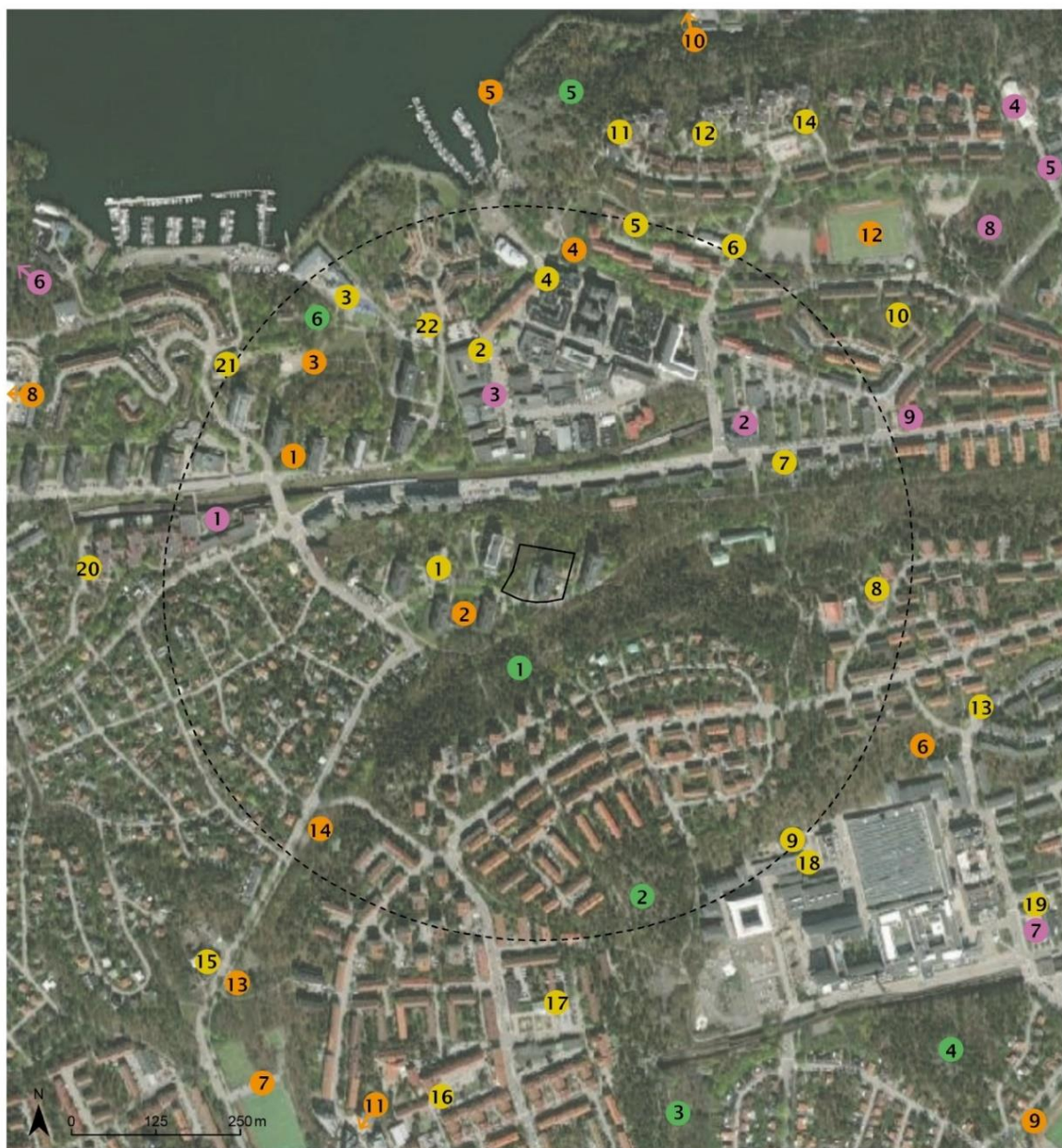
Figur 3. Till vänster, grillplats och bänkar, till höger garagebyggnad.



Figur 4. Till vänster, lekplats som delas mellan Spöksonaten 1 och 2 samt driftas av HEBA fastigheter, till höger, flygbild över fastigheten.

4.2 MÅLPUNKTER INOM PLANOMRÅDET OCH DESS OMGIVNING

Inom detaljplaneområdet och i dess omgivning finns ett flertal målpunkter. I kartan nedan visas de viktigaste målpunkterna för barn som identifierats.



Målpunkter för barn och unga. Planområde (svart linje) och buffert 500 meter (svart streckad linje).

MÖTESPLATSER

1. Axelsbergs centrum
2. Örnsbergs centrum
3. Laserdome Hägersten
4. Aspuddens ungdomsgård
5. Hovdingagårdens fritids
6. Eolshalls 4H-gård
7. Telefonplans bibliotek
8. Aspuddsparken
9. Handel/butik/restaurang

GRÖN- OCH FRIYTOR

1. Naturområde
2. Teaterparken
3. Himlabacken
4. Västbergaskogen
5. Naturområde
6. Naturmark

PARK/ IDROTT

1. Lekplats
2. Lekplats
3. Arkenparken
4. Fågelparken
5. Örnsbergets bad
6. Lurparken
7. Hägerstensåsens bollplan
8. Axelsbergs bollplan och parkour
9. Västberga IP
10. Vinterviksbadet
11. Västertorps sim- och idrottshall, Mellanbergsparken, Hägerstensbadet
12. Aspuddens IP
13. Bangolfklubb
14. Grusad bollplan

SKOLOR OCH FÖRSKOLOR

1. Förskolan Typografen
2. Odengymnasiet
3. Hägerstenshamnens skola
4. Instrumentet förskola
5. Förskolan Stormfågeln
6. Flyttfågeln förskola
7. Solstrålen förskola
8. Skogsgläntans förskola
9. Paletten förskola
10. Förskolan Måsen
11. Förskolan Sjöberget
12. Academica förskola
13. Förskolan Luren
14. Förskolan 4:en
15. Förskola Solbacken

16. Hägerstensåsens förskola
17. Kunskapsskolans resursskola
18. Vittra Telefonplan
19. Kung Saga gymnasium
20. Förskolan Jungfru Lona
21. Majamyra förskola
22. Sjöbodens förskola

Figur 5. Målpunktskarta över detaljplanområdet om närområdet



Figur 6. Axelsbergs centrum (1) till vänster och Örnbergs centrum till höger (2).



Figur 7. Aspudsparken (8).

4.2.1 MÖTESPLATSER

De mötesplatser som finns i planområdets närmsta omgivning utgörs främst av centrumfunktioner. I Axelsbergs centrum (1) finns servicefunktioner såsom vårdcentral, apotek och frisör samt restaurang och en Pressbyrå. I Örnbergs centrum (2) finns restauranger, pub, en Pressbyrå, matbutik och gym. Centrumtorget och T-banestationerna utgör också viktiga mötesplatser för barn och ungdomar. Aspudsparken (8) ligger lite längre bort från planområdet (ca 1 km) men utgör en viktig mötesplats för såväl förskolor/skolor som fritids- och helgaktiviteter för familjer. Det är en målpunkt med aktiviteter som är unika för området vilket innebär att barnen är beredda att gå en längre sträcka för att ta del av just det utbudet. Funktioner som finns i Aspudsparken är bland annat lekplats, bad, djurhållning, bangolf och restaurang. I Örnbergs industriområde (3) finns lokal för Laserdome samt flertalet kontor/föreningar med verksamheter inriktade på barn, bland annat Scouternas folkhögskola, friluftsförbundet, replokaler och organisationen Tjejjonen. Ytterligare mötesplatser i närområdet är Eolshäls 4H gård (6), Telefonplans bibliotek (7) och lokaler för ungdomsverksamhet/fritids (4, 5).

4.2.2 GRÖN- OCH FRIYTOR

Grön- och friytor definieras i denna analys som större grönområden som är oprogrammerade och har naturkaraktär. Direkt in på planområdet ligger ett naturområde (1) som karaktäriseras

av stora nivåskillnader, berg och uppvuxen vegetation. Området sträcker sig från Aspudden i öst till Hägersten i väst och utgör en naturlig gräns mellan intilliggande bostadsområden. Nivåskillnaderna i terrängen tas upp med trappor och möjliggör rörelse från planområdet vid Gösta Ekmans väg till bostäderna vid Bäckvägen. Söder om Bäckvägen tar naturområdena Teaterparken (2), Himlabacken (3) och Västbergaskogen (4) vid. Längs Mälarens strand och Vinterviken i norr finns ett sammanhängande naturområde (5) med promenadstråk, bad och ytor för aktiviteter året om.



Figur 8. Naturområde (1) och trappor i planområdets närmsta omgivning.

4.2.3 PARK OCH IDROTT

Park och idrott definieras, i denna analys, som anläggningar för inomhus- och utomhusidrott, iordningställda parker och badplatser samt lekplatser som är allmänt tillgängliga. Inom planområdet finns en bostadsgård med lekutrustning och sällskapsytor och i närliggande bostadskvarter finns lekplatserna (1, 2) för yngre barn att leka på. I planområdets närhet finns också de större parkerna Arkenparken (3), Fågelparken (4) och Lurparken (6) som inrymmer lekutrustning för såväl yngre som äldre barn. Parkerna angränsar till natur- och parkmark vilket gör att de upplevs rymliga och ger plats för fri lek, picknick med mera, utöver lek på redskapen. Det finns tre större idrottsplatser inom ca 1 km från planområdet. Dessa är; Aspuddens idrottsplats (12) med stor konstgräsplan, friidrottsytor samt en naturfrusen skridskois vintertid, Axelsbergs bollplan och parkour (8) samt Hägerstensåsens bollplan (7). Andra viktiga funktioner för barn är Västertorps sim- och idrottshall (11), Västberga IP (9), badplatser vid Mälaren (5, 10) och Hägerstensbadet (11).



Figur 9. Lekplats inom bostadskvarter (2) samt Aspudden idrottsplats (12)



Figur 10. Arkenparken (3) till vänster och Fågelparken (4) till höger.

4.2.4 SKOLOR OCH FÖRSKOLOR

I nära anslutning till planområdet ligger den fristående förskolan Typografen (1) med plats för ca 75 barn. Därutöver finns det inom gångavstånd (ca 500 meter) från planområdet sex förskolor (4–9) samt Hägerstenshamnens skola (3) med elever från förskoleklass till årskurs 6 och Odengymnasiet (2), knappt en kilometer från planområdet. Enligt intervju med en av



Figur 11. Typografen förskola (1) till vänster och Hägerstenshamnens skolgård (3) till höger.

förskolepedagogerna på förskolan Typografen råder ingen brist på förskoleplatser i närområdet. Förskolan har snarare platser över i nuläget och erbjuder garantiplatser till barn som bor längre bort.

4.3 TRAFIK

I anslutning till planområdet finns goda anslutningar till kollektivtrafik och separerade gång- och cykelvägar samt låga trafikflöden på lokala gång- och cykelvägar samt låga hastigheter för biltrafiken (30 km/h).

4.3.1 GÅNG- OCH CYKEL

I anslutning till planområdet finns goda gång- och cykelförbindelser genom park- och naturområden och längs lågtrafikerade gator. Längs Gösta Ekmans väg finns trottoar på båda sidor av vägen och även om cykling sker i blandtrafik är gatan lågt trafikerad. Efter vändplatsen vid planområdet övergår bilvägen till en gång- och cykelväg genom ett naturområde. Vägen fortsätter sedan ned cirka 500 m mot Hägerstensvägen och Örnsbergs tunnelbanestation. Vid Hägerstensvägen kopplas cykelbanan ihop med Stadens pendlingscykelstråk som har gena och säkra kopplingar in till centrum.

Västerut ansluter Gösta Ekmans väg till Stjernströms väg där det finns en separerad gång- och cykelbana som är en del av Stadens huvudcykelstråk.

Vid Gösta Ekmans väg, strax söder om Spöksonaten 1, ansluter ett mindre promenadstråk genom ett naturområde mot Bokbindarvägen/Bäckvägen och Telefonplan.

Något som kan försvåra för gång- och cykeltrafiken är den relativt stora höjdskillnaden mellan Hägerstensvägen och planområdet. Särskilt stor är höjdskillnaden i den nordöstra anslutningen mot Hägerstensvägen. Trots goda förbindelser kan höjdskillnaden göra att avståndet upplevs längre än vad det faktiskt är.

4.3.2 KOLLEKTIVTRAFIK

Planområdet är lokaliserat i kollektivtrafiknära läge mellan Örnsbergs och Axelsbergs tunnelbanestationer som trafikeras av röda linjen Norsborg-Ropsten. Till Örnsbergs tunnelbanestation är gångavståndet cirka 500 meter. Från Örnsberg går det sen att ta sig med tunnelbana till T-Centralen på 13 minuter. Här ligger också närmsta busshållplats som trafikeras av buss 153 mellan Bredäng och Fridhemsplan, buss 161 mellan Bagarmossen och Gröndal, samt nattrafik. Till Axelsbergs tunnelbanestation är det något längre (cirka 750 meter). Vägen är dock flackare. Gösta Ekmans väg trafikeras av närtrafik med cirka 5 avgångar per dag.

4.3.3 BILTRAFIK

Planområdet angörs från Gösta Ekmans väg som är en lågt trafikerad återvändsgata med hastighetsgräns på 30 km/h. Gösta Ekmans väg ansluter till Stjernströms Väg och Hägerstensvägen. E4/E20 kan nås via Hägerstensvägen och Personnevägen i söder.

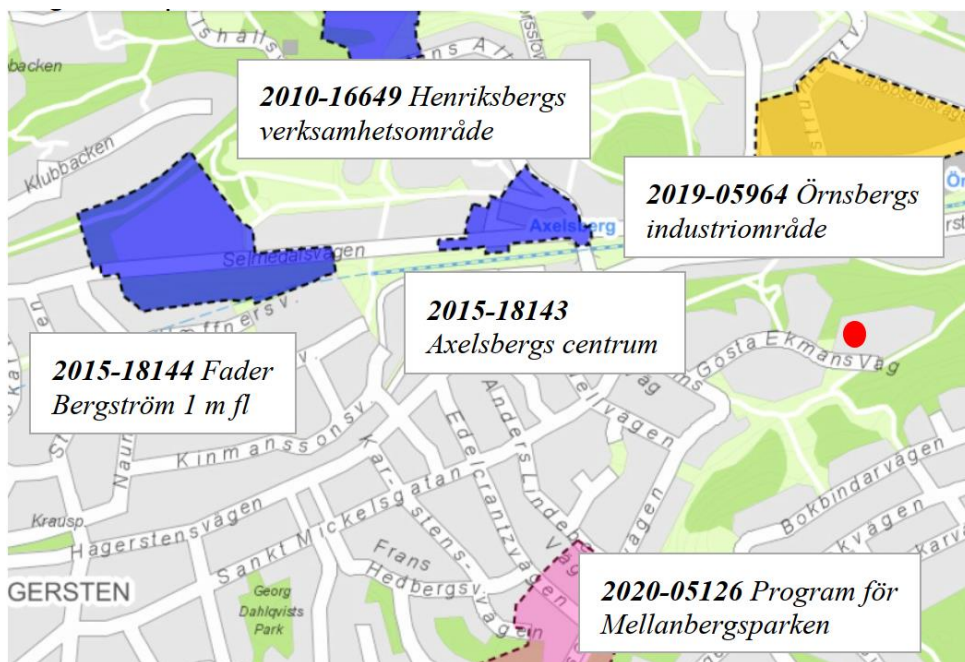
Angöring till planområdet sker idag vid vändplatsen och via en smal kvartersgata mot entréerna vid fastighetens östra sida. Kvartersgatan ska endast användas för utryckningsfordon.

Gatuparkering för boende- och besökare finns utmed hela Gösta Ekmans väg i ena riktningen (mot Stjernströms Väg). I andra riktningen (mot planområdet) är det parkeringsförbud.

Vid Spöksonaten 1 finns garage som angörs från Gösta Ekmans väg. Mellan fastigheterna finns en utomhusparkering som samnyttjas med BRF Spöksonaten 2.

4.4 PLANER I NÄROMRÅDET

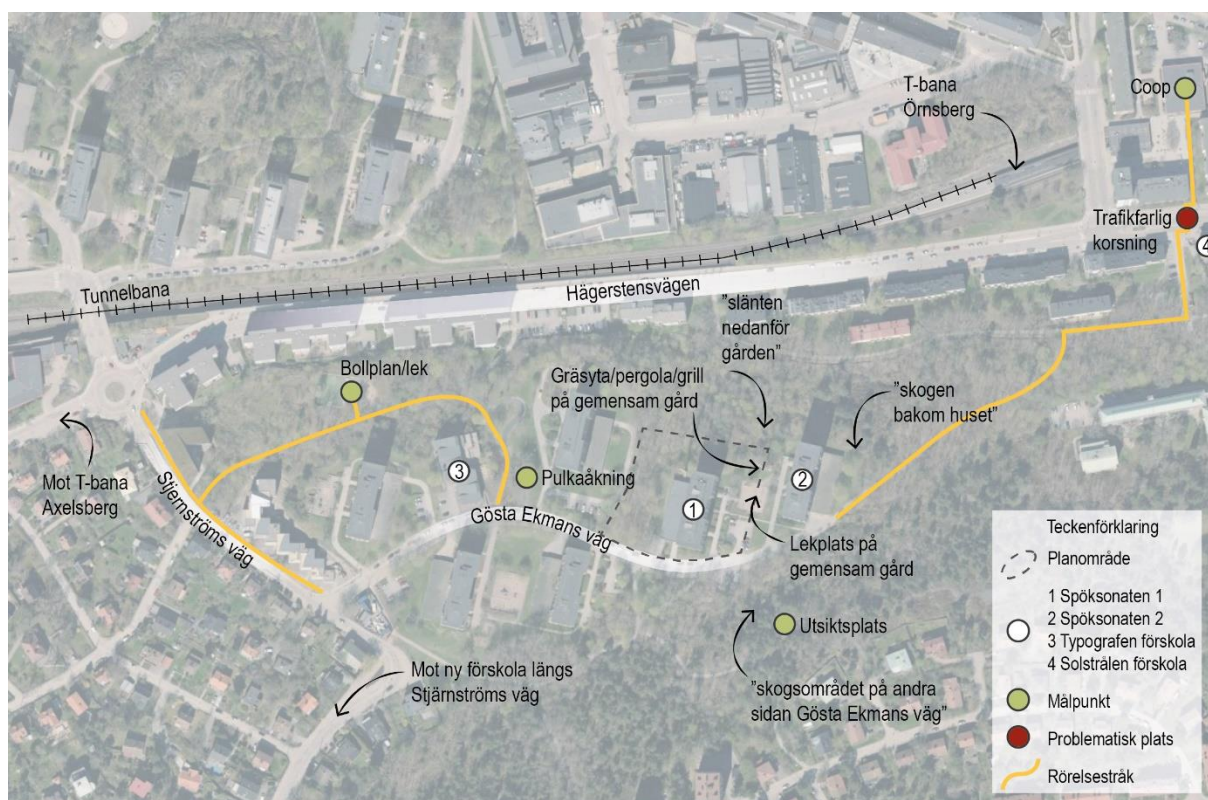
Det finns många pågående planer i närområdet. Planerna innefattar främst bostäder men även centrumverksamhet, lokaler, förskolor, skolor samt sim- och idrottshall. Planerna kommer sammantaget innebära att upp emot 2000 nya bostäder kan tillkomma. Detta kommer att innebära att nya målpunkter tillskapas men också att slitage på befintliga målpunkter ökar samt att trafiken i området ökar.



Figur 12. Pågående planer i området. Den röda pricken på kartan visar planområdet.

5 DIALOGUNDERSÖKNING

Tyréns medverkade på ett informationsmöte med BRF Spöksonaten 1 2022-08-18 för att berätta om barnkonsekvensanalysen och samla in åsikter kring detaljplanen. En dialogundersökning genomfördes 2022-08-24 med barn och vårdnadshavare i Hyresrätten Spöksonaten 1 och BRF Spöksonaten 2, 2022-08-24 samt med en förskolepedagog och ett barn från förskolan Typografen 2022-09-02. En kompletterande intervju gjordes även per telefon med en vårdnadshavare från BRF Spöksonaten 2022-08-30. I dialogen med BRF Spöksonaten 1 medverkade fyra män och tre kvinnor. Från Hyresrätten deltog två kvinnor. Av de barn som medverkade kom 9 från BRF Spöksonaten och 2 från hyresrätten. Barnen var i följande åldrar: 3,3,4,4,4,5,6,6,7,10 och 16. I dialogen med förskolan Typografen deltog en förskolepedagog och ett 5 år gammalt barn. För intervjufrågorna se bilaga 1.



Figur 13. Dialog med barn och vårdnadshavare till barn i Spöksonaten 1 och 2.

5.1 VÅRDNADSHAVARE TILL BARN SPÖKSONATEN 1 OCH 2.

Då vårdnadshavare från BRF Spöksonaten 1 och hyresrätten Spöksonaten 2 ger en mycket samstämmig bild av hur gården används har svaren inte särskilts i dialogsammanställningen.

Vårdnadshavarna berättar att de gemensamma ytorna, grillplatsen, gräsytan, lekparken och odlingarna är mycket omtyckta och välanvända mötesplatser för de boende i husen och en stor anledning till att många trivs så bra. De berättar att det även är många barn från andra hus som nyttjar deras gård och att även dagbarnvårdare och förskolor, främst Typografen och förskolan Solstrålen, nyttjar gården på dagarna. Detta bekräftades även i intervjun med förskolepedagogen på förskolan Typografen.

En intervjuperson från BRF Spöksonaten 1 berättar att det som framför allt uppskattas med gården är placeringen, då husen har entréer ut mot gården och stort avstånd mellan huskropparna. Detta gör att gården uppfattas som inbjudande med attraktiva sociala- och rekreativa ytor och att ljusförhållandena blir goda med tillgång till både ljus och skugga. Gården används även mycket för sociala aktiviteter med familjen och/eller med grannarna så som kalas, grillmiddagar, fikapauser med mera. Ibland är det flera som vill använda grillplatsen samtidigt, men det brukar kunna lösas sig genom att de boende tar med sig extra stolar eller picknickfiltar hemifrån.

Sammanhållningen på gården beskrivs som mycket god och det finns ingen uppdelning i "vi och dom" mellan Hyresrätten och bostadsrättsföreningen, enligt intervjupersonerna. Många har lärt känna varandra på gården, både barn och vuxna och man hjälps åt att ta ansvar för de gemensamma ytorna. Om något behöver köpas in eller upprustas kommer föreningarna överens om det gemensamt och HEBA och bostadsrättsföreningen delar på kostnaderna. Det finns även en odlingsförening som personer från båda föreningarna deltar i och där barnen ofta är med och odlar och äter av det som skördas.

Intervjupersonerna tycker att gården känns trygg då de flesta känner varandra och varandras barn och då det är enkelt att ha uppsikt över barnen från fönstren eller balkongen. Dessutom finns det nästan alltid någon vuxen ute på gården som har uppsikt. Ett tecken på tryggheten och den goda sammanhållningen är att det finns mycket privata leksaker ute på gården som alla får använda och tar gemensamt ansvar för. En annan faktor som gör att gården känns trygg är att det nästan inte förekommer någon trafik på kvartersgatan och att det är mycket lite trafik på Gösta Ekmans väg. Detta gör att barnen kan röra sig självständigt både på gården och i närområdet. Det är exempelvis vanligt att leken börjar på gården för att sedan förflytta sig till skogsområdet på andra sidan Gösta Ekmans väg, eller i slänten nedanför gården och bakom husen, där barnen har byggt kojor. De lite äldre barnen samt barnfamiljer brukar även ta sig upp på höjden ovanför fastigheten för att njuta av utsikten över Vinterviken.

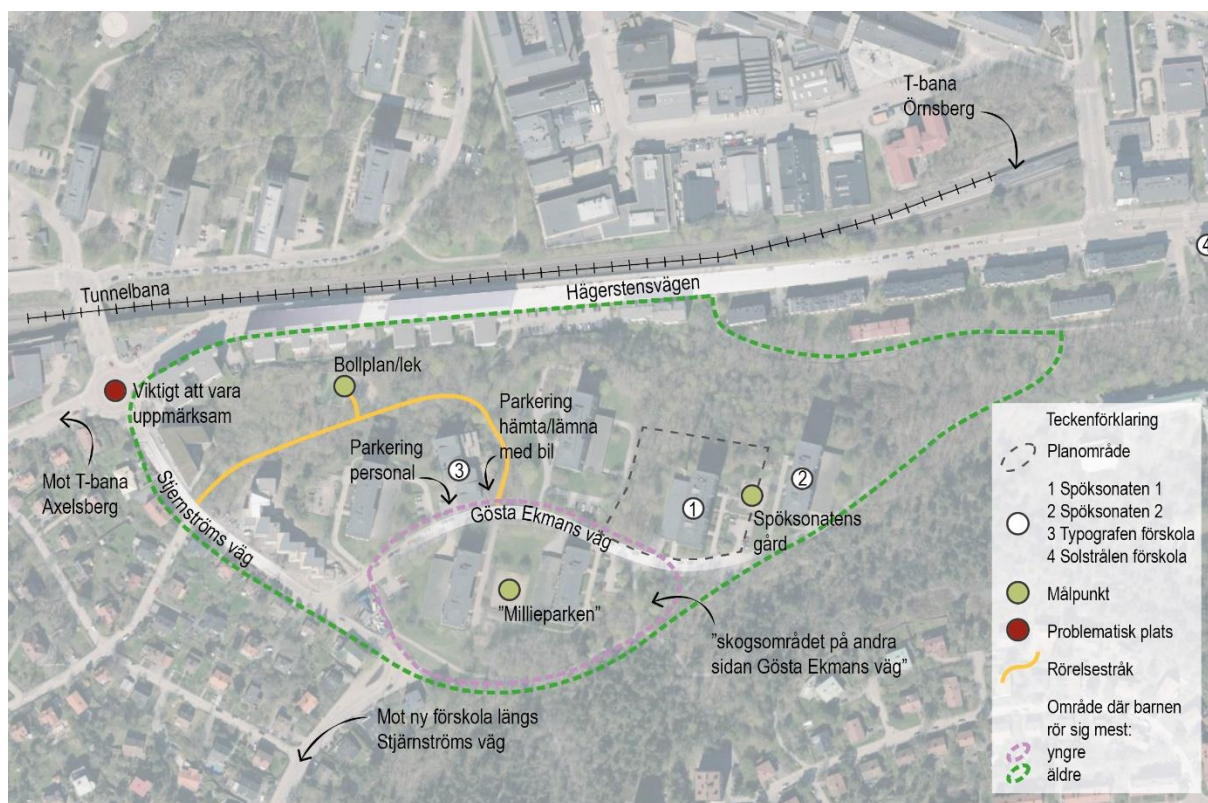
Flera intervjupersoner upplever att gården kan upplevas som lite mörk och blåsig på hösten och vintern. En förbättringspotential är därför att skaffa bättre belysning. Det är även flera som upplever att det kan vara lite trångt kring grillplatsen och att det skulle vara bra med en till grill och mer flexibel gräsyta som kan användas för lek och picknick m.m. En av intervjupersonerna tycker att gården blivit lite nedgången under stambytet då boende evakuerades och inte kunde ta hand om den på samma sätt som vanligt. Hen menar därför att det skulle behövas generell upprustning, inte minst runt pergolan som kan bli mysigare.

Intervjupersonerna uttrycker oro över att det kommer att bli trångt på gården om fler hyresgäster tillkommer samt att den familjära och trygga känslan ska påverkas negativt. De uttrycker även oro över att gården kommer att bli mer skuggig och att kopplingen till grönområdena framför och bakom huset ska brytas. Detta skulle göra gården mindre attraktiv att vistas på. Intervjupersonerna från Spöksonaten 1 framhåller att de är negativa till planerna i helhet men att om bebyggelse ska tillkomma mellan fastigheterna Spöksonaten 1 och 2 är det att föredra att en ny byggnad anläggs på parkeringsytan utomhus då denna inte fyller några rekreativa syften. Slutligen önskar de bli inkluderade i utformningen av gemensamma ytor i samband med exploateringen.

5.2 BARN I SPÖKSONATEN 1 OCH 2

Alla barn som intervjuades tyckte bra om gården. Många av barnen berättar att de har många kompisar i huset och i grannhusen som de brukar leka med på gården. De som tar sig själva till skolan tycker att vägen via Gösta Ekmans väg och fram till tunnelbanan känns trygg. De yngre barnen gillar att leka på lekplatsen. Aktiviteter som olika barn nämnde att de tyckte om på lekplatsen var att gunga, leka på "stängen" (volträcket) och gungbrädan. De lite äldre barnen tyckte mest om att leka eller "hänga" på gräsytan som erbjuder lite mer flexibla aktiviteter som att bygga snögubbar, lyssna på musik, grilla eller spela olika slags bollsporter. Ett av barnen berättar att hen brukar ha fest med sina vänner vid grillplatsen på sin födelsedag. Andra aktiviteter barnen nämnde att de tyckte om i närområdet var att cykla på Gösta Ekmans väg och att leka kurragömma i skogen.

På frågan om vad som skulle kunna förbättras med gården nämnde barnen att det skulle behövas mer lekutrustning så som en större klätterställning och rutschkana, gungor med ryggstöd och en stor lekstuga med tak där man kan leka när det snöar eller regnar.



Figur 14. Dialog med förskolan Typografen.

5.3 FÖRSKOLAN TYPOGRAFEN

Förskolan Typografen är en Regio Emilia förskola vilket bland annat betyder att man pratar mycket om det kompetenta barnet och att det är mycket fokus på språk och skapande. Vi genomförde intervju med en förskolepedagog som är platsansvarig förskolelärare på Pysslingen, samt ett femårigt barn.

Pedagogen berättar att de rör sig mycket längs med Gösta Ekmans väg och att hon känner sig trygg som pedagog med trafiken. Pedagogen upplever att bilister saktar ner. Det är möjligt att det skulle kunna bli ett problem om det tillkommer många boende som är

bilburna, men hon tror inte att det kommer vara någon fara då de flesta är på jobbet när förskolan har aktiviteter.

Flertalet av de som barn som går på förskolan bor i närheten och de som lämnar med bil är i minoritet. Då det är så ont om parkeringsplatser är det dock ett stressmoment för de som lämnar med bil. Vissa använder sig av personalparkeringen (figur 14) trots att detta inte är tillåtet.

De flesta barnen bor längs Hägerstensvägen och Gösta Ekmans väg. Pedagogen ser det som mestadels positivt om det tillkommer bebyggelse längst med Gösta Ekmans väg förutsatt att det byggs stora lägenheter som passar för barnfamiljer. Hon upplever att många flyttar från området när de får barn och att det finns plats för fler barn på förskolan Typografen, särskilt då det nyligen byggts en ny förskolan på Stjärnströms väg.

När de promenerar i området är det nästan uteslutande väldigt lokalt (se figur 14). Ytterst sällan kan de ta sig in till biblioteket i stan med en mindre grupp barn. Det har hänt att de gått till Spöksonatens gård. Det som lockar med gården är framför allt att det brukar ligga leksaker kvar där som barnen tycker om. Vid rondellen Hägerstensvägen/Stjärnströms väg behövs det extra uppmärksamhet på barnen på grund av den intensiva trafiken.

Det femåriga barnet berättade att hon bor i närheten och brukar komma till förskolan längs med gång- och cykelvägen som ligger bredvid förskolegården. Barnet berättar att hen gillar att springa och klättra på förskolegården. Hen berättar också att de ibland gör utflykter till "skogen" dvs. grönområdet på andra sidan Gösta Ekmans väg och "Millieparken" som barnen kallar bostadsgården mitt emot förskolan. Vi undrar vad det är som är kul på gården och barnet berättar att rutschkanan är kul och att det är kul att hitta sniglar där.

6 PLANFÖRSLAGET

Planförslaget innebär förtätning med ny bostadsbebyggelse längs del av Gösta Ekmans väg. Det huvudsakliga syftet är att tillskapa fler bostäder med närhet till befintligt serviceutbud, kollektivtrafik och attraktiva naturområden.



Figur 15. Situationsplan som konsekvensbedömningen utgår ifrån (arbetsmaterial 2023-05-10).

6.1 BEBYGGELSE

Bebyggelsen föreslås uppföras som två punkthus, Hus 1 och Hus 2. Total BTA för bebyggelsen omfattar 8348 m². Planförslaget möjliggör för 82 nya lägenheter i varierade storlekar på 1-4 ROK, med upplåtelseformen hyresrätt.



Figur 16. Visualisering Hus 1 och 2 samt befintlig byggnad Spöksonaten 1 i bakgrunden (arbetsmaterial 2023-05-10).

6.2 TRAFIK

6.2.1 FORDONSTRAFIK

Inga åtgärder föreslås längs Gösta Ekmans väg eftersom gatan ligger utanför planområdet, den kommer dock fortsatt utgöra angöringsgata för trafik in till fastigheten.



Figur 17. Angöring till fastigheten (arbetsmaterial 2023-05-10).

6.2.2 GÅNGSTRÅK

Planförslaget innebär två nya stråk avsedda för fotgängare. Ett av gångstråken föreslås koppla samman de två gårdarna för att underlätta samnyttjande. Det andra stråket föreslås väster om Hus 1 och 2. Syftet är att möjliggöra rörelse mellan befintliga naturområden norr och söder om Gösta Ekmans väg samt med eventuell vidare förbindelse mot Pilgrimsvägen.

6.2.3 PARKERING

Idag finns 37 parkeringsplatser för bil i garage och 14 platser för markparkering, totalt 51 platser för bil. I det nya parkeringsgaraget tillkommer 20 parkeringsplatser och 16 parkeringsplatser kan möjliggöras i befintligt parkeringsgarage. Infart till båda garagen anordnas via Gösta Ekmans väg.

Det planeras för totalt cirka 240 cykelparkeringar i fastigheten, majoriteten i garage eller inomhus i gatuplan.

6.3 GRÖN- OCH FRIYTOR

Planförslaget innebär en ny gårdsyta som placeras mellan Hus 1 och 2, se figur 15 Gården blir gemensam för de boende och föreslås inrymma bland annat uteplats med pergola, sandlåda, boule, grill och vegetation i form av planteringsbädd, bärbuskar och möjlighet till odling. De nya husen förses med takterrasser som kan nyttjas av boende.

Friytan för boende i Hus 1 och Hus 2 blir mindre än befintlig friyta som boende i Spöksonaten 1 har; totalt sett blir tillgänglig friyta per boende därmed lägre än idag¹⁶. De grön- och friytor som finns i närområdet (se målpunktskarta i figur 5) kompletterar grönyrtorna inom planområdet.

¹⁶ Tyréns har inte tagit del av underlag gällande friyta i senaste planförslaget.

7 KONSEKVENSANALYS

Detta analyskapitel är indelat efter tre kategorier av värden kopplade till barnperspektivet, trygghet och säkerhet, lek och rörelse samt miljö och hälsa. Bedömningen utgår främst ifrån planområdet men kommenterar även planens effekter på närområdet ur ett barnperspektiv.

7.1 TRYGGHET & SÄKERHET

Den upplevda tryggheten beror på flera aspekter, där den fysiska utformningen av gemensamma ytor utgör en del och sociala relationer och tillit än annan. I det här avsnittet tittar vi på utformning av gemensamma ytor och kopplingar till viktiga målpunkter som skola, förskola och grönområden. Här kommenteras även potentiella effekter av att fler boende delar på gemensamma ytor inom fastigheten.

7.1.1 BOSTADSGÅRDARNA

En bostadsgård tillkommer mellan Hus 1 och Hus 2 och befintlig gård intill Spöksonaten 1 och 2 kommer fortsatt att kunna nyttjas av boende. Då gården utöver de boende även nyttjas av förskolor och barn från granngårdarna kan slitaget väntas bli högre än idag. Denna gård kan även komma att nyttjas av boende i Hus 1 och 2 vars egen gårds- och friyta blir betydligt mindre och inte kommer att erbjuda samma möjligheter till ytkrävande fysisk aktivitet och lek. En möjlig positiv konsekvens är att boende med planförslaget får tillgång till ytterligare funktioner genom den nya gården. En förstärkt koppling mellan de planerade gårdarna som lyfts som en möjlighet i planförslaget skulle öka sannolikheten för detta ytterligare. Vid en ökning av antalet boende till nivåer på över 150 personer är det svårt att veta vem som är boende i området och vem som är besökare, vilket kan minska sammanhållningen i grannskapet.

Vårdnadshavare i Spöksonaten 1 och 2 uttrycker oro för att den familjära och trygga känslan där "alla känner alla" kommer att förtas med en ökning av antalet grannar.

Fler boende riskerar att skapa en anonymitet som kan leda till minskat ansvarstagande för de gemensamma ytorna. Detta kan ha en negativ påverkan på det starka sociala kapital de boende idag vittnar om där de tar gemensamt ansvar för trivseln på gården och exempelvis vågar lämna leksaker kvar på gården utan rädsla för att de ska försvinna. Ökat användande kan även leda till ökat slitage vilket minskar känslan av att platsen är omhändertagen och trygg.

Den minskande friytan kompenseras till viss del med takterrasser på de nya byggnaderna. Det handlar då främst om lugnare aktiviteter som inte kräver större ytor. Takterrasserna kommer också vara ett viktigt komplement för de soltimmar som försvinner på gårdarna på grund av de nya byggnaderna. Terrasserna saknar å andra sidan vegetation som fungerar värmereglerande och balanserar mikroklimatet vilket gårdarna har. Det betyder således att väder- och vindförhållanden förstärkts på terrasserna. En förälder berättar att det alltid blåser på gården. Frågan är hur stort problem det är och vad de tillkommande byggnaderna kan ha för inverkan på det.

För att ytterligare motverka de negativa effekterna av ett ökat tryck på gården är det viktigt att värna om underhållet av den året om. En annan kompensationsåtgärd skulle kunna vara att rusta upp den befintliga gården och komplettera med nya sociala funktioner samt lekfunktioner. Utformningen bör vara väl genomtänkt och utformad för att minimera slitage.

Slutligen är en möjlighet för att öka tryggheten att se över och komplettera befintlig belysning. Detta då boende i nuläget upplever att belysningen är bristfällig.

Bostadsgården mellan Hus 1 och 2 har potential att upplevas tryggare än vad ytan gör idag i och med att det kan beskrivas som "baksidor" av Spöksonaten 1 och Advent 1 som inte har något uppenbart användningsområde. Ur barnens perspektiv är det dock inte självklart att platsen skulle upplevas otrygg eller utan användningsområde. Under dialogerna var det tydligt att barnen använde även denna yta i sina lekar. Även panncentralen kunde vara en del i leken. Den sociala kontrollen från fönster som vetter mot gården bedömer Tyréns som god.

7.1.2 SÄKRA SKOLVÄGAR

Planförslaget kommer att leda till ökad trafikering av Gösta Ekmans väg, som är viktig för att ta sig till skolor och förskolor i närområdet. Ökad trafik kan leda till att barnen känner sig otrygga och att de inte vågar, eller tillåts, ta sig till skolan på egen hand förrän högre upp i åldrarna. Detta kan ha en negativ inverkan på barnens självständighet och självkänsla.

För att öka tryggheten är det viktigt att hastigheterna på Gösta Ekmans väg fortsatt begränsas till 30 km/h, då många barn rör sig i området. Varningsskyltar utanför Spöksonaten och förskolan Typografen och Solstrålen kan vara en bra åtgärd.

7.1.3 ORIENTERBARHET

Planförslaget kan bidra positivt till orienterbarheten i närområdet. I nuläget kan kvarteren uppfattats som relativt monotona med liknande hus och färgskalor. Att tillföra punkthus som sticker ut något från den befintliga arkitekturen skulle vara positivt ur denna synpunkt. Planförslaget har potential att bidra ytterligare till orienterbarheten genom att tillföra element i som "sticker ut" eller överraskar genom att exempelvis använda speciella färger och former i gestaltningen.

Under byggtiden riskerar orienterbarheten att försämrats genom exempelvis tillfällig omledning av gång- och cykeltrafik och blockerade siktlinjer. För att undvika negativa konsekvenser av detta rekommenderas att upprätta en anläggningsplan med fokus på brukarperspektiv och då särskilt ur barnens synvinkel. Med väl planerade insatser och kommunikation kan avstängning, blockering och andra olägenheter för boende minskas.

7.1.4 REKOMMENDATIONER TRYGGHET & SÄKERHET

Risk/ Att tänka på	Konsekvens	Rekommendation
Ökad biltrafik på Gösta Ekmans väg.	Minskad känsla av trygghet och trafiksäkerhet. Detta riskerar att minska barnens självständighet som kommer av att, på egen hand, kunna ta sig till viktiga målpunkter utanför bostadsområdet.	För att öka trafiksäkerheten kan det vara lämpligt att sätta upp skyltar med "varning för lekande barn" vid Spöksonaten 1 samt vid förskolan Typografen.
Ökad anonymitet i och med att fler personer flyttar in till området och ska nyttja gemensamma ytor.	Ökad anonymitet riskerar att leda till minskad trygghet och social kontroll. Dock kan fler barn och boende även leda till nya vänner och bekantskaper.	Viktigt att de nya husen integreras väl med de befintliga – både fysiskt och socialt och att nya ytor för social samvaro skapas. Detta kan exempelvis främjas genom medskapande aktiviteter.
Störningar under byggtiden	Störningar under byggtiden kan leda till ökad otrygghet för barn och unga.	Det kommer att bli mycket viktigt att informera tydligt och i tid om vad som kommer att hända i samband med exploateringen för att öka förutsägbarheten för de boende. Det är även viktigt att gemenskapsytor hålls tillgängliga i största möjliga mån även under byggtid.
Ökat slitage på gemensamma lekytor och grönytor	Slitage ger en känsla av att platsen är eftersatt och får den att kännas mindre trygg.	Viktigt att tillskapa kvalitativa ytor för lek, umgänge och rekreation samt att underhålla och rusta upp den befintliga gårdsytan.
Risk för otrygghet på grund av otrygg/ bristfällig belysning och begränsad överblickbarhet på gården.	Bristfällig belysning riskerar att göra att barnen känner sig otrygga på gården och i förlängningen undviker att vistas där.	Se över och arbeta med trygg belysning på gemensamma ytor så att de känns trygga under alla årstider och tider på dygnet.

7.2 LEK & RÖRELSE

7.2.1 GÅRDSYTOR

Planförslaget innebär att fler barn kommer att få tillgång till de kvalitativa grönyterna som ligger i direkt anslutning till fastigheterna vilket främjar lek och rörelse. Samtidigt kommer det att bli något mindre tillgänglig lekyta per barn på bostadsgårdarna i och med ökningen av antal boende. I planförslaget föreslås att den nya gården ska erbjuda många sittplatser, gemensam grillplats och odlingsmöjligheter, sandlek för små barn och yta för boule. Det är positivt att grillmöjligheter erbjuds på gården, då detta är något som efterfrågats av vårdnadshavare i Spöksonaten 1 och 2. Grillning är en populär familjeaktivitet och det kan redan idag kan bli trångt då många vill nyttja den befintliga grillen samtidigt. Takterrasserna tillskapar vistelsezoner för boende i de nya husen som kan passa för lugnare lek och sociala aktiviteter, vilket är positivt, men terrasserna kan inte räknas som tillskott av friyta för befintliga boende eftersom de inte blir allmänt tillgängliga. Utifrån ett barnperspektiv kan det också ställa högre krav på föräldrar att vara närvarande och hålla uppsikt över sina barns lek eftersom säkerheten på taken inte är lika bra som i markplan. Det kan således medföra att barnfamiljer i större utsträckning väljer att nyttja gården istället för takterrasserna av säkerhetsskäl. Det är därav positivt att lekfunktioner i första hand planeras till den nya gården.

På gårdsytorna rekommenderas att fylla på med lekfunktioner av god kvalitet som uppmuntrar till mer fartfylld lek och fysik aktivitet. Funktioner som barnen själva efterfrågade var exempelvis en större klätterställning, rutschkana, gungor med ryggstöd och en stor lekstuga med tak där man kan leka när det snöar eller regnar. För att även de yngre barnen ska kunna nyttja gården är det viktigt att även bevara ytor där de vuxna kan sitta och prata och umgås samtidigt som de kan hålla uppsikt över barnen.

7.2.2 KOPPLINGAR TILL NÄROMRÅDET

För att uppmuntra till lek och rörelse även utanför planområdet är det viktigt att se över god tillgänglighet med gång och cykel. Det är därför positivt att tillskapa gångstråk för att stärka kopplingen till naturområdena norr- och söder om Gösta Ekmans väg. En god tillgänglighet till dessa naturområden kan till viss del kompensera för mindre friyta per barn inom fastigheten. Barnen har idag egna "smitvägar" till naturområdena samt kojor och andra informella lekplatser. Dessa är viktiga att uppmärksamma och bevaras vid tillskapandet av nya kopplingar och gångstråk.

7.2.3 REKOMMENDATIONER LEK OCH RÖRELSE

Risk/Att tänka på	Konsekvens	Rekommendation
Mindre yta per barn att leka på.	Risk för minskad fysisk aktivitet hos barnen.	Utnyttja takterrasserna för lugnare, sociala aktiviteter för att avlasta gårdsytorna och fyll på gårdarna med lekfunktioner som uppmuntrar till fysisk aktivitet.
Risk att störa barns informella lekplatser vid tillskapande av nya kopplingar och gångstråk till naturområdena inom och runt fastigheten.	Risk att barnens lek i naturområdena norr- och söder om Gösta Ekmans väg samt inom fastighetens närliggande skogsmark störs.	Var uppmärksam på vart barns kojor och lekplatser finns och ta hänsyn till dessa vid anläggning av nya stråk och kopplingar.
Takterrasserna är inte allmänt tillgängliga	Takterrasserna kommer främst nyttjas av nya boende i Hus 1 och 2.	Ta i beaktande att friytan på takterrasserna inte kan ses som ett tillskott av friyta för alla boende.
Lek på takterrasser kan innebära säkerhetsrisk för yngre barn.	Säkerhetsrisken för yngre barn att leka på takterrasserna kan medföra att barnfamiljer hellre besöker gården i markplan. Det skulle medföra ökad tryck på gården.	Se inte takterrassernas friyta som kompensation för friytan i markplan.

7.3 MILJÖ & HÄLSA

Barns fria rörlighet och fysiska aktiviteter har avgörande betydelse för deras hälsa. I detta avsnitt analyseras aspekterna ljuskvalitet, buller, samt utformning av bostadsgård och allmänna platser utifrån påverkan på barns miljö och hälsa. Markföroreningar analyseras inte inom ramen för denna BKA då underlag saknats. Det är dock viktigt att undersöka och beakta detta och hur det skulle kunna påverka barn i den fortsatta detaljplaneringen.

7.3.1 LJUSFÖRHÅLLANDEN

Barn har behov av både sol och skugga i sina utemiljöer. För att kunna göra en noggrannare utredning av planens påverkan på ljusförhållanden bör en skuggstudie tas fram för samtliga byggnadsvolymer. Den tillkommande gårdsytan mellan Hus 1 och 2 riskerar att bli skuggig, medan takterrasserna kommer att få många soltimmar.

Ur dialogerna framkommer att gräsytan med pergolan och grillen är mycket uppskattade för samvaro och familjeaktiviteter när det är soligt, men att ytan inte alltid räcker till och att det kan upplevas som trångt. Ett förslag är därför att tillskapa soliga ytor med motsvarande funktioner på takterrasserna. Förslagsvis utformas takterrasserna med tanke på de äldre barnen/ tonåringar samt familjeaktiviteter då forskning visar att takterrasser saknar många viktiga kvaliteter för yngre barn, främst bristen på större lekyta för fysisk aktivitet samt natur.

7.3.2 BULLER OCH LJUDFÖRHÅLLANDEN

Trafiken i området förväntas öka vid förtätningen, främst på Gösta Ekmans väg. Högre trafikflöden och förtätade gaturum innebär högre exponering och förhöjda halter av luftföroreningar samt förhöjda bullernivåer.

Enligt Boverket (2015) är det på skolgårdar eller förskolegårdar önskvärt med högst 50 dBA ekvivalentnivådagsvärde på de delar av gården som är avsedda för lek, rekreation och pedagogisk verksamhet. En målsättning kan vara att resten av ytorna ska ha högst 55 dBA.

Ingen bullerutredning har genomförts för projektet. Planområdet har idag låga bullernivåer och ökade trafikmängder till följd av exploateringen förväntas inte överstiga Boverkets riktlinjer. Bullernivåerna kan dock komma att bli höga under byggtiden.

7.3.3 LUFTFÖRORENINGAR

Jämfört med vuxna är barn på grund av sin kroppsstorlek mer exponerade för miljöföroreningar (Boverket, 2015). Det är därför angeläget att luftkvaliteten vid barn och ungas inomhus- och utomhusmiljöer är så god som möjligt.

Vid tidpunkten för denna rapport har inga uppgifter angående luftföroreningar angivits. Planområdet bedöms dock ha en god luftkvalitet då det ligger avskilt från tyngre trafik och är omgärdat av grönytor. Det är således positivt ur ett barnperspektiv att flera barn kommer att kunna ta del av god luftkvalitet. Tillkommande trafik i och med fler boende bedöms inte vara så pass omfattande att det får någon större inverkan på luftkvaliteten.

Byggdamm kan dock försämra luftkvaliteten under själva byggtiden. Det är därför viktigt att vidta åtgärder för att säkerställa god luftkvalitet på den befintliga gården under byggskedet.

7.3.4 REKOMMENDATIONER FÖR MILJÖ OCH HÄLSA

Risk/Att tänka på	Konsekvens	Rekommendation
Mer skugga och färre soltimmar på gårdsytorna.	Brist på solljus kan leda till brist på D-vitamin. Bristen på solljus gör även att gården blir mindre attraktiv att vistas på för både barn och vuxna.	Genomför en skuggstudie för att vidare utreda ljusförhållanden på befintliga och tillkommande gårdsytor i planförslaget.
Potentiell risk för markföroreningar.	Miljöföroreningar kan försämra den fysiska utvecklingen hos barn, exempelvis immunförsvaret.	Utred markförhållanden.
Försämrade luftkvalitet i form av byggdamm och ökade trafikmängder.	Dålig luft utomhus på grund av avgaser och partiklar i luften utgör hot mot barns utveckling av sina lungor och är särskilt allvarlig för barn som lider av astma. Lukt och damm kan även göra att barnen använder gården mindre än vanligt.	Skydda gården från byggdamm. För dialog med boende om hur de upplevde tidigare byggprojekt på gården och lär av erfarenheter från det.
Bullerstörning under byggtid samt i och med ökad trafik.	Buller kan ha negativa effekter på barnens kognitiva utveckling, minne och läsförmåga. Yngre barnen kan även bli rädda av buller och höga ljud. Slutligen kan det bli svårt att kommunicera med andra barn och vuxna.	Planera de mest bullerstörande momenten till tider då barnen är på skolan. Tillfälliga lokaler eller temporära bullerskyddande åtgärder bör om möjligt sättas in under byggprocessens mest störande skeden.

7.4 UNDER BYGGTIDEN

Eftersom barns tidshorisont är naturligt kortare än vuxnas är det särskilt viktigt att anamma ett barnperspektiv vid planering av byggtiden – denna kan pågå under en betydande del av deras uppväxt. Det är viktigt att miljön är fortsatt trygg och lätt att orientera sig i. Barnens målpunkter ska även under byggnationen vara tillgängliga i största möjliga mån och säkra att vistas vid och ta sig till. Trafiksäkerhetsfrämjande åtgärder av fysisk karaktär är viktiga. Exempelvis ska det vara tydligt vart det kommer att förekomma byggtrafik för att säkerställa god framkomlighet med gång och cykel. Därutöver bör riktad information till barn/föräldrar och förskola lyftas som viktiga åtaganden för att barnen ska förstå vad som händer och veta hur de ska agera.

För att skydda barn från buller och luftföroreningar under byggtiden är det bra att, i möjligaste mån, skydda gården från denna typ av störningar samt att förlägga dessa aktiviteter till tider när gården används som minst. Det är också viktigt att informera tydligt och i god tid om vilka störande aktiviteter som kommer att äga rum och när de kommer att ske.

För att skapa en samhörighet med byggnationen kan det vara en god idé att låta barnen delta och bidra under byggtiden. Detta kan exempelvis ske genom odling och plantering av nya rabatter, projektpromenader eller andra medskapande aktiviteter. Detta är särskilt viktigt i Spöksonaten 1 och 2 där de boende har uttryckt en tydlig önskan om att bli involverade i utformningen av gemensamma ytor och att få vara med i medskapande aktiviteter.

8 SAMLAD BEDÖMNING

Detaljplanen för Spöksonaten 1 bedöms få positiva och negativa konsekvenser ur ett barnperspektiv. Positiva konsekvenser kopplar framför allt till att fler barn kommer att få tillgång till de stora grönytor och rekreationsområden som omger fastigheten. Negativa konsekvenser innefattar främst mindre andel lekyta per barn inom fastigheten, ökad trafik längs Gösta Ekmans väg samt möjliga störningar under byggtiden. Viktiga medskick till det fortsatta arbetet med projektet är:

Trygghet & säkerhet

- Förbättra belysningen på den befintliga gården.
- Sätt upp skyltar med "varning för lekande barn" på Gösta Ekmans väg, vid förskolan Typografen samt utanför Spöksonaten 1.
- Välj slitstarka material på samtliga lekytor och var noga med underhåll av gemensamma ytor under förvaltningsskedet.
- Bjud in barn och föräldrar från Spöksonaten 1 och 2 samt nya boende att vara med och påverka utformning av gemensamma ytor samt att aktivt delta i medskapandet av dessa platser.
- Informera i god tid om byggarbetet och eventuella störningar för boende så som buller och damm samt avspärrningar och omledning av trafik.

Lek & rörelse

- Utnyttja takterrasserna för lugnare, sociala aktiviteter med fokus på äldre barn.
- Fyll på med lekfunktioner som uppmuntrar till fysisk aktivitet på gårdarna.
- Var uppmärksam på barns informella lekytor i naturområdena norr och söder om Gösta Ekmans väg samt i skogen runt fastigheten vid eventuellt anläggande av gångstråk mellan dessa områden och fastigheten.
- Säkerställ att målpunkter (främst gården, skolväg/Gösta Ekmans väg samt naturområden) är tillgängliga och säkra att vistas vid och ta sig till även under byggtiden.
- Ta i beaktande att takterrasserna inte är allmänt tillgängliga för alla boende i området och att dess friyta inte kan kompensera för utemiljöerna i markplan.

Miljö & hälsa

- Ta fram en skuggstudie för planerad bebyggelse inom planområdet.
- Utred eventuella markföroreningar.
- Skydda gården från buller och byggdamm i största möjliga mån under byggtiden.

BILAGA 1

Intervju med barnen på Spöksonaten

- Hur gammal är du?
- Brukar du leka/ vara på gården? Hur ofta?
- Vad brukar du leka/göra?
- Var på gården brukar du vara/ leka mest (varför)?
- Vad tycker du mest om med gården (varför)?
- Vilka andra ställen runt om huset/i närheten gillar du att vara på/ leka på? Vad är det du tycker om med dom ställena?
- Är det något med gården du inte gillar (varför)?
- Är det någon annan plats som du inte tycker om eller inte tycker om runt huset (varför)?
- Är det något du skulle vilja göra på gården som inte går?

Intervjufrågor vuxna Spöksonaten 1 och 2

- Vad heter du? /ålder?
- Hur länge har du bott i huset?
- Hur många barn har du? Hur gamla är de?
- Hur används lekplatsen på gården?
- Vad uppskattas med lekplatsen? Vad skulle kunna bli bättre?
- Hur används grillplatsen och sittplatserna på gårdens gräsyta? Vilka använder den? Vad uppskattas med platsen. Vad skulle kunna bli bättre?
- Hur uppfattas trafiksituationen kring fastigheten ex hastigheter, korsningspunkter, vägens utformning, trafiksituationer, möjlighet till cykelparkering etc. Vad funkar bra respektive mindre bra?
- Är det något annat du vill lägga till?

Intervju med pedagog på förskolan Typografen

- Vad heter du, hur länge har du jobbar här?
- Hur många barn går på förskolan?
 - Är det kö för att få plats?
 - Hur ser tillgången på förskoleplatser ut på de mest närliggande förskolorna?
 - Vet de om det är många av barnen på förskolan som bor i Spöksonaten?
- Vart brukar ni gå med förskolebarnen och hur tar de sig dit? (gärna rita ut på karta).
- Vad är barnens favoritplatser? Varför? (Rita på kartan)
- Är det någon plats/ väg som upplevs som problematisk/ otrygg? Varför?
- Hur upplevs trafiksituationen på Gösta Ekmansväg? I närområdet i övrigt
- Hur tar sig barnen till/från skolan, gång/cykel/kollektivt/skjuts? Vart sker hämta/lämna-trafik?

Intervju med förskolebarn på förskolan Typografen

- Vad heter du?
- Hur gammal är du?
- Vad tycker du om att göra på förskolegården?
- Vart brukar ni åka på utflykt? Vad är bra med de platserna?