

# PM – BARNKONSEKVENSANALYS

## ENSKEDE GÅRD 1:1



2018-10-09

**COWI**



PROJEKTNR.

109836

DOKUMENTNR.

A109836-4-06-PM-002

VERSION

2.0

UTGIVNINGSDATUM

2018-10-09

BESKRIVNING

PM – Barnkonsekvensanalys Enske de Gård 1:1

UTARBETAD

Camilla Pär lbäck, Jenny Secund, Åsa Landström, Stina Svärd

GRANSKAD

Jenny Secund

GODKÄND

Camilla Pär lbäck

# INNEHÅLL

Inledning .....	5
Bakgrund .....	5
Syfte .....	6
Metod och avgränsningar .....	7
Utgångspunkter .....	8
Detaljplanen .....	8
Nuläge .....	11
Konsekvensanalys .....	18
Bebyggelse och utemiljö .....	18
Barn och ungas möjlighet att ta sig fram på egen hand .....	19
Service .....	21
Rekommendationer .....	22
Åtgärdsförslag .....	22
Fortsatt arbete .....	23
Källor .....	24

*Bilagor:*      *Bilaga 1 Platsbesök*  
                  *Bilaga 2 Sammanfattning av intervjuer -*  
                  *Barnkonsekvensanalys*





## Inledning

Denna promemoria beskriver den barnkonsekvensanalys som genomförts av COWI på uppdrag av Åkes Sundvall Byggnads AB under mars-september 2018, i syfte att ur ett barnperspektiv beskriva och analysera framtagna förslag i arbetet med ny detaljplanen för parkområdet Häradsdomaren i Enskede Gård 1:1.

I promemorian beskrivs:



Figur 1 Flygfoto över området med föreslaget planområde grovt markerat med vitt linje.

## Bakgrund

I december 2017 fick Åke Sundvall Byggnads AB tillsammans med Tham & Videgård arkitekter markanvisning för den del av Enskede Gård 1:1 som består av parkområdet Häradsdomaren.

En ny detaljplan är under framtagande, i syfte att möjliggöra en ny bostadsbebyggelse av cirka 70 bostäder och små fickparker i området. Som underlag till detaljplanen önskar Stockholms stad att en barnkonsekvensanalys ta fram.

## Syfte

Syftet med barnkonsekvensanalysen är att analysera planerna för det nya detaljplaneområdet utifrån ett barnperspektiv.

Barnkonsekvensanalysen utgår inte från en färdig detaljplan utan från det material som finns att tillgå i form av underlag till detaljplanen i september 2018. I den fortsatta texten kallas det material som studeras för *detaljplanen* för att underlätta läsandet.

Barnkonsekvensanalysen behandlar hur barn och unga som idag bor eller vistas i närområdet kan komma att påverkas av ett realiserande av detaljplanen. Särskild vikt har lagts på förslagets konsekvenser för barn och ungas vardagsliv.



## Metod och avgränsningar

Barnkonsekvensanalysen har genomförts genom expertstudier av de förändrade förutsättningar som detaljplanen kan innebära ur ett barnperspektiv. Det vill säga att det är COWIs experter som utifrån i iakttagelser och erfarenhet gjort bedömningar och rekommendationer beträffande åtgärder. Dessa bedömningar och rekommendationer baserar sig på studier av kartor och underlag från beställaren och Stockholms Stad, utdrag av olycksstatistik från STRADA samt intervjuer med representanter från stadsdelsförvaltning, skola och boende i området. Två platsbesök har också genomförts, ett på dagtid och ett på kvällstid (se bilaga 1 Platsbesök).

Med utgångspunkt i att detaljplane-förslaget tar ett befintligt grönområde i anspråk för bostadsbyggande har fokus för analysen varit hur barn och ungas vardagsliv kan komma att förändras i och med detaljplanens förverkligande. Särskild vikt har lagts vid trygghet, säkerhet och tillgänglighet till en attraktiv boende- och utemiljö som stimulerar till fysisk aktivitet och lek samt barns och ungas möjlighet att på egen hand ta sig fram. Även tillgången till ett rikt serviceutbud för barn och unga har i viss mån studerats.

En viktig utgångspunkt i arbetet har varit att visa på möjligheter till förbättringar. Därför har också en väsentlig del i de intervjuer som genomförts varit att efterfråga vilka behov som finns, vad som upplevs saknas idag och vad som önskas i samband med framtagningen av den nya detaljplanen (se bilaga 2 Sammanfattning av intervjuer).

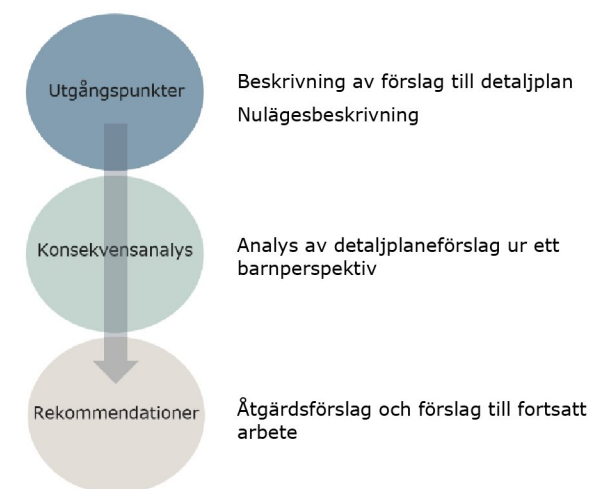


Konsekvensanalysen behandlar därför i första hand frågor kopplade till hur barn och unga påverkas som detaljplanen kan styra, i andra hand frågor som på grund av detaljplanens tillkomst kan behöva åtgärdas i detaljplanens nära omgivning.

Då arbetet med konsekvensanalysen genomförs parallellt med övrigt arbete i detaljplane-processen är föreslagna åtgärder beskrivna i generella termer.

Utgångspunkten vid framtagning av åtgärder har dessutom varit att de ska komplettera befintliga regler och råd från Boverket m.fl.

*Arbetsgång för barnkonsekvensanalysen:*





## Utgångspunkter

### Detaljplanen

Detaljplaneområdet Enskede Gård 1.1. ligger i Gamla Enskede, i stadsdelen Enskede-Årsta-Vantör, och består av Häradsdomaren, ett parkområde på 1,3 ha (se Figur 1, sidan 5).

### Förslag till detaljplan

Förslaget till detaljplan syftar till att tillföra cirka 70 nya bostäder till området, i form av två flerbostadshus och fem parhus på den nuvarande gräsytan inom Häradsdomaren samt tillföra området en eller flera fickparker.

Utvecklingen av området är ett viktigt bidrag till Stockholms stads måluppfyllnad beträffande bostadsmålen och ett steg i att skapa ett större boendeunderlag för Sockenplans omvandling till ett lokalt centrum.

### Den nya bebyggelsen

Förslaget innebär en kombination av nya flerbostadshus och parhus. Bostäderna ska upplåtas med bostadsrätt. De två flerbostadshusen har fyra våningsplan och rymmer både ettor, tvåor och fyror. Ettorna har en boarea på 35 kvadratmeter, de flesta tvåorna 66 kvadrat-

meter och fyror 94 kvadratmeter. Garage för de två flerbostadshusen är planerat under de båda byggnaderna, med in-/utfart vid den östra byggnadens gavel alternativt mellan de två flerbostadshusen. Entréerna vänder sig mot gatan i söder, utan någon egentlig förgårdsmark. Första våningen ligger dock en halvtrappa upp vilket ger viss avskildhet.

Taket är också utformat som en stor terrass för mer privat utevistelse och odlingsmöjligheter.

De fem parhusen har tre våningsplan och en boarea på 142 kvadratmeter. Entréerna ligger på gavlarna vilket ger distans från gatan. En smal yta för plantering eller liknande löper



Figur 2 Situationsplan med trafiklösning A, en av två alternativa trafiklösningar, Tham & Videgård, 2018-10-03

längs den södra fasaden som ansluter mot gatan. Den södra delen av tredje våningen utgörs av en takterrass.

Byggnadernas karaktär och materialitet är ännu inte helt definierad men utgångspunkten är att med hög kvalitet koppla an till befintliga byggnader i området. Flerbostadshuset föreslås utföras med ljust tegel längs bottenplan och ljus puts därefter. Träpanel, i kromoxidgrön, föreslås till parhusen.

### Utomhusmiljöerna

Förslaget uttalade ambition är att addera nya kvalitativa stadsrum genom ny bebyggelse och medveten markplanering.

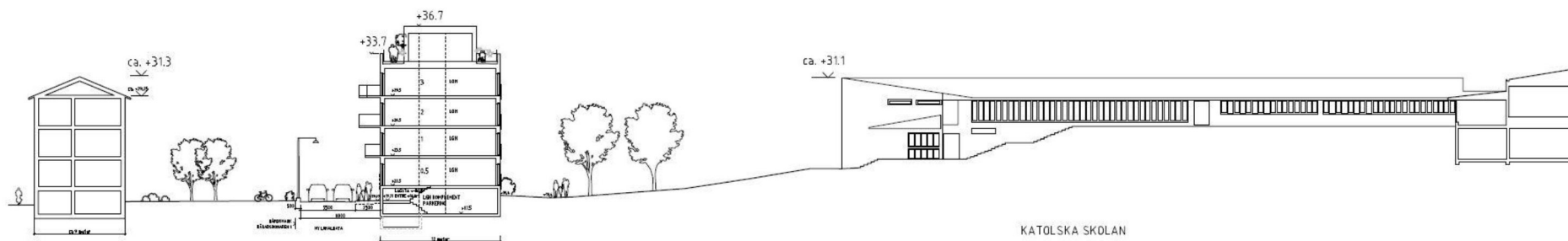
Flerbostadshuset tar en idag relativt plan, öppen gräsyta samt ett belyst gångstråk i anspråk. Den trädbevuxna slänten ovan, upp mot S:t Eriks katolska skola lämnas. Parhusen placeras på en plan, öppen gräsyta med ett upptrampat gångstråk.

Förslaget öppnar för ett antal nya publika rum, dels en central park-/torgyta mellan flerbostadshuset och parhusen, dels en fickpark/lekplats i öster samt lekytor i anslutning till den trädbevuxna slänten.

Utformningen och karaktären på den centrala parkytan som når ner till Sockenplan avgörs i stor utsträckning av hur trafiksituationen löses. Delvis gäller detsamma för stråket genom ytan, mellan Hemmansvägen och Sockengatan som idag består av en belyst gång- och cykelväg.

Parken i öster kommer endast kunna nås via den nya gatan då den, förutom i söder, gränsar mot tomtmark.

Vidare läggs även parhusen i öster på en plan gräsyta, som idag ligger som en allmänning mellan flerbostadshusens, till största del hårdgjorda, bakgårdar och villatomterna i norr. Den del av ytan som inte bebyggs eller utgörs av lokalgata kommer att bli privat, tillhörande parhusen.



Figur 3 Sektion, Tham & Videgård, 2018-10-03



## Trafiklösningar

I samband med exploatering av Häradsdomaren behöver en ny lokalgata anläggas. Det finns två huvudalternativ för utformningen:

**Alternativ A** är en dubbelriktad lokalgata med anslutning för fordonstrafik mot Handelsvägen samt med en vändplats i väst mot Enskedevägen.

**Alternativ B** är en dubbelriktad genomgående lokalgata med anslutning för fordonstrafik mot Enskedevägen och Handelsvägen.

I båda alternativen planeras för en korsande gång- och cykelväg mellan kvarteren Häradsdomaren och Spenaten.

I planskissen (se Figur 2 sidan 8) finns alternativ A illustrerat och i Figur 4 beskrivs utformningsalternativ B i den västra delen, där alternativen skiljer sig åt.

Stockholms stads intention är att lokalgatan ska vara 8,5 meter bred med en gestaltning för vistelsevänlig karaktär och med en gångbana längs de nytillkomna husfasaderna. Lokalgatan planeras för en hastighet på 20-30 km/h.

Garageinfarterna till flerbostadshusen kommer förläggas mellan de två huskropparna. Parkeering för cyklar och bilparkering för rörelsehindrade samt mindre plantering planeras även på denna yta. (se Figur 5).

Oavsett alternativ kommer den stig som går tvärs över gräsytan i den östra delen av parkområdet att försvinna i och med den nya exploateringen. Diskussioner pågår om gångvägen i öst-västlig riktning genom Häradsdomarens parkområde, mellan gång- och cykelvägen Sockenvägen-Hemmansvägen och Enskedevägen ska ersättas eller inte (se Figur 11, sidan 17).

## Service

Inom detaljplanen planeras inte för tillkommande servicefaciliteter för handel eller samhällsfunktioner.



Figur 4 Trafiklösning B, utfart mot Enskedevägen, Stockholms Stad



Figur 5 Skiss över garageinfarter till flerbostadshusen, Tham & Videgård, 2018-10-03

## Nuläge

Parkområdet Häradsdomaren är lokaliserat cirka 6 kilometers söder om Stockholms centrum i området Enskede Gård.

Området är beläget söder om de kulturhistoriska värdefulla byggnaderna och miljöerna S:t Eriks katolska skola och Gamla Enskede trädgårdsstad. Området ligger strax intill Sockenplan med dess tunnelbanestation och enklare servicefunktioner. Söder om området återfinns också Enskede idrottsplats (se Figur 7, sidan 12).



Figur 6 Häradsdomaren med omnejd

## Attraktiv utemiljö

Ur ett barnperspektiv, såväl som ur ett socialt perspektiv, är möjlighet till utevistelse och tillgång till kvalitativa friytor såsom parker och lekplatser centralt.

Häradsdomaren är ett av de områden som inräknas i Enskedes friytor med sociala och kulturella värden. Området beskrivs som en grön oas och lekplats i Stockholms stads Sociotop-karta för Enskede-Årsta-Väntör.

Parkområdet Häradsdomaren beskrivs även väl i stadens parkplan för Enskede-Årsta-Väntör.

*"Långsmalt och öppet parkrum med klippta gräsytor. Parkens norra långsida kantas av en höjdrygg med berg i dagen och täta bestånd av bland annat asp och björk. I övrigt omges parken av blandad bebyggelse och i gränsen mellan park- och fastighetsmark finns ofta häckar eller friväxande buskage. Sikten i parken är fri."*

Asfalterade gång- och cykelvägar korsar parken i den västra delen medan den östra delen saknar anlagda gång- och cykelstråk. Här finns istället upptrampade stigar som vittnar

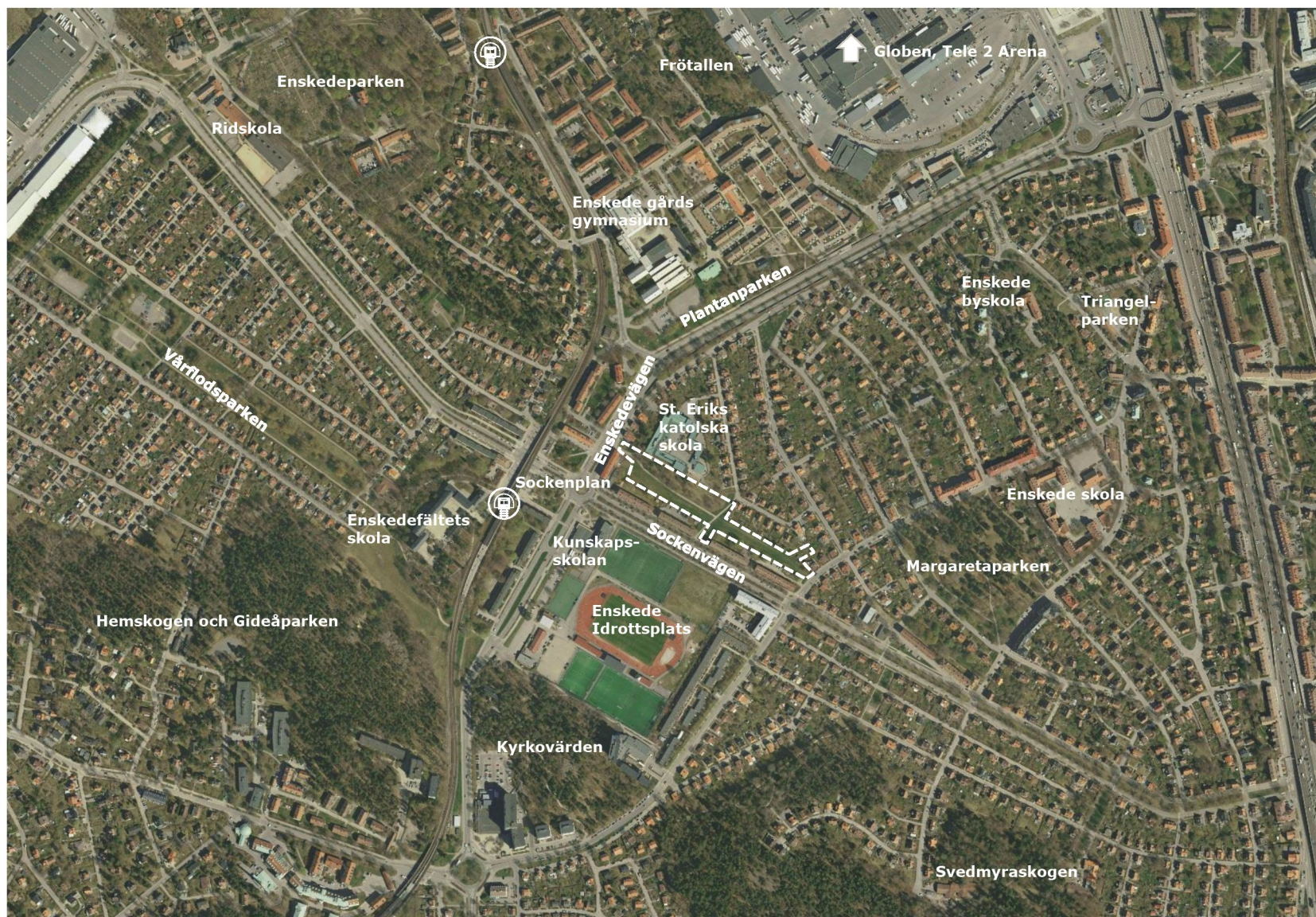
om att parken används för passage. Från Enskedevägen är parken delvis skymd av en större lind medan entréerna från Hemmansvägen och Sockenvägen är öppna.

I parkplanen beskrivs parken och bedöms ha sociala värden, där möjlighet till promenader och att sitta i solen ges. Parken anses dock vara ett anonymt parkrum utan tydlig funktion där entrén från Enskedevägen behöver öppnas upp för ökad sikt och trygghet och vegetationen längst höjdryggen bör förstärkas med brynväxter för att gynna den biologiska mångfalden.

Den trädbevuxna slänten används i större utsträckning än den öppna gräsytan. I intervjuer framkom att ytan används mycket av både barn och unga. För S:t Eriks katolska skolas del används parken främst av fritidsverksamheten för aktiviteter och lekar såsom brännboll, under eftermiddagar. Parken är även skolans uppsamlingsplats vid brand.

Bakgårdarna till flerbostadshusen utmed Sockenvägen utgörs till största del av hårdgjord parkeringsyta. Därmed är barn boende i husen hänvisade till Häradsdomaren för lek och rörelse.





Figur 7 Häradsgårdaren och närområdet



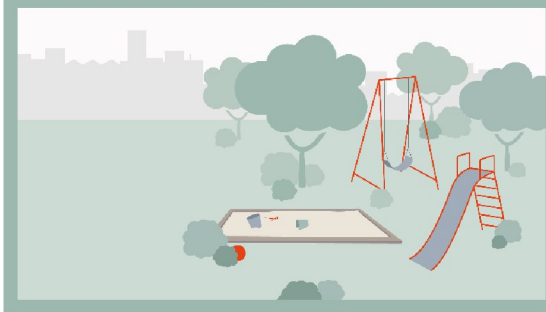
Vidare finns det ett flertal andra mycket uppskattade parker och lekplatser i Häradsdomarens närhet. Nedan följer en enkel beskrivning, av de park- och friluftsområden som nås inom en radie av 500 meter från Häradsdomaren, med stöd från Stockholms stads parkplan för Enskede – Årsta – Vantör. I Figur 7, sidan 12, finns de nedan kursiverade markerade.

- > Norr om detaljplaneområdet nås kvartersparken *Plantanparken* och norr därom naturparken/friluftsområdet *Frötallen*. Platanparkens lekplats är omtyckt och välanvänd större lekplats som erbjuder lek för yngre barn.
- > Något mer i nordväst finns naturparken/friluftsområdet Enskedeberget, Föreningsberget och Parkstråk Enskedehöjden till vilket kvartersparken *Enskedeparken* ansluter vid mitten av området.
- > Nästan helt rakt väster om Häradsdomaren finns kvartersparken *Vårflodsparken*, vars lekplats har ett stort upptagningsområde och är ett populärt besöksmål för förskolor. Söder därom breder naturparken/friluftsområdet Hemskogen och Gideåparken ut sig.
- > Vid korsningen Enskedevägen och Sockenvägen ligger *Sockenplan*. Platsen

består av tre stycken parktorg i anslutning till en cirkulationsplats.

För att ta sig till dessa områden från Häradsdomaren behöver åtminstone en större väg korsas samt för merparten, dock planskilt, spårområdet.

Enligt den så kallade Alviksmodellen bör det vara maximalt 500 meter från varje fastighet till både en aktivitetspark (minst 10 000 kvm) och en större lekplats (minst 1000 kvm).



Undantaget spårområdet, gäller detsamma för parkerna och lekplatserna väster om detaljplaneområdet.

- > Kvartersparken *Margaretaparken* är mycket uppskattad och välbesökt och vänder sig till olika målgrupper och har flera olika kvaliteter. Det finns en mindre lekplats för yngre barn och ibland används parken för idrottsevenemang av närliggande skolor och som evenemangsplats för teatrar.

- > Nedanför Margaretaparken ligger naturparken/friluftsområdet *Svedmyraskogen* som har ett stort upptagningsområde samtidigt som den uppfattas som något otillgänglig.
- > Naturparken/friluftsområdet *Kyrkovärden* mellan Svedmyraskogen och Hemskogen utgörs av en skogsbeklädd höjd. "I området ligger en scoutstuga, som också används som förskola, och i anslutning till stugan finns öppna grusade ytor för fri lek, samling och grillning. Här ligger också en inhägnad naturlekplats för yngre barn".

Med en radie på ytterligare drygt 100 meter nås *Triangelparken*, som omnämns i intervjuerna. Det är en kvarterspark som främst erbjuder lekmöjligheter men också stora uppvuxna träd som ramar in platsen.

### Trygghet och säkerhet

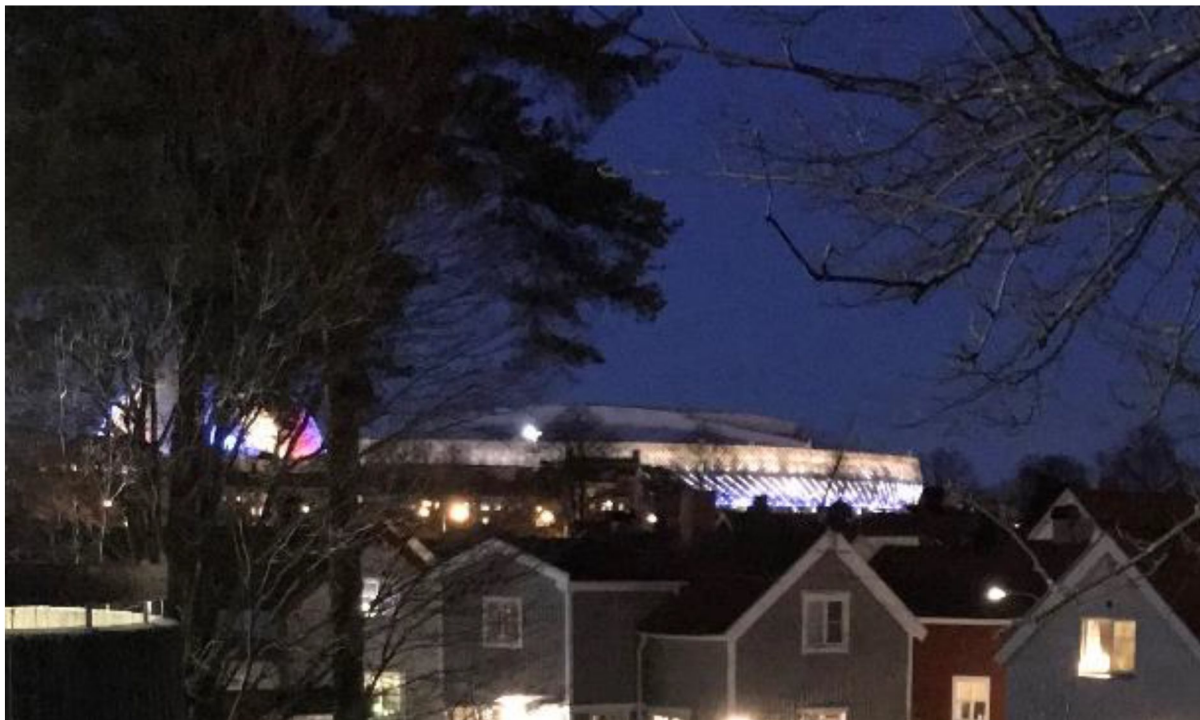
Det finns inga indikationer på att något sticker ut vad gäller trygghet och säkerhet i området. Stadsdelen får generellt in anmälningar om att människor känner sig otrygga på gång- och cykelvägarna genom parkerna, men inte för området kring Häradsdomaren. Det är ett öppet område med mycket folk i rörelse.

## Närhet till service, handel och skolverksamhet

I nära anslutning till Häradsdomaren finns tre grundskolor S:t Eriks katolska skola (år F-9), Kunskapsskolan (år 6-9) och Enskedefältets skola (år F-6). Två ytterligare grundskolor finns inom gångavstånd, Enskede skolan (år F-9) och Enskede Byskola (år F-6). Endast en förskola återfinns i närområdet, S:t Eriks katolska förskola. Norr om Häradsdomaren finns dessutom Enskede gårds gymnasium (se Figur 7, sidan 12).

Vid Sockenplan finns enklare service i form av livsmedelsbutik, restauranger, bageri, smörgåsbutik, cykelhandel, färghandel och skönhetssalonger samt idrottsanläggningen Enskede Idrottsplats.

Området ligger på gång- och cykelavstånd från evenemangsområdet med Tele 2 arena och Globen (1,5-2 kilometer), där det utöver sport- och konsertarenorna också återfinns ett stort utbud av butiker och restauranger. Området runt Tele 2 arena är under stark exploatering. Även i området runt Sockenplan pågår fler projekt än det för Häradsdomaren, vilket på sikt kan innebära ett ökat utbud, i och med en ökad befolkning i närområdet.



Figur 8 Vy från Häradsdomaren mot Globen och Tele 2 Arena. Platsbesök 2018-03-26



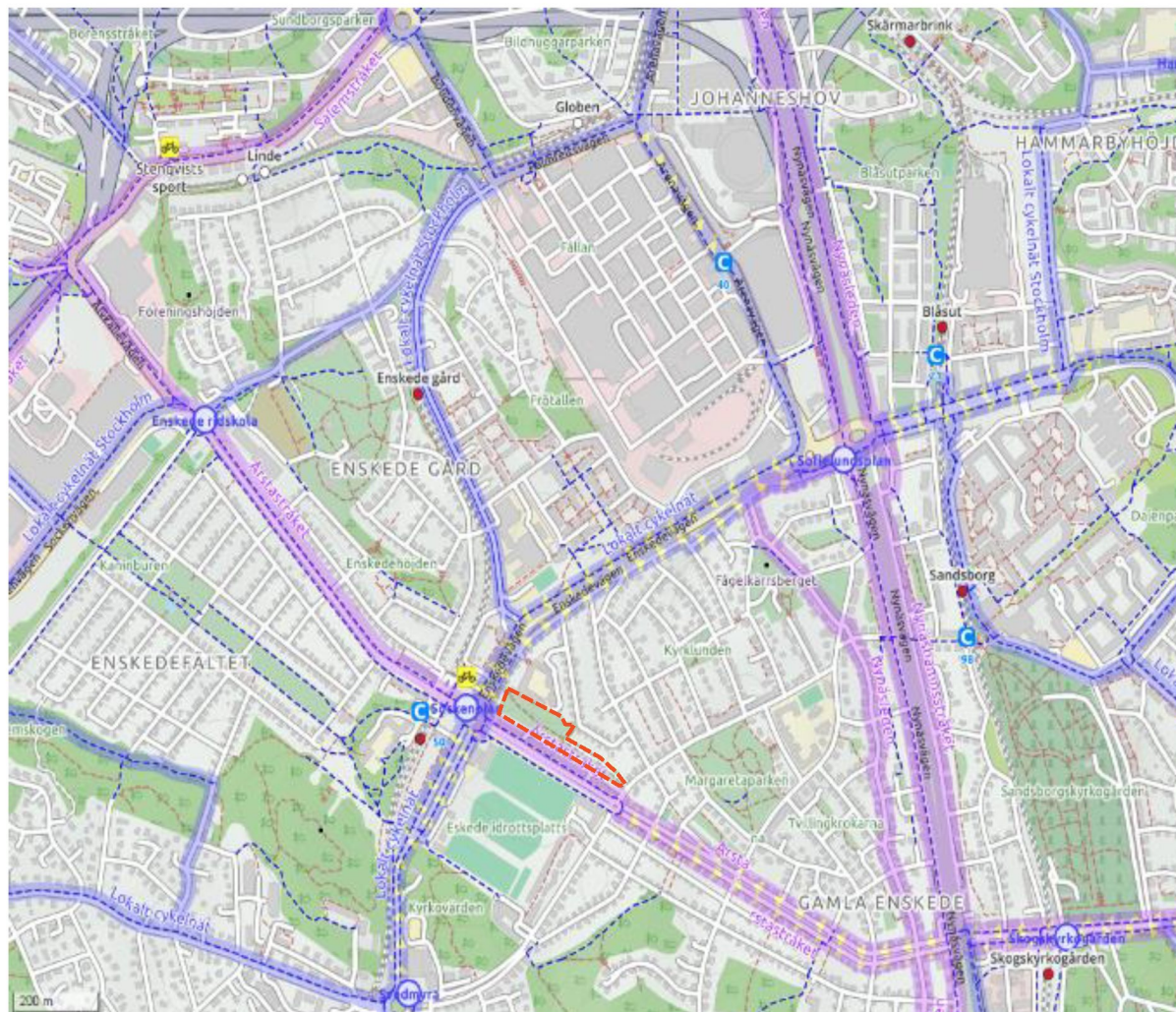
## Förutsättningar för resande med gång, cykel och kollektivtrafik

Det finns bra förutsättningar för att både cykelpendla och pendla med kollektivtrafik från och till området. För yngre barn utgör dock Enskedevägen och Sockenvägen barriärer i närmiljön.

I intervjuer framgår att många barn som bor i närområdet går och cyklar till skolorna. Äldre barn och unga med längre resväg åker framförallt kollektivt med tunnelbana. För barn i förskole- och lågstadieålder är det vanligare att föräldrar lämnar och hämtar med bil eller följer barnen på tunnelbanan.

### Cykel

Planområdet ligger strategiskt sett väl till ur ett cykelpendlingsperspektiv med kopplingar till flera större cykelstråk på ömse sidor om Enskedevägen och Sockenvägen. Längs med Sockenvägen går ett av stadens pendlingsstråk för cykel med separerad cykelbana i god standard, parallellt med Enskedevägen går ett huvudcykelstråk, dock delvis i blandtrafik (se Figur 9).



Figur 9 Cykelkarta för södra Stockholm. Källa: [www.openstreetmap.se](http://www.openstreetmap.se) 2018-04-16. Detaljplaneområdet är markerat med **röd streckad linje**.





### Kollektivtrafik

Närheten till kollektivtrafik är i området mycket god, särskilt i Häradsdomarens norra del.

Sockenplans Tunnelbanestation ligger 200-500 meter väster om planområdet, stationen trafikeras av tunnelbanelinje 19 samt busslinje 163 och 195. Restiden från Sockenplan till T-centralen är 15 minuter med tunnelbana



Figur 10 Tunnelbanestation Sockenplan, perrong, platsbesök 2018-03-26

## Trygghet och säkerhet i trafiken

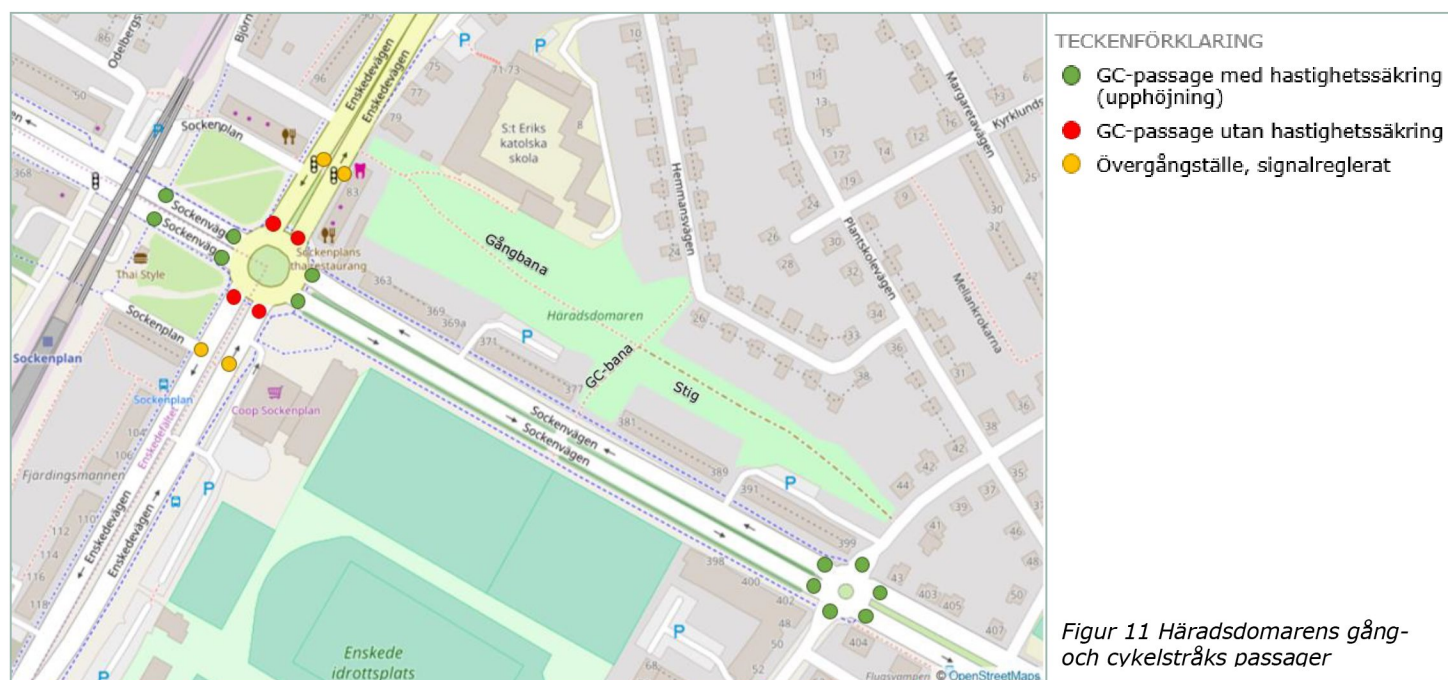
Det finns separerade gång- och cykelstråk mellan planområde och T-banestation. Passagera över Sockenvägen är hastighetssäkrade med upphöjning (se ● i Figur 11). Passager över Enskedevägen ligger i direkt anslutning till den tvåfiliga cirkulationsplatsen i korsningen med Sockenvägen vilket ger en viss naturlig hastighetssänkning för motorfordonstrafiken (se ● i Figur 11). Norr om cirkulationsplatsen, strax söder om S:t Eriks katolska skola, finns ett signalreglerat övergångsställe (se ● i Figur 11).

Cirkulationsplatsen vid Sockenplan är komplex med mycket trafik och många oskyddade trafikanter. Detta avspeglar sig i olycksstatistiken. En majoritet av alla olyckor som skett i planområdets närområde de senaste tio åren har enligt STRADA<sup>1</sup> inträffat i eller i direkt anslutning till korsningen.

Trafikmiljön runt Sockenplan upplevs enligt våra intervjuer inte som trafiksäker. Man upplever att hastigheterna är höga på Sockenvägen, vilket kan göra att fler väljer att inte låta sina barn gå själva till skolan.

Det kan innebära att fler skjutsas i bil, men även att föräldrar följer barnen till skolan på väg till tunnelbanestationen.

Den vanligaste orsaken till trafikolyckor i området, så som på många andra platser, är enligt STRADA singelolyckor i form av fallolyckor kopplat till dåligt underlag, kantstenar, grus på vägbanan etc. Näst vanligaste olycksformen i området är trafikolyckor mellan cykel och motorfordon. I tre av totalt 11 olyckor de senaste tio åren var den inblandade cyklisten ett barn under 15 år.



<sup>1</sup> STRADA, utdrag för 2008-01-01 till 2018-03-22.



## Konsekvensanalys

Enligt Boverket och Movium har barns och ungas möjligheter att röra sig fritt minskat dramatiskt under de senaste hundra åren. Detta beror till stor del på ökad biltrafik, bristande trafiksäkerhet på våra gång- och cykelvägar samt föräldrars oro. Utemiljön i anslutning till hem, förskola och skola blir därför särskilt viktig för barn och unga. Det blir den utemiljö som de har störst chans att utnyttja i vardagen.

## Bebyggelse och utemiljö

Exploateringen av Häradsdomaren innebär att en större grönyta, på över 1 ha, i stort sett försvinner från området. För S:t Eriks katolska skola innebär det att ett värdefullt grönt komplement till skolans egen utemiljö, som till stor del består av hårdgjorda ytor, försvinner. Möjlighet för allmänheten att nyttja ytan för exempelvis bollek går också förlorad i och med att så stor del av gräsyterna tas i anspråk.

I närområdet kommer det dock även efter att Häradsdomaren har bebyggts finnas ett gott utbud av parker, lekplatser och grönområden. Dock saknas idag lekplatser för mindre barn i det absoluta närområdet. Det är därför viktigt att ge utrymme för detta i detaljplaneförslagets planerade fickparker.

Fickparkerna kan med fördel ges flera olika kvaliteter och funktioner för olika åldrar, exempelvis småbarnslek, lek för äldre barnen, utegym och grillplatser. Genom en genomtänkt gestaltning och programmering skulle ytorna även fortsättningsvis kunna nyttjas av S:t Eriks katolska skolas fritidsverksamhet.

Utifrån ett trafiksäkerhetsperspektiv bör inte ytor för lek förläggas ut mot gator. Barriärer såsom murar och växtlighet mellan gator och parkytor bör vara låga eller transparenta för siktförhållandena. De bör heller inte inbjuda till lek genom att vara alltför klättringsvänliga.

I en studie som genomfördes kring vad barn, unga och vuxna i Stockholm efterfrågar beträffande rekreationsanläggningar visar att pojkar i alla åldrar i första hand efterfrågar fotbollsplaner. Bland flickor är det som efterfrågas mer differentierat. Väl utformade fickparker skulle därför kunna vara ett positivt komplement till Enskede Idrottsplats, utifrån ett jämställdhetsperspektiv. Grönska och vegetation stimulerar enligt Boverket och Movium även till lek mellan flickor och pojkar. Det har i undersökningar visat sig att vegetationsytor är könsneutralt kodade.

Den publika ytan kommer genom tillkomsten av den nya bebyggelsen att smaltas av. Ytan kan på grund av detta upplevas som mindre offentlig, och därmed inte kännas inbjudande

att använda. En medveten utformning med tydliga entréer och vägar in till grönyterna är därför viktig.

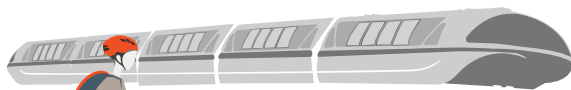
Då huskropparna kan minska överblickbarheten för de som vistas i parkrummen är det viktigt att sammanhålla ytor med goda siklinjer skapas. För ökad synlighet kan man också arbeta med utformningen av entréer och fönstrens placering. Exempelvis kan den tillkommande bebyggelsen bidra till en tryggare upplevelse vid passage av det nord-sydliga gång- och cykelstråket kvällstid.

Trygghet skapas genom tillit, tillit skapas genom möten. För att undvika en "vi och de"-mentalitet behöver man skaffa nät av vänner, bekanta och bekantas bekanta; det räcker inte med att skaffa sig vänner.

Utifrån detaljplaneförslaget vill vi här lyfta vikten av att de boende i de nya fastigheterna, såväl barn som vuxna, lockas ut ur husen för att möta övriga boende i närområdet. För det krävs attraktiva offentliga rum, med funktioner och värden som inte husens egna takterrasser kan tillgodose. Här finns således ytterligare en funktion för fickparkerna att fylla. För barns del innebär detta bland annat åtgärder som gör att de på ett lätt och trafiksäkert sätt kan ta sig ut ur husen och in i fickparkerna samt att det där finns plats för varierande lek.

## Barn och ungas möjlighet att ta sig fram på egen hand

Häradsdomaren är lokaliserat i ett område med mycket goda förutsättningar att ta sig fram som gående, cyklist och kollektivtrafikresenär.



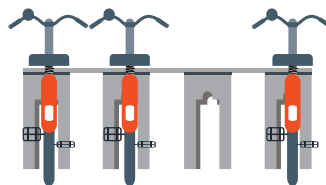
Tunnelbanestationen Sockenplan finns på gångavstånd och området korsas av flera större cykelstråk som till stor del också är separerade från motorfordonstrafik. Det är mycket positivt ur ett barnperspektiv. Ur ett barnperspektiv ska nämnas att en separering mellan gång- och cykeltrafik också är att föredra.

För äldre barn och unga innebär de goda förutsättningarna att ta sig fram med andra transportmedel än bil en rörelsefrihet, som är mycket viktig för dem. Att på egen hand kunna ta sig till skola och fritidsverksamhet stärker deras egen identitet och ger dem en bättre relation till närmiljön, som i sin tur skapar en ökad trygghet. De får också naturliga tillfällen till motion, vilket är positivt för deras hälsa.

## Häradsdomaren

Vid platsbesök i området noterades att ett flertal barn, utan sällskap av vuxna nyttjar det nord-sydliga gång- och cykelvägen mellan Hemmansvägen och Sockenvägen (se Figur 11). Den nya lokalgatan kommer att korsa denna gång- och cykelväg varför någon form av hastighetsäkning bör anordnas i korsningen gång- och cykelbana/lokalgata.

Utifrån ett trafiksäkerhetsperspektiv är det också viktigt att i största möjliga mån undvika backrörelser över gångbanor samt tillse att goda siktlinjer skapas för såväl oskyddade trafikanter som bilister vid utformningen. Detta är viktigt för att minska risken för att gående blir påbackade.



Den tillkommande bostadsbebyggelsen inom detaljplanelområdet bör också ha kvalitativa cykelparkeringar för både boende och besökande. Cykelparkeringen bör vara placerad nära entré, inte vara undanskymda, ha god belysning, möjlighet till fastlåsning i ram och vara väderskyddade. Goda cykelmöjligheter ökar barns självständighet att själva ta sig fram i staden. Den relativt stora mängden trafik på Enskedevägen, vilken har fyra körfält samt busstrafik, kan utgöra en barriär för

barn och kan därmed begränsa deras rörelsefrihet. I intervjuerna framkom att föräldrar är oroliga för trafikmiljön. Att kunna ta sig över vägen på ett säkert sätt är viktigt, inte minst för att nå tunnelbanestationen. De flesta passager är hastighetssäkrade, dock inte passagen över Enskedevägen närmast Sockenplan (se Figur 11). Detta bör ses över vid en ombyggnad av Enskedevägen till stadsgata.



Vid utformning av trafiklösningar för gångstråken bör det tas i beaktande att lösningarna bara är säkra om de efterföljs. Om de upplevs som krångliga eller medför omvägar kan de tvärtom skapa en än farligare trafiksituation eftersom de då endast kommer efterföljas om brukaren av systemet själv upplever situationen som såpass farlig att det egna säkerhetsmedvetandet kopplas på.

Trafiklösning A (se sidan 10) innebär att gående på gångbana/ trottoar utmed den nya lokalgatan i väster leds fram till en vändplats.

Trafikmiljön på denna plats kan utifrån ett barns perspektiv bli komplex och därmed svår att läsa av.

En tydlig separering, som i trafiklösning A, mellan körbanan i vändplatsen och gång- och cykelvägen från Enskedevägen upp mot skolans södra entré underlättar och skapar en mer trafiksäker miljö (se ① Figur 12).

Likaså främjar förslagets mötande gångbanor att gående korsar körbanorna innan vändplatsen (se ② Figur 12). Utan de mötande gångbanorna finns risk att gående sneddar över vändplatsen.



Figur 12 Detaljplaneförslag, vändplats i väster, Tham & Videgård, 2018-10-03

Trafikförslag B (se Figur 4, sidan 10) ger en något genare gångväg än trafiklösning A. I denna lösning finns dock inget alternativ till

att korsa körbanorna för att nå målpunkter i söder, såsom i trafiklösning A. Samtidigt bedöms trafikmängder och hastigheter på lokalgatan bli låga. Även i denna trafiklösning bör mötande gångbanor planeras in såsom i trafikförslag A.

Under platsbesök noterades en upptrampad stig från parkeringsytan bakom fastighet Enskedevägen 81 mot skolans entré. I intervjuerna framkom det att de äldre eleverna ofta går till livsmedelsbutiken för att handla. Detta kan då vara ett troligt rörelsestråk. Det finns därför en risk att eleverna kan komma att snedda över den nytilkomna vändplatsen. Detta bör tas med i beräkningen vid utformning av vändplatsen och gångvägen.

Detaljplaneförslaget innebär vidare att möjlighet att till fots eller på cykel ta sig genom området helt separerat från motorfordon minskar eller försvinner. Om den nuvarande gångvägen i öst-västlig riktning genom Häradsdomarens parkområde (se Figur 11) ersätts med en ny gångväg mellan flerbostadshuset och S:t Erik katolska skola kan den upplevas som mindre trygg på grund av ett mer undanskymt läge med sämre överblickbarhet och synlighet.

Vid anläggning av en ny gångväg är det därför viktigt att aktivt arbeta för att skapa god överblickbarhet och synlighet.

Likaså är det vid möblering och programmering av fickparker i Häradsdomaren viktigt att inte försämra siktförhållanden och skapa goda möjligheter till interaktion i de korsningspunkter där bilister, gående och cyklister möts.

Infart till parkeringsgarage under flerbostadshuset kommer att ske mellan huskropparna. I anslutning till dessa infarter finns i nuvarande förslag även parkering för rörelsehindrade, cykelparkering och plantering (se Figur 5, sidan 10). Denna lösning kan medföra vissa problem. Lutningen på en parkeringsplats för rörelsehindrade bör inte överstiga 2% vilket kan bli svårt att åstadkomma. Den föreslagna placeringen av parkeringsplatsen, i direkt anslutning till fasad gör den svår att nyttja då den endast kan nås från ett håll. Siktförhållandena och möjligheten till samspel mellan trafikanter när bilar ska köra/backa ut från parkeringen blir dessutom begränsade då de parkerade bilarna skymms av huskropparna.

Det blir mindre trafiksäkert och kan också upplevas som otryggt att rampen till garage samutnyttjas av bilar och cyklister. Entréer till cykelgaragen skulle med fördel vara separerad från biltrafiken, förslagsvis med placering mot lokalgatan. Ur ett trafiksäkerhetsperspektiv är det dessutom olämpligt att utomhusparkeringarna för cykel läggs i anslutning till in- och utfarten för bilar, inte minst med tanke på barn. Plantering på det relativt smala och



trånga utrymmet kan göra att utrymmet upplevs som otryggt under kvällstid.

Avslutningsvis vill vi beträffande barns och ungas möjlighet att på egen hand ta sig fram lyfta stadens önskan om att lokalgatan ska få en så kallad vistelsevänlig karaktär. Detta har vi tolkat som någon form av *Shared Space*. Utifrån ett barnperspektiv finns det både positiva och negativa effekter av denna typ av utformning. Positivt är att en möblerad yta främjar lägre hastigheter, något som är det absolut viktigaste utifrån ett trafiksäkerhetsperspektiv. Samtidigt är komplicerade trafikmiljöer ett hinder för barn och unga. För mågan att fatta beslut, slutledning och impuls kontroll är enligt forskningen inte fullt utvecklad innan 20-25-årsåldern. Yngre barn är också kortare än vuxna vilket medför att även låg plantering och möblering kan försämra överblickbarhet och synlighet väsentligt. Vid valet att utforma trafikmiljön utifrån ett *Shared Space* koncept bör stor eftertanke iakttas. En möjlig idé kan vara att utforma gatan i zoner av så kallad *Shared Space – safe space*, som till exempel gjorts i Danmark och England. Se för vidare inspiration Trafikverkets skrift *Attraktiva stadsrum för Alla – Shared Space* samt Stockholms stads kunskaps- och diskussionsunderlag *Gågata Gångfartsområde Shared space*.

## Service

Tillskottet av nya bostäder som det planeras för innebär ett utökat underlag för handel i närområdet. Tillskottet skapar också ett ökat behov av samhällsservice, som förskola, skola och vård. I närområdet finns endast en förskola, S:t Eriks katolska förskola.



## Rekommendationer

### Åtgärdsförslag

Nedan återfinns åtgärdsförslag för färdigställandet av detaljplanen beträffande *bebyggelse och utemiljö* och *barn och ungas möjlighet att ta sig fram på egen hand* kopplat till analysen av föreslaget. Inga särskilda rekommendationer har getts beträffande *service* då detaljplaneförslaget inte innefattar sådana faciliteter.

### Bebyggelse och utemiljö

- > Utifrån ett trygghets- och säkerhetsperspektiv är det lämpligt att entréerna till flerbostadshusen inte ansluter direkt mot trottoaren. Förslagsvis kan entréerna vara indragna eller glasade för att skapa sikttrianglar.
- > Skapa utåtblickande fasader, som öppnar upp sig mot omgivningen.
- > Skapa tydliga entréer och stråk genom fickparkerna, för att inbjuda till vistelse.
- > Utforma fickparkerna i området för att tilltala olika grupper och åldrar. Detta för att skapa möten människor emellan och en ökad trygghet.

- > Skapa plats för småbarnslek, då sådana platser saknas i närområdet. Skapa också trygga och trafiksäkra passager från den nya bebyggelsen ut till dessa platser.
- > För att öka kvaliteten på grönytan i slänten ned från S:t Eriks katolska skola mot de nytilkommande flerbostadshusen kan exempelvis den trädbevuxna slänten gallras och kompletteras med naturlek och rumsskapande element. Vi rekommenderar att eleverna vid S:t Eriks katolska skola involveras i programmeringen av grönyterna.



### Barn och ungas möjlighet att ta sig fram på egen hand

- > Vid anläggning av en så kallad *vistelsevänlig trafikmiljö* bör stor försiktighet iakttas utifrån ett barnperspektiv. Säkra och trygga miljöer bör skapas inom

konceptet. Gångstråk där barn på egen hand kan ta sig fram separerade från motortrafik bör därför skapas.

- > Trafiklösningar för området bör om möjligt skapas så att backrörelser över gång- och cykelbanor kan undvikas.
- > Fastighetsutfarter ska ha sikttrianglar om minst 2,5 x 2,5 meter, det vill säga att inga hinder högre än 70 centimeter ska finnas från gångbanan och 2,5 meter fram till parkerad bil samt från utfart och 2,5 meter åt sidorna.
- > Se över trafiklösning för vändzon för lokalgatan. Utifrån ett barnperspektiv behöver ett tydligt och enkelt gångstråk mot Enskedevägen säkras. Gångstråk som innebär omvägar kommer inte att användas fullt ut.
- > Parkering i anslutning till vändzonen rekommenderas inte då dessa innebär backrörelser i anslutning till gångstråk.
- > Separera gångvägen från Enskedevägen upp mot S:t Eriks katolska skola från motorfordonstrafiken.
- > En förhöjd gång och cykelpassage med goda siktförhållanden, det vill säga utan skymmande vegetation eller murar, rekommenderas i korsningen mellan gång- och cykelvägen Sockenvägen-Hemmansvägen och den nya lokalgatan.

- > Anlägg trygg och säker cykelparkering för boende i flerbostadshusen, såväl inomhus som utomhus.
- > Se över om utformningsförslaget för garageinfarterna till flerbostadshusen utifrån:
  - > placering av parkering för rörelsehindrade med utgångspunkt i siktlinjer och lutning samt att backrörelser över gångbana i nuvarande förslag inte går att undvika.
  - > plantering av växtlighet då växtligheten kan minska överblickbarhet och synlighet, vilket kan bidra till minskad säkerhet och trygghet. Förslagsvis kan planteringar utgöras av vertikal växtlighet vid husfasaderna.
  - > att anläggning av cykelparkering i anslutning till in- och utfart för bilar inte är lämpligt. Ett lämpligare alternativ är separata ingångar till cykelgaragen från fasaderna mot gatan.

En mindre komplex miljö i anslutning till garageinfarterna är att föredra ur ett barnperspektiv.

För närområdet:

- > Se över möjligheten att skapa en hastighetssäkrad passage vid gångpassagen över Enskedevägen i höjd med Sockenplan.

## Fortsatt arbete

- > I det fortsatta arbetet med utvecklingen av området utifrån detaljplaneförslaget Häradsdomaren rekommenderar vi att:

barn och unga involveras i samtal kring vilken form av aktiviteter som skulle kunna anordnas i Stadsdelsförvaltningens och/eller Kultur & Fritids regi för att befolka parken.

- > Stadsdelsförvaltningen och/eller Kultur & Fritid utifrån samtal med bland annat barn och unga planerar för och bjuder in till vistelse i fickparkerna genom att anordna olika former av aktiviteter i dessa.



## Källor

Boverket och Movium, *Gör plats för barn och unga! En vägledning för planering, utformning och förvaltning av skolans och förskolans utemiljö*, 2015

Stockholms stad, *Gågata Gångfartsområde Shared space*, 2014

Stockholms Stad, *Parkplan Enskede-Årsta-Vantör Del 1 Strategier för utveckling av parker och naturområden*, 2016

Stockholms Stad, *Parkplan Enskede-Årsta-Vantör Del 2 Beskrivning park för park och naturområden*, 2016

Stockholms Stad, *Startpromemoria för planläggning av del av Enskede Gård 1:1 vid Sockenplan, i stadsdelen Gamla Enskede (ca 70 bostäder)*, Dnr 2017-09908, 2017

Stockholms stad, *Sociotopkarta för Enskede-Årsta-Vantör*, 2004

Stockholms Stad, *Vilka idrotts-, motions- och rekreationsanläggningar vill Stockholms stads invånare att staden ska satsa på? - En resultatredovisning bland mellanstadie-, högstadie- och gymnasieelever samt vuxna i Stockholms stad*, 2015

SKL, *Fem olika sätt att arbeta för ökad trygghet och säkerhet - Erfarenheter från fyra kommuner och ett landsting*, 2009

SKL, *Varför skjutsar föräldrar barnen till skolan?*, 2013

Trafikverket, *Attraktiva stadsrum för alla – Shared Space*, 2010:122

Transportstyrelsen, <https://www.transportstyrelsen.se/STRADA>, utdrag för perioden 2008-01-01 till 2018-03-22.

COWI, *Platsbesök 2017-03-05 och 2018-03-26 (Bilaga 1)*

COWI, *Intervjuer med representanter från stadsdel, skola och boende, sammanfattning utifrån ett barnperspektiv mars-april 2018 (Bilaga 2)*



## Bilaga 1 Platsbesök

### Häradsdomare

Vid besök på plats i Häradsdomaren framträder bilden av det anonyma parkområde som beskrivs i parkplan för Enskede-Årsta-Vantör.

Våra besök ger oss förvisso en bild av ett anonymt parkområde, men även en kvarterspark med möjligheter för barn att visas i ett något större grönområde, i närområdet. Här kan de leka och spela bollspel på den stora grönytan, sitta i solen, ha picknick och åka pulka i slutningen ner från S:t Eriks katolska skola.

Vid platsbesök kl. 14.30-15.30 en måndag i början av mars, syns barn som på egen hand eller i sällskap av vuxna använder gångvägarna i parken för att ta sig mellan olika målpunkter, inte minst från den närliggande S:t Eriks katolska skola ner mot Sockenplan, men det finns också tecken på att backen från skolan ner mot parken används för pulkaåkning ①.

Platsen är öppen, siktlinjerna goda och möjligheten att tryggt och säkert ta sig genom parken med synlighet från bostäder i området är goda. Genom parken löper en friliggande gång- och cykelväg mellan Sockenvägen och Hemmansvägen ② samt en gångväg västerut från denna mot Enskedevägen och södra entrén till S:t Eriks katolska skola ③. Det finns också en upptrampad stig i östlig riktning, mot Handelsvägen. ④



Figur 1 Häradsdomaren



*Häradsdomaren, platsbesök  
2018-03-05*

*Figur 2 Friliggande gång- och cykelväg mellan Hemmansvägen och Sockenvägen (vy från Norr)*

*Figur 3 Gångväg mellan Enskedevägen och gång- och cykelvägen Sockenvägen-Hemmansvägen (vy från Öst)*

*Figur 4 Gångväg mellan Enskedevägen och gång- och cykelvägen Sockenvägen-Hemmansvägen, samt gångväg upp mot S:t Eriks katolska skola (vy från Väst)*

*Figur 5 Häradsdomaren sett från Öster, gräsyta med stig*



Vid vårt andra platsbesök kl. 20.00-21.00 en måndag i slutet av mars kan vi konstatera att gång- och cykelvägarna är väl upplysta vilket skapar trygghet och visuell ledning kvällstid samt förebygger fallolyckor. Den del av parken som upplevs undanskymd är passagen och gångvägen mellan S:t Eriks katolska skola och trädpartiet i slutningen ned mot gräsytan (se *Figur 4* och *Figur 9*). Vid vårt besök konstaterar vi att passagen, som knyter an mot skolans entré mot parken, är väl upplyst men att den troligen sommartid kan ligga dold bakom trädskronornas bladverk. Belysning från omkringliggande fastighet och verksamheter skapar goda siktförhållanden i övriga delar av parken även på kvällstid (se *Figur 10*).

## Närområdet

Vid platsbesöken studerades även Häradsdomarens absoluta närområde beträffande utemiljö, service och möjligheter att ta sig till och från området. De delar av närområdet som studerades innefattade Sockenvägen, Enskedevägen och Sockenplan.

Närområdet ger ett grönt intryck. Sockenvägen kantas av en trädallé och på mittremsan mellan körfälten växer uppstammade buskar. De senare kan till viss del begränsa siktlinjerna och överblickbarheten, främst under sommarhalvåret, för såväl oskyddade trafikanter som bilister.

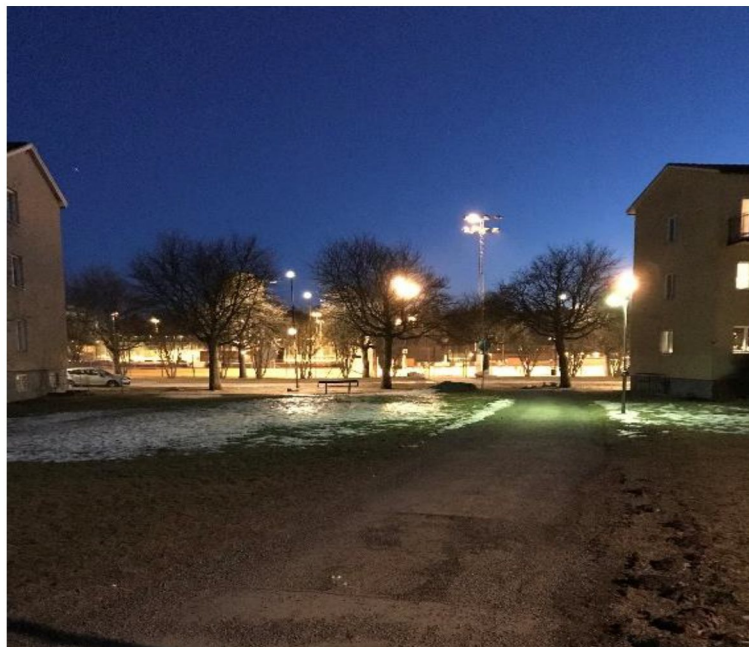
Sockenplans centrala grönområden med låga trädskronor tillsammans med medelhöga buskar och kuperad terräng kan framförallt under sommartid skapa dålig överblickbarhet. Platsen saknar tydlig karaktär och upplevs som något oomhändertagen. Runt Sockenplan finns ett antal restauranger, bageri och smörgåsbutik, skönhetssalonger, cykelaffär, färgaffär, matvarubutik samt skolorna Kunskaps-skolan och Enskedefältets skola samt Enskede Idrottspark.

Vid vårt platsbesök på kvällstid var få personer i rörelse i närområdet. Vi såg någon rasta en hund, ett fotbollslag träna på Enskede Idrottsplats och några tonårstjejer gå genom Häradsdomaren längs den upplysta gång- och cykelbanan, i nord-sydlig riktning. Vi stannade och ställde frågan om de upplever sig trygga eller otrygga i parken till tjejjerna. De svarade att här känner man sig ganska trygg – här känner man många människor. När man är ute och går på kvällen tänker man sig för då på något sätt, frågade vi också. Ja svarade de, som tjej tänker man sig alltid för. På kvällen, alltså? Nej, som tjej är man alltid på vakt, även på morgonen när man går till skolan. Man tittar sig runt så att inte bilar stannar och så. Tjejjerna berättade också att de aldrig går längs med parken i öst-västlig riktning utan tvärs över.



*Figur 6 Sockenplan, vy mot tunnelbanestation, platsbesök 2018-03-26*





Häradsdomaren, platsbesök 2018-03-26

Figur 7 Friliggande gång- och cykelväg mellan Hemmansvägem och Sockenvägen (vy från norr)

Figur 8 Gångväg mellan Enskedevägen och gång- och cykelvägen Sockenvägen-Hemmansvägen (vy från S:t Eriks katolska skola)

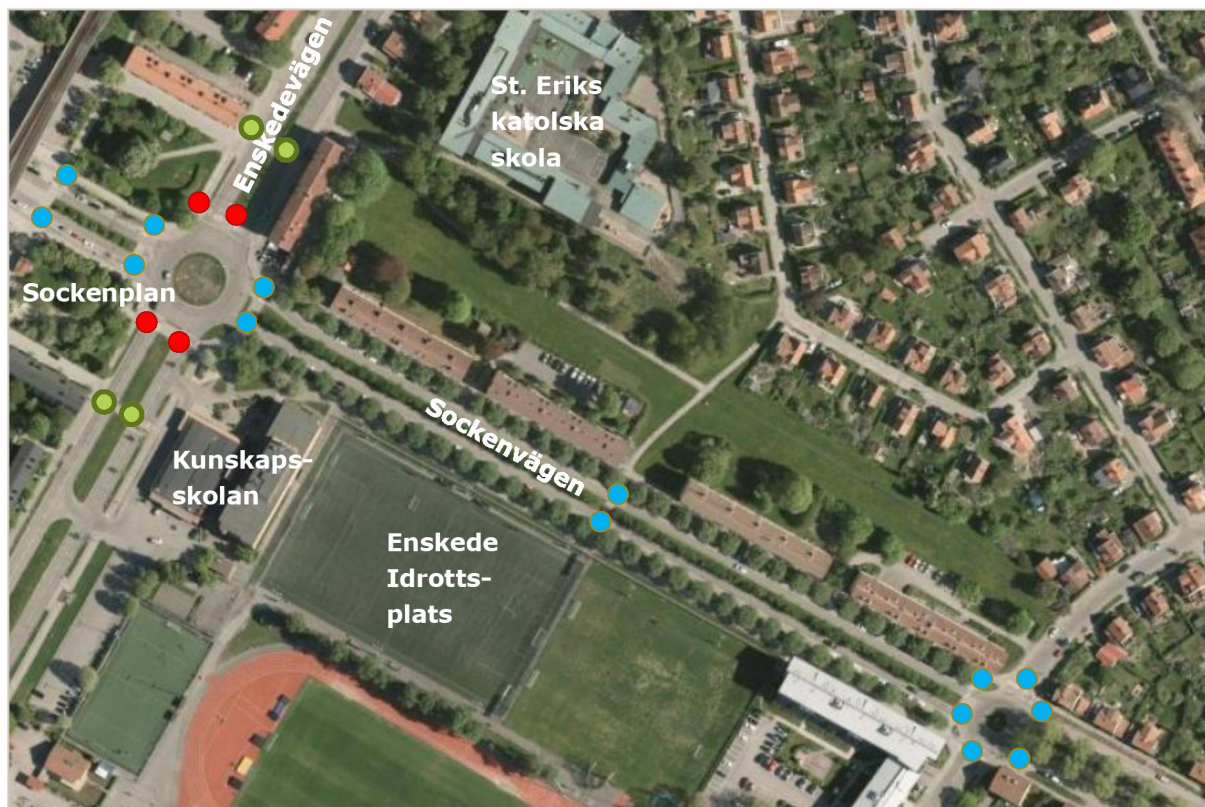
Figur 9 Gångväg längs med S:t Eriks katolska skolas fasad mot Häradsdomaren (vy från Öst)

Figur 10 Häradsdomaren sett från Öster, gräsyta med stig



## Förutsättningar för barn att kunna ta sig fram på egen hand

Det finns separerade gång- och cykelstråk mellan Häradsdomaren och T-banestation. Passagerna över Sockenvägen är hastighetssäkrade, med upphöjning. Passager över Enskedevägen ligger i direkt anslutning till den tvåfiliga cirkulationsplatsen i korsningen med Sockenvägen, vid Sockenplan, vilket ger en viss naturlig hastighets-sänkning för inkommande trafik. Norr om cirkulationsplatsen, strax söder om S:t Eriks katolska skola, finns ett signalreglerat övergångsställe (se Figur 11 nedan).



### TECKENFÖRKLARING

- GC-passage med hastighetssäkring (upphöjning)
- GC-passage utan hastighetssäkring
- Övergångsställe, signalreglerat

Figur 11 Gång- och cykelpassager i närområdet till Häradsdomaren

## Bilaga 2 Sammanfattning av intervjuer - Barnperspektivet

Nedan återfinns en sammanfattning av det som framkom ur ett barnperspektiv beträffande tillgänglighet till attraktiv utemiljö samt barns och ungas möjlighet att på egen hand ta sig fram, i de intervjuer som genomförts med representanter från S:t Eriks katolska skola, stadsdelsförvaltning och boende i närområdet. I de fall texten endast utgår ifrån ett särskilt perspektiv, som exempelvis skolans, har detta angivits i underrubriken.

### Förutsättningar att kunna ta sig fram på egen hand

Det finns bra förutsättningar för att både cykelpendla och pendla med kollektivtrafik från och till området. Många barn går och cyklar till skolorna i närområdet. Sockenvägen upplevs dock inte som trafiksäker utifrån ett barnperspektiv, vilket kan göra att fler föräldrar väljer att inte låta sina barn gå själva till skolan. Det kan innebära att fler skjutsas i bil, men även att föräldrar följer barnen till skolan på väg till tunnelbanestationen.

### S:t Eriks katolska skola

De flesta av de cirka 260 eleverna vid elever S:t Eriks katolska skola bor inte i området, de kommer till skolan och åker hem efter skolan. De vistas inte så mycket i området på sin fritid. Eleverna korsar inte Häradsdomaren på väg till och från skolan.

Elevernas resvanor beror på avståndet till skolan samt på barnens ålder. Äldre barn åker framförallt kollektivt med tunnelbana. För barn på lågstadiet och förskolan är det vanligare att föräldrar lämnar och hämtar med bil eller följer barnen på tunnelbanan. Enstaka

barn cyklar till skolan, men det är inte vanligt. Om barnen blir lämnade med bil görs detta vid Enskedevägen eller parkeringen norr om skolan. Om barnen anländer med tunnelbanan korsar de Sockenvägen och Enskedevägen för att därefter via gångvägen från Enskedevägen, i utkanten av Häradsdomaren, ta sig upp till skolan (se Figur 1)



Figur 1 gångstråk från tunnelbanestation till St. Eriks katolska skola

## Attraktiv utemiljö

### Häradsdomaren

Det är svårt att hitta liknande parker som Häradsdomaren med öppen yta, "*brännbollsäng*". Det finns inget liknande i området. Generellt bör man spara öppna gräsytor.

Stadsdelsförvaltningens representant menar att slänten ner mot parken från S:t Eriks katolska skola används i stor utsträckning av barn och ungdomar under dagen, medans gräsytan troligen används i mindre utsträckning.

De lite yngre spelar boll och leker, de äldre undviker de större öppna ytor och är mer i slänten. Generellt sett så nyttjas den här typen av plaster i större utsträckning av flickor än vad mer organiserade ytorna gör.

För S:t Eriks katolska skolas del används parken främst av fritidsverksamheten för aktiviteter och lekar, exempelvis brännboll. Parken nyttjas enligt skolan inte under raster då yngre barn (till och med årskurs 6) inte får vistas utanför skolan, och äldre barn har korta raster som främst nyttjas för att gå till Coop. Detta betyder att parken troligtvis används mest under eftermiddagarna då fritidsverksamheten är igång. Två gånger om året har hela skolan tävlingar i parken med olika stationer (lek/idrott). Skolan använder även parken som uppsamlingsplats vid brand.

### Närområdet

I väster ligger Vårflodsparken som är en mycket omtyckt och välbesökt park. Här finns bland annat lekplats, utegym, fotbollsplan, basketplan, plaskdamm och pulkabacke. Även större gräsytor där man kan spela brännboll finns. Det finns ett mycket stort engagemang i parken från boende i närheten. Parken nyttjas av både boende och

idrottsklubbar. Även Margaretsparken och Triangelparken (en lekplats) är välbesökta.

Det finns generellt få lekplatser för yngre barn i området. Stadsdelsförvaltningen får dock in få önskemål om dessa typer av parker, vilket kan bero på att många boende själva har tomter där barn kan leka. En småbarnslekplats planeras just nu i området enligt stadsdelsförvaltningens representant. Skolgårdarnas lekplatser nyttjas även utanför skoltid på kvällar och helger.

Det finns ingen fritidsgård i området. Närmaste fritidsgård återfinns vid Enskede skola, strax intill Margaretaparken, cirka en kilometer bort. Enskede Idrottsplats är en populär målpunkt i området. Enskede IK:s anläggning är välanvänd och nyttjas mycket. Skogsparter norr om idrottsparken Enskede Idrottsplats används för träning och uppvärmning av Enskede IK. Område kring Enskede hoppbacke är även välbesökt av ungdomar.

### Trygghet och säkerhet

Det finns inga indikationer på att något sticker ut vad gäller otrygghet och säkerhet i området. Stadsdelen får generellt in anmälningar om att människor känner sig otrygga på gång- och cykelvägarna genom parkerna, men inte för området kring Häradsdomaren. Det är ett öppet område med mycket folk i rörelse. I intervju med boende lyfts attribut som barnvänligt, härligt, trivsamt och småskaligt. Vi upplever inte, utifrån våra intervjuer, att människor hindras i sitt vardagsliv till följd av att området upplevs otryggt, tvärtom får vi en bild av en idyll, en småstad i storstaden där barn kan vara ute och leka på egen hand i området.

Häradsdomaren som specifik plats upplevs inte som otrygg. Det ligger många hus runt parken från vilka det finns en god insyn i parken.



Kring Margaretaparken ligger mycket villor. Parken är uppvuxen med mycket belysning. Man har inte haft problem med häng i parken. Boende är mycket engagerade i flera av parkerna i området, de ses som en förlängning av de egna tomterna.

Tunnelbanestationer är generellt otrygga, men stationen vid Sock-enplan är det inte så mycket problem kring, tvärtom. Det är välbe-folkat område med idrottsplats, skolor, affärer etc.

Det kan vara lite stökigt kring Enskede Idrottsplats, men det hand-lar framförallt om enskilda incidenter. Idrottsplatsen används som häng, men det är samtidigt väldigt mycket folk i rörelse där vilket skapar en trygghet.

Ett uteklassrum med vindsydd anlades, efter önskemål från skol-ungdomar, på höjden vid Enskede hoppbacke. Detta har tyvärr bli-vit ett tillhåll för ungdomar och alkoholister.

Strax norr om idrottsplatsen ligger en förskola med lekplats som blivit ett tillhåll på kvällstid då det inte bor någon i närheten. Plat-sen används endast under dagtid av barnen.

Utifrån ett trafiksäkerhetsperspektiv lyfts att föräldrar boende i Gamla Enskede till viss del väljer Enskedeskolan före Enskedefältets skola på grund av trafiksituationen. Man vill undvika att barnen ska behöva korsa Sockenvägen, där man upplever att hastigheterna är höga.

Brottsstatistiken för inbrott i bostad är lite högre i Enskede gård-området. Detta är också det enda som man uttrycker oro för som boende.

## Åsikter och önskemål i det fortsatta arbetet

I intervjuerna uttrycks en önskan om att i möjligaste mån spara så stora sammanhängande grönytor till lek som möjligt.

Om hela gräsytan i Häradsdomaren tas i anspråk är det en klar för-sämring för området. Det skulle då bara finnas hårdgjord ytor för barnen på skolan att leka på.

Parken är värdefull för skolan, även om man inte är där hela tiden. *"Det är en fin yta som passar bra för våra aktiviteter", "Parken är viktig för oss och alla i området som ett rekreationsområde".*

Enskede Idrottsplats inbjuder till mer organiserade aktiviteter. Hä-radsdomaren uppmuntrar mer till spontanlek. Rektorn hoppas på att man kan bevara en del av parken. För skolan är ytan längst ös-ter ut mest värdefull, närmast skolan enligt rektorn. *"Om den beva-ras hade vi kunnat fortsätta med våra aktiviteter".* Vi vill att så stor del som möjligt bevaras."