



BARN- OCH JÄMSTÄLLDHETSKONSEKVENSANALYS BOTTENSTOCKEN 8

BILAGA TILL DETALJPLAN

2020-10-29

RAMBOLL

Oktober 2020

Rapporten är framtagen på uppdrag av Besqab Projektutveckling AB

Kontaktperson: Lisa Grufman

Ramboll Sverige AB

Uppdragsledare: Gustav Carlsbrand, stadsplanerare

Teknikstöd jämförelse: Henrik Wirén, stadsvetare

Granskare: Anthon Georgsson, trafik- och samhällsplanerare

RAMBOLL

SAMMANFATTNING

BAKGRUND

Fastigheten Bottenstocken 8 är belägen vid Gröndalsvägen söder om Mastparken i stadsdelen Gröndal. Detaljplanen ämnar möjliggöra ett uppförande av ett flerbostadshus.

AVGRÄNSNING OCH METOD

Syftet med denna barn- och jämställdhetskonsekvensanalys är att identifiera och analysera vilka konsekvenser som detaljplanen får ur ett jämställdhetsperspektiv och för barn och unga som kommer att bo och vistas i området efter planens genomförande. Vidare rekommenderas ett antal åtgärder för att mildra de negativa konsekvenserna och stärka de positiva.

Den geografiska avgränsningen för analysen är detaljplaneområdet och dess influensområde för barn och unga. Platsobservationer och kartläggning ligger till grund för den analys som genomförts. Upplägget för analysen utgår från Stockholms stads metodik för integrerade barnkonsekvensanalyser (steg 3).

PLANFÖRSLAGET

Detaljplanen syftar till att möjliggöra uppförandet av ett flerbostadshus inrym-

mande cirka 50 bostäder invid Gröndalsvägen. Bebyggelsen ska anpassas efter platsens förutsättningar främst med avseende på topografi och kulturmiljö. Därtill syftar planen till att skapa pareringslösning i garage för de boende.

KONSEKVENSER AV PLANFÖRSLAGET

Trafikbuller förekommer från Gröndalsvägen och Essingeleden. För att allmänna ytor ska klara kriterier för buller rekommenderas ett antal bullerdämpande åtgärder.

Befintlig bostadsgårds yta minskar i och med planförslagets genomförande. Nyttjandet av gården ökar också med ett ökat antal boende då gården delas med befintligt flerbostadshus. Utformningen av gården blir därför viktig för att behålla de kvaliteter som idag finns på platsen.

Byggnadens gestaltning skapar nya utblickar över Ekensbergshöjden, entréer mot Gröndalsvägen bidrar också med mer liv mot gatan. Med rätt belysningsåtgärder och utformning av gårdsytor kan tillgänglighet till Ekensbergshöjden öka ytterligare, ett område som idag upplevs som en baksida.

Planförslaget förväntas inte innebära någon avsevärd ökning av trafikmängder till stadsdelen. Dock skapas en ny utfart mot Gröndalsvägen som tidvis trafikerats tätt.

INLEDNING

BAKGRUND

Planområdet är beläget i stadsdelen Gröndal. Den östra delen av fastigheten Bottenstocken 8 utgör hela planområdet. Detaljplanen syftar till att möjliggöra för uppförande av ett flerbostadshus inrymmande cirka 50 bostäder parallellt med Gröndalsvägen, i stadsdelen Gröndal. Marken ägs av bostadsrättsföreningen Bottenstocken 8.

Planläggningen innebär att planområdet avstyckas från befintlig fastighet och att bebyggelsen kompletteras med ett nytt bostadshus på gårdens östra sida.

På Stadsmuseets klassificeringskarta är fastigheten Bottenstocken 8 grönmarkerad vilket innebär "särskilt värdefull" ur kulturhistorisk synpunkt.

Stadsbyggnadskontorets samlade bedömning är att projektet har goda förutsättningar att tillföra stadskvalitéer. Utifrån översiktsplanens mål kan Gröndalsvägens kvaliteter som stadrum stärkas med en komplettering av bostäder och levande bottenvåningar.

Plandata

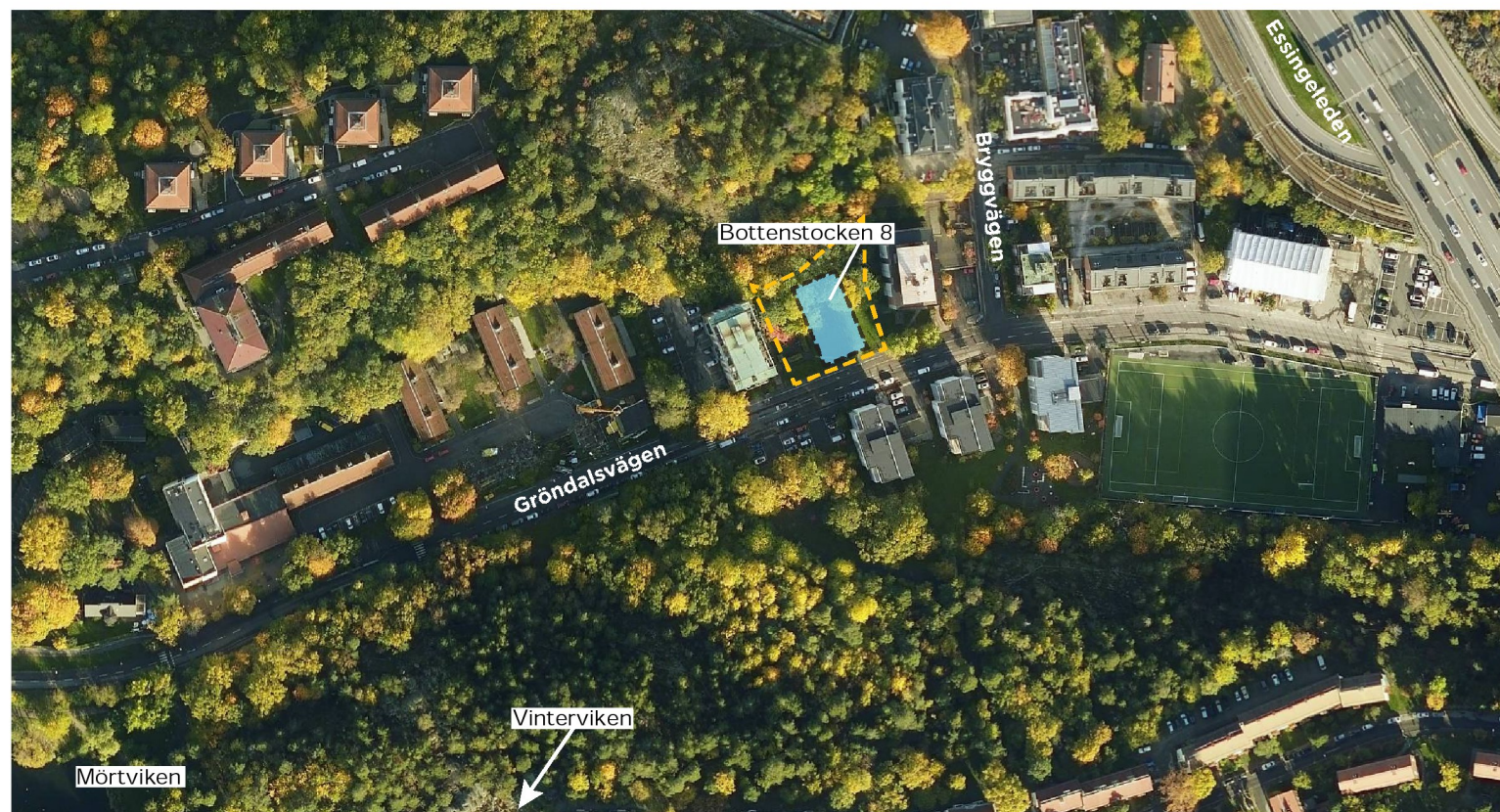
Planområdet omfattas av del av fastigheten Bottenstocken 8 som är cirka 1500 kvm stor. Fastigheten är belägen vid Gröndalsvägen, i stadsdelen Gröndal. Marken ägs av bostadsrättsföreningen Bottenstocken 8.

SYFTE OCH OMFATTNING

Syftet med denna barn- och jämställdhetskonsekvensanalys är att identifiera och analysera vilka konsekvenser som detaljplanen får ur ett jämställdhetsperspektiv samt för barn och unga som kommer bo och vistas i området efter planens genomförande.

METOD

Kartläggning av planområdet med omnejd har gjorts via faktainsamling och ett platsbesök som genomfördes måndagen den 5 oktober 2020.



Syftet med kartläggningen är att få en djupare förståelse för förutsättningarna på platsen. Det handlar dels om nuvarande situation gällande trafik och trafiksäkerhet samt målpunkter för framförallt barn och unga. Kartläggningen resulterar i en nulägesbeskrivning av detaljplaneområdet samt dess omnejd.

Kartläggningen ligger till grund för den konsekvensanalys som tagits fram där konsekvenser av planförslaget identifierats med hänsyn till barn och unga som bor och vistas i området. Sist i konsekvensanalysen görs också en sammanställning av planens konsekvenser för jämställdheten i området.

Metoden för analys utgår från barnperspektivet. Inventering av viktiga stråk, användande, brister och möjligheter genomförs med utgångspunkt i Stockholm stads tre tematiska områden, som är listade nedan. De tre områdena är inte helt skilda från varandra, utan överlappar delvis och påverkar varandra:

- Miljö och hälsa
- Boende och vardagsliv
- Trygghet och tillgänglighet

Jämställdhetsanalysen utgår ifrån Boverkets publikation *Jämna steg* (2006) och de frågeställningar som presenteras där. Frågor som har bedömts vara relevanta för denna rapport är framförallt:

- Speglar planens mål och visioner de jämställdhetspolitiska målen?
- Finns kvinnors och mäns önskemål och intressen redovisade efter kön i de skrivna dokumenten?
- Är planen anpassad till olika befolkningsgruppers önskemål om boende?
- Har trygghetsaspekterna beaktats vid planering av grönytor, parker och gemensamhetsanläggningar?
- Finns det god tillgång till offentlig service, grönområden samt sammanhängande och säkra förbindelser med cykel och kollektivtrafik?

Analysen kopplar också till Översiktsplanen för Stockholms stad då denna bland annat presenterar riktlinjer för hur staden ska planera för en trygg och jämställd stadsmiljö.

ÖVERGRIPANDE BESLUT OCH STYRANDE DOKUMENT

Översiktsplan

Översiktsplanen beskriver ett snabbt växande Stockholm med starkt fokus på en jämn fördelning av stads-kvaliteter över hela staden. Att förstärka de gröna kvalitetserna och säkerställa funktioner som skolor och förskolor är en viktig del i stadsutvecklingen.

Planområdet ingår i det större området Västra Gröndal som i översiktsplanen pekas ut som "stadsutvecklingsområde - komplettering". I ett område som detta ska komplettering göras med utgångspunkt i kunskap om nuvarande karaktär, kvaliteter och behov.

Gröndalsvägen anges som "stadsgata av lokal karaktär" och föreslås utvecklas från trafikled till stadsgata med ny blandad bebyggelse och ska utformas som ett attraktivt offentligt rum.

Barnperspektiv

Barnens perspektiv handlar om barns egna erfarenheter, tankar, känslor, upplevelser och förståelse om den utemiljö de vistas i till vardags, exempelvis skolgården.

Barnperspektivet handlar om att vuxna tolkar och analyserar barnens livssituation, som har barnets bästa i åtanke.

(Arnér & Tellgren, 2006)

NULÄGESBESKRIVNING

Detta avsnitt redovisar en beskrivning av nuläget för planområdet med omnejd utifrån befintligt underlag och platsbesök.

BEFINTLIG BEBYGGELSE

Fastigheten Bottenstocken 8 består idag av ett befintligt bostadshus i 9 våningar, uppfört 1959, samt tillhörande parkering. Öster om byggnaden finns en mindre gårdsyta med några parkbänkar och cykelställ samt en gräsyta där ny byggnad är tänkt att uppföras.

Bebyggelsen i närområdet är huvudsakligen från efterkrigstiden med tonvikt på 1950-60 talet. Ursprunglig bebyggelse präglas av tidens stadsplaneideal, med fritt liggande skivhus, lamellhus och punkthus med relativt stort avstånd till samt orienterade efter Gröndalsvägen.

Planområdet omges av punkthus i sex till nio våningar. Under det senaste decenniet har viss komplettering skett i områdets bebyggelsestruktur. Tre moderna flerbostadshus hittas direkt söder om planområdet men framförallt har det skett en utveckling norr om planområdet. Där har bostadsområdet Gröndal strand med cirka 400 nybyggda lägenheter växt fram.

GRÖNOMRÅDEN

I norr sluttar planområdet upp mot den angränsande Ekensbergshöjden, ett skogsområde med värdefull hällmark och ädellövskog.

Planområdet har närhet till sammanhängande grönområden vid Vinterviken samt Mälarens vatten. Mörtviken ligger endast 250 meter väster om planområdet. Möjligheterna till rekreation i närområdet bedöms vara goda enligt Stadsbyggnadskontoret (Stockholms stad, 2020a).

I området går det att finna flertalet lekplatser. Två mindre lekplatser ligger i direkt anslutning till planområdet och den större Mastparken 50 meter norr om planområdet. Platsen för dessa målpunkter kan ses i figur 4 på nästa sida.



Figur 1. Lekplatsen Mastparken i kuperad terräng norr om planområdet. Foto: Ramboll.

SKOLOR OCH FÖRSKOLOR

Förskolan Viken ligger ungefär 200 meter väster om planområdet. Utöver den finns en förskola samt en F-5 skola i Ekensberg som ligger ytterligare cirka 500 meter längre västerut på Gröndalsvägen.

Centralt i Gröndal finns fler för- och lågstadieskolor. Barn i högstadieålder får söka sig utanför stadsdelen då närmaste högstadieskola finns i Aspudden, cirka 600 meter söder om planområdet via fågelvägen.

IDROTTSPLATSER

Gröndals bollplan ligger inom gångavstånd från planområdet. Här finns en konstgräsplan för 9-spel att nyttja.



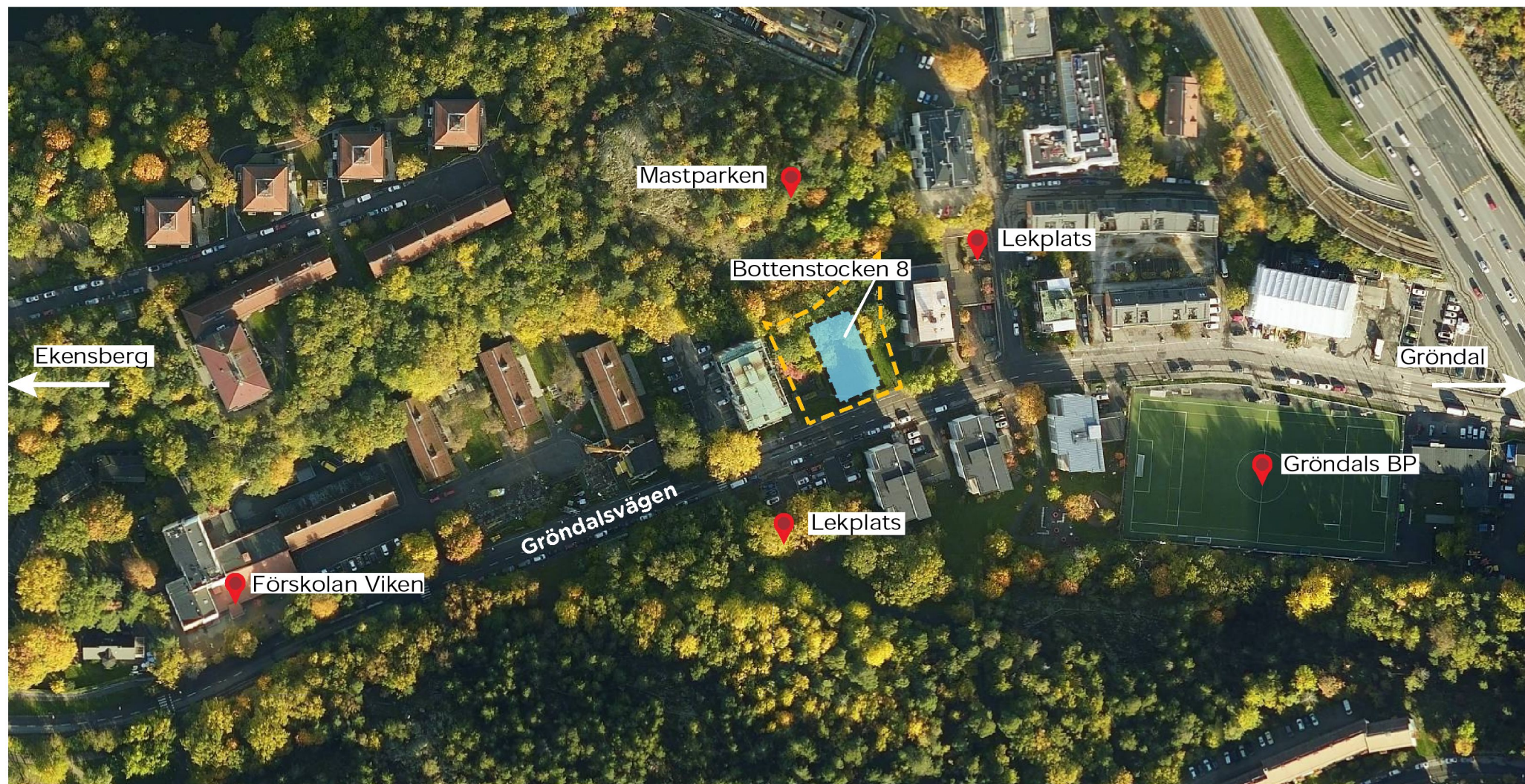
Figur 2. Förskolan Viken väster om planområdet. Foto: Ramboll.

MÖTESPLATSER

En mindre torgbildning med viss service ligger strax väster om planområdet och en bit österut, i anslutning till Gröndals BP, finns ett par mindre butiker samt ett café. In till Gröndal där bland annat större matbutik, apotek, bibliotek och restauranger finns är det cirka 700 meter.



Figur 3. Gröndals BP strax öster om planområdet. Foto: Ramboll.



Figur 4. Målpunkter för barn i närområdet.

GÅNG- OCH CYKELSTRÅK

Gröndalsvägen som ligger i anslutning till planområdet är kantad med gång- och cykelbana. Längs denna huvudgata kan gång och cykling ske separerat från biltrafiken. Flera viktiga målpunkter finns också längs detta stråk så som förskolan Viken strax väster om planområdet och Gröndals centrala delar öster om planområdet.

Gröndalsvägen är en förhållandevis lugn stadsgata med en hastighetsbegränsning på 30 km/h. Det förekommer dock en del tung trafik då bland annat SL-bussar trafikerar sträckan ut mot Ekensberg. För att ta sig till målpunkter som Gröndals BP och Vinterviken måste man, från planområdet, korsa Gröndalsvägen. Flertalet övergångsställen finns längs vägen, de är tydligt markerade men inga är signalreglerade eller upphöjda.

Kvartersgatorna som ansluter till Gröndalsvägen och som finns i andra delar av stadsdelen kantas av smalare trottoarer, här kan gångtrafik ske separerat från bilar medan cykling sker i blandtrafik.

I de närliggande grönområdena finns ett utbyggt gång- och cykelnät där oskyddade trafikanter kan röra sig, i stort sett, helt separerade från biltrafik.

KOLLEKTIVTRAFIK

Till planområdet kommer man med buss 133 som trafikerar sträckan Liljeholmen-Ekensberg. Busshållplats Bryggvägen ligger i direkt anslutning till planområdet.

Gröndal trafikeras av tvärbanan (linje 22) med ändhållplatser i Solna och Sickla och med möjlighet att byta till tunnelbanans gröna linje vid Alvik eller röda linjen vid Liljeholmen. Närmsta tvärbane hållplats ligger i centrala Gröndal, cirka 10 minuters gångpromenad från planområdet.



Figur 5. Gång- och cykelbanan längs med Gröndalsvägen. Foto: Ramboll.



Figur 6. Övergångsställe på Gröndalsvägen, markerat men ej upphöjt. Foto: Ramboll.



Figur 7. Busshållplats Bryggvägen, planområdet ses till höger i bild. Foto: Ramboll.

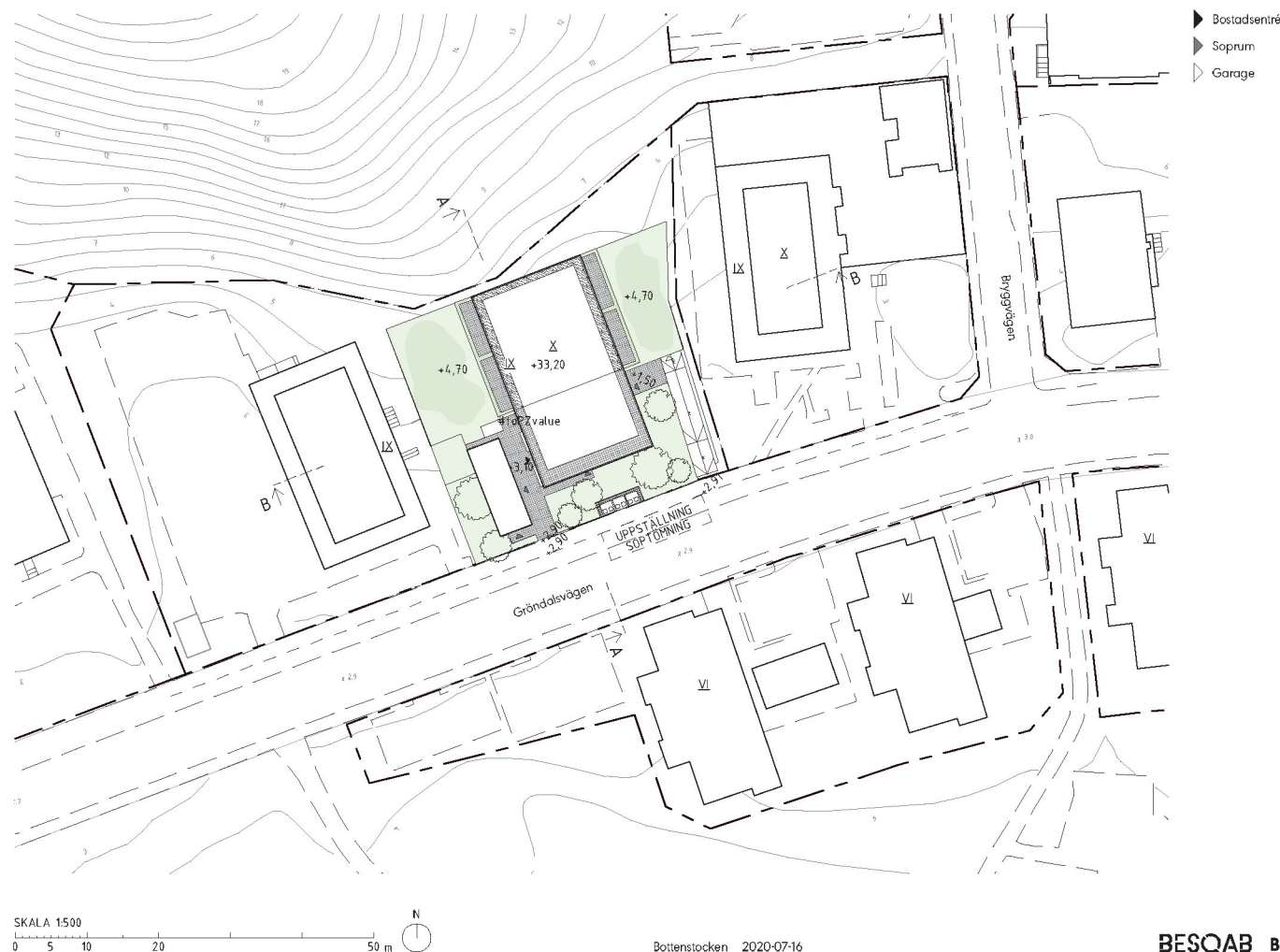
PLANFÖRSLAGET

Planförslaget innebär att uppförandet av ett nytt flerbostadshus tillåts på platsen. Den nya byggnaden föreslås bli 9 våningar hög likt den befintliga byggnaden inom fastigheten. Entréer föreslås mot Gröndalsvägen.

Den nya byggnaden möjliggör ett tillskott av 54 bostäder, dessa avses upplåtas med bostadsrätt.

Planen tillåter också en utbyggnad av garage under mark, här kommer 26 parkeringsplatser för bil att anordnas. Dessutom planeras det för 136 cykelplatser. Parkeringstalet för bil är beräknat till 0,48 och för cykel 2,52 platser per lägenhet.

Garaget placeras i planens norra ände. Gårdsytor anordnas ovan garaget på byggnadens östra och västra sida. Dessa ytor ansluter till befintlig naturmark i norr. Här ska plats göras för lek och vila. Gemensamma utrymmen anläggs också på det översta planet med tillgång till terrass.



Figur 8. Situationsplan över planerad exploatering (Bergkrantz Arkitektur, 2020).

KONSEKVENSANALYS AV SLUTFÖRSLAG

Konsekvensanalysen av förslaget för Bottenstocken 8 görs utifrån aspekterna i Stockholms stads IBKA-modell (steg 3).

Temaområdena är:

- Miljö och hälsa
- Boende och vardagsliv
- Trygghet och tillgänglighet

Temaområde 'Miljö och hälsa' beaktar frågor om miljöaspekterna buller, luft, solljus och markföroreningar samt hälsoaspekter.

Temaområdet 'Boende och vardagsliv' handlar om tillgång till boende, samhällsservice, aktiviteter och platser för alla barn, oavsett kön, ålder, socioekonomi, etnicitet och funktionsnedsättning.

Temaområdet 'Trygghet och tillgänglighet' berör frågor om stråk, trafik och kommunikationer

Sist i kapitlet presenteras också konsekvenserna för planen rörande jämställdhet. Som grund har Boverkets checklista för jämställd och fysisk planering använts.

MILJÖ OCH HÄLSA

Buller

Planområdet påverkas av trafikbuller från framförallt Gröndalsvägen och Essingeliden.

En trafikbullerutredning har utförts av ACAD (2020). Denna utredning sammanfattar att de beräknade ekvivalenta och maximala ljudnivåerna vid fasad uppfyller gällande riktvärden för trafikbuller. Gemensamma uteplatser som uppfyller riktvärden för ljudnivåer kan ordnas mot den norra sidan av terrasserna ovanpå garaget. Om hela terrassytan ska klara kravet för uteplats behöver bullerskärmar anläggas.

Luftkvalitet

Miljökvalitetsnormen för luft klaras för planområdet.

Solljus och belysning

Med enbart en utgångspunkt i befintligt underlag är det med avsaknad av solstudie svårt att avgöra om bostadsgårdarna är av tillräckligt god kvalitet. Det är viktigt att bostadsgårdarna utformas med tillgång till både sol och skugga.

På våra breddgrader är vintermörkret en faktor att ta med i beräkningen. Barn kan leka och vistas utomhus tidigare och senare på dagen under vinterhalvåret om utemiljön är väl belyst. Planförslaget tar ej upp specifika belysningsåtgärder.

Ekensbergshöjden som gränsar direkt till planområdet upplevs vid platsbesöket som ett mörkt skogsområde och som en delvis outnyttjad baksida. Med god belysning från gården skulle även detta område kunna nyttjas i högre utsträckning.

Gårdsutformning

Fastighetens gårdsyta minskar eftersom ny byggnad planeras att uppföras här. Detta minskar de boendes möjlighet till rekreation i nära anslutning till bostaden då en stor del av fastigheten också utgörs av en befintlig parkering i väster. Bostadsgård i nära anslutning till bostaden är viktigt, inte minst ur ett barnperspektiv. I synnerhet yngre barn har inte möjligheten att röra sig långt från bostaden för lek och vistelse på egen hand.



Figur 9. Dagens gårdsutformning. Foto: Ramboll.

Förutom de bänkar som idag finns på gården finns inga anlagda ytor för lek eller rekreation. Oprogrammerade gräsytor är dock en bristvara i stadsdelen och något som kan användas för spontan lek eller bollspel. Befintliga sittytor kan, förutom för de boende, också vara en viktig plats för den närliggande förskolan. Potentiellt är detta en bra ”rastplats” för mindre barn på väg till utflyktsmål som Gröndals BP eller Mastparken.

Planförslaget innebär att den totala gårdsytan minskar, med ett ökat antal boende på platsen blir det också ett högre nyttjande av den gårdsyta som är kvar. Det är därför viktigt att nya ytor utformas med hög kvalitet och ett varierat innehåll. Ytorna bör klara ett hårt slitage och samnyttjande. En rekommendation är att bostadsgårdarna planeras med funktioner för småbarnslek men även med hängplatser för äldre barn och unga.

Barns utevistelse bidrar till mycket positivt utifrån en hälsoaspekt. Solljus och UV-strålning behövs för att huden ska bilda D-vitamin. Fullvärdig utevistelse ger också möjlighet till fysisk aktivitet som förbättrar social förmåga och koncentration (Nyréns, 2012). Byggnadernas orientering, lekyltors

placering och mängden vegetation på gården är exempel på redskap för att skapa bullerfria zoner samt goda sol- och skuggförhållanden som gör gården mer attraktiv för utevistelse och lek.

Nationella folkhälsomålet

Ett av målområdena i det nationella folkhälsomålet är ”Boende och närmiljö”.

Genom att skapa bostadsområden som är socialt hållbara och boendemiljöer som präglas av goda miljöfaktorer ökas förutsättningarna för en jämlik hälsa.

BO ENDE OCH VARDAGSLIV

Orienterbarhet och identitet
Bostadshuset uppförs i linje med befintligt hus på fastigheten vilket ger en tydlig bebyggelsestruktur och förstärker uttrycket av stadsgata. Även orienterbarheten blir tydligare då siktlinjen längs gatan förstärks med ytterligare ett flerbostadshus. Att entréer planeras mot gatan ses också som positivt då det ger gatan mer liv.

Planerad byggnad placeras i det släpp som finns upp mot Mastparken. Längs fastighetens östra gräns finns också en gångväg upp mot lekparken. Vid platsbesök noterades också stigar i skogen upp mot lekparken. Dessa vägar skymms av planerad byggnad och genare vägar mot Mastparken för barn som kommer västerifrån blockeras. Risken finns att upplevelsen av denna del av Ekensbergs- höjden som en baksida tilltar. Samtidigt finns det möjlighet att med utformning och belysningsåtgärder förbättra tillgängligheten till höjden och förstärka de informella vägarna upp mot den populära lekparken.

Tillgång till skolor och förskolor
I närområdet finns förskolor vilket är positivt. Det finns dock ett stort behov av skolor och förskolor i Stockholms

stad och planförslaget kan öka trycket på skolplatser i stadsdelen ytterligare. Exakt hur stor ökning av skolplatser som behövs på lång sikt är starkt kopplat till kommunens och stadsdelsområdets tillväxt. Såväl översiktsplanering, detaljplanering som framtagande av riktlinjer för bostadsförsörjningen är viktiga komponenter att ta hänsyn till avseende de framtida lokalbehoven för skol- och förskoleverksamheter.

Tillgång till grönområden, parker och spontanidrottsytor
I närhet till planområdet finns flertalet ytor speciellt programmerade för barn. Omfattande grönområden finns också i direkt närhet till planområdet vilket ses som positivt.

I och med att nya parkeringsytor förläggs under mark kan mycket av dagens grönytor inom planområdet sparas och utvecklas.

Bostadsutbud

Bostadsutbudet i Gröndal består nästan uteslutande av lägenheter i flerbostadshus, av dessa är ungefär 70 % bostadsrätter (Stockholms stad, 2018b). Denna siffra är något högre än snittet i stadsdelsområdet Hägersten - Liljeholmen (53

%) och även högre än snittet i Stockholm som helhet (49 %).

För att möjliggöra en mer varierad sammansättning av invånare i stadsdelen hade fler hyresrätter varit att önska. Planförslaget som det ser ut nu innefattar

dessutom endast 2:or och 3:or, något som inte heller ger utrymme för andra grupper av människor än de som redan bor i Gröndal då detta är de storlekar på lägenheter som redan dominerar i stadsdelen. I skrivande stund ses lägenhetsfördelningen över vilket bedöms som positivt.



Figur 10. Trappa upp till Mastparken, planområdet börjar i skogen strax nedanför denna. Till höger i bild kan en av stigarna också skönjas. Foto: Ramboll.

TRYGGHET OCH TILLGÄNGLIGHET

Trafik och stråk

Planförslaget innebär inga större förändringar vad gäller trafiksituationen i området. En ny utfart över gång och cykelbana bildas dock när garaget tillkommer på platsen. Detta skulle kunna innebära en ökad risk för konflikter mellan bilister och oskyddade trafikanter. Att samordna nytt garage med befintlig parkering inom fastigheten hade varit att föredra. På så sätt hade en ny utfart kunnat exkluderas.

Trafiken längs Gröndalsvägen är tidvis väl trafikerad. Vid platsbesöket som skedde i rusningstid noterades kontinuerliga trafikrörelser. En del tung trafik förekommer också. För att nå närliggande målpunkter som lekplats och Vintervikens grönområden måste vägen korsas. Övergångsställen finns i nära anslutning till planområdet vilket är positivt. Detta ligger utanför detaljplanens område men ett medskick är att studera möjligheten till en upphöjning av dessa då det hade ökat trafiksäkerheten ytterligare för barn och unga. Barns syn och hörsel är inte färdigutvecklat. De kan också ha svårt att bedöma risker, avstånd och hastighet (Stockholms stad, 2016). Detta gör att trafiksäkra färdvägar är extra viktigt för barn.



Figur 11. Trafik längs Gröndalsvägen. Foto: Ramboll



Figur 12. Stråk över Gröndalsvägen väster om planområdet, stråket fortsätter mot Vinterviken. Foto: Ramboll

Tillgänglighet

Planområdet har direkt närhet till kollektivtrafik med busshållplats som ansluter söder om planområdet. Detta är viktigt både ur ett barn- och jämställdhetsperspektiv. Region Stockholms resvaneundersökning (2019) visar bland annat på att den yngsta åldersgruppen samt kvinnor i högre utsträckning än män reser med kollektivtrafik. När det kommer till åldersgruppen 16-24 år så sker ungefär varannan resa med kollektivtrafik. Jämfört med närliggande bostäder, som är byggda under en annan tid och med annan kravställning, tillför planen också ett stort antal nya cykelparkeringsplatser. Detta är något som ytterligare främjar resande till och från området med andra färdmedel än med bil.

För barn och unga är trygghet avgörande om, och hur, de använder en plats eller kollektivtrafik. Det som påverkar upplevelsen är till exempel belysning, stökig eller skräpig miljö, buller, läsbarheten av platsen och mycket trafik (SLL, 2016).

Som tidigare nämnts så finns ett flertal lekplatser i planområdets närhet. Lekplatsernas tillgänglighet kan dock diskuteras. Lekplatsen som finns längs Bryggvägen på grannfastigheten i öster nås via trapp-

steg och lekplatsen söder om planområdet är omgärdad av en upphöjd kant, underlaget på lekplatserna är dessutom av sand. Dessa förhållanden kan begränsa tillgängligheten för en person med funktionsnedsättning.

Efter granskning av situationsplan för planerad bebyggelse kan liknande förhållanden hittas inom planområdet. Enligt ritning över byggnaden så leder två olika trappor upp till terrassen väster om byggnaden. Allmänna utrymmen bör vara tillgänglig för alla.

Trygghet

Föreslagen gestaltning av byggnaden visar balkonger längs alla sidor av byggnaden. Detta bidrar till överblickbarhet både över Ekensbergshöjden och bostadsgårdarna. Med rätt belysning ökar potentialen för trygghet ytterligare på gårdarna.



Figur 13. Urklipp över entréplan för Bottenstocken 8, trappor på gården markerade med röd streckad linje, (Bergkrantz Arkitektur, 2020).



Figur 14. Lekplatser i nära anslutning till planområdet med tveksam tillgänglighet. Foto: Ramboll.

JÄMSTÄLLDHET

Nedan presenteras de konsekvenser som planförslaget väntas få gällande jämställdhet. Då planen är liten till sin omfattning bedöms påverkan på omgivningen vara begränsad.

Planens genomförande innebär att ett nytt bostadshus uppförs i en stadsdel som upplevs som trygg jämfört med många andra områden i Stockholm (Stockholms stad, 2020). Det nya flerbostadshuset placeras dessutom nära sammanhängande och väl upplysta gång- och cykelstråk samt större grönområden.

Att främja trygghet i stadsplaneringen är en viktig jämställdhetsfråga. Stadens undersökningar visar att många känner sig otrygga där de bor, något som särskilt gäller kvinnor. Planförslaget bidrar med nya entréer mot Gröndalsvägen och nya utblickar mot Ekensbergshöjden vilket kan bidra med ökad trygghet till området.

Planområdet har också närhet till kollektivtrafik, grönområden och skolor för de mindre barnen. Aspekter som alla innebär att fler får möjlighet till bostad där vardagslivet kan fungera lättare, att möjligheter till en jämn fördelning av det obetalda hem- och omsorgsarbetet ökar

och att det i längden kan bli en jämnare fördelning av makt och inflytande.

Detaljplanen medför ytterligare bostadsrätter till en stadsdel som redan har förhållandevis många bostadsrätter. Detta skulle kunna stänga ute grupper som inte är lika köpstarka och inte har råd att förvärva en bostadsrätt. En variation av upplåtelseformer är ett viktigt sätt att motverka geografisk segregation och nå en socioekonomiskt mer blandad stad (Stockholm stad, 2018b).

REKOMMENDATIONER

MILJÖ OCH HÄLSA

Gården bör utformas så att det finns möjlighet till lek för mindre barn som inte rör sig lika långt från bostaden jämfört med äldre barn och ungdomar. Dagens kvaliteter med sittor för umgänge bör tas till vara och ersättas vid nybyggnation.

Gårdsytor bör klara ett hårt slitage och samnyttjande.

Solstudier bör tas fram för att kunna utvärdera bostadsgårdens ljuskvaliteter och effekt på närliggande ytor. Åtgärder för att reducera buller på allmänna ytor rekommenderas även att ses över.

BO ENDE OCH VARDAGSLIV

Närheten till lekparker och grönområden är positivt för barn och unga. Att mycket av dagens grönya sparas genom att förlägga parkering under mark ses också som positivt. Grönytan bör utvecklas ytterligare för att ta tillvara och förstärka de ekologiska värdena i planområdets närhet. Med rätt utformning kan Ekensbergshöjden tillgängliggöras ytterligare.

TRYGGHET OCH TILLGÄNGLIGHET

Bostadsgården föreslås att utformas så att den är tillgänglig för alla. Alternativa entréer som inte innefattar trappor bör adderas till dagens planförslag.

Befintliga passager över Gröndalsvägen i planområdets närhet rekommenderas att ses över med hänsyn till barn och unga. Tillgängligheten till populära målpunkter skulle då kunna förbättras. Lekplatser i närområdet bör även tillgänglighetsanpassas.

Planerad garageinfart sammanfaller med uppställningsplats för soptömning samt befintlig busshållplats. Detta riskerar att skapa en otydlig trafiksituation för barn och påverka deras användande av platsen. Trafiksituationen föreslås ses över för att minska risken för konflikter mellan olika trafikanter.

För att bostadsgård och närliggande stråk ska upplevas trygga vid mörkare perioder rekommenderas belysningsåtgärder. Belysningen kan med fördel gestalta omgivningen i flera dimensioner (t.ex. med skuggor och kontraster). Detta skulle öka möjligheten att se nödvändiga detaljer och människors ansikten.

JÄMSTÄLLDHET

Redovisa eventuella skillnader mellan mäns och kvinnors önskemål för platsen. Sådant kan eventuellt komma fram vid ett samråd. Med könsuppdelad statistik är det möjligt att synliggöra mäns och kvinnors olika levnadsmönster och levnadsvanor, något som kan ge ett bredare underlag för framtida prioriteringar.

BYGGTIDEN

Perioden då garage och byggnad uppförs är också viktig att planera med barn och unga i åtanke. Byggtiden kan innebära plötsliga förändringar och tung trafik i perioder.

Under byggskedet bör information tillhandahållas om vad som pågår, detta kan till exempel bestå av skyltar, titthål eller transparens i byggstaket. Informationen bör gå ut i god tid till barn, ungdomar, föräldrar och skolor om eventuella trafikomläggningar. Barnperspektivet bör särskilt beaktas vid utformning av gångvägar samt vid informering om dem.

Gång- och cykeltrafik bör prioriteras före biltrafik vid temporära trafiklösningar under byggskedet. Sänkta hastigheter för trafiken bör också införas i närområdet av byggarbetsplatsen.

REFERENSER

Arnér, Elisabeth; Tellgren, Britt. 2006. *Barns syn på vuxna: att komma nära barns perspektiv*. Studentlitteratur AB.

Boverket (2006). *Jämna steg - Checklista för jämställdhet i fysisk planering*. Tillgänglig online via: <http://www3.kau.se/kurstorg/files/j/C10B9C36190d21E20C-gIFED84F3B/Jamna%20steg-%20om%20jamstallldhet%20i%20planeringen.pdf> (senast besökt 2020-10-23)

Nyréns (2014). *Liten plats för barn i tät stad*. Tillgänglig online via: <https://www.svd.se/liten-plats-for-barn-i-tat-stad> (senast besökt 2020-10-19).

Region Stockholm (2019). *Resvaneundersökningen*. Tillgänglig online via: <https://www.sll.se/verksamhet/kollektivtrafik/kollektivtrafiken-vaxer-med-stockholm/Resvaneundersokningar/> (senast besökt 2020-10-23).

SLL (2016). *PM Barn och unga. Tunnelbana till Nacka och söderort*. Samrådshandling 2016-11-09. (senast besökt 2020-10-28)

Stockholms stad (2016). *Plan för säkra och trygga skolvägar*.

Stockholms stad (2018a). *Områdesfakta - statistik om stadens delområden*. Tillgänglig online via: <https://start.stockholm/om-stockholms-stad/utredningar-statistik-och-fakta/statistik/omradesfakta/> (senast besökt 2020-10-21).

Stockholms stad (2018b). *Översiktsplan för Stockholms stad*. Tillgänglig online via: <https://vaxer.stockholm/tema/oversiktsplan-for-stockholm/> (senast besökt 2020-10-28)

Stockholms stad (2020a). *Startpromemoria för planläggning av Bottenstocken 8 i Gröndal*. Tillgänglig online via: <https://etjanster.stockholm.se/Byggochplantjansten/pagaende-planarbete/planaren-de/2020-03735> (senast besökt 2020-10-28)

Stockholms stad (2020b). *Trygghet i Stockholm 2020 - Resultat från Stockholms stads trygghetsmätning: Hägersten-Älvsjö*. Tillgänglig online via: <https://start.stockholm/om-stockholms-stad/utredningar-statistik-och-fakta/undersokningar/trygghetsmatningen/> (senast besökt 2020-10-28)

