

# Bällsta 1:13

Bällsta gård

Bällsta, Stockholm

## Kulturhistorisk värdering



Stadsmuseet rapporterar | 166



Stockholms  
stad

Stadsmuseet



# Bällsta 1:13

Bällsta gård

Bällsta, Stockholm

Kulturhistorisk värdering

**Omslagsbild:** Bällsta gård, april 2020. SSM\_10043461

**Stadsmuseet**  
Box 15025  
104 65 Stockholm

**Rapportförfattare:** Sofia Sternegård  
**Foto:** Mattias Ek  
**Produktion:** Blomquist Communication, blomquist.se

**Publicering:** 2020  
© **Stadsmuseet**



## Förord

Enheten Kulturmiljö vid Stadsmuseet i Stockholm har tagit fram en kulturhistorisk värdering av Bällsta gårds huvudbyggnad inom fastigheten Bällsta 1:13, stadsdelen Bällsta, Stockholm. Uppdragsgivare är Fastighetskontoret i Stockholm, som också äger och förvaltar byggnaden.

Stockholm maj 2020

Sofia Sternegård  
*byggnadsantikvarie*



Karta med den aktuella byggnaden inramad med röd linje. Utsnitt ur DP/Map, Stockholms stadsbyggnadskontor.



Ortofoto från 2019. Utsnitt ur DP/Map, Stockholms stadsbyggnadskontor.

# Innehåll

<b>Inledning</b> .....	<b>6</b>	<b>Notförteckning</b> .....	<b>12</b>
Bakgrund och syfte .....	6	<b>Källor och litteratur</b> .....	<b>13</b>
Metod och källor .....	6	Otryckta källor .....	13
Stadsmuseets klassificering .....	6	<b>Administrativa uppgifter</b> .....	<b>14</b>
Lagskydd .....	6	<b>Bilagor</b> .....	<b>15</b>
Plan- och bygglagen .....	6	Fotobilaga .....	15
<b>Översiktlig historik</b> .....	<b>7</b>	Utemiljö .....	15
Byggnadshistorik .....	7	Huvudbyggnadens exteriör .....	18
<b>Kulturhistoriskt värde</b> .....	<b>10</b>	Huvudbyggnadens interiör .....	26
Betydelsefull gård i Bromma .....	10	Planritningar med rumsnummer och	
Äldre gårdsstruktur och vegetation .....	10	färgmarkeringar för kulturhistoriskt värde .....	48
Representant för 1800-talets			
stil- och bostadsideal .....	10		
Värdefulla delar och karaktärsdrag .....	10		

# Inledning

## Bakgrund och syfte

Syftet med föreliggande rapport är att ta fram en aktuell och samlad kulturhistorisk värdering för Bällsta gårds huvudbyggnad. Strävan har varit att på ett tydligare sätt än tidigare beskriva byggnadens kulturhistoriska värden. Rapporten har tagits fram som en bilaga till den byggnadshistoriska inventeringen från 2004 av byggnadsantikvarie Maria Lorentzi och fotograf Ingrid Johansson. Värderingen ska tillsammans med inventeringen vara ett verktyg för att underlätta den framtida förvaltningen och vara ett stöd vid eventuella åtgärder och förändringar.

Framtagandet av en värdering initierades 2020 i samband med planarbete för området. Den kulturhistoriska värderingen ska ligga till grund för de bestämmelser som föreslås för byggnaden i detaljplanen.

## Metod och källor

Arbetet har utförts genom besiktning och fotoografering av huvudbyggnadens exteriörer och interiörer. För bakgrund och historik har hämtats information ur Stadsmuseets inventering av antikvarie Maria Lorentzi och fotograf Ingrid Johansson. Viss information har även inhämtats från äldre brandskyddsbeskrivningar samt dagspress. Värderingen har gjorts med utgångspunkt i Stadsmuseets metod för kulturhistorisk värdering och urval som till stor del grundar sig på Riksantikvarieämbetets *Plattform Kulturhistorisk värdering och urval* från 2015.

Ett urval nytaga fotografier ligger som bilaga. Ett betydligt större antal nytaga bilder finns i Stadsmuseets arkiv och är tillgängliga via Digitala Stadsmuseet.<sup>1</sup>

Aktuella planritningar med färgmarkeringar som översiktligt redovisar särskilt värdefulla delar av huvudbyggnaden ligger som bilaga.

Utemiljöer har inte besiktats vid detta tillfälle. En övergripande fotodokumentation har endast utförts för förståelsen av den äldre gårdsmiljön och dess värden. Utemiljöns värden finns utförligt beskrivna i Antikvarisk förundersökning Bällsta

gård, av AIX arkitekter och Topia landskapsarkitekter, 2017-11-23, på uppdrag av Fastighetskontoret.<sup>2</sup>

## Stadsmuseets klassificering

Bällsta gårds huvudbyggnad är grönklassificerad av Stadsmuseet i Stockholm.<sup>3</sup> Det innebär att byggnaden är särskilt värdefull från historisk, kulturhistorisk, miljömässig eller konstnärlig synpunkt. Stadsmuseets klassificering är ett expertutlåtande och ett kunskapsunderlag.

## Lagskydd

### Plan- och bygglagen

Bällsta gårds huvudbyggnad omfattas av plan- och bygglagens (PBL) generella krav på varsamhet och förbud mot förvanskning. Enligt PBL 8 kap. 13, 14 och 17 §§ får en byggnad eller annan anläggning som är särskilt värdefull från historisk, kulturhistorisk, miljömässig eller konstnärlig synpunkt inte förvanskas. Underhållet ska anpassas till omgivningens karaktär och byggnadens/anläggningens kulturhistoriska värden samt utföras så att de särskilda värdena bevaras, ändringar ska utföras varsamt och med hänsyn till byggnadens/anläggningens karaktärsdrag samt med tillvaratagande av de kulturhistoriska värdena. För grönmärkade fastigheter kan PBL 8 kap. 13, 14 och 17 §§ tillämpas. Prövning enligt PBL görs i en bygglovsprocess av stadsbyggnadskontoret/stadsbyggnadsnämnden.

Byggnaden omfattas även av det generella kravet för rivning. Enligt PBL 9 kap 34 § ska rivningslov ges för en åtgärd som avser en byggnad eller byggnadsdel som inte

1. omfattas av rivningsförbud i detaljplan eller områdesbestämmelser, eller
2. bör bevaras på grund av byggnadens eller bebyggelsens historiska, kulturhistoriska, miljömässiga eller konstnärliga värde.

Området är inte detaljplanlagt sedan tidigare. Detaljplan med skyddsbestämmelser för huvudbyggnaden håller för närvarande på att tas fram.



## Översiktlig historik

Bällsta gård är placerad strax norr om Bällstavägen. Bällstavägen var fram till 1780-talet en huvudled mellan Drottningholm, Mälaröarna och Stockholm stad, vilket gav gården en mycket strategiskt placering.

Trakten var bebyggd redan under förhistorisk tid och namnet Bällsta omnämns första gången i ett brev från 1315.<sup>4</sup> Enligt en jordebok från 1539 var Bällsta by den största byn i Bromma socken. Här fanns under 1600-talets början fem gårdar. År 1630 byggdes ett säteri som byn inkorporerades i. Säteriet var ett av de bördigaste godsena i Bromma med betydande ägor och produktion. År 1938 lade gårdens verksamhet ned i samband med att marken köptes av Stockholm stad. Norr om gården uppfördes Bällsta småstugeområde. Under 1900-talet har huvudbyggnaden använts både som bostad och kontor. Staden har under flera perioder nyttjat den för bostadsändamål och sedan 2000-talet utgör huvudbyggnaden vårdboende.

## Byggnadshistorik

De äldsta delarna av gårdens nuvarande huvudbyggnad uppfördes sannolikt på 1780-talet. Byggnaden ska då ha haft en våning och bestått av en långsträckt byggnadsvolym.

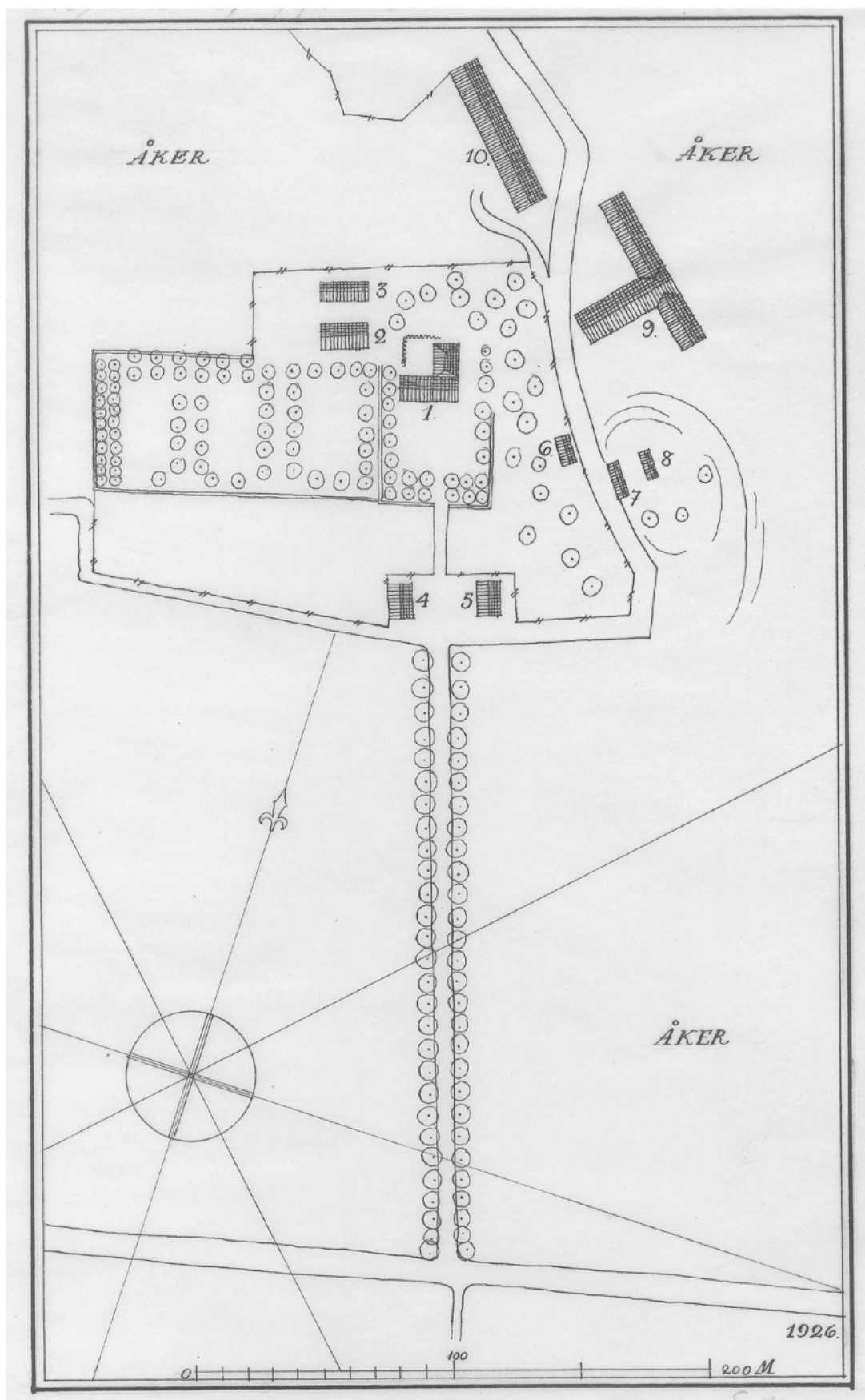
**1833** var huvudbyggnaden en timrad, panelad och rödfärgad byggnad med spånklätt tak. Planlösningen var sexdelad med en stor sal i mitten. Gårdsplanen omgavs av tre rödfärgade flyglar med spåntäckta tak. En av dessa var gårdens kök.

**1852** var huvudbyggnaden fortsatt långsträckt, med valmat sadeltak. På gården stod ytterligare 16 byggnader varav två var flyglar i direkt anslutning till huvudbyggnaden.

**1857** påbyggdes huset med en våning och tillbyggdes med en utbyggnad i två våningar mot norr. I tillbyggnadens bottenvåning placerades ett kök, skafferi och jungfrukammare. Köket hade en egen entré via en farstukvist på den norra fasaden. Via en mindre trappa i anslutning till köket kunde tillbyggnadens övre två rum nås. Hela byggnaden



Inbäddad i grönska skymtas Bällsta gård år 1927. Rundeln framför huset markeras av en urna med plantering. Foto: Almberg och Preinitz. Källa: Stadsmuseets arkiv.



Vid en inventering 1926 ritade Selling ovanstående situationsplan. Nummer enligt följande; 1, Huvudbyggnad 2-3, Trädgårdsbyggnad 4-5, Flygel 6, Arrendatorsbostad 7, Boningshus 8, Uthus (vedbod etc) 9, Loge och lider 10, Stall och ladugård etc. Källa: Stadsmuseets arkiv.

försågs med vitmålad panel, en ”prydlig taklist” och fönsteromfattningar. Invändigt inreddes rummen med trägolv och franska tapeter med bårder. Några av bottenvåningens rum försågs med hel-fransk bröstpanel, medan rum på ovanvåningen inreddes med fotsockel, mittelbandslist och panel av papper på oljemålad spänd väv. Kök och pigkammaren beskrivs enligt brandförsäkringen med sämre tapeter.<sup>5</sup>

**1871** uppfördes en veranda i schweizerstil på den södra fasaden. Vid samma tidpunkt utbyttes tegeltaket mot plåttak.

På en karta från **1900**, syns huvudbyggnadens tillbyggnad, men något kortare än dagens. En brandförsäkring från samma år beskriver att bottenvåningen försetts med ytterligare ett kök vilket sannolikt betyder att huvudbyggnaden inretts till två bostäder. Vid samma tillfälle beskrivs en öppen veranda, vilket sannolikt hänvisar till den norra verandan. På gården står 13 byggnader bland annat smedja, häststall, logbyggnad,

arrendebostad samt andra boningshus. De närmsta flyglarna är vid denna tidpunkt rivna. Befintlig arbetarbostad benämns som boningshus och tvättstuga.<sup>6</sup>

**1907** beskriver en brandförsäkring att huvudbyggnaden tillbyggs. Sannolikt är det nu som byggnaden får sin nuvarande volym. Tillbyggnaden innebär en förlängning av tillbyggnaden från 1857, och sträcker sig mot norr. Den nya byggnadskroppen inreddes med badrum och tvättstuga i bottenvåningen. Ovanvåningen beskrivs endast med ”rum”, men beskrivningen av antalet spisar vittnar om att ovanvåningen försetts med eget kök. Invändigt inreds förstugor, kök och serveringsrum med pärlspont och fast skåpsinredning.<sup>7</sup>

Under **2000-talet** genomfördes en genomgripande renovering. Bland annat installerades nya wc och mellanväggar byggdes för att dela upp några större rumsvolymer till mindre enheter. Nya entrédörrar och nytt tak lades.<sup>8</sup>



## Kulturhistoriskt värde

Nedan beskrivs de övergripande kulturhistoriska värden som kan kopplas till huvudbyggnaden, samt dess närmiljö i övergripande drag. Kapitlet avslutas med en beskrivning av värden och karaktärsdrag i byggnadens separata delar.

### Betydelsefull gård i Bromma

Bällsta gårds kulturhistoriska värde utmärks genom dess betydelse och framstående roll i stadsdelen och traktens historia. Gården ger idag en värdefull inblick i det lantliga Bromma och vittnar om hur platsen brukats av förmögna familjer för nyttoodling och sommarnöjen sedan sent 1600-tal.

### Äldre gårdsstruktur och vegetation

Den högt belägna och bevarade gårdsmiljön ger en god möjlighet till kunskap om och förståelse för äldre gårdsstruktur, både ur arkitektonisk synvinkel, som ur agrikulturell och social synvinkel. Betydelsefulla delar och detaljer är exempelvis bevarade delar av trädgård, terrasseringar, allé, berså, odlingslandskap, jordkällare och flygelbyggnad.

### Representant för 1800-talets stil- och bostadsideal

Huvudbyggnaden på Bällsta gård, ursprungligen från 1780-talet, på- och tillbyggd i etapper under 1800-talet, utgör anläggningens mittpunkt. En mycket viktig del av huvudbyggnadens kulturhistoriska värde är dess förmåga att berätta om 1800-talets stilideal, bostadsideal och hantverkstradition. Byggnadens exteriör med ljusfärgade paneler, dekorativa fönsteromfattningar, pilasterindelningar och äldre fönster med beslag vittnar om 1850-talets materialmässiga och hantverksmässiga kvaliteter i stram nyklassicism. Den senare tillkomna verandan från 1870-talet återspeglar hur idealet skiftade och hur den friare så kallade Schweizer stilen spreds genom landet. Stilen hade sina rötter i arkitekt Charles Emil Löfvenskiölds idéer om en vackrare landsbygd och kännetecknas av lövsågerier och snickarglädje.

Huvudbyggnadens planlösning har delvis förändrats men bevarade spår av den sexdelade planen är viktiga för förståelse av rörelsemönstret vid det sociala livet hos högrestånd mellan 1780-talet och 1850-talet. Övervåningens representativa rum placerade i fil mot söder, storleken på dörröppningarna, liksom övrig fast inredning från tiden mellan 1780 till 1850-talet utgör värdefulla pedagogiska uttryck för rådande bostadsförhållande och stilideal. Därtill vittnar pärlspontspaneler och fast inredning från tiden kring sekelskiftet 1900 om industrialismens intåg, vilket bidrog till nya gestaltungsmissiga uttryck.

Både utvändigt och invändigt finns en stor variation av beslagning bevarad. Stilarna berättar om 1700- och 1800-talets byggnadstraditioner och ger uttryck för den gängse metoden med återbruk från äldre byggnadskroppar.

Bottenvåningens kök, dess placering och bevarade spis från 1850-talet, är viktiga uttryck för den modernisering som genomfördes då köksfunktionen flyttade in från gården till huvudbyggnaden. Den andra våningens kök, samt båda våningarnas serveringsgångar har betydelse för sin förmåga att dels berätta om byggnaden som flerbostadshus, och dels om de rumsfunktioner som var rådande vid tiden fram till tidigt 1900-tal.

### Värdefulla delar och karaktärsdrag

Nedan redogörs exempel på byggnadens värdebärande delar och detaljer. Exempelen sammanfattas i punktform. Punkterna ska betraktas som ett förtydligande urval snarare än en fullständig uppräknings och är inte juridiskt bindande. I framtida bedömningar och tillståndsprövning enligt PBL kan andra delar och karaktärsdrag än de som nämns nedan komma att beaktas. Det kan förekomma äldre fast inredning med högt kulturhistoriskt värde i icke-besiktade interiörer, exempelvis vinden.

## Värdebärande delar och detaljer

### Exteriör

- Byggnadens placering, planform, volym och stomme från 1780-tal till tidigt 1900.
- Byggnadens välbevarade fasadarkitektur från 1750 till 1850-talet. Till detta räknas exempelvis den kraftiga naturstenssockeln och locklistpanelade fasader. Locklist med profilerad karnisform. Pilastrar med profilerade baser och kapitäl samt profilerad takfot.
- Takets form och konstruktion från 1850-talet. Ursprungligt takmaterial av plåt.
- Symmetriskt placerade fönsteröppningar från 1850-talet, deras form och storlek. Fönstersnickerier, fönsterglas samt innerbågar, deras indelning och material från 1800-talet. Fönsterbeslag från 1800-talet samt från 1780-talet, sannolikt återanvända. Fönstrens omfattningar från 1800-talet.
- Huvudentréns dörröppning från 1850-talet.
- Glasad veranda mot söder från 1870-talet. Dess utformning, ursprungliga karaktär och material såsom fönsterpartier, dekorativa stolpar, brädgolv, pärlspont och balkongdörrar.
- Veranda mot norr, sannolikt från tiden runt sekelskiftet 1900, som ett uttryck för byggnaden som flerbostadshus.
- Äldre dörrblad, exempelvis källarens plankdörrar med bandgångjärn och panelad dörr med pepparkaksbeslag mot norr.
- Ventiler av gjutjärn.

### Interiör

- Bevarad planlösning från 1780-talet och 1850-talet som bidrar till förståelsen för byggnadens äldre användning och karaktär.
- Källarens murade tunnvalv och utrymmen med brädklädda tak, sannolikt från 1780-talet. Kvarvarande järnkrokar i tunnvalvets tak.
- Äldre bevarad fast inredning på samtliga våningsplan, synlig eller dold bakom nuvarande ytskikt. Profilerade snickerier av 1700- och 1800-talstyp i socklar, foder, smyggar, fönsterbänkar, pardörrar, plankdörr och halvfranskadörrar med gångjärn. Tak med hålkälsutformning. Utformningarna representerar både

rokokons svängda former, klassicismens stramare profilering samt övergången till det sena 1800-talets ideal.

- Äldre brädgolv samt i förekommande fall frisbrädor, från 1800-talets andra halva och tidigt 1900-tal.
- Äldre pärlspontspanel samt fasta skänkar, skåp och bänkar klädda i pärlspont, sannolikt från tidigt 1900-tal.
- Samtliga kakelugnar och stenplan.
- Murad härd med kåpa i kök.
- Äldre trätrappor inklusive träräcken och balusterdockor.
- Parkettgolv, sannolikt från 1920-talet, som uttryck för senare årsring och bostadsideal.

## Notförteckning

- <sup>1</sup> <http://digitalastadsmuseet.stockholm.se>
- <sup>2</sup> Hämtad via [etjanster.stockholm.se](http://etjanster.stockholm.se) 2020-05-05.
- <sup>3</sup> Enligt Särskilt yttrande 1984-01-13,  
Kulturförvaltningen, Dnr 423/3151 och  
Tjänsteutlåtande 1977-01-18,  
Kulturförvaltningen Dnr 104/3793.
- <sup>4</sup> Lorentzi (2004), s 6.
- <sup>5</sup> Riksarkivet, Brandförsäkringsverket, nr 21348.
- <sup>6</sup> Riksarkivet, Brandförsäkringsverket, nr 33728.
- <sup>7</sup> Riksarkivet, Brandförsäkringsverket, nr 39033.
- <sup>8</sup> SBK, bygglov, Dnr 2007-10930.

## Källor och litteratur

### Otryckta källor

#### Riksarkivet

Besiktningslistor

Krokier

Verifikationer

#### Fastighetskontoret (FSK)

Ritningar

#### Stadsmuseet i Stockholm (SSM)

Äldre fotografier

Inventeringar

#### Stadsbyggnadskontoret (SBK)

Bygglov

#### Internet

Kungliga bibliotekets tidningsarkiv,

<https://tidningar.kb.se/>

Etjanster.stockholm.se, Bällsta IP-Antikvarisk  
förundersökning\_8170198\_2\_6.pdf.

Rapport utförd av AIX arkitekter.

(hämtad 2020-05-05)

## Administrativa uppgifter

**Stadsdel:** Bällsta

**Fastighet:** Bällsta 1:13

**Adress:** Bällsta Allé, 168 64 Bromma

**Typ av undersökning:** Kulturhistoriskt värdering

**Uppdragsgivare:** Fastighetskontoret

**Stadsmuseets dnr:** Dnr: 4.5/991/2020

**Undersökningsperiod:** april 2020

**Nytagna fotografier:** Tillgängliga via  
<http://digitalastadsmuseet.stockholm.se>,  
sökord 4.5/991/2020. Bocka i *Avgränsa tidigare*  
*sök* och klicka på *Fotografier*.

**Kulturhistorisk klassificering:** Fastigheten är  
grönklassad enligt Stadsmuseets klassificerings-  
karta.

**Kulturhistoriskt skydd:** Huvudbyggnaden  
skyddas genom plan- och bygglagens varsamhets-  
bestämmelser, förvanskingsförbud och bygglovs-  
plikt.



## Bilagor

### Fotobilaga

#### Utemiljö



Från Bällstavägen leder en allé av hamlade lindar. Den raka infartsvägen kan härledas till sent 1600-tal och utgör en mycket viktig del av utemiljöns kulturhistoriska värden. Till höger i bild skymtar arbetarbostaden från 1880-talet. Bostaden bidrar till kunskap om lantbrukets behov av byggnader för olika funktioner, och belyser samtidigt de sociala skillnader som fanns inom anläggningen. SSM\_10043462



På gårdsplanen framför huvudbyggnaden finns en rundel som sannolikt tillkom under andra halvan av 1800-talet. SSM\_10043435





I terrassmuren syns en upphöjd del som utgör en jordkällare. Jordkällaren tillkom sannolikt mellan 1850-1908, eventuellt med rester av en äldre husgrund. Närheten till huvudbyggnaden vittnar om funktionens betydelse för hushållet, det vill säga förvaringen av livsmedel. Byggnadstekniskt har stengrundens planform och placering i souterräng ett kulturhistoriskt värde och stor betydelse för förståelsen av den ursprungliga funktionen och äldre byggnadstraditioner. SSM\_10043452



Vy mot söder visar huvudbyggnadens norra fasad. Den norra terrassen som skymtar i bild, samt dess syrener, tillkom sannolikt under andra halvan av 1800-talet. SSM\_10043448





Väster om huvudbyggnaden är platsen för den västra trädgården, som har anor från sent 1600-tal. Muren runt trädgården och lövgången av lindar tillkom sannolikt under 1700-talet. Frukträd och hassel är sannolikt från 1800-talets andra hälft. SSM\_10043424



Öster om huvudbyggnaden finns en lindberså, sannolikt anlagd under den andra halvan av 1800-talet. Bersån är ett mycket viktigt inslag i utemiljöerna och värdebärare för det kulturhistoriska värdet. SSM\_10043390



## Huvudbyggnadens exteriör



Bällsta gård ger en god inblick i de naturbelägna sommarnöjen som fanns i trakterna runt huvudstaden. Det är ett utmärkt exempel på hur den övre samhällsklassen sökte sig till lantlivets enkelhet, rekreation och odling. SSM\_10043468



Huvudbyggnadens exteriör speglar 1850-talets ideal med panelade fasader, dekorativa fönsteromfattningar, takfot och pilastrar. Verandan tillkom på 1870-talet och vittnar om en stilförändring där snickarglädje stod i fokus. SSM\_10043451





År 1857 på- och tillbyggdes den äldre huvudbyggnaden från 1780-talet. I tillbyggnaden mot norr förlades köket som tidigare var placerat i en separat byggnad på gården. Ombyggnaden utgör ett intressant exempel på tidens modernisering. SSM\_10043454



Stensockeln i bild, liksom källaröppningen, utgör bevarade delar av 1780-talets huvudbyggnad med kulturhistoriskt värde. SSM\_10043455





Tillbyggnaden mot norr förlängdes under tidigt 1900-tal. Den senare tillbyggnaden markeras framförallt genom sockelns släta betongyta. I den förlängda delen inreddes bland annat tvättstuga och badrum vilket vittnar om tidens moderniseringsbehov. SSM\_10043457



Huvudbyggnadens norra och nordvästra fasad uppvisar en enklare karaktär där de dekorativa fönsteromfattningarna uteblivit. På mitten av tillbyggnaden syns en kraftigare pilaster som markerar gränsen för den äldre tillbyggnadens avslut. SSM\_10043436





Den norra fasadens fönster- och dörröppningar har förändrats genom åren. Förändringarna speglar byggnadens funktion som flerbostadshus. Den öppna verandan framkommer i beskrivningar från år 1900, men har förändrats genom åren. Nuvarande karaktär skapades vid renoveringen på 2000-talet. SSM\_10043443



Vy från väster. Huvudbyggnaden är högt belägen och utgör ett dominerande inslag i landskapet. Byggnaden bevarar sin karaktär sedan 1850-talet. SSM\_10043423





Huvudbyggnadens västra gavel. Bällsta gårds fönster har fönsterbeslag av både 1700- och 1800-talstyp. I bild syns ett blindfönster. Blindfönster var ett vanligt förekommande inslag under 1800-talet för att skapa en symmetrisk fasadindelning. SSM\_10043442





Via den västra gaveln nås en källare från 1780-talet. Notera de äldre dörrbladen och dess beslag. SSM\_10043428





Verandan från 1871 är ett tidstypiskt exempel på tidens stilideal. Fönster härrör sannolikt från 1871, men med sekundär låsning. SSM\_10043396



Verandans övre våning. Troligtvis tillkom fönster- och dörrpartiets foder i samband med verandan 1871. SSM\_10043400



Den dekorativa dörromfattningen härrör från 1850-talet. Dess storlek vittnar om en tidigare pardörr. SSM\_10043441



Ytterbågarna har haspar av både 1700- och 1800-talstyp. Sannolikt återbrukades byggnadsdetaljer från 1780-talets huvudbyggnad i samband med ombyggnaden år 1857. SSM\_10043333



## Huvudbyggnadens interiör

### Källare



Den äldsta delen av sockeln består av kraftiga naturstens- och tegelmurar. Källaren i den västra delen är murad med tunnvalv, och härrör troligen från 1780-talets byggnadsvolym. Vy mot nordöst. SSM\_10043420



I byggnadens östra del, inom 1780-talets byggnadsvolym, finns en bjälkkällare. Båda källarutrymmen inom den äldre byggnadsvolymen har ett högt kulturhistoriskt värde. SSM\_10043438



## Bottenvåning



Entréhallens öppna planlösning är eventuellt ett resultat från tiden kring sekelskiftet 1900. Den längsgående takbjälken markerar sannolikt läget för en äldre vägg, möjligtvis redan från 1780-talets planform. SSM\_10043328



Entréhallen rum 202, med vy mot norr. Det är inte klarlagt när den dekorativa balustraden tillkom, troligtvis under 1900-talet. SSM\_10043335



Runt entrédörren finns bevarade kraftiga foder från 1850-talet. SSM\_10043349



Fönsterfoder i rum 214 A visar på ett vanligt förekommande utförande på bottenvåningen, sannolikt från 1857. Fönsterbrädan är eventuellt ännu äldre. Foder och fönsterbrädor har stor betydelse för förståelsen av stildealet vid mitten av 1800-talet, eller tidigare, och har höga materialmässiga kvaliteter. SSM\_IOO43342





I ett förråd i rum 213 finns äldre tapetrester bevarade. Dessa utgör ett intressant uttryck för stilidealet genom tiderna. SSM\_10043341

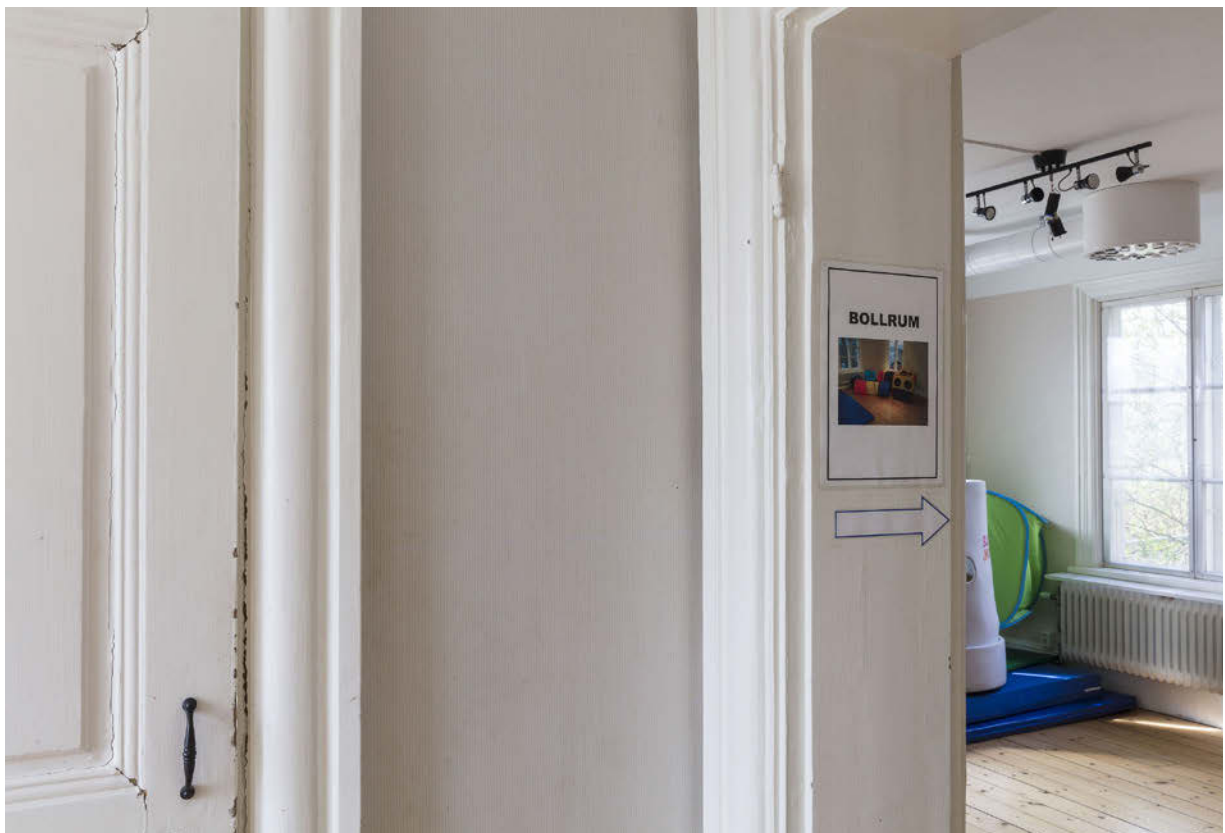




Rum 208 med vy mot öster. Huvudtrappan som förbinder våningarna omges av pärlspont från tidigt 1900-tal, dock med några sentida kompletteringar. SSM\_10043369



Rum 203 med vy mot väster. Dörrbladet rakt fram i bild härrör sannolikt från 1850-talet, och hänger på kulknoppsgångjärn från tiden kring 1800-talets mitt. Dörrbladstypen var vanlig under 1700-talets andra hälft och 1800-talets första, och förekommer på fler ställen inom byggnaden. SSM\_10043346



Rum 203 med vy mot nordväst. I rummet finns några av byggnadens få bevarade foder av sen rokokotyp. I bild syns även ett kulknoppsgångjärn, sannolikt från 1850-talet. SSM\_10043419





Rum 204 med vy mot öster. I rummet markeras platsen för en tidigare eldstad. SSM\_10043353



Rum 205 med vy mot öster. Rummets planform är sannolikt den enda kvarvarande från 1780-talet. Dörr- och fönsteröppningar omges av foder av sen rokokotyp, sannolikt 1780-tal. Kakelugnen är sannolikt från mitten av 1800-talet. SSM\_10043357



I rum 205 finns en separat utgång mot norr. Öppningen omges av ett äldre foder i sen rokokostil. SSM\_10043361

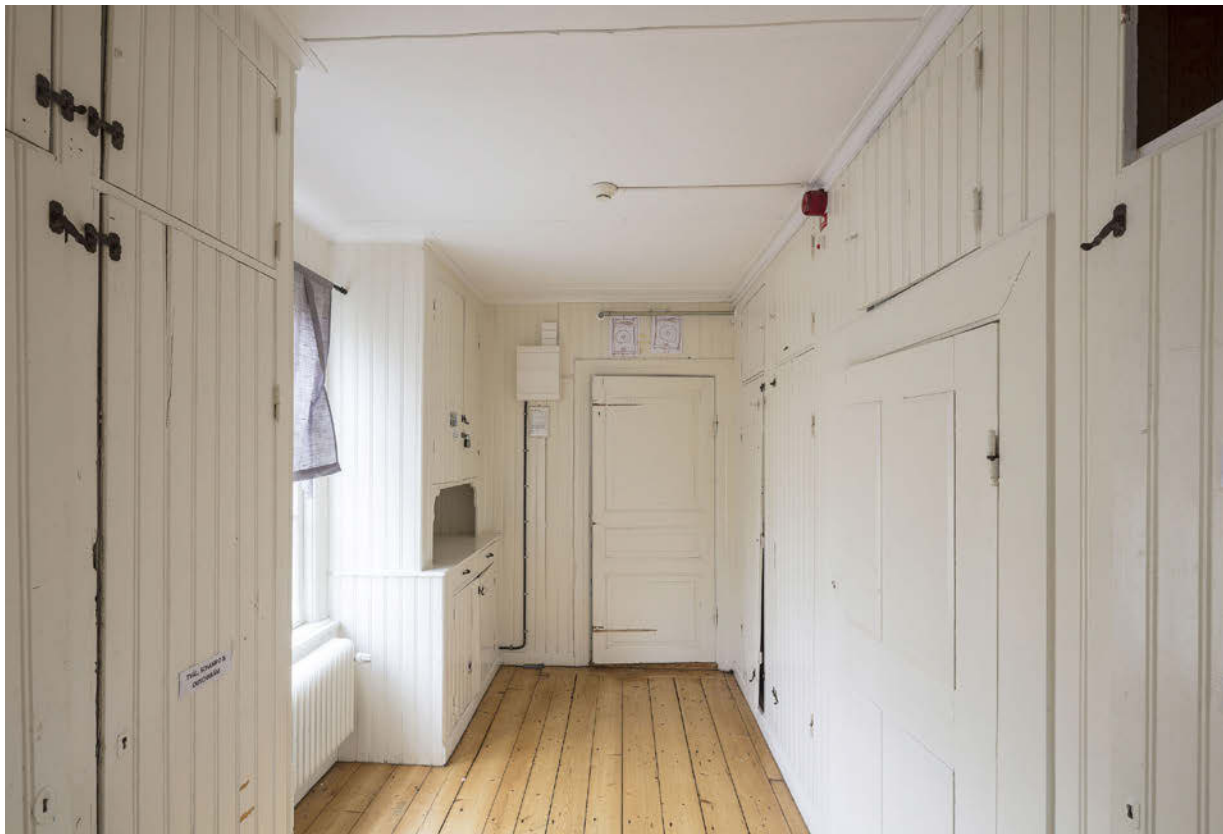




Rum 215 med vy mot väster. I rummet finns ett parkettgolv, sannolikt från 1920-talet. Den vänstra väggen i bild är sekundär och i taket finns en balk som vittnar om rummets äldre indelning. SSM\_10043364



Rum 216 bevarar troligtvis sin volym från 1850-talet. Sannolikt var rummet en jungfrukammare, strategiskt placerad intill serveringsgången. Vy mot norr. SSM\_10043368



Rum 217 byggdes som serveringsgång under 1850-talet. Nuvarande platsbyggda skåp tillkom i början av 1900-talet och är ett utmärkt exempel på tidens ideal samt de rumsfunktioner som en bostad innehöll. SSM\_10043362



I serveringsgången, rum 217, finns ett dörrblad som är av 1700-talstyp och sannolikt husets äldsta, men som sitter på en sekundär plats. Fyllningsdörren har fyra utanpåliggande fyllningar. SSM\_10043384





Innanför skåpen i rum 217 framträder bakomliggande tapeter samt bräddtak. Innan nuvarande panel beskrivs serveringsrummet med "sämre tapeter". Kvarvarande spår av äldre inredning, dold bakom sekundär inredning, har ett högt kulturhistoriskt värde och ska värnas och bevaras. SSM\_I0043382



Köket byggdes 1857 och bevarar den äldre murade härden, delvis återuppbyggd på 2000-talet, samt kåpa. Sannolikt finns delar av den äldre panelen kvar vid den vänstra dörröppningen i bild. Köksspisen är en viktig symbol för rummets funktion och vittnar om när funktionen blev en del av bostadshuset. Tidigare var det placerat i en separat byggnad på gården. SSM\_10043386



Vy mot nordöst och rum 224. Rummet tillkom under tidigt 1900-tal och karaktäriseras idag av framförallt sentida ytskikt. SSM\_10043377



## Våning 1 tr



Rum 304 bevarar sin funktion som hall sedan 1850-talet och sannolikt är det svarvade räcket samtida, dock påbyggt under 2000-talet. Väggen rakt fram i bild byggdes på 2000-talet men äldre foder återanvändes. Vy mot väster. SSM\_10043383



Hallen är inklädd i pärlspont och har platsbyggda skåp. Sannolikt är detta ett resultat från tidigt 1900-tal då den övre våningen inreddes som separat bostad. Till höger i bild syns äldre pardörrar till den f.d. salongen, dolda bakom sentida skivmaterial. SSM\_10043375



Från den äldre salongen, rum 301A, nås verandan. Rummets ursprungliga volym delades av på 2000-talet, då den vänstra väggen i bild tillkom. Vy mot sydväst. SSM\_10043395



Rum 301A med vy mot nordöst. Längs rummets ursprungliga väggar löper en hög fotsockel. SSM\_10043389





Rum 301B var ursprungligen en del av salongen. Fönster, fönsterfoder och bräda är från 1850-talet. Dörren till vänster i bild är sekundär och har passats in i en äldre öppning. SSM\_10043414



Rum 302B med vy mot rum 302A. Bilden visar hur den äldre fotsockeln går genom den sekundära mellanväggen och följer rummets ursprungliga planform. SSM\_10043398



Rum 303 med vy mot öster. I rummet finns äldre brädgolv och en kakelugn från sent 1800-tal. SSM\_10043391



Rum 303 med vy mot väster. Till vänster i bild syns ett foder med kulknopp från 1850-talet. Karaktären kännetecknar stilen och beslagtagningen vid tiden och återfinns vid fler äldre öppningar inom våningsplanet. SSM\_10043397





Rum 307A med vy mot söder. Rummet byggdes som sal på 1850-talet. Väggen till vänster i bild tillkom under 2000-talet då rummets äldre volym delades upp i mindre enheter. SSM\_10043393



Rum 307B med vy mot nordväst. Rummet har en sekundär planform och i taket syns en äldre takrosett som tidigare var central i salens ursprungliga takvolym. SSM\_10043402

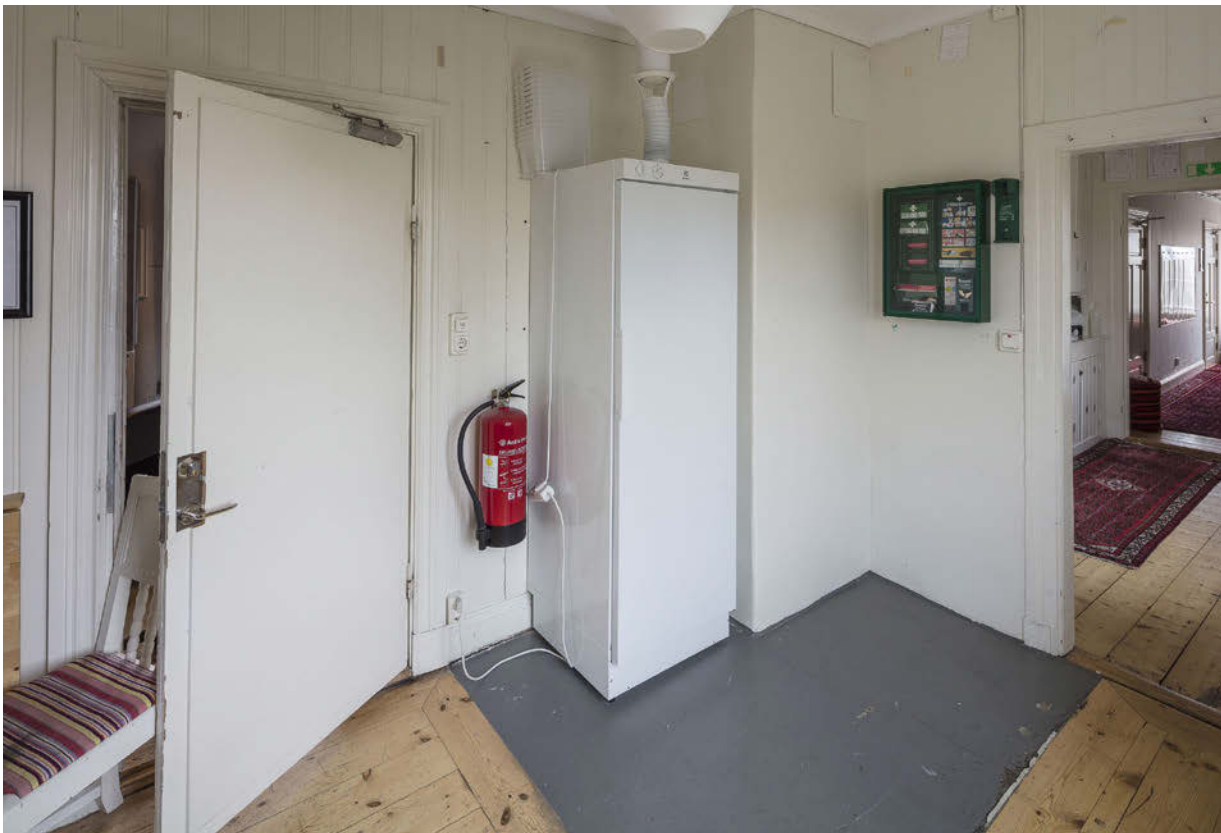


Kakelugnen tillkom sannolikt vid 1800-tales mitt. Längs rummets ursprungliga planform löper en äldre fotsockel med högt kulturhistoriskt värde. SSM\_10043425

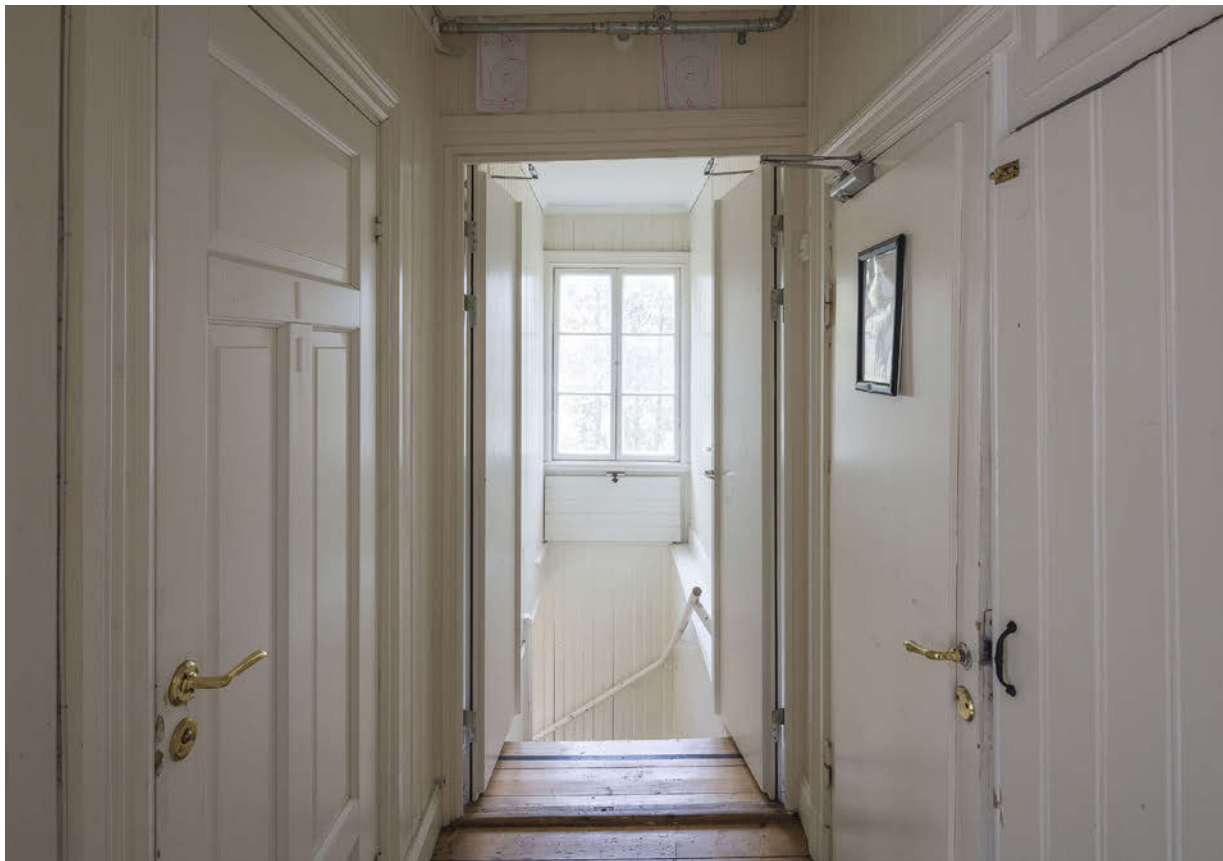




Serveringsgången, rum 308, skapades under tidigt 1900-tal och bevarar sin inredning sedan dess. SSM\_10043413



Rum 311 med vy mot sydöst. Golvets cementslatta yta vittnar om den äldre spisens placering och rummets funktion. SSM\_10043404



Rum 314 med vy mot norr. SSM\_10043416



Rum 316 med vy mot söder. SSM\_10043410





Trapploppet i rum 315 ingår i byggnadskroppen från tidigt 1900-tal och bevarar sitt ytskikt sedan dess.  
SSM\_10043417

### Planritningar med rumsnummer och färgmarkeringar för kulturhistoriskt värde

Det inventeringsunderlag med rumsnummer som har använts utgår från Fastighetskontorets ritningar daterade 2002-10-10. Notera att ritningarna inte helt överensstämmer med nuvarande karaktär. Sentida väggar och igensatta dörrar har ritats in med gul kulör. Rumsvolymen som har en sentida indelning har tillgivits ny numrering där det äldre numret kompletterats med en efterföljande bokstav.

Ritningarna markeras av de utbyggnadsetapper som genomförts samt kulturhistoriskt värdefull fast inredning av trä och sten daterat mellan

1780-talet till tiden kring år 1900. Observera att färgmarkeringarna illustrerar ett förenklat urval och att det kan förekomma värdefulla delar även i andra rum eller delar som inte är utmärkta på ritningarna, exempelvis putsade tak kälade mot vägg, eller inredning dold bakom senare ytskikt. För en mer fullständig beskrivning av byggnaden samt av enskilda rum hänvisas till den bebyggelsehistoriska inventeringen från 2004 (Stockholms stadsmuseum, Kulturmiljöavdelningen) av byggnadsantikvarie Maria Lorentzi och fotograf Ingrid Johansson.

### Kulturhistoriskt värdefulla delar:



Snickerier och detaljer av trä från tiden mellan 1780 till 1900, med högt kulturhistoriskt värde.



Brädgolv med högt kulturhistoriskt värde.



Eldstäder och murverk från tiden mellan 1780 till 1900, med högt kulturhistoriskt värde.



Takrosetter med högt kulturhistoriskt värde.



Fast inredning från tidigt 1900-tal, med högt kulturhistoriskt värde.

### Datering av ursprunglig/äldre stomme eller stomme i ursprungligt/äldre läge:



1780-tal



1850-tal



1900-1910








Komplettering av mellanväggar från 2000-talet.





Kulturhistoriskt värdefulla delar:

Kulturhistoriskt värdefulla delar:

-  Snickerier och detaljer av trä från tiden mellan 1780 till 1900, med högt kulturhistoriskt värde.
-  Brädgolv med högt kulturhistoriskt värde.
-  Eldstäder och murverk från tiden mellan 1780 till 1900, med högt kulturhistoriskt värde.
-  Takrosetter med högt kulturhistoriskt värde.
-  Fast inredning från tidigt 1900-tal, med högt kulturhistoriskt värde.

Datering av ursprunglig/äldre stomme  
eller stomme i ursprungligt/äldre läge:

- 1780-tal
- 1850-tal
- 1900-1910
- Komplettering av mellanväggar från 2000-talet.








## TECKENFÖRKLARING


Kulturhistoriskt värdefulla delar:

 Snickerier och detaljer av trä från tiden mellan 1780 till 1900, med högt kulturhistoriskt värde.

 Brädgolv med högt kulturhistoriskt värde.

 Eldstäder och murverk från tiden mellan 1780 till 1900, med högt kulturhistoriskt värde.

 Takrosetter med högt kulturhistoriskt värde.


 Fast inredning från tidigt 1900-tal, med högt kulturhistoriskt värde.

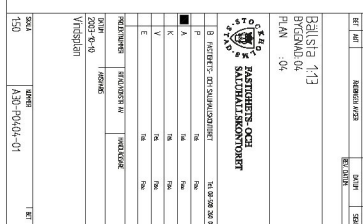
Datering av ursprunglig/äldre stomme eller stomme i ursprungligt/äldre läge:

 1780-tal

 1850-tal

 1900-1910

 Komplettering av mellanväggar från 2000-talet.

Kulturhistoriskt värdefulla delar:

- Datering av ursprunglig/äldre stomme  
eller stomme i ursprungligt/äldre läge:

- 1780-tal
- 1850-tal
- 1900-1910
- Komplettering av mellanväggar från 2000-talet.

