

AVGRÄNSNINGSSAMRÅD ÅRSTAFÄLTET ETAPP 3

2016-10-20, rev 2017-01-24

Avgränsningssamråd för upprättande av miljökonsekvensbeskrivning (MKB) tillhörande detaljplan Årstafältet, etapp 3.

Bakgrund

För Årstafältet finns ett utarbetat program för detaljplan med tillhörande miljökonsekvensbeskrivning. Enligt lag finns det inte krav på genomförande av miljöbedömning för program, men det kan vara en fördel när större områden utvecklas.

I programskedet för Årstafältet genomfördes ändå en behovsbedömning för att bedöma om projektet kunde antas medföra betydande miljöpåverkan. Staden bedömde då att:

"ingen enskild faktor eller de sammanvägda konsekvenserna av programmet för Årstafältet innebär sådan betydande miljöpåverkan att en miljöbedömning behöver göras. Någon miljökonsekvensutredning enligt miljöbalken bedömdes därför inte heller behövas i detaljplaneskedet."

Det konstaterades dock att det finns ett behov av att särskilt utreda och belysa flera olika miljöfrågor i det fortsatta arbetet. Länsstyrelsen framförde i programskedet att de kan komma att göra en annan bedömning gällande miljöbedömning i detaljplaneskedet. Staden beslutade därför att genomföra miljöbedömningen för programmet och att genomföra fördjupningar för de detaljplaner som kan väntas medföra betydande miljöpåverkan i enlighet med kraven i miljöbalken.

Genomförandetiden för Dp 93045 Årstafältet som landskapspark gick ut i april 2016 är inte aktuell.

Detta PM behandlar en fördjupning av miljöbedömning för detaljplanen för Årstafältet, etapp 3.

Förutsättningar

Områdesbeskrivning

Planområdet utgör del av det större programområdet för Årstafältet, ett av Stockholms i dagsläget till stor del obebyggda områden som angränsar till industri- och kontorsbebyggelse i öst och väst. I norr ligger Årsta och i söder angränsar detaljplaneområdet till Östberga. Detaljplanen för etapp 3 är belägen i programmets västra del i direkt anslutning till Martin Olssons lagerlokaler med kylanläggning och inkluderar ICA:s lager.

Detaljplanen är den tredje etappen där de tidigare två etapperna ligger nord och nordväst om detaljplaneområdet. I närheten, väster om Martin & Servera (restauranggrossist) som angränsar etappen i väster, finns Åbyvägen och norr om etapp 2 även Åbymotet och Södra Länken. Ersta Gårdsväg är en återvändsgata och ingen genomgående trafik finns därför idag.

1 (5)

Sweco
Gjörwellsgatan 22
Box 340 44
SE-100 26 Stockholm, Sverige
Telefon +46086956000
Fax +46086956010
www.sweco.se

Sweco Environment AB
Org.nr 556346-0327
Styrelsens säte: Stockholm

Eva Lindahl

Telefon direkt +46 (0)8 695 14 14
Mobil +46 (0)725 42 14 14
eva.lindahl@sweco.se

Detaljplaneområdet utgörs idag till stor del av ICA:s lagerlokal, Ersta Gårdsväg och kolonilottsområde, samt till viss del av golfbana och buskage med nypon och slån. Martin & Serveras verksamhet tillsammans med den fruktgrossist Svea Real som ligger söder om Martin & Servera har utfart mot detaljplaneområdet och genererar buller och störningar från fläktar och trafik. Inom Martin & Serveras lokaler finns också en ammoniakanläggning som utgör en säkerhetsrisk.

En inventering av naturvärden gjordes i samband med framtagandet av programmet för Årstafältet. Området bedömdes då ha vissa naturvärden (enligt klass 4). Detta innebär att det finns natur eller naturlig vegetation främst inom kolonilottsområdet och området med buskage.

Projektet utgör också en viktig del av stadens åtagande att uppföra bostäder i den utbyggda tunnelbanans influensområde. Kommunen har därmed åtagit sig att själv eller genom annan markägare/entreprenör uppföra ca 45 000 bostäder i tunnelbanans influensområde senast den 31 december år 2030.

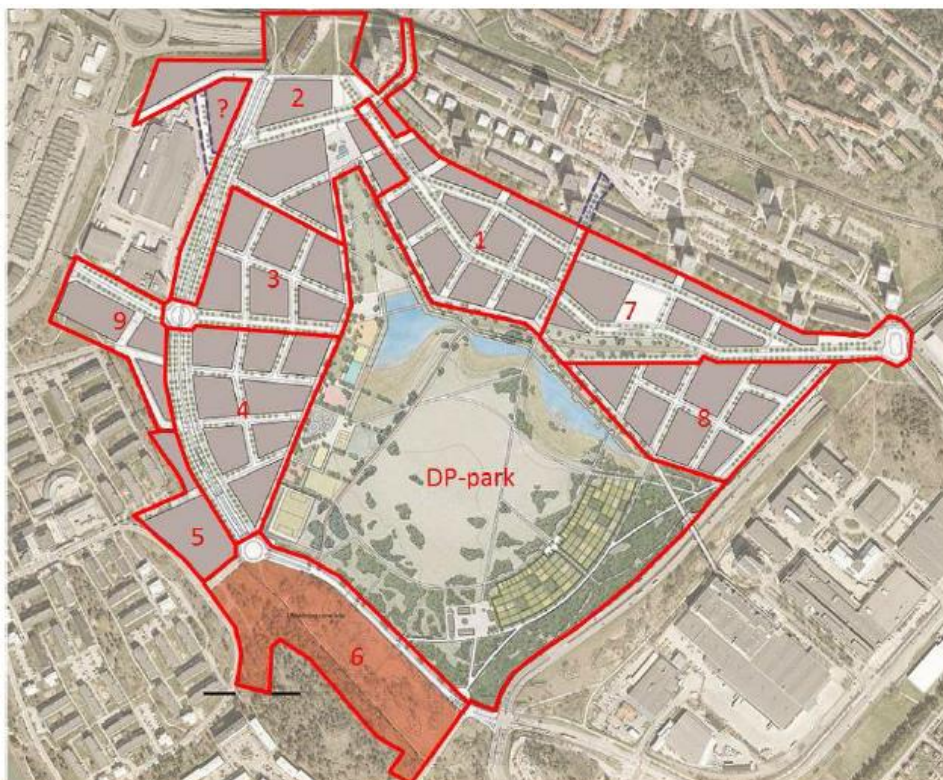


Figur 1. Planområdet markerat i kartan. Omfattar ICA:s lagerlokal, del av kolonilottområdet samt del av golfbanan.

Planförhållanden

Detaljplanen utgör den tredje bebyggelseetappen på Årstafältet. Syftet med planen är att göra det möjligt att utveckla stadens strategi för Årstafältet och på så sätt skapa en attraktiv och varierad stadsdel med starka offentliga miljöer som binder samman Årsta i norr med Östberga i

söder. Planen är en viktig del för att uppfylla Stockholms bostadsmål och ligger inom influensområdet för tunnelbanan.



Figur 2. Årstafältet och föreslagen etappindelning. Aktuell planområde utgör nr 3.

Riksintressen och skyddade områden

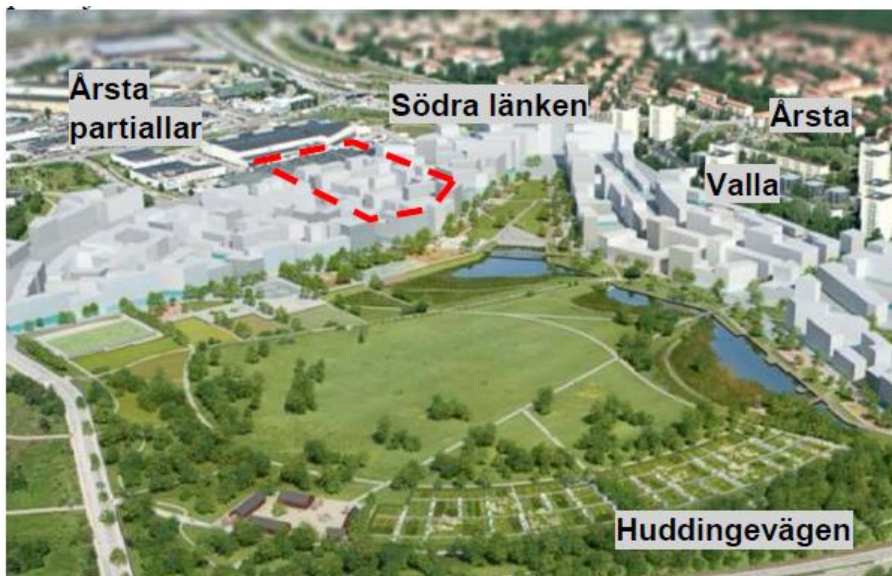
Detaljplaneområdet berörs inte av något riksintresse. Det finns heller inget skyddat område inom detaljplanen.

Alternativ

Planförslaget

I planförslaget planeras det för ca 275 nya lägenheter, en F-9-skola för ca 900 elever, en förskola, en idrottshall för bollsporter och butikslokaler. Planförslaget innebär att ICA:s lager rivs och att kolonilotterna flyttas till annan plats på fältet. De nya kvarteren bildar en naturlig fortsättning på etapp 1 och 2. I öster bildas en bebyggelsefront mot parken.

Planen innebär en förändring av pågående markanvändning, från område för industri, kontors- och rekreationsändamål (bla del av koloniområde) till bostäder, skolor, service och rekreation.



Figur 3. Planens läge i förhållande till parken och övrig bebyggelse.

Alternativt planförslag

Alternativa användningsområden för Årstafältet bortsett från ett nollalternativ bedöms inte som realistiska utifrån gällande förutsättningar. Att förlägga den planerade bebyggelsen till någon annan plats kan inte heller betraktas som ett alternativ eftersom staden inom ramen för översiktsplanen redan gjort avvägningen att detta är ett lämpligt område för ny bebyggelse. Utbyggnadsförslaget bedöms därför gentemot ett nollalternativ.

Nollalternativ

Nollalternativet innebär att övriga Årstafältet exploateras som planerat, men att detta område förblir oexploaterat utan förändrad markanvändning.

Avgränsning

Avgränsning i rum

Miljökonsekvenserna beskrivs främst för detaljplaneområdet och för områden som ligger inom eller i nära anslutning till planområdet. Miljöaspekterna har dock ett större influensområde än själva planområdet, t.ex. påverkas området av risker som är belägna utanför detaljplanen, vilket innebär att ett större geografiskt område indirekt analyseras.

Avgränsning i tid

Miljökonsekvenserna beskrivs utifrån hur detaljplaneområdet ser ut när det och hela programområdet är utbyggt, vilket i det aktuella fallet bedöms vara år 2030.

Avgränsning i aspekter

I behovsbedömningen har tre aspekter bedömts kunna bidra till betydande miljöpåverkan. Nedan beskrivs aspekterna buller, risk och naturmiljö som bedöms ge risk för betydande miljöpåverkan för detaljplanen och som därför kommer att behandlas i MKB:n. Dessutom beskrivs ekosystemtjänster som kan bidra till positiva värden för detaljplanen.

Buller

Buller behöver utredas med avseende på transporter och verksamheter. Stora transportleder angränsar planområdet och ger upphov till buller. Området kommer inrymma spårväg och därmed kommer bullersituationen behöva utredas. Buller uppstår också från verksamheterna ICA, Martin Olsson och Svea Real (fruktgrossist). ICAs lagerlokal kommer att rivas och det är oklart vad som kommer att hända med Martin Olsson och Svea Real fastigheter.

Risk

Risk och säkerhet behöver utredas med avseende på trafik, ammoniak, markföroreningar, sättningsrisk och grundvattensänkning. Området angränsar till både primära och sekundära farligt gods-leder. Martin Olssons lagerlokal hanterar ammoniak och säkerhetsavstånd till denna, om lagerlokalen kvarstår, behöver utredas. Markföroreningssituationen behöver utredas. Då området består av lera bör sättningsrisker och risker vid grundvattensänkning samt översvämningsrisker utredas vidare.

Naturmiljö

Området är del av Årstafältet, samt industriområde. En övergripande naturvärdesinventering har genomförts för hela programområdet vilken redovisar naturmiljövärden ur ett lokalt och regionalt perspektiv. Denna kan användas som grund för att utreda Naturmiljö vidare för att detaljplanen ska tillföra positiva värden till området och kopplingen till parken.

Ekosystemtjänster

Ekosystemtjänster bör utredas vidare som en möjlig positiv aspekt som kan tillföra positiva värden till området. Ekosystemtjänster är grunden för människans välfärd och genom att se ekosystemtjänsterna kan också framtiden påverkas. Människan påverkar ekosystemen radikalt, ibland är detta positivt men ofta negativt för den biologiska mångfalden som utgör en förutsättning för att kunna leva av det naturen tillhandahåller.

Slutsats/Samlad bedömning

Stockholms stad bedömer att en fördjupad miljökonsekvensbeskrivning är nödvändig att ta fram för att utreda planens miljöpåverkan i området och föreslår med ovanstående resonemang att den begränsas till att inkludera miljöaspekterna buller, risk och naturmiljö samt att även inkludera ekosystemtjänster för dess möjliga positiva värden.