



# ARKITEKTURPROGRAM FÖR EVENEMANGSKVARTEREN

TILLHÖRANDE DETALJPLAN FÖR ETAPP 4A I SLAKTHUSOMRÅDET

**DNR: 2020-14677**

STYCKMÄSTAREN 1 MFL  
I STADSDELEN JOHANNESHÖV

2023-10-17, rev 2024-08-28

# Innehåll

<b>Inledning</b>	<b>4</b>
Syfte och Status	5
Avgränsning	5
Bakgrund	6
 <b>Staden och Slakthusområdet</b>	 <b>9</b>
Slakthusområdet i Stockholm	9
Arkitektonisk idé	9
Den arkitektoniska idén för Slakthusområdet	10
 <b>Slakthusområdet och etapp 4a,</b>	
<b>Evenemangskvarteren</b>	<b>12</b>
Bebyggelsestruktur	12
Historiskt djup	13
 <b>Kvarteret, byggnaderna och</b>	
<b>byggnadsdelarna</b>	<b>14</b>
Evenemangskvarteren och grannarna	14
Kvarter O och P	16
Kvarter Q	24

SLAKTHUSOMRÅDET ETAPP 4A  
DIARIEUMMER 2020-14677

Stadsbyggnadskontoret  
Registraturen  
Box 8314  
10420 Stockholm  
stadsbyggnadskontoret@stockholm.se

Medverkande:  
Stadsplanerare stadsbyggnadskontoret: Mats Jakobsson (ansvarig) och Sara Norås  
Byggaktör: Atrium Ljungberg  
Arkitektkontor: White arkitekter och 3XN Architects  
Konsult kulör och material: Magnus Carlén

Illustrationer: Nyréns arkitektkontor, 3XN Architects, White arkitekter och Stockholms stad

Information om programmet lämnas av:  
mats.jakobsson@stockholm.se



Evenemangskvarteren, etapp 4a i Slakthusområdet, Johanneshov, Stockholm.

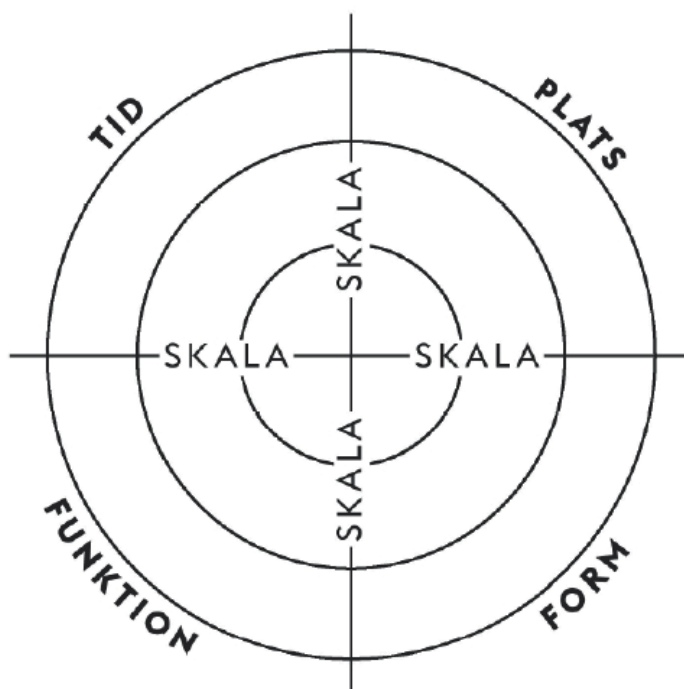
# Inledning

Stadsutveckling skapar möjligheter att förbättra och utveckla staden i alla delar. Stadsbyggandet och arkitekturen är kraftfulla redskap som kan bidra till att styra utvecklingen till en ännu vackrare stad i hållbar riktning. Ny byggnation ska beakta platsens förutsättningar och gestaltas utifrån en helhetssyn där alla skalor samspelar.

I arbetet med arkitekturprogram i Slakthusområdet är Stockholms Byggnadsordning och Arkitekturpolicyn viktiga utgångspunkter, liksom Övergripande kvalitetsprogram för arkitekturen.

Verktyget för stadens gestaltning används i processen för framtagandet av det framtida Stockholm och Slakthusområdet. Verktöget bygger på fyra teman där frågeställningar lyfter fram arkitekturens och stadsbyggnadsprocessens potential genom att undersöka och tydliggöra hur det planerade, men ännu inte byggda, kan gestaltas. Det är ett stöd för att formulera projekts innehåll och verkan, för ökad förståelse, samsyn och för att skapa en gemensam målbild.

Verktyget finns beskrivet i sin helhet i Stockholms byggnadsordning och i Arkitekturpolicyn.





## Syfte och status

Som ett komplement till planhandlingarna ska arkitekturprogrammet bidra till att säkerställa gestaltning av hög kvalitet i den byggda miljön. Förutom att förtydliga stadens vilja avseende gestaltning och kvalitet är arkitekturprogrammet även ett viktigt verktyg vid bygglovsprövningen samt för kommunikation gentemot andra intressenter, såsom byggaktörer och allmänhet. Arkitekturprogrammet kan även utgöra ett stöd vid genomförande och förvaltning.

Arkitekturprogrammet är ett komplement till detaljplanen och hänvisas till i de överenskommelser som tecknas mellan exploateringskontoret och respektive byggaktör. Inom ramen för detta program kan sedan förändringar göras utan att sänka kvaliteten.

### Uppföljning

Efter att planen fått laga kraft och före inlämning av bygglov uppmanas byggaktörerna ta initiativ till ett möte, så att de kan stämma av eventuella ändringar av projekten mot plankarta, arkitekturprogram och exploateringsavtal. Exploateringskontorets projektledare (PU) är sammankallande. Deltar gör samordnande bygglovshandläggare, stadsplanerare och vid behov stadsarkitekt.

## Avgränsning

Detta arkitekturprogram omfattar enbart kvartersmark inom detaljplaneområdet för Evenemangskvarteren. För allmän plats hänvisas till Gestaltning-PM för allmän plats, Slakthusområdet etapp 4a (2023-10-13).

### ARKITEKTURPROGRAM

Utgör bilaga till exploateringsavtal  
Utgör ett komplement till planbeskrivningen vid bygglovstolkning både vid ny- och ombyggnad.  
Utgör underlag för att kommunicera projektets gestaltsidé, både i plan- och genomförandeskede.

### PLANKARTA MED BESTÄMMELSER

Reglerar markens användning och egenskaper med bindande bestämmelser, bland annat huvuddragen i byggnadernas gestaltning.

### PLANBESKRIVNING

Beskriver planens syfte, bland annat avseende gestaltning. Bygglov får ej ges i strid med syftet.  
Beskriver förslaget och hur planbestämmelserna är avsedda att tolkas och ger därigenom stöd vid bygglovtolkningen.

### EXPLOATERINGSAVTAL

Civilrättsligt avtal mellan staden och byggaktören som bland annat reglerar att intentionerna i arkitekturprogrammet ska följas

### BYGGLOVPRÖVNING

Bygglov prövas enligt PBL. Uppföljning av exploateringsavtal sker samordnat med bygglovprövning, (bland annat att intentionerna i arkitekturprogrammet efterlevs). Ansvarig stadsplanerare och gestaltungsamordnare på SBK ska om möjligt delta i denna uppföljning.

### GENOMFÖRANDE OCH DRIFTSKEDE

Arkitekturprogrammet utgör ett kunskapsunderlag och stöd vid om- och tillbyggnad.

# Bakgrund

## Översiktsplan

Översiktsplanen är ett övergripande dokument som pekar ut stadens markanvändning och riktning för utveckling. Översiktsplanen pekar ut Slakthusområdet som ett av stadens stadsutvecklingsområden och som en del av den centrala stadens utvidgning som ska utvecklas till en attraktiv, tät, mångfunktionell och livaktig stadsmiljö.

## Vision Söderstaden 2030

Dokumentet "Vision Söderstaden 2030" beskriver stadsutvecklingsområdet Söderstaden som ett av stadens större stadsutvecklingsområden bestående av Globenområdet, Slakthusområdet och Gullmarsplan-Nynäsvägen. Det framtida Söderstaden är en attraktiv stadsdel med livlig atmosfär. Det finns ett rikt utbud av upplevelser inom mat, kultur, idrott och nöjen, samt etableringar inom handel, kontor och service, tillsammans med många nya bostäder.

## Program för Slakthusområdet

Planprogrammet för Slakthusområdet visar en utveckling från ett relativt slutet verksamhetsområde till en öppen och funktionsblandad stadsdel.

Planprogrammet lägger fast viktiga principer för stadsdelens fortsatta utveckling och är brett förankrat bland stadens förvaltningar, allmänheten och verksamma i Slakthusområdet.

Kopplingarna till omgivande stadsdelar stärks och Slakthusområdet utvecklas som en del i en sammanhängande stadsväv med flera tusen bostäder, nya arbetsplatser, förskolor, skolor, idrottsfunktioner, handel, mat och nöjen.

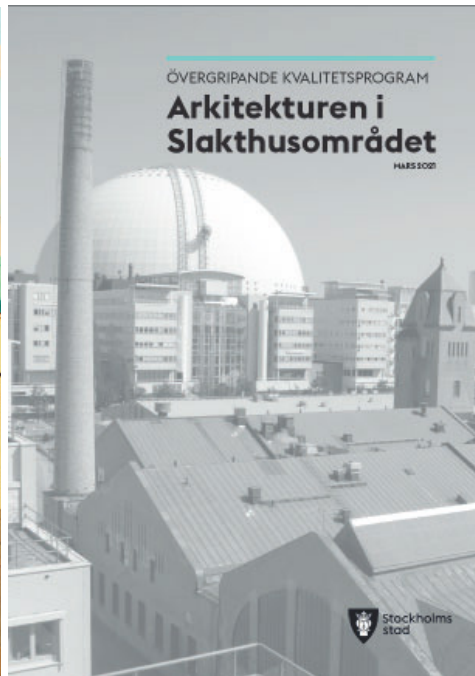
Flera av de kulturhistoriskt värdefulla byggnaderna från olika årtionden planeras att bevaras för att underlätta läsbarheten av områdets succesiva utveckling.

I Planprogrammet utpekas tre övergripande ledmotiv för områdets arkitektur, det offentliga rummet och den urbana grönskan som ska genomsyra all framtida utveckling i Slakthusområdet:

- 1: Arkitektonisk variation, mångfald av verksamheter och historiskt djup.
- 2: Ett sammanhållet golv som bildar ett gemensamt offentligt rum.
- 3: Ett finmaskigt nätverk av grönska och gröna stadsrum.

## Övergripande kvalitetsprogram för arkitekturen i Slakthusområdet

Det övergripande kvalitetsprogrammet för arkitekturen i Slakthusområdet är en vägledning för arkitekturen och riktar sig både till stadens medarbetare, till byggtörarna och till deras arkitekter. Dokumentet konkretiserar strategier och riktlinjer från Stockholms översiktsplan, Byggnadsordningen, Vision Söderstaden och planprogrammet för Slakthusområdet och fungerar som en brygga mellan dessa och de mer konkreta arkitekturprogram som är knutna till respektive detaljplan.

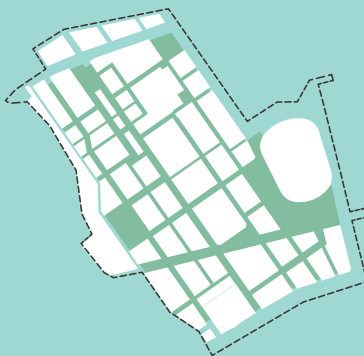


"Planprogram för Slakthusområdet" från 2017 och

Övergripande kvalitetsprogram för arkitekturen i Slakthusområdet från 2021.



Arkitektonisk variation, mångfald av verksamheter och historiskt djup.



Ett sammanhållande golv som bildar ett gemensamt offentligt rum.



Ett finmaskigt nätverk av grönska och gröna stadsrum.

## Gestaltningsspyramiden

I det övergripande kvalitetsprogrammet konkretiseras stadens strategier för Slakthusområdets framväxt och planprogrammets ledmotiv. Gestaltningsspyramiden är en modell som illustrerar olika aspekter på det första ledmotivet i planprogrammet. Pyramiden ska kunna tillämpas i arbetet med kvarterens och byggnadernas arkitektur och är därför en utgångspunkt även för arkitekturprogrammet för denna etapp.

### Ledmotiv för gestaltning

#### Staden och Slakthusområdet

Arkitektur med variation, mångfald och historia

Ett gemensamt golv

Grönska och gröna stadsrum

#### Slakthusområdet och kvarteret

Bebyggelsestruktur

Historisk djup

#### Kvarteret och byggnaden

Arkitektonisk idé

Funktionsanpassad arkitektur

Variation inom tema

#### Byggnaden och byggnadsdelarna

Volym och komposition

På- och tillbyggnader

Bottenvåningen och frisen

Ton

*Gestaltningsspyramiden från det övergripande kvalitetsprogrammet "Arkitekturen i Slakthusområdet"*



# Staden och Slakthusområdet

## Slakthusområdet i Stockholm

Slakthusområdet är beläget högt i staden och är synligt på långt håll trots sin relativt låga byggnadsskala. Området är inkilat mellan storskalig infrastruktur, stora arenor och småskaliga villaområden. I det framtida Slakthusområdet kommer ett möte mellan skalor, tempo och olika innehåll, så som bostäder, arbetsplatser och nöjeslokaler mötas.

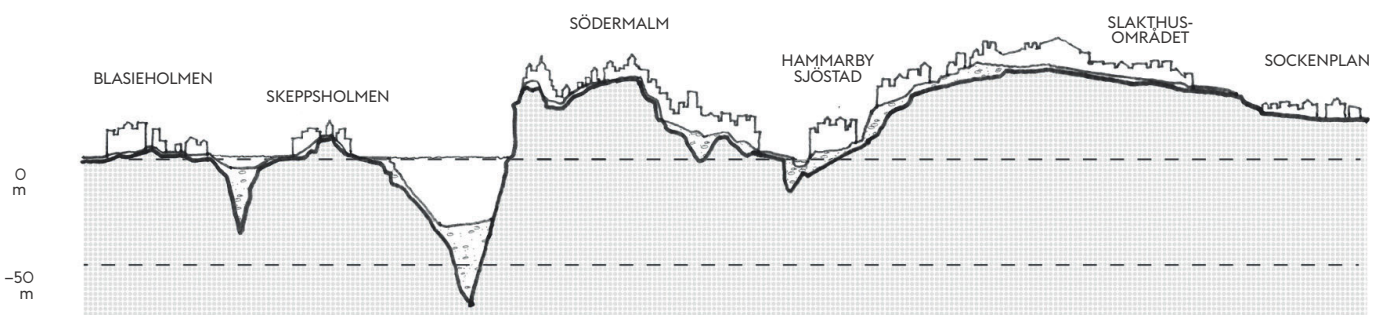
Fram tills nyligen var Slakthusområdet ett relativt slutet område i staden som många känt till men få haft anledning att besöka. Stadsdelen ska nu öppnas upp med nya kopplingar i form av nya och omgestaltade gator stråk och broar. Området ska också öppnas upp med välkomnande nya torg och parker och bli en integrerad del av Stockholm, för boende, arbetande och besökare.

Slakthusområdet har vuxit fram under lång tid, med en genomgående logik; köttindustrins behov och förutsättningar. Området är stort och karaktären i de olika delarna skiljer sig åt. Men här finns också element som är genomgående i området och som stärker upplevelsen av en sammanhållen, igenkännbar stadsdel.

Det framtida Slakthusområdet kommer också växa fram under lång tid. En röd tråd kommer gå genom de olika tidslagrena och en arkitektonisk igenkänning kommer kunna avläsas i Slakthusområdet.

## Arkitektonisk idé

I Slakthusområdet ska alla gestaltningsval kunna härledas till en tydligt formulerad arkitektonisk idé. Detta gäller i allt från stadsdelen i sin helhet till etapp, kvarter och varje enskild byggnad. I Övergripande kvalitetsprogram för Slakthusområdet är den arkitektoniska idén för Slakthusområdet beskriven i sin helhet, utifrån gestaltingspyramiden.



Ett topografiskt tvärsnitt med skalan ihoptryckt på längden visar höjd och djup från Blasieholmen till Johannes-hov. Slakthusområdet ligger högt i staden och är avläsbart på håll.

## Den arkitektoniska idén för Slakthusområdet

### Historiskt djup:

Minst en byggnad från varje årtionde bör bevaras för att kunna behålla områdets historiska djup och möjliggöra fortsatt förståelse och synliggörande av områdets utvecklingsfaser. Den nya bebyggelsen ska förhålla sig lågmäلت och varsamt till den äldre bebyggelsen, som spelar huvudrollen i stadsdelen.

### Bebyggelsestruktur:

All ny bebyggelse ska värna och förstärka siktlinjer i nord-sydlig riktning och bejaka den labyrintiska grändstrukturen i öst-västlig riktning.

### Arkitektonisk idé:

Hela Slakthusområdet ska präglas av hög arkitektonisk kvalitet. Kvalitet handlar till exempel om att hitta proportioner, programmering, detaljering, förhållande till gata, ljusförhållanden, materialval. Genom att tidigt formulera en arkitektonisk idé kring varje enskilt tillägg, säkras möjligheterna till högkvalitativ gestaltning. En tydlig arkitektonisk idé har oftast ett tydligt avläsbart koncept, är logisk och självklar på platsen.

### Funktionsanpassad arkitektur:

I Slakthusområdet syns vad som pågår, det praktiska har blivit estetik och funktionen tillåts forma miljön. Tillkommande byggnader ska ha genuina uttryck och funktionsanpassad arkitektur.

### Variation inom tema:

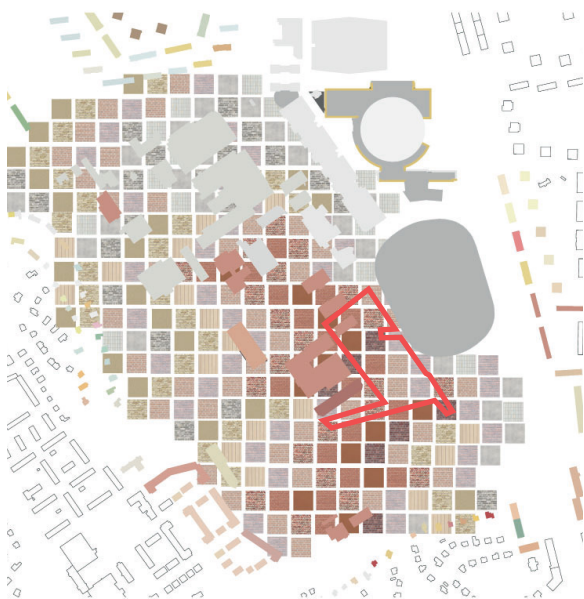
Slakthusområdet lyfter fram sin historia och förmedlar en djup förankring i Stockholms utpräglade arkitektur. Gestaltningen utgår från ett gemensamt formspråk och en sammanhållen material- och kulörpalett som förhåller sig lugnt till de karaktärsbärande befintliga byggnaderna. Tillkommande bebyggelse ska uppfattas som en helhet och inom varje kvarter eftersträvas en lågmäلت variation inom tema gällande volymhantering, material och kulör.



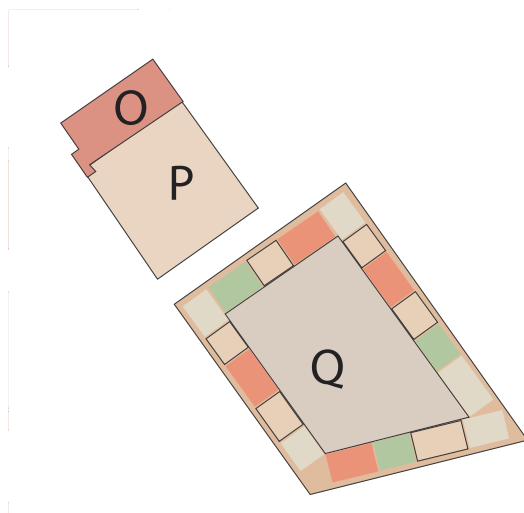
Sektion genom Arenavägen västerut. Illustration: Stockholms stad.

Ton:

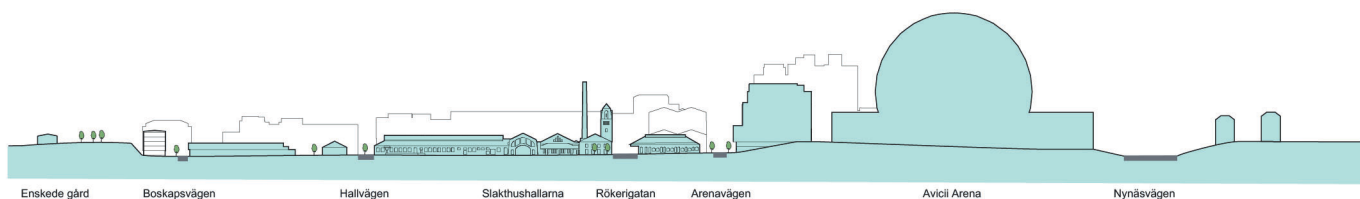
Slakthusområdet har en sammanhållen material- och kulörpalett som varierar inom tema utifrån tidsålder. Tillkommande bebyggelse ska som regel ha varma jordfärger som harmonierar med och lyfter fram befintlig bebyggelse. Inom kvarter med flera byggnader ska högst två dominerande kulörer användas. Detsamma gäller material, högst två dominerande material per kvarter. Materialen ska vara gedigna, med lång hållbarhet och som åldras med skönhet, så som tegel, trä och sten. Syftet är att använda sunda och robusta material som åldras på ett sätt som bidrar till arkitekturens gestaltningsmässiga kvaliteter samt som gör byggnaderna värda att vårda och underhålla under lång tid.



Tondiagram över Slakthusområdet med befintliga byggnader lagrade ovanpå. Planområdet för etapp 4a, Evenemangskvarteren markerat.



Föreslagen ton för etapp 4a, Evenemangskvarteren. Illustration: Magnus Carlén



Sektion genom Styckmästargatan norrut. Illustration: Stockholms stad.

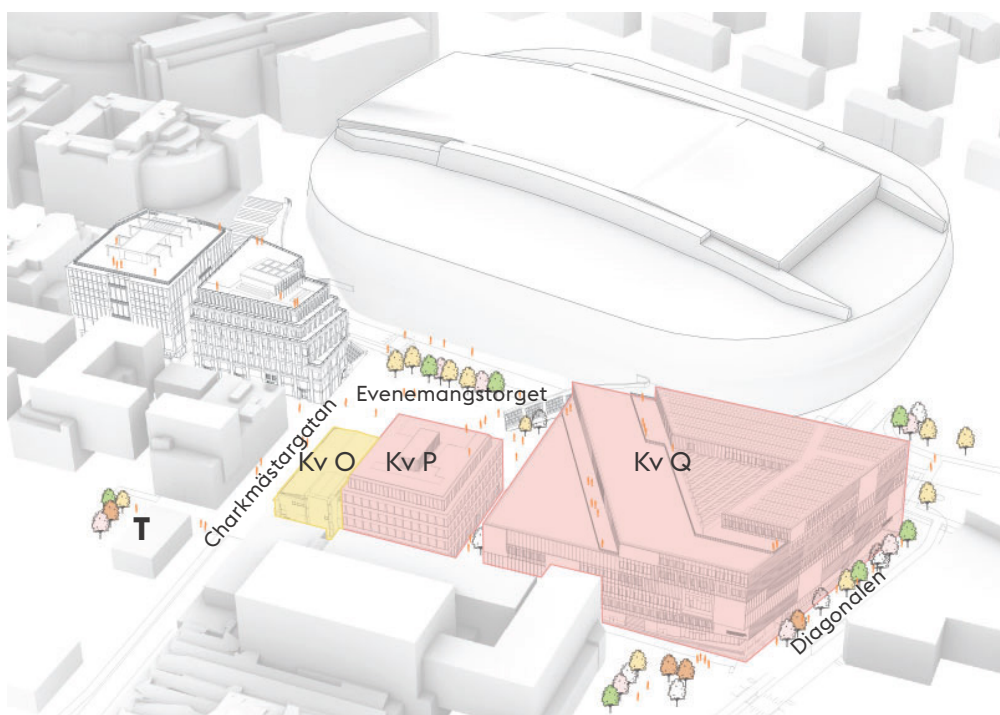
Skala 1:5000/A4

# Slakthusområdet och etapp 4a, Evenemangskvarteren

## Bebyggelsestruktur

Etappen ligger i gränzonen mellan Slakthusområdet och det mer storskaliga Globenområdet. Den befintliga bebyggelsestrukturen i Slakthusområdet karaktäriseras av en mänsklig skala, väldefinierade gaturum med en kvartersindelning där en byggnad som regel utgör ett kvarter. Gatudragningar som utgår ifrån slaktindustrins produktionslinje med rätvinkliga gator och långa siktlinjer i nord-sydlig riktning samt kortare gator och siktlinjer i väst-östlig riktning skapar en labyrinthisk struktur med långa och korta siktlinjer. Gatudragningarna och de långsmala kvarteren utgör ett historiskt skikt som kommer bevaras.

Inom den aktuella etappen finns en befintlig byggnad (kvarter O) som bevaras och som byggs ihop med en ny större kontorsbyggnad (kvarter P). I kvarteret intill planeras en större byggnad som innehåller Stockholms konstnärliga högskola (kvarter Q) och som på grund av sitt innehåll och storlek blir en viktig signalbyggnad i området. Planområdet gränsar till Globenområdet och Stockholmsarenen, med sitt helt unika arkitektoniska uttryck. Att med respekt för dessa vitt skilda arkitektoniska idéer och bebyggelsestrukturer, integrera och knyta samman de två stadsdelarna är ett av planens huvudsyften. Närheten till arenorna och de nya uppgångarna till tunnelbanestationen i Centrala parken kommer även medföra stora flöden av människor som rör sig till och från evenemang, vilket kommer att prägla området.



Etapp 4a med kvartersnamnen redovisade. Illustration: White arkitekter.

## Historiskt djup

Slakthusområdets successiva utbyggnad har resulterat i en variation av arkitektoniska uttryck och funktioner. Gemensamma drag är bland annat lågskaliga horisontella volymer, rationella fasaduttryck, regelbunden fönstersättning och de robusta materialen. Byggnader från alla årtionden ur Slakthusområdets historia är bevarade och bidrar till ett kollektivt minne, ett historiskt djup.

Inom planetappen bevaras en byggnad som finns i kvarter O, fastigheten Styckmästaren 3, som har en grön klassificering vilket innebär ett högt kulturhistoriskt värde. Byggnaden är uppförd 1959 som en kontors- och lagerbyggnad efter ritningar av Gunnar Öhrström. Byggnaden bevaras men ges nytt innehåll.



*Kvarter O (Styckmästaren 3) i korsningen Charkmästargatan/Slakthusgatan, med Stockholmsarenan (nuvarande Tele2 Arena) i bakgrunden.*

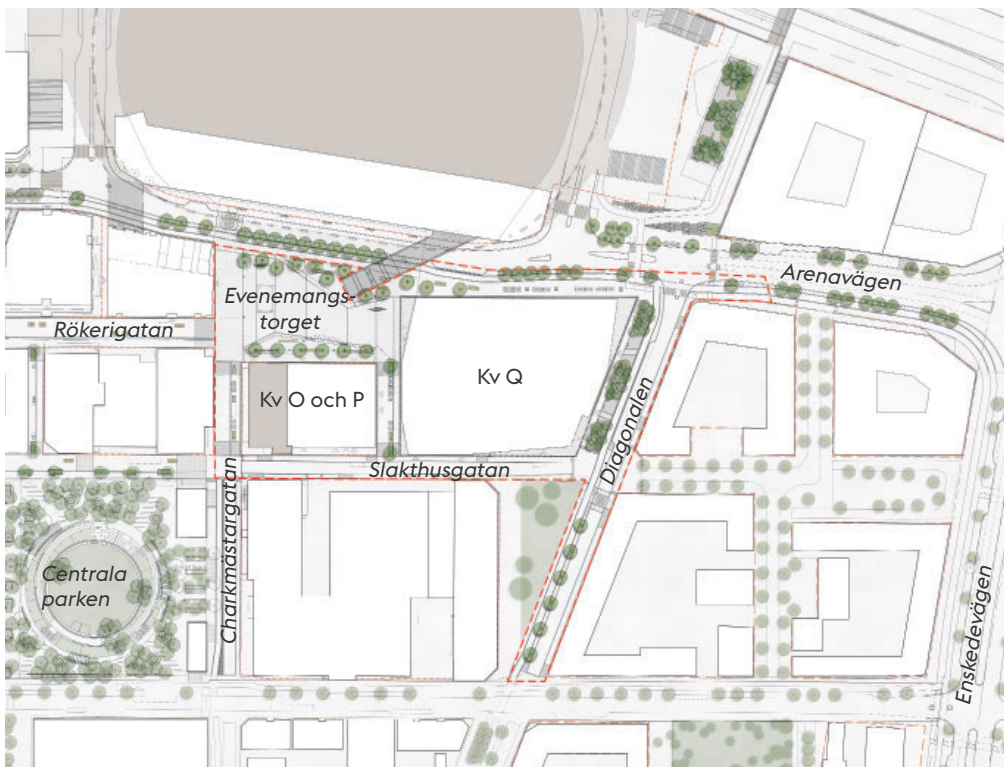


# Kvarteren, byggnaderna och byggnadsdelarna

## Evenemangskvarteren och grannarna

Den nya bebyggelsen blir en länk mellan den storskaliga bebyggelsen inom Globenområdet och Slakthusområdets lägre skala. Mot Evenemangstorget trappar bebyggelsen ner för att möta upp den mänskligare skalan i Slakthusområdet. Evenemangstorget är ett nav i området där starkt varierade flöden, olika funktioner och skalor möts. Torgets gestaltning ska möjliggöra en flexibel mötesplats för både evenemang och vardagsliv. Levande och aktiva bottenvåningar kring torget främjar goda vistelsezoner. Innehåll och evenemang i omkringliggande byggnader som Stockholms konstnärliga högskola och den närliggande arenan ska tillåtas flytta ut på torget.

Nya byggnader förslås få robusta material med hög hållbarhet och kvalitet över tid. Val av material bör samverka med resterande byggnader i området och kulörpalettens varma färgskala. Väl utformade och omsorgsfullt genomförda detaljer eftersträvas i all nybyggnation.



Illustrationsplan över etapp 4a i Slakthusområdet. (Illustration: Nyréns Arkitektkontor)

Samtliga elevationer är gjorda av Stockholms stad



## Kvarter O och P

**Byggaktör:** Atrium Ljungberg

**Arkitekt:** White arkitekter

**Innehåll:** Kontor- och centrumändamål, verksamheter eller högre utbildning, vård, universitet och högskola



Kvarter O och P från Evenemangstorget. Illustration: White Arkitekter.

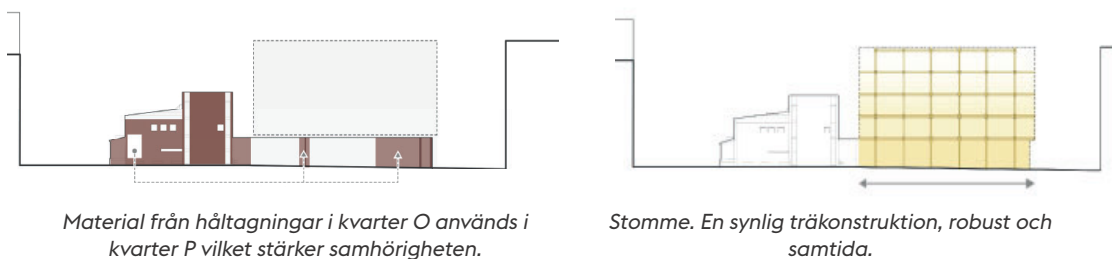
Vid Evenemangstorgets nordvästra sida hittar man befintliga kvarter O och nybyggda kvarter P. Kvarter O, som i handlingar även benämns hus 22, byggdes 1959 som en kontor- och lagerbyggnad efter ritningar av Gunnar Öhrström. Byggherre var Svenska Ägghandelsförbundet och byggnaden inrymde från början ett garage i bottenvåning, lager på lastkajsnivå och kontorslokaler på plan 2.

Kvarter P är ett nybyggt kvarter i fyra plus en indragen våning och källare, samt ett tillgängligt takplan. Det nya kvarteret byggs samman med kvarter O i markplan via den södra lastkajen som utgör länk mellan de två byggnaderna. Byggnaderna är även sammanbyggda på plan 2 samt i källarnivå i mindre utbredning.

Kvarter O och P planeras innehålla centrumverksamhet som till exempel restaurang, bar eller klubb samt kontorsverksamhet. Det finns även möjlighet att etablera en enklare tillverkningsindustri eller högskoleverksamhet i byggnaderna.

## Arkitektonisk idé

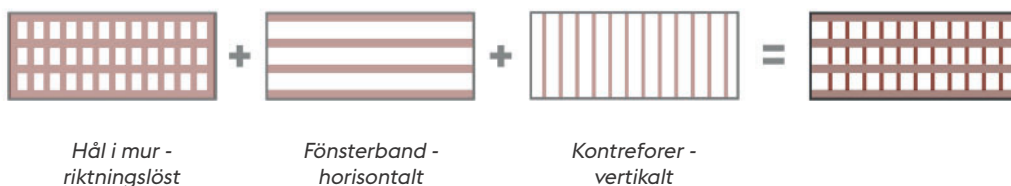
Den övergripande arkitektoniska idén för de två kvarteren är att skapa en ny helhet där båda byggnaderna får ett släktskap men fortsatt har en tydlig särart och identitet. Höga hållbarhetsmål har legat som grund för gestaltningen: kvarter P bärs av en trästomme som är synlig utifrån, tegel från kvarter O återbrukas i sockeln till kvarter P, fasadutformningen hos kvarter P tillåter ett senare val mellan ett flertal fasadmateriell med lågt klimatavtryck utan att tappa i arkitektonisk kvalitet. Solceller placeras på plan 5 och på takplan.



Illustrationer: White Arkitekter.

Intentionen för gestaltningen av kvarter O och P är att bevara den befintliga byggnadens karaktär och samtidigt tillskapa en ny byggnadsvolym och en ny helhet som ramar in Evenemangstorgets västra sida. Kvarter P's stora transparens och kvarter O's nya öppningar bidrar till torgets stadsliv och ger en känsla av trygghet med sitt inbjudande uttryck. Den nya helheten har ingen baksida, utan öppningar och möjliga entréer återfinns runt om kvarteren. Fasadkonceptet för plan 2-4 i kvarter P tar inspiration från Slakthusområdets olika typologier och kombinerar fönsterbandsarkitekturens horisontalitet med kontreforarkitekturens vertikalitet. Kulörtonen knyter an både till kvarter O och Slakthusområdet i stort.

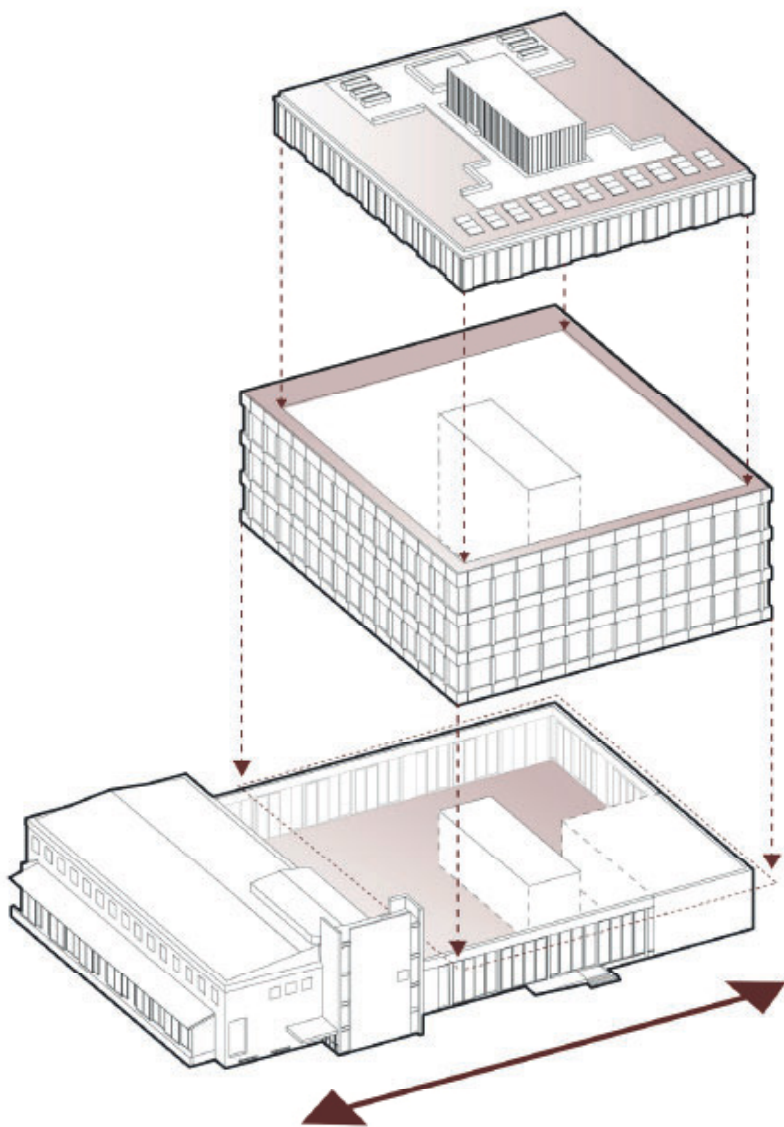
Glaspartier av trä används vid inglasningen av kvarter O's norra lastkaj, kvarter P's bottenvåning och den indragna våning 5. Trämaterialet bidrar med värme i materialiteten där människan är nära och det placeras där underhåll är lätt. Dessa träpartier bidrar också med liv och en flikighet i fasaden med sina livförskjutningar. Bärande arkitektoniska idéer är också att i bottenvåningarna bjuda in livet från torget och dela med sig av verksamheten innanför genom t e x ute-serveringar; att koppla samman ute och inne och ta in Slakthusområdets golv in i byggnaderna. Inom och genom byggnaderna finns också möjligheter att koppla samman ytor vid behov.



Fasadkoncept för kvarter P. Illustration: White arkitekter.

## Volym och komposition

Sockelvåningen i kvarter P används för att binda samman den nya byggnaden med den befintliga. Sockelns utbredning bestäms av placeringen av kvarter O's södra lastkaj, vars skärmväggar och tak utgör länk mellan byggnaderna. Mot Slakthusgatan bidrar detta med ett indrag på drygt 3 meter från fasadgräns i entréplan, något som skyddar både huvudentré och inlastning från väder och vind. Ovanpå sockeln placeras en volym med tre våningsplan vars fasad ligger i fasadgräns på samtliga sidor. Överst placeras en indragen femte våning som möjliggör terrasser samt ett tillgängligt grönt tak. Indraget mot Evenemangstorget är fem meter, och två meter mot övriga väderstreck.



Överst finns en indragen våning vars uttryck tar utgångspunkt i sockelvåningens träpartier och som ovan har en tillgänglig grön takterrass.

Ovanpå sockeln placeras en volym av tre våningar med täta bröstningar av installations- och byggtekniska skäl. Vertikala kontreforer bidrar till en volym som är föränderlig när man rör sig runt den och tillåter att innerväggar ansluter fasad på ett enkelt sätt.

Sockelvåningen i kvarter P och kvarter O bildar en bas. Anslutningen mellan de båda byggnadskropparna sker via den södra lastkajens väggskärmar och tak. Släktskapet mellan byggnaderna förstärks genom användande av tegel och träpartier i båda byggnaderna, där tegel från kvarter O återbrukas i kvarter P och träglaspartiernas uttryck och flikiga utformning är desamma i de båda kvarteren.

Illustration: White Arkitekter.



## Funktionsanpassad arkitektur

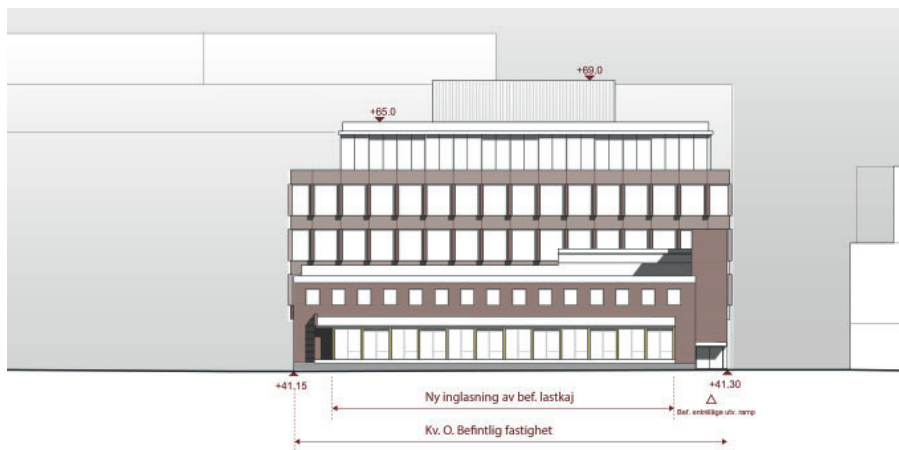
**Kvarter O** får ett fåtal nya öppningar mot Evenemangstorget och Slakthusgatan för att säkerställa dagsljus i bottenvåningen samt en inglasning av den norra lastkajen. Detta för att anpassa till byggnadens ändrade funktion och användning från tidigare lagerverksamhet till att inhysa människor på samtliga plan. Den norra lastkajen används för att länka samman inne och ute genom att den glasas in och den södra lastkajen används för att länka samman kvarter O och P. Det nya och kompletterande entréläget mot Evenemangstorget säkerställer en tillgänglighet till samtliga plan och en säker utrymning.

**Kvarter P** kommer främst att inrymma kontorsverksamhet. Det är en byggnad som via sitt husdjup erbjuder de mer flexibla kontorsytor som efterfrågas i moderna kontor, vilket ställer krav på stora fönster för att uppfylla höga dagsljusnivåer. Kvarter P har därför en fasad i en annan skala, andra våningshöjder och en annan öppenhet än kvarter O. Det finns en tydlighet i vad som är bärande och vad som är buret genom att byggnadens invändiga trästomme görs synlig via fönstren från utsidan.

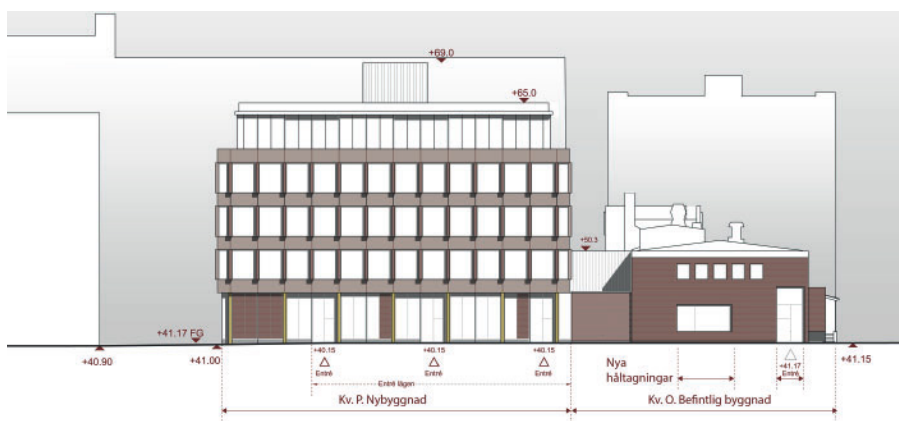
Den översta våningens indrag ger terrasser runt byggnaden och det gröna och tillgängliga taket bidrar med värdefull vistelseyta, möjlighet till ökad biologisk mångfald, en ökad grönytefaktor och en fördröjning av dagvatten. Att förbereda för en funktionell flexibilitet över tid är av vikt; täta kontreforer i fasad möjliggör att enkelt ansluta innerväggar mot yttervägg som ger en enkelhet vid ombyggnationer. Bottenvåningens tegel placeras i träramar lika glaspartierna för att kunna flyttas och anpassa entrélägen över tid. Byggnaderna kopplas samman i källare, plan 1 och plan 2 för möjlig samverkan mellan de två byggnaderna.



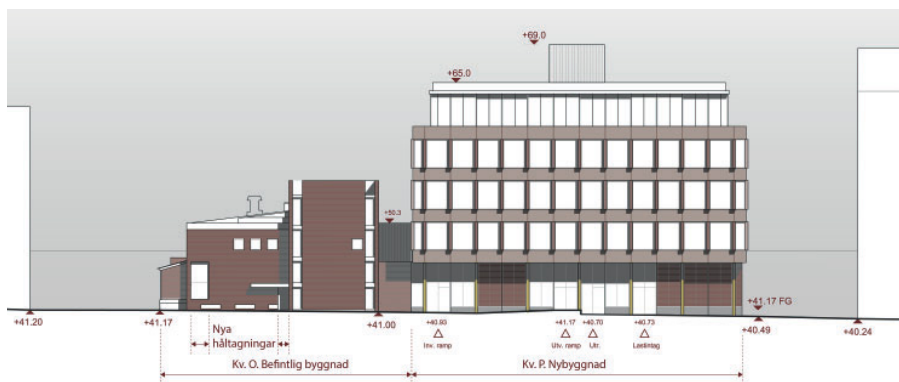
Kvarter O och P från Slakthusgatan med Charkmästargatan till vänster. Illustration: White



Fasad mot Charkmästargatan. Illustration: White Arkitekter.



Fasad mot Evenmangstorget. Illustration: White Arkitekter.



Fasad mot Slakthusgatan. Illustration: White Arkitekter.

## Variation inom tema

Kvarter O är placerad i den tegelröda delen av Slakthusområdet. Kvarteret kommer i framtiden att befinna sig i ett helt annat sammanhang än det som fanns när det byggdes - bredvid det nya Evenemangstorget, i gränslandet mellan det mer storskaliga Arenastråket och Slakthusområdets mer diversifierade bebyggelse. För att förstärka sambandet mellan kvarter O och P - och med Slakthusområdets funktionsanpassade arkitektur - tar utformningen av kvarter P sin utgångspunkt hos sina närmaste grannar. Hus 2O och 2I, som ligger med kortsidor mot Slakthusgatan, är byggnader som byggdes för att inrymma lager och kontorsverksamhet i likhet med kvarter O.

Närliggande hus 2O och 2I är utförda i tegel liksom kvarter O och alla tre byggnader skiljer tydligt i sin gestaltning mellan kontorsverksamhet och lagerverksamhet, något som lyfts vidare och förstärks in i kvarter O och P's nya helhet. Detta funktionsanpassade tema, tillsammans med en lek med kontreforer och den tredimensionalitet som återfinns i fasaderna på hus 2O och 2I, har informerat tillägget av kvarter P och dess gestaltning. Byggnadsutformningen har även tagit inspiration av kvarteret Charkuteristens typologi i sin volymhantering med en tydlig sockelvåning och med en avvikande överbyggnad samt från kontorshusens fönsterbandsarkitektur som ligger i Slakthusområdets norra delar.

## Bottenvåning, fris och grönska

Mot Slakthusgatan öppnar den nya byggnaden upp med entréer under utskjutande våningsplan. Här finns även cykelställ och bänkar. Mot Evenemangstorget spiller byggnadens innehåll ut mot torget i form av möjlighet till uteservering och en fasad till stor del bestående av fönster.

Runt den befintliga byggnaden anläggs vegetation sparsamt och med respekt för byggnadens kulturhistoriska värden. Där plantering ges utrymme väljs arter och utformningens karaktär för verka i samklang med den befintliga byggnadens kulturhistoriska värde. I nordväst på den befintliga byggnaden ordnas klättrväxter på vajer, på samma plats som klättrväxter finns sedan tidigare. Frisen vid den befintliga byggnaden görs i huvudsak hårdgjord. Utmed den nya byggnaden anläggs plantering dels i frisen, dels vid huvudentrén. Där väljs vegetation som ger mervärde året runt samt bidrar till biologisk mångfald.

Taket på den nya tillbyggnaden är tillgängligt för hyresgästerna. Där finns en stor terrass med sittplatser i alla väderstreck samt möjlighet att odla. På delar av taket anläggs biotop samt upphöjda planteringar med buskar och mindre träd. Faunadepåer och insektholkar placeras på biotopet för att ytterligare bidra till den biologiska mångfalden. Hisstoppen bekläs med klättrväxter och sedumtak. Växter väljs utifrån karaktärshabitatet tallskog och består, förutom av tall, av björnbärsbuskar, häggmispel, en och rosor samt buskar och perenner som lockar fjärilar och bin. På taket ryms även solceller som kan kombineras med sedum eller biotop.

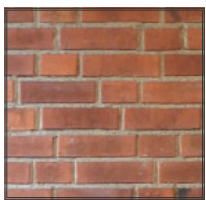
## Ton

Dagens och morgondagens hållbarhetsmål kräver ett stort fokus på både energieffektivitet och produktion tillsammans med ett medvetet val av material och en minskad hantering av avfall. En anpassning i senare skede behöver vara säkerställd och möjlig. För kvarter P specificeras en ton och en gestaltningsintention, för att säkerställa en hög kvalitet i byggnadernas utförande.

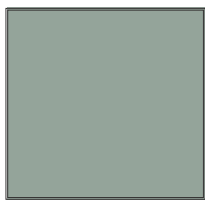
Den röda tegelfasaden i kvarter O bevaras och kompletteras med nya öppningar. De nya håltagningar utförs med dolda profiler för att förstärka materialiteten hos den bärande tegelfasaden. Dörrpartier utförs med smala mörka stålprofiler. Det tegel som rivs i kvarter O återbrukas i kvarter P's sockelvåning. Den norra lastkajen glasas in med skjutglaspartier i gran alternativt furu, lika de glaspartier på bottenvåningen och vid plan 5 i kvarter P. Ursprungligt grönt tak bevaras där så är möjligt och kompletteras med tillägg i liknande utförande.

I sockelvåningen och på plan 5 i kvarter P finns en varm materialitet och flikig detaljering i trä som tar upp den invändiga trästommens karaktär ut till fasadliv. Återbrukat tegel från kvarter O placeras i träramar lika träglaspartierna för att säkerställa en flexibilitet i öppenheten och en möjlig förändring av entrélägen över tid. Gestaltningsintentionen för fasaden vid plan 2-4 är att använda hållbara cirkulära material som har en låg klimatpåverkan. Dessa kan vara lågprocessade alternativt återbrukat och/eller återvunnet material eller byggdelar. Täta bröstningars och kontreforers materialitet ska vara mineraliskt, grovt och matt och stå i kontrast till de blanka glasytorna. Materialet ska ha varma, jordiga toner som är anpassade till Slakthusområdets kulörpalett.

### Kvarter O:



Tegel - befintligt  
ca NCS 5O3O-Y7OR

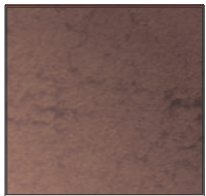


Tak och avtäckningar, målad plåt.  
ca NCS 3O1O-G3OY

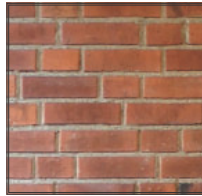


Bef fönster i ljus kulör. Bef partier i mörkt brun. Nya partier: mörkt grå och trä

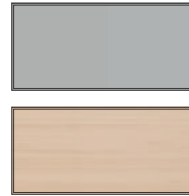
### Kvarter P:



Material med låg klimatpåverkan, t ex återbruk. Kulörpalett mellan NCS 2O1O-Y3OR och 5O2O-Y7OR



Tegel, återbruk  
ca NCS 5O3O-Y7OR



Utvändiga partier, grå aluminium och ramar av trä

NCS-kulörer anger den ton som eftersträvas för byggnaden/kvarteret och ska endast ses som en indikation, vilken kan användas som utgångspunkt för att stämma av mot i slutligt val av kulörer och material. Mockup med fasadmaterial och kulör förordas inför bygglov.

Träpartier i fasader mot norr och integrerade sol-  
celler i kulör likt träpartier i fasader mot syd

Bröstning i mineraliskt grovt och matt material

Kontreforer i mineraliskt grovt och matt material  
något mörkare än bröstningar

Fönsterkarmar i anodiserad aluminium

Träpanel

Träramar

Återbrukat tegel från kvarter O blandat med  
liknande tegel

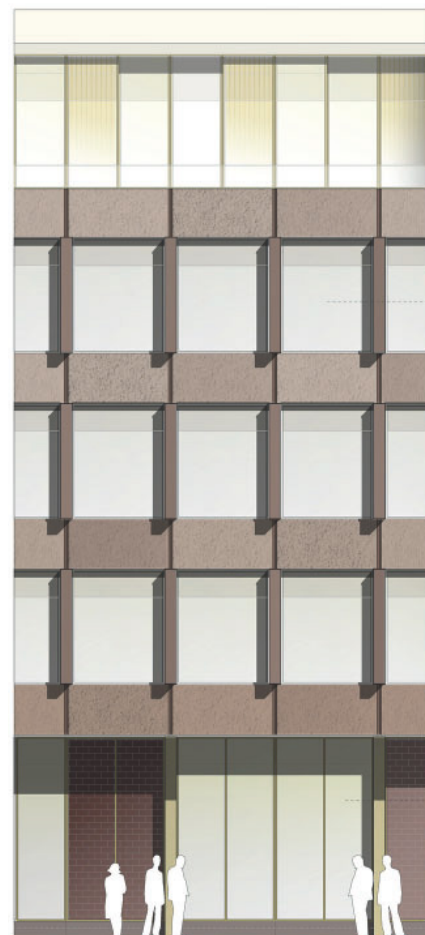


Illustration: White arkitekter

## Sammanfattning - kvalitetsbärande element för kv O och P

- Kulturhistorisk värdefull byggnad inom kvarter O bevaras och föreslås inhysa publik verksamhet vilket innebär att en varsam anpassning behöver ske.
- Byggnaderna tillför den omgivande staden en tillgänglighet och en öppenhet med möjlighet till publika bottenvåningar.
- Gestaltningen är tydligt funktionsanpassad där nytt och gammalt hålls samman i en ny helhet men tillåts visa särart och identitet. Byggnadernas olika särarter är tydligt avläsbara samtidigt som de länkas ihop genom ton och återbrukat tegel.
- Det exteriöra uttrycket på kvarter P har en tydlig indelning i bottenvåning, fasad och indragen översta våning. Byggnadens gestaltning tar sitt ursprung i Slakthusområdets befintliga byggnader och kulörtoner.



## Kvarter Q , SKH

**Byggaktör:** Atrium Ljungberg

**Arkitekt:** 3XN Architects

**Innehåll:** Konstnärlig högskola, kontor och centrumändamål.



Vy från Evenemangstorget. Illustration: 3XN Architects.

Kvarter Q är ett nytt kvarter i Slakthusområdet som skall inrymma ett samlat campus för Stockholms konstnärliga högskola (SKH). SKH etablerades 2014 när Dans- och Cirkus-högskolan, Operahögskolan och Stockholms dramatiska högskola slogs samman till en gemensam högskola. Det nya kvarteret kommer initialt även inrymma lokaler för externa kontorshyresgäster på de två översta våningarna, ytor som är utformade för att över tid kunna fungera som expansionsyta för SKH. Detta är en lösning som skapar flexibilitet och är en framtidssäkring för skolans verksamhet över tid.

SKH ligger i en skärningspunkt, mellan den storskaliga Arenastaden och det småskaliga Slakthusområdet. Huvudingången är placerad mot Evenemangstorget, direkt i foden av Rökerigatan.

## Arkitektonisk idé

SKHs samlade behov av funktioner för de olika scenkonstutbildningarna formar innehållet i SKHs nya 3D-Campus. De största scenkonstlokalerna är placerade på entréplan och förbinds genom ett plant verkstadsgolv likt en industri, för bästa möjliga logistik-samband mellan olika bakscensfunktionerna och behov av ständig in- och utlastning av gods. Övriga scenkonstrum är staplade ovanpå varandra längs en större atrietrappa inne i skolans hjärta, det glasövertäckta gårdsrummet. Tre större entréer leder in till kvarterets mitt, gårdsrummet, även kallat, atriet, som formar en större mötes- och samlingsplats för hela skolans elever, personal och besökare. Det övertäckta gårdsrummet, atriet skapar förbindelser och kontakt både på längs, tvärs och diagonalt mellan våningarna och de olika skol- och scenkonstfunktionerna. Detta möjliggör att de långa distanserna inom detta relativt stora kvarter känns kortare och mer självklart kan erbjuda ett enkelt och snabbt sätt att orientera och förflytta sig, var man än befinner sig i byggnaden. Variationen av olika stora scenkonstrum och spännande sociala mellanrum mellan dem skapar en egen campusvärld av scenkonstindustrikaraktär.

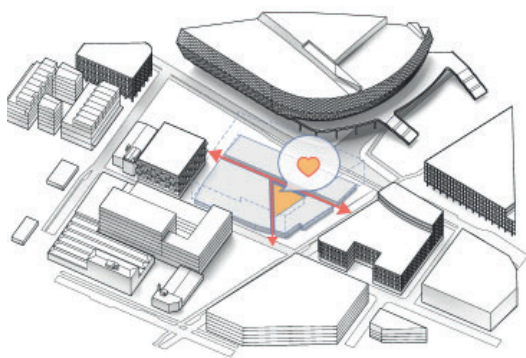


Det inre atriet i kvarterets mitt. Illustration: 3XN Architects.

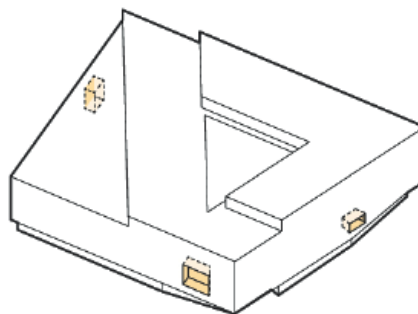
## Volym och komposition

Kvartersvolymen trappar succesivt ner i tre våningar, så att det nyare storskaliga Arenaområdet förbinds med de 100-åriga småskaliga Slakthuskvarteren. Framför kvarter Q bildas ett torg, Evenemangstorget, som binder ihop de två befintliga områdenas olika skalorna med en gemensam publik plats längs med den framflyttade Arenavägen.

Kvarteret skapar ett eget svar på begreppet rumslig flikighet. Unika avskurna indragna hörn ger ett bättre flöde runt kvarteret och formar samtidigt mindre väderskyddade entréplatser framför alla större entréer. Det dubbelhöga avskurna hörnet som vänder sig mot Evenemangstorget markerar SKHs främsta huvudentré. Tre större indragna balkongterrasser riktar sig mot olika håll i kvarteret och skapar kontaktmöjligheter mellan inne och ute och skapar flikighet även i de övre våningarna.



Kvarteret med tre entréer och ett atrium i mitten som en mötesplats för skolans elever, personal och besökare. Illustration: 3XN Architects.



Kvarterets volym, avskurna hörn i bottenvåningen och tre större indragna balkonger. Illustration: 3XN Architects.

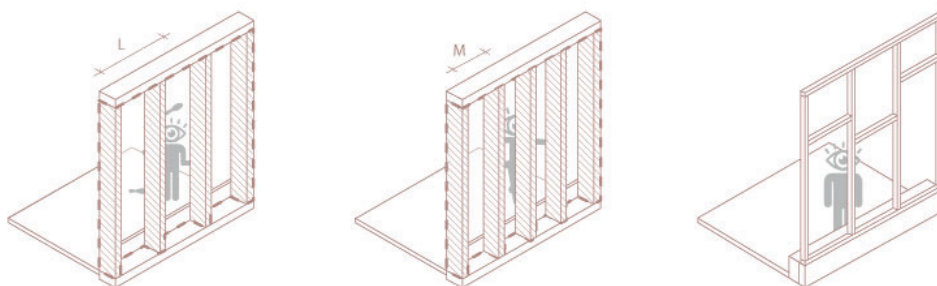
## Funktionsanpassad arkitektur

SKH består likt en professionell teaterbyggnad av ett "front off house" och ett "back off house". Eftersom SKH är en skola som sätter själva lärandet och undervisningen i centrum, så har back off house formats kring byggnadens hjärta - atriet, där alla olika bakomscenenfunktioner nås på ett enkelt och översiktligt vis mellan våningarna. Fasaden består av en komposition av olika material och geometrifält, som tillsammans bildar ett lapptäcke, som speglar scenkonstlokalernas verksamhetsbehov i form av insyn, utblick och dagsljusbehov.

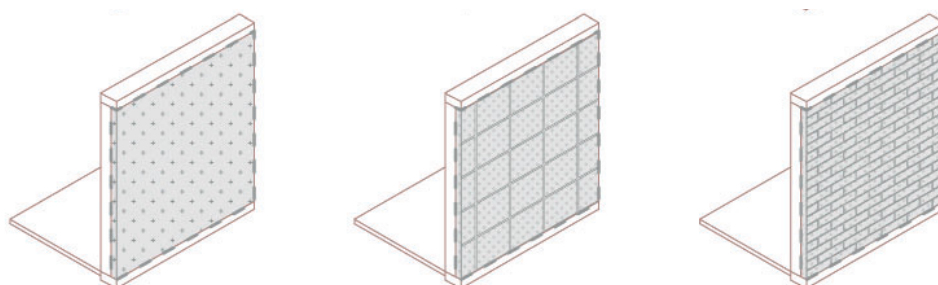


## Variation inom tema

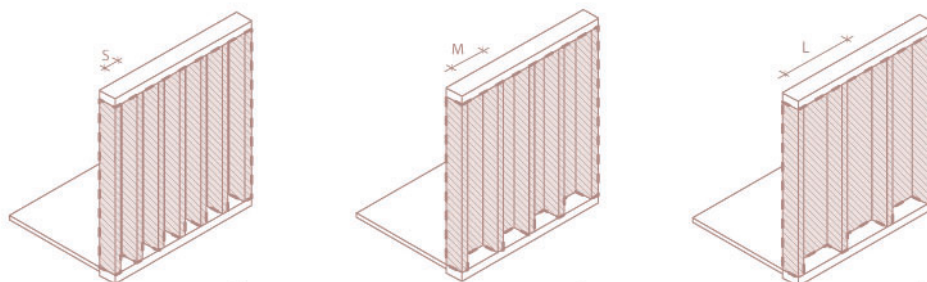
SKH har en fasadstruktur och gestaltning likt ett tredimensionellt lapptäcke. Detta avspeglar en variation och rikedom av alla de olika nyanserna av ljus- och utblicksbehov som de olika scenkonstrummen har bakom fasaden. Konceptet ger möjlighet för stor variation i fasadens uttryck samtidigt som den möjliggör flera olika nyanser av dagsljusspel, utblick och insyn, inifrån och utifrån. Det visuella uttrycket formas till en helhet genom sin komposition likt ett lapptäcke unikt för SKH. Byggnaden har en rad olika fasadfalt för att forma en intressant fasadvariation innanför ett tema som både fångar upp och speglar platsens befintliga fasadmaterial, samt SKHs varierande och förnybara pågående verksamhet.



Lamellrastret finns i fem olika geometriska varianter för att tillgodose estetisk variation. Entréplan har öppna fönsterpartier utan lamellraster Illustration: 3XN Architects.



De återbrukade fälten kläs med återvunna material och har en stark taktilitet. Illustration: 3XN Architects.



Rytmen av de täta partierna ger nyanserade kvalitéer i skuggspel på fasaden. Rytmen tillåter olika inblick och insynsmöjligheter. Illustration: 3XN Architects.



Fasadsektion längst Slakthusgatan. Skala 1000/A4. Illustration: 3XN Architects.



Fasadsektion längst Arenavägen. Skala 1000/A4. Illustration: 3XN Architects.





Fasadsektion längst Diagonalen. Skala 1000/A4. Illustration: 3XN Architects.



Fasadsektion längst Östra gatan. Skala 1000/A4. Illustration: 3XN Architects.

## Bottenvåning, fris och grönska

Entrévåningen har ett flertal entréer som svarar mot kvarterets storlek och behov av publika lokaler i entréplan. Den främsta huvudentrén till SKH ligger ut mot förplatsen, Evenemangstorget. Torget är tänkt att kunna fungera som allmän plats för uteteater, dans, musik och utebio, samtidigt som det bildar en naturlig förplats till den nya SKH.

Via huvudentrén möts besökare av receptionen och en möjlighet att komma direkt in i de stora teatrarna foajé, som ligger i direkt anslutning till Evenemangstorget. Cykeln står i centrum inom SKH-kvarteret och bredvid huvudentrén finns en direktförbindelse ner till en större cykelparkering för personal och studenter i källaren. De externa entréerna leder in direkt till publika lokaler så som biblioteket, café/restaurang och lobbys för de externa hyresgästerna. Hela kvarterets entrévåning har en omkringliggande 1 meter bred fris där marken är täckt av ett 160x160mm granitstenmönster, som är unikt för det nya Slakthusområdet. SKHs fris domineras i övrigt av gröna växtbäddar täckta av nordiska vilda växtarter, som innehåller både skogslika marktäckare, skuggtåliga klätterväxter och höga ängsblommande grästyper. Växelvis med dessa växtbäddar finns fasta bänkar att slå sig ner på. Under de fasta bänkarna finns ventilationsgallren dolda. Klätterväxterna formar gröna rogivande väggar vid sidan av bänkar och entréer.

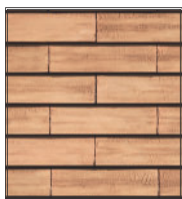


Vy från Triangelparken och Diagonalen. Illustration: 3XN Architects.

## Ton

Färgpaletten till SKHs fasader är hämtade från Slakthusområdets befintliga fasaders färgpalett av genuina klassiska material. På de vertikala lamellernas sidoytor finns färgade ytor som överensstämmer med områdets färgpalett beskriven i styrdokumentet för Slakthusområdets arkitektur. Även kulörvalet av de återbrukade fälten ingår i samma färgpalett. Tonerna är varma, jordiga och har inslag av naturliga nyanser av grönt.

NCS-kulörer är inte styrande men anger den ton som eftersträvas för byggnaden/kvarteret och ska endast ses som en indikation, vilken kan användas som utgångspunkt för att stämma av mot i slutligt val av kulörer och material. NCS-kulör för material med varierad färg som tex tegel och trä anges som en indikation på det sammanlagda intrycket av en hel fasadyta. Även ytstruktur och fog kan påverka denna indikation.



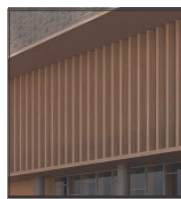
Exempel på tegel  
Urban L Fredriks-  
berg



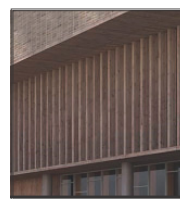
Exempel på tegel  
Colosseum N  
Concrete Gray



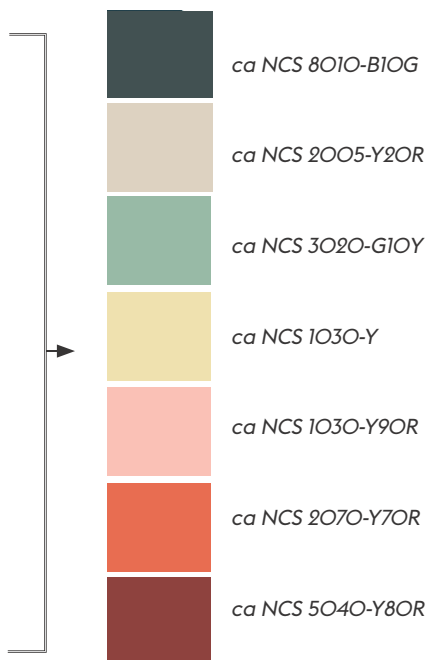
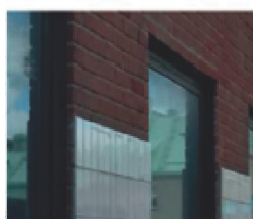
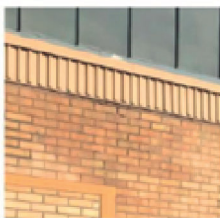
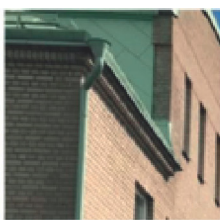
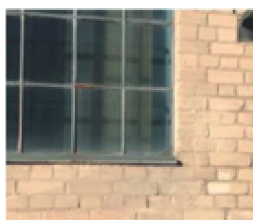
Exempel på tegel  
Colosseum N  
Nordic Red



Trägult



Grånat trä



Exempel på kulörer som kan användas på elementens plåtklädda sidor. Kulörer för detta inspireras av befintlig bebyggelse i Slakthusområdet.

Under bygglovskedet kvalitetssäkras paletten med tre mockupstudier som står på byggplatsen i olika väderstreck inför beslut av representanter från SBK, arkitekt och beställare. Vid val av trä, bör färgval av återbrukat tegel anpassas så att det ser bra ut både vid nybyggnad (trågult) samt över tid (grånat trä).

### **Sammanfattning - kvalitetsbärande element i kvarter Q**

- Kvartersvolymen trappar succesivt ner i tre våningar mot Evenemangstorget, från det storskaliga Arenaområdet till det mer småskaliga kvarteren i Slakthusområdet.
- Kvarteret har avskurna hörn i bottenvåningen vilket skapar en flikighet, bättre flöde runt kvarteren och väderskyddade större entréplatser.
- Flertal entréer i bottenvåningen som svarar mot kvarterets storlek och behov av publika lokaler i entréplan. Den dubbelhöga huvudentrén till SKH vänder sig mot Evenemangstorget.
- Tre större indragna balkongterrasser riktar sig mot olika håll i kvarteret och skapar kontaktmöjligheter mellan inne och ute och skapar en flikighet även i de övre våningarna.
- Fasadstrukturen och gestaltningen liknar ett tredimensionellt lapptäcke med olika fasadfält och transparens, vilket skapar variation, olika nyanser av dagsljusspel, utblickar, insyn samt speglar den pågående verksamheten inne i byggnaden.