



ARKITEKTURPROGRAM
FÖR KYLRUMSKVARTEREN

TILLHÖRANDE DETALJPLAN FÖR ETAPP 3 I SLAKTHUSOMRÅDET

DNR: 2020-05075

ISTERBANDET 1 MFL
I STADSDELEN JOHANNESHÖV

2025-03-03



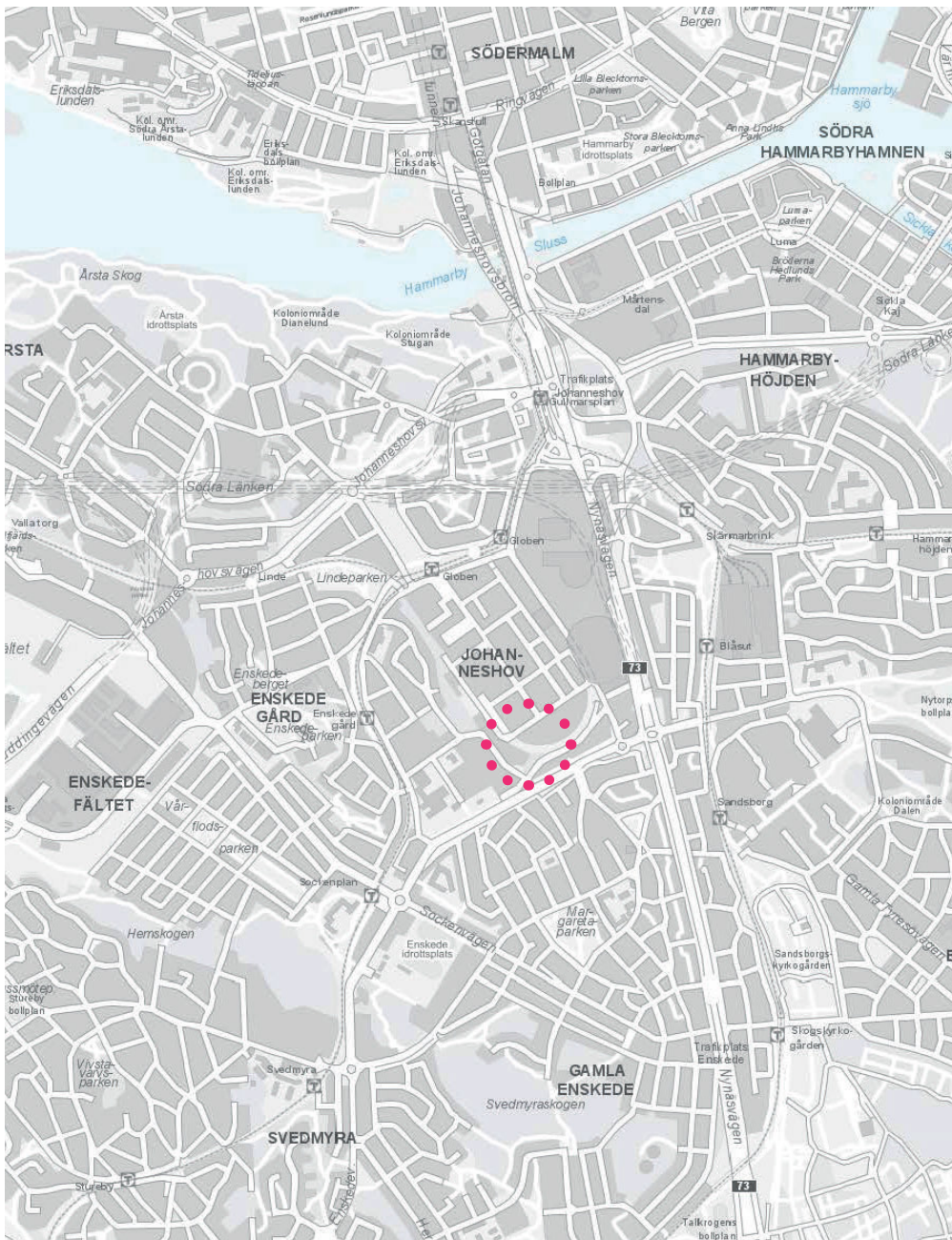
**Stockholms
stad**

Innehåll

Inledning	4
Syfte och Status	5
Uppföljning	5
Avgränsning	5
Bakgrund	6
 Staden och Slakthusområdet	 9
Slakthusområdet i Stockholm	9
Arkitektonisk idé	10
 Slakthusområdet och etapp 3	 12
Bebyggelsestruktur	12
Historiskt djup	13
 Kvarteren, byggnaderna och byggnadsdelarna	 14
Kvarteren och grannarna	14
Illustrationsplan	15
Kvarter A Norra	19
Kvarter A Södra	28
Kvarter B	36
Kvarter C	44
Kvarter G + I	54
Kvarter J	64

SLAKTHUSOMRÅDET ETAPP 3
DIARIENUMMER 2020-05075
Stadsbyggnadskontoret
Registraturen
Box 8314
10420 Stockholm
stadsbyggnadskontoret@stockholm.se

Medverkande:
Stadsplanerare stadsbyggnadskontoret: Stina Bäckström, Mats Jakobsson
Konsulter: Karolina Ehrén (plankonsult), Magnus Carlén, Nyréns arkitektkontor
Illustrationer: OKK+, FOJAB Arkitekter, SWECO, Arkitema,
Brunnberg och Forshed, White Arkitekter



Kyllrums kvarteren, etapp 3 i Slakthusområdet, Johanneshov, Stockholm.

Inledning

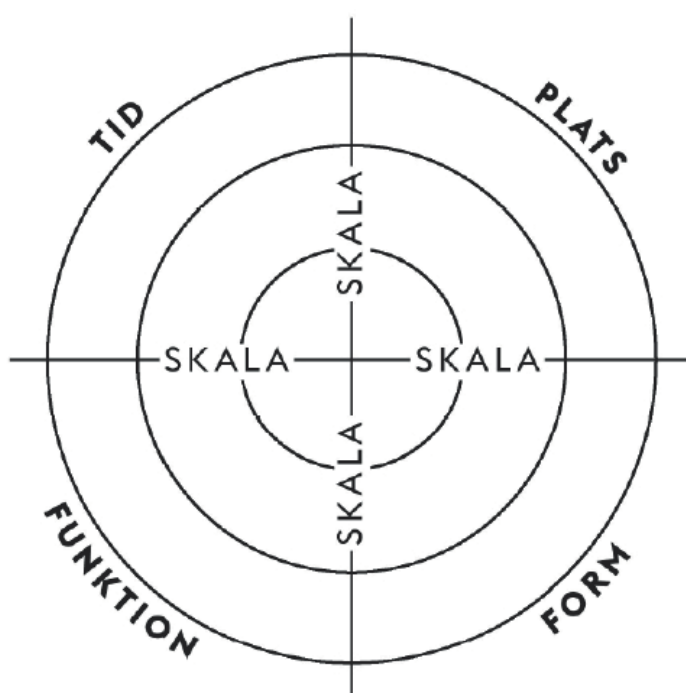
Stadsutveckling skapar möjligheter att förbättra och utveckla staden i alla delar. Stadsbyggandet och arkitekturen är kraftfulla redskap som kan bidra till att styra utvecklingen till en ännu vackrare stad i hållbar riktning. Ny byggnation ska beakta platsens förutsättningar och gestaltas utifrån en helhetssyn där alla skalor samspelar.

I arbetet med arkitekturprogram i Slakthusområdet är Stockholms Byggnadsordning och Arkitekturpolicyn viktiga utgångspunkter, liksom Övergripande kvalitetsprogram för arkitekturen.

Verktyget för stadens gestaltning används i processen för framtagandet av det framtida Stockholm och Slakthusområdet.

Verktyget bygger på fyra teman där frågeställningar lyfter fram arkitekturens och stadsbyggnadsprocessens potential genom att undersöka och tydliggöra hur det planerade, men ännu inte byggda, kan gestaltas. Det är ett stöd för att formulera projekts innehåll och verkan, för ökad förståelse, samsyn och för att skapa en gemensam målbild.

Verktyget finns beskrivet i sin helhet i Stockholms byggnadsordning och i Arkitekturpolicyn.



Syfte och status

Som ett komplement till planhandlingarna ska arkitekturprogrammet bidra till att säkerställa gestaltning av hög kvalitet i den byggda miljön. Förutom att förtydliga stadens vilja avseende gestaltning och kvalitet är arkitekturprogrammet även ett viktigt verktyg vid bygglovsprövningen samt för kommunikation gentemot andra intressenter, såsom byggaktörer och allmänhet. Arkitekturprogrammet kan även utgöra ett stöd vid genomförande och förvaltning.

Arkitekturprogrammet är ett komplement till detaljplanen och hänvisas till i de överenskommelser som tecknas mellan exploateringskontoret och respektive byggaktör. Inom ramen för detta program kan sedan förändringar göras utan att sänka kvaliteten.

Uppföljning

Efter att planen vunnit laga kraft och före inlämning av bygglov uppmanas byggaktörerna ta initiativ till ett möte, så att de kan stämma av eventuella ändringar av projekten mot plankarta, arkitekturprogram och exploateringsavtal. Exploateringskontorets projektledare (PU) är sammankallande. Deltar gör samordnande bygglovshandläggare, stadsplanerare och vid behov gestaltningssamordnare eller stadsarkitekt.

Avgränsning

Detta arkitekturprogram omfattar enbart kvartersmark inom detaljplaneområdet för Kylrums kvarteren. För allmän plats hänvisas till Gestaltning-PM för allmän plats, Slakthusområdet etapp 3.

ARKITEKTURPROGRAM

Utgör bilaga till exploateringsavtal. Utgör ett komplement till planbeskrivningen vid bygglovstolkning både vid ny- och ombyggnad. Utgör underlag för att kommunicera projektets gestaltningsidé, både i plan- och genomförandeskede.

PLANKARTA MED BESTÄMMELSER

Reglerar markens användning och egenskaper med bindande bestämmelser, bland annat huvuddragen i byggnaders gestaltning.

PLANBESKRIVNING

Beskriver planens syfte, bland annat avseende gestaltning. Bygglov får ej ges i strid med syftet. Beskriver förslaget och hur planbestämmelserna är avsedda att tolkas och ger därigenom stöd vid bygglovstolkningen.

EXPLOATERINGSAVTAL

Civilrättsligt avtal mellan staden och byggaktören som bland annat reglerar att intentionerna i arkitekturprogrammet ska följas.

BYGGLOVPRÖVNING

Bygglov prövas enligt PBL. Uppföljning av exploateringsavtal sker samordnat med bygglovprövning, bland annat att intentionerna i arkitekturprogrammet efterlevs. Ansvarig stadsplanerare och gestaltningssamordnare på SBK ska om möjligt delta i denna uppföljning.

GENOMFÖRANDE OCH DRIFTSKEDE

Arkitekturprogrammet utgör ett kunskapsunderlag och stöd vid om- och tillbyggnad.

Bakgrund

Översiktsplan

Översiktsplanen är ett övergripande dokument som pekar ut stadens markanvändning och riktning för utveckling. Översiktsplanen pekar ut Slakthusområdet som ett av stadens stadsutvecklingsområden och som en del av den centrala stadens utvidgning som ska utvecklas till en attraktiv, tät, mångfunktionell och livaktig stadsmiljö.

Vision Söderstaden 2030

Dokumentet "Vision Söderstaden 2030" beskriver stadsutvecklingsområdet Söderstaden som ett av stadens större stadsutvecklingsområden bestående av Globenområdet, Slakthusområdet och Gullmarsplan-Nynäsvägen. Det framtida Söderstaden är en attraktiv stadsdel med livlig atmosfär. Det finns ett rikt utbud av upplevelser inom mat, kultur, idrott och nöjen, samt etableringar inom handel, kontor och service, tillsammans med många nya bostäder.

Program för Slakthusområdet

Planprogrammet för Slakthusområdet visar en utveckling från ett relativt slutet verksamhetsområde till en öppen och funktionsblandad stadsdel.

Planprogrammet lägger fast viktiga principer för stadsdelens fortsatta utveckling och är brett förankrat bland stadens förvaltningar, allmänheten och verksamma i Slakthusområdet.

Kopplingarna till omgivande stadsdelar stärks och Slakthusområdet utvecklas som en del i en sammanhängande stadsväv med flera tusen bostäder, nya arbetsplatser, förskolor, skolor, idrottsfunktioner, handel, mat och nöjen.

Flera av de kulturhistoriskt värdefulla byggnaderna från olika årtionden planeras att bevaras för att underlätta läsbarheten av områdets succesiva utveckling.

I Planprogrammet utpekas tre övergripande ledmotiv för områdets arkitektur, det offentliga rummet och den urbana grönskan som ska genomsyra all framtida utveckling i Slakthusområdet:

- 1: Arkitektonisk variation, mångfald av verksamheter och historiskt djup.
- 2: Ett sammanhållet golv som bildar ett gemensamt offentligt rum.
- 3: Ett finmaskigt nätverk av grönska och gröna stadsrum.

Övergripande kvalitetsprogram för arkitekturen i Slakthusområdet

Det övergripande kvalitetsprogrammet för arkitekturen i Slakthusområdet är en vägledning för arkitekturen och riktar sig både till stadens medarbetare, till byggaktörerna och till deras arkitekter. Dokumentet konkretiserar strategier och riktlinjer från Stockholms översiktsplan, Byggnadsordningen, Vision Söderstaden och planprogrammet för Slakthusområdet och fungerar som en brygga mellan dessa och de mer konkreta arkitekturprogram som är knutna till respektive detaljplan.

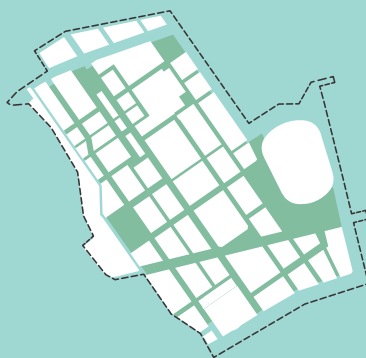


"Planprogram för Slakthusområdet" från 2017 och

Övergripande kvalitetsprogram för arkitekturen i Slakthusområdet från 2021.



Arkitektonisk variation, mångfald av verksamheter och historiskt djup.



Ett sammanhållande golv som bildar ett gemensamt offentligt rum.



Ett finmaskigt nätverk av grönska och gröna stadsrum.

Gestaltningsspyramiden

I det övergripande kvalitetsprogrammet konkretiseras stadens strategier för Slakthusområdets framväxt och planprogrammets ledmotiv. Gestaltningsspyramiden är en modell som illustrerar olika aspekter på det första ledmotivet i planprogrammet. Pyramiden ska kunna tillämpas i arbetet med kvarterens och byggnadernas arkitektur och är därför en utgångspunkt även för arkitekturprogrammet för denna etapp.

Ledmotiv för gestaltning

Staden och Slakthusområdet

Arkitektur med variation, mångfald och historia

Ett gemensamt golv

Grönska och gröna stadsrum

Slakthusområdet och kvarteret

Bebyggelsestruktur

Historiskt djup

Kvarteret och byggnaden

Arkitektonisk idé

Funktionsanpassad arkitektur

Variation inom tema

Byggnaden och byggnadsdelarna

Volym och komposition

På- och tillbyggnader

Bottenvåningen och frisen

Ton

Gestaltningsspyramiden från det övergripande kvalitetsprogrammet "Arkitekturen i Slakthusområdet"

Staden och Slakthusområdet

Slakthusområdet i Stockholm

Slakthusområdet är beläget högt i staden och är synligt på långt håll trots sin relativt låga byggnadsskala. Området är inkilat mellan storskalig infrastruktur, stora arenor och småskaliga villaområden. I det framtida Slakthusområdet kommer ett möte mellan skalor, tempo och olika innehåll, så som bostäder, arbetsplatser och nöjeslokaler mötas.

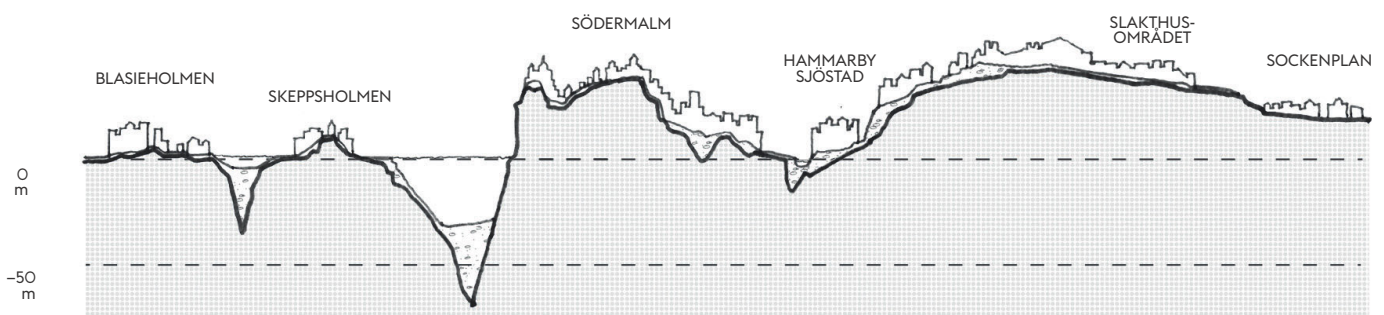
Fram tills nyligen var Slakthusområdet ett relativt slutet område i staden som många kände till men få haft anledning att besöka. Stadsdelen ska nu öppnas upp med nya kopplingar i form av nya och omgestaltade gator stråk och broar. Området ska också öppnas upp med välkomnande nya torg och parker och bli en integrerad del av Stockholm, för boende, arbetande och besökare.

Slakthusområdet har vuxit fram under lång tid, med en genomgående logik; köttindustrins behov och förutsättningar. Området är stort och karaktären i de olika delarna skiljer sig åt. Men här finns också element som är genomgående i området och som stärker upplevelsen av en sammanhållen, igenkännbar stadsdel.

Det framtida Slakthusområdet kommer också växa fram under lång tid. En röd tråd kommer gå genom de olika tidslagrena och en arkitektonisk igenkänning kommer kunna avläsas i Slakthusområdet.

Arkitektonisk idé

I Slakthusområdet ska alla gestaltsval kunna härledas till en tydligt formulerad arkitektonisk idé. Detta gäller i allt från stadsdelen i sin helhet till etapp, kvarter och varje enskild byggnad. I Övergripande kvalitetsprogram för Slakthusområdet är den arkitektoniska idén för Slakthusområdet beskriven i sin helhet, utifrån gestaltungs pyramid.



Ett topografiskt tvärsnitt med skalan ihoptryckt på längden visar höjd och djup från Blasieholmen till Johannes-hov. Slakthusområdet ligger högt i staden och är avläsbart på håll.

Den arkitektoniska idén för Slakthusområdet

Historiskt djup:

Minst en byggnad från varje årtionde bör bevaras för att kunna behålla områdets historiska djup och möjliggöra fortsatt förståelse och synliggörande av områdets utvecklingsfaser. Den nya bebyggelsen ska förhålla sig lågmäلت och varsamt till den äldre bebyggelsen, som spelar huvudrollen i stadsdelen.

Bebyggelsestruktur:

All ny bebyggelse ska värna och förstärka siktlinjer i nord-sydlig riktning och bejaka den labyrintiska grändstrukturen i öst-västlig riktning.

Arkitektonisk idé:

Hela Slakthusområdet ska präglas av hög arkitektonisk kvalitet. Kvalitet handlar till exempel om att hitta proportioner, programmering, detaljering, förhållande till gata, ljusförhållanden, materialval. Genom att tidigt formulera en arkitektonisk idé kring varje enskilt tillägg, säkras möjligheterna till högkvalitativ gestaltning. En tydlig arkitektonisk idé har oftast ett tydligt avläsbart koncept, är logisk och självklar på platsen.

Funktionsanpassad arkitektur:

I Slakthusområdet syns vad som pågår, det praktiska har blivit estetik och funktionen tillåts forma miljön. Tillkommande byggnader ska ha genuina uttryck och funktionsanpassad arkitektur.

Variation inom tema:

Slakthusområdet lyfter fram sin historia och förmedlar en djup förankring i Stockholms utpräglade arkitektur. Gestaltningen utgår från ett gemensamt formspråk och en sammanhållen material- och kulörpalett som förhåller sig lugnt till de karaktärsbärande befintliga byggnaderna. Tillkommande bebyggelse ska uppfattas som en helhet och inom varje kvarter eftersträvas en lågmäld variation inom tema gällande volymhantering, material och kulör.

Material och ton:

Slakthusområdet har en sammanhållen material- och kulörpalett som varierar inom tema utifrån tidsålder. Tillkommande bebyggelse ska som regel ha varma jordfärger som harmonierar med och lyfter fram befintlig bebyggelse. Inom kvarter med flera byggnader ska högst två dominerande kulörer användas. Detsamma gäller material, högst två dominerande material per kvarter. Materialen ska vara gedigna, med lång hållbarhet och som åldras med skönhet, så som tegel, trä och sten. Syftet är att använda sunda och robusta material som åldras på ett sätt som bidrar till arkitekturens gestaltningsmässiga kvaliteter samt som gör byggnaderna värda att vårda och underhålla under lång tid.

Den nya bebyggelsen i etapp 3 knyter an till de tidigare etapperna i omvandlingen av det gamla industriområdet till ett modernt bostadsområde. Material som tegel, bearbetad infärgad betong, ädelputs och natursten ger området en robust och stadsmässig karaktär som ges en mjukare motvikt med trä och skivmaterial i de mer intima lokalgatorna. Bebyggelsen ges en genomgående hög materialkvalitet och är uppförd i tydligt urskiljbara kvarter med varierande arkitektoniska uttryck, där vart och ett motiveras i sitt sammanhang i såväl volym och komposition som detaljering. Omsorgsfulla materialval och detaljer skapar en gestaltning som står sig och åldras med värdighet. Materialbehandlingen är viktig för att ge området som helhet en ombonad och väl omhändertagen miljö.

Färgskalan i sydvästra delen av Slakthusområdet där dessa kvarter är belägna rör sig från ljust varmgrått tegel och betong till mörkt brunrött tegel kompletterat av naturfärgat trä. Tonvikten är dock ljust tegelröd och knyter tydligt an till befintlig bebyggelse.

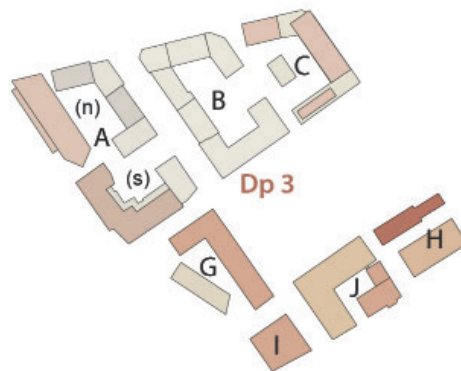
Gatubelysning är generellt linspänd mellan husfasaderna. Där linspänd belysning inte är praktiskt möjlig görs en bedömning utifrån platsens och byggnadernas förutsättningar.

De NCS-koder som presenteras i kvartersavsnitten är vägledande.



Tondiagram över Slakthusområdet med befintliga byggnader lagrade ovanpå.

Planområdet för Kylrumskvarteren markerat.



Föreslagen ton i Kylrumskvarteren. Illustration: Magnus Carlén. För kv. A norra: FOJAB arkitekter

Slakthusområdet och etapp 3, Kylrumskvarteren

Bebyggelsestruktur

Den befintliga bebyggelsestrukturen i området karaktäriseras av en mänsklig skala, väldefinierade gaturum med en kvartersindelning där en byggnad som regel utgör ett kvarter. Gatudragningar som utgår ifrån slaktindustrins produktionslinje med rätvinkliga gator och långa siktlinjer i nord-sydlig riktning samt kortare gator och siktlinjer i öst-västlig riktning skapar en labyrintisk struktur med långa och korta siktlinjer. Gatudragningarna och de långsmala kvarteren utgör ett historiskt skikt som kommer bevaras.



Strukturplan med aktuell etapp markerad. Illustration: Nyréns.

Historiskt djup

Slakthusområdets successiva utbyggnad har resulterat i en variation av arkitektoniska uttryck och funktioner. Gemensamma drag är bland annat lågskaliga horisontella volymer, rationella fasaduttryck, regelbunden fönstersättning och de robusta materialen. Byggnader från i princip alla årtionden ur Slakthusområdets historia ska bevaras och bidrar till ett kollektivt minne, ett historiskt djup.

I Kylrumskvarteren bevaras två byggnader. Ett delvis bevarat garage utmed Lindevägen och en gammal elnätsstation, som är ett exempel på industriell miljö från tidigt 1900-tal, i planområdets södra del utmed Enskedevägen.



Befintligt garage inom kvarter A. Illustration: Fojab



Historisk bild på befintlig elnätsstation inom kv J. Källa: Stockholms stadsarkiv

Kvarteren, byggnaderna och byggnadsdelarna

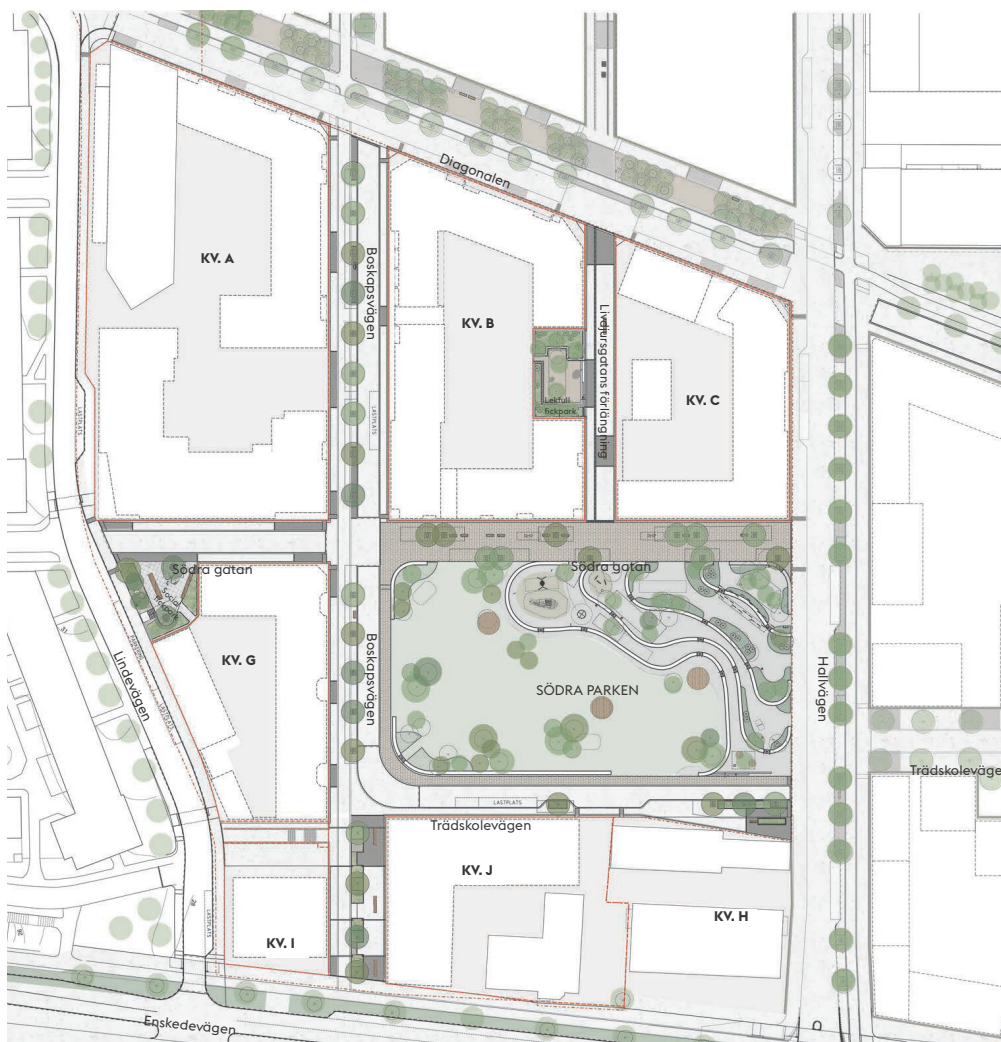
Kylrumskvarteren och grannarna

Kylrumskvarteren är belägna i stadsdelens sydvästra hörn och kommer i och med läget att fungera som en av Slakthusområdets entréer. Inom området finns få bevarade byggnader vilket innebär att byggnader, planstruktur och höjdsättning till stor del blir ny. Grundstrukturen bygger på principen om att förlänga befintliga gator i nord-sydlig riktning och samtidigt skapa kortare siktlinjer i öst-västlig riktning. Denna princip härstammar från Slakthusområdets centrala delar och har varit en naturlig följd av produktionens organisation och utbyggnadsordningens riktning.

Centralt i etappen föreslås en park, Södra parken, som blir en av Slakthusområdets största parker och en viktig målpunkt. Parken och angränsande gågator i goda sollägen har potential att bli utmärkta lägen för uteserveringar.

Parkens läge har tillsammans med sluttningen ned mot Enskedevägen påverkat volymhanteringen i kvarteren. I norr möter bebyggelse i aktuell etapp bebyggelsen i etapp 1 och den nya planerade gatan Sandhagsgatan (tidigare Diagonalen). Högre byggnader föreslås placeras i norr mot den breda gatan för att sedan stegvis trappas ned mot Södra parken och Enskedevägen. Detta för att skapa ett stillsamt möte med parken och Enskedevägen. Därutöver skapar volymhanteringen förutsättningar för goda boendemiljöer i förhållande till ljusinsläpp i bostäder och på gemensamma gårdar.

Den aktuella etappen innehåller huvudsakligen bostäder, men också verksamhetslokaler i bottenvåningar i strategiska lägen, och ett kvarter med kontor. Två fickparker föreslås bryta upp kvartersstrukturen och skapa inblickar på gårdarna. Fickparkernas olika karaktärer, social och lekfull, kompletterar Södra parken, den större gröna oasen där det finns plats för lek och aktivitet men även för vila och återhämtning. Utöver fickparkerna föreslås passager mellan gata och gård på flera platser.



Illustrationsplan etapp 3. Diagonalen heter numera Sandhgasgatan.

Frisen och uteplatser mot gata

Uthäng på byggnad ovan fris (kvartersmark) bör undvikas i trånga gator, men kan vara ett alternativ ut mot bredare gator som till exempel Hallvägen. Uthäng på byggnad bör inte vara i för stora sjok, det vill säga längs med en hel fasadsträckning, men kan vara ett sätt att få liv och variation i fasader. Bottenvåningen bör inte vara för låg. Bör ligga upp till 4,5 -5 m för att få in ljus på första våningen och för att växtbäddar placerade i fris ska ta sig.

Uteplatser mot gata ska påminna om lastkajer

- Utformas utan synligt hålrum under uteplats
- Trappor leder upp till uteplats, gärna gemensamma med flera entréer.
- Uteplatserna bör inte byggas in eller skärmas av. Vid behov av räcke ska dessa utformas på ett så enkelt sätt som möjligt, gärna avvikande från balkongers utformning.



Vy mot Södra parken. Illustration: OKK+



Vy mot Dagonalen. Illustration: OKK+



Sektion genom Lindevägen. Illustration: Sweco



Sektion genom Södra gatan. Illustration: Sweco



Sektion genom Diagonalen. Illustration: Sweco



Sektion genom Boskapsvägen Illustration: Sweco



Sektion genom Hallvägen Illustration: Sweco



Sektion genom Enskedevägen. Illustration: Sweco



Längfasader mot Södra parken. Illustration: Sweco

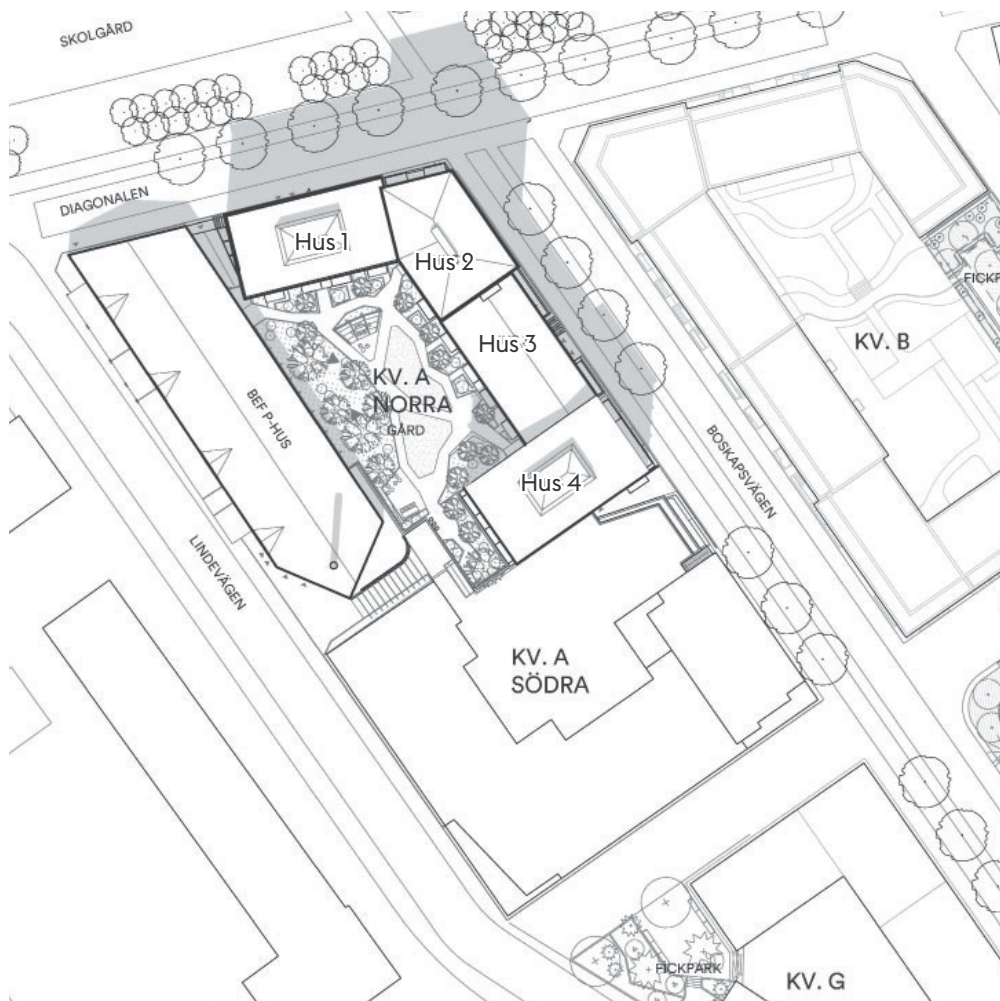
Kvarter A Norra

Byggaktör: Einar Mattsson

Arkitekt: FOJAB

Innehåll: Bostäder, centrum och parkeringsgarage

Kvarter A Norra gränsar mot Boskapsvägen i öster, Lindegatan i väster och Sandhagsgatan (tidigare Diagonalen) i norr. Kvarteret innehåller cirka 100 hyresbostäder med garage under bostadsgården. I kvarteret finns även en befintlig garagebyggnad mot Lindevägen, som till största del kommer att finnas kvar. I söder gränsar kvarteret till ett föreslaget kvarter med seniorbostäder och äldreboende. På andra sidan Sandhagsgatan planeras en ny grundskola med tillhörande skolgård.



Situationsplan över kvarter A Norra. Illustration: FOJAB

Arkitektonisk idé

Den arkitektoniska idén kan sammanfattas med ett ord – relief – som återkommer i kvarterets alla skalor. Relieven beskriver djupverkan och kontrast men ger även en historisk koppling. Gestaltningen har tagit avstamp i Slakthusområdets befintliga formelement och byggnadsmaterial. Kvarteret har en varierad skala och volymhantering där sockel, takavslut och husliv hanteras på ett medvetet sätt. På kvarterets tak finns fläktrum och skorstenar, precis som på Slakthusområdets befintliga bebyggelse.



Föreslagen bebyggelse sett från Boskapsvägen. Illustration: FOJAB

Volym och komposition

Genom en medveten komposition skapas en kvartersvolym där variationen av höjd, material och fasadliv ger en intressant men ändå sammanhållen helhet.



Vy över kvarteret sett från Sandhagsgatan. Illustration: FOJAB



Fasad mot Boskapsvägen. Illustration: FOJAB



Fasad mot Sandhagsgatan Illustration: FOJAB



Fasad mot Lindevägen. Illustration: FOJAB



Fasad mot gård inom kv A. Illustration: FOJAB

Funktionsanpassad arkitektur

Fasaderna mot Boskapsvägen och Sandhagsgatan ges en relief där volymerna tydliggörs. Den historiska reliefen innebär att befintliga formelement som tegel och klinker samt höga spröjsade glaspartier och industriportar inkorporeras i gestaltningen. Boskapsvägens kraftiga lutning ger förutsättningar för en variation i mötet mellan byggnadskropp och gata.



Topp - tak med/eller utan fläktrumsvolym

Avslut i form av fris med avvikande fasadbehandling samt taktassar.

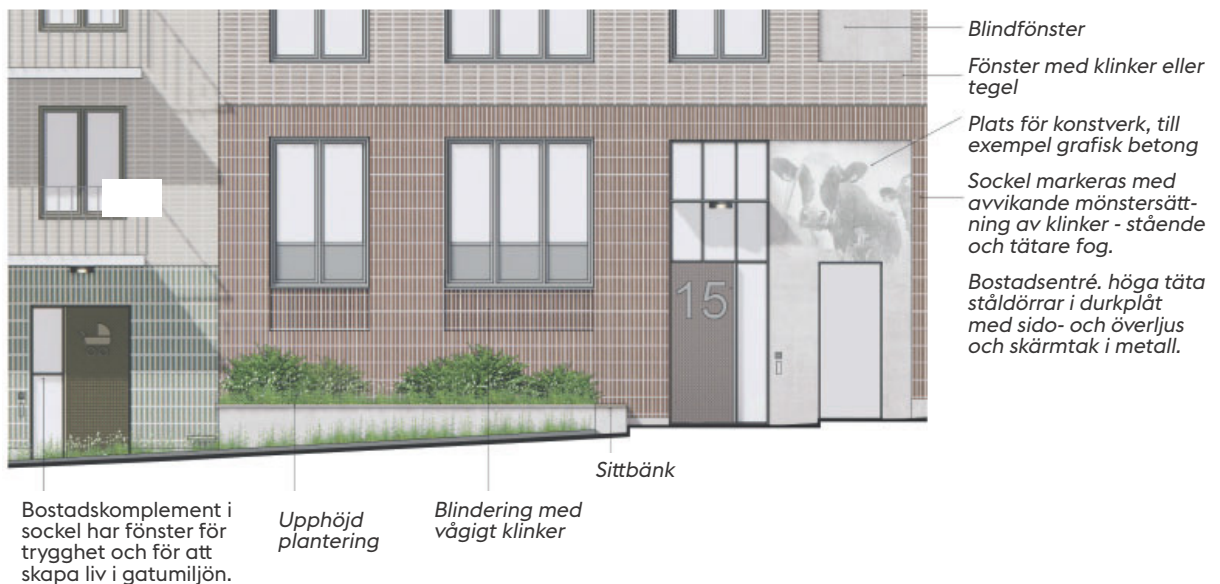
Kropp med repetitiv fönstersättning

Sockel med höga portar, profilerade partier och upphöjda planteringar. Entréer med täta dörrar durkplåt. Skärmtak i metall.

Byggnadens ordning. Illustration: FOJAB

Bottenvåning, fris och grönska

Slakthusområdets historia tas upp i sockelgestaltningen. Bottenvåningarna får en högre detaljeringsgrad och lokaler och bostadsentréer ges stort ljusinsläpp med högre glaspartier. Till sockelvåningen adderas växtlighet i frisen längs fasaden. Entréerna ges en väl omhändertagen gestaltning och belysning för ökad trygghet och trivsel. I hörnet mellan Sandhagsgatan och Boskapsvägen inryms en lokal som hjälper till att aktivera kvartershörnet. I det sydöstra hushörnet finns möjlighet att tillskapa ytterligare en lokal till kvarteret.



Utsnitt sockelvåning. Illustration: FOJAB

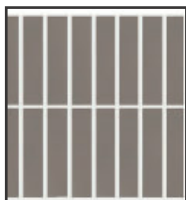
Ton

I materialval och detaljer återfinns också historiska spår från Slakthusområdet med klinker och tegel. Materialitet och ytstruktur ger kvalitet och skuggverkan som utgör verktyg för att skapa samtida arkitektur med historisk förankring. Fasadernas färgsättning går i Stockholms milda färgskala där tegel och klinkern får milda toner i beige, brunt och grönt och där klinkerns glans i sockelvåningen är en viktig kvalitet.

Förslag på kulör och material

NCS-kulör anger den ton som eftersträvas för byggnaden/kvarteret och ska endast ses som en indikation, vilken kan användas som utgångspunkt för att stämma av mot i slutligt val av kulörer och material.

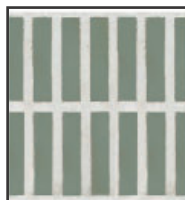
Eftersom färgåtergivning skiljer sig åt i både tryck och digitalt är NCS-koder ett verktyg för att koordinera kulörerna inom och mellan etapperna i Slakthusområdet.



Brun klinker
Huvudmaterial
Sockel Hus 1 och 3
ca NCS S 60I0-Y10R



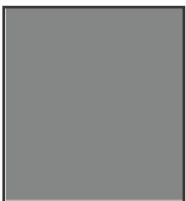
Beige klinker eller
tegel
Huvudmaterial
Hus 1 och 3
ca NCS S 40I0-Y50R



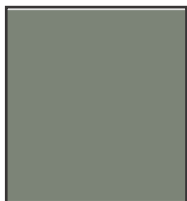
Grön klinker
Huvudmaterial
Sockel hus 2 och 4
ca NCS S 40I0-G50Y



Ljus klinker eller tegel
Huvudmaterial
Fasad hus 2 och 4
ca NCS S 1505-Y40R



Plåt
fönster och detaljer
mörk silvermetallic
RAL 9007



Olivgrön
fönster och detaljer
ca NCS S 50I0-G50Y



Betong
Detaljmaterial

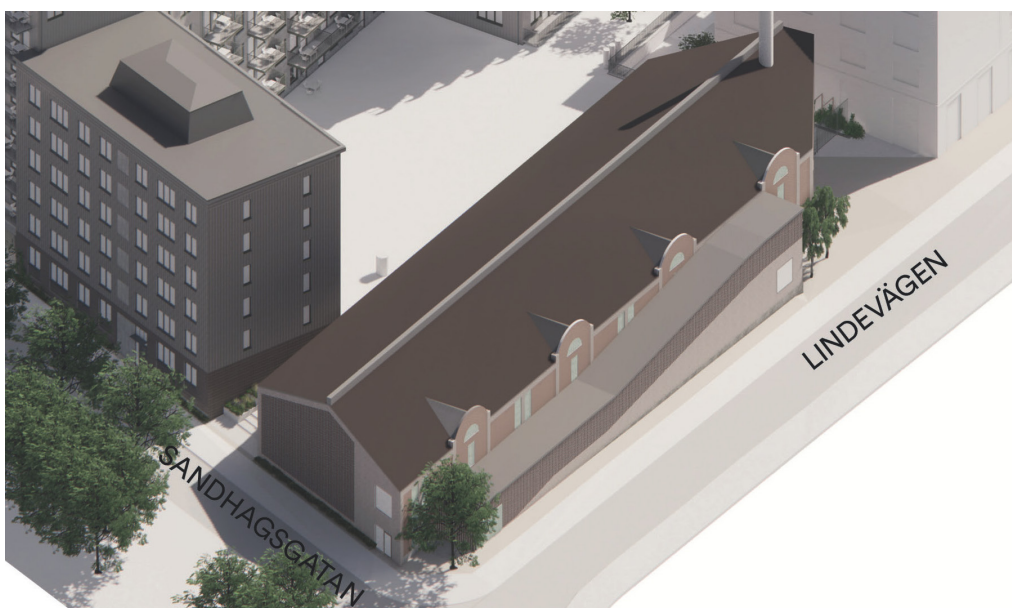


Durkplåt
Entrédörrar

Ombyggnad av garaget

Det befintliga parkeringshuset vid Lindevägen kortas ner och får därmed en ny fasad mot Sandhagsgatan. Det byggs också en ny utanpåliggande bilramp mot parkeringshusets fasad mot Lindevägen, detta för att möjliggöra åtkomst till samtliga garageplan efter att delar av garaget rivits för att dra fram Sandhagsgatan.

Rampen ska vara täckt, med väggar, tak och stängbar port för väderskydd. Materialet i rampens huvudfasad ska vara tegel eller liknande, och gestaltningen förhålla sig på ett tydligt sätt till den befintliga miljön längs Lindevägen, avseende kulör och utförande. Mötet med gatan ska studeras vidare och en mänsklig skala och kontakt mellan insida och utsida för ökad trygghetsupplevelse ska vara vägledande vid utformning av sockelvåning och placering och val av dörrar och fönster. Fasaden in mot gården ska gestaltas på ett ordnat sätt och följa det befintliga parkeringshusets material och kulör.



Flygvy över tillkommande garageramp. Illustration: FOJAB



Garagerampen från Lindevägen. Illustration: Sweco

Kvalitetsbärande element i kvarter A Norra

- Relief – djupverkan, är en grundpelare i kvarterets arkitektoniska idé och ska vara synlig i både den stora skalan och detaljeringen.
- Kvarteret har en varierad skala och en tydlig uppdelning och volymhantering där sockel, takavslut och husliv hanteras på ett medvetet sätt.
- Fasader gestaltas med en bearbetad yta vars relief tar avstamp i befintliga byggnaders klinker och korrugerade plåt. Med omsorgsfullt utförda tegel- och klinkerfasader integreras elementskarvar i ett system av blindfogar på ett medvetet sätt.
- Materialitet och ytstruktur ger kvalitet och skuggverkan som utgör verktyg för att skapa samtida arkitektur med historisk förankring.
- Entrépartier mot gata visar den nya arkitekturens släktskap med äldre industribyggnader i området.
- För de nedersta balkongerna mot gatan frångås Slakthusområdets generella fria höjd, och de måste därför vara en väl gestaltad entrézon under dem.
- Hörnet i bottenvåningen i korsningen Boskapsvägen/Sandhagsgatan måste ha en tydlig rundning på cirka 5 meter och lokal för publik verksamhet ska tydligt avspeglas i fasaden.
- Gröna planteringar och sittbänkar på kvartersmark som tar upp höjdskillnader i de lutande gatorna

Kvalitetsbärande element för ombyggnad av garaget

- Ny fasad mot Sandhagsgatan, mot gården och ny ramp mot Lindevägen på befintlig garagebyggnad ska utföras i tegel eller motsvarande material med kulör och detaljering som samspelar väl med garagets befintliga gestaltning.
- I gestaltning av ramp och ny fasad på garagebyggnad ska trygghet för passerande på Lindevägen och Sandhagsgatan vara vägledande i placering och utformning av fönster, dörrar och garageportar.

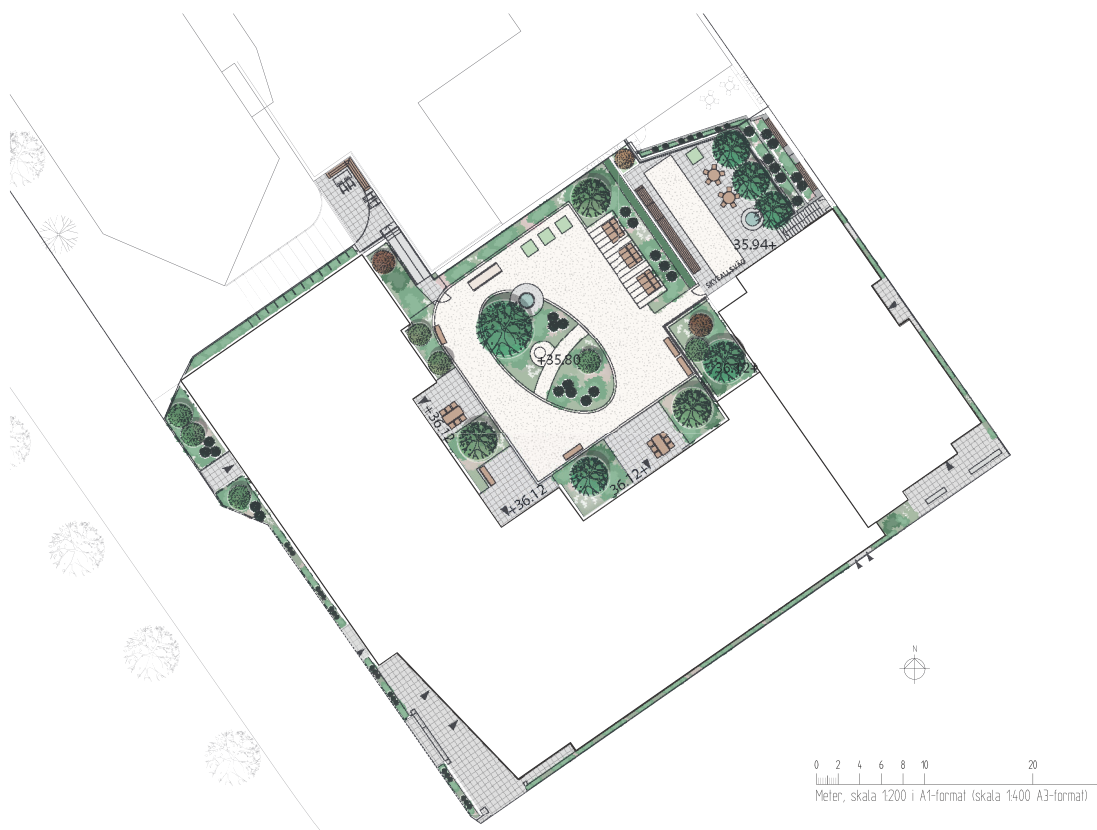
Kvarter A Södra

Byggaktör: Micasa

Arkitekt: Sweco

Innehåll: Seniorbostäder, vård- och omsorgsboende

Kvarteret gränsar mot Lindevägen, Södra gatan och Boskapsvägen. Byggnaderna föreslås bilda en U-form och innehåller två huvudsakliga funktioner: seniorbostäder och vård- och omsorgsboende. Seniorbostäderna ligger i den östra delen och innehåller 28 lägenheter i en högre volym i hörnet mot Södra parken. I bottenvåningen föreslås ett aktivitetscenter. I den sydvästra volymen ligger ett vård- och omsorgsboende med 100 platser.



Situationsplan över kvarter A Södra. Illustration: Sweco

Arkitektonisk idé

Det stora greppet i gestaltningen är kompositionen mellan de två volymerna, där vård- och omsorgsboendets horisontalitet möter seniorbostädernas vertikalitet. Relationen dem emellan skapar en välgörande dynamik utmed Södra gatan. Kvarterets hörn mot Södra parken respektive Lindevägen är viktiga motiv i stadsrummet. Hörnen mot Södra parken och Lindevägen bildar referenspunkter i stadslandskapet. Det ställer krav på en arkitektur som hanterar sin roll i stadens skala, samt hanterar det nära mötet med människan längs de smala gaturummen. Markerade balkonger och entréer skapar tydliga hörnmotiv. De indragna entréerna ger mer plats åt stadens gemensamma offentliga golv. Slakthusområdets industriarv ges en avläsbarhet i byggnadernas uttryck genom robusta tegelfasader, ett lågmälat och rationellt fasaduttryck, regelbunden fönstersättning och hantverksmässighet i tegeldetaljeringen. Subtila detaljvariationer, relief och hanteringen av övergången mellan olika fasadpartier skiljer sig åt i de olika volymerna.

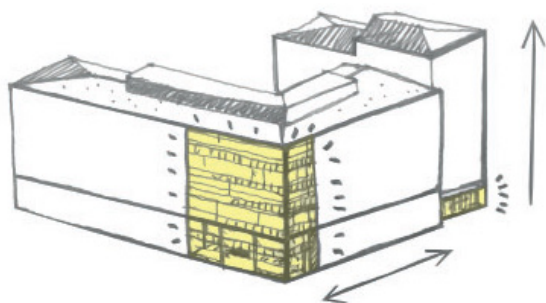


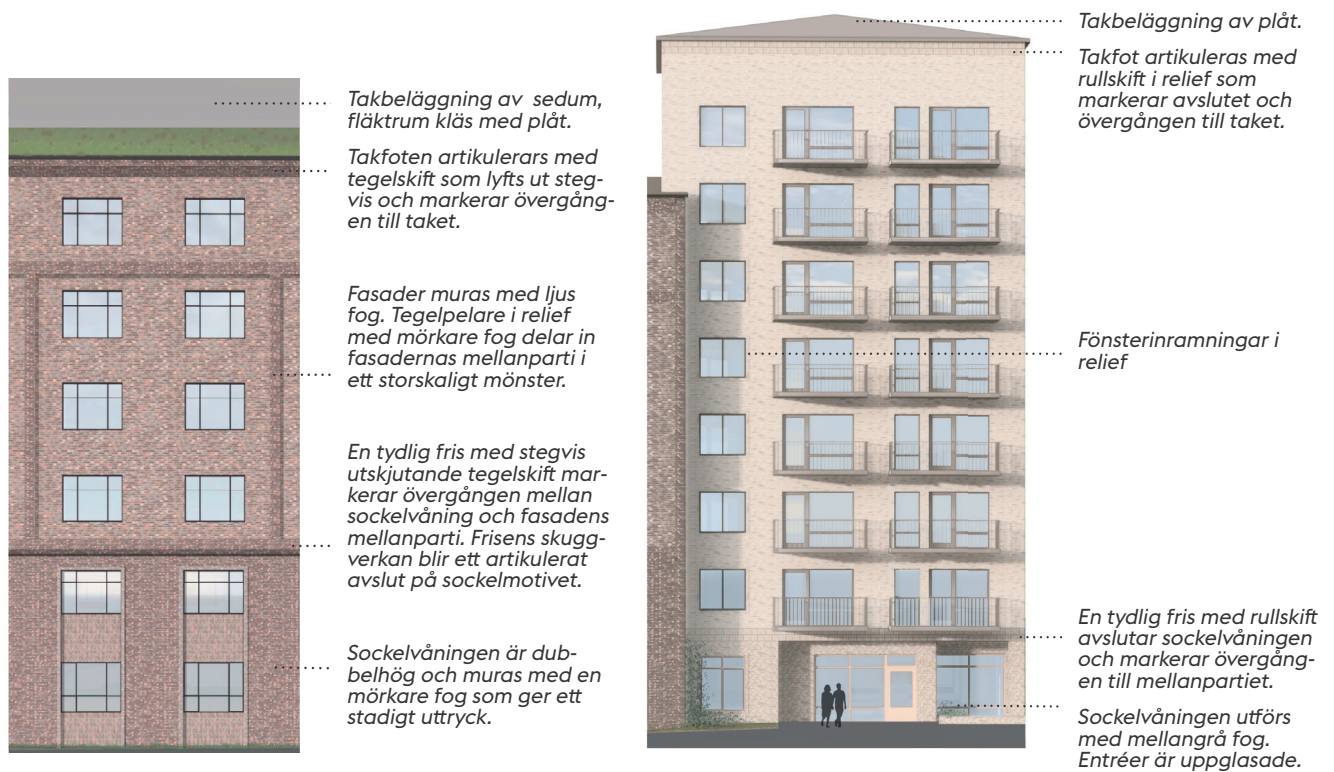
Diagram arkitektonisk idé, volymkoncept.
Illustration: Sweco



Vy Lindevägen/Södra gatan. Illustration: Sweco

Funktionsanpassad arkitektur

Entréväningens planlösning är utformad för att maximera aktiva besöks- och personalytor mot gatorna för att bidra med liv i gaturummet. Ett aktivitetscenter för stadsdelens seniorer annonserar sig genom stora uppglasade partier i hörnet mot Södra parken. Generösa balkonger i anslutning till vård och omsorgsboendets gemensamma kök och vardagsrum placeras i hörnet mot Lindevägen och fickparken. De skapar en blickpunkt i stadsrummet och ger de äldre en nära utemiljö där de kan njuta av grönskan, årstidernas växlingar och delta i livet på gatan. Balkongerna i hörnet Lindevägen/Södra gatan är tänkta att användas året runt då öppningsbara inglasningar ger en tempererad utemiljö även vintertid.



Fasadutsnitt mot Södra gatan för vård- och omsorgsboendet samt seniorboendet. Illustration: Sweco



Fasad mot nordväst. Illustration: Sweco



Fasad mot sydväst Illustration: Sweco



Fasad mot nordöst Illustration: Sweco



Fasad mot sydöst Illustration: Sweco

Volym och komposition

Kompositionen mellan de två volymerna är de stora penseldragen i gestaltningen, där vård- och omsorgsboendets horisontalitet möter seniorbostädernas vertikala gestalt.

Vård- och omsorgsboendets horisontalitet förstärks genom den förhöjda sockelvåningen. En fris av stegvis utskjutande tegel och tydliga inramningar av fönsterpartierna markerar det dubbelhöga motivet. Ett tydligt entrémotiv i hörnet annonserar byggnaden i gaturummet och markerar huvudentrén. Det indragna hörnet tar ner ljus och förstärker siktlinjer över hörn i de smala gaturummet. Det generösa entrérummet glasas upp och kommunicerar med gatan. Ovan entrén utgörs det öppna hörnet av de boendes gemensamma balkonger i ett samlat motiv. Här synliggörs verksamheten och de äldre ges möjlighet att delta i det lokala livet. Tegelpelare och en inramning av hörnet håller ihop volymen och ger byggnaden ett sammanhållet och nedtonat uttryck.

Seniorbostäderna annonserar sig i stadsrummet mot Södra parken med en tydlig vertikalitet. Siluetten inordnar sig med de omkringliggande byggnaderna och följer trappningen upp mot Sandhagsgatan (tidigare Diagonalen). Balkonger och indrag tillsammans med en regelbunden fönstersättning förstärker byggnadens reslighet. Entréer är tydligt markerade och i den uppglasade sockelvåningen ligger aktivitetscentret, en verksamhet öppen för alla seniorer i stadsdelen.

Gatufasaderna är rationella och robusta med övergripande indelning i teglet som markeras med murning i relief för att skapa en indelning och bryta ner skalan.



Fasad mot Lindevägen. Illustration: Sweco

Bottenvåning, fris och grönska

Bottenvåningarna är närmast människan i stadsrummet och utformas med stor omsorg och hög detaljeringsgrad. Entrévåningens planlösning i vård- och omsorgsboendet är utformad för att maximera aktiva besöks- och personalytor mot gatorna för att bidra med liv i gaturummet. Ett aktivitetscenter för stadsdelens seniorer annonserar sig genom stora uppglasade partier i hörnet mot Södra parken. Bostadsentrén mot Boskapsgatan är också den generöst tilltagen, indragen och uppglasad.

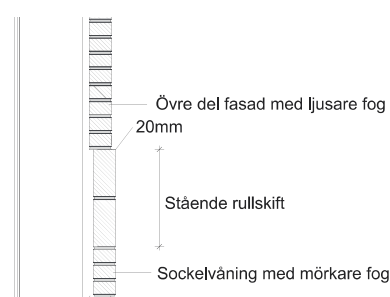
Grönska i frisen och vid de indragna entrépartierna bidrar till den finmaskiga grönskan i stadsrummen. På utvalda ställen klättrar klätterväxter på spaljéer som infogats i fasadernas övergripande indelning. Mot Boskapsvägen avslutas den upphöjda gården med terrasserade planteringar och fasta bänkar mot gatan. Här skapas visuell kontakt mellan gata och den gröna, ej underbyggda, gården.



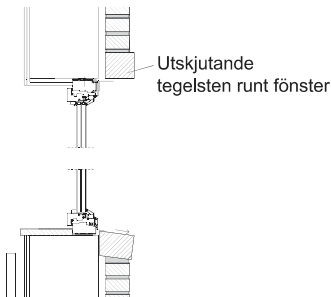
Seniorbostäderna, vy från Södra gatan. Illustration: Sweco



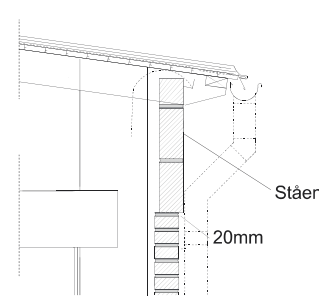
Huvudentré vård- och omsorgsboende samt entré aktivitetscenter. Illustration: Sweco



Detalj fris. Illustration: Sweco



Detalj fönster. Illustration: Sweco



Detalj takfot. Illustration: Sweco

Ton

Platsens industrihistoria har fått följa med i byggnadernas uttryck genom murade tegelfasader, ett rationellt fasaduttryck, en regelbunden fönstersättning och hantverksmässighet i tegeldetaljeringen. Fönstren sitter i vägg som håll i mur med murade omfattningar, samtidigt som subtila detaljvariationer såsom hanteringen av övergången mellan olika fasadpartier skiljer sig åt i de olika volymerna. Vård- och omsorgsboendets fasader träder tillbaka och får mer storskalig och klassisk hantering med friser av stegvis utstickande tegel och en övergripande indelning som avtecknar sig i muren och markerar sockelvåning och takfot. Mönstermurning och sockelvåningar markeras med livförskjutning, samt genom en differentiering genom olika fogfärg. Seniorbostädernas fasaduttryck får en enkel elegans genom småskalig detaljering av stående rullskift och tydliga utstickande inramningar av fönstren.

Tegel i brunrött och ljus varmgrå markerar de två huvudvolymerna. Kulörerna spelar väl med varandra, smidesräcken och trädetaljernas varma gulbruna ton. Samtidigt lyfter de fram volymernas gestalter och tar hänsyn till de befintliga byggnaderna längs Lindevägen. Teglet fångar både historia och nutid och ger ett gediget intryck med möjlighet till vacker detaljering och fint åldrande.

Förslag på kulör och material

NCS-kulör anger den ton som eftersträvas för byggnaden/kvarteret och ska endast ses som en indikation, vilken kan användas som utgångspunkt för att stämma av mot i slutligt val av kulörer och material.

Eftersom färgåtergivning skiljer sig åt i både tryck och digitalt är NCS-koder ett verktyg för att koordinera kulörerna inom och mellan etapperna i Slakthusområdet.



Tegel
ca NCS:
2005-Y3OR
(mörkare fog i
sockelvåning)



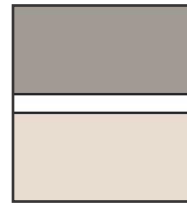
Tegel
ca NCS:
5020-Y8OR
(mörk fog i
sockelvåning +
detaljer)



Ljus gårds-
fasad tegel/
puts ca NCS:
1505-Y2OR



Trä
vid balkong



Fönster
mörkgrå
ljusgrå

Kvalitetsbärande element i kvarter A Södra

- Vård- och omsorgsboendets horisontellt gestaltade byggnadsvolym möter seniorbostädernas vertikalt gestaltade byggnadsvolym, i syfte att bryta ner skalan och ge de två delarna en egen identitet.
- Tydliga hörnmotiv i bottenvåningen med markerade och uppglasade entréer.
- Vårdboendets inglasade balkonger mot gata ska utformas med tunna profiler och utgöra ett tydligt hörnmotiv.
- Övergripande indelning av båda volymerna med markerad takfot samt förhöjda och markerade sockelvåningar.
- Ett lågmäلت och rationellt fasaduttryck med regelbunden fönstersättning och robusta tegelfasader.
- En variation genom fasadindelning, detaljering i teglet och murning i relief för att bryta ner skalan och skilja de olika volymerna åt.
- Bostadsgård med vistelseytor i lä, sol och skugga.



Kvarter B

Byggaktör: Selvaag Bostad

Arkitekt: Arkitema

Innehåll: Bostäder, centrum

Kvarteret ligger mellan Södra parken och Sandhagsgatan (tidigare Diagonalen), väster om Livdjursgatans förlängning och öster om Boskapsvägen. Förslaget innehåller 194 bostäder som är fördelade på 7 trapphus i en husvolym. I bottenvåningen finns tre lokaler samt en gemensamhetslokal (Selvaag Pluss) för de boende. Gestaltningen tar varsamt avstamp i Slakthusområdets historiska lager, industriestetik och ton samt tar också stöd i Stockholms särprägel och tidlösa karaktär i både detaljer och stadsperspektiv. Kvarteret är formulerat som ett samtida arkitektoniskt tillägg, sprunget ur lokala historiska referenser, som sätter människan och upplevelsen av staden i centrum.



Situationsplan över kvarter B. Illustration: Arkitema

Arkitektonisk idé

Slakthusområdet har historiskt sett en flikig kvartersstruktur med en mångfald av kvartersformer. Även i det nya Slakthusområdet blir kvarteren till stor del olikformade och livfulla.

Kvarteret bryter detta mönster i plan och blir ett någorlunda slutet kvarter. En slags stabilisering i den, i övrigt, mångformade kvartersstrukturen. Läget mot Södra parken motiverar denna stabilitet och bidrar till att parkrummet får en tydlig och samtidigt lugn definition i norr. Till viss del finns även en historisk referens till storskaliga volymer i det gamla Slakthusområdet.

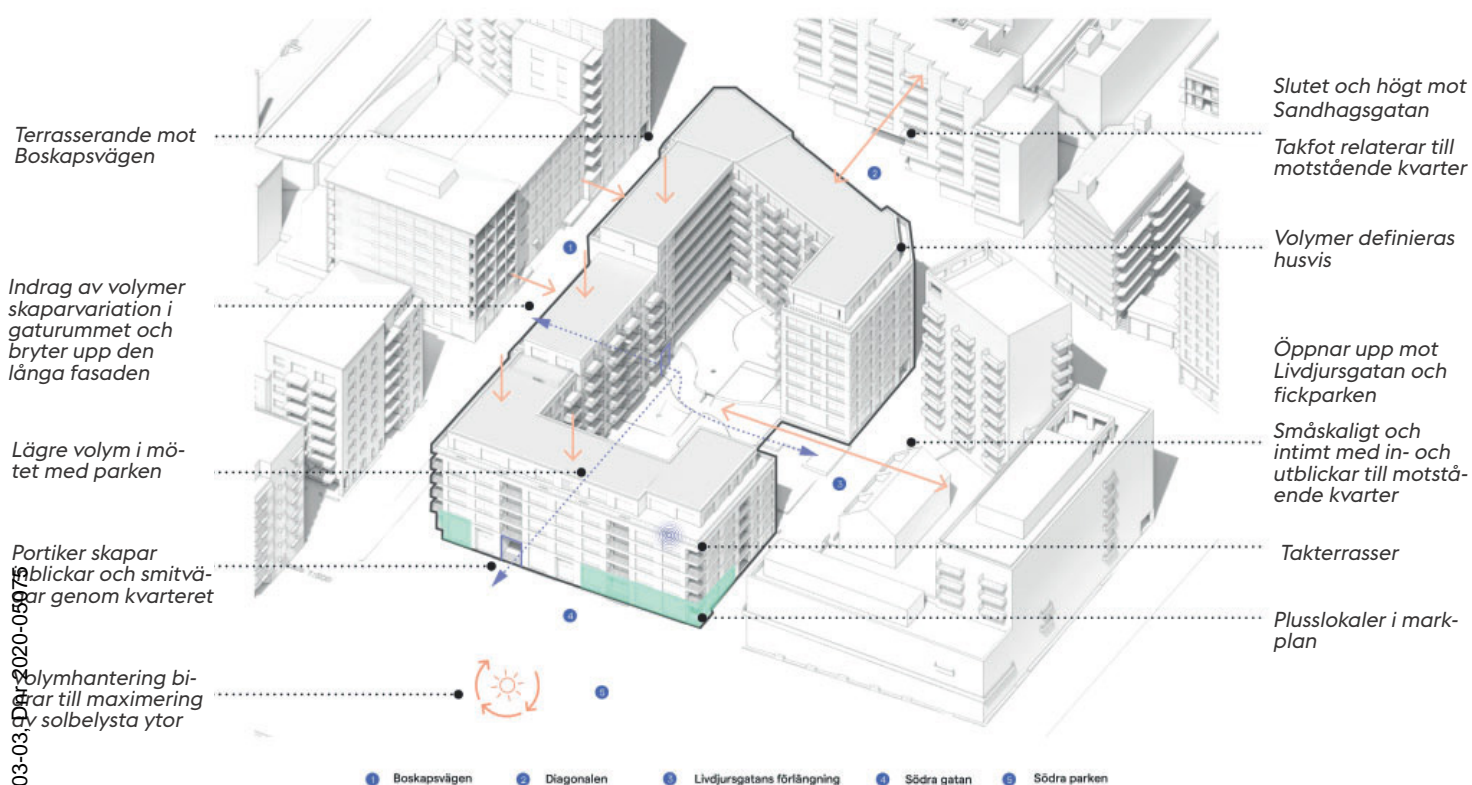


Diagram arkitektonisk idé. Illustration: Arkitema

Funktionsanpassad arkitektur

Ett flikigt fasadliv i sockelvåningen ger utrymme för friser i lä och sol vilka främjar uppehåll och möten. Portiker i väst och söder bidrar liksom fickparken till gena och informella smitvägar vilket främjar ökad rörelse genom kvarteret. Plussytans lokaler och serviceverksamhet främjar den sociala hållbarheten i kvarteret och bidrar till att stärka en hållbar medvetenhet kring resor hos de boende. Cykelrum med reparationsmöjligheter nås enkelt via garagerampen och lådcykelpool placeras både på gård och i garage.



Fasadvariant med längsgående balkonger och studiolägenheter med entrétrappor (Boskapsvägen). Illustration: Arkitema



Fasadvariant med utstickande balkong och fyllningar i sinuskorrugerad fiberbetong. (Boskapsvägen) Illustration: Arkitema



Fasad mot Boskapsvägen. Illustration: Arkitema



Fasad mot Livdjursgatans förlängning. Illustration: Arkitema



Fasad mot Diagonalen. Illustration: Arkitema



Fasad mot Södra gatan. Illustration: Arkitema

Volym och komposition

Det stora kvarteret trappar ned i höjd från norr till söder. Detta visar platsens naturliga topografiska lutning och möter omgivande kvarter och parkens träd på liknande höjdnivåer. Även innergården ges av samma anledning denna "nedtrappning" från norr till söder.

Kvarteret kompletterar genom sin halvslutna kvartersform de omkringliggande kvarteren i den befintliga och planerade bebyggelsestrukturen. Det anpassar sig respektfullt till de omgivande gatornas olika dignitet samt områdets skala och ton.

Den arkitektoniska idén genomsyrar projektet i alla skalor och relaterar till platsen. Den repetitiva och rytmiska fasadkompositionen samspelar med de befintliga kontors- och industribyggnaderna och är en samtida tolkning av element som är genomgående i Slakthusområdet. Genom en enhetlig variation av ett repetitivt system med få material och detaljer ges kvarteret en tydlig och tidlös karaktär. Detta stärker upplevelsen av en sammanhållen igenkännbar stadsdel där det nya tidslagret tydligt kan avläsas.

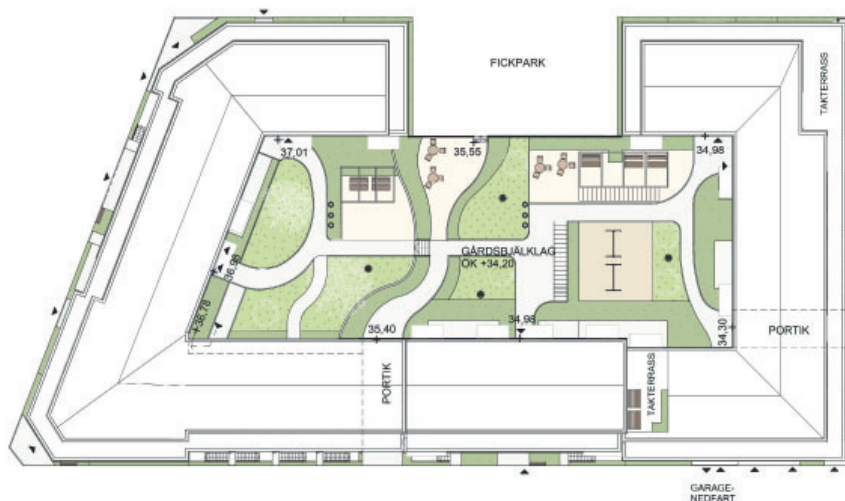


Vy från Södra parken. Illustration: Arkitema

Bottenvåning, fris och grönska

Kvarteret bidrar till trivsamma och gröna gator. Fasadplanteringar får ett dekorativt, varierat och robust växtmaterial som tål förändring över tid. Planteringarna fyller upp förgårdsmarken/frisen där det finns plats och skapar både inbjudande entrézoner med infällda bänksitsar och avskärmar mot det privata där det behövs. De upphöjda bäddarna fördröjer takvattnet och med hjälp av vajrar kan klättrande växter ge vertikal grönska kring balkonger och fönster.

Gårdarna får en nostalgisk trädgårdskaraktär, ett släktskap med Gamla Enskede trädgårdsstad, som i sin utformning tagit avstamp i det sena 1800-talets europeiska trädgårdsstadsideal. Ätbara växter, frukter och bär finns i flera planteringar och bidrar till den sinnliga upplevelsen. Gården terrasseras för att anpassas till garagenivån och så att den sluttande terrängen är läsbar även inne i kvarteret. Gården ska inspirera till utevistelse, umgänge och utgöra en byggsten i stadsdelens gröna nät. Vid en promenad längs fickparken blir gården en förlängd grön vy som bidrar till känslan av rymd samtidigt som gränsen mellan privat och offentlig är tydlig. Två portiker möjliggör friare flöden utvändigt och kopplar gården till omgivningen.



Bostadsgården. Illustration: Arkitema



Typsnitt yttervägg. Illustration: Arkitema

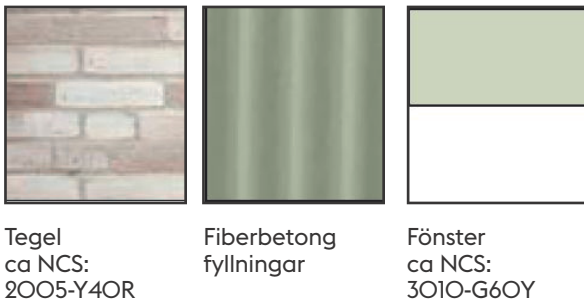
Ton

Fasaderna utförs som ett tektoniskt system med tegelpelare och tegelbalkar i en ljusbeige kulör som skapar ett repetitivt rutnät vilket draperar sig runt kvarteret. Övergång mellan vertikaler och fönster markeras genom en mjuk rundning. Mellan vertikaler, ovanpå horisontalerna, placeras element i fiberbetong ("fyllning") vilka bär upp fönsterpartierna. Betongelement, förgårdsmurar och planteringslådor har en sinuskorrugerad relief och är infärgade i samma grågröna kulör som fönster och plåtdetaljer. Kulören är mild och harmonierar i ton med teglet för att inte skapa för stor kontrast och relaterar till området. Den återfinns också traditionellt i den äldre bebyggelsen i angränsande villaområden. Relieffen refererar till Slakthusområdets industrifasader i plåt och är en nytolkning av mönstret. Socklarna infärgas i kulör lika teglet. Räckena och plåtarbeten utförs i metall i kulör lika fönster och betongelement. Entrépartier utförs med särskild omsorg där glasning och handtag i form och symbolik kopplar till Slakthusområdets historia. Entréhallarnas väggar kläs t.ex. med keramik med robust slakthuskänsla som blir synlig utifrån. De vackra och taktila materialen och detaljerna bidrar till en sinnlig och inbjudande upplevelse av gaturummet och stärker det offentliga rummet både i ögonhöjd och på avstånd.

Förslag på kulör och material

NCS-kulör anger den ton som eftersträvas för byggnaden/kvarteret och ska endast ses som en indikation, vilken kan användas som utgångspunkt för att stämma av mot i slutligt val av kulörer och material.

Eftersom färgåtergivning skiljer sig åt i både tryck och digitalt är NCS-koder ett verktyg för att koordinera kulörerna inom och mellan etapperna i Slakthusområdet.



Kvalitetsbärande element i kvarter B

- Fasaderna utförs som ett konstruktivt och estetiskt system med tegelpelare och tegelbalkar som tillsammans skapar ett repetitivt rutnät runt kvarteret.
- En rytmisk fasadkomposition som samspelar med de bevarade kontors- och industribyggnaderna i en samtida tolkning av igenkännbara element i Slakthusområdet.
- En variation i fasadliv med både indragna och utkragande balkonger bryter ner skalan. Indragna balkonger över hörn.
- Flikigt fasadliv i bottenvåningen ger vistelsezoner i lä och sol.
- Få material och specifika detaljer såsom rundade tegelhörn mot fönster ger kvarteret en tydlig, tidlös karaktär.
- Tegel är huvudmaterial både mot gata och mot gård i syfte att ge en sammanhängande gestaltning.
- Egna bostadsentréer i bottenvåning mot Boskapsvägen.
- Takterrasser.

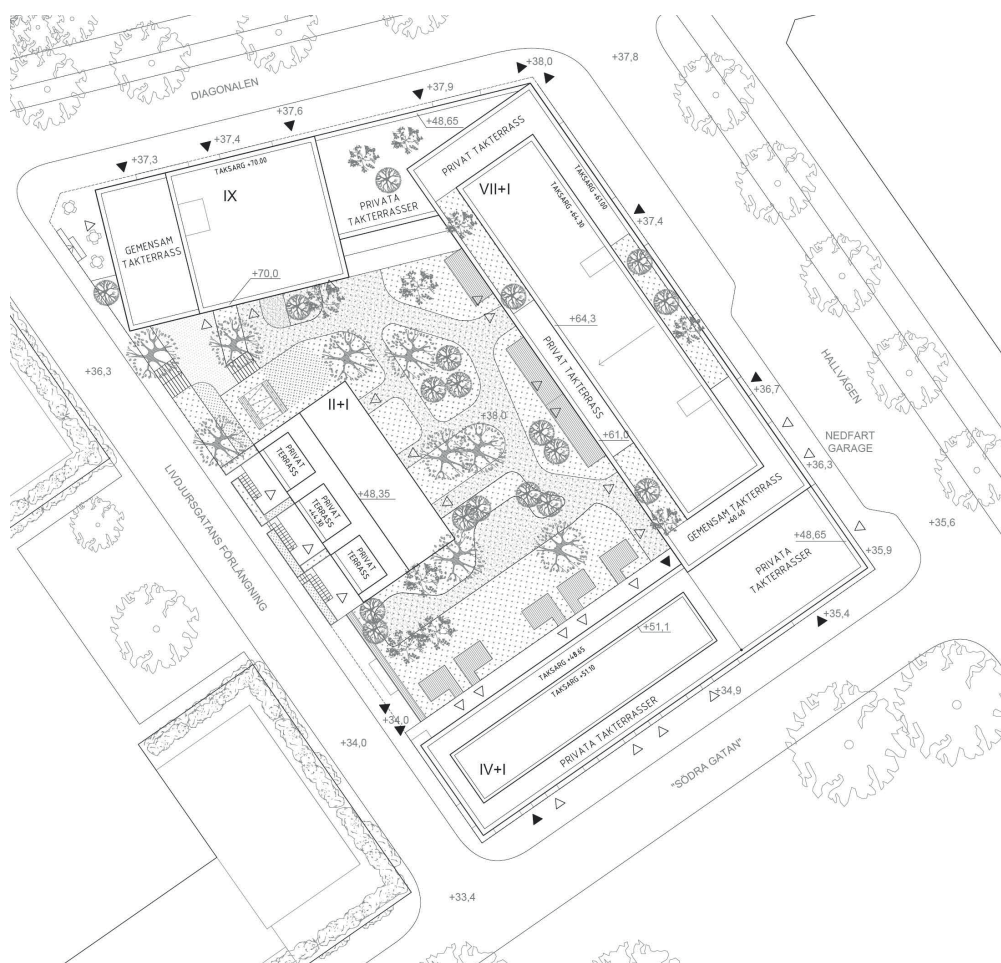
Kvarter C

Byggaktör: Besqab

Arkitekt: OKK+

Innehåll: bostäder, centrum

Kvarteret ligger mellan Hallvägen och Livdjursgatans förlängning samt Sandhagsgatan (tidigare Diagonalen) och Södra parken. Det föreslagna kvarteret tar avstamp i Slakthusområdets fria bebyggelsestruktur och kombinerar områdets genomsläpplighet och finmaskighet med de omslutande kvaliteterna hos ett traditionellt rutnätskvarter. Förslaget består av fyra fristående bostadshus med 95 lägenheter på en gemensam sockel med lokaler och bostadsentréer som öppnar upp mot och aktiverar angränsande gator och stadsrum. Byggnaderna föreslås ansluta till omgivande höjder och gestaltas i robusta material och en kulörskala som återfinns i Slakthusområdet idag. I kvarteret föreslås en bredd av boendetypologier som radhus, flervåningsbostäder och lägenheter av varierande storlekar.



Situationsplan över kvarter C. Illustration: OKK+

Arkitektonisk idé

Förslagets arkitektoniska idé är att återknyta till den finmaskiga gatustrukturen med fristående byggnader på ett gemensamt golv som särpräglar Slakthusområdet idag. De fyra föreslagna byggnadskropparna är självständiga, samtidigt som de länkas både fysiskt genom en gemensam sockel, och visuellt med sin enhetliga gestaltning samt kulör och materialpalett inspirerad av området. Kvarteret föreslås utformas med en gård där besökare såväl som boende kan gena över kvarteret in genom en portik mot Diagonalen och ut på Livdjursgatans förlängning.

Kvarteret formar en stadsmässig front mot Sandhagsgatan, Hallvägen och Södra gatan med en 3-4 våningar hög sockel som inhyser lokaler och bostadsentréer mot gatan. Sockeln och bottenvåningen relaterar i höjd och våningsantal till befintlig bebyggelse längs Hallvägen.

Kvarteret öppnas upp mot sydväst och kopplar till angränsande kvarter och fickparken på andra sidan Livdjursgatans förlängning. En liten radhuslänga med tre bostäder tar ner skalan mot det smala gaturummet och erbjuder en ny typ av boende i området. Mot Hallvägen står ett sjuvånings lamellhus vars gavel blir en tydlig fond mot den nya tunnelbaneuppgången. Byggnaden avslutas uppåt med en indragen takvåning med gemensamhetslokal och takterrasser. Punkthuset längs Sandhagsgatan går upp till nio våningar i kvarterets nordligaste del och ansluter i skala till de föreslagna byggnaderna på andra sidan gatan. Punkthusets fasad är förhöjd för att integrera fläktrum och takterrass i byggnadens gestaltning. Längs Södra gatan övergår sockeln i en lägre byggnad som markerar stadsstrukturens front mot den nya parken i söder. I kvarteret föreslås förutom radhus och flervåningsbostäder en rad lägenhetstyper i storlekar från små ettor till generösa fyror och femmor, alla med egen balkong, uteplats eller takterrass anpassade efter väderstreck. Gemensamma takterrasser på de två högre husen erbjuder utblickar mot innerstaden, Enskede och Nackareservatet.

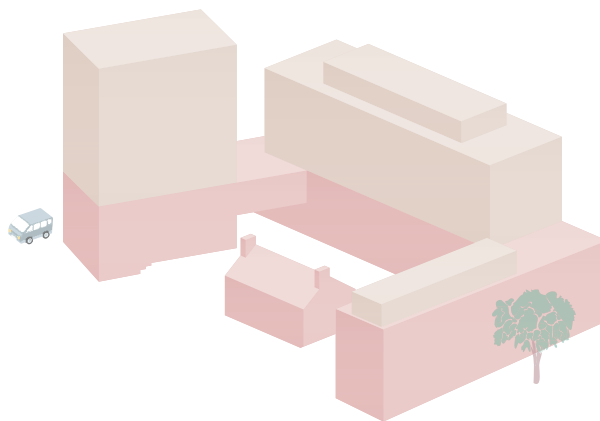


Diagram arkitektonisk idé. Illustration: OKK+

Funktionsanpassad arkitektur

Det föreslagna kvarterets gestaltning är robust och enhetlig. Sockelvolymen, som binder ihop tre av de fyra självständiga byggnadskropparna, har i sin bottenvåning i huvudsak lokaler och entréer. Publika lokaler annonseras i gaturummet med stora glaspazier och entréer i fasadliv. Längs Hallvägen finns genomgående bostäder i bottenvåning, något upphöjda gentemot gatan med egna smittrappor indragna från gatan, för att ge de boende en privat zon närmast gatan.

Volymen mot Södra parken föreslås få ett öppet gränssnitt, med två lokaler och fyra lägenheter. Här är samtliga glaspazier mot gata indragna och utrustade med sittbänkar för att ge möjlighet antingen till en enklare uteservering eller till avgränsning mellan det publika och privata. Både radhuslägenheterna i två plan och de ovanpåliggande lägenheterna i tre plan får en enhetlig fasadindelning som berättar om byggnadens innehåll.



Fasadvariant mot Sandhagsgatan samt mot Hallvägen. Illustration: OKK+



Fasad mot Livdjursgatans förlängning. Illustration: OKK+



Fasad mot Hallvägen. Illustration: OKK+



Fasad mot Sandhagsgatan. Illustration: OKK+



Fasad mot Södra gatan. Illustration: OKK+

Volym och komposition

Under arbetet med utformningen av förslaget har relationen till Slakthusområdets befintliga struktur med självständiga byggnadsvolymer som tillsammans bildar en helhet varit viktigt. Det föreslagna kvarteret är utformat som ett öppet storgårdskvarter med en sockelvolym som är öppen mot Livdjursgatan i sydväst. Kvarteret föreslås i övrigt fördelas på fyra individuella volymer, orienterade mot varsin omgivande gata och med genomtänkta mellanrum. Mot Sandhagsgatan och Hallvägen är sockelvolymen tre våningar hög med ett punkthus i totalt nio våningar (plus takterrass och teknikvåning) respektive ett lamellhus i sju våningar plus en indragen takvåning. Mot Södra parken är sockelvolymen fyra våningar hög plus en indragen takvåning och innehåller lokaler och radhuslägenheter. Mot Livdjursgatan är sockelvolymen låg och bildar tillsammans med radhuset i tre våningar ett lågskaligt gränssnitt mot fickparken i väster.



Vy från Sandhagsgatan. Illustration: OKK+

Bottenvåning, fris och grönska

Kvarterets bottenvåningar är i förslaget utformade för att dra nytta av det unika läget i det nya Slakthusområdet. Kvarterets två aktiva hörn där Hallvägen möter Sandhagsgatan respektive Södra gatan får två generösa lokaler. En mindre lokal mot Sandhagsgatan samt en lokal i det nordvästra hörnet utnyttjar både eftermiddags- och kvällssolen med en restauranglokal och uteservering. Det något lugnare gränssnittet mot Södra gatan medger bokaler i suterräng med möjlighet för enklare uteserveringar i bästa solläge med utsikt över Södra parken. Livdjursgatans förlängning föreslås bli kvarterets lugnaste gata, med en uppglasad cykelverkstad för de boende och trappor till radhusens privata terrasser.

En viktig aspekt i hela designprocessen har varit att åstadkomma en flikighet i gatulivet, som ger förbipasserande en mer dynamisk upplevelse samtidigt som boendekvaliteter ökas. Längs hela kvarteret föreslås en fris bestående av omväxlande hårdgjorda ytor och nedsänkta växtbäddar för att möjliggöra grönska runt en större del av kvarteret, till exempel med klätterväxter i vajersystem som ökar den visuella grönskan i stadsmiljön. Frisen växer sig ibland djupare och kompletteras med privata trappor eller sittbänkar där bostäder ligger i bottenplan mot gata.

Kvarterets bostadsgård föreslås få en påtaglig grönska, där husens strikta former landar i mjukt böljande planteringar och grönytor där de bäddas in av höga gräs, blommande perenner och formstarka träd och buskar. Inbäddade i gårdens grönska föreslås uteplatser för de boende, gemensamma samlingsytor med sittplatser och grill, lekplats för de allra yngsta, gräsytor för lek och rekreation, cykelparkering för besökande och generösa sittbänkar i bästa sol-läge. Föreslagna perennplanteringar står vackert genom höst och vinter och återkommer år från år.

Även på taken föreslås mycket grönska. I norr föreslås en biotopträdgård, där blommande örter, död ved och insekshotell bidrar till den lokala biodiversiteten. På taket mot Hallvägen föreslås gemensamma takterrasser med upphöjda planteringskärl för solälskande perenner och gräs samt sedumplanteringar.



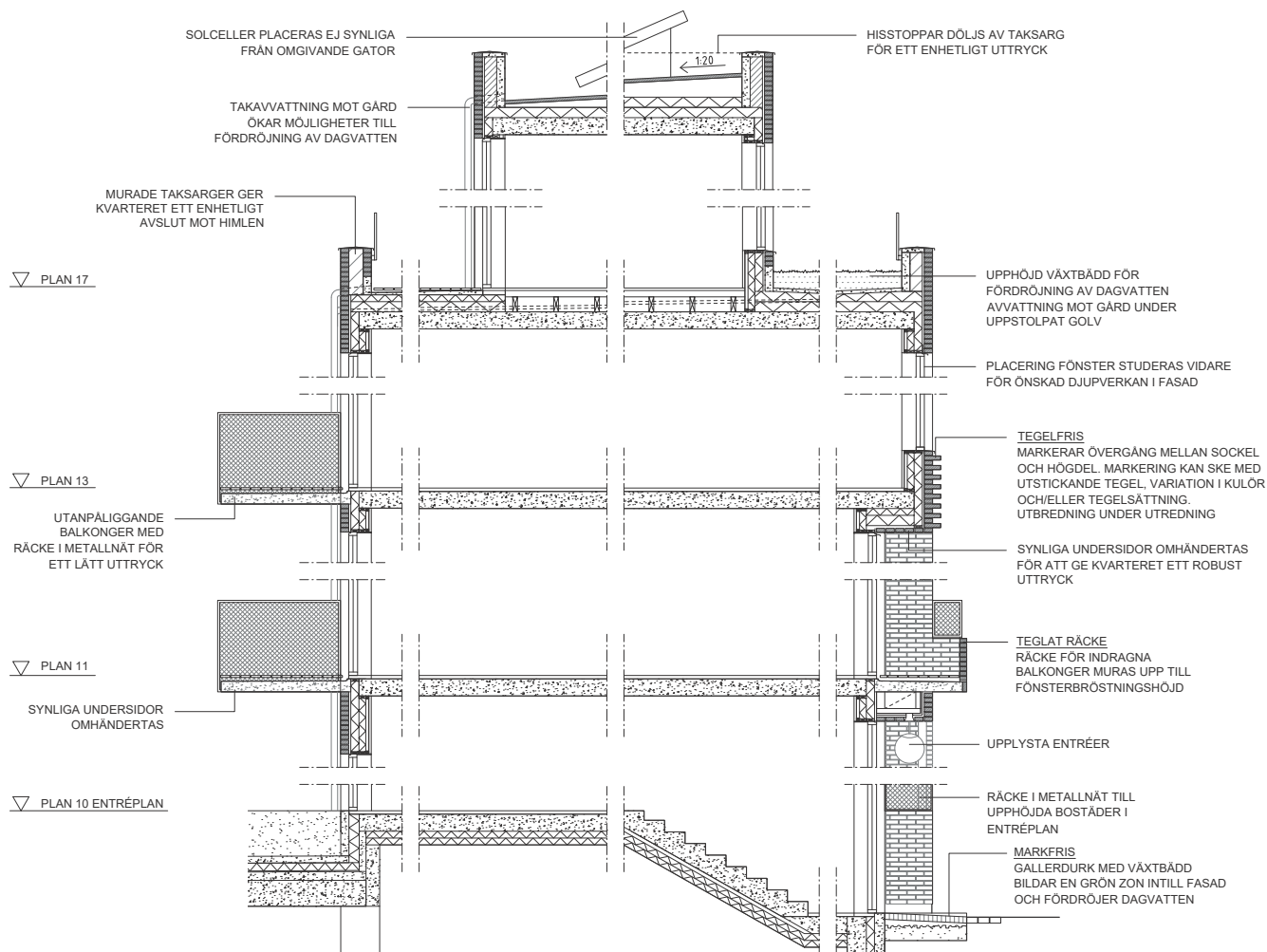
Bostadsgården. Illustration: OKK+



Vy från Livdjursgatans förlängning. Illustration: OKK+



Vy från Sandhagsgatan och Hallvägen. Illustration: OKK+



Typsektion. Illustration: OKK+



Utsnitt portik och lokaler mot Sandhagsgatan. Illustration: OKK+

Ton

Kvarterets fasader föreslås muras med tegel, som bearbetas med säckskurning och fogskrapning för att uppnå en sammanhållen yta. Teglet bearbetas för det fall det är återbrukat tegel. Kvarterets robusta struktur med repetitiva murhåll möjliggör en varierad fönstersättning som ger fasaden ett enhetligt uttryck. Den sammanhållna sockeln bearbetas så att volymen särskiljs från påbyggnaderna i kulör, reliefverkan och struktur.

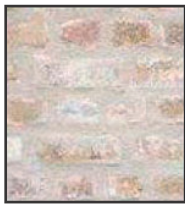
Kvarteret har två typer av balkonger. Mot Hallvägen och Sandhagsgatan är balkongerna delvis indragna med tegelmur upp till fönsterbröstningshöjd. Räcket avslutas uppåt med metallnät/plattstål. Mot gård och mot Livdjursgatans förlängning är balkongerna lätta och eleganta utanpåliggande flak med räcken helt av metallnät/ plattstål. Alla ut- och undersidor bearbetas. Entréer, sittbänkar och glaspartier i sockeln föreslås accentueras särskilt med trä för att ge en varmare känsla i stadsrummet.

Förslag på kulör och material

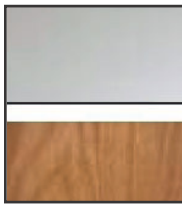
NCS-kulör anger den ton som eftersträvas för byggnaden/kvarteret och ska endast ses som en indikation, vilken kan användas som utgångspunkt för att stämma av mot i slutligt val av kulörer och material. Eftersom färgåtergivning skiljer sig åt i både tryck och digitalt är NCS-koder ett verktyg för att koordinera kulörerna inom och mellan etapperna i Slakthusområdet.



tegel (överdel)
eventuellt åter-
brukat tegel
i varierande
kulörer
ca NCS:
4010-Y50R -
6010-Y50R



tegelr (nederdel)
säckskurad
ca NCS:
2002-Y50R



Fönster
naturaluminium
trä

Kvalitetsbärande element i kvarter C

- Kvarteret formar en stadsmässig front mot Sandhagsgatan, Hallvägen och Södra gatan med huskroppar i varierande höjd ovanpå en 3-4 våningar hög sockel.
- Radhus mot Livdjursgatan och mot Södra parken.
- Flikighet i gatulivet ger upplevelser för förbipasserande och kvaliteter för de boende.
- Olika balkongtyper, både delvis indragna och helt utkragande.
- Publika lokaler annonseras i gaturummet med stora glaspartier och entréer i fasadliv.
- Enskilda bostadsentréer med uteplatser mot Hallvägen.
- Takträdgård och gemensamma takterrasser med mycket grönska.
- Kvarterets fasader muras med återbrukat eller motsvarande tegel, som bearbetas med säckskurning och fogskrapning för att uppnå en sammanhållen yta.
- Den sammanhållna sockeln bearbetas så att volymen särskiljs från påbyggnaderna i kulör, reliefverkan och struktur.

Kvarter G och I

Byggaktör: Corem

Arkitekt: Brunnberg & Forshed

Innehåll: bostäder, centrum

Kvarteret G och I ligger i områdets södra del mot Lindevägen och Enskedevägen. I norr gränsar kvarteret mot Södra gatan och i öster mot Södra parken och Boskapsvägen. Förslaget består av tre byggnadskroppar, varav två är sammanbyggda med en underbyggd gård (kv G) samt en fristående byggnad (kv I). Kvarteret innehåller ca 130 bostäder, två lokaler, garage och cykelrum med servicefunktioner.



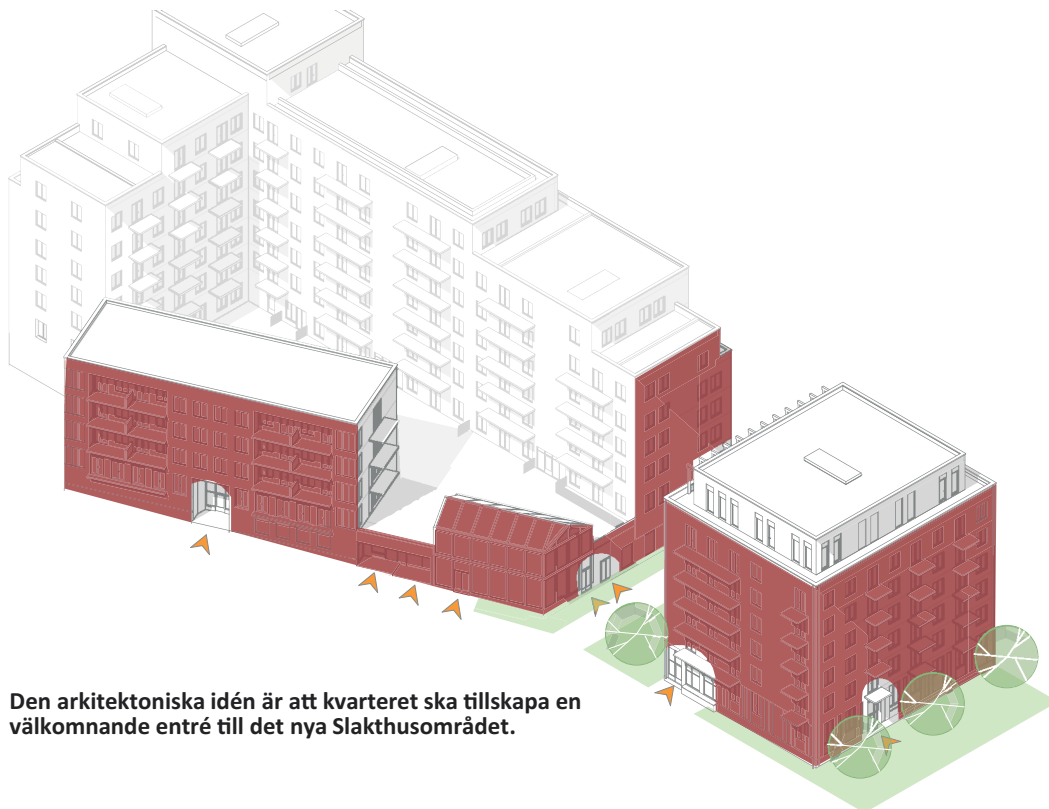
Entré från sydväst. Illustration: Brunnberg & Forshed

Arkitektonisk idé

Den arkitektoniska idén är att kvarteret, utifrån sitt geografiska läge i det sydvästra hörnet av det nya Slakthusområdet, ska tillskapa en välkomnande entré till det nya Slakthusområdet.

De bärande kvaliteterna i förslaget är:

- Byggnadsvolymerna med sin utformning hanterar och berikar de olika stadsrummen. De skapar en fond mot Södra parkens större öppna stadsrum, öppnar upp sig mot gränden, trappningen som tar upp Boskapsvägens topografi, den lägre skala mot Lindevägen och Enskedevägen.
- Byggnadernas robusta men samtidigt rika fasadliv med både indragna och utskjutande element som entrénischer, burspråk, grunda entrétrappor.
- Gestaltningens samtida tolkning av platsens lokala stockholmstypiska industriella arkitektoniska arv med Enskedestationen uttrycks i material och detaljutformning.

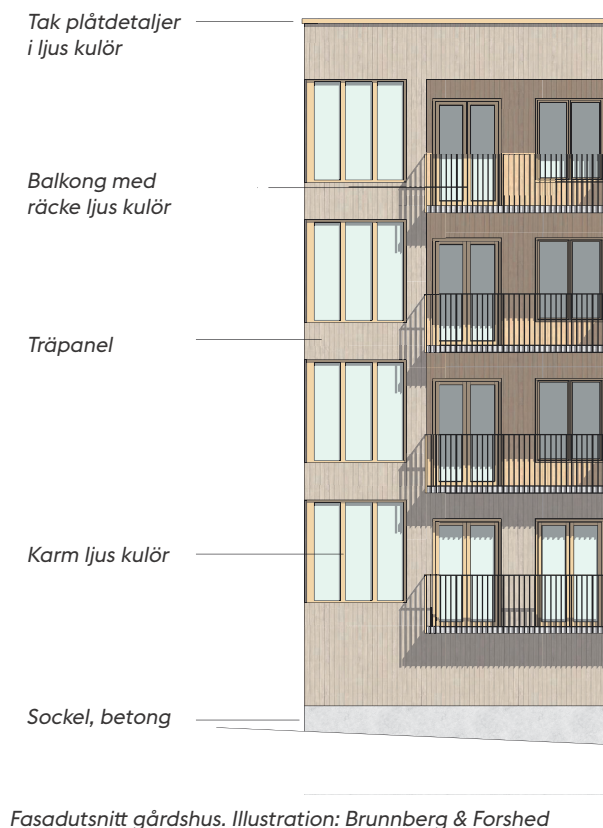


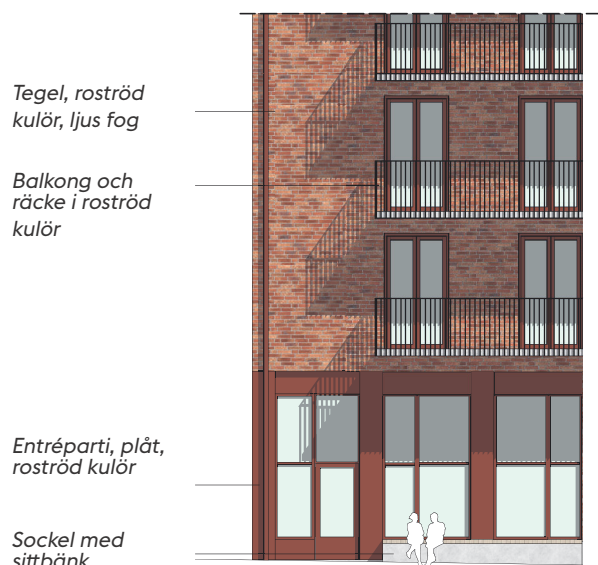
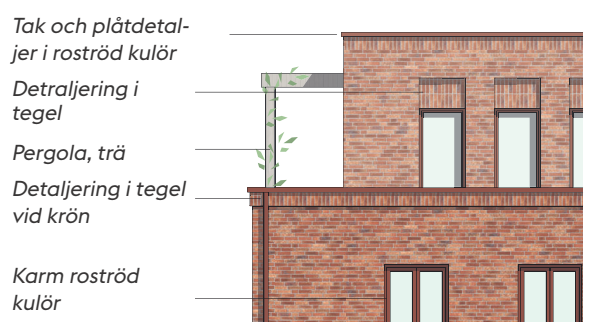
Den arkitektoniska idén är att kvarteret ska tillskapa en välkomnande entré till det nya Slakthusområdet.

Diagram arkitektonisk idé. Illustration: Brunnberg & Forshed

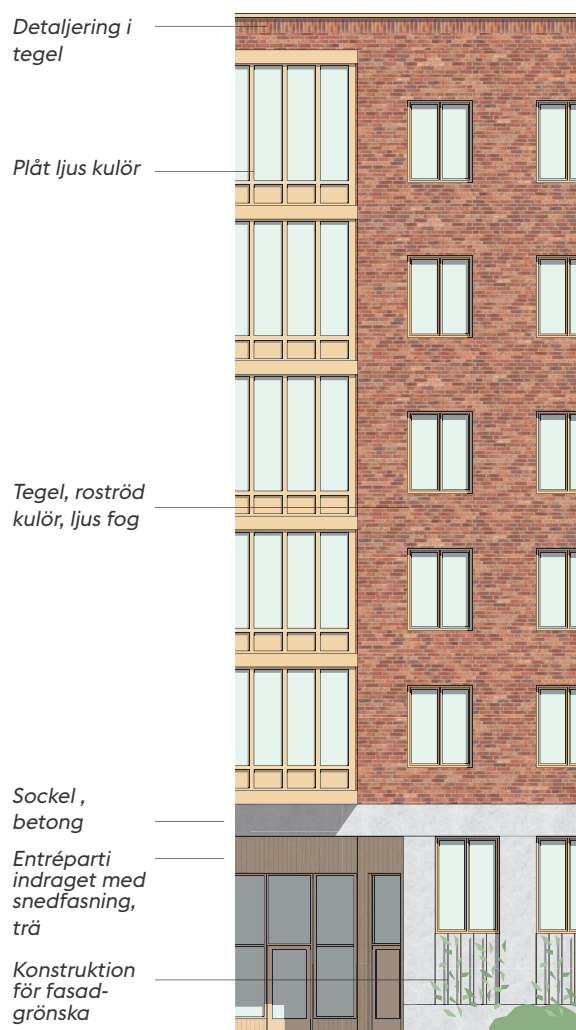
Funktionsanpassad arkitektur

Byggnadernas huvudfunktion, bostaden, är avläsbar i arkitekturen genom fönstersättningen med högresta fönster med vertikala poster, balkongerna, burspråk samt omsorgen kring de gemensamma entréerna som förstärks ytterligare med inslag av privata sidoentrétrappor. Hållbarhetsambitionerna uttrycks i arkitekturen av det gemensamma växthusets framträdande uttryck och placering samt cykelrummets öppna och centrala placering mot gränden. Utformningen förstärker dess sociala funktion som en samlingsplats för de boende och avläses tydligt från gaturummet och bidrar med både liv och trygghet till det publika rummet.





HUS I



HUS G

Fasadutsnitt kvarter I samt kvarter G. Illustration: Brunnberg & Forshed

Volym och komposition

Genom kvarterets trappande sekvens av byggnadsvolymer accentueras Boskapsvägens och Lindevägens kraftiga lutning. Detta beskriver platsens topografi och den volymmässiga skalförskjutning som sker ner mot villabebyggelsen i Gamla Enskede. Från Södra parken bildar den trappande kompositionen ett intressant fondmotiv där avläsningen av topografi och skala blir extra tydlig. De övre volymerna är indragna för att kunna hålla en lägre och mer varierat trappande siluett mot Södra parken.

Mot Lindevägen i väster utformas kvarteret med en lägre skala som möter upp det befintliga kvarteret Träderskolan. Volymen får karaktären av ett gårdshus som omsluts av övriga kvarter. Den lägre bebyggelsen i söder släpper in ljus till den gemensamma gården och det publika stråket mellan kvarteren. Mötet mellan hus G och I utformas öppet och välkomnande med en lågskalig växthusbyggnad och en öppen och inbjudande sockelvåning för att starkt bidra till en vänlig/välkomnande entré som annonseras både från Enskedevägen, Lindevägen och bidrar till trygghet i det intima stadsrum (en genväg för gående) som skapas mellan Hus G och I. Entrén till nya Slakthusområdet från Enskedevägen behöver en tydlig markör för sitt läge, både som en start på det nya Slakthusområdet och som ett samspel till det befintliga bostadsområdet Träderskolan och Enskede villaområde som uttrycker lugnet i denna del av Slakthusområdet. Hus I gestaltas som en stadig volym, en hörnsten, som genom materialval, detaljering och grammatik annonserar det nya Slakthusområdet. Genom fasadmateriell och gestaltningen av takvåningen får Hus I en tydlig samhörighet med Hus G.

Den kraftiga lutningen i området omhändertas arkitektoniskt i kvarteret genom bostadsentréernas djupa indrag, väl avvägda fönsterplaceringar i bostädernas och lokalernas bottenvåningar, de låga entrétrappor som tillåts kliva ut i frisen skapar en distans mellan gatan och den privata bostaden. Tillsammans med fasadernas balkonger, burspråk och indragna terrassvåningar skapas ett rikt fasadliv som bidrar till en tredimensionell uppbyggnad av byggnadsvolymen på med både in- och utskjutande byggnadselement.

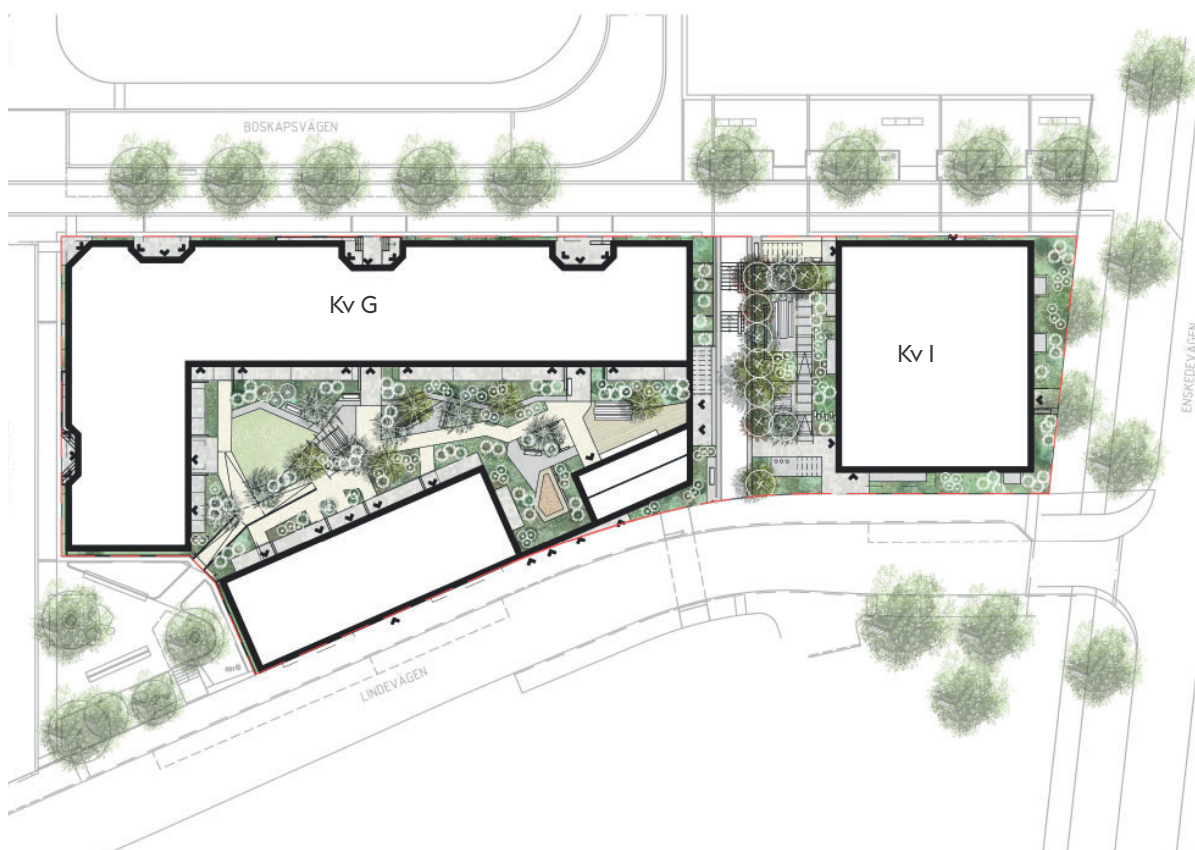
Bottenvåning, fris och grönska

Bottenvåningarnas gestaltning är integrerad med frisen och möjliggör fasadgrönska vilket är en stark kvalitet för gaturummen och upplevelsen av arkitekturen i denna urbana kontext. Landskapets arkitektoniska idé bygger på en överlappning av Slakthusområdets flikiga kollage, av materialbyten och abrupta platsavgränsande element, med det underliggande naturliga landskapet.

Likt byggnadsvolymerna förändras karaktären av landskapet och trappar ner, från hus G:s uppbyggda gård, till den frodiga trädgårdskaraktären runt hus I - som lånar lite av sin karaktär från Enskedes villaträdgårdar. Formspråket förändras i övergången mellan kvarteren, medan material och detaljer binder samman.

Entréytorna lånar sin beläggning från respektive fasad, som viks ned på marken till en entrématta. Hus G är väl avskilt med en avgränsande portal mot fickparken. Gården har en tät vegetation med barrskogskänsla där mindre mötesplatser öppnar upp sig; platser för lek, långbord och en mindre öppen gräsyta. En gårdsterrass i trä samlar gemensamhetsfunktioner på gården i öppningen mot sydöst. Mot privata uteplatser bildar planteringen en buffertzona. Hus I ramas in av en trädrad, häckar och staket för att skapa en tydligt privat gräns mot det allmänna stråket.

Byggnadsvolymen för hus I landar mot Enskedevägen i en grönskande bård. Grönskan bildar en övergång från den täta nya stadsdelen till den mer frodiga trädgårdskaraktären i Enskedes villaträdgårdar. Fasaden får ett skarpt möte med den frodiga planteringen, och blommande buskar och mindre prydnadsträd i varierande höjd bildar en grön buffertzona mellan bostadshus och trafikmiljö. Planteringen markerar även gränsen mellan privat och offentligt, bidrar till grönska i gaturummet och skapar förutsättningar för dagvattenfördröjning. Entréer lyfts fram genom små rumsligheter som öppnar sig i grönskan.

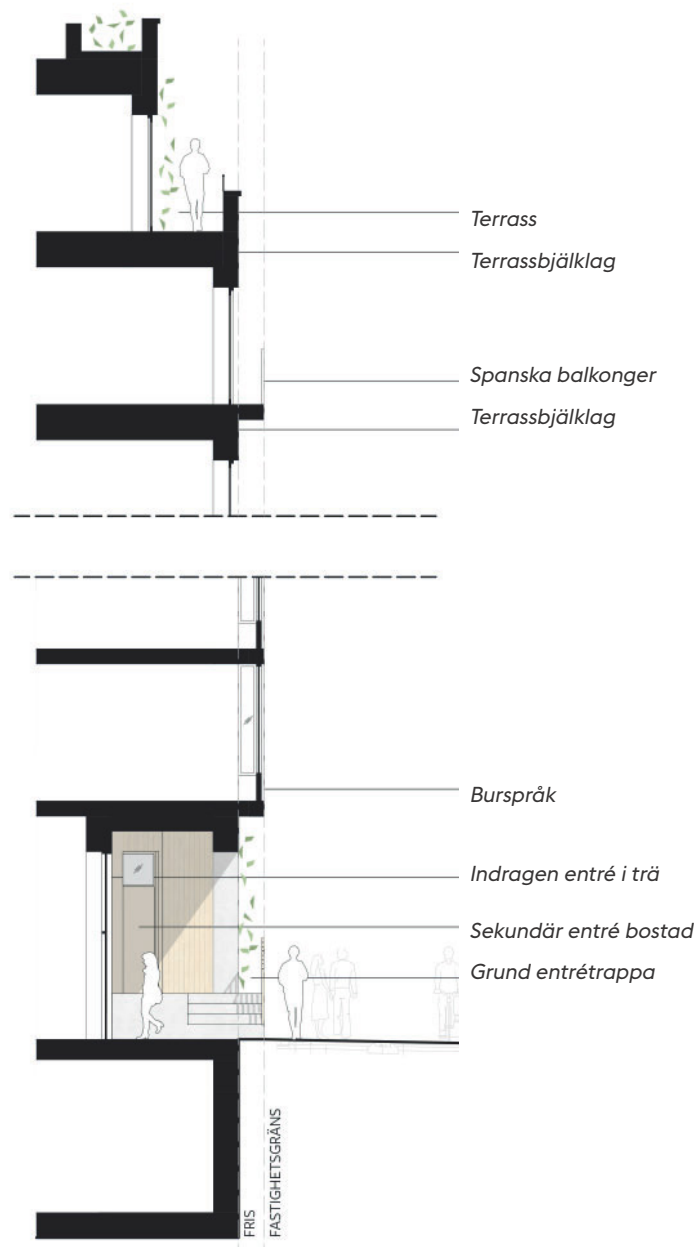


Illustrationsplan . Illustration: Urbio



HUS G

Typsnitt yttervägg. Illustration: Brunnberg & Forshed





Fasad mot Boskapsvägen. Illustration: Brunnberg & Forshed



Fasad mot Lindevägen. Illustration: Brunnberg & Forshed



Fasad mot Södra gatan samt mot Enskedevägen. Illustration: Brunnberg & Forshed

Ton

Kvarterets huvudsakliga fasadmaterial är rostrött tegel som hämtar inspiration från den närliggande "Enskedestationen". Detta material finns i området, har en industriell prägel och är ett klassiskt Stockholmsmaterial. Kvarterets kulörer och byggnadsdetaljer är inspirerade av denna byggnad i form av tegelmönstersättning, partiernas röda plåtkulör (Kv I) samt detaljering vid sockel och takavslut. Mot Lindevägen i väster har kvarteret ljusare kulörton som möter upp det befintliga kvarteret Trädskolan.

Förslag på kulör och material

NCS-kulör anger den ton som eftersträvas för byggnaden/kvarteret och ska endast ses som en indikation, vilken kan användas som utgångspunkt för att stämma av mot i slutligt val av kulörer och material.

Eftersom färgåtergivning skiljer sig åt i både tryck och digitalt är NCS-koder ett verktyg för att koordinera kulörerna inom och mellan etapperna i Slakthusområdet.

Kv G



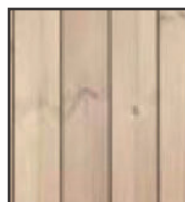
tegel
ca NCS:
4040-Y50R



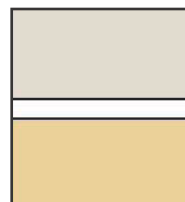
trä
ca NCS:
3020-Y40R



betong
sockelvåning

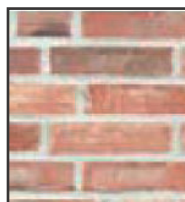


trä
entréer



Fönster
ca NCS:
2005-Y
ca NCS:
2020-Y10R

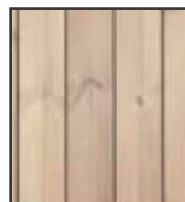
Kv I



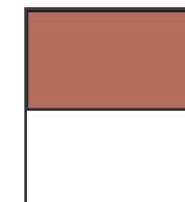
tegel
ca NCS:
4040-Y50R



plåt
sockelvåning
ca NCS:
5040-Y60R



trä
entréer



Fönster
ca NCS:
5040-Y60R



Vy från Boskapsvägen. Illustration: Brunnberg & Forshed

Kvalitetsbärande element i kvarter G + I

- Kvarteret ska utgöra en inbjudande entré till Slakthusområdet genom tegel som huvudsakligt material och tydliga entrélägen mot gränden mellan kv G och I samt allmän platsmark.
- Byggnad inom kvarter G mot Lindevägen ska utformas med en lägre skala med ljusare kulörton och ett växthus i gräns mot gata.
- Kvarterets byggnader är robusta men samtidigt med rika fasadliv. Balkonger, burspråk, grunda entrétrappor och indragna terrassvåningar bidrar till en naturlig variation och en tredimensionell uppbyggnad av byggnadsvolymen.
- Bostadshusen har en fönstersättning med högresta fönster med vertikala poster och burspråk samt omsorgsfull utformning av de gemensamma entréerna är framträdande element.
- Fasader mot gata utförs i rostrött tegel med tydligt släktskap med teglet i ursprungliga Enskede elverk i närområdet.
- Uteplatser och pergolor på tak.

Kvarter J

Byggaktör: S:t Erik markutveckling

Arkitekt: White Arkitekter

Innehåll: kontor, centrum

Kvarter J ligger i anslutning till Enskedevägen, söder om Södra parken. I kvarteret föreslås en kontorsbyggnad med en sammanlagd volym om ca 7 000 kvm BTA som gäller både befintlig byggnad och föreslagen nybyggnad. En grönskande gård om ca 380 kvm iordningställs.



Situationsplan över kvarter J. Illustration: White Arkitekter

Arkitektonisk idé

Genom att ta ett kliv tillbaka i historien återställs det gamla elverket (Transformatorn) exteriört och interiört, som exempel på industriell miljö från tidigt 1900-tal. Som komplement till detta föreslås en ny rätvinklig volym (Fonden - en kontorsbyggnad i trä och glas) adderas till fastigheten: som en fristående volym och med ett eget uttryck som bidrar till att framhäva den äldre tegelbebyggelsen på platsen. En påbyggnad i tegel (Lyktan) ger möjlighet för de båda byggnaderna att länkas samman. Den arkitektoniska idén är att lyfta fram den äldre arkitekturen, samtidigt som en ny årsring adderas. Kvarteret som helhet är utformat för att minna om områdets historia och samtidigt svara mot samtidens behov och ideal, för att bidra till och berika en urban och levande stadsdel.



Arkitektonisk idé. Illustration: White Arkitekter

Funktionsanpassad arkitektur

Fasadens fönstersättning i en grid signalerar kontor och anspelar samtidigt på de befintliga nationalromantiskt småspröjsade fönstren, som också tas upp som motiv vid huvudentrén mot Södra Parken. I bottenvåningen finns möjlighet till urbana verksamheter, vilket avspeglar sig i fasadernas uttryck, med större glaspartier och fönster.

Som en del i att möta klimatutmaningen föreslås att nybyggnaden byggs med trästomme/hybridstomme med välisolerat klimatskal. En tidig energianalys för fastigheten visar att gestaltningen, med en fasad med ett snitt på 46% fönsterandel, klarar stadens hållbarhetskrav gällande energi.

Enskedestationen planerades med omgivande grönska. Förslaget vill förstärka upplevelsen av grönstruktur runt byggnaden, genom en grönskande gård och gröna tak, för byggnadens visuella uttryck och för ökad biologisk mångfald.

Teglet från den demonterade 90-talsbyggnaden föreslås användas både till Lyktan och till sittmurar och krossat markmaterial på kvarterets innergård.

Dagvatten fördröjs och renas på de gröna taken och leds vid behov vidare till planteringarna på innergården. Växtbäddarna på gården anläggs i nivå med de hårdgjorda ytorna så att de kan ta hand om dess dagvatten. På förgårdsmark leds vatten från hårdgjorda ytor, i den mån det är möjligt, mot vegetationsbäddarna invid Enskedevägen för fördröjning.



Fasad mot nordost. Illustration: White Arkitekter



Fasad mot nordväst. Illustration: White Arkitekter



Fasad mot sydost. Illustration: White Arkitekter



Fasad mot sydväst. Illustration: White Arkitekter

Volym och komposition

Volymens huvudentré, med rejält tilltagen takhöjd, ligger väl synlig i hörnet mot Södra parken och bidrar som målpunkt med orienterbarhet och aktivitet mot omkringliggande stadsrum. Den nya hörnbyggnaden bidrar till att bygga upp Boskapsvägens möte med Enskedevägen med en västfasad: en plats för vistelse, med möjlig lokal i bottenvåningen mot Enskedevägen. Kvarteret bidrar som helhet till en sammanhållen och identitetsskapande stadsfront mot Enskedevägen då den äldre byggnadens entré mot Enskedevägen åter tas i bruk och kvarterets utvecklade grönstruktur exponeras mot söder.

Fastighetens nya planeringsförutsättningar möjliggör – efter att Transformatorns tidigare tillbyggnad rivits – en nybyggnad (Fonden) som bygger upp omkringliggande stadsrum. Den nya hörnbyggnaden möter de offentliga rummen med olika volym. Mot Södra parken i norr går byggnaden upp i sex våningar, för att sedan trappa ned och möta Enskedevägen i söder med fyra våningar. Transformatorstationen återställs och kan återigen betraktas från alla riktningar. Huvudentrén mot Enskedevägen tas åter i bruk och förbyggda och igsatta fönster återställs. Det halvslutna kvarteret exponerar en grön gård mot söder, som i sig fungerar som medlare mellan kvarterets olika volymer; som kvarterets mötespunkt.



Vy från Enskedevägen. Illustration: White Arkitekter

Bottenvåning, fris och grönska

Förslaget avser att stärka upplevelsen av grönstruktur kring kvarteret, dels genom en grön fris och en tillgänglig grönskande innergård (utan markunderbyggnad), dels genom takterrasser och gröna tak.

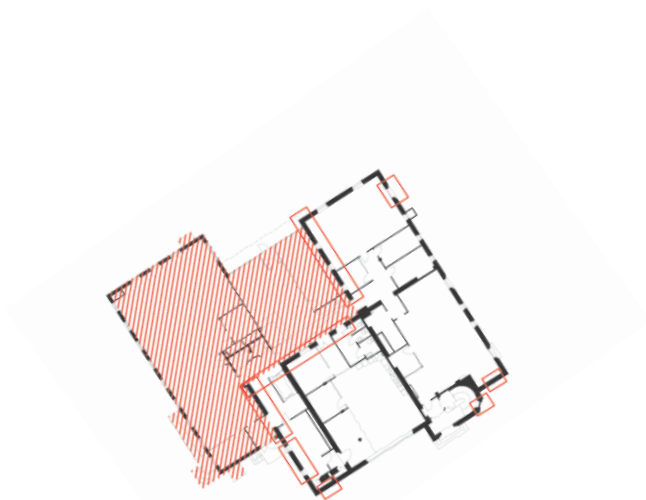
På taket av den nya byggnaden anläggs gröna tak som bidrar både till byggnadens visuella uttryck och den biologiska mångfalden. De gröna taken med ängsvegetation tillför boplatser samt föda till insekter i området. Arterna i ängsplanteringen på taken kopplar till den historiska kulturmiljön av omkringliggande betesmarker. På takterrassen ges också plats för djupare växtbäddar där vegetation som skapar livsmiljöer för fjärilar planteras. Innergårdens planteringsbäddar ligger på mark vilket skapar goda förutsättningar för flerskiktad vegetation och plantering av ett större gårdsträd. I frisens planteringar har vegetationen en vild, frodig och lummig karaktär.

På den nya innergården återbrukas tegel från den rivna 90-talsbyggnaden. Teglet används både till sittmurar och krossat markmaterial. Gården tillgängliggörs via ramp och har tillgängliga stråk av betongmarksten. En lång sittmur placeras i soligt läge nära blomstrande planteringar där gårdsträdet bidrar med lövskugga. Här skapas en plats för avkoppling och möten.

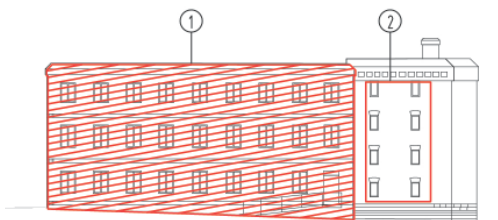
En pergola med klätterväxter föreslås uppe på den gemensamma takterrassen som skapar ett uterum för pauser och sociala sammankomster. Planteringarna på taket ger grönskande volym till terrassen som har inbyggda sittkanter av trä.

På- och tillbyggnader

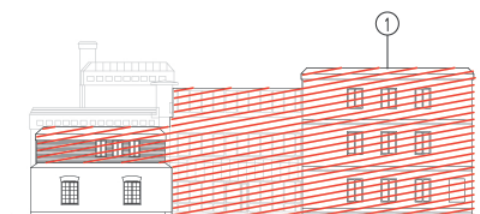
En enklare påbyggnad från 1990-talet ersätts med en ny påbyggnad (Lyktan). Den kopplar mellan de olika byggnadernas epoker och möjliggör på så sätt en högre flexibilitet inom kvarteret. Påbyggnaden anpassas efter och bygger vidare på transformatorns formspråk och material. Utformningen följer tidigare tillägg; att material-mässigt knyta an till ursprungsbyggnaden. Samtidigt fungerar formspråket som en naturlig länk och en gradient mellan det gamla och det nya.



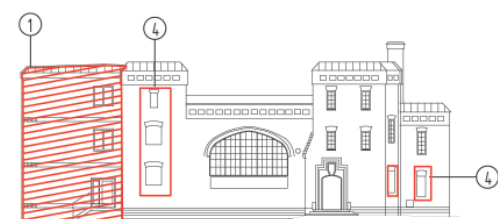
Situationsplan som visar de delar av transformatorstationen som rivs (skrafferat).
Alla illustrationer på sidan: White Arkitekter



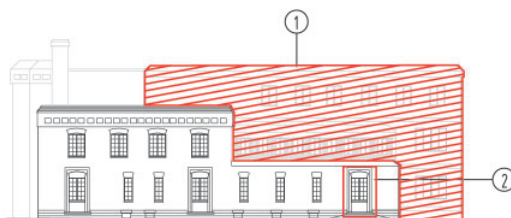
Fasad mot sydväst, skrafferat rivs. Markerade fönster
ersätts av fönster i originalutseende.



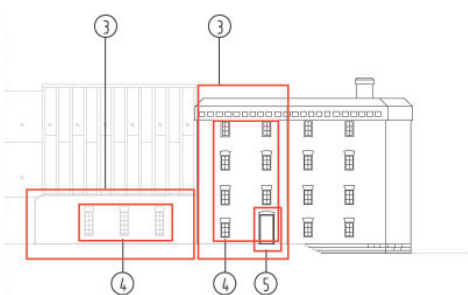
Fasad mot nordväst/Träskolevägen, Södra parken,
skrafferat rivs.



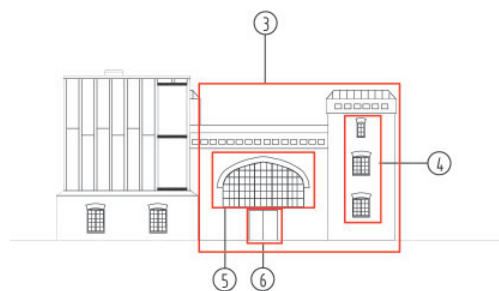
Fasad mot sydost/Enskedevägen, skrafferat rivs.
Markerade fönster ersätts av fönster i originalutseende.



Fasad mot nordost, skrafferat rivs. Markerat fönster
ersätts av fönster i originalutseende.



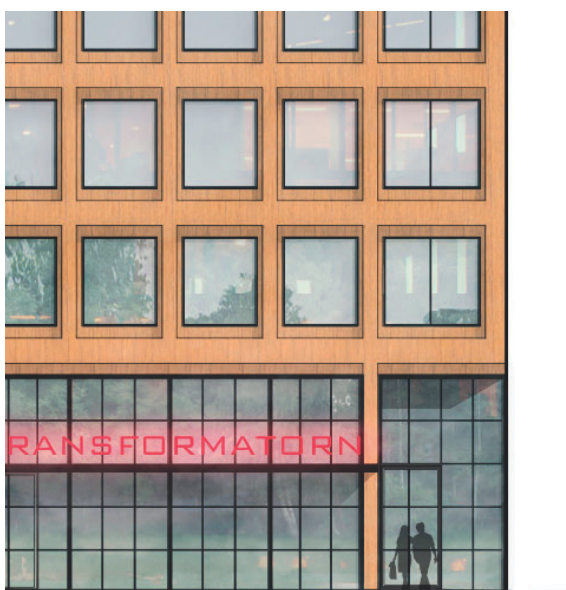
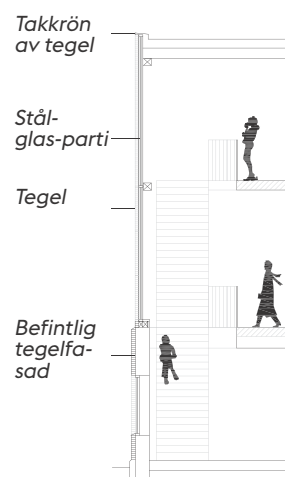
Ny fasad mot sydväst (genom gård). Fasaden friläggs
och igenmurade fönster tas upp, nya fönster
tillverkas lika original.



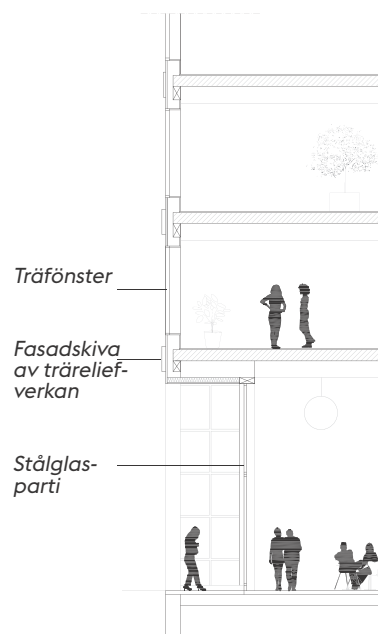
Ny fasad mot nordväst (genom gård). Fasaden friläggs
och igenmurade fönster tas upp, nya fönster
tillverkas lika original.



Utsnitt fasad mot nordost. Illustration: White Arkitekter



Utsnitt fasad mot Träskolevägen/Södra parken. Illustration: White Arkitekter



Ton

Enskedestationen i sig speglar brytningstiden mellan olika tiders arkitektoniska ideal, med inslag av orientalism och stråk av nationalromantik. Tidigare utbyggnadsskeden har anpassats till ursprunget (1980- och 90-talet undantaget), samtidigt som varje årsring adderar ett nytt uttryck.

Både påbyggnad (Lyktan) och nybyggnad (Fonden) föreslås inordna sig i denna tradition, men på olika sätt. Lyktan i tegel adderar på ett mer sömlöst sätt till ursprungsvolymen och anspelar med sina glasade öppningar på transformatorhallens genomsiktighet och rumslighet - en gradient mellan gammalt och nytt. Kontorsbyggnaden, med sin varma behandlade träfasad, framhäver som en fond ursprunglig tegelbyggnad och adderar samtidigt en tydlig årsring. Marken bestod ursprungligen av skog- och betesmark och byggnaden, med dess träfasad, blir tillsammans med de gröna taken och den gröna gården en historisk blinkning till detta. Fasaderna utformas för hög grad av kontakt mellan byggnadens innehåll (huvudsak kontorsändamål) och omkringliggande stadsrums liv och rörelse, med större glaspartier och fönster. För bottenvåningen, längs den yta som man som människa kommer nära och kan röra, föreslås hög detaljeringsgrad och materialitet i form av en träbeklädnad, skuren i diamantform, som kopplar mot äldre tiders utkantsbebyggelse med

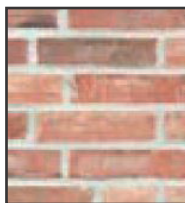
Förslag på kulör och material

NCS-kulör anger den ton som eftersträvas för byggnaden/kvarteret och ska endast ses som en indikation, vilken kan användas som utgångspunkt för att stämma av mot i slutligt val av kulörer och material.

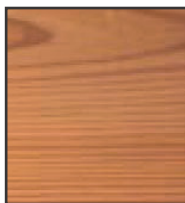
Eftersom färgåtergivning skiljer sig åt i både tryck och digitalt är NCS-koder ett verktyg för att koordinera kulörerna inom och mellan etapperna i Slakthusområdet.



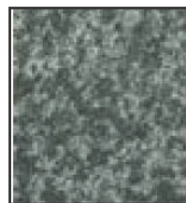
tegel bef.
ca NCS:
4040-Y50R



tegel
ca NCS:
4040-Y50R



trä
ca NCS:
4020-Y40R



sten
vid entréer



träfönster
ca NCS:
4005-Y20R
Profil
svart smide



Länkbyggnaden som binder samman den nya byggnaden med befintlig transformatorstation.
Illustration: White arkitekter

Kvalitetsbärande element i kvarter J

- En fristående volym tillkommer i anslutning till elverket/transformatorn. Denna har ett eget uttryck som i sig också bidrar till att framhäva den äldre tegelbyggnaden.
- Transformatorbyggnaden ska efter rivning av tillbyggnad och tillkomst av ny kontorsbyggnad kunna betraktas från alla riktningar.
- En grön förgårdsmark sparas framför elverket/transformatorn
- Igensatta fönster ska så långt möjligt återställs på elverksbyggnaden.
- En påbyggnad i tegel (Lyktan) ger möjlighet för de båda byggnaderna att länkas samman på ett respektfullt sätt. Påbyggnaden "Lyktan" anpassas efter och bygger vidare på transformatorns formspråk och material.
- Befintligt tegel från de delar som föreslås rivas ska om möjligt återanvändas i den nya byggnadsdelen.
- Den nya byggnadens huvudentré, med tilltagen takhöjd, ska vara framträdande i hörnet mot Södra parken och bidra med orienterbarhet och aktivitet mot omkringliggande stadsrum.
- Bottenvåningarna ska vara uppglasade.
- Kontorsbyggnaden ska utföras med fasad i varm kulör och i ett material som utgör en tydlig fond till elverksbyggnaden och inte konkurrerar med formspråket i denna.
- Material och taktilitet i bottenvåningen ska ägnas stor omsorg och hålla hög kvalitet på såväl långt som nära håll.