



ARKITEKTURPROGRAM

TILLHÖRANDE DETALJPLAN FÖR

DNR: 2013-13851

RANGSTAPLAN I STADSDELEN HÖGDALEN

2024-10-29



Stockholms
stad

Detaljplan för del av Örby 4:1 vid Rangstaplan i stadsdelen Högdalen
DIARIENUMMER 2013-13851

Stadsbyggnadskontoret
Registraturen
Box 8314
10420 Stockholm
stadsbyggnadskontoret@stockholm.se

Medverkande stadsbyggnadskontoret:
Stadsplanerare: Henrik Nilzén & Maria Borup
Konsulter: Magnus de Vries WSP

Medverkande exploateringskontoret:
Landskapsarkitekt: Anita Rogström
Konsult: Magdalena Franciskovic Landskapslaget

Övriga medverkande:
DinellJohansson

information om programmet lämnas av:
Henrik.nilzén@stockholm.se

"Alla projekt bidrar till att styra utvecklingen i hållbar riktning för en god livsmiljö, med god kvalitet och arkitektur."

Innehåll

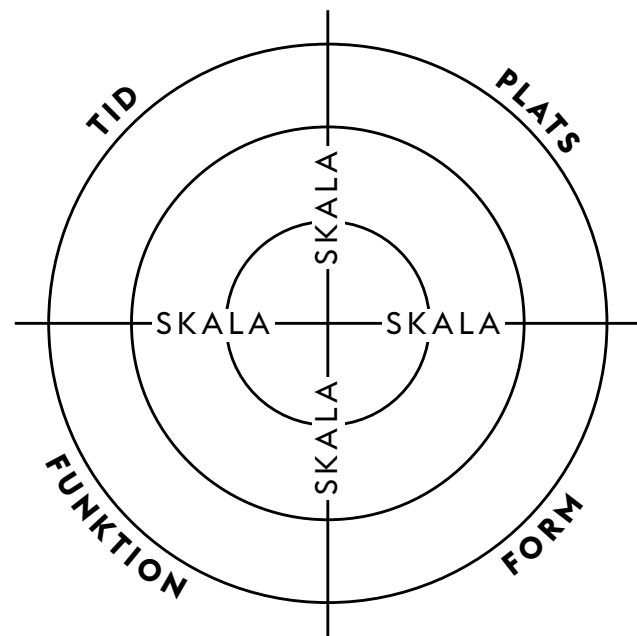
Inledning	6
Bakgrund	8
Syfte och Status	8
Avgränsning	9
Staden	10
Området	12
Arkitektonisk idé	14
Vision	14
Stadsrum	16
Bebyggelse	18
Byggstenar	20
Allmän platsmark	20
Torget	20
Sjösavägen	42
Rangstagatan	44
Kvarteret, byggnaden och detaljen	46
Bebyggelsens grammatik	48
Byggnader	54

Inledning

Stadsutveckling skapar möjligheter att förbättra och utveckla staden i alla delar. Stadsbyggandet och arkitekturen är ett kraftfullt redskap som kan bidra till att styra utvecklingen till en ännu vackrare stad i hållbar riktning. Ny byggnation ska beakta platsens förutsättningar och gestaltas utifrån en helhetssyn där alla skalor samspekar.

Som ett komplement till planhandlingarna ska arkitekturprogrammet bidra till att säkerställa gestaltning av hög kvalitet i den byggda miljön.

I arbetet med arkitekturprogram är Stockholms Byggnadsordning samt Arkitekturpolicyn viktiga utgångspunkter. Verktöget för stadens gestaltning kan med fördel användas i processen för framtagandet av ett arkitekturprogram. Verktöget bygger på fyra teman där frågeställningar lyfter fram arkitekturens och stadsbyggnadsprocessens potential genom att undersöka och tydliggöra hur det planerade, men ännu inte byggda, kan gestaltas. Det är ett stöd för att formulera projekts innehåll och verkan, för ökad förståelse, samsyn och för att skapa en gemensam målbild. Verktöget finns beskrivet i sin helhet i Stockholms byggnadsordning och i Arkitekturpolicyn.



"När Stockholm växer ska arkitekturen bidra till att förbättra miljön i alla delar av staden. Följande punkter är ett stöd för detta och genomsyrar hela byggnadsordningen."

- Stadens rum och bebyggelse ska utvecklas i relation till alla skalor, från detalj till staden som helhet.
- Det byggda ska ta stöd i kunskap om historien, spegla samtiden och planeras för framtida behov.
- Det byggda ska utformas med stöd i kunskap om den specifika platsen.
- Arkitekturen ska uttrycka sin samtid, utvecklas med stöd i Stockholms karaktär samt kunna beskrivas som idé.
- Det byggda ska användas som verktyg för att bidra till att lösa samhällets långsiktiga behov och tillföra staden hållbara kvaliteter med människan som utgångspunkt

Ur Stockholms Byggnadsordning



Högdalen

Bakgrund

I översiktsplanen redovisas att de stora stadsutvecklingsmöjligheterna i stadsdelarna främst tas till vara genom att komplettera med ny bebyggelse på parkeringsytor vid centrum samt längs befintliga gator som Trollesundsvägen/Skebokvarnsvägen, Grycksbovägen och Sjösavägen. Kompletteringsbebyggelsen i stadsdelarna ger ett större kundunderlag och stärkta centrum som därmed bidrar till ett mer befolkat och tryggt offentligt rum. Det prioriterade strategiska sambandet Bandhagen-Högdalen-Rågsved är viktigt att stärka genom att utveckla Rågsvedsvägen och Sjösavägen till stadsgator med ny bebyggelse samt genom kommande utveckling av Bandängen som stadspark. Översiktsplanen lyfter även behovet av förbättrad koppling mellan Bandängen och Högdalens centrum.

Planförslaget överensstämmer väl med, och bidrar till att uppfylla, de stadsbyggnadsmål som redovisas i översiktsplanen. Stockholm ska växa och vara en sammanhängande stad där det är naturligt att röra sig mellan olika stadsdelar och besöka nya platser. Stockholms ska ha en mångfald av identitetsstarka stadsdelar med levande centrum.

Planförslaget överensstämmer även med Framkomlighetsstrategin vars syfte är att ange principer för hur vi ska prioritera och avväga i beslut för att bidra till ett effektivt, tryggt, attraktivt, framkomligt, miljövänligt och hälsosamt Stockholm, i linje med stadens vision och översiktsplan.

Syfte och status

Högdalen centrum står inför betydande förändringar som syftar till att utveckla och utvidga centrum med butiker, bostäder och offentliga rum. Omvandlingen av Rangstaplan har en avgörande roll i den utvecklingen. För att uppnå hög kvalitet och god helhetsverkan i Högdalen centrum behöver gestaltningen av byggnader och offentliga rum beskrivas så att samordning kring övergripande gestaltungsprinciper underlättas för efterföljande projekt i närområdet.

Arkitekturprogrammet är ett komplement till detaljplanen och ska utgöra grund och stöd i kommande processer. Förutom att förtydliga stadens vilja, med avseende på gestaltning och kvalitet, är arkitekturprogrammet även ett viktigt verktyg vid bygglovsprövningen samt för kommunikation gentemot allmänheten och andra intressenter. Arkitekturprogrammet kan även hänvisas till i de överenskommelser som tecknas mellan exploateringskontoret och byggaktör. Inom ramen för detta program kan sedan förändringar göras utan att sänka kvaliteten. Arkitekturprogrammet kan även utgöra ett stöd vid genomförande och förvaltning.

Avgränsning

Arkitekturprogrammet omfattar både övergripande stadsbyggnadsidéer (stadsplanering) och gestaltningsmässiga frågor (arkitektur) för all mark inom planområdet, d v s både privat kvartersmark och allmän platsmark. Arkitekturprogrammet ersätter därmed behovet av gestaltungsprogram för kvartersmark och kvalitetsprogram för allmän plats.

Staden

I Stockholms byggnadsordning redovisas Högdalen som en tunnelbanestad. Den grundläggande tanken med tunnelbanestaden var att integrera arbetsplatser, bostäder och centrumfunktioner och därigenom skapa självförsörjande enheter – den så kallade ABC-staden introducerades. Tanken var att de nya stadsdelarna skulle bilda egna livegna samhällen, självständiga gentemot innerstaden, liksom Englands New Towns. Kulturen spelade en viktig roll och manifesterades i biografer, teaterlokaler och offentlig konst. Gemensamt för tunnelbanestadsdelarna blev en uppdelning av olika typologier. Högre byggnader placerades närmast centrumanläggningen och tunnelbanestationen, med en succesiv nedtrappning av skalan bort från centrum. Längst ut anlades grupper av rad- och kedjehus. Under 1950-talets andra hälft skedde en skalförskjutning då punkthus i 9–16 våningar, placerade i grupper vid centrumbildningar och tunnelbanestationer, blev ett vanligare inslag. Bilinnehavet ökade vid denna tid vilket ställde krav på fler parkeringsplatser.

Högdalen planerades som ett av ytterstadens större centrum. Högdalen byggdes ut under 1950-talet som tidstypiskt tunnelbanecentrum, omgiven av lamell- och punkthus i sparad naturmark. Punkthusen, som likt en krans omsluter Högdalens centrum väster om spårområdet, är cirka 10 våningar höga och har placerats med relativt stor rymd omkring sig. Högdalens centrum planerades med en central bilfri affärsgata, Högdalsgången. Hit var det möjligt att ta sig med tunnelbanan men också enkelt med bil då stora parkeringsytor hade ordnats i anslutning till butikerna. Två bostadshus accentuerar centrum, ett höghus med tolv våningar och ett fjorton våningar högt skivhus. Gemensamt för bebyggelsen i Högdalen är kontrasten mellan högt lågt.

På senare år har ett flertal punkthus med cirka 16 våningar tillkommit som inte inordnat sig i den ursprungliga strukturen eller skalan. Det har resulterat i att läsbarheten har försvagats i Högdalens ursprungliga struktur.

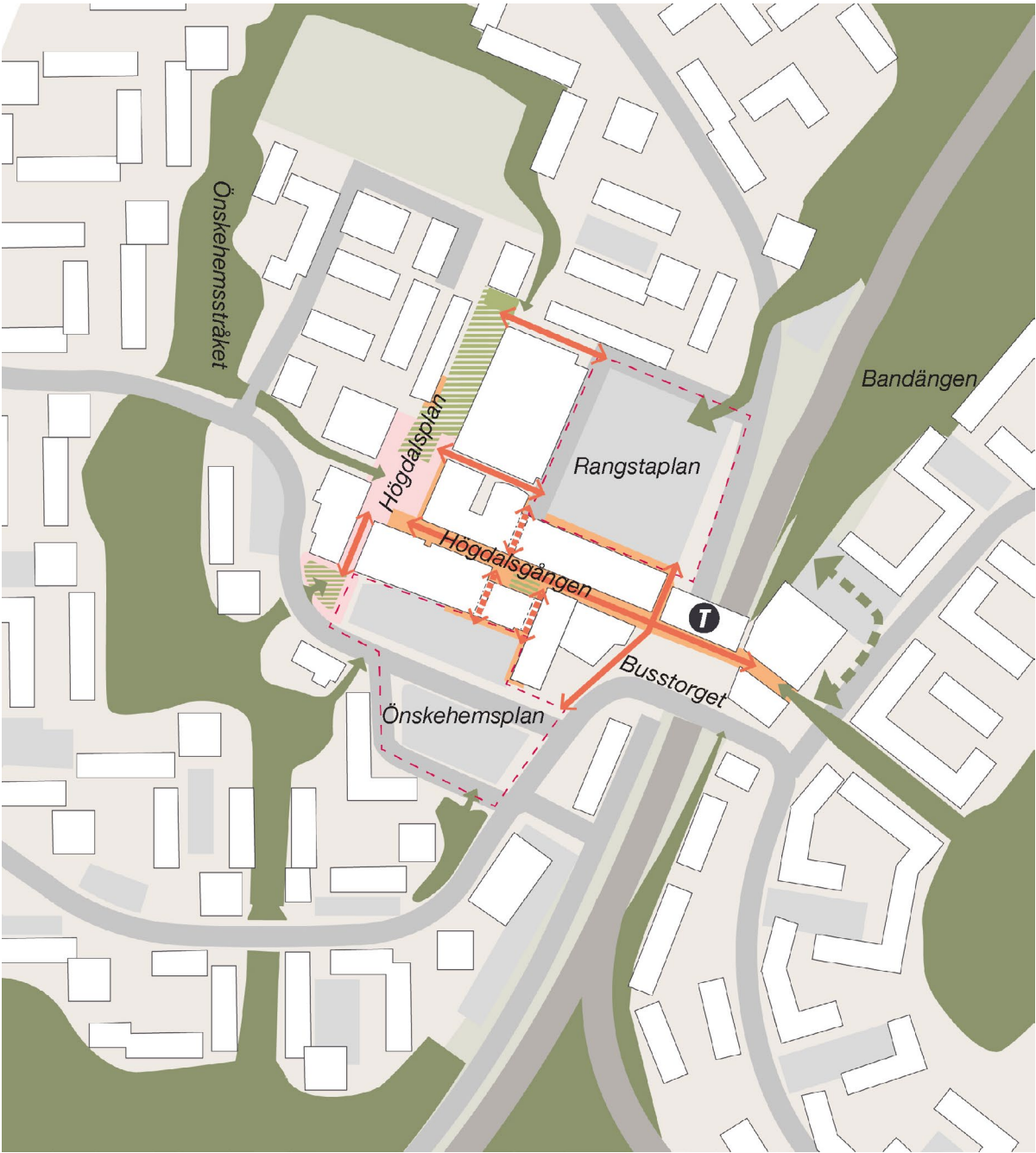


Högdalens stadsbild karaktäriseras av en krans av ljusa punkthus kring centrum (beige). Skivhuset markerar centrum (rött). Med senare års tillskott av punkthus utanför centrum har den upplevda tyngdpunkten av centrum flyttat norrut vilket minskat läsbarheten av Högdalens stadsbild (grönt).

Området

Högdalen som stadsdel innehåller långa parkstråk i anslutning till kvartersmark med bostadshus. Dessa gröna stråk har förbindelse med Högdalens Centrum via passager som trappor och gångtunnlar (gröna pilar). Centrum saknar tillgång på parker. I stället förekommer där träd- och prydnadsplanteringar i hårdgjord beläggning vid platsbildningar norr respektive söder om Högdalsplan (grönskrafferad yta). Högdalsgången, så väl som Högdalsplan, har karaktärselement i form av fontäner.

Högdalens centrum karaktäriseras av låg bebyggelse längs handelsstråk, småskaliga torg, smala gränder och stora parkeringsytor. Utmärkande är en serie av offentliga rum och urbana stråk, där Högdalsgången i öst-västlig riktning förbinder Högdalsplan och busstorget med T-baneentré. Kring Högdalsstråket ansluter stora parkeringsytor och små korta sammanbindande gränder i nord-sydlig riktning. Stora gångflöden är främst riktade till de öst-västliga stråken där de huvudsakliga handelsytorna är inrymda (orange fält). Högdalsplan (rosa fält) är idag det största och det mest omsorgsfullt gestaltade torget där samhällsfunktioner som kyrka och teaterbyggnad angränsar torget. Rangstaplan respektive Önskehemsplan är utpräglade parkeringsytor. Flera småskaliga gränder, delvis med skärmtak, till Högdalsgången och Högdalsplan är förskjutna i förhållande till varandra vilket medför begränsade siktlinjer vilket minskar orienterbarheten mellan de inbördes närbelägna offentliga rummen (orange pilar).



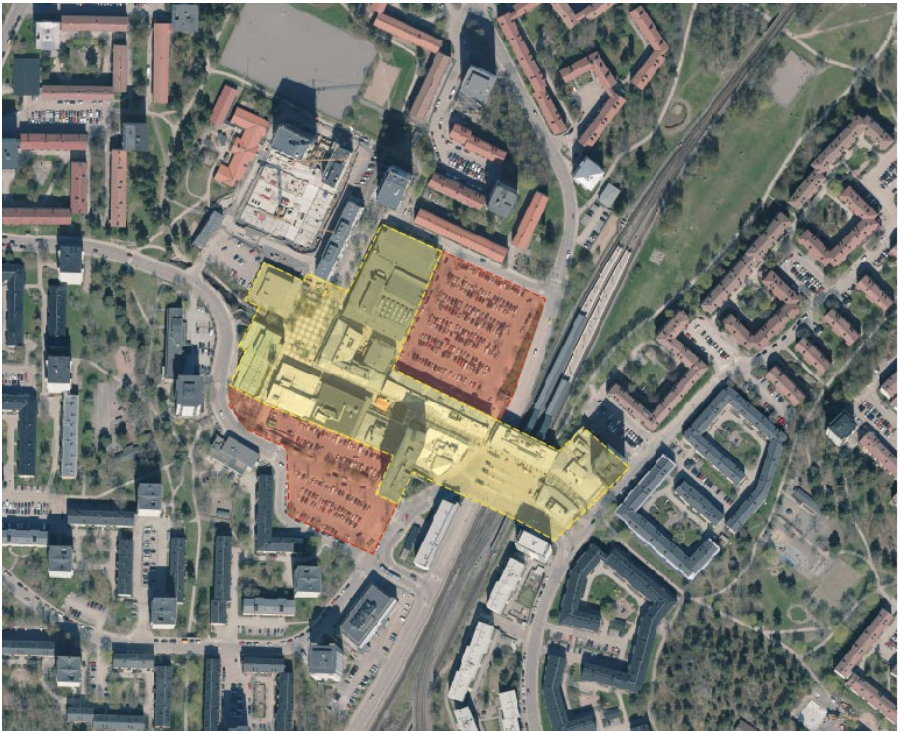
Högdalen idag. Principdiagram för gröna och urbana samband i Högdalen C (Landskapslaget)

Arkitektonisk idé

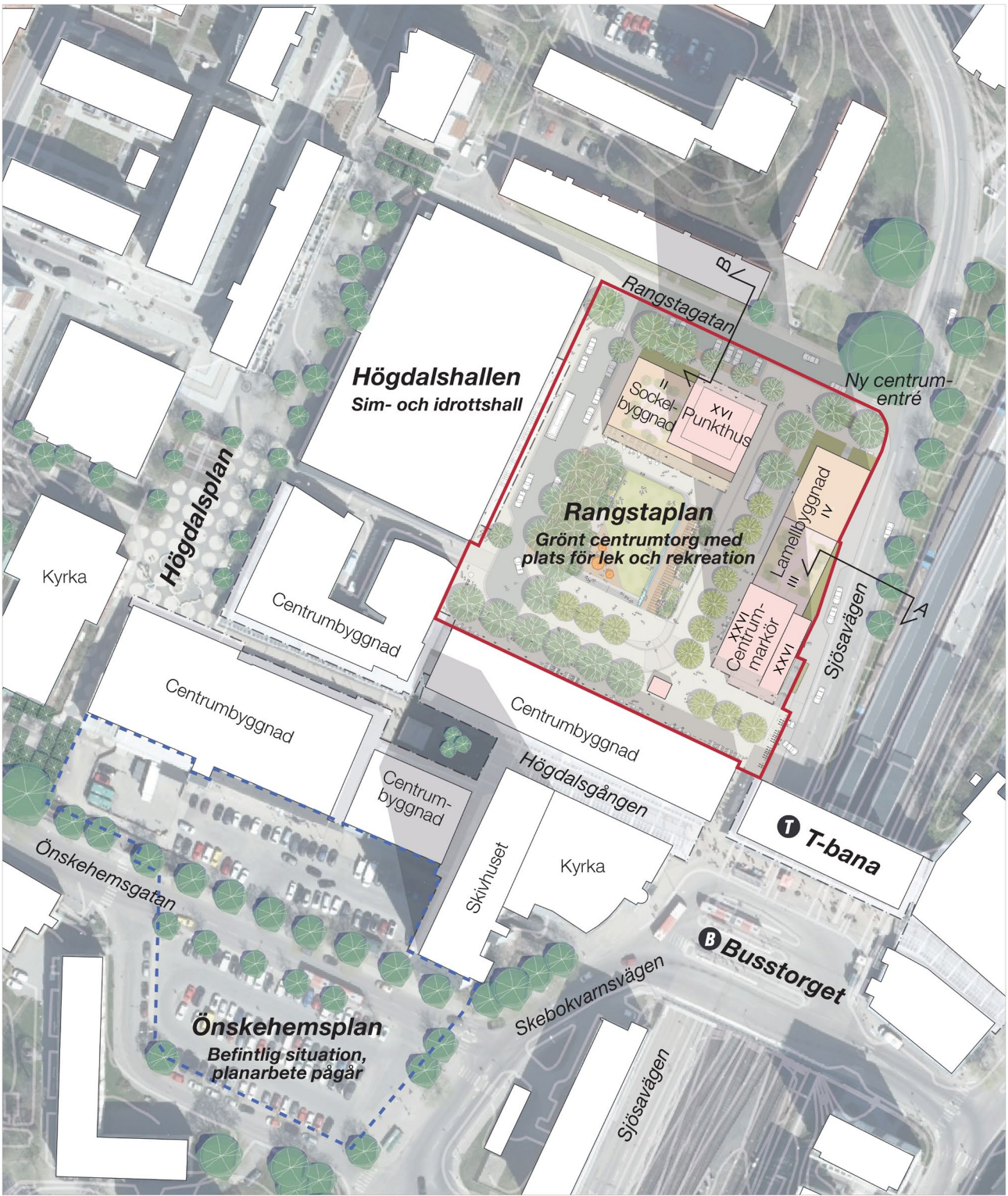
Vision

Högdalens centrum utvecklas och utvidgas med centrumnära bostäder, verksamhetslokaler för centrumändamål och nya offentliga rum. Utvecklingen möjliggör att Högdalen kan behålla, och stärka, sin roll som tyngdpunkt i söderort. Utgångspunkten för utvecklingen är tunnelbanestadens grundtanke med en högre skala och koncentration nära centrum och tunnelbana. Ett nytt höghus i 27 våningar placeras närmast tunnelbanan. Med höghuset tillförs Söderort ett nytt landmärke och Högdalen en ny centrummarkör.

Som ett led i att utveckla Högdalens centrum med arkitektoniska parkrumskvaliteter är ambitionen att utforma Rangstaplan till ett så grönt torg som möjligt. De tre närbelägna torgen i centrum, (Högdalsplan, Rangstaplan och Önskehemspan) kommer att utgöra olika typer av platsbildningar i en framtida vision för Högdalens centrum. Gemensamt och överordnat är att skapa flexibla och trygga rum för gående där bilen får plats i underjordiska garage men där begränsad nödvändig markparkering och angöring kvarstår. Ökat antal cykelburna ska erbjudas parkeringsmöjligheter i strategiska lägen. Torgen kan inbördes uppfylla olika behov utifrån sina förutsättningar och därigenom komplettera varandra.



Dagens centrum (gult). Intilliggande stora parkeringsytor (rött) utgör område för utvidgning av Högdalens centrum.



FÖRKLARING

Gata, asfalt	Ny byggnad / Ny portik	Träd, befintligt	Planområdesgräns
Gångyta / Körbar gångyta	Gräs	Ny trädplantering	Planarbete pågår
Torg, stenmjölsyta	Plantering	Ny trädplantering, på bjälklag	Tunnelbanestation
			Busstorg

0 20 50 100m

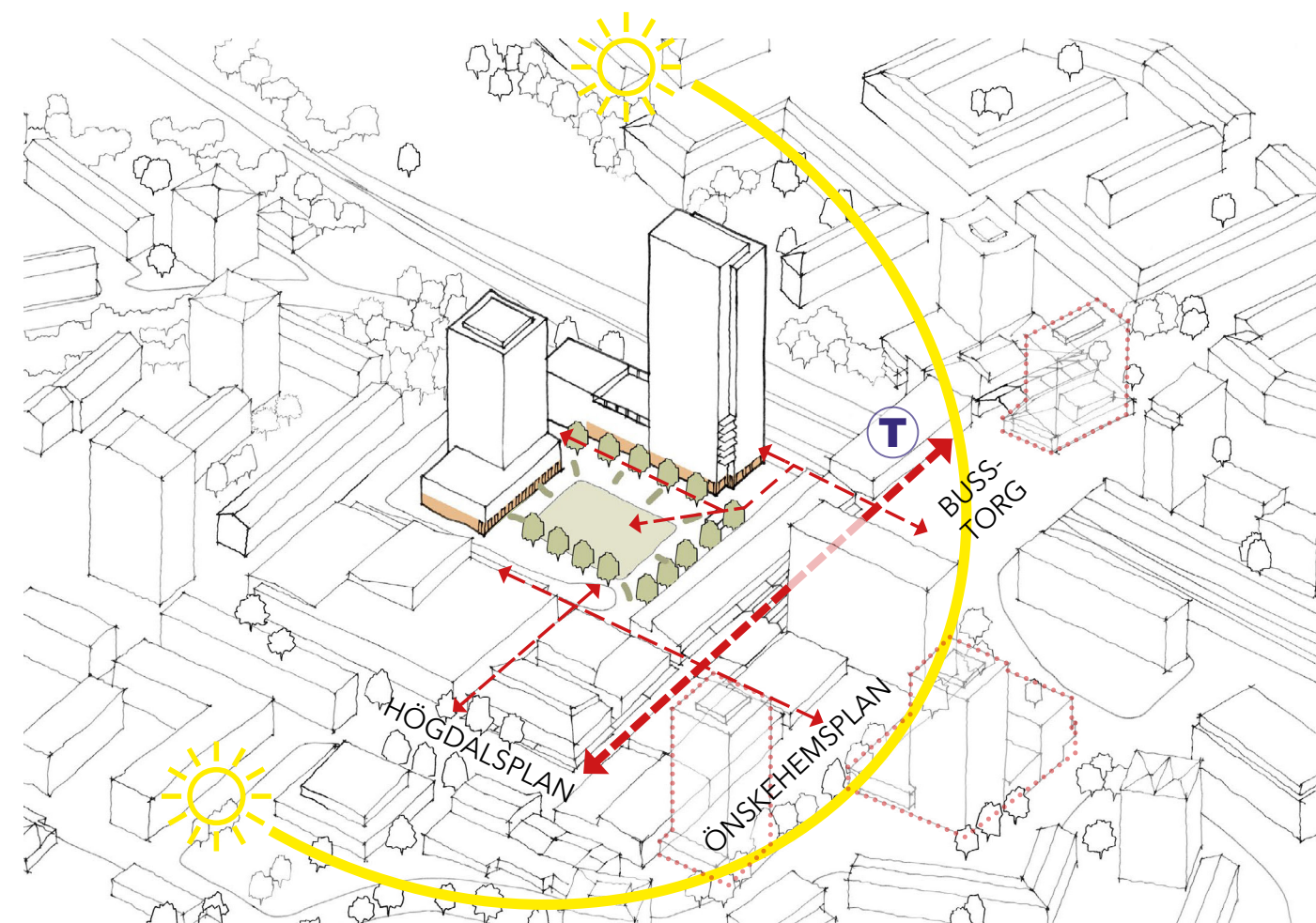
Illustrationsplan. Planområdets gräns redovisas med röd linje. Ungefärlig gräns för planarbete Önskehemspan redovisas med streckad blå linje (Landskapslaget)

Stadsrum

Ett nytt grönt torg kompletterar Högdalens torgstruktur i och med Rangstaplans utveckling. Den arkitekturhistoriskt värdefulla sim- och idrottshallen avgränsar torget mot väster och bildar tillsammans med den nya bebyggelsen ett väl inramat stadsrum. Flera stråk leder till torget och stora målpunkter finns vid eller invid torget vilket skapar goda förutsättningar för flöden och stadsliv.

Den nya bebyggelsen ska möta torget med levande bottenvåningar och portiker som skapar en variationsrik upplevelse i ögonhöjd. Torget tillsammans med den nya bebyggelsen innebär en utvidgning av Högdalens centrum och en omprioritering från bilburen centumparkering till vistelsevänliga ytor med fokus på gång- och cykeltrafikanter. Då torget huvudsakligen inramas av lägre byggnader skapas förutsättningar för bra lokalklimat och goda vistelsevärden på de centrala delarna av torget.

Sjösavägen, som i översiktsplanen redovisas som stadsgata av lokal karaktär och strategiskt samband, rustas upp och anpassas till den nya bebyggelsen. Mot Rangstagatan och Sjösavägen, där förutsättningarna för handel inte är så goda, är det viktigt att utforma bottenvåningarna så att de inte upplevs som baksidor. En bostadsentré, en sekundär entré samt uppglasade fasader är tänkt att bidra till ökad upplevd trygghet utmed Sjösavägen.

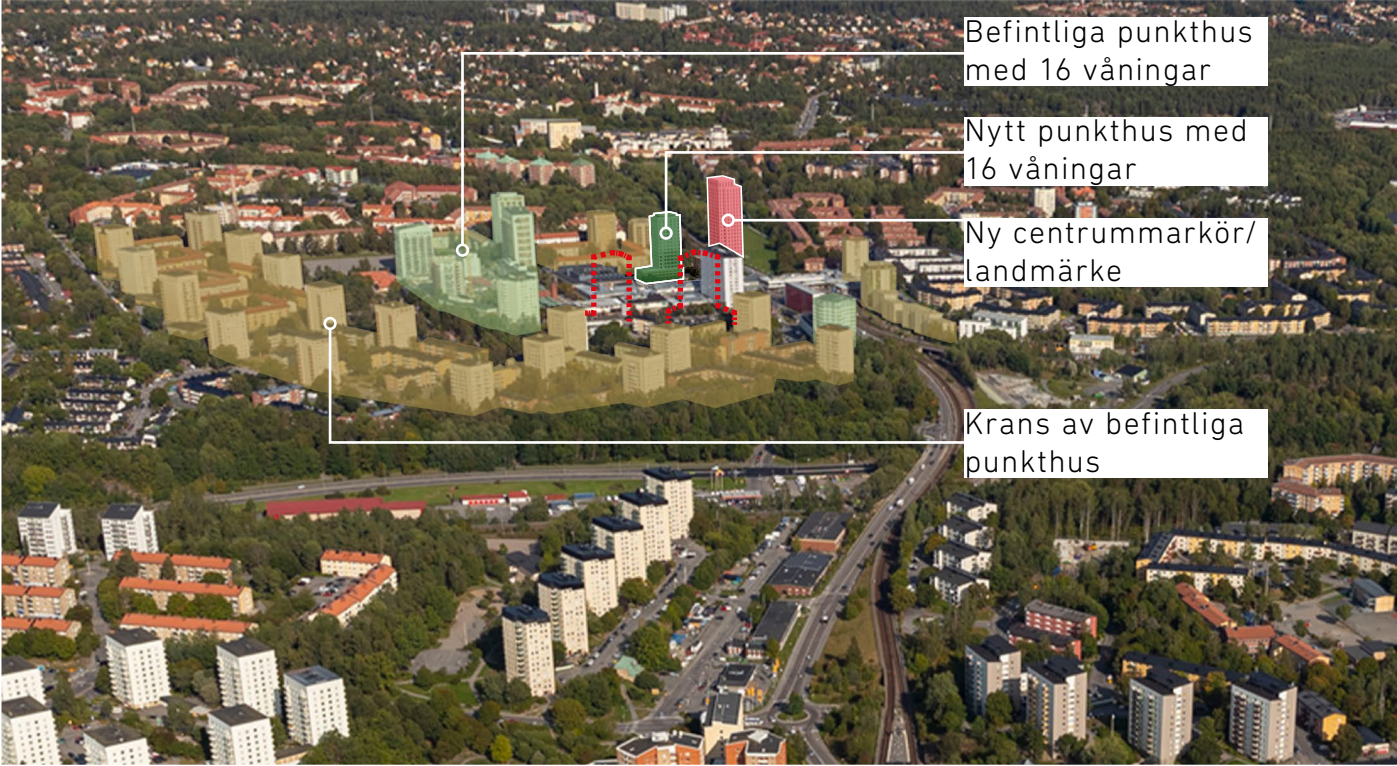
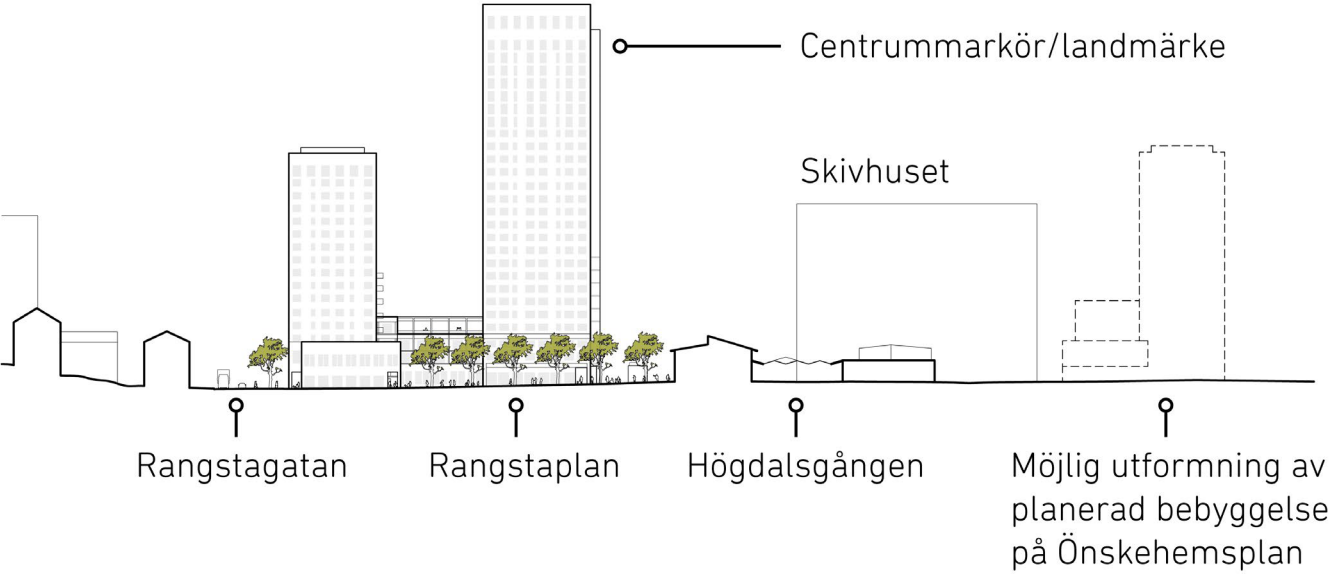


Skiss av planförslaget i flygvy sett från sydväst. Röd streckad linje och pilar visar huvudstråk för gående. (DinellJohansson)

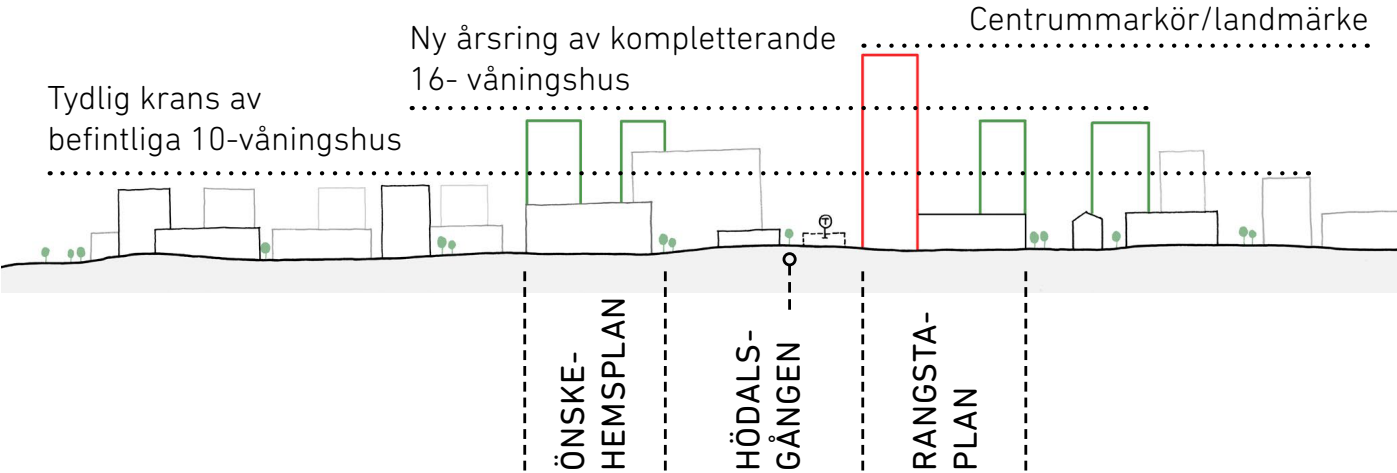
Bebyggelse

Planförslaget utgår från tunnelbanestadens grundtanke med en högre skala och koncentration av bebyggelsen nära centrum och tunnelbana. En ny hög byggnad placeras nära tunnelbanan och centrum. På långt håll är byggnaden ett landmärke och en orienteringspunkt i landskapet som markerar Högdalen tydligt i stadens siluett. På kortare avstånd en centrummarkör som underlättar läsbarheten av stadsdelen. På nära håll ska den tillkommande bebyggelsen understödja ett utvidgat centrum och ett nytt torg. Ett punkthus placeras mot Rangstagatan och ska, tillsammans med senare års tillskott av punkthus, skapa och tydliggöra ett nytt bebyggelselager i Högdalen som framtida kompletteringar i Högdalens centrum kan förhålla sig till.

Den tillkommande bebyggelsen ska förhålla sig till närområdets övergripande gestaltungsprinciper där kontrasten mellan höga och låga byggnader är utmärkande. För att inte den nya bebyggelsen ska upplevas som ett kluster är det viktigt att samtliga byggnader upplevs som enskilda. Små förskjutningar mellan högre och intilliggande lägre byggnader, tillsammans med differentierad färgskala, förstärker upplevelsen av att den tillkommande bebyggelsen upplevs som enskilda byggnader.



Den arkitektoniska idén bygger på tunnelbanestadens grundprinciper om en högre bebyggelsekoncentration och skala närmast centrum och tunnelbanan. Höghuset i 27 våningar (rött) ersätter skivhuset som centrummarkör. Punkthus i 16 våningar (mörkare grön) bildar tillsammans med tidigare tillskott (ljusare grön) och planerade punkthus vid Önskehemsplan (streckad kontur) ett nytt bebyggelselager.



Byggstenar

"Stockholm binds ihop av storskaliga strukturer som landskapsrum, vägnät och olika tekniska system. På stadsdelsnivå består stadsväven av olika planmönster där kvarter, parker och torg ingår. Enskilda byggnader ger olika volymer och byggnadselement – som tak och sockelvåning – eller detaljer som vindfång eller balkonger. Tillsammans utgör alla dessa delar de byggstenar som staden planeras och byggs med.

Byggstenarna kan komponeras på olika sätt. Utifrån skiftande behov, tankesätt och ideal. Resultatet blir en stad med många lager som spänner över skilda arkitekturstilar. Miljöerna är ibland homogena och enhetliga och på andra ställen mer varierade. Stadens varierande topografi och landskap bildar tillsammans med byggstenarna en helhet som sammantaget formar stadens karaktär."

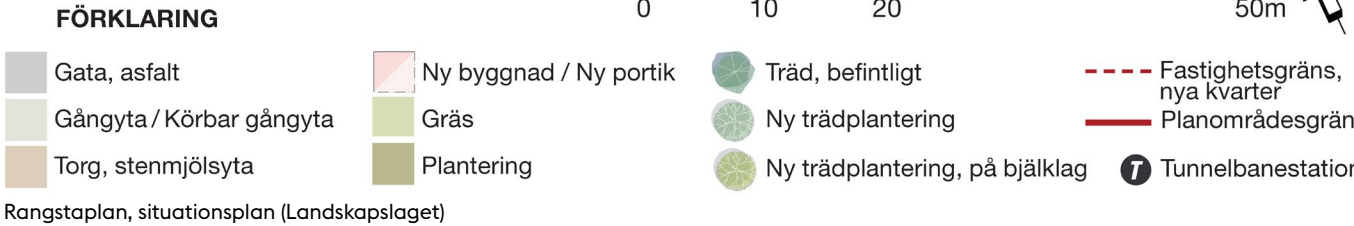
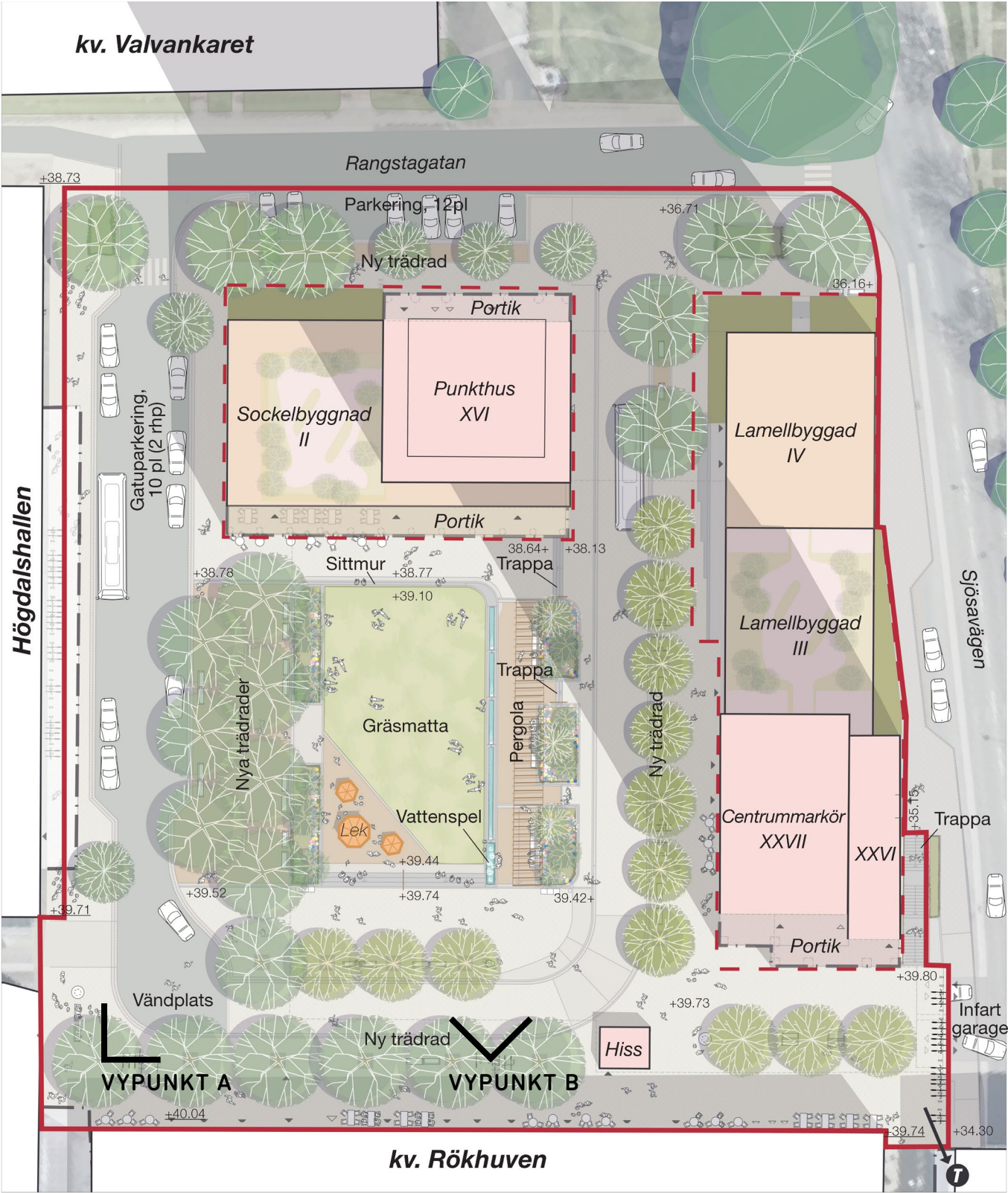
Ur Arkitekturpolicyn

Allmän platsmark

Target

Rangstaplans nya utformning kommer att erbjuda ett grönt torg i hjärtat av Högdalen. Det som tidigare varit en plats på bilisters villkor kommer nu att erbjuda kvalitativa vistelsezoner och huvudgångstråk för besökare av centrum såväl som nya boende. Förslaget bygger på att tillskapa gröna allmänna platser och stråk för sociala möten och rekreation, med inslag av rofyllda så väl som lekfulla torgdelar.

Torget blir i samband med förtätningen en generös plats som ger nya kvaliteter till befintligt centrum. Gående och cyklister ges tydligt utrymme och körfält och angöring för fordon inordnas i torgets helhetsgestaltning och utformas som en del av torgytan. Stora delar av den befintliga markparkeringen flyttar till det nya parkeringsgaraget under torget. Den ursprungliga stadsplaneidén från 1950-talet om att Högdalen Centrum är på de gåendes villkor utvecklas i och med ombyggnationen av Rangstaplan.





Visionsbild (vypunkt A på situationsplan på sid 21) – Vy från Högdalsgången mot Rangstaplan med Högdalshallen till vänster i bild (DinellJohansson/ Landskapslaget juni 2024)



Visionsbild (vypunkt B på situationsplan på sid 21) – Vy norrut över gräsparterren med små paviljonger, vattenspel, pergola och planteringar (DinellJohansson/ Landskapslaget, juni 2024)

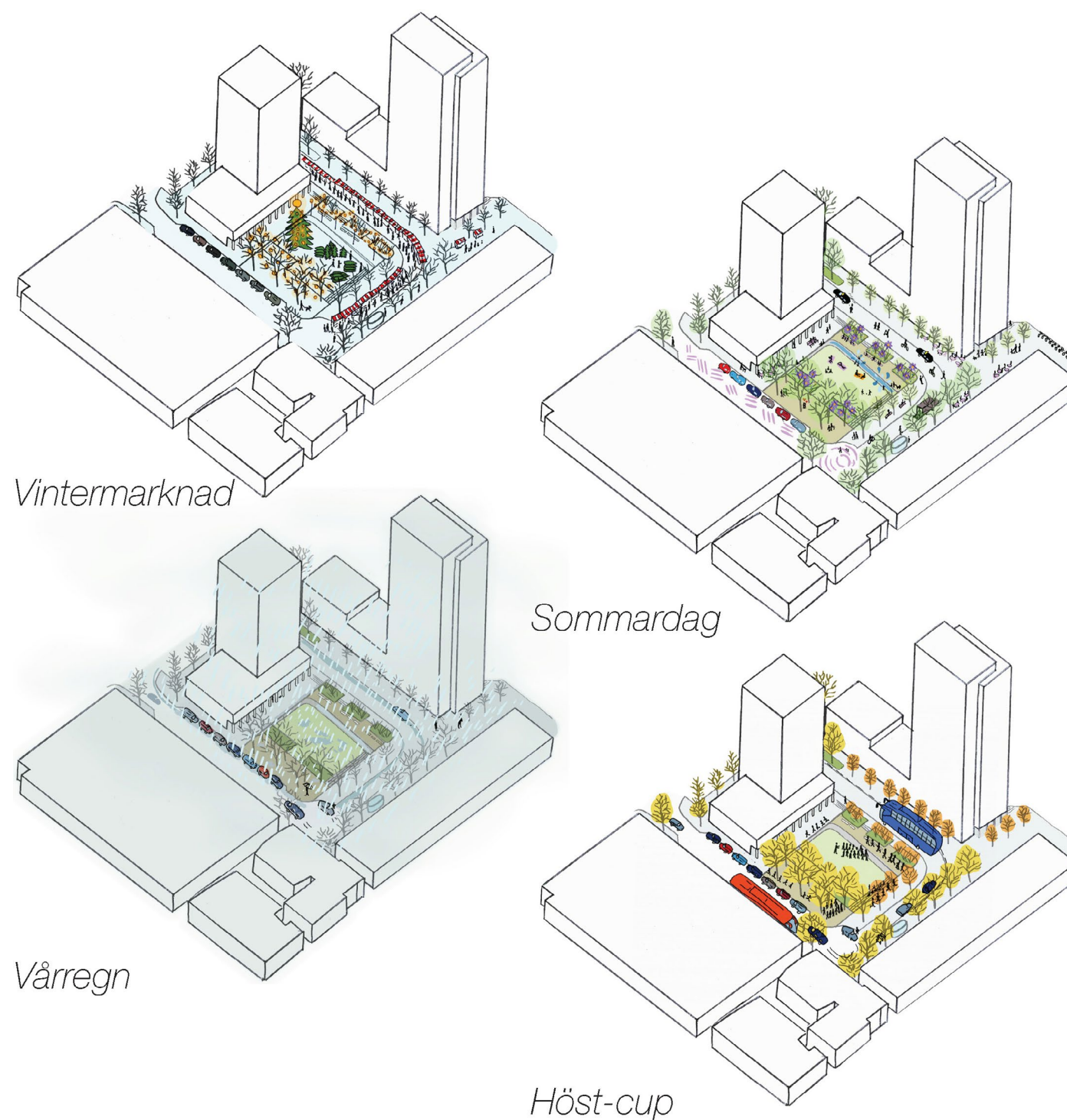
Bärande gestaltningsidéer

Målet är att torget ska bli en välkomnande offentlig plats som präglas av höga vistelsevärden, grönska och en trygg miljö för besökare och boende. Bärande gestaltningsidéer är de nya trädplanteringarna som strukturerar och ramar in torgets olika delar, den öppna och flexibla gräsparterren i torgets mitt samt generösa gång- och vistelseytor. Stor vikt läggs vid att åstadkomma sitt- och aktivitetsplatser i gynnsamma sol- och vindlägen, välfungerande växtbäddar för vegetation och dagvattenhantering samt att den fordonstrafik som förekommer på torget regleras på ett säkert och yteffektivt sätt.

Karakteren i materialhanteringen präglas av robusta standardlösningar med murar och trappor i granit, betongplattor, gatsten och stenmjöl som skapar en stabil grund för den framtida platsen. En omsorg om detaljer och skala, där standardlösningar samsas med ett fåtal platsspecifika element ger torget en egen identitet.

Flexibilitet - tid och rum

Föreslagen torgutformning erbjuder flexibilitet över tid. Vid vissa tillfällen över året kan mindre event och marknader anordnas, bussar med besökare till Högdalshallen ska kunna tas emot och vid olika tillfällen ska torget kunna ge plats för offentliga dekorationer såsom julgran eller liknande. De olika årstiderna speglas i variation i växtvalet och olika blomningstider. Den över året sammanhållande gräsparterren, i mitten av torget, behåller karaktären och funktionen av en stor mötesplats.



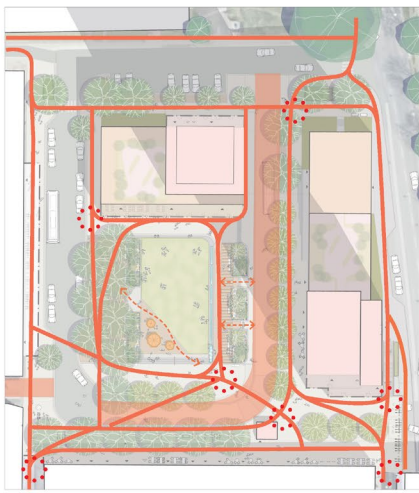
Princippiktogram för möjliga händelser över året på Rangstaplan som julmarknad, solig sommardag, regnig vårdag, och en helg på hösten med idrottscup i Högdalshallen. (Landskapslaget)

Huvudstråk och logistik

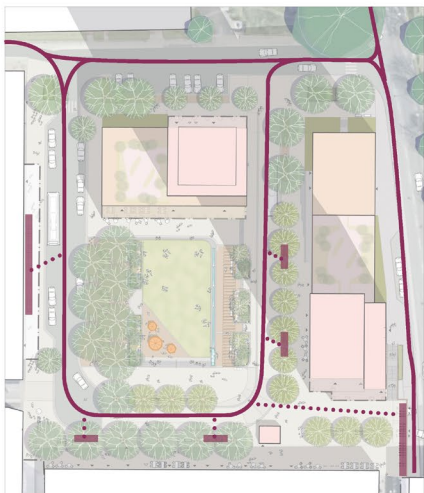
Tydliga huvudgångstråk skapas med generösa gångbanor längs med bebyggelsen och gräsparterren som leder vidare till Högdalsgången, kollektivtrafikförbindelser, bostäder och till Sjösavägen. Entréer och stråk utformas tillgängligt och strukturen är överblickbar och trygg.

Trafikrörelser har studerats noga för att underlätta för fotgängare och cyklister att ta platsen i anspråk samtidigt som framkomlighet och behov av angöring för fordon till befintliga, såväl som nya verksamheter, möjliggörs runt torget. Förslaget förväntas innebära en förbättring för barn och personer med funktionsvariationer då tryggare, trafiksäkrare och mer orienterbara offentliga stråk tillskapas. Fordonstrafik begränsas till en enkelriktad körbana. Fordonstrafik ska begränsas på torget och huvudsakligen vända intill Högdalshallen med dess vändzon. En fasad kantsten vid vändzonen leder behörig trafik upp på den plattlagda torgytan som endast erbjuder korttidsangöring.

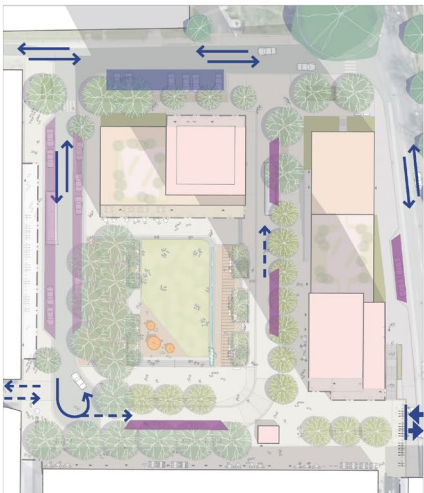
Utefter körbanan finns ett mindre antal besöksparkeringar samt platser för angöring till verksamheter och bostäder. Utmed Rangstagatan, vid torgets norra del, finns parkeringsmöjligheter för centrumbesökare.



- GÅNGSTRÅK**
- Huvudgångstråk
 - Alternativt gångstråk
 - Körbar gångyta
 - Orienteringspunkt



- CYKEL**
- Cykelstråk
 - Cykelparkering



- TRAFIKRÖRELSE/LOGISTIK**
- Dubbelriktad trafik
 - Gata för behörig trafik
 - Garage in-/utfart från Sjösavägen
 - Markparkering
 - Markparkering/Angöring/Lastplats

Principdiagram -gångstråk, cykel och trafikrörelser/logistik för torget (Landskapslaget)

Växtlighet

Centralt för gestaltningen av Rangstaplan är de nya trädplanteringarna. Träd-
rader förstärker den gröna rumsligheten och ger en årstidsdynamik till torget. Längs
Högdalshallen utformas torget med ett promenadstråk i en dubbelradig allé
med förebild från klassiska franska promenadalléer. I allén möjliggörs såväl vila
som boulespel eller andra aktiviteter. Närmast den befintliga handelsbyggnaden
(kvarteret Rökhuvu) i Högdalen centrum utformas torgytan intill entréer och ute-
serveringar med en trädrad som ger utrymme för sittmöbler och cykelparkeringar.
Detsamma gäller torgets östra del, närmast centrummarkören och lamellen, där
en trädrad längs gångbanan skapar ett stråk med trädkronor som tak, zon för
möblering samt lägen för uteservering.

Merparten av växtbäddar för träd föreslås placeras utanför underliggande
bjälklag för parkeringsgarage vilket möjliggör en långsiktig god utveckling av
nya träd. Dispens från biotopskyddsbestämmelserna har beviljats avseende de
befintliga trädrader som finns på Rangstaplan idag. Som kompensation ska enligt
beslutet nya rader med lövträd planteras. Träden har utöver biotopskyddet en
viktig funktion i omhändertagande av dagvatten, värmereducering och biologisk
mångfald.

Frodiga och delvis upphöjda planteringar föreslås rama in den centrala gräspar-
terren och angränsande pergola. Planteringarna föreslås bestå av blommande
buskar och perenner med högt prydnadsvärde.



Exempel på upphöjd plantering med mix av solitära buskträd, lägre buskar och perenner
(Rue de la Monnaie, Paris)



Referens på "fransk promenadallé" (Clemenstorget, Lund)

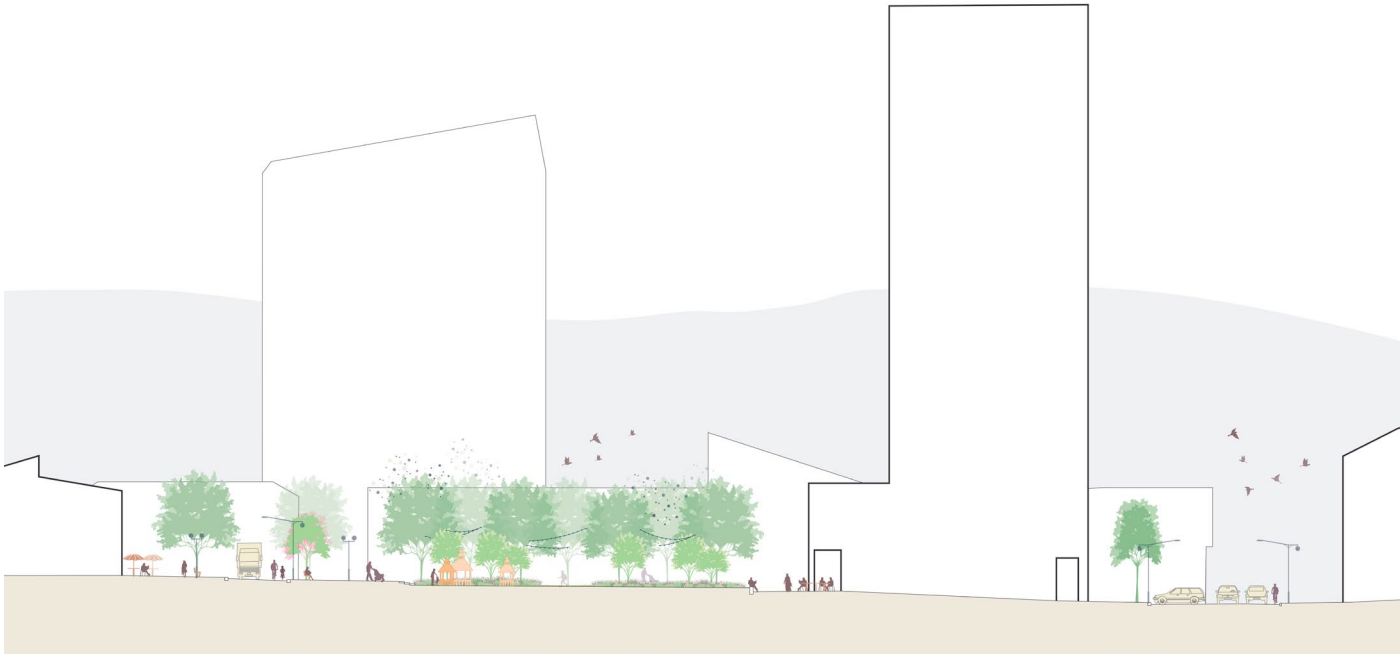
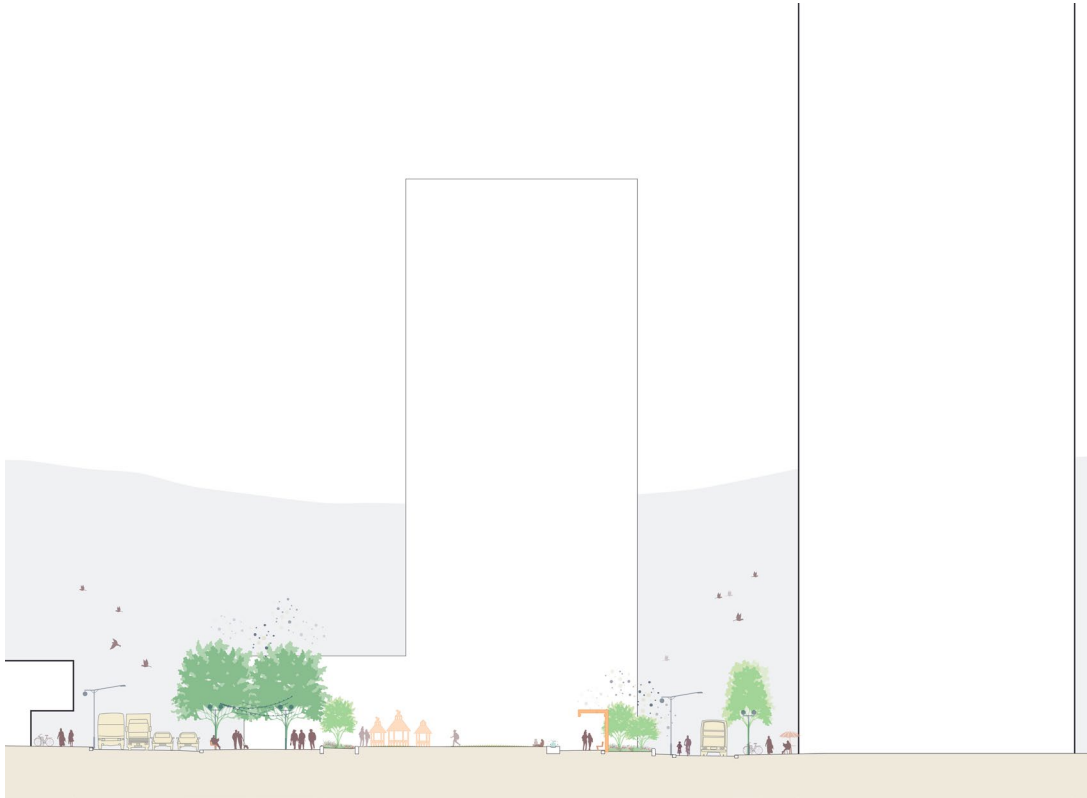
Torget grundläggande element

Element som möjliggör platsspecifika funktioner för vila och lek, samt bidrar till platsens utmärkande särdrag, föreslås i en övergripande robust struktur av trädalléer och grönytor. I förslaget utgörs torgets element bland annat av en gräsparterr, små paviljonger i anslutning till gräsparterren, inramande murar med vattenspel samt en lång och generös pergola. Pergolorna i kombination med trädkronorna utgör en övergång i skala mellan den nya höga bebyggelsen och torgets utformning anpassad till mänsklig skala i marknivå. Omsorgen om detaljer såväl som variation i växtvalen förstärker detta ytterligare.

Färger och material på komponenter och möblering samordnas med platsen i sin helhet och färgsättning på den omkringliggande bebyggelsen.



Visionsbild – Vy norrut över gräsparterren med små paviljonger, vattenspel, pergola och planteringar (vypunkt B på sid 21). (DinellJohansson/ Landskapslaget, juni 2024)



Vyer (väst – östlig resp. nord-sydlig) – Visar torgelement i form av trädrader, planteringar, pergola, trappa och murar. (Landskapslaget)

Gräsparterr – det gröna hjärtat

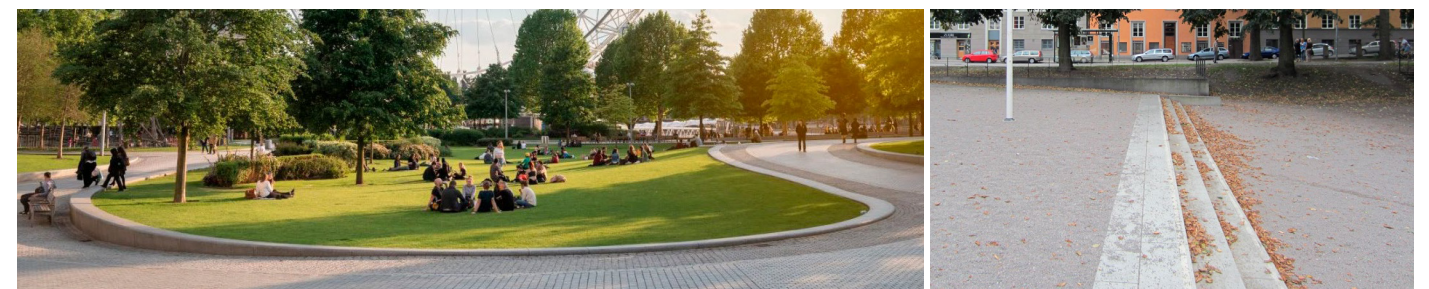
Centralt på torget föreslås en plan öppen gräsyta. För en urban plats är detta ofta ett mycket populärt kvalitativt inslag som, vid sidan av att ge ett grönt intryck till torget stor del av året, även erbjuder yta för spontan lek, picknick och solbad.

Den gröna gräsparterren skyddas från torgets trafikytor genom att vara delvis nedsänkt, inramad av låga murar, pergola och frodiga planteringar. Längs gräsparterrens kortsidor ansluter en bred trappa i söder och en sittvänlig mur i norr som erbjuder spontana och informella sittplatser.

Torget lutar generellt med cirka 3% från norr till söder. Föreslagen höjdsättning på torget möjliggör en plan gräsyta om ca 30 x 17 m. Gräsyta och lekyta kan nå tillgängligt från den västra långsidan mot Högdalshallen.



Visionsbild – Gräsparterren centralt på torget (DinellJohansson)



Exempel på sittvänlig och inramande mur (Jubilepark, London) samt låg och bred trappa med komfortabla steg (Rosenlundsparken).

Murar och trappor

Med murar struktureras parktorget mot huvudgångstråk och körbara ytor samtidigt som de tar upp nivåskillnader mellan torgets plana och lutande delar. De låga murarna kan användas som sittplatser och utgör även stöd för planteringar. Murar föreslås utföras i blocksten av granit.

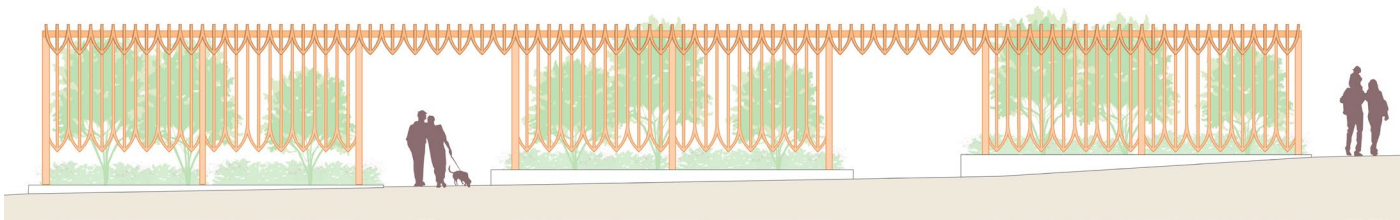
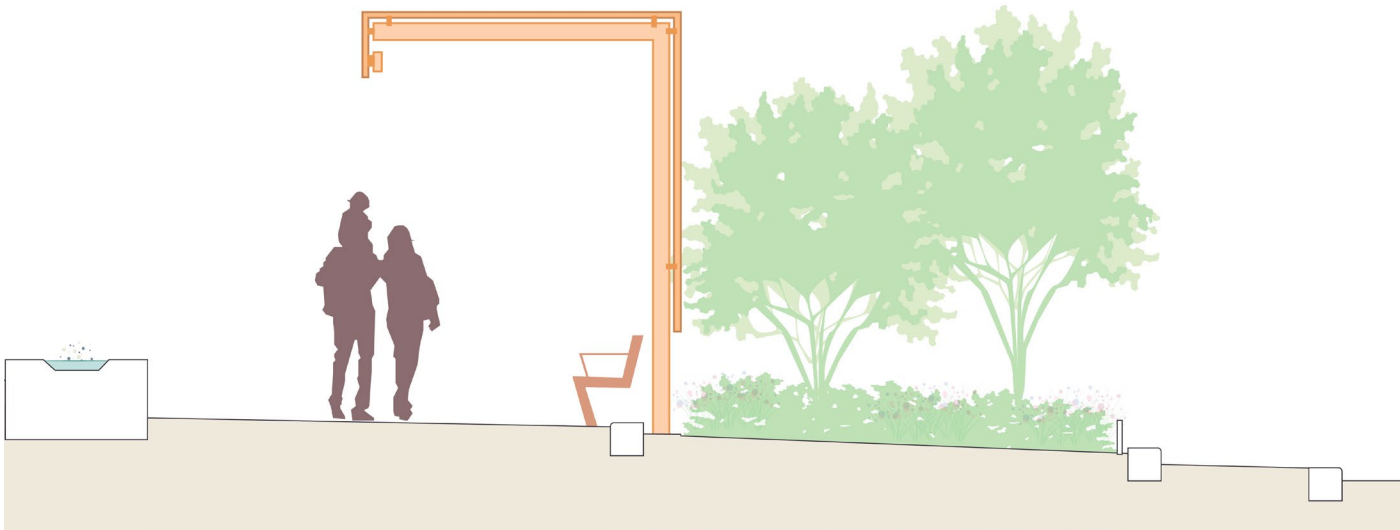
Terrängtrappor tar upp nivåskillnader mellan torgets plana och lutande delar. En bred och sittvänlig trappa med djupa steg leder ner till gräsparterren. Trappor föreslås utföras i blocksten av granit.

Små paviljonger

Som karaktärgivande objekt och komplement för barns vistelse vid gräsplanen föreslås små lekfulla paviljonger med lekfulla element. Visionsbilden (sid 30) med vy centrerat ut över gräsparterren visar stiliserade hönshus, vars tema tar inspiration från Högdalens tuppsymbol. Paviljongerna föreslås utföras i lackerad metall med inslag av trä.

Pergola

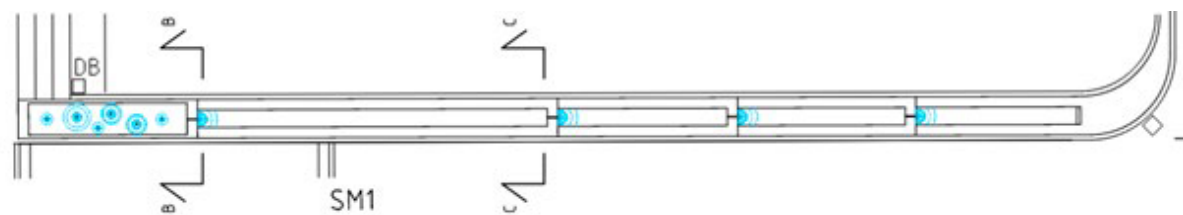
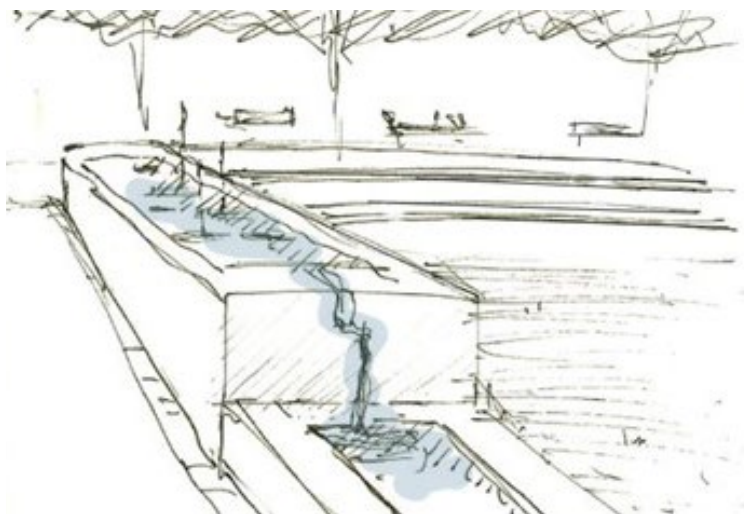
För torget föreslås en pergola som följer längden på gräsparterren. Det långa rumskapande torgelementet bidrar till en lugn, grön vistelsedel i gynnsamt läge. Pergolan skapar utblickar och solskydd samt ansluter till planteringar och kan ge stöd för klättrande vegetation. Under pergolan föreslås soffor med armstöd och ett antal mindre bord. Pergolan föreslås utföras med stålprofil som tar karaktärsdrag från den nya bebyggelsen.



Principdetaljer på utformning av pergola (Landskapslaget)

Vattenspel och dricksfontän

Som särdrag föreslås en fontän i form av ett långsmalt vattenspel i muren längs pergolan och gräsparterrens långsida i öster. Föreslaget vattenspel utformas med ett bubblande vatten i den inledande övre delen. Klarvattnet leds sedan ner via en polerad ränna i den breda murens olika horisontella mursektioner till sitt utlopp. Fontänen erbjuder ett porlande ljud och en lekfull interaktion med besökare då vattnet är lätt att röra vid. En dricksfontän kan vara en fin funktion intill vattenspelet om driften kan säkerställas under aktuell säsong.



Principdetalj och skiss: Vattenspel i granitränna med olika mursektioner. (Landskapslaget)

Möblering och belysning

Torget möbleras med enhetlig möbelserie ur Stockholm Stads Möbelprogram. En variation mellan enkla bänkar och soffor, dubbelriktade soffor, ihopkopplade soffbänkar föreslås ur serien Opera. Sittmöbler utförs med armstöd.

Träd i hårdgjord yta förses med trädgropsfundament och, där funktionen påbjuder, även markgaller. På strategiska ställen placeras anslagstavla och miljöavfallsskär. I trädzonen och längs torgets kanter placeras cykelpollare. Trappor förses med handledare och låga planteringar i gaturummen med planteringsräcken av stål.

Nyanser på all utrustning samordnas med platsen i sin helhet och den omkringliggande bebyggelsen för omsorg om detaljerna. För förnyelsen av Rangstaplan har trafikkontoret föreslagit att projektet bygger vidare på karaktärgivande befintliga globarmaturer som återfinns i hela Högdalens centrum och därför är ett element som länkar samman de olika stråken och torgen i centrum.



Referensbild: Globarmaturer i Högdalen C, busstorget.

Belysningsstolpar placeras företrädesvis så att de följer trädraderna och ger god allmänbelysning. Trafikmiljön förstärks med gatubelysning av likvärdig sort som befintligt centrum. De byggnadsknutna portikerna kommer att bidra med en kompletterande ljussättning till torget. För torgspecifika delar som den gröna gräsparterren med aktivitetszon föreslås för ändamålet anpassad mastbelysning som kan förstärka platsbildningar med spotlights. Föreslagen pergola förses med rumsskapande belysning. Handledare i trappor såväl som paviljonger och pergolan föreslås utföras med infälld belysning.

Ytskikt

Torgbeläggningen föreslås huvudsakligen bäras av karaktärsfulla breda kantstenar och beläggning av betongplattor med inslag av gatsten och hållar. Ytskikten bidrar till att skapa ett helhetsintryck av torgets golv och till att hastigheter dras ner på torgets körfält. Ytskikten ska vara robusta och signalera omsorg i mötet mellan olika markmaterial.

Den föreslagna breda kantstenen av granit, även kallad ramsten, ger struktur och reglerar trafikrörelserna mot gångytor på ett tydligt och karaktärsfullt vis. Ramstenen kan även utgöra kant mot planteringar där inte stödmurar krävs.

För torgyta, gångbanor och enkelriktat körfält över torget föreslås en betongplatta av typ S:t Eriks platta "Fristad". Plattan har en räfflad ytstruktur, lätt fas och kan kombineras i olika standardstorlekar och -nyanser i grått och med inslag av naturstenshållar för ett levande och varierat intryck av markbeläggningen. Körfältets sväng över torget föreslås beläggas med gatsten med partier av tillgänglighetsanpassad gatsten. Denna sväng är huvudpassage för fotgängare och i direkt anslutning till garagets entréhus. På gatornas körfält och markparkering föreslås asfaltytor i körfält och parkeringsplatser.

För att minska de hårdgjorda ytorna på torget föreslås partier med stenmjöl som ger ett mjukt och naturligt intryck, möjliggör luftutbyte för träden och genomsläpplighet för fördröjning av dagvatten.



Exempel på plattlagd torgyta i nyanserna ljusgrå och naturgrå. (Bild: St Eriks, fristadsplattan)



Vy från nordvästra hörnet av torget, med Högdalshallen i ryggen. Dubbla trädrader med grusad yta (stenmjöl) och soffor bildar ett "parkrum" intill gräsparterren. (Landskapslaget/DinellJohansson)

Entré till parkeringsgarage

En fristående entrébyggnad till parkeringsgaraget, vilken även fungerar som nödutrymning, förläggs till den sydöstra delen av torget. Här når man Högdalsgången, tunnelbanestation, busstorget, Högdalshallen samt nya bostadsentréer inom maximalt 100 meter. Entrébyggnaden är tänkt att utföras i huvudsakligen geomsiktiligt material, exempelvis glasbetong. Entrébyggnaden är tänkt att ge ett varmt ljus på torget och kan fungera som en framtida orienteringspunkt i Högdalens centrum, likt "Svampen" vid Stureplan.



Entré och nödutrymning från garaget. (DinellJohansson)

Sjösavägen

Med ny bebyggelse tillkommer nya entréer och en rumslig avgränsning av Sjösavägen. Utmed den nya bebyggelsen anordnas en gångbana samt en angoringszon. Närmast spårområdet finns möjlighet att anlägga en cykelbana. Sjösavägen lutar nedåt mot söder för att gå i tunnel under busstorget. Planteringar på kvartermark samt fönster utmed gatan skapar förutsättningar för ökad trygghet.

Lamellens gavel mot norr bildar tillsammans med punkthuset en ny nordlig centrumentré och en tydlig platsbildning. För centrumentrén ska upplevas inbjudande ska fasaderna i hörnet på lamellen, som vetter mot Rangstaplan, i huvudsak vara uppglasad. Här kan exempelvis lokal för centrumändamål eller en gemensamhetslokal för kvarterets hyresgäster förläggas.

Centrummarkörens sockelvåning mot Sjösavägen rymmer en bostadsentré bostadskomplement i form av miljörum. Miljörummens fönster föreslås utföras i glasbetong. Lamellhusets sockelvåning utmed Sjösavägen rymmer huvudsakligen teknikutrymmen och bostadskomplement, främst utrymmen för cykelparkering. En omsorgsfullt gestaltad entré för de boende finns i den södra änden av huset och en sekundär entré till cykelrummen finns i den norra änden av lamellhusets gavel. Utrymmena för cykelparkering och bostadskomplement kommer att vara uppglasade och upplysta inifrån.

För att koppla ihop Sjösavägens gångbana med torget och Högdalens centrum, en höjdskillnad på cirka 4,5 meter, anläggs en ny trappa. Trappan erbjuder en ny trygg koppling för fotgängare längs gatan i anslutning till den 65 m långa tunneln. Söder om trappan, närmare tunneln, placeras in- och utfarten till parkeringsgaraget. I detta avsnitt smalnar gångbanan av något. Dels av utrymmesskäl, dels för att gångflödena inte förväntas bli lika stora utmed detta avsnitt av Sjösavägen.

Trappan föreslås utföras som en terrängtrappa i tre gångvänliga trapplopp med en stödmur av platsgjuten betong som vangstycke till trappan. Muren blir en förlängning av murar vid ny garageinfart. Trappa och mur samordnas med centrummarkörens fasad mot gatan. Framför trappan föreslås en plantering med buskar och klätterväxter. För gångbanan föreslås ett standarddytskikt med betongplattor.



Visionsbild – Trappkoppling till vänster om 27-våningshuset, länkar samman Sjösavägen med torgytan ovanför. (DinellJohansson)

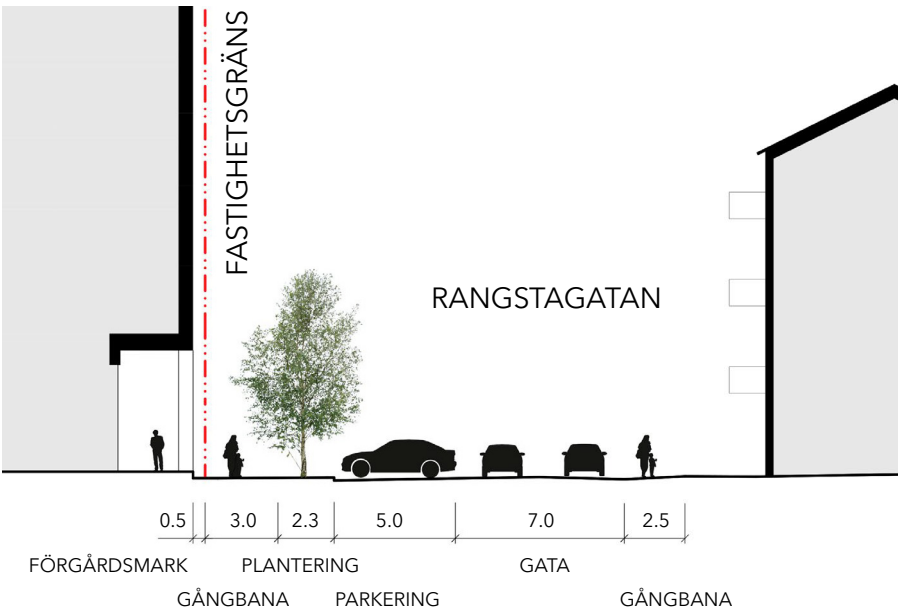


Illustration "Sjösatrappan" (Landskapslaget)

Rangstagatan

Den nya bebyggelsen ger nya entréer och en rumslig avgränsning av Rangstagatan. På den södra sidan möter torget Rangstagatan med gångbana, gatuträd och parkering. Ytskikt, armaturer och andra detaljer ska öka upplevelsen av ett sammanhängande torg.

Ytterligare en platsbildning föreslås i hörnet kring Högdalshallen. Vid platsbildningarna föreslås karaktärsfulla större träd, perennplantering och sittplatser.



Principsektion: Rangstagatan (DinellJohansson)



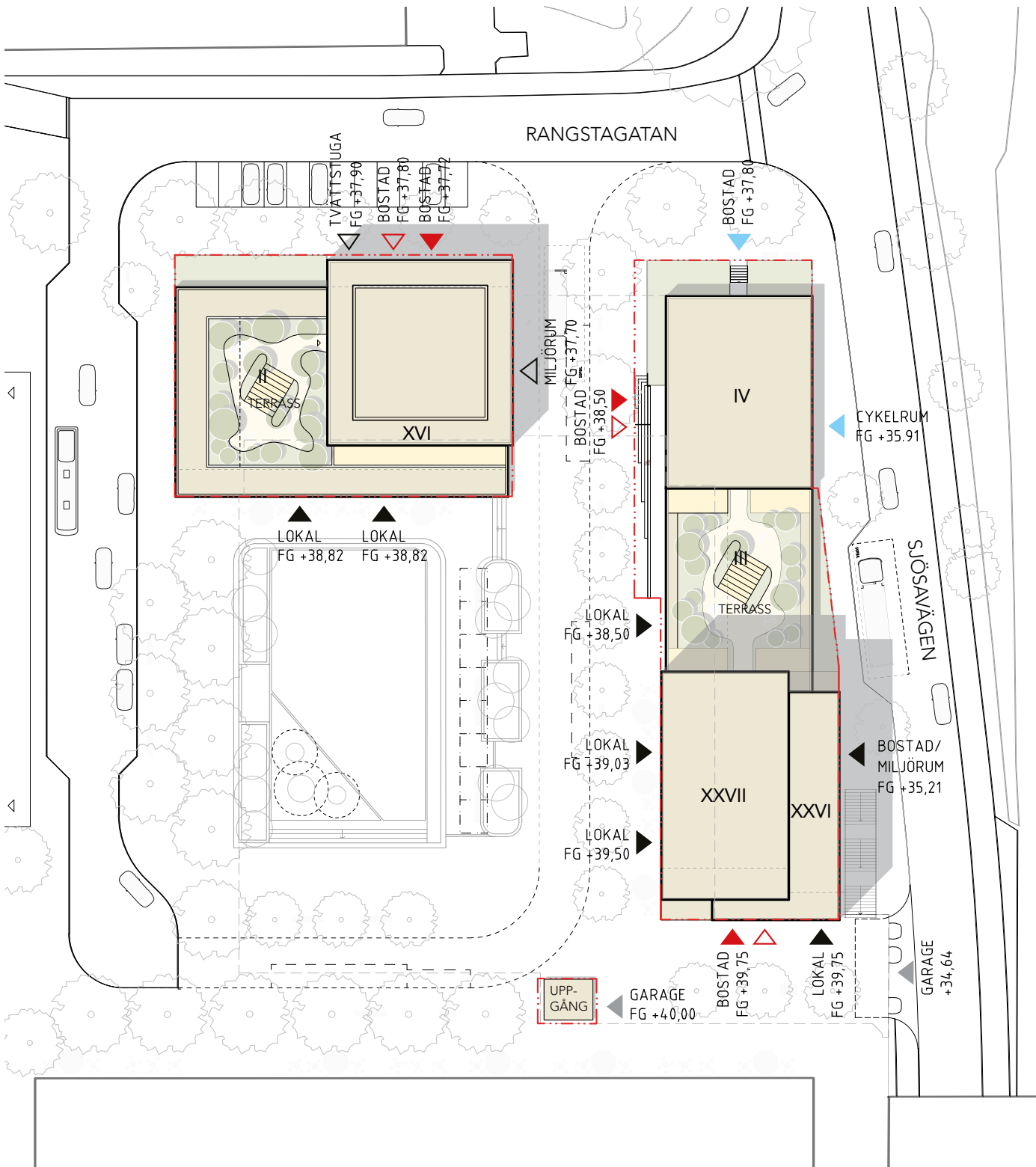
Visionsbild - Trädrad och parkering flankerar den södra sidan av Rangstagatan intill den nya byggnaden. (DinellJohansson)

Kvarteret, byggnaden och detaljen

Ett nytt 27-våningshus närmast Högdalsgången höjer sig över den övriga bebyggelsen och blir en ny centrummarkör. 16-våningshuset blir ett ytterligare tillskott till den kompletterande bebyggelsen i samma skala som tillkommit efter den ursprungliga bebyggelsen. Båda fastigheterna består av en högdel och en lågdel. 27-våningshuset sitter ihop med ett lamellhus i 4-5v mot Sjösavägen. 16-våningshuset mot Rangstagatan sitter ihop med en sockelvolym i två våningar med lokaler mot Rangstaplan. Torget är underbyggt av ett garage i två plan som innehåller både boendeparkering och parkeringsplatser för allmänheten. Garageinfarten ligger på Sjösavägen, mot Högdalens centrum.



Flygvy mot sydväst. Högdalens centrum centralt i bilden (DinellJohansson)



Illustrationsplan för Rangstaplan (DinellJohansson)

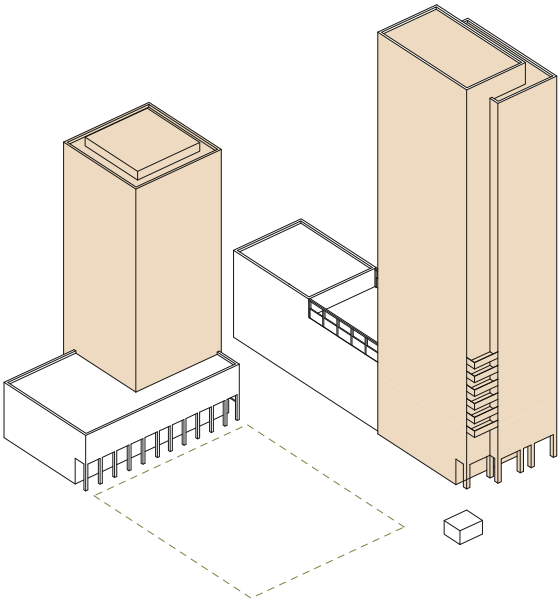
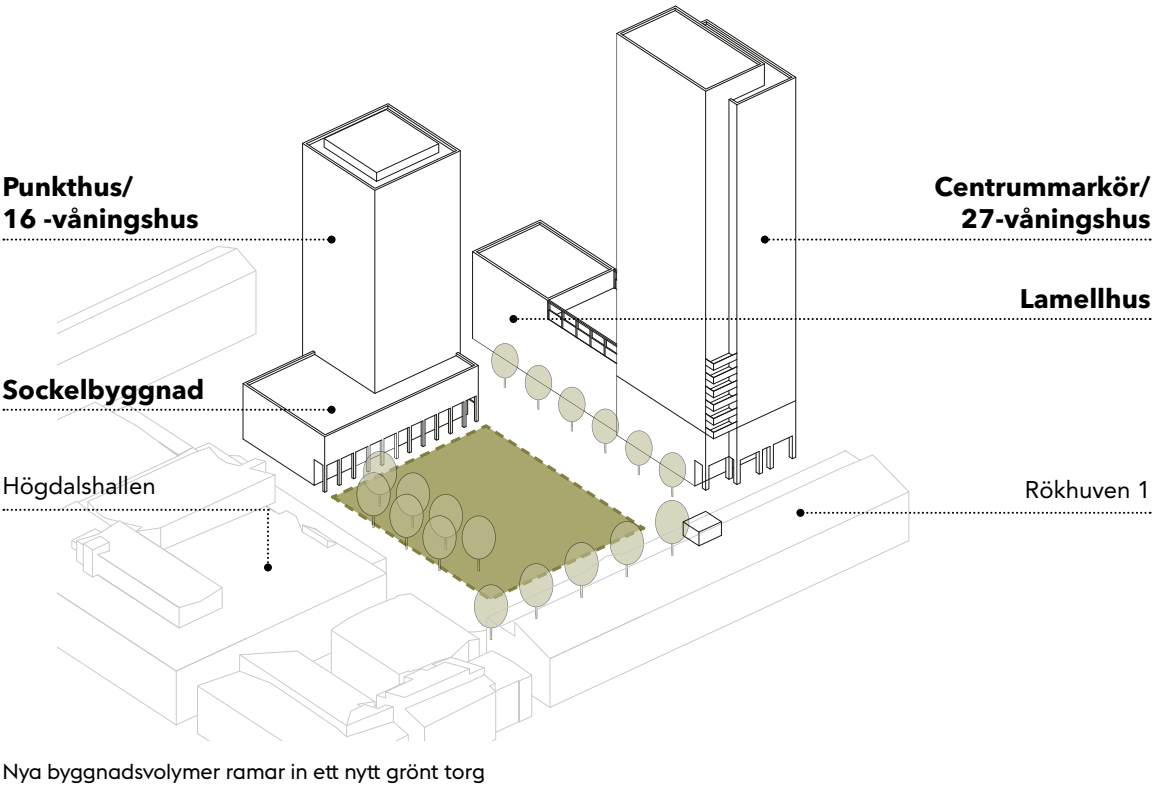
Bebyggelsens grammatik

Förslagets volymer knyter an till den för Högdalen typiska bebyggelsestrukturen med lägre bebyggelse som sitter ihop med ett högre hus (de ursprungliga punkthusen i kransen är sammankopplade med lägre lamellhus och "tupphuset" landar på en sockelbyggnad). Högdelarna är sammanbyggda med lågdelarna men är genom livskillnader avskilda från dem och kan i sitt möte med marken tydligt avläsas som enskilda byggnader.

Lågdelarna inordnar sig i centrumets skala med Högdalshallen och fastigheten Rökhuv 1 som närmsta grannar. 16-våningshuset kompletterar det lager av högre hus kring Högdalen centrum som i olika omgångar tillkommit efter den ursprungliga bebyggelsen.

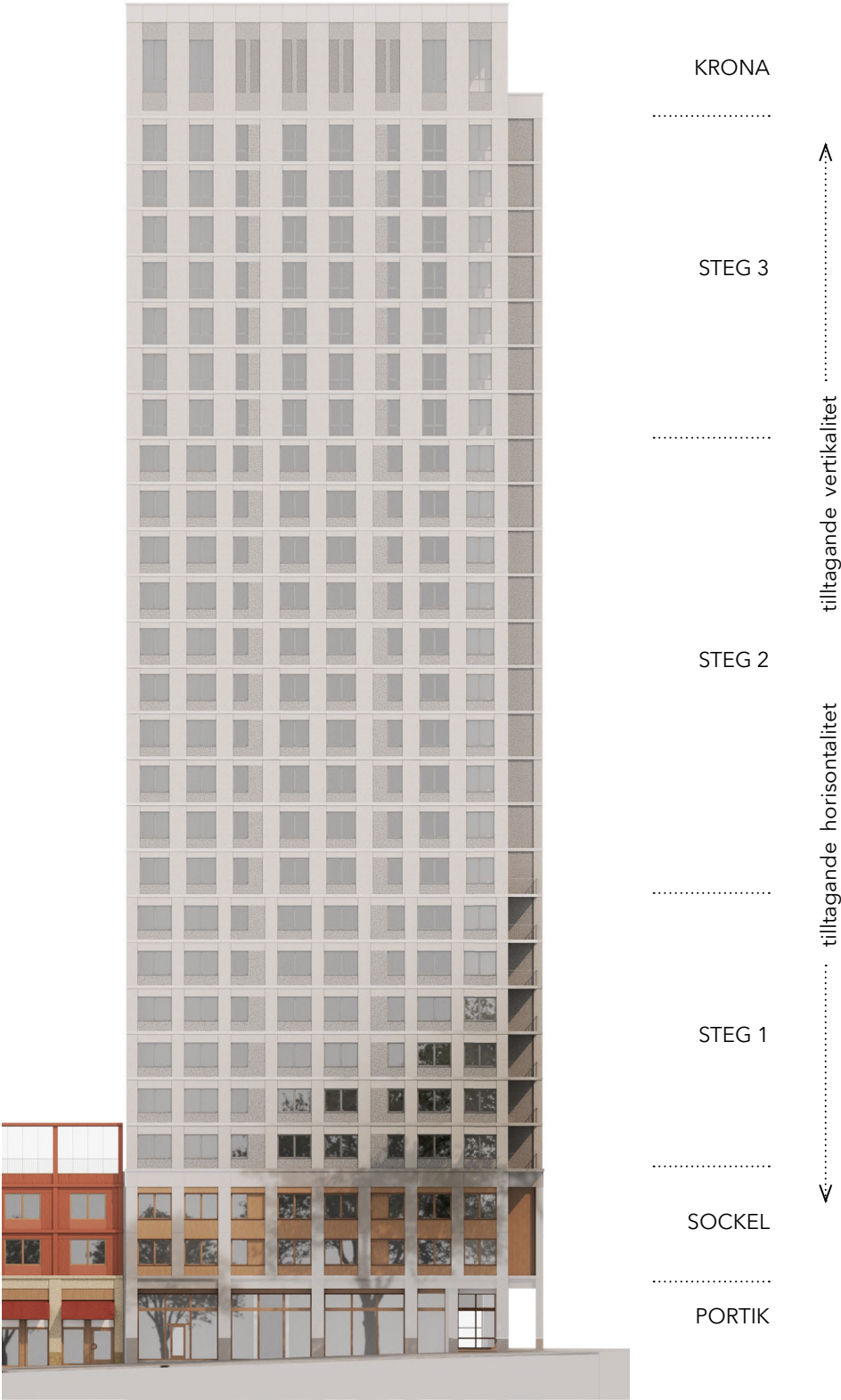
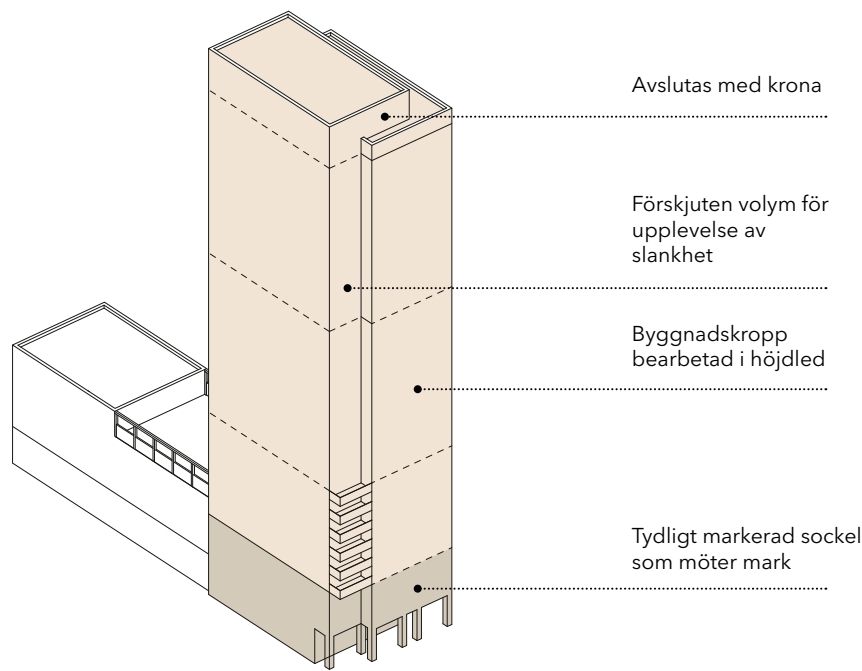
27-våningshuset med sin avvikande volymhantering och skala blir den nya centrummarkören. Huset har givits en förskjuten volym för att upplevas slankare både på kort och långt betraktningsavstånd. Husets fasadgestaltning har en bearbetning i höjdlid. I tre steg förändras förhållandet mellan bredden på fasadytor och fönster, med de bredaste fönstren längst ned i byggnaden och de smalaste högst upp. Det ger en effekt av en lugn horisontell komposition i de lägre delarna och tilltagande vertikalitet uppåt. Förändringen av fasadkompositionen sker i tre steg jämt fördelade över byggnadens höjd. Byggnaden landar på en tydligt markerad sockel och avslutas med en krona mot himlen.

Rangstaplan har en höjdskillnad i nordsydlig riktning och det nya torget följer huvudsakligen dagens lutning. För att ta upp denna höjdskillnad har den volym som är placerad utmed Sjösavägen en förhöjd våning mot torget. Detta möjliggör ett antal lokaler med varierande rumshöjder som följer torgets lutning. I den södra änden av volymen återfinns huvudentrén till höghuset inrymd i en fyra meter hög portik. På den sida av byggnaden som vetter mot Sjösavägen rymmer den förhöjda entrévåningen istället två bostadsvåningar.



Centrummarkören och lamellhuset

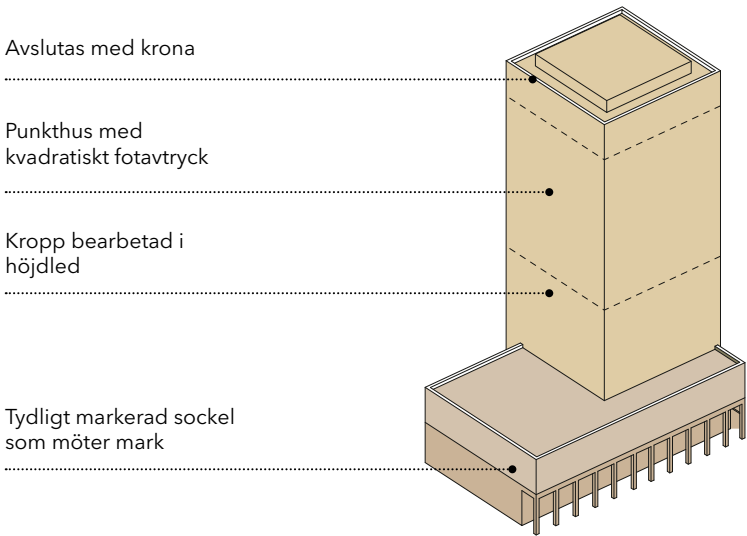
Högdelen särskiljs från lågdelen genom en livförskjutning och hela volymen får ett tydligt möte marken. Byggnaden är uppdelad i komponenterna sockel, kropp och krona.



Centrummarkören (Dinelljohansson)

16-våningshuset och sockelbyggnaden

Högdelen med 16 våningar är förskjuten i förhållande till lågdelen och får mot Rangstagatan och från öster ett tydligt möte med marken.

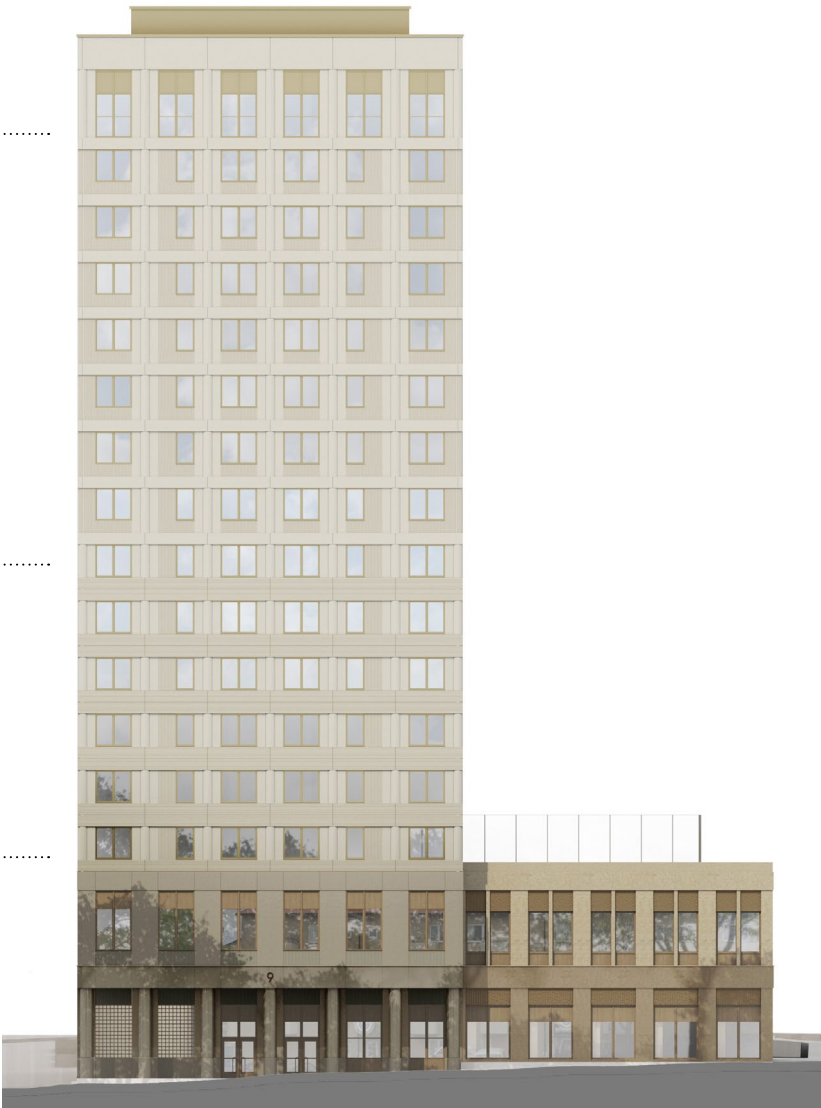


KRONA

KROPP 2

KROPP 1

SOCKEL MED PORTIK



16-våningshuset, fasad mot Rangstagatan (Dinelljohansson)

Byggnader

Kulörer i Högdalen

Högdalen karaktäriseras av en kulörsättning i vilken de höga byggnaderna utförs i ljusa, nästan vita, kulörer och de lägre i mörkare, mer jordaktiga. Ofta förekommer nyansskillnader mellan sockelvåningen och ovanliggande våningar.



Högdalens kulörer

Kulörer i förslaget

Byggnaderna i förslaget följer principen med högre byggnader i ljusa kulörer och lägre i mörkare. Centrummarkören utförs i en varm ljusgrå kulör som landar på en sockel i en mörkare nyans av samma kulör. Lamellhuset tar upp den rödaktiga tegelkulören som bl a återfinns på Högdalshallen på motsatt sida av torget. Sockel-våningen utförs i ljusare terrazzo. Även punkthuset utförs i en ljus kulör, åt det sandfärgade hållet. Denna kulör knyter an till den byggnad i gult tegel som finns på fastigheten Valvankaret 1, på andra sidan Rangstagatan.

Fasadkulörer ska följa Högdalens färgskala med punkthus i ljusa varma kulörer. Lägre byggnader har en bredare palett, från ljusa till mörkare varma och jordnära kulörer. Centrummarkör och punkthus ska upplevas fristående från intilliggande lamell- och sockelbyggnad. Utöver livförskjutningar i fasad mellan byggnaderna förstärks upplevelsen genom val av kulörer.

Planbestämmelser som reglerar kulörer i syfte att skapa god helhetsverkan med befintliga byggnader i Högdalen samt att öka upplevelsen av fristående byggnader utmed torg och gator:

Byggnad ska utföras i ljusa varma kulörer. (Centrummarkör och punkthus)

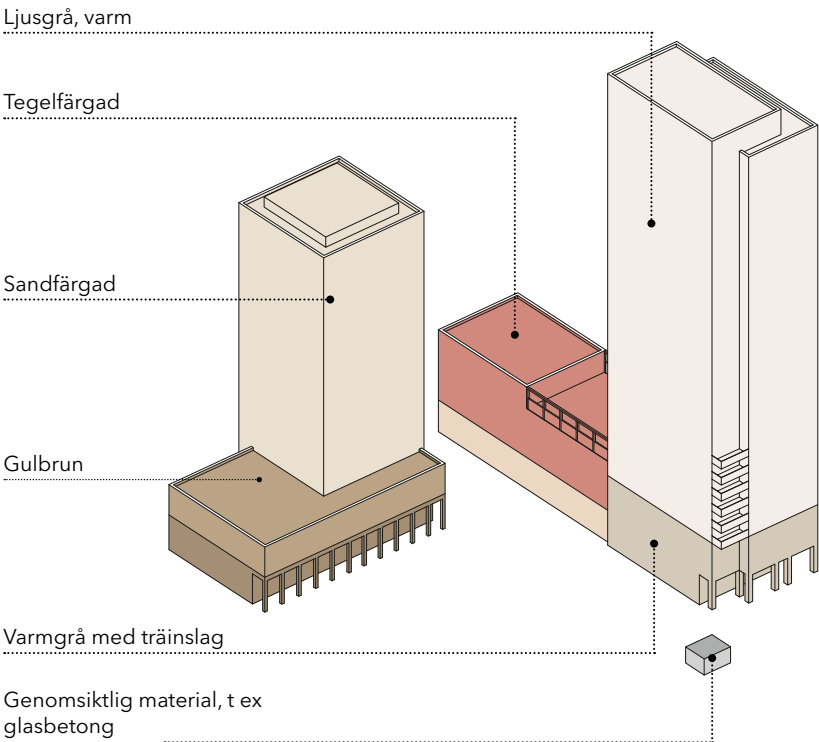
Byggnad ska utföras i varma jordnära kulörer som skiljer sig från intilliggande byggnad. (Lamell- och sockelbyggnad)



	Punkthus med sockelbyggnad		Lamellhus		Centrummarkör	
Kropp						
Sockel						
Kulörpalett						

Materialitet

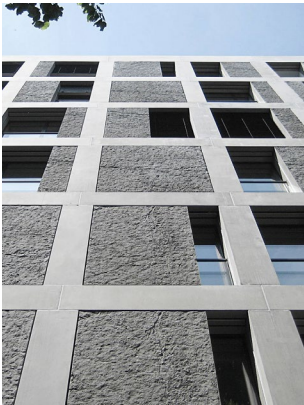
Byggnaderna är tänkta att byggas med prefabricerade sandwichelement med färdigt ytskikt av betong. De olika betongytorna utförs med olika bearbetning: slipade, gjutna mot relief, med frilagd ballast. De röda släta ytorna på lamellhuset målas eller putsas.



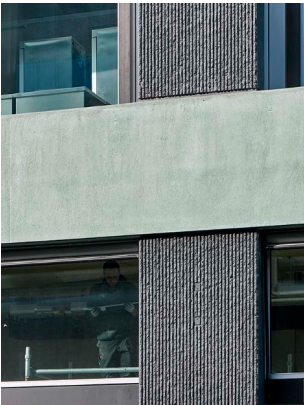
1.



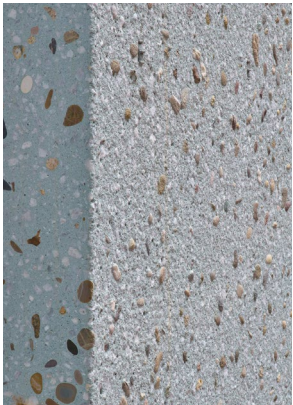
2.



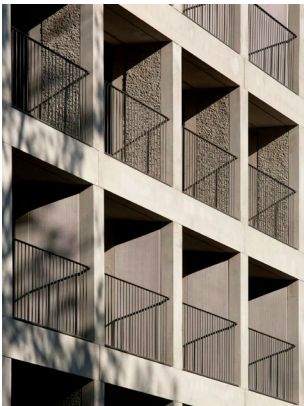
3.



4.



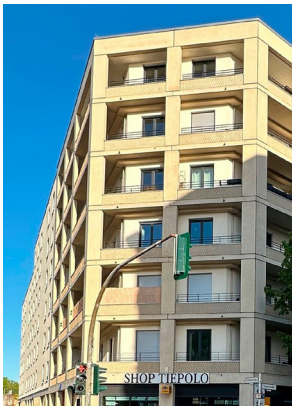
5.



6.



7.



8.

Referenser

- | | |
|--|---|
| 1. Målad/putsad betong. Lussi + Partner AG | 5. Sandblästrad betong |
| 2. Målad/putsad betong. Lussi + Partner AG | 6. Varmgrå kulör |
| 3. Schulanlage Bussigny - GWNA Architekten | 7. Sandfärgad yta. Franco Stella Architects |
| 4. Kontorsbyggnad. Caruso St John Architects | 8. Sandfärgad/gulaktig betong. Berlin |

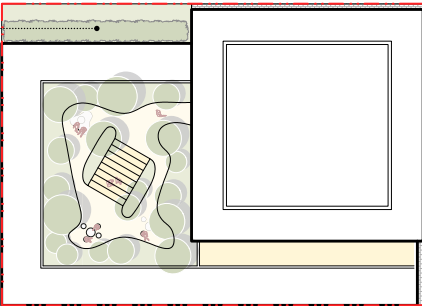
Förgårdsmark och takterrasser

De gemensamma bostadsgårdarna anläggs som takterrasser på lamellhuset och på sockelbyggnaden. De får ett visuellt samband med torget, befolkar taken och bidrar med gröna inslag som upplevs från torget. Terrasserna på de båda husen har en planteringszon utmed kanterna som ramar in en centralt placerad vistelseyta. En pergola på vardera gård skapar ett uterum.

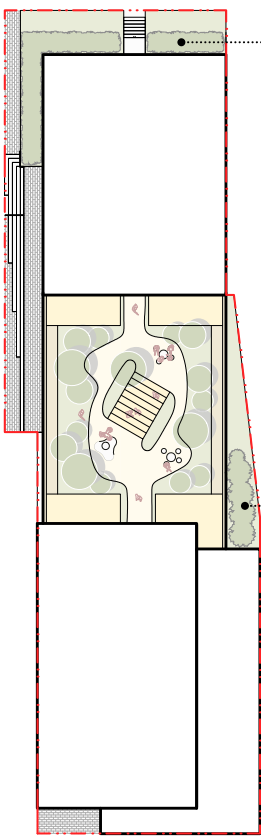
På lamellens norra gavel finns en sekundär entré för de boende. Denna entré är inbäddad i en planteringszon på förgårdsmark som även utgör en yta för fördröjning av dagvatten...

Entré till lamellhusets nås via en trappa som följer torgets lutning, som växer i takt med att höjdskillnaden mellan det lutande torget och den första bostadsvåningen växer. Trappan avslutas med en stödmur som ansluter till en planteringszon som fortsätter utmed fasaden. Trappan blir en viktig del av fastighetens möte med torget och skulle kunna utformas på ett sådant sätt att sittmöjligheter främjas.

Förgårdsmark med planteringar

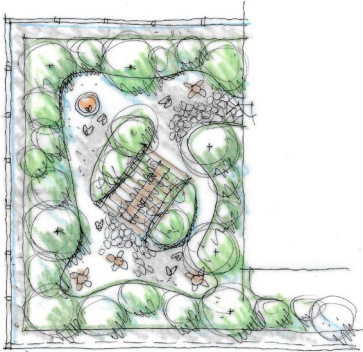


Förgårdsmark med planteringar

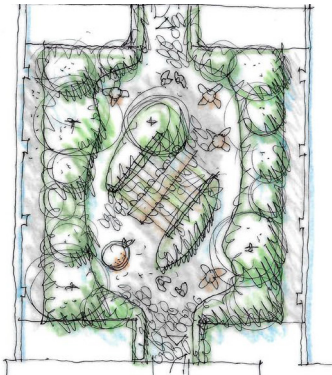
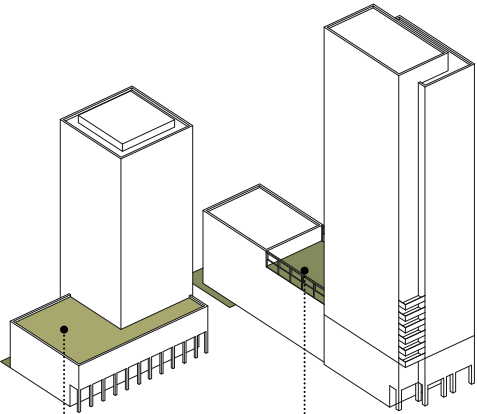


Förgårdsmark med planteringar

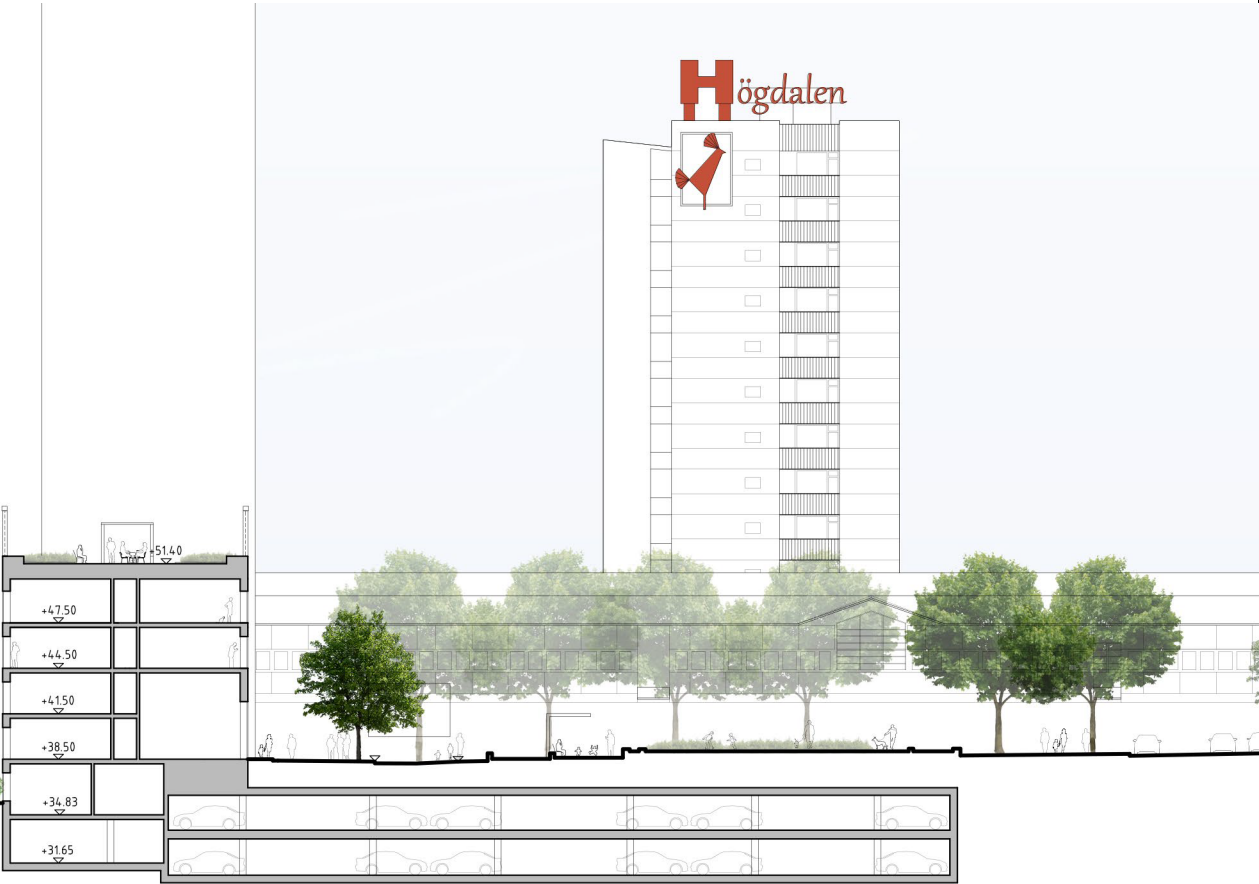
Illustrationsplan kvartersmark



16-våningshusets bostadsgård.



27-våningshusets bostadsgård.



Sektion genom 27-våningshusets terrass. (DinellJohansson)

För att erhålla god ljudnivå måste takterrassen avskärmas från buller. Då takterrass och bullerskydd är väl synligt från torget behöver utformningen och placeringen av bullerskyddet regleras. För lamellhuset, där takterrassen ligger på en lägre del av byggnaden närmast centrummarkören, är det viktigt att bullerskyddet hamnar i liv med den högre, norra delen av byggnaden. För att inte upplevelsen av rymd på torget ska minska ska bullerskyddet vara genomskiktligt men innefattas av ett ramverk som tydligt gör det till en del av byggnadsvolymen.

För sockelbyggnaden är det viktigt att bullerskyddet och andra eventuella konstruktioner hamnar en bit in från fasadliv så att sockelbyggnaden inte konkurrerar upplevelsemässigt i höjd med sim- och idrottshallen. Därutöver är det viktigt att sockelbyggnaden har ett tydligt och rent avslut uppåt, sett från torget.

Planbestämmelser som reglerar placering och utformning av bullerskydd mm i syfte att skapa god helhetsverkan och upplevelse av rymd kring torget:

Takterrass som utgör gemensam uteplats ska finnas. Utöver angiven nockhöjd får bullerskydd, växthus och pergola uppföras på takterrass. Bullerskydd ska vara genomskiktligt, placeras i fasadliv, utformas som ett tydligt ramverk och motsvara en våningshöjd. (Lamell)

Takterrass avsedd för gemensam uteplats ska finnas. Utöver angiven nockhöjd får genomskiktligt bullerskydd, växthus och pergola uppföras på takterrass indragna minst 1,5 från fasad. (Sockelbyggnad)



Bottenvåning mot torget med trappan som leder till lamellhusets bostadsentré (Dinell Johansson)

Levande bottenvåningar

Genom att reglera såväl användning som utformning skapas förutsättningar för levande bottenvåningar med verksamhetslokaler, entréer, stora fönsterpartier vända mot gata/torg. Levande bottenvåningar är i sin tur väsentliga för att skapa förutsättningar för stadsliv. För att utveckla och utvidga Högdalens centrum ska lokaler för centrumändamål inrymmas i bottenvåningarna mot torget. Av samma anledning ska bottenvåningar som vetter mot Rangstaplan inte innehålla bostäder. Däremot tillåts bostadsentréer i dessa delar.

Planbestämmelser som reglerar användning i syfte att skapa levande bottenvåningar mot torget:

Centrum. Lokaler för centrumändamål ska anordnas i bottenvåning längs fasad som vetter mot Rangstaplan, enligt illustration A, och får anordnas i bottenvåning utmed övriga fasader (Centrummarkör och lamellhus)

Bostäder. I bottenvåning längs fasad som vetter mot Rangstaplan, enligt illustration A, endast entréer till bostäder (Centrummarkör och lamellhus)

Lokaler för centrumändamål ska anordnas i bottenvåning och får anordnas i våning ovan bottenvåning (Sockelbyggnad)

Bostäder. I bottenvåning endast entréer till bostäder (Sockelbyggnad)

Planbestämmelser som reglerar utformning i syfte att skapa levande bottenvåningar mot torget:

Fasad i bottenvåning som vetter mot Rangstaplan, enligt illustration A, ska i huvudsak vara uppglasad.

Bottenvåning som vetter mot Rangstaplan, enligt illustration A, ska ha en minsta fri höjd om 4,0 meter, mätt från färdig golvnivå till underkant bjälklag ovan bottenvåning.

Sockel

"Det vi ser och upplever i ögonhöjd blir väsentligt eftersom det kommer nära och till stor del präglar intrycket av det byggda."

Ur Arkitekturpolicyn

Sockelvåningen är den del av fasaden som upplevs från nära håll, i ögonhöjd. Urskiljbara sockelvåningar och tydligt avläsbara sockelmotiv bidrar till att bryta ner skalan och ökar upplevelsen av variation för de som vistas på torget. Antalet våningar med sockelmotiv kan variera vilket skapar ytterligare upplevelse kring gator och torg.

Det är viktigt att sockelmotiv inte störs av utkragande balkonger. Då kan en positiv upplevelse av variation övergå till en negativ upplevelse av för mycket variation.

Generell planbestämmelse som reglerar utformning av sockelvåning i syfte att skapa variation och en mänsklig skala i ögonhöjd:

Sockelmotiv ska finnas och vara tydligt avläsbar i gestaltningen av fasaden och ges en karaktär som avviker från ovanliggande fasad. Antalet våningar med sockelmotiv kan variera. Balkonger tillåts inte kraga ut utanför fasadliv på våning med sockelmotiv.



Entré till lamellhuset (DinellJohansson)

Torg

Bottenvåningarna innehåller lokaler i de delar av husen som vetter mot torget. I dessa våningar är detaljeringen högre än i våningarna ovanför och kulörerna mörkare och varmare. De manifesterar sig som sockelvåningar och ges en höjd i proportion till byggnadens totala höjd. Så gestaltas till exempel 27-våningshusets sockel i en höjd av 3 våningar, medan övriga hus gestaltas med 2-våningshöga socklar. Bostadsentréerna är omsorgsfullt gestaltade och entrédörrarna utförs i ädelträ, t ex i ek. En omsorgsfull gestaltning och indelning av bottenvåningars fasad ger plats för skyltning och markiser.

Bottenvåningarnas portiker tar ned skalan, ger sol och väderskydd samt gör det möjligt att se och röra sig över hörn. De berikar även socklarnas gestaltning med djupverkan och skuggspel. För att portikerna ska kännas generösa behöver de ha en fri höjd på minst 4 m.

16-våningshusets sockel mot torget utförs som en portik i hela sin längd med lokaler bakom. Portiken har ett undertak i trä och entrédörrar till lokalerna utförs i trä. Pelarna i denna portik utförs som runda vilket kontrasterar mot de kvadratiske pelarna i 27-våningshusets portik och ger de olika portikerna egna och särskilda uttryck.

Entréerna till lokalerna i lamellhuset är anpassade till det lutande torget och når sin maximala takhöjd i lokalen längst mot norr. Bottenvåningen blir i detta läge två bostadsvåningar mot Sjösavägen. En generös trappa tar upp höjdskillnaderna mellan det lutande torget, entréerna till bostäderna och lokalen och fungerar genom sin utformning även som sittplats i kvällssolen.



Lokaler i bottenvåningarna mot torget (DinellJohansson)

För centrummarkören, med sina 27 våningar, är det extra viktigt att sockelvåningarna bidrar till en varm och omhändertagna miljö närmast byggnaden.

Sockelbyggnadens portik bildar att stärka fonden till torget. Tillsammans med sim- och idrottshallens överbyggnad kan flera väderskyddade platser kring torget erbjudas.

Då portikerna mot torget kommer att upplevas som en del av det offentliga rummet är det extra viktigt att portikerna utformas så att de känns omhändertagna och trygga. Detta kan uppnås med material och belysning. Innertaken på portikerna ska, likt sim- och idrottshallen, vara klädda i trä. Centrummarkörens portik vänder sig mot söder och Högdalsgången. Under portiken finns bostädernas huvudentré samt entréer till verksamhetslokaler.

Planbestämmelse som reglerar utformning av portik och sockelmotiv mot torg i syfte att skapa variation och en mänsklig skala i ögonhöjd:

Portik med en minsta fri höjd om 4,0 meter och ett minsta djup om 3,0 meter ska finnas längs fasad som vetter mot Rangstaplan. Portikens undertak ska vara klätt i trä... (Sockelbyggnad)

...Portik med en minsta fri höjd om 4,0 meter och ett minsta djup om 3,0 meter ska finnas längs fasad som vetter mot söder och Högdalsgången. ... Portikens undertak ska vara klätt i trä... (Centrummarkör)



27-våningshusets entré (DinellJohansson)

Sjösavägen

Då Sjösavägen i översiktsplanen är utpekad som en stadsgata av lokal karaktär och strategiskt samband, ska gatan utformas som ett attraktivt offentligt rum med en framkomlig och säker stadstrafik för gång, cykel och bil. Utmed Sjösavägen är förutsättningarna för butiker och verksamhetslokaler inte lika goda som mot torget.

Lamellhusets sockelvåning utmed Sjösavägen rymmer huvudsakligen teknikutrymmen och bostadskomplement, främst utrymmen för cykelparkering. En omsorgsfullt gestaltad entré för de boende finns i den södra änden av huset och en sekundär entré till cykelrummen finns i den norra änden av lamellhuset. Utrymmena för cykelparkering och bostadskomplement kommer att vara uppglasade och upplysta inifrån.

På lamellhusets norra gavel finns en sekundär entré för de boende (se den nedre bilden på motsatt sida). För att centrumentrén ska upplevas som inbjudande förses fasaden i hörnet mot Rangstaplan med ett stort fönster. Här skulle en gemensamhetslokal för de boende kunna anordnas.

Garageinfarten kommer att vara väl belyst och utformad på ett sådant sätt att den är överblickbar både inifrån och och från utsidan.

Planbestämmelser som reglerar antalet entréer i syfte att öka tryggheten och skapa variation utmed Sjösavägen:

Minst tre entréer ska finnas mot Sjösavägen, enligt illustration A. ...



Lamellhuset, vy från Sjösavägen mot söder (DinellJohansson)



Vy från Sjösavägen, mot norr (DinellJohansson)

Rangstagatan

Bottenvåningen i 16-våningshuset mot Rangstagatan upptas huvudsakligen av entrén till bostadshuset som markeras av en våningshög portik. Från portiken nås även tvättstugan och utrymningsvägarna. Portiken har ett undertak av trä och entrédörrar i ädelträ. Portikens pelare är runda, precis som i portiken på motsatta sidan av huset, mot torget. Portiken skapar en halvprivat entrézon som buffert mot gångbana och parkeringar.

I 16-våningshusets nordöstra hörn ligger miljörummet. För att undvika en sluten fasad i detta läge föreslås miljörummets fönster att utföras i glasbetong.

Punkthusets portik vänder sig mot norr och Rangstagatan. Till skillnad från portikerna vid torget så föreslås endast bostadsfunktioner här. Punkthusets portik skapar en halvprivat entrézon som buffert mot trottoar och parkeringar.

Planbestämmelse som reglerar utformning av portik och fasad i syfte att öka tryggheten och skapa variation utmed Rangstagatan:

...Portik med en minsta fri höjd om 4,0 meter och ett minsta djup om 3,0 meter ska finnas längs fasad som vetter mot norr och Rangstagatan.

Bottenvåningens fasader i hörnet som vetter mot nordväst och Rangstagatan, enligt illustration A, ska huvudsakligen vara uppglasade.



Bottenvåning 16-våningshuset, mot Rangstagatan (DinellJohansson)

Fris
Plats för numrering/
skyltning

Fönsterparti
Uppglasade fasader ger
god sikt in bostadsentré
och tvättstuga

Fönsterparti
Miljörummets fönster
uförs i glasbetong



Lamellhuset, vy från norr (DinellJohansson)

Fönsterparti
Miljörummets fönster
uförs i glasbetong

Fönsterparti
Uppglasat hörn

Entré
Sekundär entré

Fasader

"Byggnadens fasader spelar en betydande roll i stadsbildens komposition och påverkar påtagligt karaktären."

"Fasaden ska gestaltas med omsorg om de människor som brukar byggnaden och de som vistas i det offentliga rummet".
Ur Arkitekturpolicyn

Antagandet är att de höga byggnaderna kommer att byggas med prefabricerade sandwichelement av betong som väggelement och pelarelement.

Ambitionen med gestaltningen är att skapa relieffeffekter som ger byggnaderna ett robust och högkvalitativt uttryck samt skuggspel som ger fasaderna textur även på långt betraktningsavstånd. Relief utförs som livskillnader i betongytor och förstärks av olika ytbehandlingar – slipade ytor, texturgjutna ytor, putsade ytor – och skuggspår/blindfogar.

Kompositionen har som syfte att gömma elementskarvar i möjligaste mån och att dölja upplevelsen av elementbygge.

Byggnaderna i förslaget karaktäriseras av ett rutnät i vilket proportionerna mellan vertikaler och horisontalerna utgör det huvudsakliga uttrycket. Rutorna fylls med fönster och fasadpaneler. Rutnätet ger fasaden ett enhetligt uttryck och ger samtidigt utrymme för variationer inom det uppställda schemat. Rutnätet medger även att elementskarvar kan inordnas i fasadutformningen.

Fasadkulörerna är tänkta att spela an på det tidigare arkitektoniska arvet i närområdet med sina varma toner i puts. Storleken på projektet kräver en uppbrytning och variation av uttryck samtidigt som det är viktigt att det finns en tydlig röd tråd som binder samman de olika byggnadsvolymer.

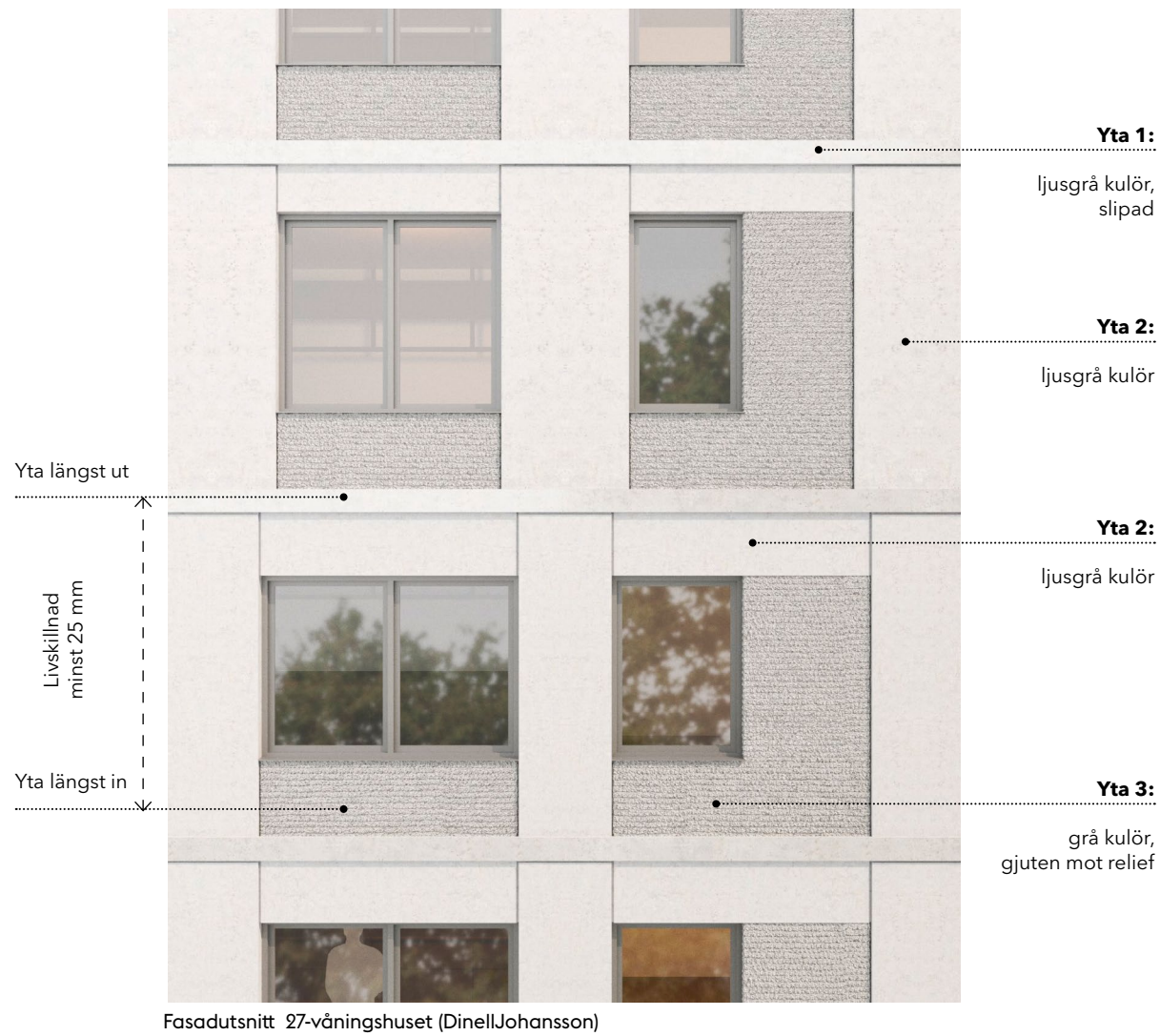
Centrummarkörens fasad utförs i två olika kulörer, varav den ena är något mörkare än den andra, något som kan uppnås genom användning av olika kulörer eller genom att vissa ytor ges en annan behandling. Genom kontrasterna mellan de olika ytorna uppnås en mönsterverkan på håll.

Centrummarkörens byggnadskropp utgör största delen av volymen och upplevs från lite längre håll. Reliefverkan i fasaden ökar detaljeringsgraden och tar hand om skarvar. Centrummarkören föreslås få ett raster där de vertikala banden ökar i bredd uppåt och där fönsterbredden ökar nedåt i byggnaden. Detta skapar ett intryck av ett avsmalnande hus.

Planbestämmelser som reglerar utformning av fasad i syfte att öka detaljeringsgraden och upplevelsen av slankhet:

Fasad ovan sockelvåningar ska utföras med reliefverkan där reliefens djup ska vara minst 25 mm. Relief i fasad och fönsterplacering samt proportionering ska utformas för att förstärka uttryck av slankhet och vertikalitet... (Centrummarkör)

Fasad ovan sockelvåningar ska utföras med reliefverkan där reliefens djup ska vara minst 25 mm... (Punkthus)



Även 16-våningshuset har en fasadbearbetning i höjdled: de åtta första våningarna har bredare horisontella band och pilastrar i hörnen.

Tak/krona

"Taket är en betydande del av bebyggelsen som alltid ska beaktas."

Ur Arkitekturpolicy

Centrummarkören avslutas med en förhöjd våning, en av de båda förskjutna kropparna höjer sig över den andra och skapar en reslig, slank krona. Våningen innehåller både bostäder och fläktum. För att ge kronan ett enhetligt uttryck trots de skilda funktionerna på planet gestaltas de rutor som tillhör teknikutrymmena på ett likartat sätt som de som tillhör bostäderna. Rutorna skulle eventuellt kunna utföras som fönster och teknikutrymmet ljussättas.

Både Centrummarkören och punkthuset ska utformas med tydliga och rena avslut mot himmelen. Byggnaderna ska utformas med flacka tak och uppskjutande fasadliv (taksarg). Taksargen syftar till att dölja eventuella installationer och tekniska utrymmen.

Byggnadernas höjder regleras på plankartan mednockhöjd, angivet i meter över nollplanet. Nockhöjden avser taksargens nivå. För centrummarkören, som kommer att synas på stora avstånd, ska tekniska utrymmen, såsom fläktum, rymmas inom angiven volym. För punkthuset tillåts, till viss del, uppstickande tekniska utrymmen.

Planbestämmelser som reglerar utformning av tak och teknikutrymmen i syfte att åstadkomma ett tydligt avslut av byggnaden uppåt:

...Tekniska utrymmen ska rymmas inom angiven nockhöjd. Enstaka tekniska installationer får sticka upp max 1,3 meter över angiven nockhöjd och ska vara indragna minst 2,0 meter från fasadliv... (Centrummarkör)

... Fläktum och enstaka tekniska anordningar får placeras på tak, sticka upp högst 1,3 meter över omgivande taksarg och ska placeras indragna minst 2,5 meter från fasadliv... (Punkthus)

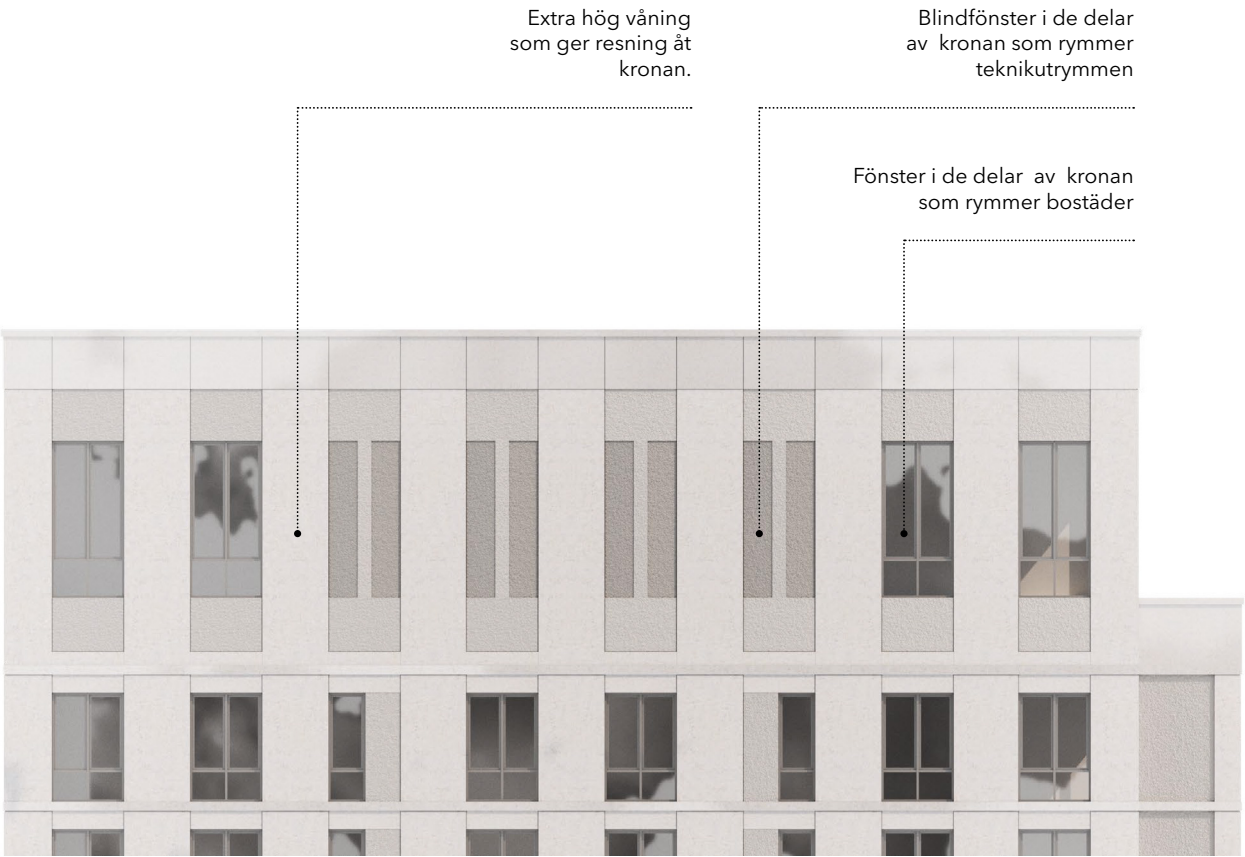
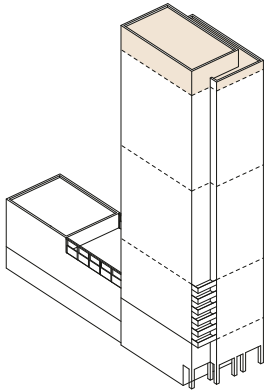
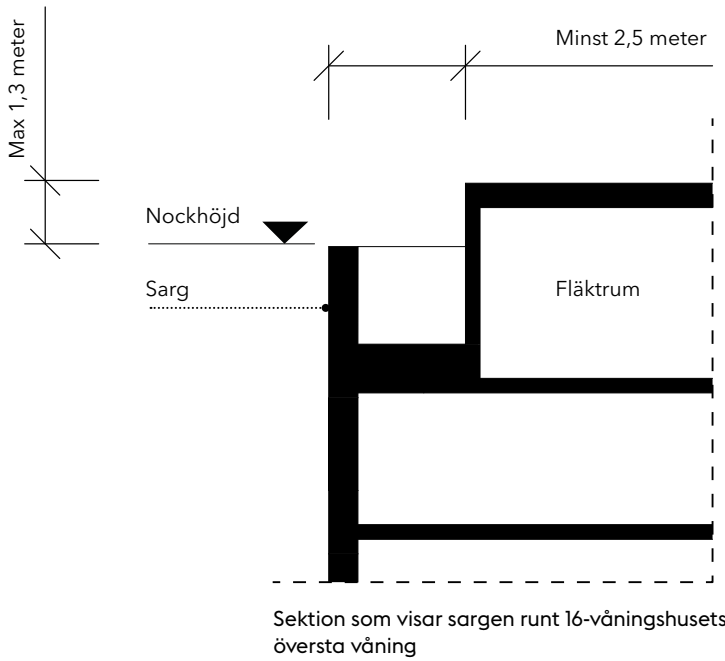
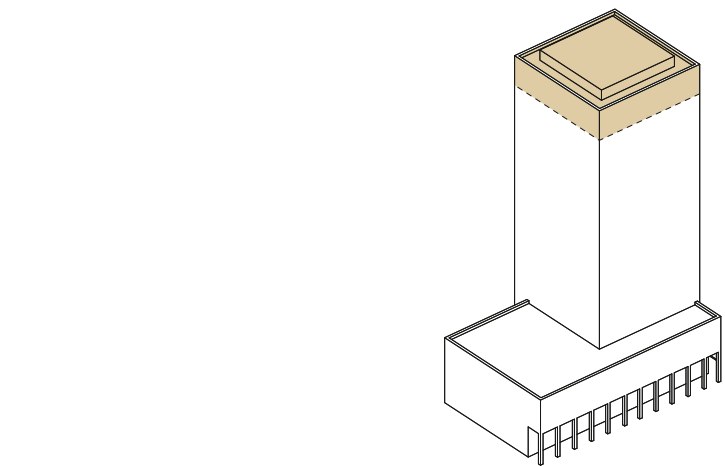


Illustration som visar högdelens krona. (DinellJohansson)

16-våningshuset har en förhöjd sarg som till viss del döljer det bakomligganade fläktrummet och ger kronan en resning. Den avslutande våningen har en egen gestaltning som knyter an till utformningen av sockeln.



En sarg ger den översta våningen en resning och döljer till viss del fläktrummet



Illustration som visar 16-våningshusets krona. (DinellJohansson)

Balkonger

"Balkonger bidrar till ett levande stadsrum med en visuell kontakt mellan utsida och insida."

Ur Arkitekturpolicyn

För att den storskaliga bebyggelsen inte ska upplevas än större finns det behov av att reglera uppförandet av balkonger. Genom att hålla fasaderna, högre upp i byggnaderna, rena från utskjutande delar så riskerar inte upplevelsen av slankhet att minska. Öppna balkonger högre upp i byggnader är i regel utsatta för kraftiga vindar vilket minskar vistelsevärdet avsevärt. Det finns således både gestaltningsmässiga och praktiska skäl att reglera balkongernas placering och utformning. I de fall balkonger tillåts kraga ut från fasadliv ska dessa uppföras så att de upplevs lätta och genomsiktliga.

På lamellen får balkonger uppföras ovan sockelvåning och kraga ut 1,5 meter utanför fasadliv. På punkthuset tillåts balkonger uppföras till våning åtta mot torget i söder. För att inte byggnaden ska upplevas bredare ska balkongerna vara indragna från hushörnen.

På plankartan, illustration B, redovisas var balkonger tillåts samt var inglasning av balkonger tillåts.

Generella och specifika planbestämmelser reglerar var balkonger får uppföras samt hur de ska utformas i syfte att skapa balans i fasadernas komposition:

Balkonger får inte kraga ut utanför fasadliv där inte annat medges.

Balkonger får inte glasas in där inte annat medges.

För balkonger som tillåts kraga ut från fasadliv ska balkongfronten i huvudsak utföras genomsiktig.

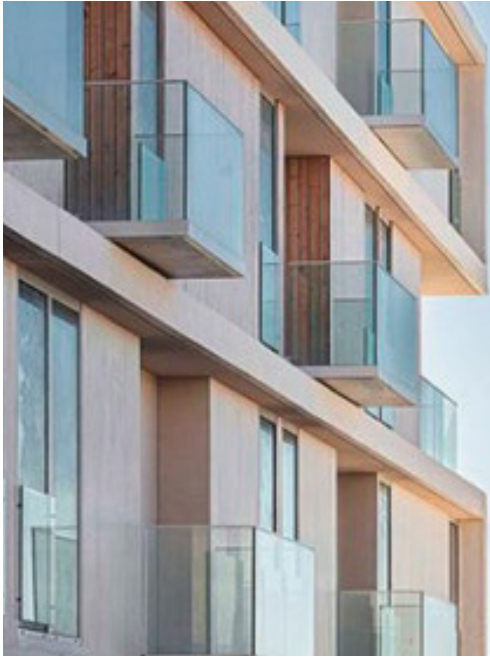
... Balkonger tillåts inte kraga ut utanför fasadliv på våning med sockelmotiv där inte annat medges...

Balkonger får uppföras och kraga ut 1,5 meter utanför fasadliv. På gavel som vetter mot norr och Rangstagatan får balkonger kraga ut utanför fasadliv på våning med sockelmotiv. (Lamell)

Balkonger får uppföras upp till våning åtta på fasad som vetter mot Rangstaplan. Balkonger får kraga ut 1,5 meter utanför fasadliv och ska vara indragna minst 2,0 meter från fasadhörn. (Punkthus)



Illustration som visar exempel på utformning av balkonger på punkthuset (DinellJohansson)



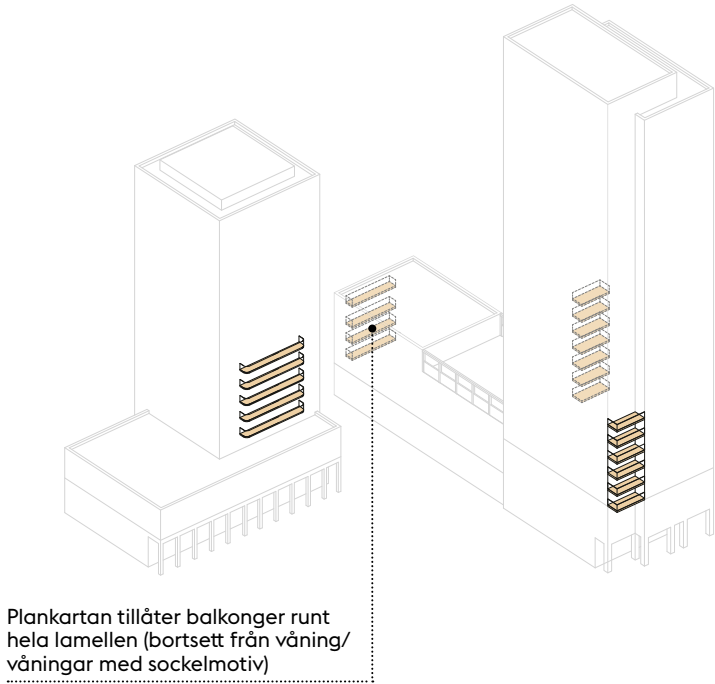
Exempel på balkongräcken med genomsiktig utformning



Balkonger på högdelar

Balkonger finns på båda högdelarna och bidrar till en variation av uttrycket i höjdd. På båda husen finns de bara upp till en viss våning, i 27-våningshuset till våning 10 och i 16-våningshuset till våning 8. På 27-våningshuset är de placerade så att den fyller igen den yta som uppstår av att volymens båda kroppar förskjuts mot varandra och ger volymen intrycket av en än mer rejäl bas. Balkongerna utförs med genomsiktliga räcken, t ex pinnräcken, för att göra dem så diskreta som möjligt och inte ge volymerna extra kropp.

För centrummarkören får balkonger uppföras till våning nio, räknat från Rangstaplan. På plankartan redovisas en ruta som avgränsar utbredningen av balkongerna. Avgränsningen motsvarar det utrymme som uppstår genom byggnadsvolymernas förskjutning i sidled. Då balkongerna håller sig inom huvudvolymen bedöms inglasning av balkonger fungera gestaltningsmässigt. Inglasningen utförs utan synliga profiler och placeras innanför räcket. På 16-våningshuset är de placerade på den södra fasaden. Med sin placering mot torget berikar de tillsammans med terrassen stadsrummet med liv och rörelse även i höjdd.



Planbestämmelse som reglerar utbredning och utformning av balkonger i syfte att skapa balans i fasadernas komposition samt hantera eventuell bullerproblematik:

Balkonger får uppföras upp till våning nio. Balkonger får glasas in. Inglasning ska ske utan synliga profiler. (Centrummarkör)



Balkonger mot norr (DinellJohansson)



Inglasning utan synliga profiler. Referens från Norra Djurgårdsstaden



Stockholms
stad